

Policy Brief 07.06.2022

Lettere overgang til arbeidslivet med fersk mastergrad

Helge Holtermann, Siv-Elisabeth Skjelbred*, Vegard Wiborg og Andreas Fidjeland

Overgangen fra utdanning til arbeidsmarked for nylig masterutdannede var i november 2021 klart lettere enn året før. Andelen som var arbeidsledig, undersysselsatt eller hadde en jobb som samsvarte dårlig med utdanningen, var den laveste observerte de siste ti årene. Likevel opplevde fortsatt en av tre nyutdannede minst en av disse formene for mistilpasning til arbeidslivet. De mistilpassede fikk i mindre grad utnyttet sine ferdigheter og var mindre tilfreds med jobben de hadde.

Som følge av koronapandemien og tilhørende smitteverntiltak var arbeidsmarkedet i 2020 vanskelig for mange. Utover i 2021 bedret arbeidsmarkedet seg: den generelle arbeidsledigheten i Norge var ved inngangen av året omtrent 5 prosent, mens den i november var nede i 3,5 prosent – samme nivå som før pandemien (SSB, 2022). I dette notatet undersøker vi om det har vært en bedring i situasjonen også for nyutdannede med mastergrad på arbeidsmarkedet. Vi ser også nærmere på hvorvidt graden av samsvar mellom jobb og utdanning påvirker nyutdannedes tilfredshet og opplevelse av jobben. Analysene bygger på NIFUs regelmessige spørreundersøkelse om nyutdannedes arbeidssituasjon og utdanning (Kandidatundersøkelsen), som sist ble gjennomført i november 2021 (se tekstboks neste side).

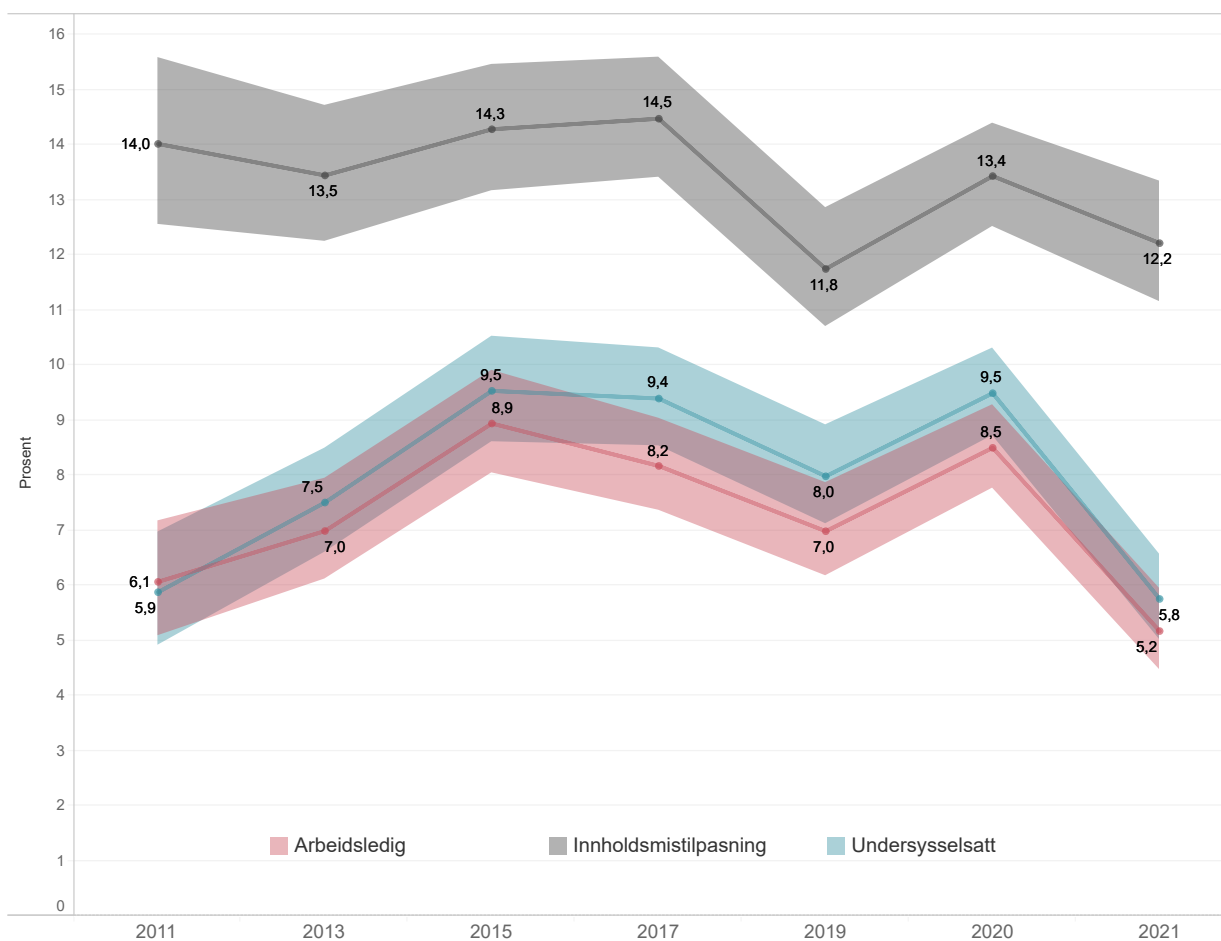
Arbeidsledighet og annen mistilpasning har gått ned

For å fange opp eventuelle lengre trender ser vi på utvikling i ulike former for mistilpasning over tid. Figur 1 viser utviklingen fra 2011 til 2021 i tre former for mistilpasning i arbeidslivet for de nylig masterutdannede (se definisjoner i tekstboks). Den røde linjen viser andel av arbeidsstyrken som var arbeidsledig.

Skyggen, 95 prosent konfidensintervallet, indikerer usikkerheten knyttet til den beregnede andelen (se nærmere forklaring i figurnoten). Fra høsten 2020 til høsten 2021 gikk arbeidsledigheten for de nylig masterutdannede ned med hele 3,3 prosentpoeng, fra 8,5 til 5,2 prosent. Arbeidsledighetsnivået høsten 2021 er lavest i hele perioden, og signifikant lavere enn for undersøkelsene mellom 2013 og 2020 (med 5 prosent signifikansnivå).¹ Til sammenlikning sank arbeidsledigheten i befolkningen generelt fra 5 prosent i november 2020 til 3,5 prosent i november 2021 (SSB 2022). Det høyere arbeidsledighetsnivået blant nyutdannede mastere sammenlignet med den øvrige befolkningen er en stabil tendens, og henger sammen med at førstnevnte har fått lite tid til å etablere seg på arbeidsmarkedet (Støren 2019).

Den blå linjen viser undersysselsetting, som er et annet ord for ufrivillig deltidsarbeid. Vi ser at utviklingen i undersysselsetting over tid er veldig lik utviklingen for arbeidsledighet, og at det har vært en sterk nedgang også i denne formen for mistilpasning det siste året – fra 9,5 prosent undersysselsatte i 2020 til 5,8 prosent i 2021. Dette er det laveste nivået i hele perioden, og signifikant lavere enn for undersøkelsene mellom 2013 og 2020.

* Prosjektleder for kandidatundersøkelsen og kontaktperson for henvendelser



Figur 1. Prosentandel arbeidsledig, undersysselsatt og med innholdsmisforhold av arbeidsstyrken, 2011-2021

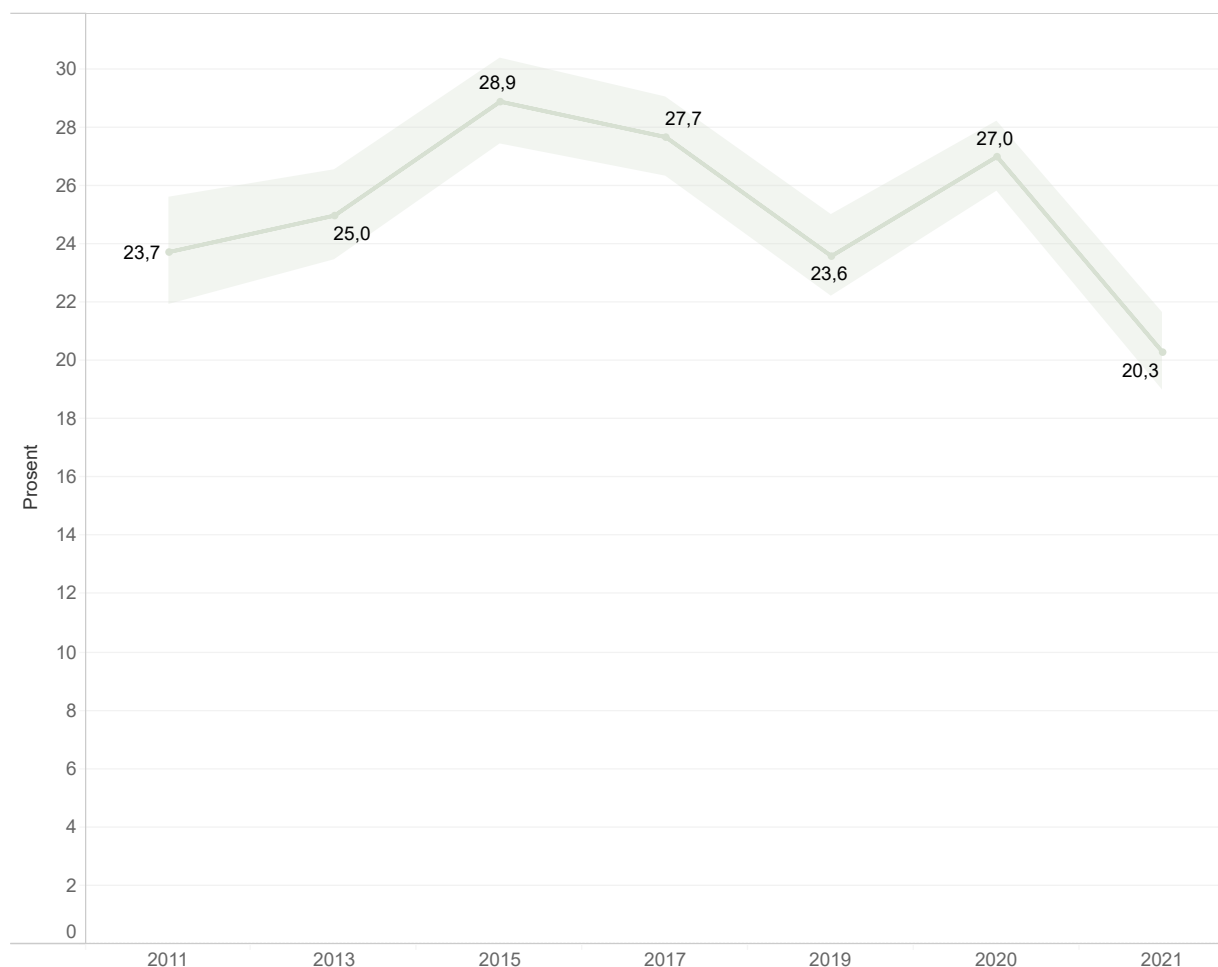
Note: Punktene på linjen viser andel som har hver av de ulike typene mistilpassing i prosent av arbeidsstyrken. Skyggen viser 95% konfidensintervall rundt andelen, som indikerer usikkerhet knyttet til at ikke alle har svart på spørreundersøkelsen. Konfidensintervallet gir veiledning til hvilke forskjeller som er statistisk signifikante. For eksempel, sammenligner man andelen med en type mistilpassing mellom to ulike år vil forskjellen være statistisk signifikant hvis konfidensintervallet (skyggeområdene) til de to årene ikke overlapper med hverandre. Større konfidensintervall (skygge) indikerer større usikkerhet rundt gjennomsnittet, for eksempel fordi kandidatene er mer forskjellige eller fordi det er en mindre gruppe som omfattes. Medisinutdannede er utelatt fordi de ikke var med i undersøkelsen for 2020.

Om Kandidatundersøkelsen

Kandidatundersøkelsen er en regelmessig spørreundersøkelse til nyutdannede mastere fra universiteter og høyskoler i Norge, som gjennomføres av NIFU på oppdrag fra Kunnskapsdepartementet. Undersøkelsen gjennomføres i november og sendes til de som ble uteksaminert vårsesemesteret samme år. I undersøkelsen blir de nyutdannede blant annet spurt om deres arbeidssituasjon i en fast referanseuke omtrent et halvt år etter uteksaminering. Invitasjonen til å delta sendes til studenter fra alle større universiteter og høyskoler unntatt Handelshøyskolen BI, som ikke ønsker å være med.

Dette notatet bygger på spørreundersøkelsene som er gjennomført i perioden 2011 til 2021. Fra 2013 gikk NIFU over til fullpopulasjonsundersøkelser. I 2011 ble det derimot trukket et stratifisert utvalg som gjør at utvalgsvekter må brukes på analyser av dette undersøkelsesåret. Undersøkelsen gjennomføres normalt sett annet hvert år på oddetallskull. I 2020 ble det gjennomført en ekstra undersøkelse som følge av behov for informasjon om nyutdannede under koronapandemien. Svarprosenten i perioden vi undersøker har variert mellom 40 og 60 prosent.

Mer informasjon om årets undersøkelse finnes i dokumentasjonsnotatet og mer informasjon om kandidatundersøkelsen finnes på [NIFUs nettside](#).



Figur 2. Prosentandel mistilpasset av arbeidsstyrken

Note: Punktene på linjen viser andelen som er mistilpasset i prosent av arbeidsstyrken. Mistilpassede inkluderer arbeidsledige, undersyssel-satte og de som opplever innholdsmisforhold. Skyggen viser 95% konfidensintervallet rundt andelen. Hvis linjene ikke er innenfor området til skyggen til det tidligere året er forskjellen statistisk signifikant. Større skygge indikerer mer spredning, f.eks. fordi kandidatene er mer forskjellige eller fordi det er en liten gruppe som omfattes. Medisnutdannede er utelatt fordi de ikke var med i undersøkelsen før 2020.

Den grå linjen viser innholdsmisforhold, som fanger opp hvorvidt innholdet i utdanningen passer med jobben. Denne formen for mistilpasning er noe mer stabil i perioden enn de andre to formene. I 2021 var det 12,2 prosent som oppgav at innholdet i utdanningen deres passet dårlig med arbeidsoppgavene i jobben sin. Dette var en nedgang på 1,2 prosentpoeng fra året før, men forskjellen mellom de to årene er ikke signifikant.

Figur 2 legger de tre formene for mistilpasning sammen og viser, for hvert kull, andelen av de nylig masterutdannede som var mistilpasset i arbeidsmarkedet (grønn linje) i form av arbeidsledighet, undersyssetting og/eller innholdsmisforhold. I 2021 var en av fem nyutdannede arbeidsledig, undersyssel-satt

og/eller hadde en jobb som passet dårlig med utdanningen. Selv om dette er en betydelig andel, er den signifikant lavere enn i resten av perioden, og 6,7 prosentpoeng lavere enn året før.

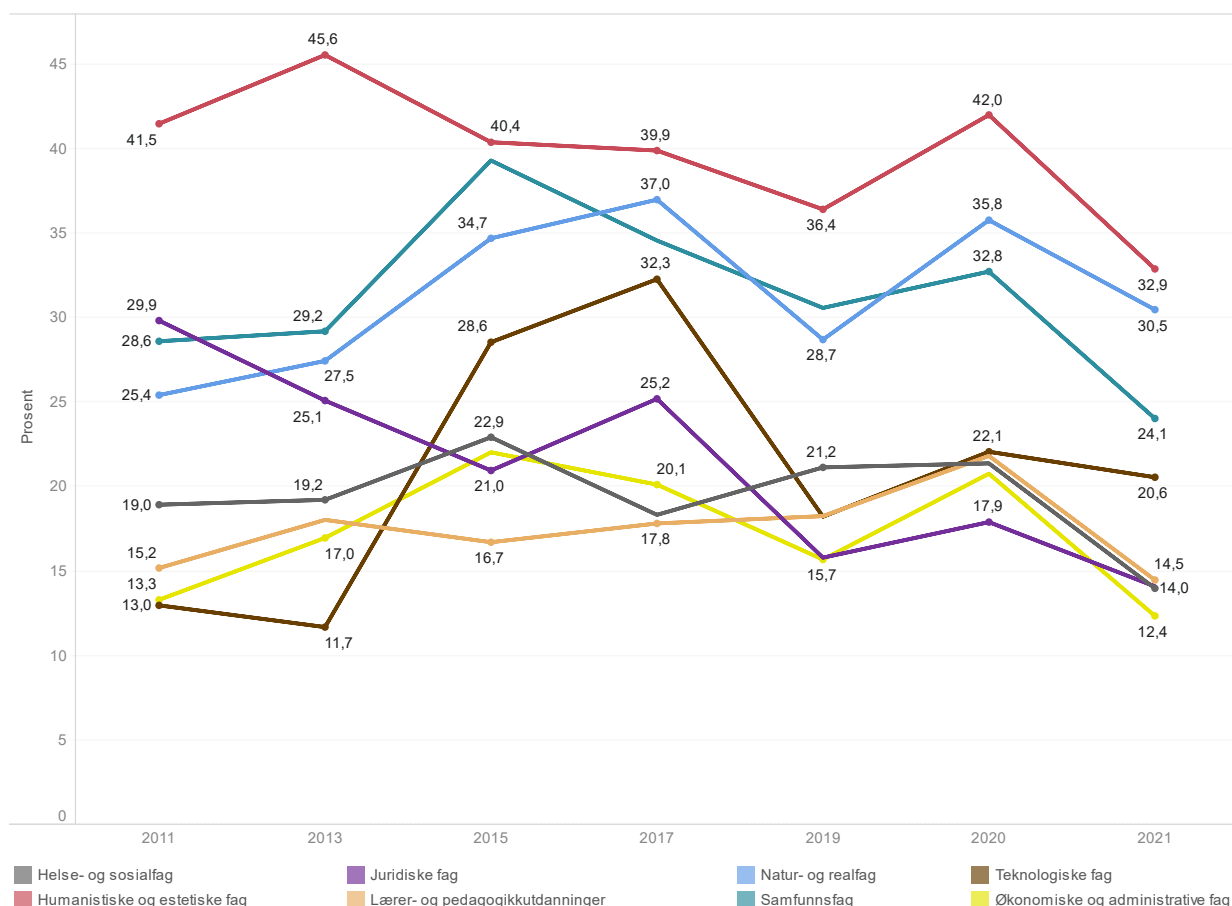
Samlet tyder disse tallene på at det var betydelig enklere for de nylig masterutdannede i 2021 å komme ut i arbeidslivet enn det var for 2020-kullet, og antakelig enklere enn det har vært for kullene det foregående tiåret.² Bedre arbeidsmarkedsutfall enn tidligere år kan drives både av forhold ved kandidatene (og deres utdanning) og av forhold i arbeidsmarkedet.³ Tidligere undersøkelser viser også at situasjonen er vesentlig bedret 2-3 år etter fullført utdanning (Støren, 2019).

Mistilpasning gikk ned på tvers av fagfelt, men i varierende grad

Fjorårets analyser viste at det var forskjeller mellom fagfelt i hvor stor grad mistilpasningen økte fra året før og hvilken type mistilpasning som økte (Skjelbred og Ulvestad 2020). Men selv om koronakrisen slo noe ulikt ut på tvers av fagfelt, rammet den jevnere enn den forrige, mildere nedgangskonjunkturen i norsk økonomi, rundt 2015–2016. Den nedgangen var knyttet til fall i oljeprisen, og rammet derfor teknologiske fag spesielt hardt (Vidal-Gil 2017, s. 23). Som figur 3 viser, ble andelen mistilpasset blant nylig masterutdannede teknologer mer enn doblet fra 2013 til 2015, for så å bli halvert igjen fra 2017 til 2019. Noen andre fagfelt så også økning i mistilpasning fra 2013 til 2015, men humanistiske og estetiske fag, juridiske fag og lærer- og pedagogikkutdanninger så derimot en viss nedgang.⁴

Også i 2021 var det betydelig variasjon mellom fagfeltene, selv om nedgangen i andelen mistilpasset fra 2020 til 2021 gjaldt på tvers av alle fagfelt (figur 3).⁵ Nedgangen er, vel å merke, ikke signifikant for tre av de større fagfeltene: juridiske fag, teknologiske fag, og natur- og realfag. Den største nedgangen (i prosentpoeng) var innen humanistiske og estetiske fag (ned 9,1 prosentpoeng), samfunnsfag (ned 8,7 prosentpoeng), og økonomiske og administrative fag (ned 8,4 prosentpoeng). Teknologiske fag så den svakeste nedgangen, på 1,5 prosentpoeng. Mistilpasningsnivået i 2021 var lavest for hele perioden for alle de større fagfeltene (vist i figuren) unntatt for teknologiske fag og natur- og realfag.⁶

Figuren viser også at noen fagfelt har hatt et mer stabilt nivå gjennom perioden. Særlig gjelder det for lærer- og pedagogikkutdanninger: gjennomgående ligger de på omtrent 15 til 20 prosent mistilpasset, noe som er under snittet for alle fag samlet. En viktig for-



Figur 3. Prosentandel mistilpasset av arbeidsstyrken etter fagfelt

Note: Figuren viser andelen som er mistilpasset for hvert av fagfeltene. Figuren er et statisk bilde av en dynamisk figur tilgjengelig i nettversjonen av denne publikasjonen. Den dynamiske versjonen er lettere å lese og bruke og finnes her: (Lenke til nettversjonen).

klaring er antakelig at nyutdannede i dette fagfeltet i større grad enn andre finner jobb i offentlig sektor, og er dermed mindre utsatt for konjunktursvingninger.⁷ Sett bort ifra noen fluktasjoner, er det tegn på at juridiske fag har en nedadgående trend i tiårsperioden, med en reduksjon i mistilpasning fra 29,9 prosent i 2011 til under halvparten, 14,1 prosent, i 2021.⁸

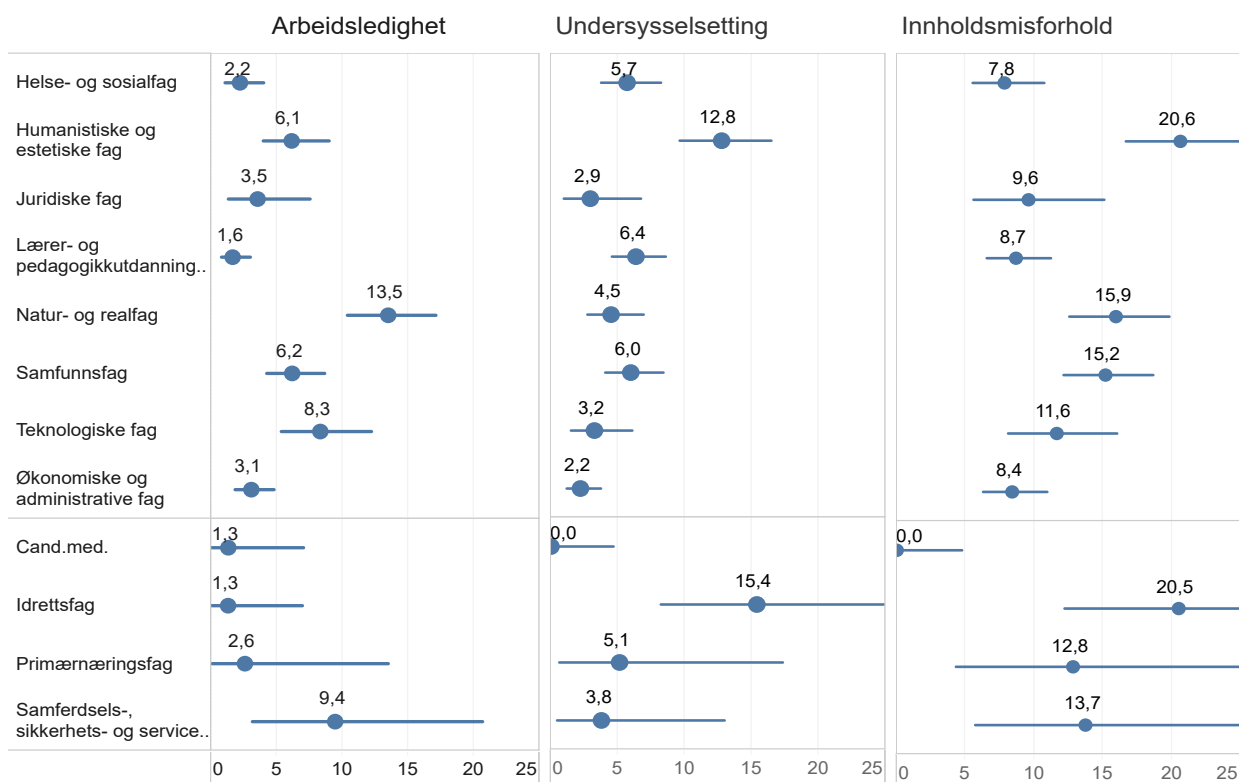
Medisinutdannede er kun inkludert i undersøkelsen i 2020 og 2021 og har derfor kun observasjoner for disse to årene. Medisinutdannede er av denne grunn utelatt fra total. Kandidater fra BI er ikke inkludert siden BI ikke deltar i undersøkelsen. De utgjorde 18 prosent av uteksaminerte masterstudenter innen økonomiske og administrative fag våren 2021, ifølge DBH (2022).

Størst mistilpasning innen humanistiske og estetiske fag og natur- og realfag

I figur 3 sammenlikner vi situasjonen på tvers av fagfelt bare for 2021-kullet. Den samlede mistilpasningen til arbeidslivet var størst for nylig masterutdan-

nede i humanistiske og estetiske fag (32,9 prosent) og nest størst for natur- og realfag (30,5 prosent).⁹ Selv om den samlede mistilpasningen var nokså lik for nyutdannede i disse to fagfeltene, var de ofte utsatt for ulike typer mistilpasning. I figur 4 viser vi derfor sammenligningen mellom fagfelt for hver av typene mistilpasning. Sammenligningen gjøres uten å kontrollere for bakgrunnsfaktorer som sannsynligvis påvirker både sannsynligheten for mistilpasning og valg av fagfelt. Forskjellen i mistilpasning mellom fagfeltene kan derfor også drives av andre forhold enn utdanningen.¹⁰

Figur 4 viser at arbeidsledigheten var over dobbelt så stor innen natur- og realfag (13,5 prosent) som innen humanistiske og estetiske fag (6,1 prosent), mens undersysseletting var mye mer utbredt innen humanistiske og estetiske fag (12,8 prosent) enn innen natur- og realfag (4,5 prosent). Forskjellen i innholdsmisforhold er mindre, og ikke statistisk signifikant ($p=0,09$), med en andel på 20,6 prosent av humanistene og 15,9 prosent av naturviterne. Det ser derfor ut til at nyutdannede i humanistiske og estetiske fag har



Figur 4. Prosentandel arbeidsledig (venstre), undersysseletting (midten) og med innholdsmisforhold (høyre) av arbeidsstyrken etter fagfelt

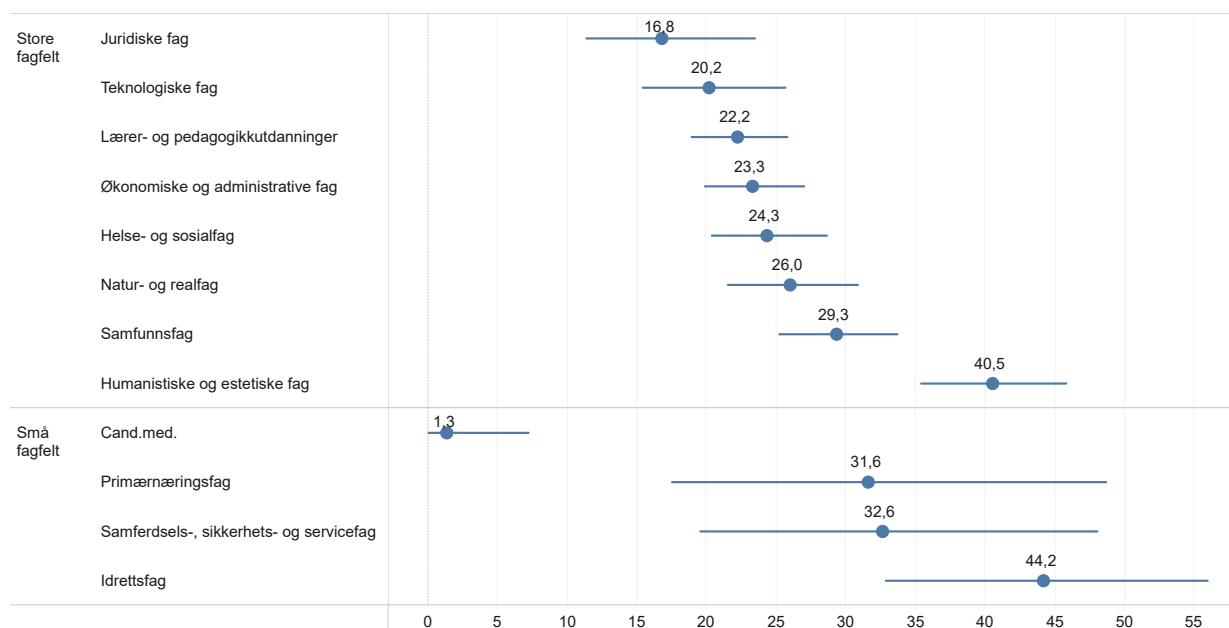
Note: N (gjennomsnitt for estimator)=304. Lavest N (primærnæringsfag)=39. Prosentandel av arbeidsstyrken. Cand. med., idrettsfag, primærnæringsfag, og samferdsel, sikkerhets- og servicefag har få (<100) observasjoner som gir store konfidensintervaller. De er derfor samlet i nederste panel. Estimaten for disse fagfeltene er ikke kommentert på i teksten.

lettere for å finne jobb enn nyutdannede i natur- og realfag, men de har større sjanse for å jobbe ufrivillig deltid og muligens også noe større sjanse for å ha en jobb som passer dårlig med innholdet i utdanningen.

På den andre siden av skalaen finner vi nyutdannede innen økonomiske og administrative fag, helse- og sosialfag, juridiske fag og lærer- og pedagogikkutdanninger, som alle hadde under 15 prosent mistilpasning og bare 1,6–3,5 prosent arbeidsledighet blant de nylig masterutdannede, 2,2–6,4 prosent undersyssetning og 6,7–9,6 prosent med innholdsmisforhold.

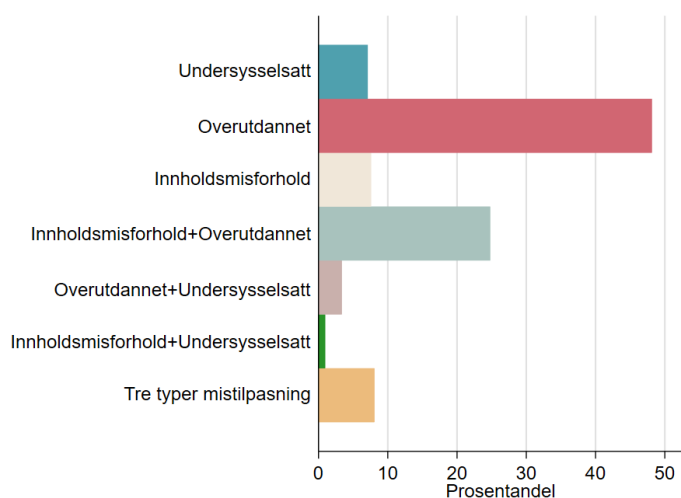
Overutdanning klart mest utbredt blant humanistene

Overutdanning, det vil si å ha høyere utdanning enn arbeidet krever, er også en form for mistilpasning. Av de store fagfeltene finner vi klart mest overutdanning blant humanistene: 40,5 prosent av dem svarte at de har et arbeid som ikke krever masterutdanning. Dette er 11 prosentpoeng over nivået for samfunnsfag, fagfeltet med nest mest overutdanning.¹¹ Nivået i de øvrige fagfeltene spenner fra 16,8 prosent for juridiske fag til 26 prosent for natur- og realfag.



Figur 5. Prosentandel av arbeidsstyrken som opplevde overutdanning etter fagfelt

Note: N (gjennomsnitt)=285. Lavest N (primærnæringsfag)=38. Prosentandel av arbeidsstyrken. Idrettsfag, primærnæringsfag, cand. med., og samferdsel, sikkerhets- og servicefag har få (<100) observasjoner, noe som gir store konfidensintervall. De er derfor samlet i nederste panel. Estimaterne for disse fagfeltene er ikke kommentert på i teksten.

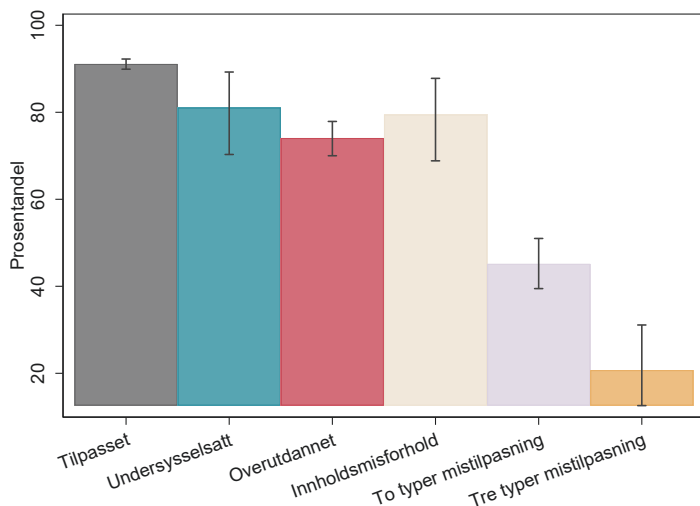


Figur 6: Prosentandelen mistilpassede som opplevde en én eller flere former for mistilpasning (utenom arbeidsledighet)

Overutdanning er ikke med i sammenligningene over tid på grunn av en endring i spørsmålsformuleringen i 2021 (se dokumentasjonsnotat kap 2.3). Om vi inkluderer overutdanning i det samlede mistilpassningsmålet opplevde 33,6 prosent av de nyutdannede i arbeidsstyrken å være mistilpasset i arbeidslivet i 2021.¹² Med andre ord var en av tre arbeidsledig, undersyssetning og/eller i arbeid som ikke samsvarte med innholdet eller nivået i utdanningen.

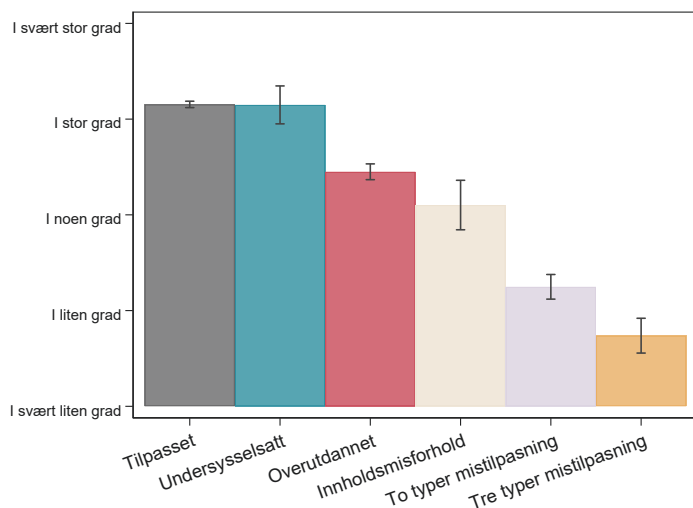
Mistilpasning er knyttet til jobbtfredsheten

Med unntak av arbeidsledighet er ikke de ulike typene mistilpasning gjensidig utelukkende. En person kan arbeide ufrivillig deltid i en stilling der både innhol-



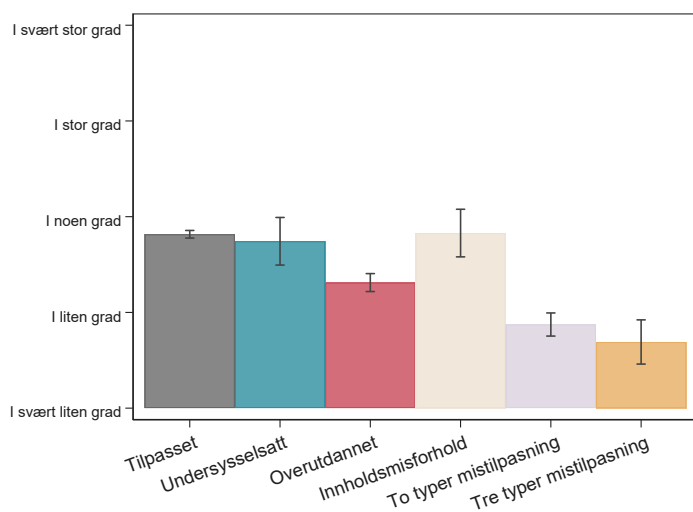
Figur 7: Prosentandelen litt eller svært fornøyd med jobben etter type (mis)tilpasning

Note: Utstikkerne viser 95% konfidensintervaller.



Figur 8: I hvilken grad nyutdannede får brukt sin kunnskaper og ferdigheter i jobben, etter type (mis)tilpasning.

Note: Utstikkerne viser 95% konfidensintervaller.



Figur 9: I hvilken grad jobben krever mer kunnskap eller ferdigheter enn kandidatene har, etter type (mis)tilpasning.

Note: Utstikkerne viser 95% konfidensintervaller.

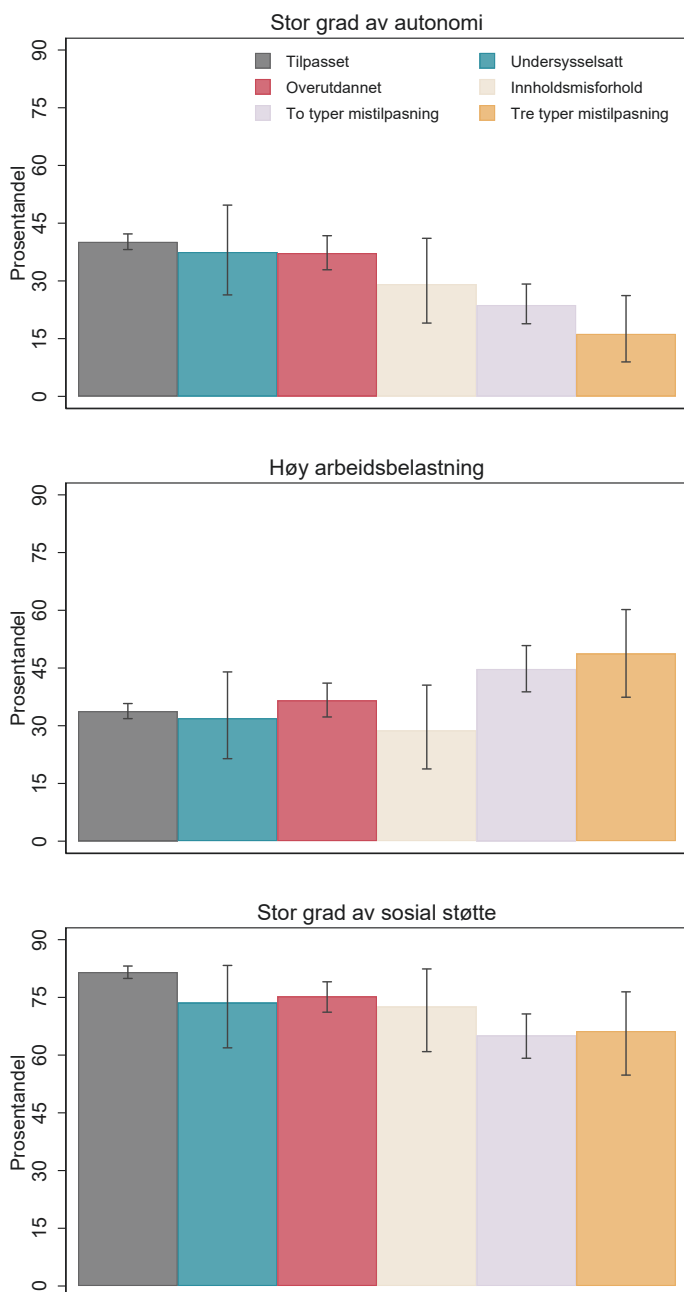
det og nivået på arbeidsoppgavene passer dårlig til utdanningen. I figur 6 skiller vi ut personer som opplever flere former for mistilpasning i egne kategorier. Figuren viser at omtrent halvparten av de mistilpassede som var i arbeid (mistilpassede sysselsatte) kun opplevde overutdanning. I tillegg opplevde en fjerdedel en kombinasjon av overutdanning og dårlig samsvar mellom innholdet i utdanningen og arbeidsoppgavene (innholdsmisforhold). Det er mer sjeldent å oppleve kun innholdsmisforhold (8 prosent) eller undersysselsetting (7 prosent), eller alle tre formene for mistilpasning (8 prosent).

I figur 7 sammenligner vi jobbtilfredsheten blant nyutdannede som var i arbeid uten mistilpasning («tilpassede») med jobbtilfredsheten blant sysselsatte som opplevde kun én av de tre formene for mistilpasning og sysselsatte som opplevde to eller alle tre formene for mistilpasning (overutdanning, undersysselsetting, innholdsmisforhold). Respondentene rapporterer sin jobbtilfredshet på en femdelte skala fra svært misfornøyd til svært fornøyd. Som forventet var personer som opplever mer enn én form for mistilpasning minst tilfreds, og de som hadde en utdanning tilpasset jobben mest tilfreds. I de to gruppene var henholdsvis 39,9 prosent og 91,1 prosent av respondentene litt eller svært fornøyd med jobben. Forskjellen mellom de uten mistilpasning og de med kun en form for mistilpasning (91,1 vs. 75,5 prosent) er vesentlig lavere enn forskjellen mellom de med en og to former for mistilpasning (75,5 vs. 45,2 prosent). Begge forskjellene er statistisk signifikante på 5 prosent nivå. Det er ingen signifikante forskjeller i jobbtilfredsheten mellom de ulike formene for mistilpasning for de som opplevde kun en av formene. Funnene supplerer tidligere funn om at overutdannede er mindre tilfreds enn de som har arbeid som samsvarer med utdanningsnivået (Nesje, Skjelbred og Madsen, 2020, s 137).

Mistilpasning har sammenheng med bruk av kunnskap og ferdigheter i jobben

Selv om jobbtilfredshet varierer lite mellom de som opplevde én type mistilpasning av ulik art, er det betydelige forskjeller knyttet til utnyttelse av kunnskaper og ferdigheter i jobben. Figur 8 viser gjennomsnittet av svarene på spørsmålet om i hvilken grad de nyutdannede fikk brukt sine kunnskaper og ferdigheter i jobben de hadde i undersøkelsens referanseuke (Femdelte skala: 1=I svært liten grad, 5=I svært stor grad). Vi ser at de som var undersysselsatt opplevde å få utnyttet sine kunnskaper og ferdigheter i stor grad, på

nivå med de «tilpassede». Nyutdannede med overutdanning eller innholdsmisforhold fikk derimot brukt dem i vesentlig mindre grad. Dette reflekterer at undersyssetning, i motsetning til innholdsmisforhold og overutdanning, ikke handler om samsvar mellom utdanningen og jobben, men om samsvar mellom ønsket og faktisk arbeidsmengde. Figuren viser også at



Figur 10: Prosentandelen der karakteristikken passer godt til nåværende jobb, etter type (mis)tilpasning
Note: Utstikkerne viser 95% konfidensintervaller.

de med mer enn en type mistilpasning opplevde betydelig lavere utnyttelse av sine kunnskaper og ferdigheter enn de med kun én type mistilpasning, på samme måte som for jobbtilfredshet.

Et annet mål på hvor godt ferdigheter og kunnskaper samsvarer med arbeidsoppgavene i jobben er hvorvidt jobben krever mer kompetanse enn det de nyutdannede allerede har. Figur 9 viser gjennomsnittsverdien på spørsmålet der svaret gis på en femdelst skala (1=Svært liten grad, 5= I svært stor grad) for hver av de seks gruppene. Overordnet viser figuren at de fleste nyutdannede opplevde at de hadde nok kompetanse til å utføre jobben sin. Det er liten eller ingen forskjell mellom de som var «tilpasset» og de som kun opplevde undersyssetning eller innholdsmisforhold. Respondenter i de tre gruppene opplevde i snitt at jobben «i noen grad» krevde mer kunnskaper eller ferdigheter enn de har. De som opplevde to eller tre typer mistilpasning hadde et snitt rundt «liten grad». Når en sammenligner denne trenden med figur 7, kan én tolkning være at tilstrekkelig grad av utfordringer er en komponent i opplevelsen av tilfredshet med jobben.

Samlet sett tyder figur 7, 8 og 9 på at opplevd tilfredshet, utnyttelse av kunnskaper og ferdigheter og utfordrende arbeidsoppgaver er negativt relatert til antallet mistilpasningskategorier de nyutdannede passer inn i. Den tydeligste trenden er at de som opplevde en kombinasjon av flere mistilpasninger var betydelig mindre tilfredse med jobben, fikk ikke utnyttet sine ferdigheter i samme grad og møtte få utfordringer.

Mistilpassede opplevde jobben som mer krevende

Det kan tenkes at nyutdannede som opplever mistilpasning i arbeidslivet har andre typer jobber enn de «tilpassede». Avslutningsvis analyserer vi derfor hvordan mistilpasning henger sammen med opplevd grad av autonomi, arbeidsbelastning, og støtte fra kollegaer og overordnede i jobben.¹³

I Figur 10 sammenligner vi andelen nyutdannede som ga sin jobb en høy score (4 og høyere på en 5-trinns skala) på den aktuelle karakteristikken, på tvers av ulike former for mistilpasning. Øverste panel viser resultatene for autonomi, der respondentene svarte på hvilken grad av selvbestemmelse de hadde i struktureringen og utførelsen av arbeidet. Andelen som svarte at dette passet godt med jobben de hadde i referanseuken er fallende med økende grad av mis-

tilpasning, og er klart lavere for de som opplevde mer enn én type mistilpasning.¹⁴ Til sammenligning finner vi at de som kun var overutdannet eller undersysselsatt i like stor grad rapporterte å ha stor grad av autonomi som de uten mistilpasninger (omtrent 40 prosent). Resultatene for arbeidsbelastning, i midtre panel, viser samme mønster – med motsatt fortegn. De som opplevde to eller flere typer mistilpasning svarte i langt større grad enn andre at jobben deres karakteriseres av høyt tidspres og stor arbeidsbelastning. Omtrent halvparten av de med tre typer mistilpasning opplevde at arbeidsbelastningen var for stor, mens hver tredje sysselsatt uten mistilpasninger opplevde det samme (48,8 vs 33,8 %, p-verdi=0,006). I siste panel viser vi andelen som oppfattet å ha god sosial støtte fra kollegaer og overordnede. Det vil si at de opplevde å få hjelp og støtte i utførelsen av arbeidet ved behov. Vi finner godt over halvparten av respondentene i alle gruppene opplevde å få god støtte, men konsistent med de andre karakteristikene er andelen fallende med økende grad av mistilpasning.

Samlet tyder resultatene i Figur 10 på at de mest mistilpassede kandidatene hadde en arbeidssituasjon preget av mindre grad av selvbestemmelse og sosial

støtte, og relativt stor arbeidsbelastning. Det er nærliggende å tro at dette kan bidra til å forklare hvorfor denne gruppen var klart minst tilfreds med jobben de hadde i referanseuken.

Oppsummert tyder resultatene våre på at det var betydelige enklere for ferske masterutdannede å komme ut i arbeidslivet i november 2021 enn året før. Andelen som var arbeidsledig, undersysselsatt eller hadde en jobb som samsvarte dårlig med utdanningen er den laveste observerte de siste ti årene. For flertallet har derfor overgangen fra utdanning til arbeid i 2021 gått bra. Likevel opplevde fortsatt en betydelig andel – en av tre – noen form for mistilpasning til arbeidslivet. Flesteparten av disse hadde jobber der de opplevde at de ikke fikk ønsket stillingsprosent eller at utdanningens nivå eller innhold ikke passet med arbeidsoppgavene. En vesentlig andel (11,1 prosent) av de sysselsatte opplevde to eller alle tre av disse formene for mistilpasning samtidig. Til tross for at vi ikke kan si noe om årsakssammenhenger ser vi at mange i denne gruppen trives dårlig i jobben, føler de får utnyttet ferdighetene sine i liten grad, og opplever høy arbeidsbelastning.

Definisjoner

Sysselsatt: En som oppgir å ha hatt inntektsgivende arbeid av minst én times varighet i løpet av referanseuken, eller var midlertidig fraværende fra stillingen (foreldrepermisjon eller ferie).

Arbeidsledighet: Vi regner en som arbeidsledig hvis en oppgir å ikke ha utført inntektsgivende arbeid i referanseuken og samtidig ha søkt etter jobb de siste fire ukene før referanseuken og ha mulighet til å begynne i arbeid. Arbeidsledighet er vist i andel av arbeidsstyrken, det vil si av summen av arbeidsledige og sysselsatte.

Arbeidsstyrken: Arbeidsstyrken består av personer som er sysselsatt eller arbeidsledig. Personer som hverken er sysselsatt eller arbeidsledig ansees som utenfor arbeidsstyrken. Arbeidsstyrken utgjorde 95,9 prosent av nettotvalget i 2021.

Undersysselsetting: Vi regner en som undersysselsatt hvis en oppgir å arbeide deltid i sin hovedstilling, og oppgir at den viktigste grunnen til det er at «Det har ikke vært mulig å få heltidsjobb».

Innholdsmisforhold: Vi regner det som innholdsmisforhold (misforhold mellom jobb og utdanningsinnhold) hvis respondenten oppgir at innholdet i utdanningen passer dårlig (i stedet for middels eller godt) med arbeidsoppgavene i sin hovedstilling.

Overutdanning: Vi regner respondenter som overutdannet hvis de oppgir at utdanningsnivået som er mest passende for hovedjobben er under masternivå eller at en ikke trenger høyere utdanning.

Mistilpasning: Vi regner en person som mistilpasset om personen er arbeidsledig, undersysselsatt, overutdannet og/eller opplever innholdsmisforhold. I sammenligninger over tid ser vi bort fra overutdanning på grunn av endring i spørsmålsformulering i 2021 som skaper et brudd i tidsserien. Dette er nærmere beskrevet i Dokumentasjonsnotatet.

Mistilpassede sysselsatte: Vi regner en person som mistilpasset sysselsatt om personen er undersysselsatt, overutdannet og/eller opplever innholdsmisforhold. Det vil si at vi i denne definisjonen av mistilpassede ekskluderer arbeidsledige.

Nærmere presisering av definisjoner finnes i [NIFU arbeidsnotat 2022:6](#) (Dokumentasjonsnotat).

Referanser

- DBH [Database for høyere utdanning]. 2022. [Fullført vitnemålsgivende studieprogram \(uteksaminerte\)](#). Direktoratet for høyere utdanning og kompetanse.
- Vidal-Gil, E. 2017. [Endringer i arbeidsledigheten over tid](#). Arbeid og velferd, 1.
- Nesje, K., Skjelbred, S.-E. og Madsen, A. 2020. [Tilfredshet med utdanningen og situasjonen på arbeidsmarkedet blant nyutdannede mastere: Resultater fra Kandidatundersøkelsen 2019](#). Rapport 2020:24, NIFU.
- SSB. 2022. [Stor etterspørsel etter arbeidskraft](#). 27. januar.
- Skjelbred, S.E. og Ulvestad, M.E., 2021. [Vanskeligere inngang på arbeidsmarkedet for nyutdannede under koronapandemien](#). Innsikt 2021:6, NIFU.
- Støren, L.A. 2019. [Spesialkandidatundersøkelsen 2019: Arbeidsmarkedssituasjonen to-tre år etter eksamen](#). Arbeidsnotat 2019:18, NIFU.
6. Forskjellen mellom 2021 og tidligere år er ikke alltid statistisk signifikant, se arkfanen tilleggstabeller (tester) i Tabellgrunnlag.
7. Data fra Kandidatundersøkelsene mellom 2011 og 2020 tyder på at omtrent 84 prosent av de sysselsatte nyutdannede fra lærer- og pedagogikkutdanninger jobber i offentlig sektor. Helse- og sosialfag har også hovedvekt mot offentlig sektor, men ikke like sterk (74 prosent). På den andre siden av skalaen er teknologiske fag, der bare 21 prosent av de sysselsatte respondentene jobbet i offentlig sektor.
8. Denne forskjellen er klart signifikant ($p=0,005$). Det er også forskjellen mellom de første to kullene (2011-2013) og de siste to kullene (2020 og 2021) ($p=0,001$).
9. Forskjellen i samlet mistilpasning mellom humanistiske og estetiske fag og natur- og realfag er ikke signifikant, og begge disse to fagfeltene har signifikant høyere mistilpasning enn resterende større fagfelt.
10. Tidligere regresjonsbaserte analyser som inkluderer flere bakgrunnsfaktorer indikerer for eksempel at den relativt høye andelen mistilpasning innen natur- og realfag delvis kan tilskrives andre forhold ved kandidatene enn utdanningen (Nesje, Skjelbred og Madsen, 2020, s. 63).
11. Også tidligere undersøkelser (med en noe annerledes formulering på overutdanningsspørsmålet) har funnet at overutdanning er mest utbredt blant humanistene (Nesje, Skjelbred og Madsen 2020, s. 66).
12. Til sammenligning var en av fem mistilpasset hvis vi ekskluderer overutdanning fra mistilpassningsmålet, som i sammenligningene over tid.
13. Disse tre karakteristikkene er sentrale konsepter i job-demand-resource-modellen, som jevnlig brukes i vitenskapelige studier til å analysere arbeidstakers jobbmotivasjon, sykefravær, fare for utbrenthet og lignende. For mer informasjon, se dokumentasjonsnotatet.
14. Gjennomsnittlig prosentandel med høy autonomi blant den som opplevde to eller flere typer mistilpasning er 22,1 prosent. Til sammenligning er prosentandelen blant de med én eller ingen typer mistilpasning 39,3 prosent. Differansen er statistisk signifikant ($p\text{-verdi}<0,001$).

Sluttnoter

1. Vi undersøker om forskjeller mellom år er signifikante med en Wald-test av forskjeller mellom andeler (proportion etterfulgt av test i Stata), og bruker 5 % signifikansnivå. Denne testen egner seg fordi den tillater bruk av vektning (for 2011-kullet). P-verdier fra testene finnes i arkfanen *Tilleggstabeller (tester)* i Tabellgrunnlag [LENKE]. I alle sammenlikninger mellom år utelater vi medisnutdannede fordi de ikke var med i undersøkelsen før 2020.
2. På grunn av endring i spørsmålsformulering på spørsmål om vertikal mistilpasning (overutdanning) kan vi ikke foreta pålitelige sammenligninger av denne formen for mistilpasning bakover i tid.
3. Det er noen små forskjeller mellom årets kull og de to foregående kullene på observerbare kjennetegn som vist i dokumentasjonsnotatet.
4. Nedgangen for disse tre fagfeltene fra 2013 til 2015 var, vel å merke, ikke statistisk signifikant ($p=0,13-0,61$).
5. Nedgangen er signifikant på 5%-nivå for fire av fagfeltene: lærer- og pedagogikkutdanninger, samfunnsfag, økonomiske og administrative fag og helse- og sosialfag.

NIFU

Nordisk institutt for studier av innovasjon, forskning og utdanning

Nordic Institute for Studies in Innovation, Research and Education

NIFU er et uavhengig samfunnsvitenskapelig forskningsinstitutt som tilbyr handlings- og beslutningsorientert forskning til offentlig og privat sektor. Forskningen omfatter hele det kunnskapspolitiske området – fra grunnopplæring, via høyere utdanning til forskning, innovasjon og kompetanseutvikling i arbeidslivet.

NIFU

PB 2815 Tøyen, NO-0608 Oslo
www.nifu.no | post@nifu.no