

Kaja Wendt

Ressursinnsatsen i samfunnsvitenskapelig forskning

Utdrag fra FoU-statistikken med hovedvekt på 1999

NIFU skriftserie nr. 29/2001

NIFU – Norsk institutt for studier
av forskning og utdanning
Hegdehaugsveien 31
0352 Oslo

ISSN 0808-4572

Forord

På oppdrag fra Norges forskningsråd – område Kultur og samfunn, har NIFU utarbeidet en oversikt over samfunnsvitenskapelig forskning i Norge. Hovedvekten er lagt på situasjonen i 1999 og sammenligninger over tid. Rapporten gir et overblikk over ressursinnsatsen i universitets- og høyskolesektoren og instituttsektoren med hensyn til utgifter og finansiering, personale og faggrupper.

Materialet er hovedsakelig hentet fra de FoU-statistiske undersøkelsene. Rapporten er utarbeidet av Kaja Wendt med bidrag fra Bo Sarpebakken. Yoko Solløs-Johnsen har bistått ved utarbeidelse av tallmaterialet. Susanne Lehmann Sundnes og Kirsten Wille Maus har gitt nyttige råd og kommentarer.

Oslo, desember 2001

Petter Aasen
Direktør

Kirsten Wille Maus
Seksjonsleder

Innhold

Sammendrag	7
1 Innledning	9
1.1 Definisjoner	10
1.2 Nærmere om datagrunnlaget	11
1.2.1 Universitets- og høyskolesektoren (UoH-sektoren).....	12
1.2.2 Instituttsektoren.....	13
1.2.3 FoU-personalet.....	14
2 Samfunnsvitenskapelig forskning i totalbildet	16
2.1 Alle fagområder 1999.....	16
2.1.1 Totale FoU-utgifter	16
2.1.2 Driftsutgifter til FoU	17
2.2 Tidsserier	18
2.3 Finansieringskilder innenfor samfunnsvitenskapelig forskning.....	21
2.4 FoU-årsverk.....	22
2.5 Generelle årsaker til veksten i samfunnsvitenskapelig forskning	23
3 Nærmere om universitets- og høyskolesektoren (UoH-sektoren)	24
3.1 Samfunnsvitenskapelig forskning i UoH-sektoren – totalbildet	24
3.2 FoU-utgifter fordelt på utgiftsart i UoH-sektoren	25
3.2.1 Driftsutgifter til FoU	26
3.2.2 Kapitalutgifter til FoU.....	27
3.3 Hvor foregår den samfunnsvitenskapelige forskningen i UoH-sektoren?	29
3.3.1 Lærestedsgrupper over tid.....	29
3.3.2 Finansieringskilder over tid	31
3.3.3 Samfunnsvitenskapelig forskning etter faggrupper i 1999	32
3.3.4 Samfunnsvitenskapelig forskning etter lærestedstype og faggruppe.....	34
3.4 Flerfaglige sentre i UoH-sektoren	37
3.5 Samfunnsvitenskapelig forskning fordelt på aktivitetstype i UoH-sektoren.....	39
4 Nærmere om instituttsektoren	41
4.1 FoU-utgifter i instituttsektoren	41
4.2 Samfunnsvitenskapelig forskning fordelt på instituttgruppe.....	42
4.3 Finansieringskilder i instituttsektoren	43
5 Forskerpersonalet i samfunnsvitenskap.....	45
5.1 Studenter og kandidater	45
5.2 FoU-personale i instituttsektoren og UoH-sektoren samlet	46
5.3 FoU-personale i UoH-sektoren	47
5.3.1 Kvinner i UoH-sektoren.....	50

5.3.2 Utdanningsbakgrunn blant personalet ved samfunnsvitenskapelige enheter	51
5.4 Personalet i instituttsektoren	52
5.5 Doktorgrader	55
6 Vedlegg	56
Vedlegg 1 Figurer og tabeller	56
Vedlegg 2 Oversikt over samfunnsvitenskapelige enheter	65
Vedlegg 3 Litteraturoversikt	74
Vedlegg 4 Spørreskjema og veiledning for FoU-statistikk 1999 – UoH-sektoren og instituttsektoren	75

Sammendrag

- I 1999 utgjorde FoU-utgiftene i samfunnsvitenskap i Norge 2,0 milliarder kroner. I dette tallet inngår ikke FoU utført i næringslivet. På 1990-tallet har det vært en årlig realvekst i driftsutgifter til FoU på 1,2%. For samfunnsvitenskap var realveksten på 4,3% årlig.
- Fra 1997 til 1999 var det en nominell økning i driftsutgifter til FoU i samfunnsvitenskap på 315 millioner kroner. Den største økningen fant sted i UoH-sektoren med nesten 210 millioner kroner. I instituttsektoren var økningen på litt under 110 millioner kroner.
- UoH-sektoren har hatt omtrent like høy vekst i driftsutgifter til FoU i samfunnsvitenskap på 1990-tallet (årlig 6,6% realvekst), som på 1980-tallet (årlig 6,0% realvekst). Veksten har i begge perioder ligget høyere enn den samlede veksten i UoH-sektoren.
- I instituttsektoren var veksten i driftsutgifter til FoU i samfunnsvitenskap størst på 1980-tallet (årlig 9,5% realvekst), mens den på 1990-tallet var mye svakere (årlig 1,7% realvekst). I begge perioder var veksten høyere enn i sektoren ellers.
- I perioden 1997–1999 fordelte veksten i driftsutgiftene til FoU for samfunnsvitenskap i UoH-sektoren seg som følgende mellom lærestedsgruppene: 100 millioner ved universitetene og i overkant av 50 millioner ved både de vitenskapelige høyskolene og de statlige høyskolene.
- De flerfaglige sentrene som hører inn under samfunnsvitenskap i UoH-sektoren har hatt størst vekst; fra 130 til 235 millioner kroner i perioden 1997–1999. Over ¾ av disse sentrene finner vi ved universitetene.
- Driftsutgiftene til samfunnsvitenskapelig FoU i Norge hadde i 1999 følgende finansieringskilder: 39% over universitetenes grunnbudsjetter, 24% fra Norges forskningsråd, 23% fra andre offentlige kilder, 7% fra næringslivet, 3% fra andre kilder (fond) og 4% fra utlandet. I UoH-sektoren ble 12% finansiert fra Norges forskningsråd. Andelen forskningsrådsfinansiering til samfunnsvitenskap var 26%, mens 74% gikk til andre fagområder.
- De største enkeltstående samfunnsvitenskapelige faggruppene i UoH-sektoren i 1999 var pedagogiske fag, juridiske fag, psykologi og økonomi med hhv. 18%, 8%, 7% og 7% målt ved driftsutgifter til FoU som andel av total samfunnsvitenskap. Over 40% ble imidlertid registrert på felles fag/uspesifisert. Dette reflekterer fagområdets tverrfaglige karakter.

- 3 800 forskere/faglig personale som deltok i FoU i UoH-sektoren og instituttsektoren i 1999 hadde en samfunnsvitenskapelig utdanning. Ved de samfunnsfaglige miljøene arbeidet i 1999 i alt 4 800 personer.

1 Innledning

På 1990-tallet var det forholdsvis stor vekst i samfunnsvitenskapelig FoU. I rapporten har vi lagt særlig vekt på å få frem hvor denne veksten har vært; innenfor hvilke institusjonstyper og faggrupper samt hvilke finansieringskilder som i særlig grad har bidratt til veksten.

Rapporten er inndelt i 5 kapitler. I første kapittel gir vi en kort beskrivelse av metodegrunnlaget, herunder definisjoner, innsamling av data, beregninger og kontroll. Kapittel 2 tar for seg samfunnsvitenskapelig forskning i totalbildet i forhold til de andre fagområdene. Kapittel 3 viser status for samfunnsvitenskapelig forskningsinnsats i universitets- og høyskolesektoren, mens kapittel 4 tar for seg samfunnsvitenskapelig FoU i instituttsektoren. I kapittel 5 ser vi på data vedrørende forskerpersonale i samfunnsvitenskap. Vedlegg 1 inneholder underlagstabeller, vedlegg 2 inneholder lister over samfunnsvitenskapelige institutter og institutter som utfører samfunnsvitenskap i UoH-sektoren og instituttsektoren, vedlegg 3 er en litteraturoversikt og i vedlegg 4 har vi tatt med spørreskjemaene for FoU-statistikken 1999 i UoH-sektoren og instituttsektoren.

Samfunnsvitenskap i Norge

Samfunnsfagenes sterke stilling er et særtrekk ved Norge sammenlignet med de fleste andre OECD-land. Veksten innenfor samfunnsvitenskapelig forskning antas å ha sammenheng med økt etterspørsel etter denne type forskning, særlig i det offentlige. Samfunnsvitenskapelig forskning har fått stor betydning både for folkevalgte organer og offentlig forvaltning. At veksten innenfor samfunnsvitenskap har funnet sted i UoH-sektoren, men også i noen grad i instituttsektoren kan være en indikasjon på at både den mer grunnleggende og den mer anvendte samfunnsvitenskapelige forskningen ivaretas i Norge.¹ Det vil gå frem at det var størst vekst i instituttsektoren på 1980-tallet og i UoH-sektoren på 1990-tallet.

Samfunnsvitenskapelig forskning (særlig oppdragsforskningen) har i Norge fått en sentral plass i den offentlige debatt, eksempler på dette er valgforskning, resultater fra undersøkelser om boforhold, kandidatundersøkelser, ungdoms oppvekstvilkår, innvandrergupper osv. Ellers er Norden og Nederland kanskje de land i verden hvor samfunnsfagene er tatt hyppigst i bruk til å beskrive og analysere samfunnsforhold og til å utarbeide tiltak for å rette opp skjevheter i samfunnsutviklingen. Det finnes også en rekke eksempler på at samfunnsvitenskapelig forskning i Norge har markert seg internasjonalt gjennom fremragende forskere som Ragnar Frisch og Trygve Haavelmo (nobelprisvinnere), Stein Rokkan, Johan P. Olsen, Johan Galtung og Jon Elster, for å nevne noen.²

¹ St.meld. nr. 39 (1998-99): kap. 4.3.1.2

² Engelstad, Grennes, Kalleberg og Malnes: Samfunn og vitenskap (1996): 58-59.

1.1 Definisjoner

Ifølge OECDs Frascati-manual er forskning og utviklingsarbeid (FoU): ”kreativ virksomhet som utføres systematisk for å oppnå økt kunnskap – herunder kunnskap om mennesket, kultur og samfunn – og omfatter også bruken av denne kunnskapen til å finne nye anvendelser”.³

FoU kan deles inn i følgende tre aktiviteter:

- *Grunnforskning* er eksperimentell eller teoretisk virksomhet som primært utføres for å skaffe til veie ny kunnskap om det underliggende grunnlag for fenomener og observerbare fakta, uten sikte på spesiell anvendelse eller bruk.
- *Anvendt forskning* er også virksomhet av original karakter som utføres for å skaffe til veie ny kunnskap. Anvendt forskning er imidlertid primært rettet mot bestemte praktiske mål eller anvendelser.
- *Utviklingsarbeid* er systematisk virksomhet som anvender eksisterende kunnskap fra forskning og praktisk erfaring, og som er rettet mot: å fremstille nye eller vesentlig forbedrede materialer, produkter eller innretninger, eller å innføre nye eller vesentlig forbedrede prosesser, systemer og tjenester.

Som andre fagområder rommer samfunnsvitenskapen mange former for faglig virksomhet, både rettet mot videre bearbeiding og utvikling av tanker og ideer samt utredning og utviklingsarbeid for oppdragsgivere og akademiske studier. Den doble målsetningen mellom en allmenn kulturell forpliktelse til å skape ny erkjennelse kan komme i konflikt med økende krav om kunnskap som kan komme til konkret nytte i arbeids- og samfunnsliv.⁴ Dette kan i særlig grad være aktuelt innenfor samfunnsvitenskap som ofte har et anvendt siktemål.

En hovedregel for å skille FoU fra annen virksomhet er at FoU må inneholde et element av nyskaping og reduksjon av vitenskapelig og/eller teknologisk usikkerhet. Eksempelvis regnes utdanning og etterutdanning ikke som FoU, unntatt er deler av doktorgradsutdanningen og spesielle FoU-stipend. Derimot regnes administrasjon og ledelse av FoU som FoU. Utredningsvirksomhet skal ikke regnes som FoU og heller ikke informasjonstjenester, konsulentvirksomhet og datainnsamling med et generelt formål.

Nedenfor følger en beskrivelse av hvordan de FoU-statistiske undersøkelsene gjennomføres i universitets- og høgskolesektoren og instituttsektoren. I næringslivet finnes ikke fagområdeklassifisering på samme måte som i de to andre sektorene, det er derfor ikke mulig å anslå hvor stor del av FoU utført i næringslivet som er samfunnsvitenskapelig

³ Utdrag fra OECDs ”Frascati Manual” i norsk oversettelse, Utredningsinstituttet for forskning og høyere utdanning, Oslo 1995, s. 8. <http://www.nifu.no/foustat/manual/frascaticmanualen.html>

⁴ Se for eksempel Engelstad, Fredrik (red.)(1996)

forskning, men størstedelen av FoU-virksomheten i næringslivet består av teknologisk, naturvitenskapelig og medisinsk forskning.

1.2 Nærmere om datagrunnlaget

Datamaterialet i denne rapporten er hentet fra den nasjonale FoU-statistikken som gjennomføres annethvert år. Hoveddelen av tallmaterialet er fra FoU-statistikken for 1999 som ble ferdigstilt i januar 2001. I tillegg har vi inkludert data som belyser utviklingen tilbake i tid. Der ikke annet er oppgitt, er det NIFU som er kilde for tabellene og de grafiske fremstillingene.

Data til FoU-statistikken samles inn, bearbeides og presenteres i tråd med OECDs retningslinjer for FoU-statistikk i "Frascati Manual 1993".⁵ Undersøkelsene⁶ blir gjennomført hvert annet år av NIFU (instituttsektoren og universitets- og høyskolesektoren) og Statistisk sentralbyrå (næringslivet) etter avtale med Norges forskningsråd. I de enkelte figurene og tabellene i rapporten er det opplyst om tallene er i løpende eller faste priser. Realvekstene er regnet om med utgangspunkt i faste 1990-priser.

Hva inngår i fagområdet samfunnsvitenskap?

I FoU-statistikken regnes følgende fag som samfunnsvitenskapelige;⁷ økonomi, sosiologi, fysisk planlegging/arkitektur, statsvitenskap, sosialantropologi, psykologi, pedagogiske fag, samfunnsgeografi, demografi, medievitenskap, informasjonsvitenskap og juridiske fag. I tillegg til disse tradisjonelle samfunnsvitenskapelige fagdisiplinene omfatter faget også en rekke tverrfaglige og flerfaglige enheter.

Fagtilknytningen bestemmes etter det såkalte mestkriteriet i UoH-sektoren, se nedenfor. I UoH-sektoren er over 40% av utgiftene til FoU innenfor samfunnsvitenskap knyttet til samlekategorien "samfunnsvitenskap, allmenne og fellesfag". Også fagområdet humaniora og i noe mindre grad teknologi har en høy andel slike enheter som ofte er tverr-/flerfaglige, mens dette i vesentlig mindre grad er tilfellet innenfor mat.nat, medisin og landbruks- og fiskerifag og veterinærmedisin, hvor mindre enn 10% av utgiftene til FoU er knyttet til slike enheter.

Eksempler på tverrvitenskapelige eller flerfaglige enheter innenfor samfunnsvitenskap i UoH-sektoren er en rekke av sentrene som særlig ble opprettet på 1990-tallet; Senter for studier av teknologi, innovasjon og kultur (TIK) ved UiO med både humaniora og teknologi og Senter for miljø og utvikling (SUM) ved UiO som har innslag av humaniora og matematikk/naturvitenskap. Andre samfunnsvitenskapelige miljøer som Senter for kvinneforskning ved UiO og HEMIL-senteret (Senter for forskning om helsefremmende

⁵ Frascati-manualen er for tiden under sin sjette revisjon og Norge deltar aktivt i dette arbeidet.

⁶ U-notat 5/2000. FoU-statistikk 1999. Spørreskjema, brev, veiledninger mm. vedrørende innhenting av opplysninger til den nasjonale FoU-statistikken for 1999. Se også vedlegg 4 i denne rapporten.

⁷ Frascati Manual (1993): se s. 60 som viser OECD-inndelingen av fagområdene i faggrupper.

arbeid, miljø og livsstil) ved UiB har varierende innslag av medisinsk forskning. Vi ser med andre ord at det i UoH-sektoren finnes flere enheter som klassifiseres som samfunnsvitenskapelige, men som har innslag av både humaniora, mat.nat, teknologi og medisin.

Den anvendte instituttsektoren utfører i enda mindre grad forskning etter de tradisjonelle fagdisiplinene. Fagområdet samfunnsvitenskap er derfor ikke videre inndelt i denne sektoren.

En annen inndeling av FoU-utgifter enn etter fagområde, er inndeling etter formål for forskning og hvordan miljøene karakteriserer sin virksomhet innenfor disse formålene. Samfunnsfaglige formål som inkluderes her er; boligforhold og fysisk planlegging, sosiale forhold, kulturelle forhold, utdanningsforhold, arbeidsforhold og offentlig forvaltning og økonomisk planlegging. I tillegg kommer samfunnsvitenskapelig FoU som er rapportert under allmennvitenskapelig utvikling, se tabell V.15 i vedlegg 1.

1.2.1 Universitets- og høyskolesektoren (UoH-sektoren)

De FoU-statistiske undersøkelsene i universitets- og høyskolesektoren⁸ er totalundersøkelser. Undersøkelsenheten er det enkelte institutt og annen tilsvarende grunnenhet. I FoU-undersøkelsen for 1999 inngikk om lag 850 enheter, til hver av disse er det en fagområdetilknytning etter instituttets faglige innretning. Til sammen 160 enheter ble klassifisert som samfunnsvitenskapelige enheter i UoH-sektoren i 1999. I spørreskjemaet vedrørende forskningsvirksomheten blir enhetene og deres underavdelinger bedt om å anslå FoU-andelen av annuum og vitenskapelig utstyr, om å fordele FoU-aktiviteten på aktivitetstype (grunnforskning, anvendt forskning, utviklingsarbeid), opplysninger om fag og formål for forskningen samt å gi informasjon om den delen av eksternt finansiert FoU-aktivitet som lærestedet sentralt ikke har opplysninger om, dvs. personer institusjonen ikke har arbeidsgiveransvar for og FoU-utgifter knyttet til dette personalet.

For kontroll og supplement innhenter NIFU i tillegg regnskaps- og personalopplysninger fra lærestedene sentralt. En annen viktig del av kildematerialet er informasjon innhentet direkte fra eksterne finansieringskilder som Norges forskningsråd, diverse fond og foreninger. Statsbygg leverer regnskap over nye bygg, som suppleres med informasjon om hva bygningen skal benyttes til fra den aktuelle institusjon.

I UoH-sektoren baserer fagområdetilknytningen seg på enhetenes svar i spørreskjemaet. Dersom et institutt/avdeling/enhet opplyser at virksomheten faller inn under flere samfunnsvitenskapelige faggrupper (som f.eks. pedagogikk, sosiologi og økonomi), klassifiseres enheten etter mestkriteriet, dvs innenfor den faggruppen som har over 50%. Hvis ingen faggrupper overskrider 50% klassifiseres all virksomhet i den samfunnsviten-

⁸ Se også Kristensen, Kari-Anne: FoU-statistikk for universiteter og høyskoler. Retningslinjer og metode, NIFU skriftserie 7/98.

skapelige samlekategoriene "andre og fellesfag". Se ellers vedlegg 2 for en oversikt over enheter klassifisert under samfunnsvitenskap i UoH-sektoren.

Beregninger

Grunnlaget for beregning av FoU-ressursene fordelt på fagområder er bl.a. instituttens fagtilknytning og NIFUs forskerpersonalregister. Til hver stilling/stillingskategori ved hvert fagområde og lærested er det knyttet en stillingsbrøk, gjennomsnittslønn og FoU-andel. FoU-andelene bygger på tidsbruksundersøkelser foretatt av NIFU. På dette grunnlag beregnes lønnsutgifter til FoU over lærestedenes grunnbudsjetter. Hertil kommer sosiale utgifter (arbeidsgiveravgift, pensjon) og felles utgifter/overhead (drift av bygninger, universitetsadministrasjon, drift av instituttene mv.).

Det tas hensyn til at veiledning av hovedfags- og doktorgradsstudenter til dels har karakter av undervisning og egen forskning på samme tid, dette gjelder i særlig grad innenfor mat./nat og medisin. Ifølge FoU-statistikkens retningslinjer skal det faglige veiledningsarbeidet som utføres som ledd i personalets egen forskningsaktivitet, regnes som forskning. Resten av veiledningen regnes som undervisning. I FoU-prosentene inngår derfor også del av faglig veiledning. Denne varierer mellom fagområdene.

Administrasjon er regnet som hjelpeaktivitet for henholdsvis undervisning, forskning og utadvendte oppgaver og ressursinnsatsen knyttet til administrasjon av FoU-innsatsen skal inngå i FoU-statistikken. Det vitenskapelige personalets tid til administrativt arbeid er fordelt på disse tre oppgavene og inngår i forskningsdelen og danner basis for beregning av FoU-årsverk og FoU-utgifter.

I utgiftene til forskning inngår også overhead-utgifter dvs. de enkelte avdelinger/institutters andel av administrasjon, lys, varme, renhold og øvrig vedlikehold. Overhead-utgiftene beregnes forholdsvis som totale lønnsutgifter til FoU.

Vitenskapelig utstyr oppgis pr. institutt/avdeling og inngår med den FoU-andelen instituttet selv anslår. PC-utstyr regnes ikke som vitenskapelig utstyr, men som del av driftsutgiftene. Store investeringer i EDB-utstyr, databaser og avansert programvare skal derimot regnes med. I tillegg kommer kapitaloverhead. Her inngår utgifter til nybygg og ombygginger fordelt på de fag som de som skal flytte inn representerer og andel FoU vurdert ut fra aktivitetene som skal foregå.

1.2.2 Instituttsektoren

FoU-undersøkelsen utføres også i instituttsektoren hvert annet år. For «Forskningsinstitutter underlagt retningslinjer for statlig finansiering av forskningsinstitutter»

innhentes imidlertid årlige opplysninger sammen med nøkkeltallene.⁹ Undersøkelsen baserer seg på regnskapstall som de FoU-utførende enhetene selv rapporterer. I spørreskjemaene blir instituttene bedt om å beskrive sin FoU-aktivitet med hensyn til omfang, innretning, faglig profil og finansiering. FoU-statistikken er en totalundersøkelse der både forskningsinstitutter og institusjoner med FoU inngår. I FoU-undersøkelsen for 1999 inngikk 60 forskningsinstitutter (26 med varierende innslag av samfunnsvitenskap) og om lag 120 andre enheter (10 med varierende innslag av samfunnsvitenskap), se vedlegg 2. Størrelsen på enhetene varierer imidlertid mye. Innslaget av store miljøer i instituttsektoren er betydelig, spesielt om vi sammenligner med universitets- og høgskolesektoren.

Hovedvekten av FoU-aktiviteten utføres av enheter som har FoU som hovedbeskjeftigelse – forskningsinstitutter. I denne rapporten har vi tatt med følgende fire grupper av institutter som er klassifisert under samfunnsvitenskap; A) forskningsinstitutt som er tilknyttet områdene Kultur og samfunn og Strategi i Norges forskningsråd (11 institutter), B) regionale forskningsinstitutt under Kultur og samfunn (6–7 institutter) og C) forskningsinstitutt som er tilknyttet andre områder i Forskningsrådet (7–8 institutter). Et betydelig antall enheter har imidlertid andre hovedformål enn å utføre FoU, og FoU utgjør følgelig en mindre del av virksomheten. Disse omtales gjerne som D) institusjoner med FoU, og omfatter bl.a. forvaltningsorganer, bransjeenheter, sykehus og museer (10 enheter).

I kapittel 5 som tar for seg forskerpersonalet er *mestkriteriet* benyttet for fastsettelse av samfunnsvitenskapelige enheter i instituttsektoren som for UoH-sektoren. I FoU-utgiftene i instituttsektoren inngår bare den del av instituttens utgifter som er klassifisert som samfunnsvitenskap, da enhetene i spørreskjema blir bedt om å rapportere dette spesielt, se spørreskjema i vedlegg 4.

I vedlegg 2 bakerst i rapporten er alle enheter i instituttsektoren som oppgir å ha utført samfunnsvitenskapelig FoU i 1999 inndelt etter institusjonstype. I oversikten inngår også FoU-aktiviteten som er klassifisert som samfunnsvitenskap.

1.2.3 FoU-personalet

Forskerpersonalregisteret ved NIFU inneholder alt vitenskapelig/faglig personale ved universiteter, høgschooler og forskningsinstitutter. Registeret ble etablert i 1965 med data tilbake til 1961 og oppdateres 1. oktober annet hvert år. Fra universitetene og de vitenskapelige høgschoolenes sentraladministrasjoner innhentes filer over personalet institusjonen har arbeidsgiveransvar for, mens opplysninger om det eksterne personalet innhentes via spørreskjema til enhetene. Oversikt over personalet ved de statlige

⁹ Norges forskningsråd (2000): Årsrapport 2000 *Forskningsinstituttene. Samlerapport*. ISBN 82-12-01562-9, og *Forskningsinstituttene. Delrapport for samfunnsvitenskapelige institutter*. ISBN 82-12-01588-2

høgskolene hentes fra Statens tjenestemannsregister. Gjennom forskerpersonalregisteret har vi en mulighet til å beskrive den norske forskerpopulasjonen mht. sentrale variabler som faglig og institusjonell tilhørighet, utdanning, doktorgrad, alder og kjønn bedre enn andre land.

2 Samfunnsvitenskapelig forskning i totalbildet

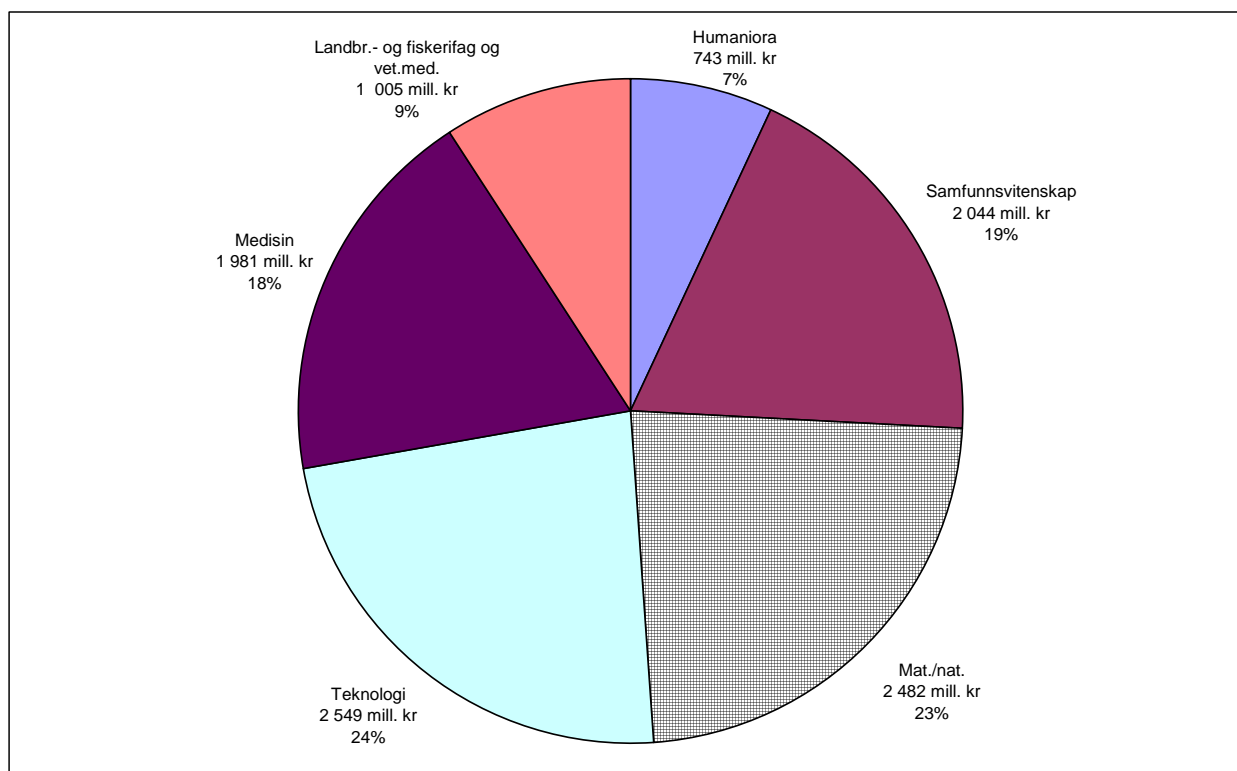
I 1999 beløp de samlede FoU-utgiftene i Norge seg til 20,3 milliarder kroner. Samlet stod instituttsektoren og universitets- og høyskolesektoren for 10,8 milliarder kroner til FoU i 1999, mens FoU utført i næringslivet utgjorde 9,5 milliarder kroner. Dette gir en økning fra 1997 på over 20% i universitets- og høyskolesektoren, 3% i instituttsektoren og 11% i næringslivet. Korrigert for lønns- og prisstigning og flytting av enkelte enheter mellom sektorene¹⁰ innebærer dette en realøkning på nærmere 9% i universitets- og høyskolesektoren, en realnedgang på nesten 1,5% i instituttsektoren og en realøkning på nærmere 2% i næringslivet over toårsperioden.

2.1 Alle fagområder 1999

2.1.1 Totale FoU-utgifter

Figur 2.1 viser totale utgifter til FoU innenfor instituttsektoren og UoH-sektoren i 1999, fordelt på fagområder. For næringslivet finnes det ikke noen fagområdeinndeling. Samfunnsvitenskapelig forskning stod for 2,0 milliarder kroner eller 19% av samlede utgifter til forskning i instituttsektoren og universitets- og høyskolesektoren i 1999.

Figur 2.1 Totale FoU-utgifter i instituttsektoren og UoH-sektoren etter fagområde i 1999. Mill. kr og prosent.



¹⁰ Flyttingen av enheter berører ikke fagområdet samfunnsvitenskap.

Tabell 2.1 viser fordeling av FoU-utgifter etter fagområde i UoH-sektoren og instituttsektoren i 1999. Det ble utført samfunnsvitenskapelig forskning for 1 165 millioner kroner eller 57% i UoH-sektoren, og 880 millioner kroner eller 43% i instituttsektoren. Som andel av totale FoU-utgifter innenfor sektorene tilsvarer dette 20% i UoH-sektoren, mens andelen var 18% av totale FoU-utgifter i instituttsektoren.

Tabell 2.1 Totale FoU-utgifter i instituttsektoren, UoH-sektoren og totalt etter fagområde i 1999. Mill kr og prosent.

Fagområde	Totalt		Instituttsektoren		UoH-sektoren	
	Mill. kr	%	Mill. kr	%	Mill. kr	%
Humaniora	743,6	7	150,5	3	593,1	10
Samfunnsvitenskap	2 044,4	19	879,5	18	1 164,9	20
Mat./nat.	2 482,1	23	968,2	19	1 513,9	26
Teknologi	2 549,5	24	1 975,1	40	574,4	10
Medisin	1 981,6	18	308,5	6	1 673,1	29
Landbruks- og fiskeri- Fag og veterinærmedisin	1 005,3	9	705,3	14	300,0	5
Totalt	10 806,5	100	4 987,1	100	5 819,4	100

Totalt sett utgjorde kapitalutgiftene i samfunnsvitenskap 80 millioner kroner, mens driftsutgiftene utgjorde 1 960 millioner kroner.

2.1.2 Driftsutgifter til FoU

Finansiering av de ulike fagområdene i institutt- og UoH-sektoren er fremstilt i tabell 2.2, som er basert på *driftsutgifter* til FoU. For fagområdene samlet utgjorde den offentlige finansieringen av forskningen i underkant av 75% i 1999, mens næringslivet finansierte nesten 16% av FoU-virksomheten. Utlandet og ”andre kilder” (private fonds og gaver) finansierte de resterende 10%. Dette er samme prosentfordeling som i 1997. Av finansieringen på 660 millioner kroner fra utlandet kom 225 millioner kroner fra EU-kommisjonen, fordelt med 120 millioner kroner (146 millioner i 1997) i instituttsektoren og i overkant av 100 millioner (60 millioner i 1997) i UoH-sektoren.

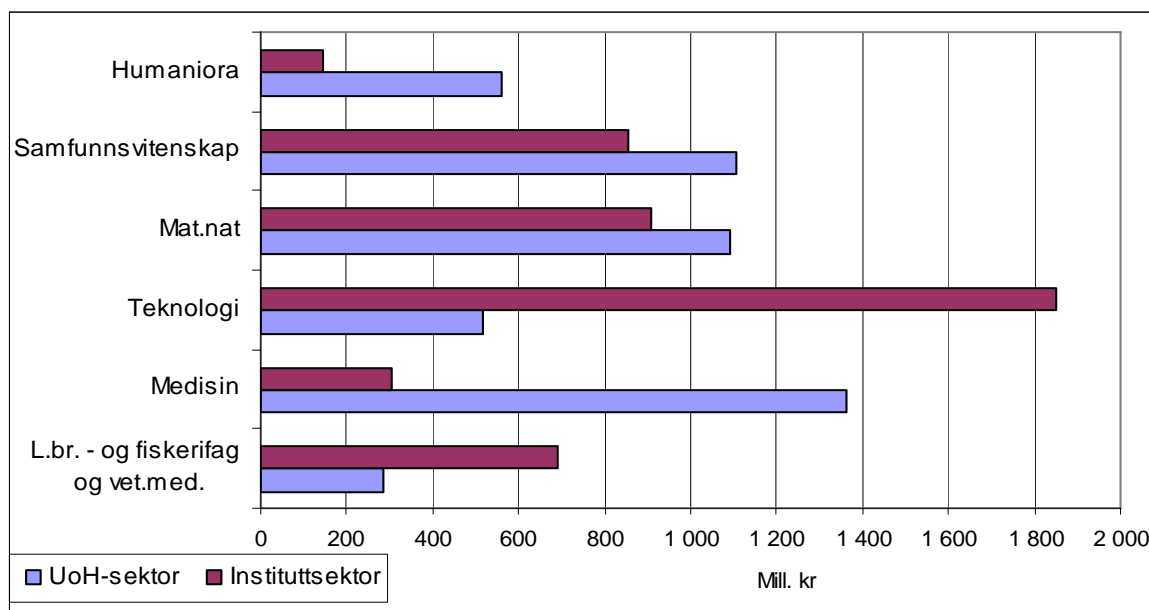
Driftsutgifter til samfunnsvitenskapelig FoU beløp seg til nærmere 1 110 millioner kroner i UoH-sektoren, mot noe over 850 millioner kroner i instituttsektoren. FoU innenfor samfunnsvitenskap hadde 1,7 milliarder kroner eller 86% finansiering fra offentlige kilder, 140 millioner eller 7% fra næringslivet og til sammen 130 millioner eller nesten 7% fra andre kilder og utlandet. Grunnbudsjettet i UoH-sektoren utgjorde i 1999 39% av totale driftsutgifter til FoU innenfor samfunnsvitenskap. Som andel av totale driftsutgifter til FoU hadde samfunnsvitenskap til sammen 20% (nederst i tabell 2.2). Av Forskningsrådets totale midler til FoU i UoH-sektoren gikk 26% til samfunnsvitenskap. Fagområdet mottok også en forholdsvis stor andel av finansiering til forskning fra kategorien andre kilder.

Tabell 2.2 Driftsutgifter til FoU i instituttsektoren og UoH-sektoren etter fagområde og finansieringskilde i 1999. Mill. kr.

Fagområde	Totalt Nærings- Grunnbudsj.		Offentlige kilder		Andre kilder	Utlandet	
	livet	UoH-sektor	Forskn.-	råd Dep. mv.			
Humaniora	704,6	19,6	440,4	90,5	128,3	10,5	15,3
Samfunnsvitenskap	1 960,7	138,2	764,2	473,7	457,8	52,4	74,4
Mat.nat.	1 997,9	271,3	676,1	447,6	419,9	25,4	157,6
Teknologi	2 365,9	904,9	314,0	443,1	366,2	5,6	332,1
Medisin	1 663,8	57,1	910,3	135,6	337,5	177,0	46,3
Landbruks- og fiskeri- Fag og veterinærmedisin	976,2	123,9	150,1	255,6	389,6	19,8	37,2
Totalt	9 669,1	1 515,0	3 255,1	1 846,1	2 099,3	290,7	662,9
Andel samf.vitenskap	20	9	23	26	22	18	11

I instituttsektoren er det teknologi som står for de høyeste driftsutgiftene til FoU i 1999, mens medisin er det største fagområdet i UoH-sektoren, se figur 2.2. I UoH-sektoren er medisin det største fagområdet i 1999, etterfulgt av samfunnsvitenskap og mat.nat.

Figur 2.2 Driftsutgifter til FoU i instituttsektoren og UoH-sektoren etter fagområde i 1999. Mill. kr.



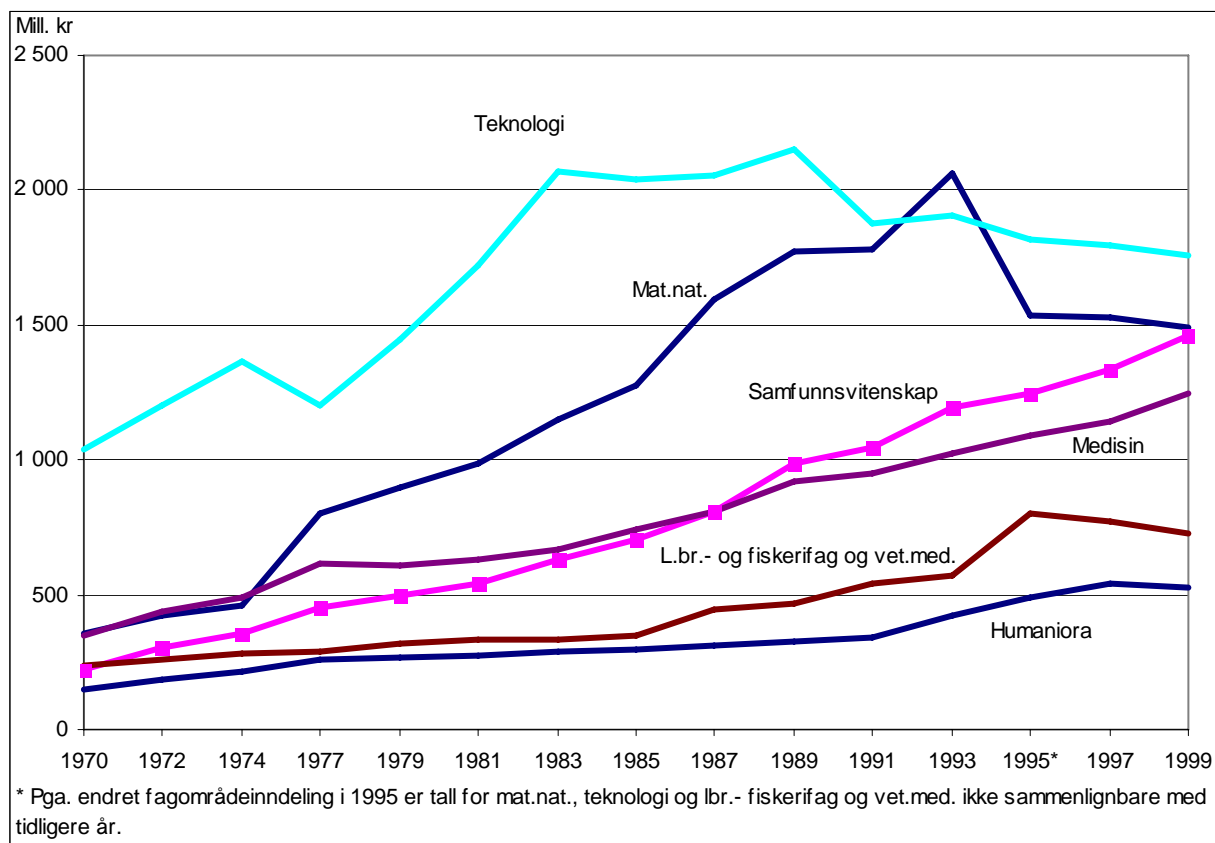
2.2 Tidsserier

Fagområdenes utvikling siden 1970, målt i faste priser for instituttsektoren og UoH-sektoren samlet, viser at teknologi har vært det største fagområdet i nesten hele perioden, men med en utflating midt på 1980-tallet og nedgang på 1990-tallet, se figur 2.3.

Teknologi og matematikk/naturvitenskap har vært fagområdene med den største veksten frem til begynnelsen av 1990-tallet. Senere har disse fagområdene hatt stagnasjon eller

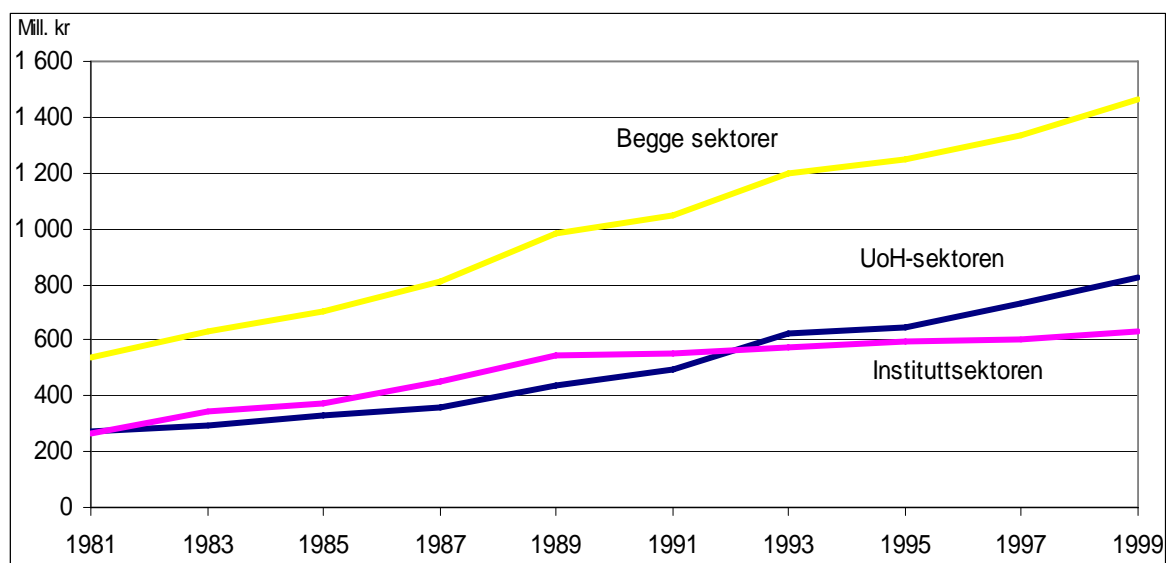
nedgang i driftsutgiftene til FoU. Humaniora har i hele perioden vært fagområdet med de laveste driftsutgifter til FoU. Samfunnsvitenskap kjennetegnes av å være et fagområde med svært jevn vekst, og denne veksten har ligget noe høyere enn for de andre fagområdene. Dette har ført til at samfunnsvitenskap på midten av 1980-tallet gikk forbi medisin og i 1999 hadde omtrent like høye driftsutgifter til FoU som mat./nat.

Figur 2.3 Driftsutgifter til FoU i instituttsektoren og UoH-sektoren etter fagområde. 1970–1999. Mill. kr. Faste 1990-priser.



Figur 2.4 viser driftsutgifter til FoU innenfor samfunnsvitenskap i de to sektorene, målt i faste priser. Vi ser at UoH-sektoren og instituttsektoren var like store på begynnelsen av 1980-tallet. Instituttsektoren hadde den sterkeste veksten på 1980-tallet, men på 1990-tallet har det vært en svært beskjeden vekst i denne sektorens driftsutgifter til FoU innenfor samfunnsvitenskap. Samfunnsvitenskapelig forskning har hatt en sterkere vekst i UoH-sektoren, som siden 1993 har vært den største sektoren for driftsutgifter til FoU innenfor samfunnsvitenskap. Den største veksten i UoH-sektoren har funnet sted på slutten av 1990-tallet. Den negative utviklingen i instituttsektoren totalt har ikke i like sterk grad berørt det samfunnsvitenskapelige fagområdet. For sektorene totalt var det en høyere prosentvis vekst innenfor det samfunnsvitenskapelige fagområdet på 1980-tallet, enn på 1990-tallet.

Figur 2.4 Driftsutgifter til samfunnsvitenskapelig FoU i instituttsektoren, UoH-sektoren og totalt. 1981–1999. Mill. kr. Faste 1990-priser.



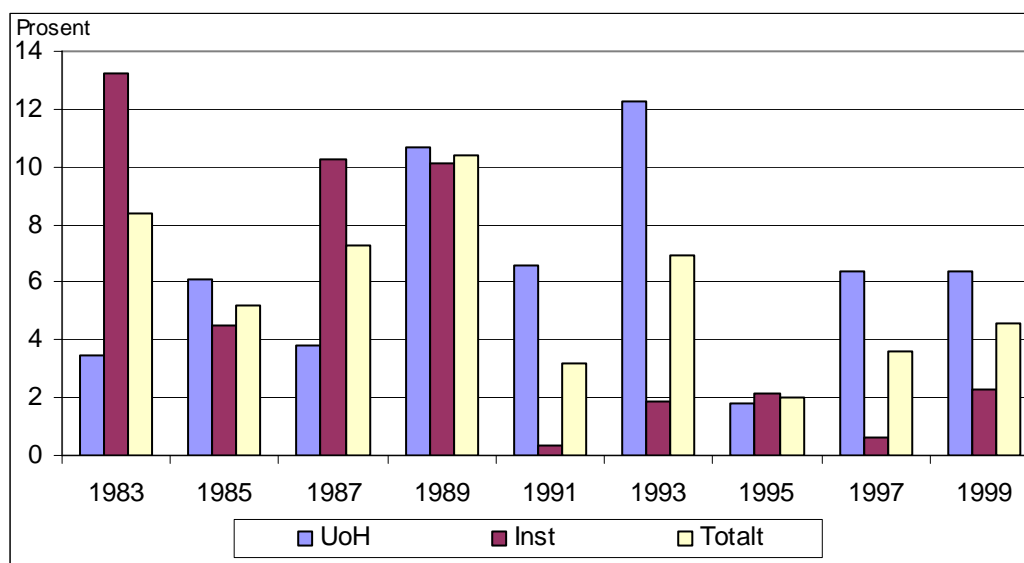
Tabell 2.3 viser FoU-utgiftene i samfunnsvitenskap i løpende priser samt årlig prosentvis vekst målt i faste priser fra 1981 til 1999. Vi ser at vekstratene i perioden, var høyest i instituttsektoren på 1980-tallet og høyest i UoH-sektoren på 1990-tallet. For begge sektorene samlet kjennetegnes særlig periodene 1987–1989 og 1991–1993 av sterk vekst. På slutten av 1990-tallet har de årlige vekstratene igjen hatt litt høyere vekst enn på begynnelsen av 1990-tallet.

Tabell 2.3 Driftsutgifter til FoU innenfor samfunnsvitenskap i instituttsektoren, UoH-sektoren og totalt. 1981–1999 Mill. kr. Løpende priser og prosent årlig realvekst.

År	Totalt	UoH-sektor	Instituttsektor	% årlig realvekst		
				Totalt	UoH-sektor	Instituttsektor
1981	319,4	162,1	157,3			
1983	427,1	197,6	229,5	8,4	3,5	13,3
1985	534,6	251,0	283,6	7,4	6,1	4,5
1987	695,3	306,1	389,2	8,5	3,8	10,2
1989	930,2	411,9	518,3	10,4	10,7	10,1
1991	1 093,0	516,6	576,4	3,2	6,6	0,4
1993	1 292,0	673,2	618,8	3,5	12,3	1,9
1995	1 420,0	737,1	682,9	2,0	1,8	2,1
1997	1 645,3	899,0	746,3	3,6	6,3	0,6
1999	1 960,7	1 107,8	852,9	4,6	6,4	2,3

Figur 2.5 gir en grafisk fremstilling av tabell 2.3. Vi skal senere i rapporten gå nærmere inn på hvor veksten har funnet sted, innenfor hvilke samfunnsvitenskapelige faggrupper og hvilke læresteds typer. Se også tabell V.3 (vedlegg 1) som viser veksten i de to sektorene i løpende priser og realvekst i prosent.

Figur 2.5 Prosent årlig realvekst i driftsutgifter til samfunnsvitenskap i UoH-sektoren, instituttsektoren og totalt. 1983–1999.



2.3 Finansieringskilder innenfor samfunnsvitenskapelig forskning

Tabell 2.4 viser veksten i driftsutgifter til FoU innenfor samfunnsvitenskap i instituttsektoren og UoH-sektoren totalt på 1990-tallet. Av totale utgifter til FoU innenfor samfunnsvitenskap på nesten 2 milliarder kroner i 1999, ble 86% finansiert av offentlige kilder (grunnbudsjett, departementer/fylker og Norges forskningsråd). Vi ser at midler over grunnbudsjettene i UoH-sektoren utgjør den største enkeltkilden for finansiering av FoU for samfunnsvitenskap. Det er Kirke-, utdannings- og forskningsdepartementet som finansierer grunnbudsjettene sammen med beregnede pensjonsandeler som finansieres over Arbeids- og administrasjonsdepartementet. Utenom grunnbudsjettet er Norges forskningsråd og departementer/fylker de største offentlige finansieringskildene for samfunnsvitenskapelig FoU.

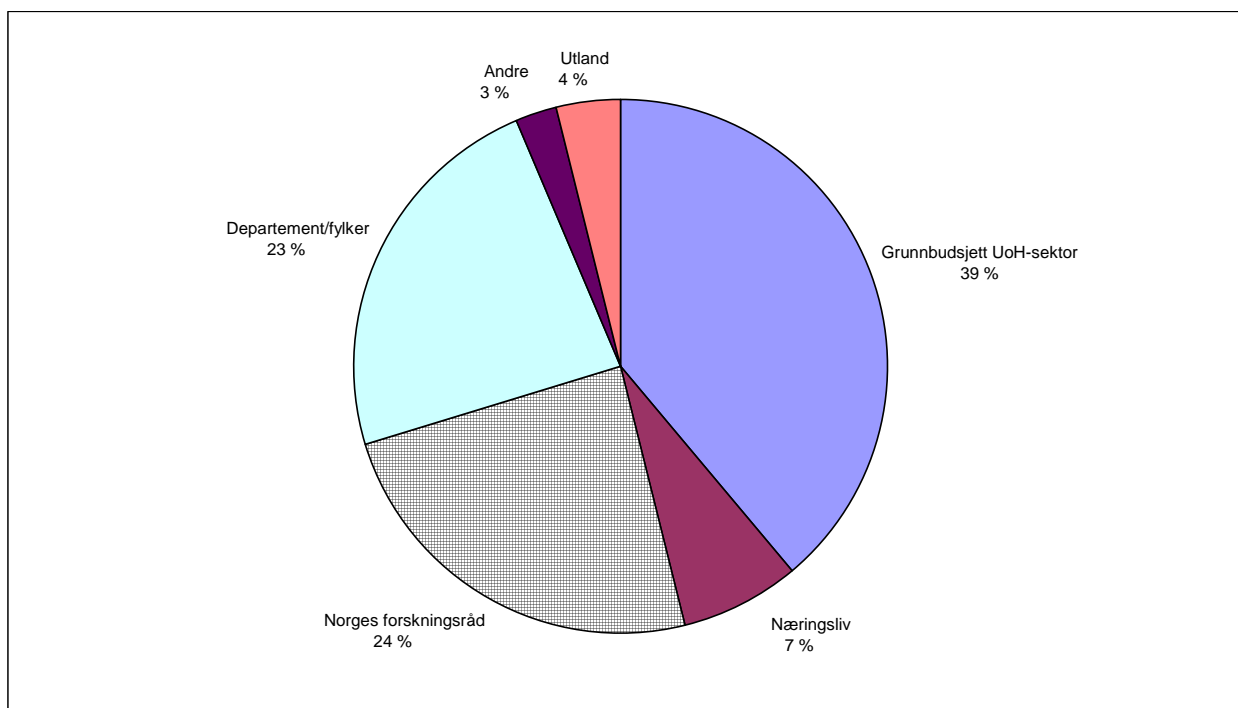
Tabell 2.4 Driftsutgifter til FoU innenfor samfunnsvitenskap i instituttsektoren og UoH-sektoren etter finansieringskilde. 1991–1999. Mill. kr. Løpende priser og prosent årlig realvekst.

Kilde	1991	1997	1999	Årlig realvekst %	
				1997–1999	1991–1999
Næringsliv	53,4	105,0	138,3	10,1	15,3
Grunnbudsjett, UoH-sektor	371,3	627,1	764,2	5,8	6,1
Norges forskningsråd	287,6	381,8	473,7	4,5	1,9
Departement/fylker	344,8	438,0	457,8	1,3	13,5
Andre kilder	17,3	31,5	52,4	63,5	20,8
Utland	19,1	61,9	74,3	15,9	17,0
Sum	1 093,5	1 645,3	1 960,7	6,4	6,6

Fra 1991 til 1999 er det andre kilder (bl.a. fond) og utland som har hatt den høyeste årlige realveksten. I absolutte tall er dette små kilder. Finansiering fra næringslivet har fra 1991 til 1999 hatt en årlig realvekst på 15%, mens departementer, fylker og kommuner har hatt en årlig realvekst på 14%. Den laveste veksten fra 1991 til 1999 finner vi i finansieringen fra forskningsrådsmidler med bare 2% årlig.

Figur 2.6 viser finansieringskilder til samfunnsvitenskapelig forskning i 1999 for instituttsektoren og UoH-sektoren samlet, se også avsnitt 3.1. Totalt 14% (andre, utland og næringsliv) er ikke-offentlige kilder i 1999. I 1991 var 8% ikke-offentlige kilder.

Figur 2.6 Driftsutgifter til FoU innenfor samfunnsvitenskap i instituttsektoren og UoH-sektoren etter finansieringskilde i 1999. Prosent.



2.4 FoU-årsverk

Totalt ble det i 1999 utført nesten 14 500 FoU-årsverk i UoH-sektoren og instituttsektoren samlet. Flest FoU-årsverk ble utført innenfor teknologi med over 3 400. I samfunnsvitenskap ble det utført 2 950 FoU-årsverk. Andelen FoU-årsverk utført innenfor samfunnsvitenskap er omtrent like stor som fagområdets andel av FoU-utgifter; 20% av totale FoU-årsverk og 19% av totale FoU-utgifter.

Ser vi på relasjonen mellom FoU-årsverk utført av vitenskapelig/faglig personale eller forskere (i tabell 2.5 betegnet som UoH-utdannede) og FoU-årsverk utført av teknisk-administrativt personale, er samfunnsvitenskap det fagområdet med størst andel av

vitenskapelig/faglig personale, over 82% av FoU-årsverkene i 1999 ble utført av denne personalgruppen.

Tabell 2.5 FoU-årsverk utført av vitenskapelig/faglig personale eller teknisk-administrativt personale i instituttsektoren og UoH-sektoren etter sektor og fagområde i 1999. Antall og prosent.

Fagområde	Totalt		Instituttsektoren		UoH-sektoren	
	Totalt	Herav UoH-utd.	Totalt	Herav UoH-utd.	Totalt	Herav UoH-utd.
Humaniora	1 096	879	238	166	858	713
Samfunnsvitenskap	2 947	2 429	1 381	1 146	1 566	1 283
Mat./nat.	2 974	2 105	1 305	857	1 669	1 248
Teknologi	3 425	2 285	2 602	1 629	823	656
Medisin	2 464	1 695	479	334	1 985	1 361
Landbruks- og fiskeri- Fag og veterinærmedisin	1 543	846	1 131	586	412	260
Totalt	14 449	10 239	7 136	4 718	7 313	5 521
Andel samfunnsvitenskap av total %	20	24	19	24	21	23

2.5 Generelle årsaker til veksten i samfunnsvitenskapelig forskning

Samfunnsvitenskapens vekst viser seg i etableringen av flere samfunnsfaglige institusjoner i siste halvdel av det 20. århundre. Opprettelse av flere tverrvitenskapelige universitets-sentre, hvorav mange av disse har vært innenfor det samfunnsvitenskapelige fagområdet, er også en faktor som har bidratt mye til denne til veksten.

En del av veksten innenfor samfunnsvitenskap i UoH-sektoren på 1990-tallet skyldes vekst i antall stipendiater. I tillegg har det generelt vært vekst i vitenskapelige stillinger ved universitetene som følge av studenttilveksten fra 1987 til 1997.

Også ved de vitenskapelige høyskolene og da særlig BI og Norges Handelshøyskole, har innslaget av samfunnsvitenskapelig forskning vokst i takt med samfunnets krav om flere personer med høyere økonomisk utdanning og studentenes etterspørsel etter denne typen utdanning.

Opprettelsen av de statlige høyskolene¹¹ ga på sikt et løft for både den regionale FoU-virksomhet og FoU i UoH-sektoren, og dette slår relativt mer ut for samfunnsfagene enn for andre fagområder. Det er særlig FoU utført ved avdelinger for lærerutdanning som bidrar til dette.

I instituttsektoren ble det midt på 1980-tallet opprettet flere nye regionale forskningsinstitutter og flesteparten av disse hadde samfunnsvitenskapelig forskning som del av sin virksomhet. Samtidig økte den samfunnsvitenskapelige forskningen ved flere av de etablerte instituttene.

¹¹ Se for eksempel Skodvin og Kyvik (1994): "Forskning og annen faglig aktivitet i den regionale høyskolesektoren", for diskusjonen omkring forskningsinnsats i den regionale høyskolesektoren.

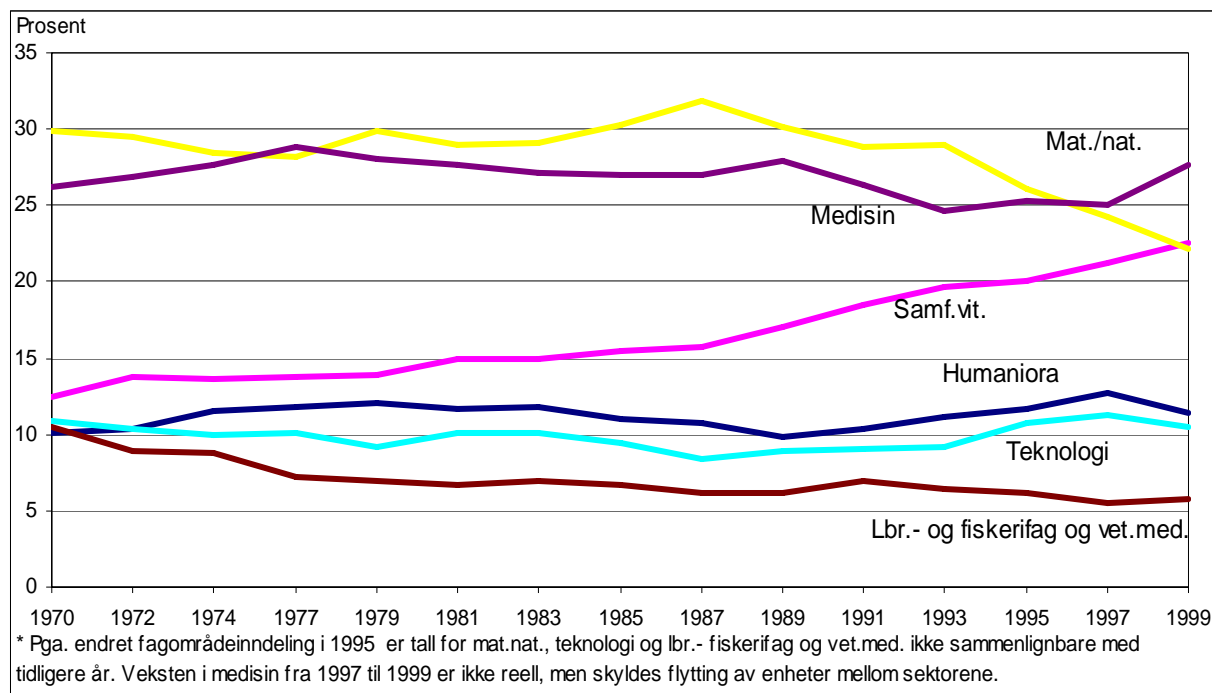
3 Nærmere om universitets- og høyskolesektoren (UoH-sektoren)

I dette kapitlet går vi nærmere inn på ressursituasjonen innenfor samfunnsvitenskapelig forskning i universitets- og høyskolesektoren. Data vedrørende utgiftsart (drifts- og kapitalutgifter), finansieringskilder, lærestedsgruppe og samfunnsvitenskapelige faggrupper presenteres her.

3.1 Samfunnsvitenskapelig forskning i UoH-sektoren – totalbildet

Av Norges totale utgifter til FoU i 1999, utgjorde forskningsinnsatsen i UoH-sektoren 28%, dette gir en økning på ett prosentpoeng fra 1997. Vi ser av figur 3.1 at samfunnsvitenskapelig forskning i UoH-sektoren har vokst kraftig i løpet av perioden 1970–1999. Den største veksten har funnet sted på slutten av 1980-tallet og på 1990-tallet. Andelen driftsutgifter til samfunnsvitenskapelig forskning av totale driftsutgifter til FoU utgjorde 13% i 1970, 15% i 1981 og 23% i 1999. Den største nedgangen i andel driftsutgifter til FoU har funnet sted innenfor fagområdet matematikk/naturvitenskap. For perioden 1970–1999 under ett har det kun vært mindre endringer i andel driftsutgifter til FoU for de andre fagområdene.

Figur 3.1 Driftsutgifter til FoU i UoH-sektoren etter fagområde. 1970–1999. Prosent.

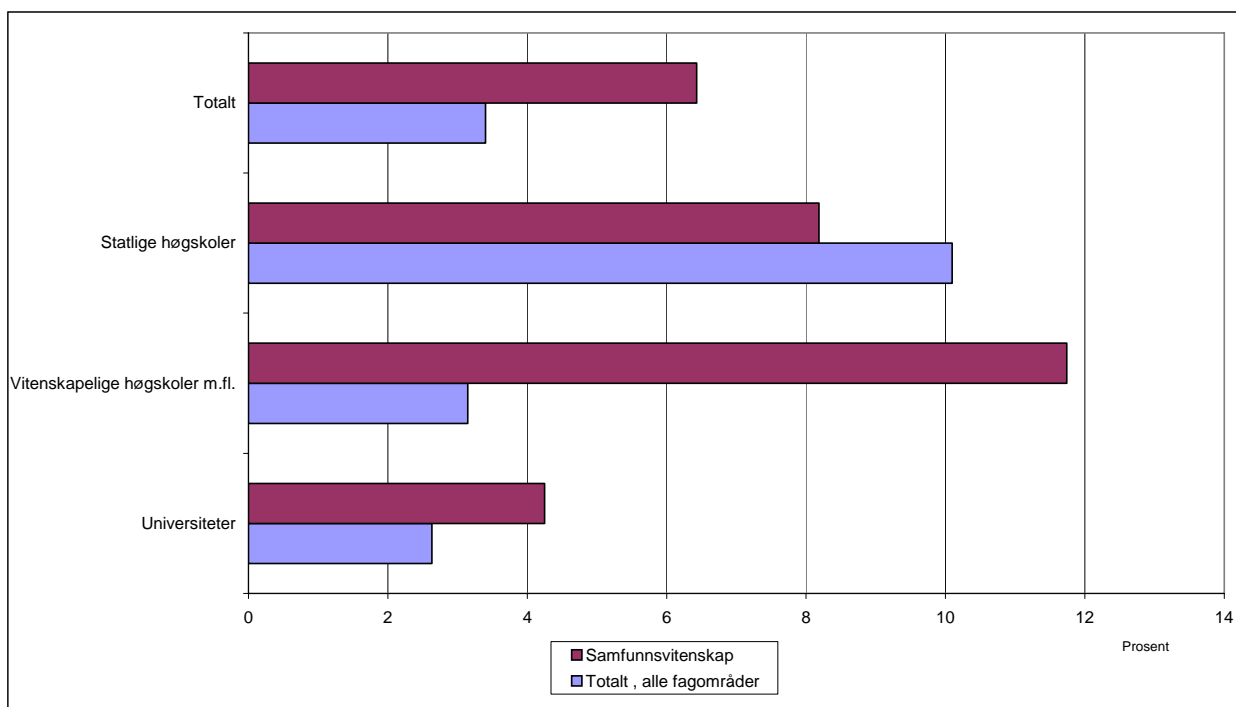


Målt i faste priser, har realveksten i driftsutgiftene til FoU i UoH-sektoren totalt vært 4,5% årlig i perioden 1970–1999, mot 3,9% fra 1981 til 1999 og 4,0% fra 1991 til 1999. For det

samfunnsvitenskapelige fagområdet har vekstratene ligget høyere; 6,7% årlig realvekst i perioden 1970–99 og 6,3% i perioden 1981–99. Som vi viste i tabell 2.4 har det vært en årlig realvekst i driftsutgifter til FoU i samfunnsvitenskap på 6,6% i perioden 1991–1999 og 6,4% årlig fra 1997 til 1999, se også tabell V.3 (vedlegg 1).

Figur 3.2 viser forskjellen i vekst i driftsutgifter til FoU i UoH-sektoren totalt (alle fagområder) og innenfor samfunnsvitenskap fordelt på grupper av læresteder. Særlig de vitenskapelige høgskolene peker seg ut med en høyere vekst innenfor samfunnsvitenskap enn for sektoren totalt, samtidig som vi skal se at det er disse institusjonene som utgjør den minste gruppen innenfor samfunnsvitenskapelig forskning, se tabell 3.3. og figur 3.7. Se vedlegg 2 for en oversikt over læresteder som inngår i gruppen vitenskapelige høgskoler. Det er særlig Norges Handelshøyskole og Handelshøyskolen BI som har hatt vekst i sine utgifter til samfunnsvitenskapelig forskning fra 1997 til 1999. For de statlige høgskolene var det stor økning i totale driftsutgifter til FoU fra 1997 til 1999, denne veksten var høyere totalt enn innenfor samfunnsvitenskap. Ved universitetene og for UoH-sektoren totalt ser vi igjen at samfunnsvitenskap har hatt en høyere vekst enn for driftsutgiftene til FoU totalt.

Figur 3.2 Driftsutgifter til FoU innenfor samfunnsvitenskap og for alle fagområder etter lærestedsgruppe. 1997–1999. Prosent årlig realvekst.



3.2 FoU-utgifter fordelt på utgiftsart i UoH-sektoren

Vi skiller i FoU-statistikken mellom to hovedgrupper av utgifter: driftsutgifter og kapitalutgifter. Kapitalutgiftene omfatter kjøp av fast eiendom og bygninger, samt vitenskapelige instrumenter, utstyr og maskiner. Driftsutgiftene omfatter lønn og sosiale utgifter samt annen drift. I annen drift inngår både forbruksmateriell, reiseutgifter og annen

infrastruktur og overheadmidler. Se tabellene V.4–6 og V.7–11 (vedlegg 1) for data med tidsserier for FoU fordelt på utgiftsarter etter lærestedsgruppe.

3.2.1 Driftsutgifter til FoU

Andelen samfunnsvitenskapelige driftsutgifter til FoU av totale driftsutgifter til FoU i hele UoH-sektoren økte på 1990-tallet; fra 18,5% i 1991 til 22,5% 1999. I UoH-sektoren totalt har det vært endel svingninger i andelen driftsutgifter av totale utgifter til FoU.

Innenfor samfunnsvitenskap har driftsutgiftenes andel av totale utgifter økt jevnt i takt med at det har funnet sted en nedgang i kapitalutgiftene. I 1991 var andelen driftsutgifter 85% og i 1999 var den 95%. Med andre ord har det vært en tilsvarende nedgang i kapitalutgiftene til FoU i samfunnsvitenskap i perioden.

Totalt var det 1 107,8 millioner kroner i driftsutgifter til FoU innenfor samfunnsvitenskap i UoH-sektoren i 1999. Andelen lønnsutgifter av driftsutgiftene har vært forholdsvis stabil på 1990-tallet, med noen små forskjeller mellom lærestedstypene. Totalt har det funnet sted en liten nedgang i andelen lønnsutgifter av driftsutgifter til FoU. I 1991 var andelen på 55%, i 1997 og i 1999 var den sunket med ett prosentpoeng til 54%. Universitetene har hele tiden hatt den høyeste andelen lønn av driftsutgiftene til FoU innenfor samfunnsvitenskap.

FoU-statistikken gir mulighet til å splitte opp driftsutgiftene over UoH-sektorens grunnbudsjetter ytterligere i:

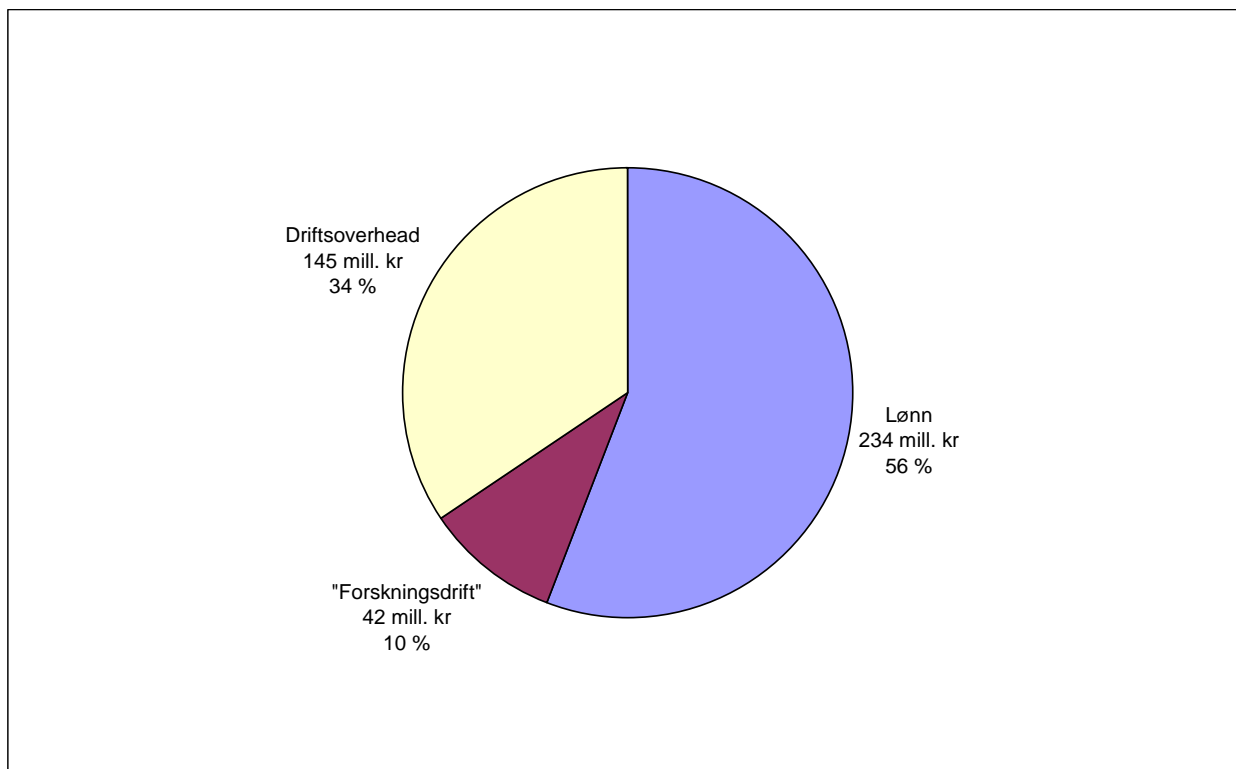
- lønnsutgifter (lønn og sosiale utgifter),
- annen drift eller annuum (inventar, forbruksmateriell, bøker, tidsskrifter, kurs og reiseutgifter),
- driftsoverhead (fyring, husleie, administrasjon, vedlikehold, kjøp av tjenester og annen infrastruktur).

I FoU-statistikkens spørreskjema inngår spørsmål om hva den enkelte enhet (institutt/avdeling/seksjon) disponerer av driftsmidler til FoU over lærestedets grunnbudsjett (omfatter også kapittel 281, KUF, "Felleskapitlet") – annuum eller annen drift. I figuren nedenfor er driftsutgiftene over grunnbudsjettet splittet opp i enhetenes egne driftsmidler til FoU (annuum) og driftsoverhead (infrastrukturutgifter) knyttet til FoU-virksomheten for samfunnsvitenskapelig forskning ved de fire universitetene. Enhetenes egne driftsmidler kan vi med et annet uttrykk kalle "forskningsdrift"; definert som den del av grunnbevilgningen som miljøene lokalt disponerer over. Samlet oppga universitetsinstituttene innenfor samfunnsvitenskap 42 millioner kroner i forskningsdrift over grunnbudsjettet, mens driftsoverhead til FoU for disse instituttene ble beregnet til 124 millioner kroner, se figur 3.7.

Dette innebærer at over grunnbudsjettene er det kun knappe 10% av de totale driftsutgifter til FoU, eller 29% av andre driftsutgiftene utenom lønn, som er midler miljøene innenfor samfunnsvitenskap disponerer fritt. Beregninger viser at gjennomsnittsbeløpet for FoU-delen av annuum for alle fagområder ved universitetene i 1999 ligger på ca. 20 000 kroner

per person som deltar i FoU og lønnes over grunnbudsjettene for alle stillingskategorier, dvs. både vitenskapelig og teknisk-administrativt personale.¹²

Figur 3.3 Driftsutgifter til FoU innenfor samfunnsvitenskap ved universitetene etter lønn, driftsoverhead og "forskningsdrift" i 1999. Mill. kr og prosent.



3.2.2 Kapitalutgifter til FoU

I 1999 utgjorde kapitalutgiftene innenfor samfunnsvitenskap i UoH-sektoren i underkant av 60 millioner kroner. Andelen kapitalutgifter av totale FoU-utgifter innenfor samfunnsvitenskap har gått ned fra 13% i 1995 til knappe 5% i 1999, eller fra 110 til 57 millioner kroner, se tabellene 3.1 og 3.2. Utgiftene har vekslet en del fra år til år, men det har vært en fallende tendens innenfor alle lærestedsgrupper. Det er, naturlig nok, innenfor fagområdene teknologi, medisin og mat./nat. vi finner de høyeste utgiftene til vitenskapelig utstyr.

Tabell 3.1 Kapitalutgiftenes andel av totale FoU-utgifter innenfor samfunnsvitenskap i UoH-sektoren. 1995–1999. Prosent.

Lærestedsgruppe	1995	1997	1999
Universiteter	11,3	4,2	4,4
Vitensk. høyskoler m.fl.	24,3	5,1	6,7
Statlige høyskoler	5,7	4,9	4,8
Totalt	13,0	4,5	4,9

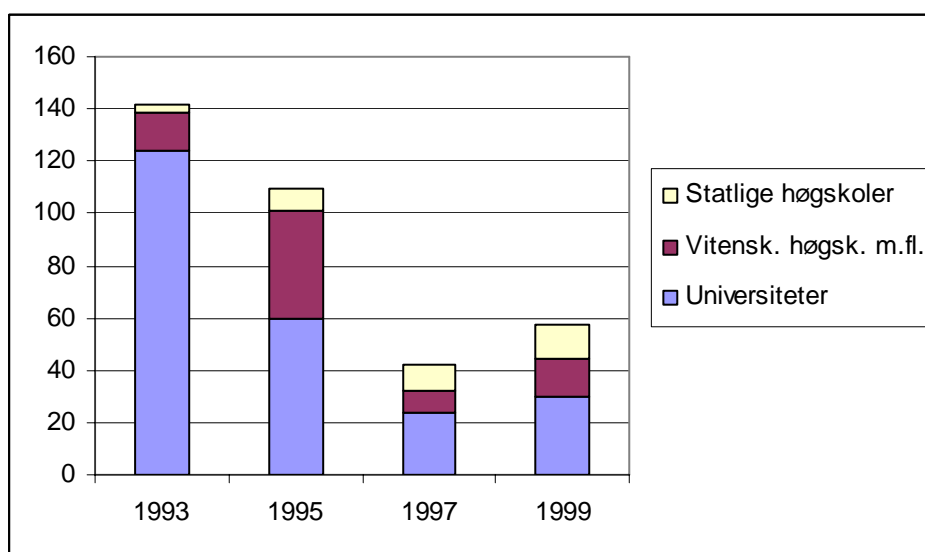
¹² Det norske forsknings- og innovasjonssystemet – statistikk og indikatorer 2001: s. 42–43.

Tabell 3.2 Kapitalutgifter til FoU innenfor samfunnsvitenskap i UoH-sektoren. 1993–1999. Mill. kr. Løpende priser og prosent årlig realvekst.

Lærestedsgrupper	1993	1995	1997	1999	% årlig realvekst 1997–99	% årlig realvekst 1993–99
Universiteter	124,2	59,9	23,8	29,6	11,5	-21,3
Vitensk. høgsk. m.fl.	14,4	41,3	8,3	15,0	34,4	0,7
Statlige høgskoler	2,9	8,5	10,1	12,7	12,1	28,1
Totalt	141,5	109,7	42,2	57,3	16,5	-14,0

Vitenskapelig utstyr er ingen stor utgiftspost innenfor samfunnsvitenskapelig forskning og det har vært en nedgang i denne typen utgifter på 1990-tallet. I 1999 utgjorde vitenskapelig utstyr 15 millioner kroner, mot nesten 30 millioner kroner i 1991. Et eksempel på vitenskapelig utstyr innenfor samfunnsvitenskapelig forskning kan f.eks. være kompleks programvare innenfor informasjonsteknologi. Andre eksempler er kjøp av databaser, større servere og boksamlinger som vanligvis bli klassifisert som større nyanskaffelser eller utstyr. Vanlige PC'er regnes ikke som vitenskapelig utstyr, men som en del av driftsutgiftene. Som andel av totale utgifter til FoU innenfor samfunnsvitenskap, har andelen som har gått til vitenskapelig utstyr gått ned fra nesten 5% i 1991 til 1% i 1999.

Figur 3.4 Kapitalutgifter til FoU innenfor samfunnsvitenskap i UoH-sektoren etter lærestedsgruppe. 1991–1999. Mill. kr. Løpende priser.



Andre kapitalutgifter, som finansiering i nybygg¹³ eller rehabilitering av byggemassen, vil naturlig nok variere fra år til år, avhengig av om det er satt i gang store byggeprosjekter. Vi ser av figur 3.4 at det har vært en del svingninger i kapitalinvesteringene. Kapitalutgiftene til FoU i samfunnsvitenskap ved universitetene var særlig høye i 1993, se tabell 3.2. Dette skyldes byggeutgifter ved de fire universitetene, bl.a. utbyggingen av Helga Eng's hus for det utdanningsvitenskapelige fakultet, samt byggeutgifter i forbindelse med juridisk fakultets sentrumsbygninger ved UiO, SV-bygg ved UiB, Dragvoll, NTNU og Norges

¹³ Statsbygg leverer regnskap over nye bygg, som suppleres med informasjon om hva bygningen skal benyttes til fra den aktuelle institusjon.

fiskerihøgskole ved UiTø (økonomi). I 1995 var det de vitenskapelige høgskolene som hadde høye kapitalutgifter, dette skyldes utgifter til bygg ved Norges Handelshøyskole og i noe mindre grad ved Norges idrettshøgskole. I de senere år har det kun vært mindre byggeutgifter knyttet til samfunnsvitenskapelige miljøer.

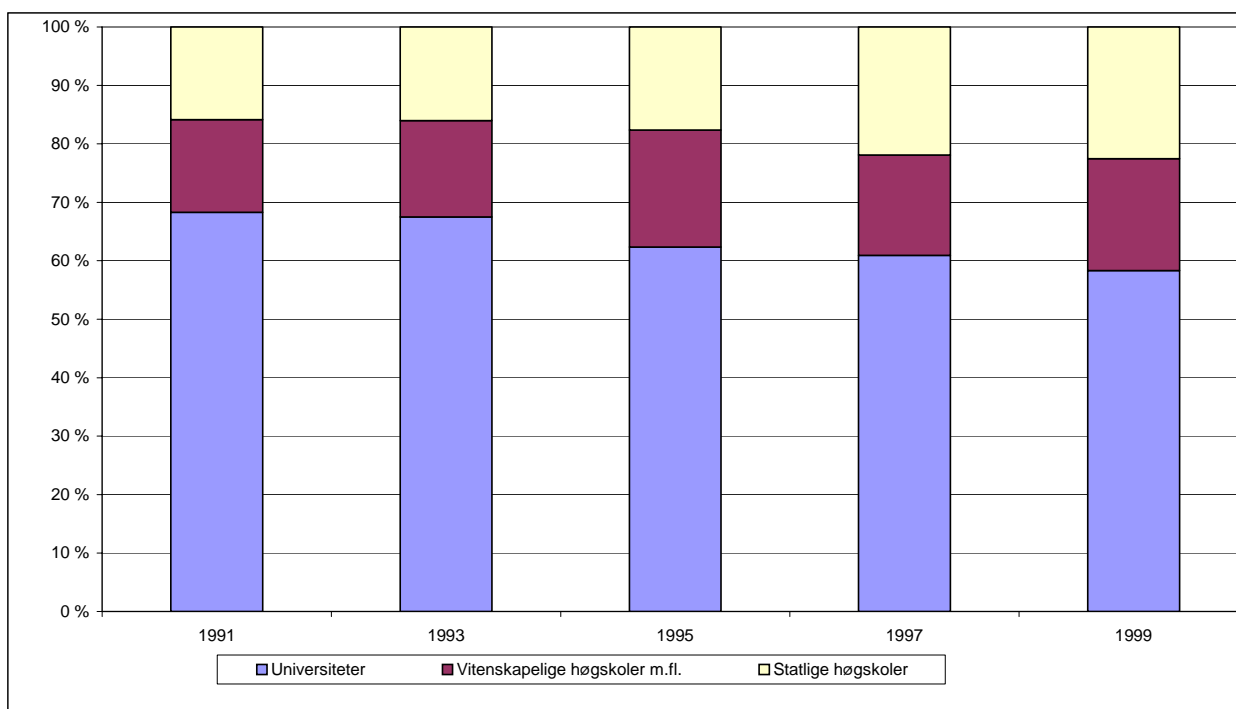
3.3 Hvor foregår den samfunnsvitenskapelige forskningen i UoH-sektoren?

I dette avsnittet vil vi se nærmere på hvor samfunnsvitenskapelig forskning har blitt utført på 1990-tallet. Først mht. lærestedsgruppe, deretter vil vi fokusere på de forskjellige samfunnsvitenskapelige faggruppene. Opplysninger om de forskjellige finansieringskildene for samfunnsvitenskapelig FoU inngår også.

3.3.1 Lærestedsgrupper over tid

I figur 3.5 ser vi at den største arenaen for samfunnsvitenskapelig forskning er universitetene. Samtidig ser vi at universitetenes andel samfunnsvitenskap har sunket. Fra 1991 til 1999 gikk andelen samfunnsvitenskapelig forskning ved universitetene ned med 10 prosentpoeng, fra 68% til 58%. Andelen som foregår ved de vitenskapelige høgskolene har, etter en nedgang fra 1995 til 1997, økt andelen i 1999 og lå da på 19%. Samfunnsvitenskapelig forskning ved de statlige høgskolene har hatt en jevn vekst fra 16% i 1991 til nesten 23% i 1999.¹⁴

Figur 3.5 Totale utgifter til FoU innenfor samfunnsvitenskap i UoH-sektoren etter lærestedsgruppe. 1991–1999. Prosent.



¹⁴ Før 1995 omfattet kategorien "statlige høgskoler" kun distriktshøgskolene.

Av tabell 3.3 ser vi at for driftsutgifter til FoU i samfunnsvitenskap var den største realveksten, nesten 14% årlig i perioden 1991–1999, ved de statlige høgskolene, etterfulgt av de vitenskapelige høgskolene med nesten 8% og universitetene med under 5% årlig. Fra 1997 til 1999 er det de vitenskapelige høgskolene som har hatt den sterkeste veksten med årlig nesten 12%. For de statlige høgskolene var den årlige veksten fra 1997 til 1999 8% og for universitetene 4%. De statlige høgskolene hadde særlig stor vekst fra 1991 til 1993.¹⁵ Det er særlig FoU utført ved avdelinger for lærerutdanning som har bidratt til veksten innenfor samfunnsvitenskap ved de statlige høgskolene.

Tabell 3.3 Driftsutgifter til FoU innenfor samfunnsvitenskap i UoH-sektoren etter lærestedstype. 1991–1999. Mill. kr. Løpende priser og prosent årlig realvekst.

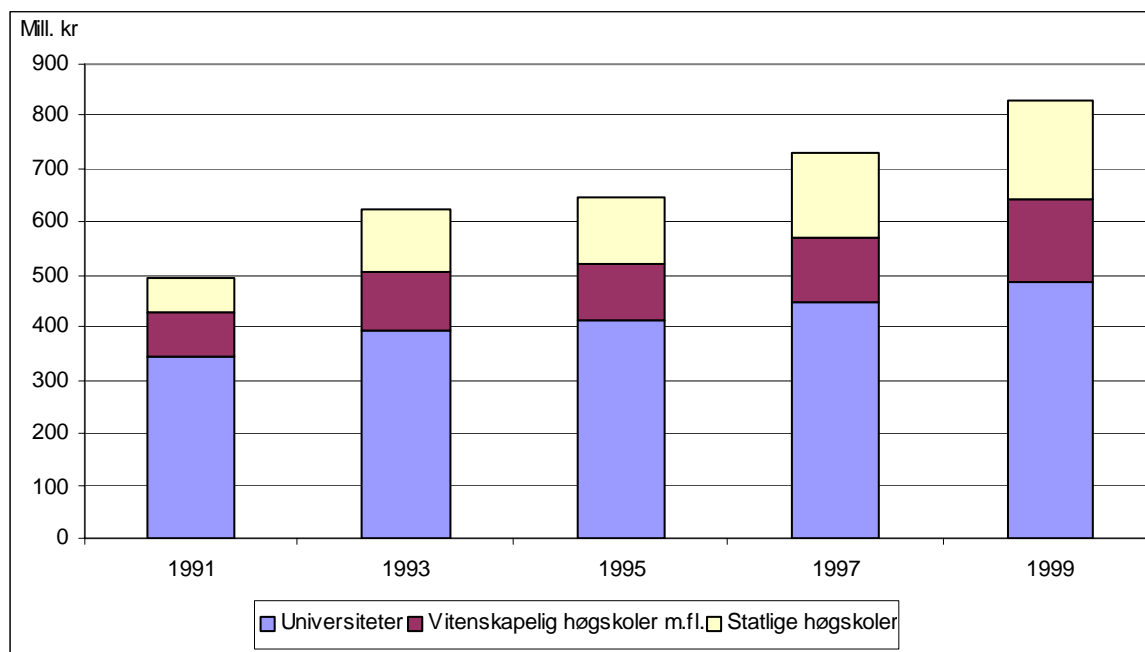
Lærestedstype	1991	1993	1995	1997	1999	% årlig realvekst	
						1997–99	1991–99
Universiteter	357,4	425,7	467,9	549,6	649,8	4,2	4,5
Vitenskapelig høgskoler m.fl.	89,9	119,7	128,3	153,2	208,2	11,7	7,7
Statlige høgskoler	69,3	127,7	140,8	196,2	249,8	8,2	13,8
Totalt	516,6	673,1	737,1	899,0	1 107,8	6,4	6,6

Totalt fordeler veksten i driftsutgifter til FoU innenfor samfunnsvitenskap i perioden 1997–1999 seg som følger; 100 millioner kroner ved universitetene og i overkant av 50 millioner kroner både ved de vitenskapelige høgskolene og ved de statlige høgskolene.

Figur 3.6 er en grafisk fremstilling av tallunderlaget i tabell 3.3, omregnet i faste priser. Vi ser igjen at det har vært vekst innenfor driftsutgifter til samfunnsvitenskapelig forskning i hele perioden, særlig fra 1995 til 1997 og fra 1997 til 1999. Den årlig realveksten var da på over 6%. Veksten har funnet sted innenfor alle lærestedstyper, men i litt forskjellig takt i de forskjellige periodene.

¹⁵ Dette var i forbindelse med opprettelsen av de 26 statlige høgskoler gjennom sammenslåing av distriktshøgskolene (som har vært med i FoU-statistikken siden 1974) og de øvrige regionale høgskolene; pedagogiske høgskoler, ingeniørhøgskoler, sosialhøgskoler og helsefaghøgskoler. Personalet ble inkludert i 1995.

Figur 3.6 Driftsutgifter til FoU innenfor samfunnsvitenskap i UoH-sektoren etter lærestedstype. 1991–1999. Mill. kr. Faste 1990-priser.



3.3.2 Finansieringskilder over tid

Tabell 3.4 forteller om utviklingen i finansieringskildene for samfunnsvitenskapelig forskning i UoH-sektoren på 1990-tallet. Vi ser at den viktigste kilden for finansiering av samfunnsvitenskapelig forskning er grunnbudsjettet. Grunnbudsjettene har imidlertid redusert sin andel av totale utgifter til FoU innenfor samfunnsvitenskap fra 75% i 1991 til 70% i 1999. Det er eksterne finansieringskildene, eller "Andre kilder" og "Utland" som har hatt den største veksten, både fra 1991–1999 og fra 1997–1999. Veksten i grunnbudsjettene og fra Norges forskningsråd har vært lavere. Departementer/fylker har økt sin andel av FoU-utgiftene fra 5 til 10% i samme periode.

Tabell 3.4 Totale utgifter til FoU i samfunnsvitenskap i UoH-sektoren etter kilde. 1991–1999. Mill. kr. Løpende priser og prosent årlig nominell vekst.

Finansieringskilde	1991	1993	1995	1997	1999	Årlig % vekst	
						1997–99	1991–99
Næringsliv	10,2	22,0	27,8	30,7	40,5	14,9	18,8
Grunnbudsjett	454,1	604,6	632,3	668,4	819,0	10,7	7,7
Norges forskningsråd	98,3	123,5	97,4	118,8	141,2	9,0	4,6
Departement/fylker	31,7	50,0	71,9	95,8	107,4	5,9	16,5
Andre kilder	5,5	7,0	9,0	11,1	32,7	71,6	25,0
Utland	5,3	7,6	8,2	16,4	24,1	21,1	20,8
Sum	605,1	814,7	846,6	941,2	1 164,9	11,2	8,5

Ved universitetene og de vitenskapelige høgschoolene samlet finansierte Forskningsrådet den største andelen av offentlige midler med 61% eller 130 millioner kroner i 1999. Den tilsvarende andelen var 78% i 1991. I 1999 var det ellers Utenriksdepartementet og KUF

som var de viktigste departementene når det gjaldt finansiering av samfunnsvitenskapelig FoU med henholdsvis 14 og 8% av totale driftsutgifter til FoU i samfunnsvitenskap. Fylker og kommuner finansierte nesten 4% eller knappe 9 millioner av driftsutgiftene til FoU ved universiteter og vitenskapelige høyskoler i 1999, se tabel V.12.

Ved de statlige høyskolene var andelen driftsutgifter finansiert av offentlige kilder utenom grunnbudsjett som følger; 35% eller knappe 9 millioner kroner fra Norges forskningsråd, 29% fra KUF, 15% fra fylker og kommuner og 5% fra henholdsvis Sosial- og helsedepartementet og Barne- og familiedepartementet. Andelen finansiering fra Forskningsrådet ved de statlige høyskolene gikk dermed ned fra 39% i 1995.

3.3.3 Samfunnsvitenskapelig forskning etter faggrupper i 1999

I dette avsnittet vil vi fokusere på faggruppene innenfor samfunnsvitenskapelig forskning. I UoH-sektoren er forskningen fremdeles orientert etter fagdisipliner, der enkeltinstituttene forsker på relativt avgrensede fag. Dette gjør det mulig å følge utviklingen av FoU-virksomhetens faglige forankring over tid. Samtidig er en stor og økende andel av FoU-utgiftene innenfor samfunnsvitenskap ikke fordelt etter en nærmere spesifisert faggruppe. Dette tyder på at FoU-virksomheten innenfor samfunnsvitenskap ofte har tverrfaglig karakter.

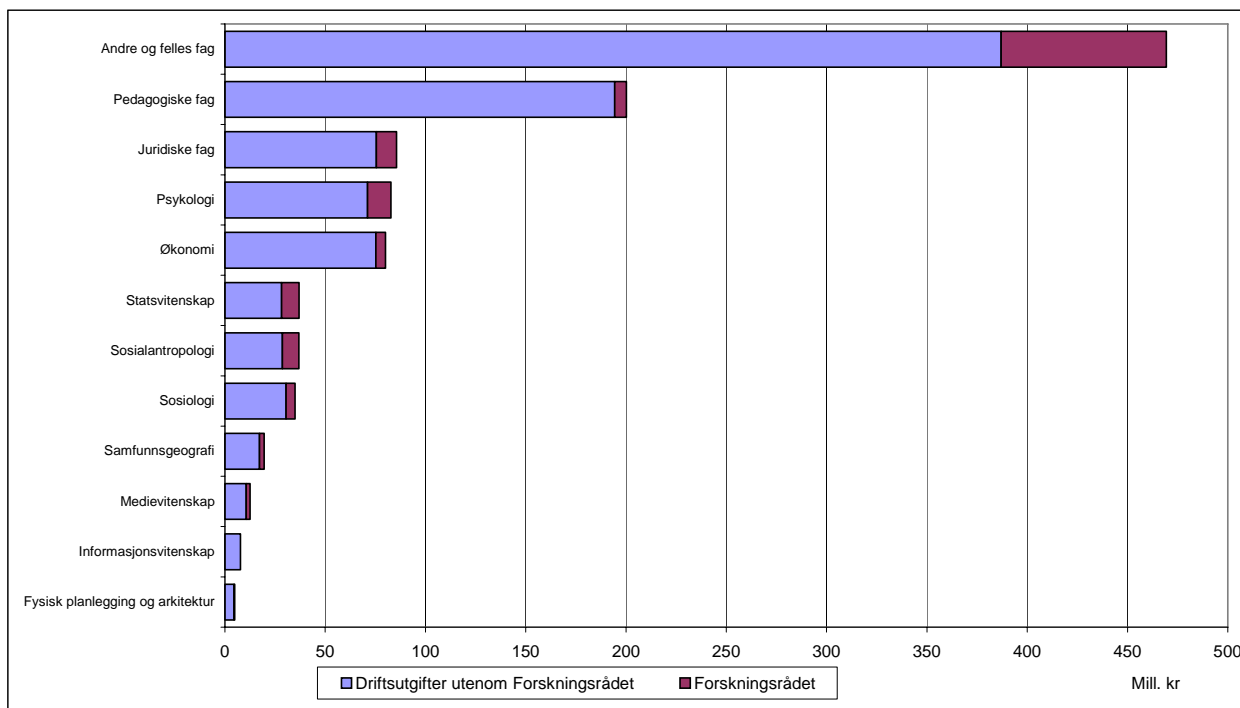
FoU-statistikken deler det samfunnsvitenskapelige fagområdet inn i følgende faggrupper; økonomi, sosiologi, statsvitenskap, sosialantropologi, psykologi, pedagogiske fag, samfunnsgeografi, juridiske fag, informasjonsvitenskap, medievitenskap, fysisk planlegging og arkitektur samt den samfunnsvitenskapelige felleskategorien ”andre og fellesfag”.

I kategorien andre og fellesfag inngår forskning ved institutter som ikke kan henføres til en faggruppe etter mestkriteriet. Mye av denne virksomheten faller innenfor økonomi og statsvitenskap, men også sosiologi, psykologi og informasjonsvitenskap har en del FoU-virksomhet innenfor denne kategorien. Det er imidlertid viktig å få frem at samfunnsvitenskap er tverrfaglig og har forskning innenfor flere disipliner.

Figur 3.7 viser driftsutgifter til FoU innenfor samfunnsvitenskap i UoH-sektoren fordelt på de forskjellige fag. 470 millioner kroner eller over 40% av driftsutgiftene til samfunnsvitenskapelige fag falt innenfor kategorien andre og fellesfag i 1999.¹⁶ Pedagogiske fag utgjorde den største spesifiserte faggruppen med 200 millioner kroner, etterfulgt av juridiske fag, psykologi og økonomi, alle med over 80 millioner kroner i driftsutgifter til FoU i 1999. De minste faggruppene var medievitenskap, informasjonsvitenskap og fysisk planlegging og arkitektur med henholdsvis 13, 8 og 5 millioner kroner i driftsutgifter til FoU i 1999.

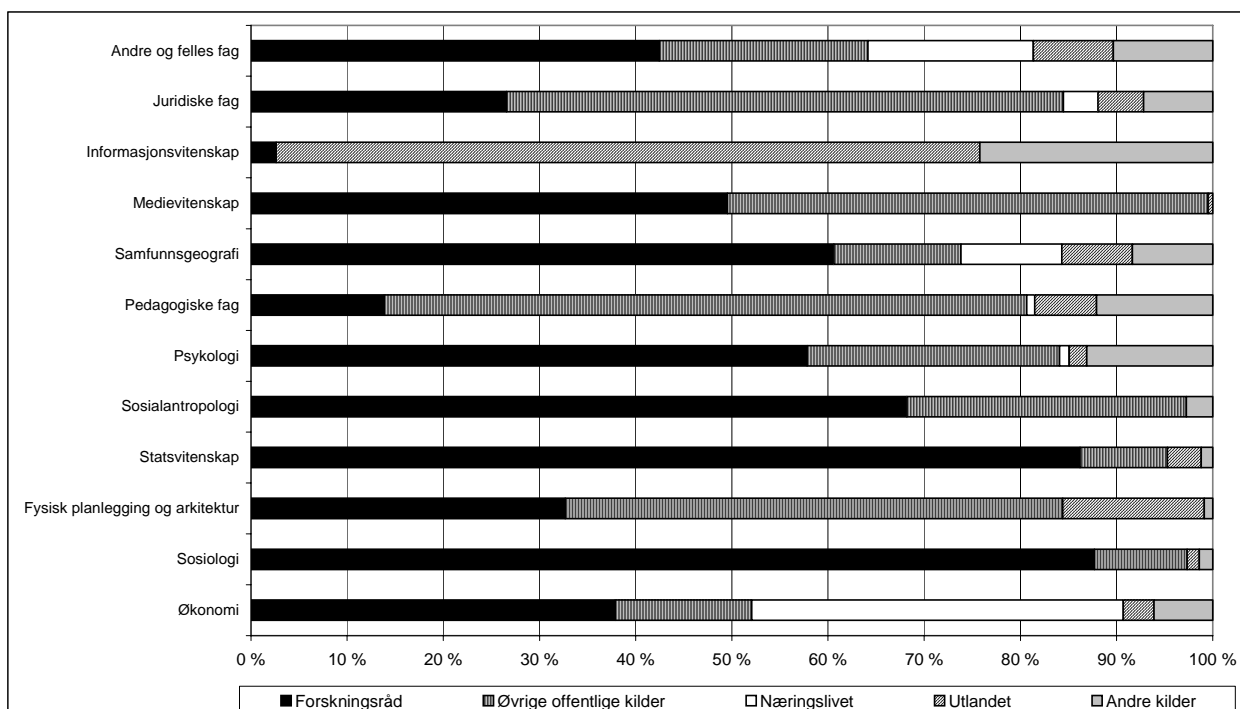
¹⁶ Kategorien uspesifisert er holdt utenfor oversiktene i dette avsnittet. For 1999 statistikken utgjorde disse uspesifiserte midlene 36,2 mill. kr innenfor samfunnsvitenskap hovedsakelig ved universitetene.

Figur 3.7 Driftsutgifter til FoU innenfor samfunnsvitenskapelige faggrupper med forskningsrådsfinansiering i UoH-sektoren i 1999. Mill. kr.



Finansiering fra Forskningsrådet er skravert i figur 3.7. Som andel av driftsmidlene var det faggruppene sosialantropologi og statsvitenskap som mottok flest midler, begge med over 20% av totale driftsmidler til FoU fra Forskningsrådet.

Figur 3.8 Ekstern finansiering av driftsutgifter til FoU innenfor samfunnsvitenskap i UoH-sektoren etter faggruppe i 1999. Prosent.



Figur 3.8 viser finansieringsstrukturen kun for de *eksterne midlene* til FoU innenfor de forskjellige faggruppene. Forskningsrådet og øvrige offentlige kilder utgjør klart den dominerende andelen av eksterne driftsutgifter til FoU for samfunnsvitenskapelige faggrupper. Informasjonsvitenskap utmerker seg ved en høy andel finansiering fra utlandet. Fra figur 3.8 så vi at dette er en liten faggruppe. 1,8 millioner fra EU ligger bak den høye andelen. Økonomi har klart den høyeste andelen finansiering fra næringslivet innenfor de samfunnsvitenskapelige faggruppene. Blant de eksterne kildene finansierer Forskningsrådet høye andeler innenfor sosiologi, statsvitenskap og sosialantropologi. I absolutte beløp finansierer Forskningsrådet med 82 millioner kroner mest innenfor kategorien andre og fellesfag.

3.3.4 Samfunnsvitenskapelig forskning etter lærestedstype og faggruppe

250 millioner kroner i driftsutgifter til FoU innenfor samfunnsvitenskap var i 1999 relatert til de statlige høgskolene. De statlige høgskolene har den største andelen, 47%, av sin FoU-virksomhet rettet inn mot samfunnsvitenskap, og det er særlig FoU utført ved avdelinger for lærerutdanning som bidrar til dette. Også de vitenskapelige høgskolene har en stor del av sin FoU-virksomhet rettet inn mot samfunnsvitenskap, i det 33% av driftsutgiftene til FoU faller innenfor dette fagområdet. For universitetene samlet er andelen 17% av driftsutgiftene til FoU innenfor det samfunnsvitenskapelige fagområdet. Blant universitetene er det Bergen som med i 21%, har den største andelen av sin FoU-virksomhet innenfor samfunnsvitenskap, mens Universitetet i Oslo er det største miljøet i absolutte tall, 280 millioner kroner mot 175 millioner kroner ved Universitetet i Bergen.

Tabell 3.5 *Driftsutgifter til FoU i UoH-sektoren innenfor samfunnsvitenskap etter faggruppe og lærested/lærestedsgruppe i 1999. Mill kr.*

Faggruppe	Totalt	UiO	UiB	UiTø	NTNU	Vitensk. høgskoler m.fl.	Statlige høgskoler
Økonomi	80,1	18,0	6,6	5,5	9,6	34,2	6,2
Sosiologi	35,0	10,3	5,2	4,2	14,5	-	0,8
Fysisk planlegging, arkitektur	4,7	-	-	-	4,2	0,5	-
Statsvitenskap	36,9	18,3	12,8	5,9	-	-	-
Sosialantropologi	36,9	17,7	8,1	6,5	4,7	-	-
Psykologi	82,8	26,7	28,9	12,0	15,2	-	-
Pedagogiske fag	200,2	63,4	6,8	13,4	15,7	6,4	94,6
Samfunnsgeografi	19,6	2,4	6,2	-	8,5	2,5	-
Medievitenskap	12,6	-	8,6	-	-	-	4,0
Informasjonsvitenskap	7,7	-	7,7	-	-	-	-
Juridiske fag	85,5	66,1	13,0	6,3	-	-	-
Andre og felles fag, uspesifisert	505,7	57,4	71,0	16,6	52,0	164,5	144,2
	1						
Totalt	107,8	280,3	174,9	70,3	124,2	208,2	249,8

Tabell 3.5 viser i absolutte tall ved hvilke læresteder og innenfor hvilke faggrupper den samfunnsvitenskapelige forskningen utføres. Vi ser tydelig at det er universitetene som står for bredden i det samfunnsvitenskapelige fagtilbudet, mens det ved høgskolene, både de statlige og de vitenskapelige, i første rekke utføres FoU innenfor pedagogiske fag, økonomi og en stor andel innenfor den samfunnsvitenskapelige kategorien ”andre og fellesfag, uspesifisert”. Sistnevnte er en samlekategori som inneholder midler som miljøene oppgir å være innenfor samfunnsvitenskap, uten at faggruppen er nærmere spesifisert, eller den kan være oppgitt å være innenfor flere samfunnsvitenskapelige faggrupper uten at noen overskrider 50% og blir dermed plassert i gruppen andre og fellesfag, se metodeavsnittet. Uspesifiserte midler er i all hovedsak overheadmidler (infrastrukturmidler) til samfunnsvitenskapelige fakulteter over universitetenes grunnbudsjetter.

Ved Universitetet i Oslo er det pedagogiske og juridiske fag som er de største samfunnsvitenskapelige faggruppene målt i FoU-utgifter, med henholdsvis 24 og 25% av samfunnsvitenskapelig FoU. Den tredje største faggruppen ved Universitetet i Oslo er psykologi med 10% av driftsutgiftene til FoU.

Den største kategorien for samfunnsvitenskapelig forskning ved Universitetet i Bergen er andre og fellesfag som utgjør 38% av driftsutgiftene til FoU ved lærestedet. Psykologi er den dominerende faggruppen med 17% av driftsutgiftene til FoU innenfor samfunnsvitenskap.

Ved NTNU ble det utført samfunnsvitenskapelig FoU for 124 millioner kroner i 1999 og området andre og fellesfag er, relativt sett, like stort som i Bergen, mens pedagogiske fag, psykologi og sosiologi er jevnstore, hver med 13–14% av driftsutgiftene innenfor samfunnsvitenskapelig FoU.

Universitetet i Tromsø har 64 millioner kroner i driftsutgifter til samfunnsvitenskap. Pedagogiske fag og psykologi er også her de største samfunnsvitenskapelige faggruppene.

Det fremgår av tabell 3.5 at det kun er ved Universitetet i Oslo det utføres mer samfunnsvitenskap enn ved de vitenskapelige høgskolene og statlige høgskolene, når disse betraktes som grupper. For universitetene isolert er andelen andre og felles fag lavere enn ved de andre lærestedene, se tabell 3.6. Ved universitetene foregikk i 1999 en stor andel av den samfunnsvitenskapelige forskningen innenfor ”andre og fellesfag” ved flerfaglige sentre: 105 millioner kroner av totalt 160 millioner kroner, se også avsnitt 3.4.

Ved de vitenskapelige høgskolene klassifiseres 2/3 av den samfunnsvitenskapelige forskningen under ”andre og fellesfag”. Nesten 80% av driftsutgiftene innenfor samfunnsvitenskap ved de vitenskapelige høgskolene kategoriseres slik. Det er Norges Handelshøyskole og Handelshøyskolen BI som hver med i underkant av 70 millioner kroner er de største samfunnsvitenskapelige miljøene i gruppen av vitenskapelige høgskoler. 17% av FoU-utgiftene var innenfor økonomi ved de vitenskapelige høgskolene. Det er særlig BI som har en stor andel andre og fellesfag, med 65 millioner kroner, også ved Norges Handelshøyskole er denne andelen høy med 35 millioner kroner. Norges landbrukshøgskole og Politihøgskolen har også FoU klassifisert under denne kategorien.

Tabell 3.6 Driftsutgifter til FoU innenfor samfunnsvitenskap, andel andre og fellesfag og spesifisert faggruppe etter lærestedstype i 1999. Mill. kr og prosent.

Kategori	Universiteter*	Vitensk.	Statlige	Sum
		høgskoler	høgskoler	
Totalt samfunnsvitenskap (mill. kr)	613,6	208,2	249,8	1 071,6
Samfunnskap innenfor "andre og fellesfag" (mill. kr)	160,7	164,5	144,2	469,4
Andel innenfor "andre og fellesfag" (%)	26	79	58	44
Andel spesifisert på faggrupper (%)	74	21	42	56

* Utenom uspesifisert samfunnsvitenskap 36,2 mill. kr.

Ved de statlige høgskolene er også store deler av den samfunnsvitenskapelige FoU-virksomheten klassifisert innenfor kategorien andre og fellesfag. Det er med andre ord særlig ved de vitenskapelige og statlige høgskolene at en stor del av den samfunnsvitenskapelige virksomhet faller innenfor samlekategoriene "andre og felles fag". Dette kan tyde på at disse lærestedene har en tverrfaglig innretning på sin samfunnsvitenskapelige forskning.

I tabell 3.7 er driftsutgifter til FoU i samfunnsvitenskap fordelt etter om finansieringskilden er grunnbudsjettet eller eksterne midler. Totalt er grunnbudsjettet for alle lærestedstypene den klart viktigste kilden til finansiering av samfunnsvitenskapelig FoU. For de vitenskapelige høgskolene inngår en del private midler som grunnbudsjettmidler.

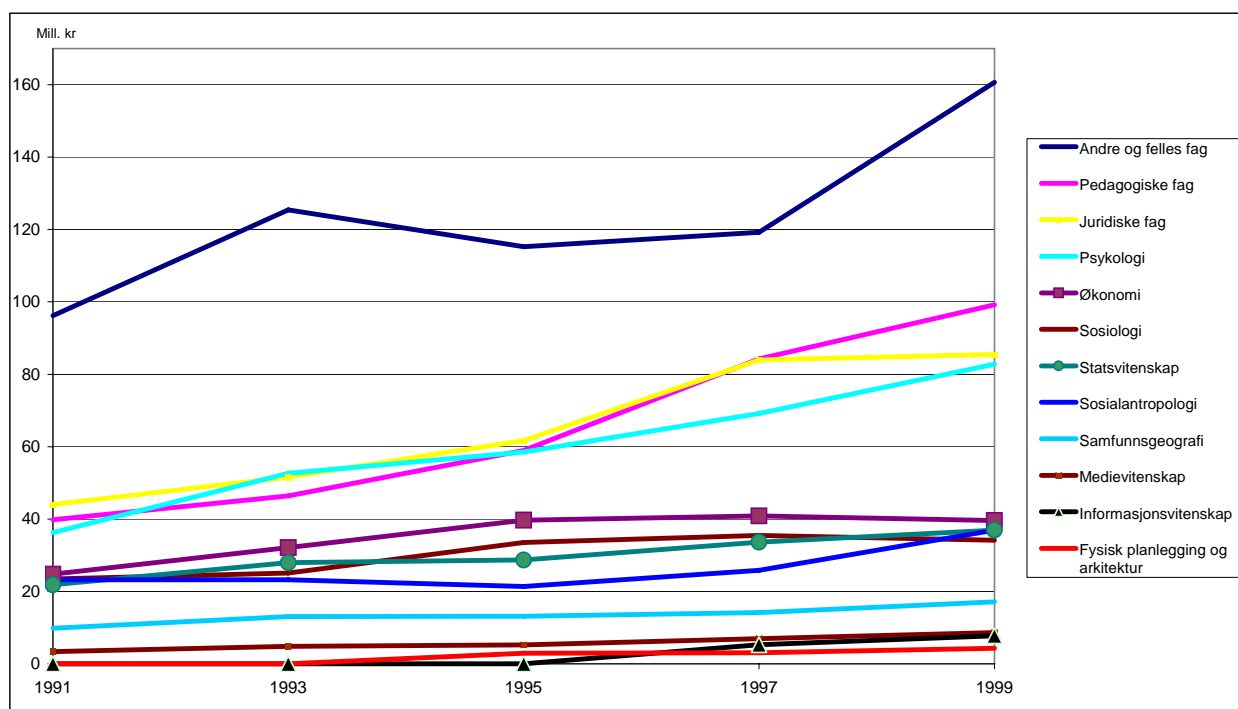
Tabell 3.7 Driftsutgifter til FoU i samfunnsvitenskap fordelt på lærestedstype og hovedfinansieringskilde. Mill. kr.

Hovedfinansieringskilde	Universiteter	Vitenskapelig	Statlige	Totalt
		høgskoler m.fl.	høgskoler	
Grunnbudsjett	384,2*	143,8	200,0	728,0
Ekstern finansiering	229,4	64,4	49,8	343,6
Sum	613,6	208,2	249,8	1 071,6

* Utenom uspesifisert samfunnsvitenskap 36,2 mill. kroner.

Figur 3.9 viser utviklingen i driftsutgifter til FoU for samfunnsvitenskapelige miljøer ved universitetene fra 1991–1999 omregnet til faste priser. Kategorien uspesifisert (overheadmidler) er også her holdt utenfor. Bildet domineres av kategorien andre og fellesfag som har hatt den kraftigste veksten fra 1997 til 1999. Som andel av totale driftsutgifter til FoU innenfor samfunnsvitenskap lå andre og fellesfag på over 26% i 1999, se også tabell 3.6. De største spesifiserte faggruppene i 1999 er pedagogiske fag, juridiske fag og psykologi. Disse tre faggruppene har alle ligget over de andre faggruppene på hele 1990-tallet og har kommet ytterligere styrket ut av annen halvdel av 1990-tallet. Størst vekst fra 1997 har pedagogiske fag hatt, mens juridiske fag har blitt noe svekket og har nesten blitt tatt igjen av faggruppen psykologi som hadde en relativ sterk vekst fra 1997–1999. Faggruppene økonomi og sosiologi har hatt lite vekst i annen halvdel av 1990-tallet, mens sosialantropologi har hatt en viss vekst, de andre fagområdene har vært preget av beskjeden vekst på 1990-tallet.

Figur 3.9 Driftsutgifter til FoU ved universitetene etter faggruppe. 1991–1999. Mill. kr. Faste 1990-priser.



3.4 Flerfaglige sentre i UoH-sektoren

I UoH-sektoren har fagdisipliner tradisjonelt utgjort rammeverket for forskning og disse har også dannet basis for den institusjonelle organiseringen av universitetene i institutter og fakulteter. Nye typer forskningsproblemer og samfunnsmessige utfordringer har skapt behov for enheter av mer tverrfaglig karakter. På denne måten har det i tillegg til den tradisjonelle universitetsforskningen, i økende grad vokst frem forskning av transdisiplinær eller flerfaglig karakter.¹⁷ Vi har bl.a. sett at andelen som ikke spesifiseres på samfunnsvitenskapelig faggruppe har vokst ("andre og fellesfag"). Fenomenet er særlig å finne blant universitetene, og initiativet har dels kommet fra universitetene selv, dels som svar på forespørsler til lærestedene fra næringsliv eller offentlige myndigheter om å påta seg konkrete oppdrag. Resultatet er en rekke enheter med ulik tilknytning til lærestedet, ulik finansiering og organisering. Dette har økt fleksibiliteten i universitetssystemet, samtidig som vi har sett at det blir vanskeligere å følge utviklingen innenfor et bestemt fag.

En god del av disse sentrene har hovedtyngden av sin forskningsvirksomhet innenfor samfunnsvitenskapelige fag og vil i UoH-sektoren dermed klassifiseres innenfor dette fagområdet, se figur 3.10. Veksten innenfor de flerfaglige sentrene er i betydelig grad med på å forklare veksten innenfor samfunnsvitenskap, idet vekstratene har ligget vesentlig høyere enn for driftsutgifter til samfunnsvitenskapelig forskning totalt, se tabell 3.8. Fra 1997 til 1999 var det 30% årlig realvekst blant de flerfaglige samfunnsvitenskapelige sentrene, mot 6,4% for driftsutgifter totalt (innenfor samfunnsvitenskap). I absolutte tall er

¹⁷ Aksnes, Sundnes (1998): 27.

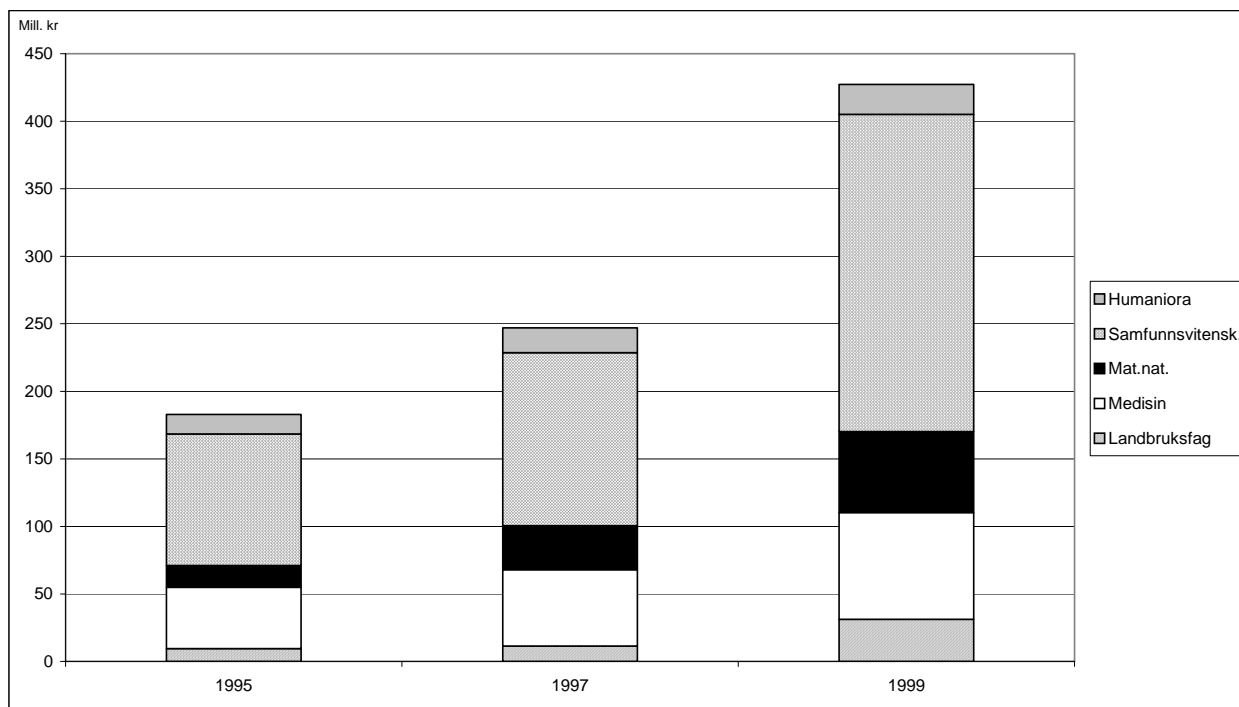
veksten innenfor de flerfaglige sentrene markant; i 1995 utgjorde forskning ved flerfaglige sentre eller klassifisert i UoH-sektorens randsoner i underkant av 100 millioner kroner for samfunnsvitenskap, mens denne andelen hadde vokst til 235 millioner kroner i 1999. Fra 1997 til 1999 var veksten på 107 millioner kroner.

Tabell 3.8 Driftsutgifter til FoU totalt, innenfor samfunnsvitenskap og ved flerfaglige, samfunnsvitenskapelige sentre i UoH-sektoren. 1995, 1997 og 1999. Mill. kr. Løpende priser og prosent årlig realvekst.

Utgiftsart	1995	1997	1999	% årlig	% årlig
				realvekst	realvekst
Driftsutgifter alle fagområder	3 680,1	4 224,6	4 916,3	3,2	3,4
Driftsutgifter samfunnsvitenskap	737,1	899,0	1 107,8	6,3	6,4
<i>Herav: driftsutgifter flerfaglige samfvit. sentre</i>	<i>97,4</i>	<i>128,1</i>	<i>235,1</i>	<i>10,4</i>	<i>29,9</i>
<i>driftsutgifter andre samfvit. institutter</i>	<i>639,7</i>	<i>770,9</i>	<i>872,7</i>	<i>5,7</i>	<i>2,0</i>

Når det gjelder andelen ekstern finansiering av driftsutgiftene til FoU ved de flerfaglige sentrene har denne for alle tre årene i tabell 3.8 og figur 3.10 ligget på 64–66%, mens andelen finansiert over grunnbudsjett har ligget på 34–36%. Dette er helt motsatt av finansieringsstrukturen for UoH-sektoren totalt, der andelen finansiert over grunnbudsjett har ligget omkring 66%.

Figur 3.10 Driftsutgifter til FoU ved flerfaglige sentre i UoH-sektoren etter fagområde. 1995, 1997 og 1999. Mill. kr. Løpende priser.



FoU-virksomheten ved sentrene som er klassifisert som samfunnsvitenskapelige utgjør mer enn halvparten av total FoU ved sentrene. Andelen sentre med hovedvekt på

samfunnsvitenskapelig forskning har ligget i overkant av 50% i alle de tre årene tabell 3.8 og figur 3.10 tar for seg. Også innenfor medisin og mat.nat. foregår en god del forskning ved de flerfaglige sentrene.

I tillegg til tverrvitenskapelige sentre er enheter som inngår i UoH-sektorens randsoner¹⁸ med i tallunderlaget. Sentrale spørsmål for å avgjøre om enhetene skal klassifiseres innenfor randsonen er hvorvidt enheten benytter universitetets lokaler, om husleien finansieres over eget budsjett, om over halvparten av finansieringen er ekstern og om enheten har eget styre. Enhetene i figur 3.10 er enten tilknyttet randsonen, eller de er sentre av tverrvitenskapelig karakter. Se vedlegg 2 med oversikt over samfunnsvitenskapelige enheter i UoH-sektoren, her er enheter i randsonen og det flerfaglige enhetene merket med stjerne.

I 1995 var det til sammen 42 flerfaglige enheter i UoH-sektoren, i 1997 var det 54 og i 1999 var det 65 enheter av flerfaglig karakter. Eksempler på samfunnsvitenskapelige enheter som inngår er: Senter for utvikling og miljø, Senter for kvinneforskning, Institutt for lærerutdanning og skoleutvikling, TIK-senteret og Institutt for menneskerettigheter ved Universitetet i Oslo, Norsk senter for forskning i ledelse, organisasjon og styring, Senter for samfunnsforskning, Senter for helse- og sosialpolitiske studier, HEMIL-senteret og Senter for utviklingsstudier ved Universitetet i Bergen, Program for læring og praktisk pedagogikk ved Universitetet i Tromsø, Senter for utdanning og arbeidslivsforskning ved Høgskolen i Lillehammer og Barnevernets utviklingscenter som er knyttet til tverrfaglige sentre ved flere læresteder.

3.5 Samfunnsvitenskapelig forskning fordelt på aktivitetstype i UoH-sektoren

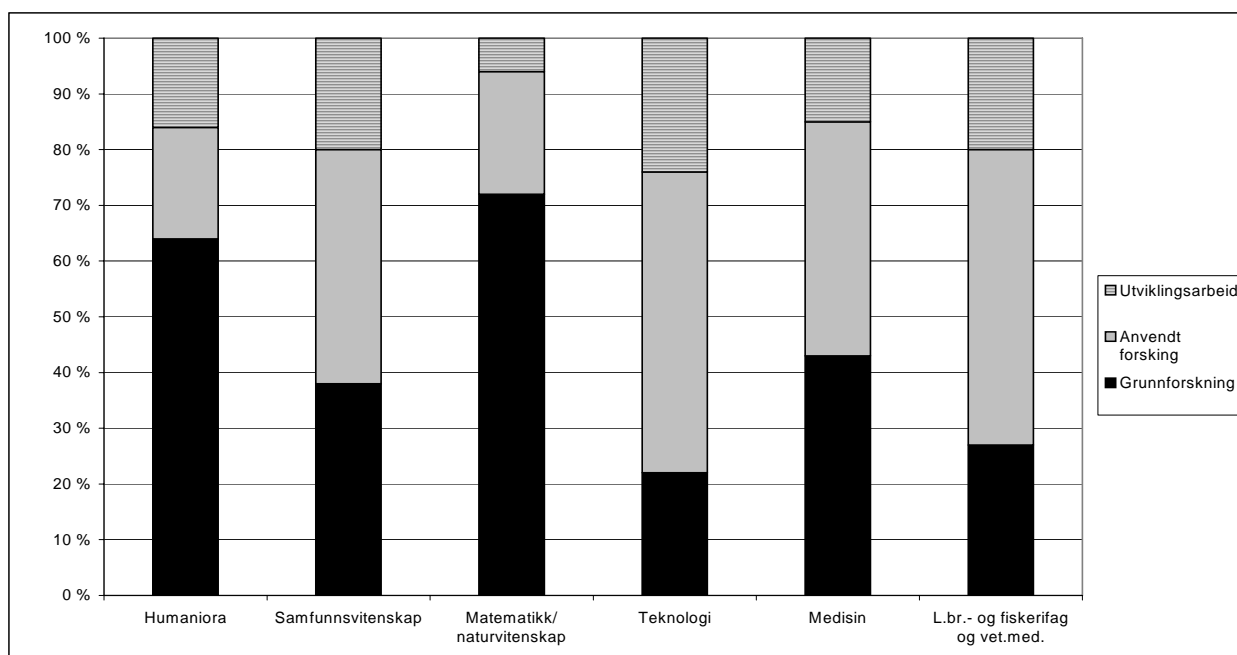
Ved hjelp av FoU-undersøkelsen, kan vi fordele driftsutgiftene til FoU på aktivitetstypene grunnforskning, anvendt forskning og utviklingsarbeid for UoH-sektoren. Det er imidlertid viktig å huske at det i mange tilfeller er vanskelig å skille mellom de forskjellige aktivitetene og at opplysningene bygger på skjønn utført av de personene som har besvart spørreskjema.¹⁹ Det kan i tillegg være vanskelig å skille mellom utredning og forskning og dette skillet er nok særlig viktig innenfor samfunnsvitenskap hvor utredning utgjør en stor del av virksomheten.

Den høyeste andelen grunnforskning var i 1999 innenfor mat./nat. med 72%, se figur 3.11. Innenfor samfunnsvitenskap var andelen grunnforskning i 1999 38%, andelen anvendt forskning var 42% og utviklingsarbeid utgjorde 20%. Sammenlignet med humaniora hvor andelen anvendt forskning er 20%, tyder dette på at den anvendte forskningen har en sterk stilling i samfunnsvitenskap.

¹⁸ Se Knain 1994.

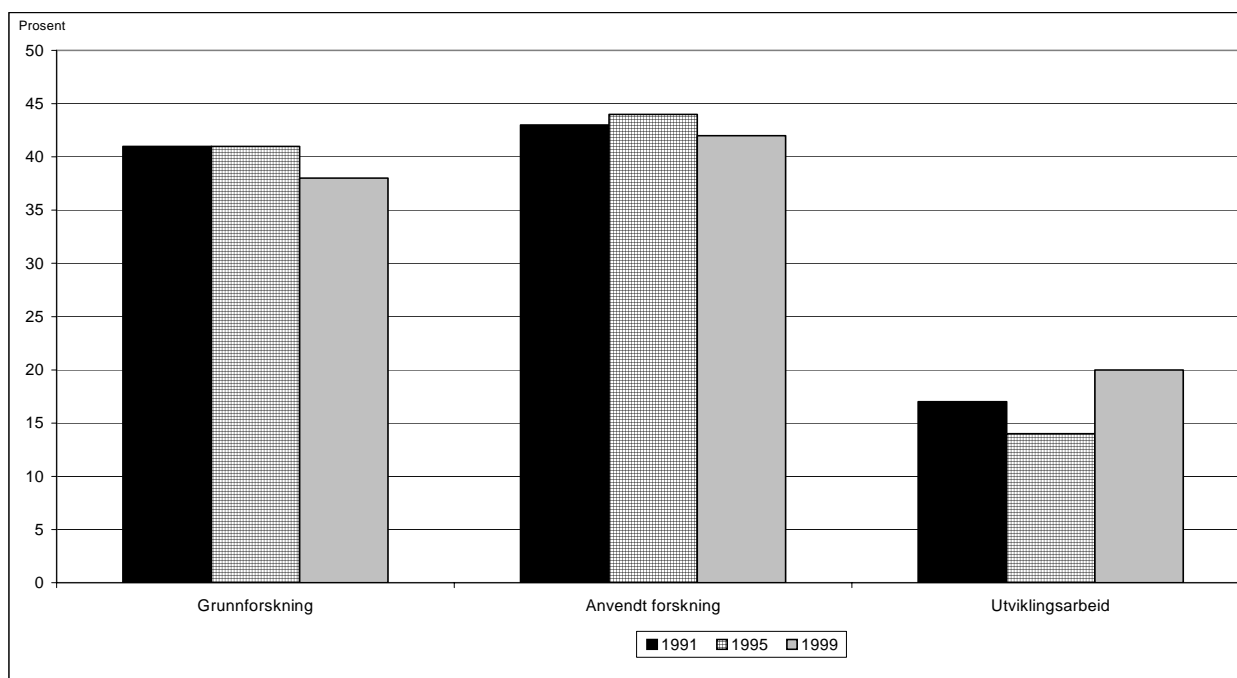
¹⁹ En rekke miljøer kontaktes for kontroll, dersom svarene avviker mye fra tidligere år, eller fra det som kan forventes.

Figur 3.11 Andel driftsutgifter til FoU i UoH-sektoren etter aktivitetstype og fagområde i 1999. Prosent.



Figur 3.12 viser andelen driftsutgifter til FoU innenfor samfunnsvitenskap i UoH-sektoren i 1991, 1995 og 1999 etter aktivitetstype. Vi ser at andelen grunnforskning har gått noe ned, fra 41% i 1991 og 1995 til 38% i 1999. Andelen utviklingsarbeid har svingt fra 17% i 1991 og 14% i 1995 til 20% i 1999. Dette kan tyde på at oppdragsforskningen øker på bekostning av den mer langsiktige forskningen. Den anvendte forskningen har ligget mellom 42 og 44% i alle tre årene i figur 3.12.

Figur 3.12 Andel driftsutgifter til FoU innenfor samfunnsvitenskap i UoH-sektoren etter aktivitetstype. 1991, 1995 og 1999. Prosent.



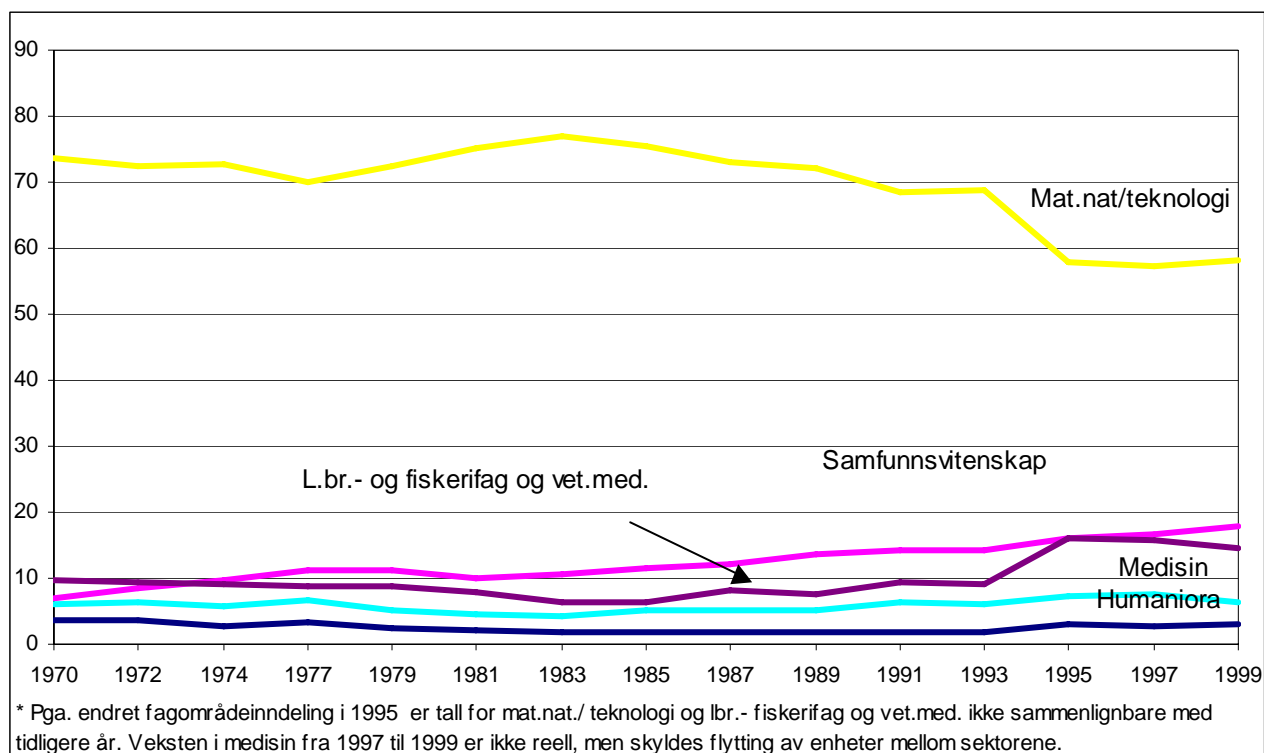
4 Nærmere om instituttsektoren

I dette kapitlet vil vi se nærmere på ressursituasjonen innenfor samfunnsvitenskapelig forskning i instituttsektoren.²⁰ Her inngår FoU ved de samfunnsvitenskapelige institutter som sorterer under områdene for Kultur og samfunn og Strategi i Norges forskningsråds instituttpolitikk, så vel som forskningsinstitutter som sorterer under andre områder i Forskningsrådet samt andre institusjoner med FoU. I instituttsektoren er det kun finansieringen vi kan knytte til fagområde, da det spørres spesielt om dette på spørreskjema. Vi kan ikke dele instituttsektoren inn i forskjellige samfunnsvitenskapelige faggrupper, slik det er mulig i UoH-sektoren. I instituttsektoren gir det liten mening i å klassifisere forskningen som utføres ved instituttet innenfor en faggruppe. Sektoren er anvendt og utfører i mindre grad forskning etter de tradisjonelle fagdisiplinene.

4.1 FoU-utgifter i instituttsektoren

Figur 4.1 viser at instituttsektoren har hatt vekst i andelen driftsutgifter til samfunnsvitenskapelig forskning. I 1970 hadde driftsutgiftene til samfunnsvitenskapelig forskning en andel av totale driftsutgifter til FoU på 7%. I 1981 hadde andelen steget til 10%, mens den lå på hele 18% i 1999. I instituttsektoren er det fagområdene

Figur 4.1 Andel driftsutgifter til FoU i instituttsektoren etter fagområde.* 1970–1999. Prosent.



²⁰ For mer informasjon om instituttsektoren, se Wiig, m.fl (2001): Instituttsektoren i norsk forskning.

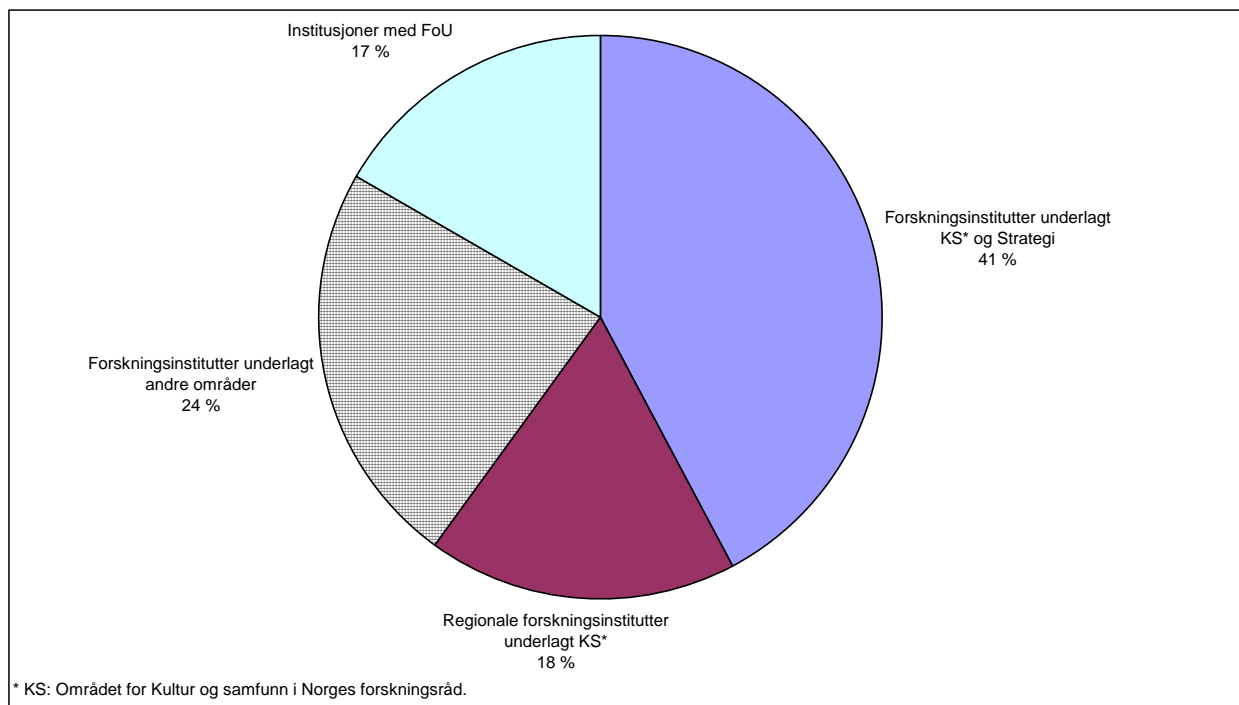
mat.nat/teknologi som dominerer klart i perioden, men det har samtidig vært nedgang i perioden; fra 74% i 1970 til 58% i 1999.

De årlige vekstratene til samfunnsvitenskapelig FoU i instituttsektoren lå på over 10% på slutten av 1980-tallet, mens de på 1990-tallet har variert mellom 0,4 og 2,3%. Vekstratene er likevel høyere for driftsutgifter til FoU innenfor samfunnsvitenskap enn for instituttsektoren generelt som har hatt en negativ utvikling på 1990-tallet. Fra 1970–1999 hadde instituttsektoren årlige vekstrater på 3,4% for driftsutgifter totalt og 6,8% for driftsutgifter innenfor samfunnsvitenskap. I perioden 1981–1999 var de årlige vekstratene 1,6% for sektoren totalt og 4,9% innenfor samfunnsvitenskap. På 1990-tallet har det vært en årlig nedgang på 1,1% i driftsutgifter til FoU totalt i sektoren, mens det for samfunnsvitenskap har vært en årlig vekst på 1,7%, se tabell V.3 (vedlegg 1).

4.2 Samfunnsvitenskapelig forskning fordelt på instituttgruppe

Instituttsektorens totale FoU-utgifter utgjorde i underkant av 5 milliarder kroner i 1999. Dette er nesten 200 millioner mer enn i 1997. Målt i faste priser og korrigert for flytting av enheter gir dette en realnedgang på 1,5% i perioden.

Figur 4.2 *Andel driftsutgifter til FoU innenfor samfunnsvitenskap i instituttsektoren etter utførende institusjonsgruppe i 1999. Prosent.*



Av figur 4.2 ser vi at den største andelen samfunnsvitenskapelig driftsutgifter til FoU (41%) naturlig nok foregår ved forskningsinstitutter underlagt områdene Kultur og samfunn og Strategi i Norges forskningsråd, mens hele 24% foregår ved forskningsinstitutter tilknyttet andre områder i Forskningsrådet. 18% av

samfunnsvitenskapelige driftsutgifter til FoU er tilknyttet de regionale forskningsinstituttene som også er underlagt KS-området og 17% foregår ved andre institusjoner med FoU.

Forskningsinstituttene tilknyttet KS eller andre områder i Forskningsrådet er underlagt retningslinjer for statlig finansiering av forskningsinstitutter. De såkalte "KS-instituttene" omfatter forskningsinstitutter underlagt KS og Strategi samt de regionale instituttene, der området for Kultur og Samfunn har budsjett- eller rådgivningsansvar. Andre forskningsinstitutter er også underlagt retningslinjene, men det er andre områder i Forskningsrådet som har hovedansvaret for disse instituttene. I tillegg inngår samfunnsvitenskap ved "institusjoner med FoU"; disse omfatter enheter med andre primær oppgaver enn forskning. Ett eksempel her er Statistisk sentralbyrå.

Av tabell 4.1 ser vi at det fra 1991 til 1999 er de regionale forskningsinstituttene som har hatt den sterkeste veksten i driftsutgifter til samfunnsvitenskapelig FoU i instituttsektoren (4,6%). For institusjoner med FoU var det en realnedgang på 1,9% på 1990-tallet. Fra 1997 til 1999 var det en liten realnedgang (-0,5%) for samfunnsvitenskapelig forskning ved de regionale forskningsinstituttene og for forskningsinstituttene underlagt KS og Strategi. For sistnevnte institusjonstype var det en årlig realvekst i perioden 1991–1999 på 2,7%. Institusjoner med FoU hadde årlig realvekst på 3% mellom 1997 og 1999. Gruppen "forskningsinstitutter underlagt andre områder" hadde årlig realvekst fra 1997 til 1999 på hele 10%. For driftsutgifter til samfunnsvitenskapelig forskning totalt har det vært årlig realvekst fra 1997 til 1999 på 2,3%.

Tabell 4.1 *Driftsutgifter til FoU innenfor samfunnsvitenskap i instituttsektoren etter utførende institusjonsguppe. 1991–1999. Mill. kr. Løpende priser og prosent årlig realvekst.*

Institusjonstype	1991	1997	1999	% årlig	% årlig
				realvekst	realvekst
Forskningsinstitutter underlagt KS og Strategi*	225,5	333,4	360,4	-0,5	2,7
Regionale forskningsinstitutter underlagt KS*	82,0	139,6	151,1	-0,5	4,6
Forskningsinstitutter underlagt andre områder*	141,1	151,8	200,5	10,0	1,2
Institusjoner med FoU	127,9	121,6	141,0	3,1	-1,9
Totalt**	576,5	746,3	852,9	2,3	1,7

* Underlagt retningslinjer for statlig finansiering av forskningsinstitutter.

** 1991 er noe korrigert i forhold til publisert materiale.

4.3 Finansieringskilder i instituttsektoren

Det er Norges forskningsråd og annen offentlig finansiering som er de to store finansieringskildene for samfunnsvitenskapelig forskning i instituttsektoren. 80% av driftsutgiftene til FoU ble finansiert av disse kildene i 1999. Vi ser av tabell 4.2 at det i perioden 1991–1999 er finansiering fra utlandet som har hatt høyest realvekst, mens det har vært en realnedgang i driftsutgiftene fra andre offentlige kilder, dvs. departementer,

fylker og kommuner. Fra 1997 til 1999 er det finansiering fra næringslivet som har hatt den største realveksten (nesten 10%) innenfor samfunnsvitenskapelig FoU.

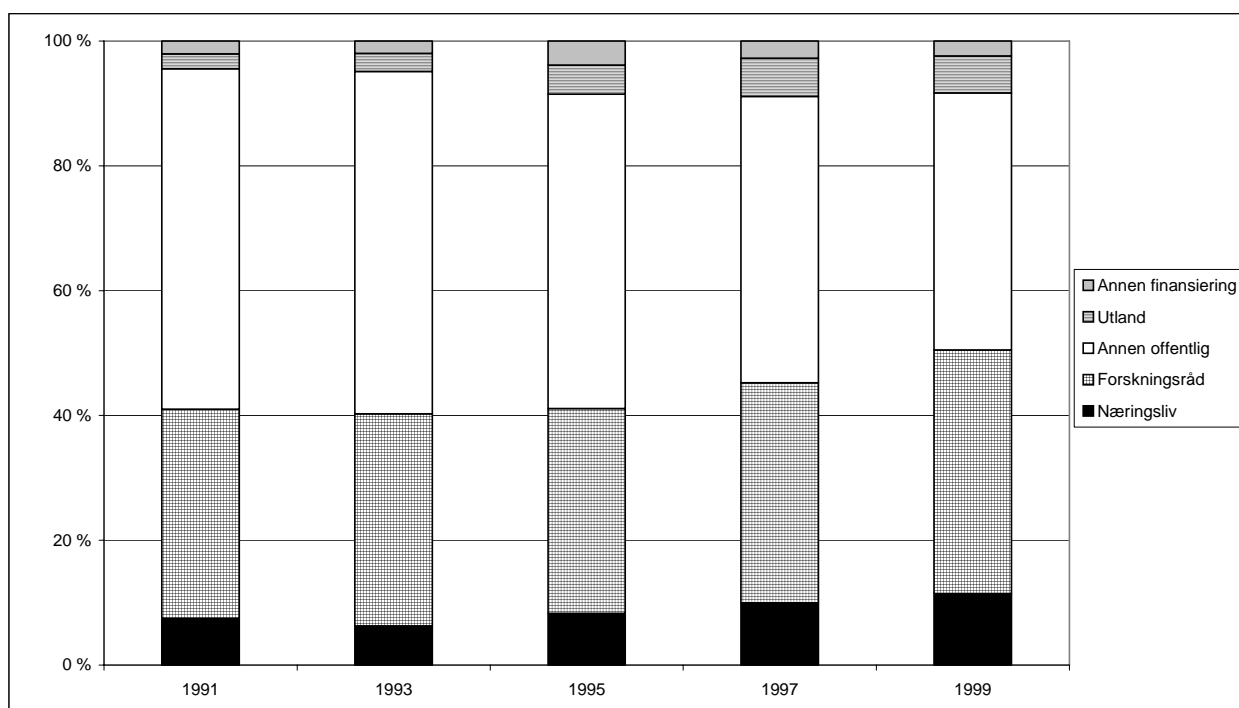
Tabell 4.2 Driftsutgifter til samfunnsvitenskapelig FoU i instituttsektoren etter finansieringskilde. 1991–1999. Mill. kr. Løpende priser og prosent årlig realvekst.

Finansieringskilde	1991	1997	1999	% årlig realvekst 1997–1999	% årlig realvekst 1991–1999
Næringsliv	43,3	74,3	97,8	9,8	7,3
Forskningsråd	193,1	263,4	333,1	7,6	3,7
Annen offentlig finansiering	314,5	342,5	351,1	-3,1	-1,8
Utland	13,8	45,6	50,5	0,7	13,9
Annen finansiering	11,8	20,5	20,4	-4,5	3,7
Totalt	576,5*	746,3	852,9	2,3	1,7

* Noe korrigeret i forhold til publisert materiale.

Figur 4.3 viser de ulike kildene for samfunnsvitenskapelig forskning som andeler av finansieringen i perioden 1991–1999. Forskningsrådet har økt sin andel av finansieringen i perioden fra 34% til 39%. Forklaringen på denne økningen er overføringen av ansvaret for basisfinansieringen av forskningsinstituttene fra Kirke-, utdannings- og forskningsdepartementet til Forskningsrådet. Næringslivet har økt sin andel av finansieringen fra knappe 8% i 1991 til i underkant av 12% i 1999. Annen offentlig finansierings andel av utgiftene til samfunnsvitenskapelig FoU, har sunket fra nesten 55% i 1991 til 41% i 1999. Kategorien annen finansiering omfatter private fonds og egne inntekter, og andelen her har ligget mellom 2 og 4% på hele 1990-tallet.

Figur 4.3 Andel driftsutgifter til samfunnsvitenskapelig FoU i instituttsektoren etter finansieringskilde. 1991–1999. Prosent.



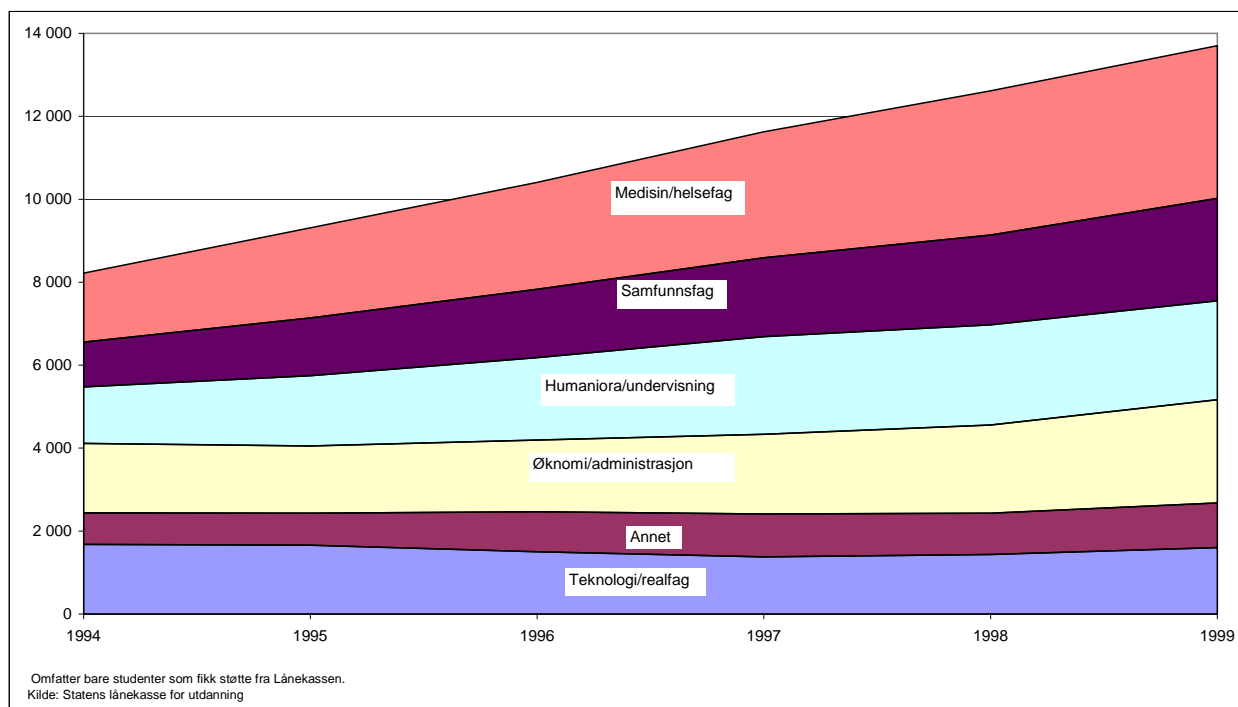
5 Forskerpersonalet i samfunnsvitenskap

I dette kapitlet vil vi se nærmere på forskerpersonalet innenfor samfunnsvitenskap. Vi skiller mellom faggrupper, stillingstyper og utdanningsbakgrunn. NIFUs forskerpersonalregister er et individregister som omfatter alt faglig og vitenskapelig personale i universitets- og høyskolesektoren og forskerpersonalet i instituttsektoren. Bare personer som innehar en stilling som normalt krever høyere grads eksamen eller tilsvarende, inngår.

5.1 Studenter og kandidater

Figur 5.1 viser norske utenlandsstudenter på siste halvdel av 1990-tallet, og vi ser at det generelt er flere som studerer i utlandet, særlig medisin og helsefag. Men også innenfor samfunnsvitenskap øker tallet på utenlandsstudenter; fra 1 000 eller 13% av totale utenlandsstudenter i 1994 til knappe 2 500 eller 18% i 1999.

Figur 5.1 Norske utenlandsstudenter etter fagfelt. 1994–1999. Antall studenter.

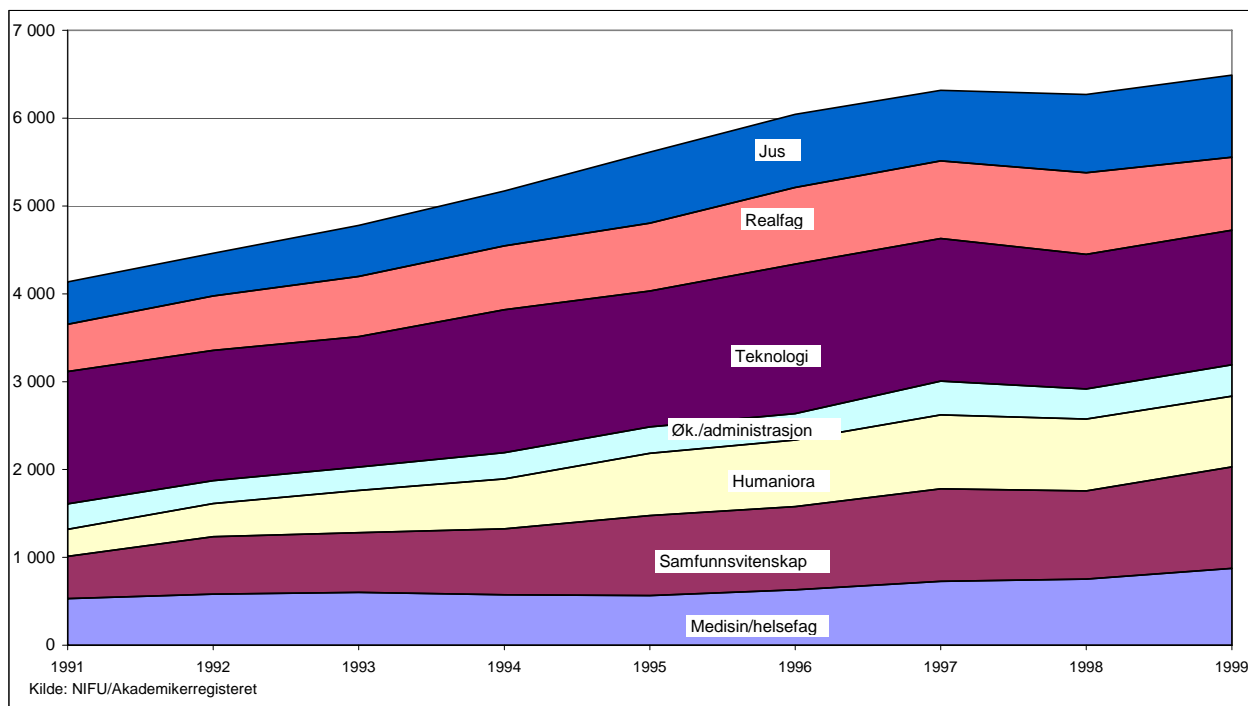


Tall over registrerte studenter²¹ ved universitetene viser nedgang i antall studenter fra 1996 til 2000 totalt på 2%, mens antall studenter innenfor samfunnsvitenskapelige fag har økt med 2%. Dette tyder på at det ikke er grunn til å forvente at interessen for samfunnsvitenskap vil minke i de nærmeste årene.

²¹ SSB: Aktuell utdanningsstatistikk nr. 6/2001.

Figur 5.2 viser kandidater med høyere grads utdanning i Norge i perioden 1991–1999. Det har vært en klar vekst i perioden, men svakere på slutten av 1990-tallet, enn i begynnelsen. I 1991 ble det uteksaminert 4 100 høyere grads kandidater, i 1999 hadde tallet steget til 6 500. I 1991 ble det uteksaminert 480 samfunnsvitere mot nesten 1 200 i 1999. Dette innebærer en gjennomsnittlig årlig vekst på nesten 12%. Det er humaniora som med årlig nesten 13% har hatt den høyeste veksten. Lavest vekst har det vært innenfor teknologi, med 0,2% årlig.

Figur 5.2 Kandidater med høyere grad etter fagfelt. 1991–1999. Antall kandidater.



5.2 FoU-personale i instituttsektoren og UoH-sektoren samlet

I 1999 deltok nesten 44 000 personer i FoU i Norge. Av disse var over 20 000 i UoH-sektoren, nesten 9 300 i instituttsektoren og 14 500 i næringslivet. Det UoH-utdannede personalet²² utgjorde i overkant av 30 000 personer; 5 900 i instituttsektoren, 14 400 i UoH-sektoren og 10 700 i næringslivet.

Innenfor samfunnsvitenskapelige enheter var det til sammen 3 600 personer i vitenskapelige/faglige stillinger i UoH-sektoren i 1999. 37% av disse var kvinner. I UoH-sektoren totalt var det til sammen 2 730 personer i en vitenskapelig/faglig stilling som hadde samfunnsvitenskapelig utdanning. Kvinneandelen var 39%.

I instituttsektoren var det 1 190 personer i forsker/faglig stilling i instituttsektoren ved enheter klassifisert under samfunnsvitenskap. Kvinneandelen var her på 39%.

²² Personale med universitets- og høgskoleutdanning eller tilsvarende (ISCED-nivå 5A/6). Ved universiteter og høgskoler er bare personale i vitenskapelige/faglige stillinger medregnet.

1 045 personer i forsker/faglig stilling hadde samfunnsvitenskapelig utdanning i instituttsektoren i 1999. Av disse var 42% kvinner.

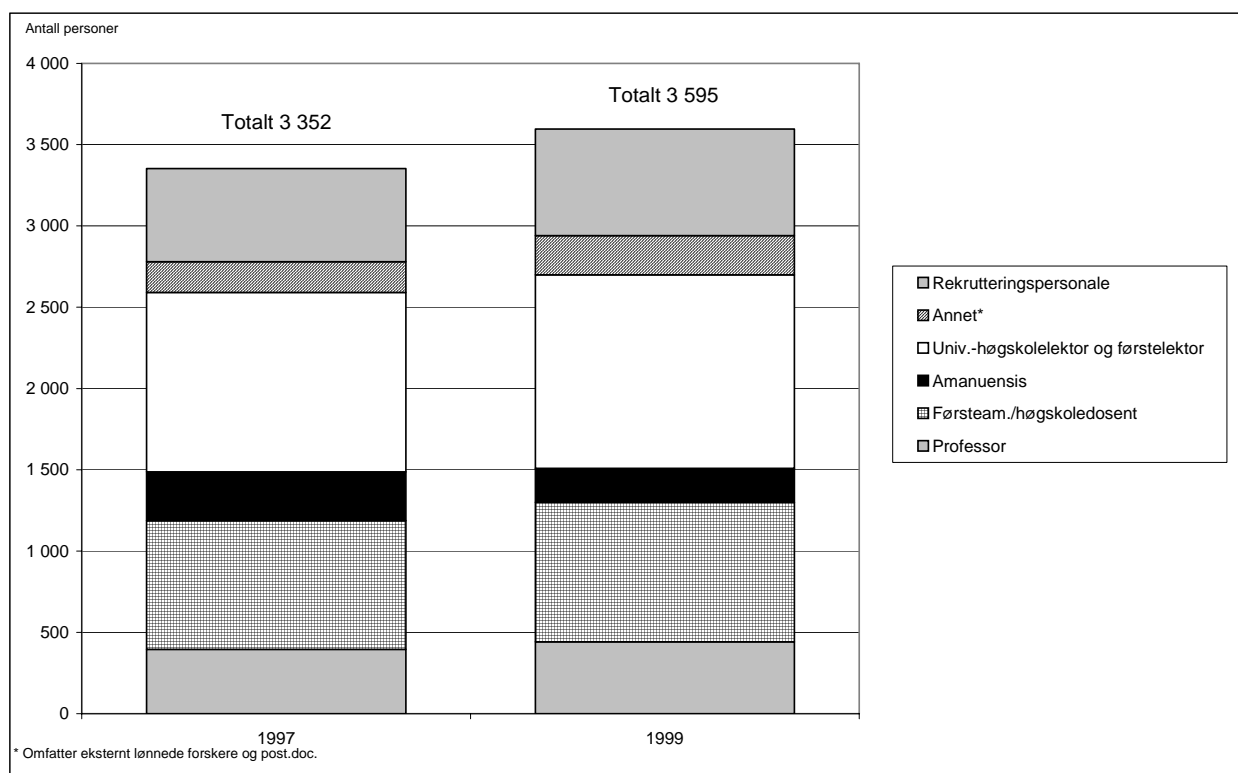
5.3 FoU-personale i UoH-sektoren

I dette avsnittet vil vi se nærmere på personalet i UoH-sektoren. Det vitenskapelig/faglige personalet utgjorde nærmere 3 600 personer innenfor samfunnsvitenskap i 1999.

Tilsvarende tall for 1997 var 3 350. Det faste personalet utgjorde 2 700 eller 75%, mot 2 600 eller 77% i 1997. Det var 441 professorer lønnet over grunnbudsjett i 1999.

Tilsvarende tall for 1997 var 396. Figur 5.3 viser det vitenskapelige personalet fordelt på stillingskategorier i 1997 og 1999.

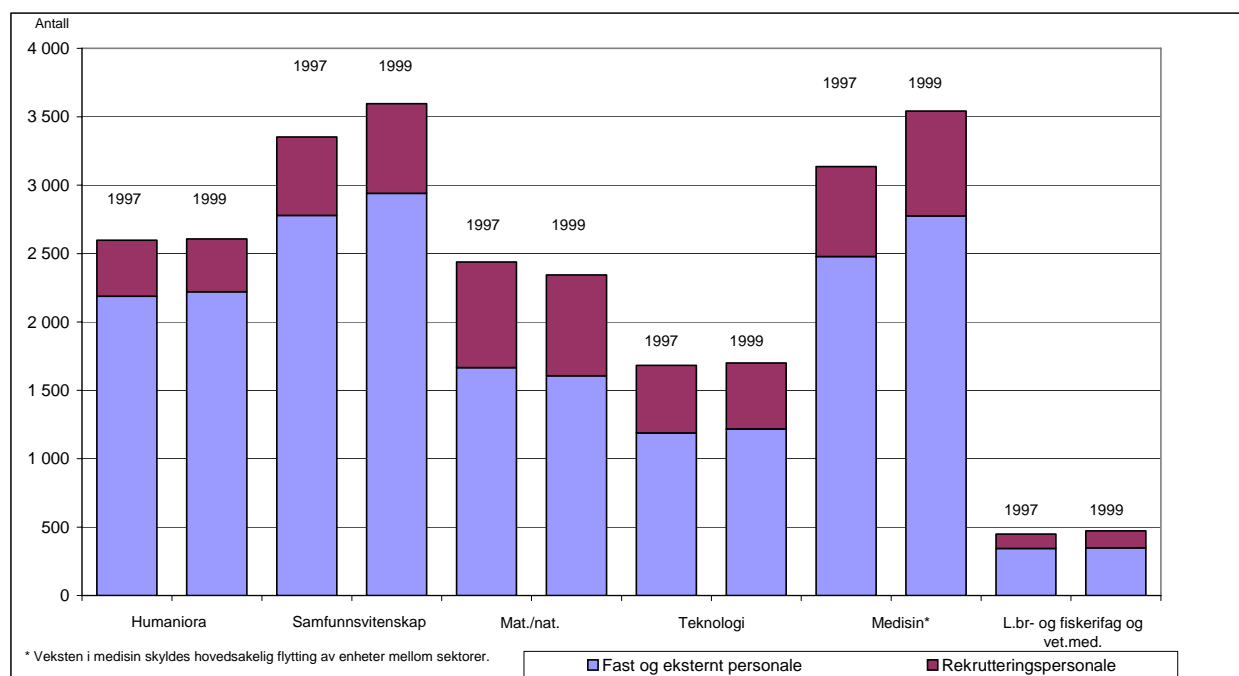
Figur 5.3 Personale i vitenskapelig og faglige stillinger innenfor samfunnsvitenskap i UoH-sektoren etter stilling, 1997 og 1999. Antall personer.



Totalt var det i UoH-sektoren personalet lønnet over grunnbudsjett som hadde den største veksten innenfor samfunnsvitenskap i perioden 1997–1999 med over 150 personer. Blant det eksternt finansierte personalet var det en vekst på 90 personer, se også tabell V.14. Det eksternt finansierte personalet omfattet i 1999 547 personer eller 15% av det vitenskapelig/faglige personalet, mot 456 eller i underkant av 14% i 1997. Halvparten av det eksternt finansierte personalet, 272 personer, var i 1999 finansiert av Norges forskningsråd, av disse var 184 stipendiater, 40 forskere, 25 vitenskapelige assistenter, 10 postdoktorer, 4 studentstipendiater og 3 seniorforskere. I 1997 ble i alt 233 personer finansiert av Forskningsrådet innenfor samfunnsvitenskap.

Rekrutteringspersonalet omfatter her stipendiater, vitenskapelige assistenter og studentstipendiater, i samsvar med tidligere praksis. Rekrutteringspersonalet utgjorde 18% eller 660 personer av totalt 3 600 personer innenfor samfunnsvitenskap i 1999. Tilsvarende tall for 1997 var 572, eller 17%. Figur 5.4 viser rekrutteringspersonale og totalt vitenskapelig personale for alle fagområder i 1997 og 1999 i UoH-sektoren. Totalt har det vært sterkest vekst i det vitenskapelige personalet for samfunnsvitenskap og medisin.²³ Innenfor samfunnsvitenskap er det stipendiater finansiert av Norges forskningsråd som økte mest i perioden, fra 141 til 184 personer. Stipendiater finansiert over lærestedenes grunnbudsjett er den største gruppen stipendiater innenfor samfunnsvitenskap og også her har det vært en klar vekst fra 275 stipendiater i 1997 til 311 stipendiater i 1999.

Figur 5.4 Vitenskapelig/faglig personale i UoH-sektoren for fast og eksternt personale og rekrutteringspersonale etter fagområde. 1997 og 1999. Antall personer.



Det var nedgang i rekrutteringspersonalet innenfor mat./nat. og mindre endringer for de andre fagområdene. Landbruks- og fiskerifag og veterinærmedisin og samfunnsvitenskap var fagområdene med størst økning i andelen rekrutteringspersonale. For humaniora, mat./nat. og teknologi var det en nedgang i andelen rekrutteringspersonale av totalt vitenskapelig personale mellom 1997 og 1999.

I tabell 5.1 er personalet ved samfunnsvitenskapelige enheter i 1999 (3 595 personer) fordelt på lærestedstype, faggruppe og sammenlignet med totaltall for 1997. I alt 1 600 personer, eller 45% av personalet hadde sin arbeidsplass ved de statlige høgskolene, knappe 40% ved universitetene og 16% ved de vitenskapelige høgskolene (se fotnote 11 for oversikt over enheter som inngår blant de vitenskapelige høgskolene). I 1997 var

²³ Veksten innenfor medisin er ikke reell, pga. flytting av Institutt for kreftforskning, Radiumhospitalet fra instituttsektoren til UoH-sektoren i 1999. Dette omfatter omkring 60 stipendiater.

fordelingen på lærestedstyper henholdsvis 47%, 40% og 13%. Det store antallet universitets- og høgskolelektorer innenfor samfunnsvitenskap arbeider hovedsakelig ved de statlige høgskolene, se også figur 5.3. I de vitenskapelige høgskolene inngår også personale med kunstfaglig utdanning, se vedlegg 2 som viser hvilke enheter som inngår i gruppen vitenskapelige høgskoler totalt.

Tabell 5.1 Vitenskapelig/faglig personale per 01.10.99 innenfor samfunnsvitenskapelige enheter i UoH-sektoren etter faggruppe og lærestedsgruppe. Totalt 1997. Antall personer.

Enhetenes faggruppertilhørighet	Totalt	Universiteter	Vit.høgsk. m.fl.	Statl. høgsk.
Økonomi	275	115	118	42
Sosiologi	120	118	0	2
Fysisk planlegging, arkitektur	26	12	14	0
Statsvitenskap	95	95	0	0
Sosialantropologi	87	87	0	0
Psykologi	200	200	0	0
Pedagogiske fag	972	268	17	687
Samfunnsgeografi	64	59	5	0
Demografi	0	0	0	0
Medievitenskap	35	21	0	14
Informasjonsvitenskap	21	21	0	0
Juridiske fag	185	185	0	0
Andre og felles fag, uspesifisert	1 515	240	418	857
Totalt 1999	3 595	1 421	572	1 602
Totalt 1997	3 352	1 334	449	1 569

Hvis vi sammenligner tabell 5.1 med utgiftsdataene i tabell 3.3 finner vi at størstedelen av driftsutgiftene til FoU i samfunnsvitenskap, nesten 59%, ble brukt innenfor enheter ved universitetene, 19% ved de vitenskapelige høgskolene og i overkant av 22% ved de statlige høgskolene i 1999. Dette gjenspeiler at det er forholdsvis mange personer innenfor samfunnsvitenskapelige enheter ved de statlige høgskolene, men at de forsker langt mindre enn personalet ved universitetene og de vitenskapelige høgskolene.

Veksten i vitenskapelig/faglige personale fra 1997 til 1999 (totalt 243 personer) har vært størst ved de vitenskapelige høgskolene, her er det 128 flere i 1999 enn i 1997, men også ved universitetene og de statlige høgskolene har det vært noe vekst i personalet. Det er personer finansiert over grunnbudsjettet som har stått for den største veksten i samfunnsvitenskap ved de vitenskapelige høgskolene i perioden 1997–1999. Det er viktig å huske at ved BI består grunnbudsjettene for en stor del av egne inntekter og dermed er det ikke den offentlig finansierte delen av grunnbudsjettene som har vært viktig for veksten her, se også tabell 3.7.

Innenfor de vitenskapelige og statlige høgskolene er størstedelen av personalet ved samfunnsvitenskapelige enheter kategorisert under faggruppen ”andre og felles fag, uspesifisert”. Nedenfor, i avsnitt 5.3.2, vil vi se nærmere på utdanningsbakgrunnen til personene ved de samfunnsvitenskapelige enhetene for å finne ut mer om den faglige vinklingen.

For UoH-sektoren totalt utgjorde personer ved enheter der hoveddelen av virksomheten er innenfor det pedagogiske fagområdet, den største spesifiserte faggruppen i 1999 med nesten 1 000 personer. Andre store personalgrupper i UoH-sektoren finner vi innenfor enheter med økonomi, psykologi og juridiske fag. Ved universitetene er pedagogikk den største spesifiserte faggruppen, etterfulgt av psykologi, juridiske fag, sosiologi og økonomi. Ved de vitenskapelige høyskolene er enheter innenfor økonomi den største spesifiserte faggruppen og ved de statlige høyskolene er pedagogiske enheter i stort flertall, blant enheter med spesifisert fagtilknytning.

Blant det faste personalet befant hovedtyngden seg innenfor enheter med pedagogiske fag i 1999, se tabell 5.2. Den største gruppen var imidlertid også her å finne innenfor kategorien andre og fellesfag, uspesifisert. 176 eller nesten 7% var ved økonomiske institutt, mens 143 eller 5% befant seg ved institutt med psykologisk fagtilknytning.

Tabell 5.2 Vitenskapelig/faglig personale per 01.10.99 innenfor samfunnsvitenskap i UoH-sektoren etter faggruppe og stilling. Antall personer.

Enhets- faggruppetilhørighet	Totalt	Fast personale	Eksternt* personale	Rekrutterings- personale**	Herav forskn.- råds stip.***
Økonomi	275	176	12	87	8
Sosiologi	120	82	4	34	14
Fysisk planlegging, arkitektur	26	22	0	4	0
Statsvitenskap	95	70	3	22	10
Sosialantropologi	87	54	4	29	17
Psykologi	200	143	15	42	19
Pedagogiske fag	972	857	46	69	14
Samfunnsgeografi	64	41	0	23	10
Demografi	0	0	0	0	0
Medievitenskap	35	25	0	10	5
Informasjonsvitenskap	21	11	1	9	0
Juridiske fag	185	91	20	74	24
Andre og felles fag, uspesifisert, utenl. utd.	1 515	1 133	130	252	92
Totalt 1999	3 595	2 705	235	655	213
Totalt 1997	3 352	2 591	189	572	172

* Omfatter bl.a. post.doc., eksternt lønnede forskere og seniorforskere.

** Omfatter stipendiater (360) og vit.ass. (82).

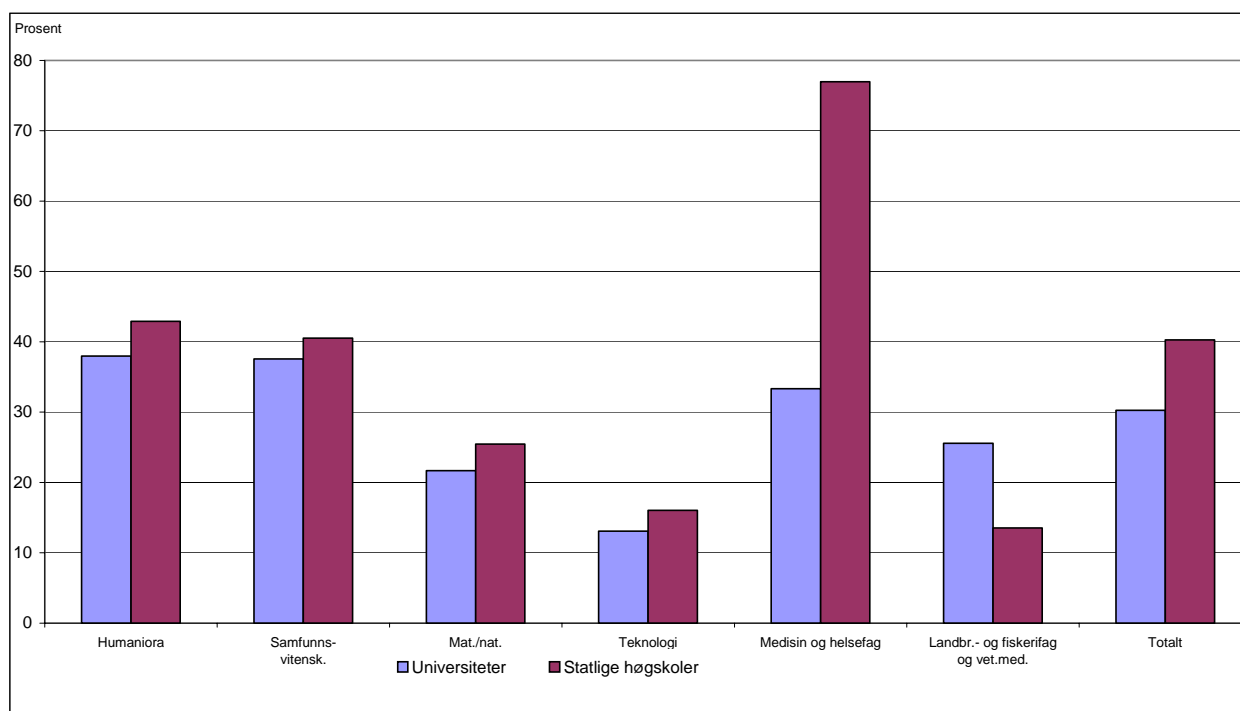
*** Omfatter stipendiater (184), vit.ass (25), og studentstipendiater (4).

5.3.1 Kvinner i UoH-sektoren

Kvinneandelen synker med økende stillingsnivå i UoH-sektoren. Generelt er det rekrutteringspersonalet og det eksternt lønnede personalet som er med på å trekke kvinneandelen oppover. Kvinneandelen varierer imidlertid betydelig mellom fagområdene. Figur 5.5 viser kvinner ved universitetene og de statlige høyskolene i 1999. Vi ser at andelen kvinner var høyest innenfor medisin og helsefag. Det var særlig helseutdanningene

ved de statlige høgskolene som hadde høy kvinneandel med 77%. Ved universitetene var kvinneandelen blant det vitenskapelig/faglige personalet innenfor medisin 33%. Innenfor samfunnsvitenskap var kvinneandelen 37% ved universitetene og 41% ved de statlige høgskolene. Totalt for alle fagområder, var andelen kvinner 30% ved universitetene og 40% ved de statlige høgskolene.

Figur 5.5 Andel kvinner ved henholdsvis universiteter og statlige høgskoler etter fagområde i 1999. Prosent.



5.3.2 Utdanningsbakgrunn blant personalet ved samfunnsvitenskapelige enheter

Totalt hadde nesten 2 250 personer eller 63% av det vitenskapelige personalet som var tilknyttet samfunnsvitenskapelige institutter i UoH-sektoren, en samfunnsvitenskapelig utdanningsbakgrunn, se tabell 5.3. Den største gruppen utenom personalet med samfunnsvitenskapelig utdanning, var 617 personer med annen type utdanning, her inngår ulike typer høgskoleutdanning, samt uspesifisert høyere utdanning. Ikke overraskende var humanistisk utdanning et annet stort ikke-samfunnsvitenskapelige fagområde med 316 personer. 205 personer ved samfunnsvitenskapelige enheter hadde matematisk/naturvitenskapelig utdanning, 102 hadde teknologisk utdanning, 62 hadde utdanning innenfor landbruks- og fiskerifag eller veterinærmedisin og 46 hadde medisinsk utdanning.

Blant personalet ved samfunnsvitenskapelige enheter som hadde samfunnsvitenskapelig utdanning i 1999, var pedagoger og økonomer de største gruppene med henholdsvis 440 og 480 personer. Sosiologer, statsvitere, psykologer og personer med juridisk bakgrunn utgjorde alle store utdanningsgrupper, alle med mer enn 200 personer. 230 personer hadde en ikke nærmere definert høyere samfunnsvitenskapelig utdanning, herunder utdanning fra utlandet.

Tabell 5.3 Vitenskapelig/faglig personale per 01.10.99 innenfor samfunnsvitenskapelige enheter i UoH-sektoren etter utdanning og lærestedsgruppe. Antall personer.

Utdanning	Vitenskapelige		Statlige	Totalt
	Universiteter	høgskoler m.fl.	høgskoler	
Totalt samfunnsvitenskapelig utd.:	1 037	316	894	2 247
Herav:				
Samfunnsvitensk. uspesifisert/ukjent/ utl.	112	26	92	230
Økonomer	89	170	170	429
Pedagoger	123	24	334	481
Informasjonsvitenskap	6	1	3	10
Juridiske fag**	139	31	35	205
Medievitenskap	8	1	1	10
Psykologer	181	6	32	219
Samfunnsgeografer	35	1	16	52
Sosialantropologer	81	3	16	100
Sosiologer	126	28	97	251
Statsvitere	133	20	72	225
Sosionomer	4	5	17	26
Sosiale fag/sosialt arbeid	-	-	9	9
Totalt ikke-samf.vitensk. utd.:	273	139	319	731
Herav:				
Humaniora	122	35	159	316
Mat.nat.	84	24	97	205
Teknologi	47	28	27	102
Medisin	10	12	24	46
Landbr.- og fiskerifag og vet.med.	10	40	12	62
Annen utdanning*	111	117	389	617
Totalt 1999	1 421	572	1 602	3 595

* Omfatter ulike typer høgskoleutdanning, uspes. og utenlandsk utdanning.

** Jurister og annen rettsvitenskap.

I alt 485 personer med samfunnsvitenskapelig utdanning i UoH-sektoren holdt til ved ikke-samfunnsvitenskapelige enheter. Av disse var den største gruppen, nesten 300 personer ved medisinske enheter, 90 var ved enheter innenfor humaniora, 17 ved bibliotek, 28 ved mat./nat.-enheter, 44 ved teknologiske enheter og 8 ved enheter innenfor landbruks- og fiskerifag eller veterinærmedisin.

5.4 Personalet i instituttsektoren

Det var i alt 5 920 forskere/faglig personale i instituttsektoren pr. 01.10.99. Av disse hadde 1 045 personer eller nesten 18% en samfunnsvitenskapelig utdanning. Dette innebærer en økning i det samfunnsvitenskapelig utdannede vitenskapelige personalet på 20 personer fra 1997.

Tabell 5.4 viser utdanningsbakgrunnen til det faglige personalet ved enheter som er klassifisert under samfunnsvitenskap etter *mestkriteriet*. Se også vedlegg 2 som inneholder

en oversikt over *alle* enheter i instituttsektoren som er klassifisert som samfunnsvitenskapelige.

Totalt 1 194 forskere/faglig personale jobbet ved samfunnsvitenskapelige enheter i 1999, blant dette personale hadde 837 eller 80% samfunnsvitenskapelige utdanning. Av disse utgjorde økonomene den største enkeltgruppen med 242 personer, det var også forholdsvis mange statsvitere og sosiologer. 201 personer befant seg innenfor gruppen uspesifisert. Dette er en samlekategori som bl.a. inneholder forskere med en uspesifisert høyere samfunnsvitenskapelig utdanning, cand.mag.'er og høgskolekandidater. 290 av forskerne ved de samfunnsfaglige miljøene hadde en ikke-samfunnsvitenskapelig utdanning. Ikke overraskende er den største gruppen innenfor humanistiske fag med 84 personer.

Tabell 5.4 Forskere/faglig personale pr. 01.10.99 ved samfunnsvitenskapelige enheter i instituttsektoren etter utdanning. Antall personer.

Utdanning	Forskere/faglig personale
Totalt samfunnsvitenskapelig utd.:	837
Herav:	
Samfunnsvitensk. uspesifisert/ukjent*	201
Økonomer	242
Pedagoger	24
Medie- og informasjonsvitenskap	3
Juridiske fag**	11
Psykologer	30
Samfunnsgeografer	28
Sosialantropologer	38
Sosiologer	131
Statsvitere	124
Sosionomer	5
Totalt ikke-samf.vitensk. utd.:	290
Herav:	
Totalt humaniora	84
Totalt mat.nat.	71
Totalt teknologi	54
Totalt medisin	10
Totalt landbr.- og fiskerifag og vet.med.	71
Annen utdanning*	67
Totalt 1999	1 194

* Omfatter ulike typer høgskoleutdanning, utenlandsk og uspes. utdanning.

** Jurister og annen rettsvitenskap.

I instituttsektoren klassifiseres ikke personalet etter stilling som i UoH-sektoren. Flesteparten av det faglige personalet som jobber i instituttsektoren – også mange personer under doktorgradsutdanning – har en forskerstilling.

Institusjonstilknytning

I tabell 5.5 er de 1 194 personene som tilhører det faglige personalet tilknyttet enheter klassifisert under samfunnsvitenskap etter mestkriteriet i 1999 inndelt etter hvilken type institusjon de arbeider ved (se vedlegg 2). I tabellen inngår alle forskere/faglig personale uavhengig av utdanningsbakgrunn. Personer som arbeider med samfunnsvitenskap ved andre enheter i instituttsektoren inngår ikke her. De fleste (551 personer) er tilknyttet samfunnsvitenskapelige forskningsinstitutter under KS og Strategi i Norges forskningsråd og regionale forskningsinstitutter under KS (236 personer). Disse to gruppene utgjør det vi vanligvis betegner som "KS-institutter". I tillegg ser vi at mange personer er tilknyttet både forskningsinstitutter under andre områder i Forskningsrådet (206 personer) og andre institusjoner med FoU (201 personer).

Tabell 5.5 Forskere/faglig personale ved enheter klassifisert under samfunnsvitenskap i instituttsektoren i 1999 etter institusjonstype. Antall personer.*

Institusjonstype	Antall
Forskningsinstitutter under Kultur og samfunn og Strategi	551
Regionale forskningsinstitutter under Kultur og samfunn	236
Forskningsinstitutter under andre områder i Forskningsrådet	206
Institusjoner med FoU	201
Totalt	1 194

* Forskningsinstitutter omfatter institutter underlagt Retningslinjer for statlig finansiering av forskningsinstitutter.

I tabell 5.6 er det faglige personalet i instituttsektoren med samfunnsvitenskapelig utdanning fordelt etter hvilken type institusjon de arbeider ved. Vi ser at mange samfunnsvitere arbeider ved andre institutter enn "KS-instituttene"; 250 personer med samfunnsvitenskapelig utdanning er ved forskningsinstitutter under andre områder i Forskningsrådet, mens 223 personer er ved institusjoner med FoU. Flest personer med samfunnsvitenskapelig utdanning befinner seg likevel ved forskningsinstitutter under KS og Strategi, 417 personer pluss 155 personer ved de regionale forskningsinstituttene under KS.

Tabell 5.6 Forskere/faglig personale med samfunnsvitenskapelig utdanning i instituttsektoren i 1999 etter institusjonstype. Antall personer.*

Institusjonstype	Antall
Forskningsinstitutter under Kultur og samfunn og Strategi	417
Regionale forskningsinstitutter under Kultur og samfunn	155
Forskningsinstitutter under andre områder i Forskningsrådet	250
Institusjoner med FoU	223
Totalt	1 045

* Forskningsinstitutter omfatter institutter underlagt Retningslinjer for statlig finansiering av forskningsinstitutter.

Den forholdsvis store andelen av det faglige personalet ved forskningsinstitutter som ikke er "KS-institutter", men regnes som samfunnsvitenskapelige,²⁴ er med på å forklare den store andelen samfunnsvitenskapelig FoU i instituttsektoren. Fordelingen av det faglige personalet etter utdanningsbakgrunn bekrefter fagets tverrfaglige innretning.

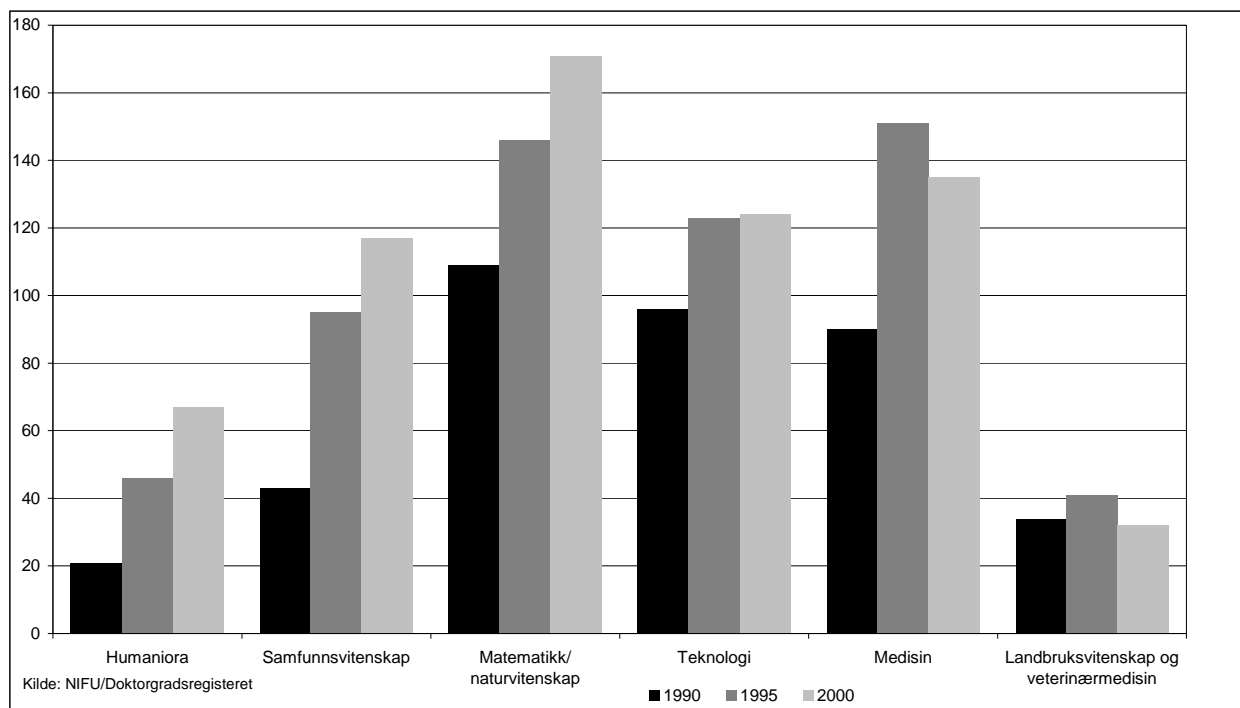
Problemstillingene i den anvendte instituttsektoren er ofte vanskelige å definere etter de tradisjonelle fagdisiplinene. Det er mulig samfunnsvitenskap i høyere grad enn andre fagområder oppfattes som en disiplin der tverrfaglig FoU kan klassifiseres.

5.5 Doktorgrader

Av alle doktorgrader som ble avlagt i Norge i 2000, ble 18% avlagt innenfor samfunnsvitenskap. I 1999 var andelen 17%. FoU-utgifter innenfor samfunnsvitenskap, utgjorde 19% av totale utgifter i instituttsektoren og UoH-sektoren samlet i 1999.

Økningen i antallet grader over tid har vært betydelig for de fleste fagområder og spesielt innenfor samfunnsvitenskap og humaniora, se figur 5.6. Tall for 2001 viser at 16% av doktorgradene som ble avlagt i Norge i 2001 var innenfor samfunnsvitenskap; 110 av i alt 677 grader.

Figur 5.6 Norske doktorgrader etter fagområde. 1990, 1995 og 2000. Antall grader.



²⁴ Se oversikt i vedlegg 2 over institutter med samfunnsvitenskapelig fagtilknytning i instituttsektoren i 1999 etter institusjonstype og andel av FoU-aktiviteten som var samfunnsvitenskap.

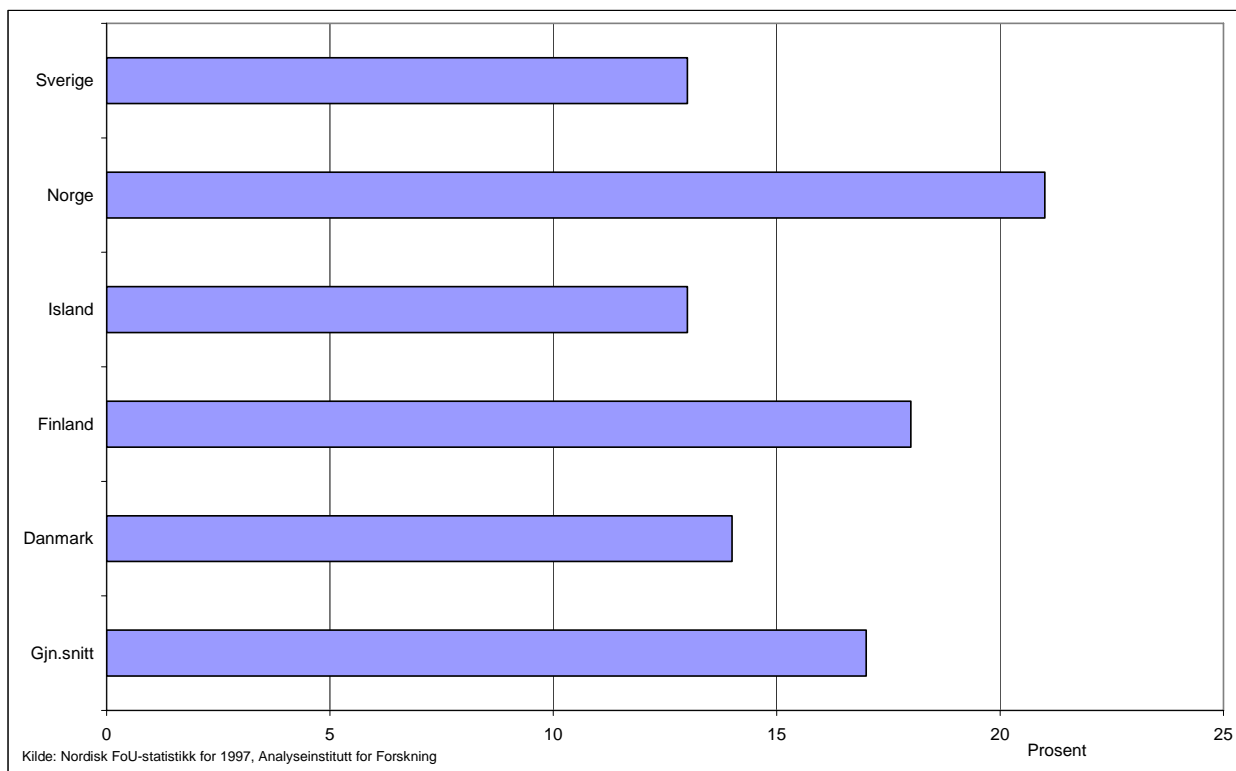
6 Vedlegg

Vedlegg 1 Figurer og tabeller

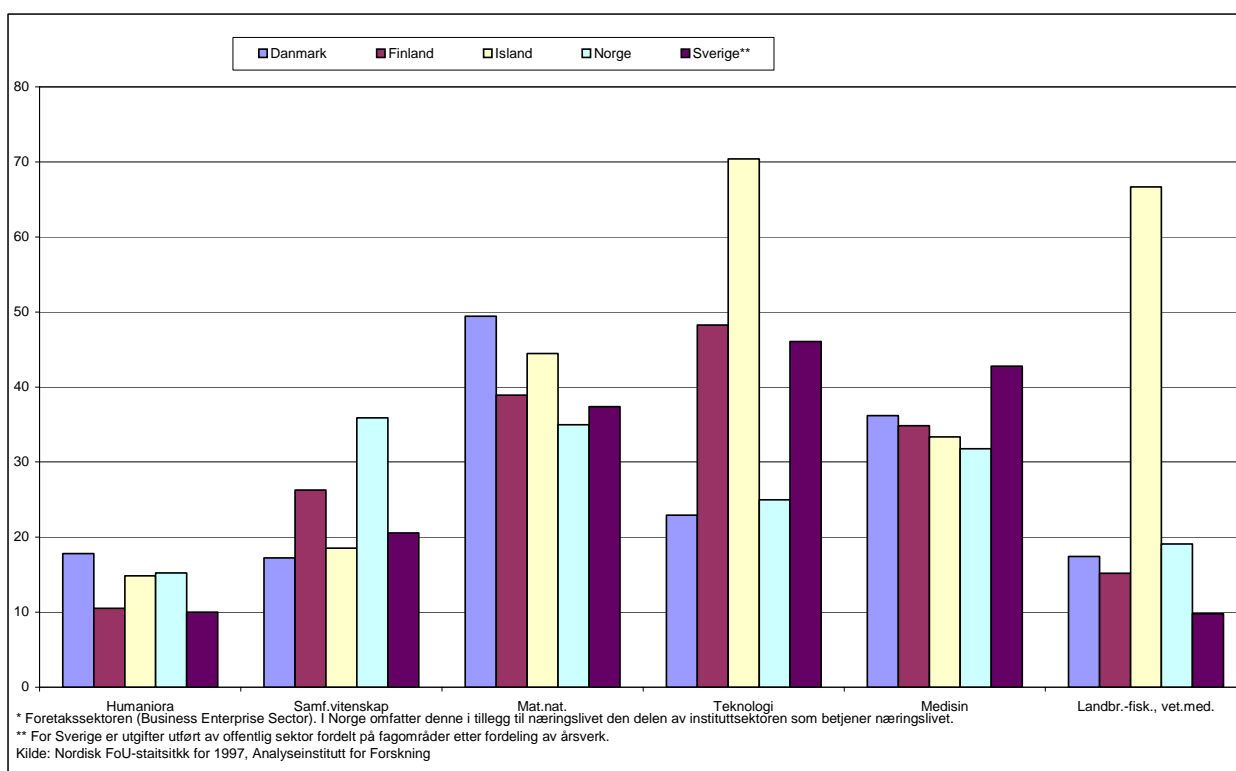
Figur V. 1	Andel driftsutgifter til samfunnsvitenskapelig FoU i UoH-sektoren i Norden. 1997. Prosent.	57
Figur V. 2	Driftsutgifter til FoU per innbygger i Norden i 1997 etter fagområde, ekskl. foretakssektoren. Mill. PPS\$.	57
Tabell V. 1	Driftsutgifter til FoU i UoH- og instituttsektoren etter fagområde. 1970–1999. Mill. kr. Løpende priser.	58
Tabell V. 2	Driftsutgifter til FoU i UoH- og instituttsektoren etter fagområde. 1970–1999. Mill. kr. Faste 1990-priser.	58
Tabell V. 3	Driftsutgifter til FoU totalt og innenfor samfunnsvitenskap totalt, i UoH-sektoren og i instituttsektoren. 1970–1999. Faste 1990-priser. Mill. kr og prosentvis årlig vekst.	59
Tabell V. 4	Totale utgifter til FoU i samfunnsvitenskap i UoH-sektoren etter finansieringskilder. 1997 og 1999. Mill. kr. Løpende priser.	60
Tabell V. 5	Driftsutgifter til FoU i samfunnsvitenskap i UoH-sektoren etter finansieringskilde. 1997 og 1999. Mill. kr. Løpende priser.	60
Tabell V. 6	Kapitalutgifter til FoU i samfunnsvitenskap i UoH-sektoren etter finansieringskilde. 1997 og 1999. Mill. kr. Løpende priser.	60
Tabell V. 7	Totale utgifter til FoU i samfunnsvitenskap i UoH-sektoren etter kilde. 1991–1999. Mill. kr. Løpende priser.	61
Tabell V. 8	Totale utgifter til FoU innenfor samfunnsvitenskap etter lærestedsgruppe. 1997–1999. Mill. kr. Løpende priser.	61
Tabell V. 9	Driftsutgifter til FoU innenfor samfunnsvitenskap etter lærestedsgruppe. 1997–1999. Mill. kr. Løpende priser.	61
Tabell V. 10	Kapitalutgifter til FoU innenfor samfunnsvitenskap etter lærestedsgruppe. 1997–1999. Mill. kr. Løpende priser.	61
Tabell V. 11	FoU-utgifter til vitenskapelig utstyr innenfor samfunnsvitenskap etter lærestedsgruppe. 1997–1999. Mill. kr. Løpende priser.	61
Tabell V. 12	Driftsutgifter til FoU ved universiteter og vitenskapelige høyskoler finansiert av offentlige kilder (eksklusive grunnbudsjett) innenfor samfunnsvitenskap i 1999. Mill. kr.	62
Tabell V. 13	Driftsutgifter til FoU i 1999 etter forskningsart og fakultet i UoH-sektoren. Prosent.	62
Tabell V. 14	Personale innenfor samfunnsvitenskapelige enheter i UoH-sektoren etter finansiering. 1997–1999. Antall	63
Tabell V. 15	Driftsutgifter til FoU i instituttsektoren og universitets- og høyskolesektoren etter formål i 1999. Mill. kr.	64

Figurer

Figur V. 1 Andel driftsutgifter til samfunnsvitenskapelig FoU i UoH-sektoren i Norden. 1997. Prosent.



Figur V. 2 Driftsutgifter til FoU per innbygger i Norden i 1997 etter fagområde, ekskl. foretakssektoren. * Mill. PPS\$.



Tabeller

Tabell V. 1 Driftsutgifter til FoU i UoH- og instituttsektoren* etter fagområde. 1970–1999. Mill. kr. Løpende priser.

År	Totalt	Humaniora	Samfunns- vitenskap	Matematikk/ naturvitenskap	Teknologi	Medisin	Landbruks- og fiskerifag og veterinær- medisin
1970	518,6	33,0	48,6	78,6	230,0	76,7	51,7
1972	759,2	50,2	82,6	113,3	325,0	118,2	69,9
1974	1 032,9	69,0	117,2	149,0	445,8	159,5	92,4
1977	1 608,7	116,5	200,5	355,1	533,0	274,2	129,4
1979	2 010,3	134,3	249,1	445,8	718,6	302,7	159,8
1981	2 655,4	161,2	319,4	585,8	1 017,3	373,8	197,9
1983	3 469,6	196,2	427,1	773,6	1 395,6	450,2	226,9
1985	4 113,0	223,1	534,6	971,4	1 552,9	564,5	266,5
1987	5 179,4	265,6	695,3	1 370,2	1 770,4	697,6	380,3
1989	6 257,1	306,4	930,2	1 673,0	2 035,8	870,8	440,9
1991	6 822,0	355,7	1 093,0	1 857,7	1 956,3	991,3	568,0
1993	7 760,7	458,1	1 292,0	2 227,3	2 060,7	1 105,9	616,7
1995**	7 951,6	554,7	1 420,0	1 750,8	2 071,6	1 239,1	915,4
1997	8 743,2	661,9	1 645,3	1 876,8	2 207,6	1 400,9	950,7
1999	9 669,1	704,6	1 960,7	1 997,9	2 365,9	1 663,8	976,2

* Instituttsektor er korrigert for flytting av Havforskningsinstituttet 1985-1991 (samf.vit. flyttet til mat./nat.).

** Pga. endret fagområdeinndeling er tall for mat.nat., teknologi og lbr.- fiskerifag og vet.med. ikke sammenlignbare med tidligere år.

Tabell V. 2 Driftsutgifter til FoU i UoH- og instituttsektoren* etter fagområde. 1970–1999. Mill. kr. Faste 1990-priser.

År	Totalt	Humaniora	Samfunns- vitenskap	Matematikk/ naturvitenskap	Teknologi	Medisin	Landbruks- og fiskerifag og veterinær- medisin
1970	2 349,2	149,5	220,2	356,1	1 041,7	347,5	234,2
1972	2 816,0	186,4	306,5	421,1	1 203,6	439,1	259,3
1974	3 169,8	211,8	359,7	457,5	1 367,5	489,7	283,6
1977	3 628,7	262,8	452,3	801,1	1 202,0	618,6	291,9
1979	4 039,4	269,8	500,5	895,7	1 444,1	608,1	321,1
1981	4 486,2	272,4	539,6	989,7	1 718,6	631,5	334,3
1983	5 151,2	291,2	634,1	1 148,4	2 072,5	668,2	336,9
1985	5 399,7	293,1	701,9	1 275,6	2 037,7	741,6	349,9
1987	6 015,8	308,5	807,6	1 591,4	2 056,4	810,2	441,7
1989	6 617,5	324,0	983,8	1 769,4	2 153,0	921,0	466,3
1991	6 536,5	340,9	1 047,3	1 779,9	1 874,3	949,9	544,2
1993	7 190,8	424,5	1 197,2	2 063,7	1 909,1	1 024,9	571,4
1995 ¹	6 971,1	486,6	1 245,0	1 535,2	1 815,1	1 087,0	802,2
1997	7 103,1	538,3	1 336,9	1 525,1	1 791,9	1 139,1	771,8
1999	7 206,0	526,1	1 461,8	1 489,3	1 759,7	1 242,6	726,4

* Instituttsektor er korrigert for flytting av Havforskningsinstituttet 1985-1991 (samf.vit. flyttet til mat./nat.).

** Pga. endret fagområdeinndeling er tall for mat.nat., teknologi og lbr.- fiskerifag og vet.med. ikke sammenlignbare med tidligere år.

Tabell V. 3 Driftsutgifter til FoU totalt og innenfor samfunnsvitenskap totalt, i UoH-sektoren og i instituttsektoren. 1970–1999. Faste 1990-priser. Mill. kr og prosentvis årlig vekst.

År	Totalt				UoH-sektoren				Instituttsektoren			
	Driftsutgifter til FoU totalt		Driftsutgifter til FoU i samfunnsvit.		Driftsutgifter til FoU totalt		Driftsutgifter til FoU i samfunnsvit.		Driftsutgifter til FoU totalt		Driftsutgifter til FoU i samfunnsvit.	
	Mill. kr	%	Mill. kr	%	Mill. kr	%	Mill. kr	%	Mill. kr	%	Mill. kr	%
1970	2 349,2		220,2		1 011,8		126,4		1 337,4		93,7	
1972	2 816,0	9,5	306,5	18,0	1 271,4	12,1	175,5	17,8	1 544,6	7,5	131,0	18,2
1974	3 169,8	4,0	359,7	8,3	1 394,5	4,7	190,1	4,1	1 775,3	7,2	169,6	13,8
1977	3 628,7	7,0	452,3	7,9	1 690,3	10,1	232,2	6,9	1 938,4	3,0	220,1	9,1
1979	4 039,4	5,5	500,5	5,2	1 759,2	2,0	244,7	2,7	2 280,2	8,5	255,8	7,8
1981	4 486,2	5,4	539,6	3,8	1 834,7	2,1	273,9	5,8	2 651,5	7,8	265,7	1,9
1983	5 151,2	7,2	634,1	8,4	1 969,9	3,6	293,2	3,5	3 181,3	9,5	340,8	13,3
1985	5 399,7	2,4	701,9	5,2	2 128,0	3,9	329,9	6,1	3 271,7	1,4	372,1	4,5
1987	6 015,8	5,6	807,6	7,3	2 261,4	3,1	355,5	3,8	3 754,4	7,1	452,1	10,2
1989	6 617,5	4,9	983,8	10,4	2 557,1	6,3	435,6	10,7	4 060,4	4,0	548,1	10,1
1991	6 536,5	-0,6	1 047,3	3,2	2 681,1	2,4	495,1	6,6	3 855,4	-2,6	552,2	0,4
1993	7 190,8	4,9	1 197,2	6,9	3 172,1	8,8	623,9	12,3	4 018,7	2,1	573,2	1,9
1995	6 971,1	-1,5	1 245,0	2,0	3 229,9	0,9	646,9	1,8	3 741,2	-3,5	598,1	2,1
1997	7 103,1	0,9	1 336,9	3,6	3 438,0	3,2	731,6	6,3	3 665,1	-1,0	605,3	0,6
1999	7 206,0	0,7	1 461,8	4,6	3 676,4	3,4	828,4	6,4	3 529,6	-1,9	633,4	2,3
% årl. vekst 70-79		6,2		9,6		6,3		7,6		6,1		11,8
% årl. vekst 81-89		5,0		7,8		4,2		6,0		5,5		9,5
% årl. vekst 91-99		1,2		4,3		4,0		6,6		-1,1		1,7

Tabell V. 4 Totale utgifter til FoU i samfunnsvitenskap i UoH-sektoren etter finansieringskilder. 1997 og 1999. Mill. kr. Løpende priser.

	1997							1999								
	Nærings- liv	Forskn.- råd	Dep. mv.	Andre kilder	Utlandet	Totalt eksterne	Grunn- budsj.	Totalt	Nærings- liv	Forskn.- råd	Dep. mv.	Andre kilder	Utlandet	Totalt eksterne	Grunn- budsj.	Totalt
Universiteter	17,2	90,7	60,1	6,9	9,5	184,4	389,3	573,7	20,7	107,1	70,3	21,6	11,7	231,4	447,9	679,3
Vitensk. høgsk. m.fl.	11,2	17,3	12,6	1,8	3,2	46,1	115,5	161,6	16,7	25,0	13,6	2,1	7,1	64,5	158,7	223,2
Statlige høgskoler	2,4	10,8	23,1	2,3	3,7	42,3	163,6	205,9	3,2	9,1	23,5	9,0	5,3	50,0	212,4	262,4
Totalt	30,8	118,8	95,8	11,0	16,4	272,8	668,4	941,2	40,6	141,2	107,4	32,7	24,1	345,9	819,0	1 164,9

Tabell V. 5 Driftsutgifter til FoU i samfunnsvitenskap i UoH-sektoren etter finansieringskilde. 1997 og 1999. Mill. kr. Løpende priser.

	1997							1999								
	Nærings- liv	Forskn.- råd	Dep. mv.	Andre kilder	Utlandet	Totalt eksterne	Grunn- budsj.	Totalt	Nærings- liv	Forskn.- råd	Dep. mv.	Andre kilder	Utlandet	Totalt eksterne	Grunn- budsj.	Totalt
Universiteter	17,2	90,3	59,9	6,8	9,4	183,6	366,2	549,8	20,7	106,6	69,7	21,0	11,4	229,4	420,4	649,8
Vitensk. høgsk. m.fl.	11,1	17,3	12,6	1,8	3,2	46,1	107,2	153,3	16,6	25,0	13,6	2,1	7,1	64,4	143,8	208,2
Statlige høgskoler	2,4	10,8	23,0	2,3	3,7	42,2	153,7	195,9	3,2	9,1	23,3	9,0	5,3	49,9	200,0	249,9
Totalt	30,7	118,4	95,5	10,9	16,3	271,9	627,1	899,0	40,5	104,7	106,6	32,1	23,8	343,7	764,1	1107,9

Tabell V. 6 Kapitalutgifter til FoU i samfunnsvitenskap i UoH-sektoren etter finansieringskilde. 1997 og 1999. Mill. kr. Løpende priser.

	1997							1999								
	Nærings- liv	Forskn.- råd	Dep. mv.	Andre kilder	Utlandet	Totalt eksterne	Grunn- budsj.	Totalt	Nærings- liv	Forskn.- råd	Dep. mv.	Andre kilder	Utlandet	Totalt eksterne	Grunn- budsj.	Totalt
Universiteter	0,0	0,4	0,2	0,0	0,0	0,7	23,1	23,8	0,1	0,5	0,6	0,7	0,3	2,1	27,5	29,6
Vitensk. høgsk. m.fl.	0,1	0,0	0,0	0,0	0,0	0,1	8,3	8,4	0,1	0,0	0,0	0,0	0,0	0,1	15,0	15,1
Statlige høgskoler	0,0	0,0	0,1	0,0	0,0	0,2	9,9	10,1	0,0	0,0	0,2	0,0	0,0	0,2	12,4	12,6
Totalt	0,1	0,4	0,2	0,1	0,1	1,0	41,3	42,3	0,2	0,5	0,8	0,7	0,3	2,4	54,9	57,3

Tabell V. 7 Totale utgifter til FoU i samfunnsvitenskap i UoH-sektoren etter kilde. 1991–1999. Mill. kr. Løpende priser.

Kilde	1991	1993	1995	1997	1999
Næringsliv	10,2	22,0	27,8	30,7	40,5
Grunnbudsjett	454,1	604,6	632,3	668,4	819,0
Annen finansiering	151,0	210,1	214,3	272,8	345,9
Norges forskningsråd	98,3	123,5	97,4	118,8	141,2
Departement/fylker	31,7	50,0	71,9	95,8	107,4
Andre kilder	5,5	7,0	9,0	11,1	32,7
Utland	5,3	7,6	8,2	16,4	24,1
Sum	605,1	814,7	846,6	941,2	1 164,9

Tabell V. 8 Totale utgifter til FoU innenfor samfunnsvitenskap etter lærestedsgruppe. 1997–1999. Mill. kr. Løpende priser.

Lærestedsgruppe	1991	1993	1995	1997	1999
Universiteter	413,2	550,0	527,8	573,4	679,3
Vitensk. høyskoler m.fl.	96,0	134,1	169,7	161,5	223,2
Statlige høyskoler	96,0	130,6	149,2	206,3	262,4
Totalt	605,1	814,7	846,6	941,2	1 164,9

Tabell V. 9 Driftsutgifter til FoU innenfor samfunnsvitenskap etter lærestedsgruppe. 1997–1999. Mill. kr. Løpende priser.

Lærestedsgruppe	1991	1993	1995	1997	1999
Universiteter	357,4	425,7	467,9	549,6	649,8
Vitenskapelige høyskoler m.fl.	89,9	119,7	128,3	153,2	208,2
Statlige høyskoler	69,3	127,7	140,8	196,2	249,8
Totalt	516,6	673,2	737,1	899,0	1 107,8

Tabell V. 10 Kapitalutgifter til FoU innenfor samfunnsvitenskap etter lærestedsgruppe. 1997–1999. Mill. kr. Løpende priser.

Lærestedsgruppe	1991	1993	1995	1997	1999
Universiteter	55,7	124,2	59,9	23,8	29,6
Vitenskapelige høysk. m.fl.	6,1	14,4	41,3	8,3	15,0
Statlige høyskoler	26,7	2,9	8,5	10,1	12,7
Totalt	88,5	141,5	109,7	42,2	57,3

Tabell V. 11 FoU-utgifter til vitenskapelig utstyr innenfor samfunnsvitenskap etter lærestedsgruppe. 1997–1999. Mill. kr. Løpende priser.

Lærestedsgruppe	1991	1993	1995	1997	1999
Universiteter	23,6	14,6	14,9	9,2	7,0
Vitenskapelige høyskoler m.fl.	4,1	1,6	0,3	0,1	0,2
Statlige høyskoler	1,1	1,0	1,6	9,2	7,1
Totalt	28,8	17,2	16,9	18,6	14,3

Tabell V. 12 Driftsutgifter til FoU ved universiteter og vitenskapelige høyskoler finansiert av offentlige kilder (eksklusive grunnbudsjett) innenfor samfunnsvitenskap i 1999. Mill. kr.

Finansieringskilde	Mill. kr
Utenriksdepartementet	30,9
Kirke-, utdannings- og forskningsdepartementet	17,2
Kulturdepartementet	1,8
Justisdepartementet	3,5
Kommunal- og regionaldepartementet	2,1
Sosial- og helsedepartementet	35,0
Barne- og familiedepartementet	4,1
Nærings- og handelsdepartementet	1,7
Fiskeridepartementet	0,3
Landbruksdepartementet	1,0
Samferdselsdepartementet	1,2
Miljøverndepartementet	0,8
Arbeids- og administrasjonsdepartementet	1,3
Finansdepartementet	1,2
Forsvarsdepartementet	1,1
Olje- og energidepartementet	0,2
Statsbanken	1,1
Folketrygden	0,5
Fylker og kommuner	8,9
Norges forskningsråd	131,1
Totalt	245,0

Tabell V. 13 Driftsutgifter til FoU i 1999 etter forskningsart og fakultet i UoH-sektoren. Prosent.

Fakultet	Grunnforskning	Anvendt forskning	Utviklingsarbeid
Samfunnsvitenskapelig fakultet, UiO	62	30	8
Utdanningsvitenskapelig fakultet, UiO	43	34	23
Samfunnsvitenskapelig fakultet, UiB	63	32	5
Samfunnsvitenskapelig fakultet, UiTø	79	18	3
Fak. for samf.vit.sk. og teknologiledelse, NTNU	46	33	21
Gjennomsnitt	59	29	12

Tabell V. 14 *Personale innenfor samfunnsvitenskapelige enheter i UoH-sektoren etter finansiering, 1997–1999. Antall*

Finansieringskilde	1997	1999
Finansiert over grunnbudsjett, totalt	2 896	3 048
Herav:		
Professor	396	441
Høgskoledosent	36	29
Leder	13	14
Post.doc.	0	5
Førsteamanuenser	742	830
Amanuenser	300	208
Univ./høgskolelektor	1 057	1 069
Førstelektor	47	108
Stipendiat	275	311
Vit.ass.	30	33
Eksternt finansiert, totalt	456	547
Herav:		
Professor	6	16
<i>Herav professor, NFR</i>	2	6
Forsker	170	207
<i>Herav forsker, NFR*</i>	47	43
Post.doc.	13	13
<i>Herav post.doc, NFR</i>	11	10
Stipendiat	196	233
<i>Herav stipendiat, NFR</i>	141	184
Vit.ass.	62	74
<i>Herav vit.ass., NFR</i>	22	25
Studentstipendiat	9	4
<i>Herav studentstipendiat, NFR</i>	9	4
Totalt personale	3 352	3 595

* Inkludert seniorforsker finansiert av NFR, 4 i 1997 og 3 i 1999.

Tabell V. 15 Driftsutgifter til FoU i instituttsektoren og universitets- og høyskolesektoren etter formål i 1999. Mill. kr.

Formål	Begge sektorer	Institutt- sektoren	UoH- sektoren
Jordbruk, skogbruk, jakt og fiske	965,3	732,3	233,0
Herav:			
Jordbruk, skogbruk, jakt og ferskvannsfiske	489,9	316,4	173,5
Fiske og fangst	475,4	415,9	59,5
Industri og annen næringsvirksomhet	1 644,5	1 265,7	378,8
Herav:			
Utvinning av råolje og naturgass	398,0	307,3	90,7
Industri	886,7	723,4	163,3
Øvrig næringsvirksomhet	359,8	235,0	124,8
Energi	468,8	389,0	79,8
Transport og telekommunikasjon, inkl. skipsfart	314,8	209,6	105,2
Boligforhold, fysisk planlegging	82,5	57,0	25,5
Miljøvern	707,8	502,0	205,8
Helse	1 487,5	357,6	1 129,9
Sosiale forhold	258,3	127,8	130,5
Kulturelle forhold	318,0	117,2	200,8
Utdanningsforhold	473,7	66,0	407,7
Arbeidsforhold	150,4	89,6	60,8
Offentlig forvaltning og økonomisk planlegging	450,2	296,5	153,7
Utforskning og utnyttelse av jorden og atmosfæren	267,4	82,8	184,6
Herav:			
Kontinentalsokkelundersøkelser	81,8	34,0	47,8
Øvrige undersøkelser	185,6	48,8	136,8
Allmennvitenskapelig utvikling	1 687,0	104,0	1 583,0
Romvirksomhet	63,8	35,5	28,3
Forsvar	329,1	320,2	8,9
Totalt	9 669,1	4 752,8	4 916,3

Vedlegg 2 Oversikt over samfunnsvitenskapelige enheter

UoH-sektoren: Institutter med samfunnsvitenskapelig tilknytning i 1999

– etter lærested og faggruppe

Universitetet i Bergen

"Andre og fellesfag"

BARNEVERNETS UTVIKLINGSSENTER PÅ VESTLANDET – UNIFOB*
NORSK SENTER FOR FORSKNING I LEDELSE, ORGANISASJON OG STYRING*
SENTER FOR HELSE- OG SOSIALPOLITISKE STUDIER*
SENTER FOR SAMFUNNSFORSKNING – UNIFOB (SEFOS)*
SENTER FOR UTVIKLINGSSTUDIER*
HEMIL-SENTERET*
SENTER FOR VIDEREUTDANNING I BARNEVERN*

Etter samfunnsvitenskapelig faggruppe

INSTITUTT FOR ØKONOMI (Økonomi)
SOSIOLOGISK INSTITUTT (Sosiologi)
INSTITUTT FOR ADMINISTRASJON OG ORGANISASJONSVITENSKAP (Statsvitenskap)
INSTITUTT FOR SAMMENLIKNENDE POLITIKK (Statsvitenskap)
INSTITUTT FOR SOSIALANTROPOLOGI (Sosialantropologi)
INSTITUTT FOR SOSIALANTROPOLOGI – MUSEAL AVDELING (Sosialantropologi)
INSTITUTT FOR BIOLOGISK OG MEDISINSK PSYKOLOGI (Psykologi)
INSTITUTT FOR KLINISK PSYKOLOGI (Psykologi)
INSTITUTT FOR SAMFUNNSPSYKOLOGI (Psykologi)
INSTITUTT FOR PRAKTISK PEDAGOGIKK (Pedagogikk)
PROGRAM FOR LÆRINGSFORSKNING (Pedagogikk)*
INSTITUTT FOR GEOGRAFI (Samfunnsgeografi)
INSTITUTT FOR MEDIEVITENSKAP (Medievitenskap)
INSTITUTT FOR INFORMASJONSVITENSKAP (Informasjonsvitenskap)
RETTSVITENSKAPELIG SEKSJON – UIB (Juridiske fag)

Universitetet i Oslo

"Andre og fellesfag"

SENTER FOR KVINNEFORSKNING*
SENTER FOR UTVIKLING OG MILJØ*
CHILDWATCH INTERNATIONAL
INSTITUTT FOR SOSIOLOGI OG SAMFUNNSGEOGRAFI
SENTER FOR STUDIER AV TEKNOLOGI, INNOVASJON OG KULTUR (TIK)*
INTERMEDIA – SENTER FOR TVERRF. STUD. I NYE MEDIER OG KOMM. TEKNOLOGI*
ITU – DET NASJ. FORSKNINGS- OG KOMPETANSENETTVERK FOR IT I UTDANNING

Etter samfunnsvitenskapelig faggruppe

SOSIALØKONOMISK INSTITUTT (Økonomi)
INST. FOR SOSIOLOGI OG SAMFUNNSGEOGRAFI (Sosiologi)
INSTITUTT FOR RETTSSOSIOLOGI (Sosiologi)
INSTITUTT FOR STATSVITENSKAP (Statsvitenskap)
ETNOGRAFISK MUSEUM (Sosialantropologi)
INSTITUTT OG MUSEUM FOR ANTROPOLOGI (Sosialantropologi)
PSYKOLOGISK INSTITUTT (Psykologi)
INSTITUTT FOR LÆRERUTDANNING OG SKOLEUTVIKLING (Pedagogikk)*
PEDAGOGISK FORSKNINGSINSTITUTT (Pedagogikk)
INSTITUTT FOR SPESIALPEDAGOGIKK (Pedagogikk)
INST. FOR SOSIOLOGI OG SAMFUNNSGEOGRAFI (Samfunnsgeografi)

INSTITUTT FOR MENNESKERETTIGHETER (Juridiske fag)*
INSTITUTT FOR KRIMINOLOGI (Juridiske fag)
INSTITUTT FOR OFFENTLIG RETT (Juridiske fag)
INSTITUTT FOR PRIVATRETT (Juridiske fag)
INSTITUTT FOR RETTSINFORMATIKK (Juridiske fag)
NORDISK INSTITUTT FOR SJØRETT (Juridiske fag)
SENER FOR EUROPARETT (Juridiske fag)*

Norges teknisk-naturvitenskapelige universitet

"Andre og fellesfag"

BIBSYS – NTNU
AVDELING FOR ORGANISASJON OG ARBEIDSLIVSFAG
INSTITUTT FOR INDUSTRIELL ØKONOMI OG TEKNOLOGILEDELSE
INSTITUTT FOR SOSIALT ARBEID
UTDANNINGSSENTER I LEDELSE OG ADMINISTRASJON
INSTITUTT FOR TVERRFAGLIGE KULTURSTUDIER*

Etter samfunnsvitenskapelig faggruppe

AVDELING FOR ØKONOMI (Økonomi)
SOSIALØKONOMISK INSTITUTT (Økonomi)
INSTITUTT FOR SOSIOLOGI OG STATSVITENSKAP (Sosiologi)
INSTITUTT FOR BY- OG REGIONPLANLEGGING (Fysisk planlegging, arkitektur)
SOSIALANTROPOLOGISK INSTITUTT (Sosialantropologi)
PSYKOLOGISK INSTITUTT (Psykologi)
PROGRAM FOR LÆRERUTDANNING – PLU (Pedagogikk)*
PEDAGOGISK INSTITUTT (Pedagogikk)
GEOGRAFISK INSTITUTT (Samfunnsgeografi)

Universitetet i Tromsø

"Andre og fellesfag"

TROMSØ MUSEUM – SAMFUNNSVITENSKAP
INSTITUTT FOR PLANLEGGING OG LOKALSAMFUNNSFORSKNING
INSTITUTT FOR SAMFUNNS- OG MARKEDSFAG

Etter samfunnsvitenskapelig faggruppe

INSTITUTT FOR ØKONOMI (Økonomi)
INSTITUTT FOR SOSIOLOGI (Sosiologi)
INSTITUTT FOR STATSVITENSKAP (Statsvitenskap)
INSTITUTT FOR SOSIALANTROPOLOGI (Sosialantropologi)
INSTITUTT FOR PSYKOLOGI (Psykologi)
UNIKOM – UNIV. KOMP.SENTER FOR LÆRER-/ETTER-/VIDEREUTDANNING (Pedagogikk)*
INSTITUTT FOR PEDAGOGIKK (Pedagogikk)
JURIDISK FAKULTET (Juridiske fag)

NORSK LÆRERAKADEMI

Etter samfunnsvitenskapelig faggruppe, pedagogikk

NORSK LÆRERAKADEMI – PEDAGOGIKK

HANDELSHØYSKOLEN BI

"Andre og fellesfag"

BI VIDEREUTDANNINGSSENTER, OSLO
FORSKNINGSSENTERET, HANDELSHØYSKOLEN BI*
INSTITUTT FOR INNOVASJON OG ØKONOMISK ORGANISERING

INSTITUTT FOR INTERKULTURELL KOMMUNIKASJON OG SPRÅK
INSTITUTT FOR KOMPETANSELEDELSE
INSTITUTT FOR LOGISTIKK
INSTITUTT FOR MARKEDSFØRING
INSTITUTT FOR MARKEDSKOMMUNIKASJON
INSTITUTT FOR OFFENTLIGE STYRINGSFORMER
INSTITUTT FOR REGNSKAP, REVISJON OG JUS
INSTITUTT FOR STRATEGI
INSTITUTT FOR TEKNOLOGILEDELSE
NORGES MARKEDSHØGSKOLE, BI
NORSK INSTITUTT FOR MARKEDSFORSKNING
Etter samfunnsvitenskapelig faggruppe, økonomi
INSTITUTT FOR FINANSIELL ØKONOMI
INSTITUTT FOR SAMFUNNSØKONOMI

DIAKONHJEMMETS HØGSKOLESENTER

"Andre og fellesfag"
FORSKNINGSAVDELINGEN – DIAFORSK
SOSIALHØGSKOLEN – DIASOS

NORGES LANDBRUKSHØGSKOLE

"Andre og fellesfag"
INSTITUTT FOR LANDSKAPSPLANLEGGING, NLH
INSTITUTT FOR ØKONOMI OG SAMFUNNSFAG, NLH

ARKITEKTHØGSKOLEN I OSLO

Etter samfunnsvitenskapelig faggruppe, fysisk planlegging, arkitektur
INSTITUTT FOR BYGG, ARKITEKTHØGSKOLEN I OSLO

NORGES HANDELSHØYSKOLE

"Andre og fellesfag"
INSTITUTT FOR SPRÅK, NHH
INSTITUTT FOR REGNSKAP, REVISJON OG RETTSVITENSKAP
INSTITUTT FOR STRATEGI OG LEDELSE
Etter samfunnsvitenskapelig faggruppe, økonomi
INSTITUTT FOR SAMFUNNSØKONOMI
INSTITUTT FOR FORETAKSØKONOMI
Etter samfunnsvitenskapelig faggruppe, samfunnsgeografi
INSTITUTT FOR GEOGRAFI, NHH

NORGES IDRETTSHØGSKOLE

"Andre og fellesfag"
INSTITUTT FOR SAMFUNNSFAG
Etter samfunnsvitenskapelig faggruppe, pedagogikk
ENHET FOR INFORMASJON OG DOKUMENTASJON, NIH

POLITIHØGSKOLEN

"Andre og fellesfag"
FOU-AVDELINGEN

HØGSKOLEN I STAVANGER

"Andre og fellesfag"

AVD. FOR ØKONOMI, KULTUR OG SAMFUNN

AVD. FOR HELSE- OG SOSIALFAG

AVD. NORSK HOTELLHØGSKOLE

Etter samfunnsvitenskapelig faggruppe, pedagogikk

AVD. FOR LÆRERUTDANNING, del

SENTER FOR ADFERDSFORSKNING*

SENTER FOR LESEFORSKNING*

HØGSKOLEN I AGDER

"Andre og fellesfag"

AVD. FOR ØKONOMI OG SAMFUNNSFAG

Etter samfunnsvitenskapelig faggruppe, pedagogikk

AVD. FOR PEDAGOGIKK

HØGSKOLEN I VOLDA

Etter samfunnsvitenskapelig faggruppe, pedagogikk

AVD. FOR LÆRERUTDANNING, del

HØGSKOLEN I MOLDE

"Andre og fellesfag"

AVD. FOR ØKO.-/ADM.FAG OG INFORMATIKK

Etter samfunnsvitenskapelig faggruppe, økonomi

AVD. FOR ØKO.-/ADM. FAG OG INFORMATIKK – SAMFUNNSVITENSKAP

HØGSKOLEN I BUSKERUD

"Andre og fellesfag"

AVD. FOR PEDAGOGISK UTDANNING I ØKONOMISK-ADMINISTRATIVE FAG

HØGSKOLEN I FINNMARK

"Andre og fellesfag"

HØGSKOLEN I FINNMARK – SAMFUNNSFAG

Etter samfunnsvitenskapelig faggruppe, pedagogikk

AVD. FOR BARNEHAGE- OG SKOLEFAG

HØGSKOLEN I AKERSHUS

"Andre og fellesfag"

AVD. FOR VERNEPLEIERUTDANNING

Etter samfunnsvitenskapelig faggruppe, pedagogikk

SENTER FOR UTDANNINGS- OG ARBEIDSLIVSFORSKNING*

AVD. FOR YRKESFAGLÆRERUTDANNING–BYGDØY

AVD. FOR YRKESFAGLÆRERUTDANNING–STABEKK

HØGSKOLEN I BERGEN

Etter samfunnsvitenskapelig faggruppe, pedagogikk

AVD. FOR LÆRERUTDANNING, del

HØGSKOLEN I BODØ

"Andre og fellesfag"

AVD. FOR SAMFUNNSFAG

Etter samfunnsvitenskapelig faggruppe, pedagogikk

AVD. FOR LÆRERUTDANNING, del

Etter samfunnsvitenskapelig faggruppe, økonomi

AVD. FOR SIVILØKONOMIUTDANNING

HØGSKOLEN I HARSTAD

"Andre og fellesfag"

AVD. FOR ØKONOMI OG SAMFUNNSFAG

HØGSKOLEN I HEDMARK

"Andre og fellesfag"

AVD. FOR ØKONOMI, SAMFUNNSFAG OG INFORMATIKK

AVD. FOR ØKONOMI, SAMFUNNSFAG OG INFORMATIKK – SAMFUNNSVITENSKAP

Etter samfunnsvitenskapelig faggruppe, pedagogikk

AVD. FOR LÆRERUTDANNING–ELVERUM, del

AVD. FOR LÆRERUTDANNING–HAMAR, del

HØGSKOLEN I LILLEHAMMER

"Andre og fellesfag"

AVD. FOR KULTUR-, MEDIE- OG SAMFUNNSFAG – SAMFUNNSVITENSKAP

AVD. FOR REISELIV OG SAMFUNNSUTVIKLING

AVD. FOR HELSE- OG SOSIALFAG

SENTER FOR LIVSLANG LÆRING

HØGSKOLEN I NESNA

"Andre og fellesfag"

AVD. FOR SAMFUNNSFAG

Etter samfunnsvitenskapelig faggruppe, pedagogikk

HØGSKOLEN I NESNA – PEDAGOGIKK

HØGSKOLEN I NORD-TRØNDELAG

"Andre og fellesfag"

AVD. FOR SAMFUNNSFAG

Etter samfunnsvitenskapelig faggruppe, pedagogikk

AVD. FOR LÆRERUTDANNING, del

HØGSKOLEN I OSLO

"Andre og fellesfag"

AVD. FOR ØKONOMI-, KOMMUNAL OG SOSIALFAG

AVD. FOR JOURNALISTIKK, BIBLIOTEK- OG INFORMASJONSFAG

Etter samfunnsvitenskapelig faggruppe, pedagogikk

PEDAGOGISK UTVIKLINGSENTER (PUS)*

AVD. FOR LÆRERUTDANNING, del

Etter samfunnsvitenskapelig faggruppe, sosiologi

SENTER FOR PROFESJONSSTUDIER*

HØGSKOLEN STORD/HAUGESUND

"Andre og fellesfag"

AVD. FOR LÆRERUTDANNING – SAMFUNNSVITENSKAP

Etter samfunnsvitenskapelig faggruppe, pedagogikk

AVD. FOR LÆRERUTDANNING

HØGSKOLEN I SØR-TRØNDELAG

"Andre og fellesfag"

AVD. FOR ØKONOMISK-ADMINISTRATIV UTDANNING

Etter samfunnsvitenskapelig faggruppe, pedagogikk

AVD. FOR LÆRERUTDANNING, del

HØGSKOLEN I TELEMAR

"Andre og fellesfag"

AVD. FOR ALLMENNE FAG, del

Etter samfunnsvitenskapelig faggruppe, pedagogikk

AVD. FOR LÆRERUTDANNING

HØGSKOLEN I TROMSØ

"Andre og fellesfag"

BARNEVERNETS UTVIKLINGSSENTER*

Etter samfunnsvitenskapelig faggruppe, pedagogikk

AVD. FOR LÆRERUTDANNING, del

HØGSKOLEN I VESTFOLD

"Andre og fellesfag"

AVD. FOR SAMFUNNSFAG

Etter samfunnsvitenskapelig faggruppe, pedagogikk

AVD. FOR LÆRERUTDANNING, del

HØGSKOLEN I ØSTFOLD

"Andre og fellesfag"

AVD. FOR SAMFUNNSFAG OG FREMMEDSPRÅK, del

AVD. FOR LÆRERUTDANNING OG PRAKTISK-ESTETISKE FAG, del

HØGSKOLEN I ÅLESUND

"Andre og fellesfag"

AVD. FOR ELEKTROFAG OG ALLMENNE FAG

HØGSKOLEN I SOGN OG FJORDANE

"Andre og fellesfag"

AVD. FOR SAMFUNNSFAG

Etter samfunnsvitenskapelig faggruppe, pedagogikk

AVD. FOR LÆRERUTDANNING, del

AVD. FOR ØKONOMI OG SPRÅK

STUDIESENTER SANDANE*

* Flerfaglige sentre/ enheter tilhørende randsonen i UoH-sektoren.

Læresteder som inngikk i gruppen vitenskapelige høyskoler m.fl. i 1999:

Norges landbrukshøgskole, Norges veterinærhøgskole, Norges Handelshøyskole, Norges idrettshøgskole, Norges musikkhøgskole, Arkitekthøgskolen i Oslo, Det teologiske Menighetsfakultet, Misjonshøgskolen i Stavanger, Norsk lærerakademi for kristendomsstudium og pedagogikk, Handelshøyskolen BI, Politihøgskolen i Oslo, Diakonhjemmets høgskolesenter, Kunsthøgskolen i Oslo og Kunsthøgskolen i Bergen.

Instituttsektoren: Alfabetisk oversikt over institutter med samfunnsvitenskapelig FoU i 1999. Etter institusjonstype og andel av FoU-aktiviteten som var samfunnsvitenskap.

INSTITUTT	Institusjonstype*	Samfunnsvitenskapelig FoU i % av total FoU			
		0-25%	25-50%	50-75%	75-100%
ADMINISTRATIVT FORSKNINGSFOND VED NORGES HANDELSHØYSKOLE	Institusjon med FoU				X
AGDERFORSKNING	Regionalt forskningsinstitutt (KS)				X
ARBEIDSFORSKNINGSINSTITUTTET	Forskningsinstitutt (KS)				X
ARENA-PROGRAMMET	Institusjon med FoU				X
CHR. MICHELSENS INSTITUTT	Forskningsinstitutt (MU)				X
DET NORSKE NOBELINSTITUTT	Institusjon med FoU				X
EUROPAPROGRAMMET	Institusjon med FoU				X
FINNMARKSFORSKNING	Regionalt forskningsinstitutt (KS)				X
FORSKNINGSSTIFTELSEN FAFO	Forskningsinstitutt (KS)				X
FRIDTJOF NANSENS INSTITUTT	Forskningsinstitutt (MU/KS)				X
INSTITUTT FOR FREDSFORSKNING	Forskningsinstitutt (KS)			X	
INSTITUTT FOR JOURNALISTIKK	Institusjon med FoU				X
INSTITUTT FOR SAMFUNNSFORSKNING	Forskningsinstitutt (KS)				X
MØREFORSKNING	Regionalt forskningsinstitutt (KS)			X	
NORDISK INST. FOR KVINNE OG KJØNNSFORSKNING	Institusjon med FoU				X
NORDISK SAMISK INSTITUTT	Institusjon med FoU			X	
NORLANDSFORSKNING	Regionalt forskningsinstitutt (KS)				X
NORD-TRØNDELAGSFORSKNING	Regionalt forskningsinstitutt (KS)				X
NORGES BANK, FORSKNINGSAVDELINGEN	Institusjon med FoU				X
NORGES BYGGFORSKNINGSINSTITUTT	Forskningsinstitutt (NT)	X			

INSTITUTT	Institusjonstype*	Samfunnsvitenskapelig FoU i % av total FoU			
		0-25%	25-50%	50-75%	75-100%
NORSK INSTITUTT FOR BY- OG REGION-FORSKNING	Forskningsinstitutt (MU)				X
NORSK INSTITUTT FOR FISKERI OG HAVBRUKSFORSKNING A/S	Forskningsinstitutt (BF)	X			
NORSK INSTITUTT FOR FORSKNING OM OPPVEKST, VELFERD OG ALDRING	Forskningsinstitutt (KS)				X
NORSK INSTITUTT FOR LANDBRUKSØKONOMISK FORSKNING	Forskningsinstitutt (BF)				X
NORSK INSTITUTT FOR STUDIER AV FORSKNING OG UTDANNING	Forskningsinstitutt (STRATEGI)				X
NORSK INSTITUTT FOR VANNFORSKNING	Forskningsinstitutt (MU)	X			
NORSK SAMFUNNSVITENSKAPELIG DATATJENESTE	Institusjon med FoU				X
NORSK UTENRIKSPOLITISK INSTITUTT	Forskningsinstitutt (KS)				X
NORSK VOKSENPEDAGOGISK FORSKNINGSINSTITUTT	Forskningsinstitutt (KS)				X
NORUT SAMFUNNSFORSKNING AS	Regionalt forskningsinstitutt (KS)				X
PROGRAM FOR RESEARCH AND DOCUMENTATION FOR A SUSTAINABLE SOCIETY	Institusjon med FoU				X
ROGALANDSFORSKNING	Forskningsinstitutt (NT)/ Regionalt forskningsinstitutt (KS)		X		
SENTER FOR KLIMAFORSKNING	Forskningsinstitutt (MU/KS)			X	
SINTEF	Forskningsinstitutt (NT/KS/MH)	X			

INSTITUTT	Institusjonstype*	Samfunnsvitenskapelig FoU i % av total FoU			
		0-25%	25-50%	50-75%	75-100%
STATENS INSTITUTT FOR ALKOHOL- OG NARKOTIKAFORSKNING	Forskningsinstitutt (KS)				X
STATENS INSTITUTT FOR FORBRUKSFORSKNING	Forskningsinstitutt (KS)				X
STATISTISK SENTRALBYRÅ, FORSKNINGSAVDELINGEN	Institusjon med FoU				X
STEP-GRUPPEN	Institusjon med FoU				X
STIFTELSEN ALLMENNVIITENSKAPELIG FORSKNING I TRONDHEIM	Forskningsinstitutt (KS/BF)				X
STIFTELSEN FOR NATURFORSKNING OG KULTURMINNEFORSKNING	Forskningsinstitutt (MU)	X			
STIFTELSEN FOR SAMFUNNS- OG NÆRINGSLIVSFORSKNING	Forskningsinstitutt (KS)				X
STIFTELSEN FRISCHENTERET FOR SAMFUNNSØKONOMISK FORSKNING	Institusjon med FoU				X
STIFTELSEN KIRKEFORSKNING	Institusjon med FoU			X	
STIFTELSEN ØSTFOLDFORSKNING	Regionalt forskningsinstitutt (KS)		X		
TELEMARKSFORSKNING - BØ	Regionalt forskningsinstitutt (KS)				X
TELEMARKSFORSKNING - NOTODDEN	Regionalt forskningsinstitutt (KS)			X	
TRANSPORTØKONOMISK INSTITUTT - NORSK SENTER FOR SAMFERDSELSFORSKNING	Forskningsinstitutt (KS)				X
VESTLANDSFORSKNING	Regionalt forskningsinstitutt (KS)			X	
ØSTLANDSFORSKNING	Regionalt forskningsinstitutt (KS)				X

* KS: Kultur og samfunn, MU: Miljø og utvikling, BF: Bioproduksjon og foredling, NT: Naturvitenskap og teknologi, MH: Medisin og helse; alle er områder i Norges forskningsråd.

Vedlegg 3 Litteraturoversikt

- Engelstad, Fredrik, Carl Erik Grennes, Ragnvald Kalleberg og Raino Malnes (1996): Samfunn og vitenskap. Samfunnsfagenes fremvekst, oppgaver og arbeidsmåter, Oslo, Ad notam Gyldendal
- Engelstad, Fredrik (red.) (2000): Kunnskap og refleksjon. 50 års samfunnsforskning, Oslo, Institutt for samfunnsforskning
- Kristensen, Kari-Anne (1998): FoU-statistikk for universiteter og høyskoler. Retningslinjer og metode, NIFU skriftserie 7/98.
- NIFU (2000): FoU-statistikk 1999. Spørreskjema, brev, veiledninger mm. vedrørende innhenting av opplysninger til den nasjonale FoU-statistikken for 1999, U-notat 5/2000.
- Norges forskningsråd (2000): Årsrapport 2000 Forskningsinstituttene. Samlerapport. ISBN 82-12-01562-9
- Norges forskningsråd Kultur og samfunn (2000): Årsrapport 2000 Forskningsinstituttene. Delrapport for samfunnsvitenskapelige institutter. ISBN 82-12-01588-2
- Norges forskningsråd. Kirsten Wille Maus (red.) (2001): Det norske forsknings- og innovasjonssystemet – statistikk og indikatorer 1999. Oslo, Norges forskningsråd
- OECD (1993): Frascati Manual. Proposed standard practice for surveys and experimental development, Paris, OECD
- Skodvin, Ole-Jacob og Svein Kyvik (1994): Forskning og annen faglig aktivitet i den regionale høyskolesektoren, Oslo Utredningsinstituttet, Rapport 4/94
- Utredningsinstituttet for forskning og høyere utdanning (1995): Utdrag fra OECDs "Frascati Manual" i norsk oversettelse, Oslo
- Wiig, Ole, Stig Slipersæter og Bo Sarpebakken(2001): Instituttsektoren i norsk forskning. FoU-ressurser. Internasjonale relasjoner. Erfaringer med internasjonalt samarbeid og konkurranse. Forholdet til norske universiteter og høyskoler. Instituttpolitikk i andre nordiske land, Oslo NIFU (rapport 4/2001)

Vedlegg 4 Spørreskjema og veiledning for FoU-statistikk 1999 – UoH-sektoren og instituttsektoren