

U-notat 14/97

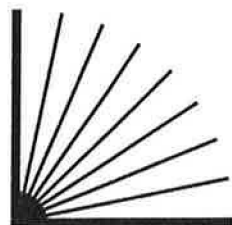
Forskerrekrutter i ulike årskull

Noen hovedtrekk ved deres karrieremønstre

En tabellsamling

Vedlegg til rapporten: «Rekruttering av kvinnelige forskere.
Endringer og karriereveier de siste 20 år». NIFU skriftserie nr. 21/97

Kjersti Røsvik Pedersen



NIFU Norsk institutt for studier
av forskning og utdanning

Innhold

1.	Innledning	2
2.	Hovedoversikter for årskullene i oppstartingsåret	3
3.	Karrieremønstre over tid: ulike årskull	9
4.	Karrieremønstre over tid: fagområder	14

Figuroversikt

Figur 1	Antall nye forskerrekrutter i ulike årskull. Alle fagområder. Både U&H- og instituttsektor.	3
Figur 2	Antall nye forskerrekrutter i ulike årskull etter kjønn. Alle fagområder. Både U&H- og instituttsektor.	3

Tabelloversikt

Tabell 1	Nye forskerrekrutter i ulike årskull. Antall og prosent.	4
Tabell 2	Nye forskerrekrutter i U&H-sektoren i ulike årskull. Antall og prosent.	5
Tabell 3	Nye forskerrekrutter i institutt-sektoren i ulike årskull. Antall og prosent.	6
Tabell 4	Antall nye forskerrekrutter i U&H-sektoren ulike fagområder for hvert årskull, etter kjønn. (Gjelder i oppstartingsåret).	7
Tabell 5	Nye forskerrekrutter i U&H-sektoren i ulike fagområder i ulike årskull, prosentandeler etter kjønn.	8
Tabell 6	Nye forskerrekrutter i U&H-sektoren i ulike årskull som fortsatt er forskere i U&H-sektoren eller instituttsektoren etter 5 år, 9 år, 13 år og 17 år. Alle fagområder etter kjønn. Prosentandeler.	9
Tabell 7	Nye forskerrekrutter i U&H-sektoren i ulike årskull som er i professorstilling (i U&H-sektoren) etter 5 år, 9 år, 13 år og 17 år. Alle fagområder etter kjønn. Prosentandeler.	10
Tabell 8	Nye forskerrekrutter i U&H-sektoren i ulike årskull som er i førstestilling (i U&H-sektoren) etter 5 år, 9 år, 13 år og 17 år. Alle fagområder etter kjønn. Prosentandeler.	11
Tabell 9	Nye forskerrekrutter i U&H-sektoren i ulike årskull som er i amanuensis- stilling (i U&H-sektoren) etter 5 år, 9 år, 13 år og 17 år. Alle fagområder etter kjønn. Prosentandeler.	12
Tabell 10	Nye forskerrekrutter i U&H-sektoren i ulike årskull som er i eksternt finansierte stillinger (i U&H-sektoren) etter 5 år, 9 år, 13 år og 17 år. Alle fagområder etter kjønn. Prosentandeler.	13
Tabell 11	Nye forskerrekrutter i U&H-sektoren i ulike årskull som fortsatt er forskere ¹ etter 5 år, 9 år, 13 år og 17 år. Humaniora etter kjønn. Prosentandeler.	14
Tabell 12	Nye forskerrekrutter i U&H-sektoren i ulike årskull som fortsatt er forskere ¹ etter 5 år, 9 år, 13 år og 17 år. Samfunnsvitenskap etter kjønn. Prosentandeler.	15
Tabell 13	Nye forskerrekrutter i U&H-sektoren i ulike årskull som fortsatt er forskere ¹ etter 5 år, 9 år, 13 år og 17 år. Matematikk-naturvitenskap etter kjønn. Prosentandeler.	16
Tabell 14	Nye forskerrekrutter i U&H-sektoren i ulike årskull som fortsatt er forskere ¹ etter 5 år, 9 år, 13 år og 17 år. Medisin etter kjønn. Prosentandeler.	17
Tabell 15	Nye forskerrekrutter i U&H-sektoren i ulike årskull som fortsatt er forskere ¹ etter 5 år, 9 år, 13 år og 17 år. Teknologi etter kjønn. Prosentandeler.	18

Tabell 16 Nye forskerrekrutter i U&H-sektoren i ulike årskull som fortsatt er forskere ¹ etter 5 år, 9 år, 13 år og 17 år. Landbruksfag etter kjønn. Prosentandeler.	19
---	----

1. Innledning

Norsk institutt for studier av forskning og utdanning (NIFU) fikk i 1996 i oppdrag av Sekretariatet for kvinneforskning i Norges forskningsråd (SKF) å kartlegge kvinner og likestillingen i forskningen. Hensikten med kartleggingen er å lage et grunnlagsmateriale for "Handlingsplan for likestillingspolitikk i FoU-sektoren", som Norges forskningsråd skal utarbeide.

Formålet med kartleggingen er blant annet:

- Å kartlegge hvor i det akademiske stillingshierarkiet kvinnelige forskere befinner seg. Kartleggingen er avgrenset til de siste 20 år.
- Å undersøke endringer i andelen kvinner i de ulike stillingskategoriene over tid.
- Å undersøke hvorvidt andelen kvinner har økt innenfor alle stillingskategorier, eller om det har skjedd en økning kun innen "lavere" stillingskategorier som f.eks. rekrutteringsstillinger.
- Å undersøke eventuelle slike likheter eller forskjeller innen de ulike fagområdene.
- Å undersøke hvordan kvinnelige og mannlige forskerrekutter beveger seg innen stillingsstrukturen.
- Å undersøke hvorvidt det eksisterer tendenser til at kvinnelige forskerrekutter i tidligere årskull forblir lenger i stillinger av "lavere grad" enn kvinnelige forskerrekutter i senere årskull.
- Å se om det er forskjeller i karriereveier blant kvinnelige og mannlige forskerrekutter innen de ulike fagområdene og disiplinene.

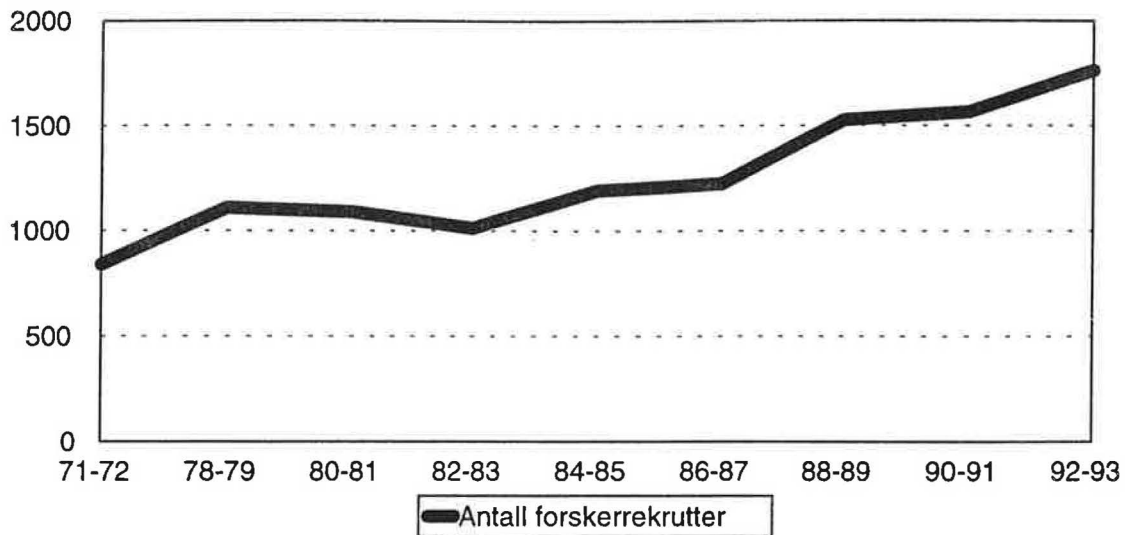
I hovedrapporten ønsket vi å sammenlikne ulike årskull forskerrekutter for like lange perioder for å ha sammenliknbare mål for likheter og endringer i karrieremønstrene. Å analysere grundig forskerkarrierer og karriereveier for alle årskullene vi har hatt data for, ville bli for omfattende innen de rammer prosjektet har hatt. Vi har derfor valgt å legge hovedvekten av arbeidet på årskullene 1971/72, 1980/81 og 1986/87. Disse tre årskullene er grundig behandlet i hovedrapporten.

Hensikten med dette tabellvedlegget er å gi de første oversikter over forskerkarrierer og karriereveier i alle årskullene vi har materiale for. Tabellanalysene er gjort på samme måten som i hovedrapporten.

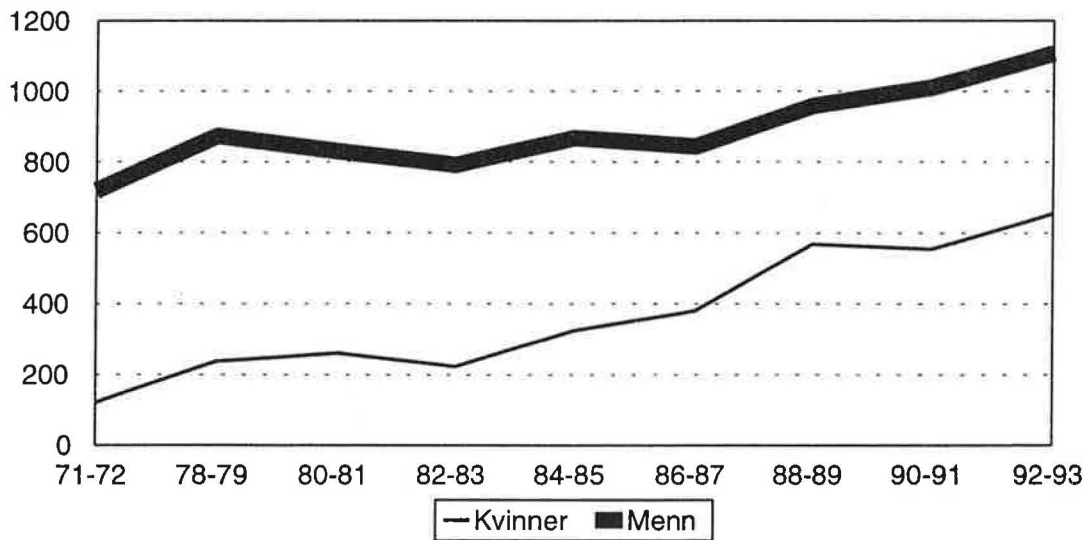
På samme måte som i hovedrapporten er det her forskerrekuttene i U&H-sektoren og deres karriereveier vi analyserer.

2. Hovedoversikter for årskullene i oppstartingsåret

Figur 1 Antall nye forskerrekrutter i ulike årskull. Alle fagområder. Både U&H- og instituttsektor.



Figur 2 Antall nye forskerrekrutter i ulike årskull etter kjønn. Alle fagområder. Både U&H- og instituttsektor.



Tabell 1 Nye forskerrekrutter i ulike årskull. Antall og prosent.

Årskull	Antall			Prosent	
	Menn	Kvinner	(N)	Menn	Kvinner
71-72	719	121	840	86	14
78-79	872	237	1109	79	21
80-81	829	261	1090	76	24
82-83	791	222	1013	78	22
84-85	867	324	1191	73	27
86-87	843	380	1223	69	31
88-89	958	568	1526	63	37
90-91	1010	554	1564	65	35
92-93	1107	655	1762	63	37
Total	7996	3322	11318	71	29

Kilde: NIFU's Forskerpersonalregister.

Tabell 2 Nye forskerrekrutter i U&H-sektoren i ulike årskull. Antall og prosent.

Årskull	Antall		(N)	Prosentandel	
	Menn	Kvinner		Menn	Kvinner
71-72	626	100	726	86	14
78-79	767	201	968	79	21
80-81	716	216	932	77	23
82-83	696	198	894	78	22
84-85	735	261	996	74	26
86-87	709	309	1018	70	30
88-89	793	428	1221	65	35
90-91	860	457	1317	65	35
92-93	952	517	1469	65	35
Total	6854	2687	9541	72	28

Kilde: NIFU's Forskerpersonalregister.

Tabell 3 Nye forskerrekrutter i institutt-sektoren i ulike årskull. Antall og prosent.

Årskull	Antall		(N)	Prosentandel	
	Menn	Kvinner		Menn	Kvinner
71-72	93	21	114	82	18
78-79	105	36	141	75	25
80-81	113	45	158	72	28
82-83	95	24	119	80	20
84-85	132	63	195	68	32
86-87	134	71	205	65	35
88-89	165	140	305	54	46
90-91	150	97	247	61	39
92-93	155	138	293	53	47
Total	1142	635	1777	64	36

Kilde: NIFU's Forskerpersonalregister.

Tabell 4 Antall nye forskerrekrutter i U&H-sektoren ulike fagområder for hvert årskull, etter kjønn. (Gjelder i oppstartingsåret).

Fag	Kjønn	Årskull								
		71-72	78-79	80-81	82-83	84-85	86-87	88-89	90-91	92-93
Hum	Menn	51	74	61	37	39	44	41	52	81
	Kvinner	16	35	37	34	36	38	38	62	63
Sam	Menn	140	157	142	123	147	125	150	170	205
	Kvinner	19	53	57	48	61	88	85	118	130
Mat	Menn	185	231	229	231	276	265	271	293	278
	Kvinner	36	56	48	48	82	97	113	120	152
Med	Menn	95	122	115	93	102	109	140	138	168
	Kvinner	26	40	46	43	50	54	130	102	111
Tek	Menn	131	152	139	184	145	143	174	178	190
	Kvinner	3	10	12	14	17	18	39	40	44
Lan	Menn	23	31	30	27	25	22	17	26	28
	Kvinner	0	7	16	10	14	14	22	15	17

Kilde: NIFU's Forskerpersonalregister.

Tabell 5 Nye forskerrekutter i U&H-sektoren i ulike fagområder i ulike årskull, prosentandeler etter kjønn.

		Årskull								
Fag		71-72	78-79	80-81	82-83	84-85	86-87	88-89	90-91	92-93
Hum	Menn	76	68	62	52	52	54	52	46	56
	Kvinner	24	32	38	48	448	46	48	54	44
Sam	Menn	88	75	71	72	71	59	64	59	61
	Kvinner	12	25	29	28	29	41	36	41	39
Mat	Menn	84	81	83	83	77	73	71	71	65
	Kvinner	16	19	17	17	23	27	29	29	35
Med	Menn	79	75	71	68	67	67	52	58	60
	Kvinner	21	25	29	32	33	33	48	42	40
Tek	Menn	98	94	92	93	90	89	82	82	81
	Kvinner	2	6	8	7	10	11	18	18	19
Lan	Menn	100	82	65	73	64	61	44	63	62
	Kvinner	0	18	35	27	36	39	56	37	38

Kilde: NIFU's Forskerpersonalregister.

3. Karrieremønstre over tid: ulike årskull

Tabell 6 Nye forskerrekrutter i U&H-sektoren i ulike årskull som fortsatt er forskere i U&H-sektoren eller instituttsektoren etter 5 år, 9 år, 13 år og 17 år. Alle fagområder etter kjønn. Prosentandeler.

	Antall år	Startår	5 år	9 år	13 år	17 år
Kull	Kjønn	(N)	%	%	%	%
71-72	Menn	626	47	44	40	40
	Kvinner	100	51	40	36	41
78-79	Menn	767	48	37	39	39
	Kvinner	201	49	40	37	39
80-81	Menn	716	47	41	41	
	Kvinner	216	45	36	38	
82-83	Menn	696	46	42	40	
	Kvinner	198	52	44	45	
84-85	Menn	735	51	43		
	Kvinner	261	58	46		
86-87	Menn	709	51	44		
	Kvinner	309	54	47		
88-89	Menn	793	54			
	Kvinner	428	55			
90-91	Menn	860	60			
	Kvinner	457	62			

Kilde: NIFU's Forskerpersonalregister.

Tabell 7 Nye forskerrekrutter i U&H-sektoren i ulike årskull som er i professorstilling (i U&H-sektoren) etter 5 år, 9 år, 13 år og 17 år. Alle fagområder etter kjønn. Prosentandeler.

	Antall år	Startår	5 år	9 år	13 år	17 år
Kull	Kjønn	(N)	%	%	%	%
71-72	Menn	626	1	4	7	10
	Kvinner	100	1	2	2	7
78-79	Menn	767	1	2	7	12
	Kvinner	201	0	2	5	8
80-81	Menn	716	1	3	8	
	Kvinner	216	0	1	3	
82-83	Menn	696	1	2	8	
	Kvinner	198	1	2	6	
84-85	Menn	735	0	2		
	Kvinner	261	0	1		
86-87	Menn	709	0	2		
	Kvinner	309	0	0		
88-89	Menn	793	1			
	Kvinner	428	0			
90-91	Menn	860	1			
	Kvinner	457	0			

Kilde: NIFU's Forskerpersonalregister.

Tabell 8 Nye forskerrekrutter i U&H-sektoren i ulike årskull som er i førstestilling (i U&H-sektoren) etter 5 år, 9 år, 13 år og 17 år. Alle fagområder etter kjønn. Prosentandeler.

	Antall år	Startår	5 år	9 år	13 år	17 år
Kull	Kjønn	(N)	%	%	%	%
71-72	Menn	626	4	9	10	12
	Kvinner	100	4	8	13	11
78-79	Menn	767	3	8	11	10
	Kvinner	201	4	5	12	13
80-81	Menn	716	5	9	12	
	Kvinner	216	2	4	10	
82-83	Menn	696	3	9	10	
	Kvinner	198	2	9	15	
84-85	Menn	735	3	12		
	Kvinner	261	4	13		
86-87	Menn	709	3	12		
	Kvinner	309	2	11		
88-89	Menn	793	5			
	Kvinner	428	1			
90-91	Menn	860	5			
	Kvinner	457	1			

Kilde: NIFU's Forskerpersonalregister.

Tabell 9 Nye forskerrekutter i U&H-sektoren i ulike årskull som er i amanuensis-stilling (i U&H-sektoren) etter 5 år, 9 år, 13 år og 17 år. Alle fagområder etter kjønn. Prosentandeler.

	Antall år	Startår	5 år	9 år	13 år	17 år
Kull	Kjønn	(N)	%	%	%	%
71-72	Menn	626	13	10	6	2
	Kvinner	100	9	12	7	7
78-79	Menn	767	8	5	3	3
	Kvinner	201	9	9	6	9
80-81	Menn	716	6	5	4	
	Kvinner	216	5	6	8	
82-83	Menn	696	5	2	2	
	Kvinner	198	8	6	5	
84-85	Menn	735	5	4		
	Kvinner	261	6	5		
86-87	Menn	709	4	3		
	Kvinner	309	3	5		
88-89	Menn	793	4			
	Kvinner	428	4			
90-91	Menn	860	5			
	Kvinner	457	5			

Kilde: NIFU's Forskerpersonalregister.

Tabell 10 Nye forskerrekutter i U&H-sektoren i ulike årskull som er i eksternt finansierte stillinger (i U&H-sektoren) etter 5 år, 9 år, 13 år og 17 år. Alle fagområder etter kjønn. Prosentandeler.

	Antall år	Startår	5 år	9 år	13 år	17 år
Kull	Kjønn	(N)	%	%	%	%
71-72	Menn	626	10	15	15	13
	Kvinner	100	3	9	9	13
78-79	Menn	767	13	16	14	12
	Kvinner	201	6	12	10	9
80-81	Menn	716	12	18	15	
	Kvinner	216	8	17	13	
82-83	Menn	696	16	22	17	
	Kvinner	198	6	18	14	
84-85	Menn	735	15	20		
	Kvinner	261	13	18		
86-87	Menn	709	18	19		
	Kvinner	309	10	18		
88-89	Menn	793	16			
	Kvinner	428	11			
90-91	Menn	860	10			
	Kvinner	457	8			

Kilde: NIFU's Forskerpersonalregister.

4. Karrieremønstre over tid: fagområder

Humaniora

Tabell 11 Nye forskerrekrutter i U&H-sektoren i ulike årskull som fortsatt er forskere¹ etter 5 år, 9 år, 13 år og 17 år. Humaniora etter kjønn. Prosentandeler.

Kull	Antall år	Startår		5 år	9 år	13 år	17 år
		(N)	%	%	%	%	%
71-72 ²	Menn	51	100	59	57	59	61
	Kvinner	16	100	69	75	69	75
78-79	Menn	74	100	61	42	50	51
	Kvinner	35	100	63	54	43	51
80-81	Menn	61	100	48	46	53	
	Kvinner	37	100	32	27	41	
82-83	Menn	37	100	70	60	65	
	Kvinner	34	100	53	50	47	
84-85	Menn	39	100	59	51		
	Kvinner	36	100	83	50		
86-87	Menn	44	100	59	61		
	Kvinner	38	100	63	53		
88-89	Menn	41	100	56			
	Kvinner	38	100	61			
90-91	Menn	52	100	75			
	Kvinner	62	100	60			

Kilde: NIFU's Forskerpersonalregister. Merknader: 1. Forsker er her definert som alle som driver med FoU-arbeid innen U&H-sektoren eller institutt-sektoren. 2. Antall år for kull 71-72 er 6 år, 10, år, 14 år og 18 år.

Samfunnsvitenskap

Tabell 12 Nye forskerrekrutter i U&H-sektoren i ulike årskull som fortsatt er forskere¹ etter 5 år, 9 år, 13 år og 17 år. Samfunnsvitenskap etter kjønn. Prosentandeler.

Kull	Antall år	Startår		5 år	9 år	13 år	17 år
		Ant.	%	%	%	%	%
71-72 ²	Menn	140	100	45	41	39	36
	Kvinner	19	100	26	32	26	32
78-79	Menn	157	100	38	29	34	38
	Kvinner	53	100	34	34	34	38
80-81	Menn	142	100	44	33	35	
	Kvinner	57	100	51	40	40	
82-83	Menn	123	100	46	41	38	
	Kvinner	48	100	58	48	54	
84-85	Menn	147	100	40	39		
	Kvinner	61	100	46	44		
86-87	Menn	125	100	50	49		
	Kvinner	88	100	51	42		
88-89	Menn	150	100	51			
	Kvinner	85	100	44			
90-91	Menn	170	100	48			
	Kvinner	118	100	50			

Kilde: NIFU's Forskerpersonalregister. Merknader: 1. Forsker er her definert som alle som driver med FoU-arbeid innen U&H-sektoren eller institutt-sektoren. 2. Antall år for kull 71-72 er 6 år, 10, år, 14 år og 18 år.

Matematikk-naturvitenskap

Tabell 13 Nye forskerrekutter i U&H-sektoren i ulike årskull som fortsatt er forskere¹ etter 5 år, 9 år, 13 år og 17 år. Matematikk-naturvitenskap etter kjønn. Prosentandeler.

Kull	Antall år	Startår		5 år	9 år	13 år	17 år
		Kjønn	Ant.	%	%	%	%
71-72 ²	Menn	185	100	55	51	48	47
	Kvinner	36	100	53	36	31	31
78-79	Menn	231	100	56	42	41	41
	Kvinner	56	100	48	34	30	32
80-81	Menn	229	100	50	43	42	
	Kvinner	48	100	48	38	27	
82-83	Menn	231	100	42	42	40	
	Kvinner	48	100	46	38	38	
84-85	Menn	276	100	61	52		
	Kvinner	82	100	62	45		
86-87	Menn	265	100	53	46		
	Kvinner	97	100	55	49		
88-89	Menn	271	100	54			
	Kvinner	113	100	51			
90-91	Menn	293	100	67			
	Kvinner	120	100	70			

Kilde: NIFU's Forskerpersonalregister. Merknader: 1. Forsker er her definert som alle som driver med FoU-arbeid innen U&H-sektoren eller institutt-sektoren. 2. Antall år for kull 71-72 er 6 år, 10, år, 14 år og 18 år.

Medisin

Tabell 14 Nye forskerrekutter i U&H-sektoren i ulike årskull som fortsatt er forskere¹ etter 5 år, 9 år, 13 år og 17 år. Medisin etter kjønn. Prosentandeler.

Kull	Antall år	Startår		5 år	9 år	13 år	17 år
		Kjønn	Ant.	%	%	%	%
71-72 ²	Menn	95	100	56	53	51	54
	Kvinner	26	100	58	35	35	42
78-79	Menn	122	100	49	49	47	47
	Kvinner	40	100	65	50	45	43
80-81	Menn	115	100	55	48	47	
	Kvinner	46	100	48	33	46	
82-83	Menn	93	100	53	50	54	
	Kvinner	43	100	54	47	44	
84-85	Menn	102	100	54	50		
	Kvinner	50	100	54	50		
86-87	Menn	109	100	57	46		
	Kvinner	54	100	65	56		
88-89	Menn	140	100	61			
	Kvinner	130	100	60			
90-91	Menn	138	100	64			
	Kvinner	102	100	68			

Kilde: NIFU's Forskerpersonalregister. Merknader: 1. Forsker er her definert som alle som driver med FoU-arbeid innen U&H-sektoren og institutt-sektoren. 2. Antall år for kull 71-72 er 6 år, 10, år, 14 år og 18 år.

Teknologi

Tabell 15 Nye forskerrekrutter i U&H-sektoren i ulike årskull som fortsatt er forskere¹ etter 5 år, 9 år, 13 år og 17 år. Teknologi etter kjønn. Prosentandeler.

	Antall år	Startår		5 år	9 år	13 år	17 år
		Ant.	%	%	%	%	%
71-72 ²	Menn	131	100	27	27	18	16
	Kvinner	3	100	-	-	-	-
78-79	Menn	152	100	41	26	26	26
	Kvinner	10	100	40	10	20	40
80-81	Menn	139	100	37	34	32	
	Kvinner	12	100	8	25	17	
82-83	Menn	184	100	42	34	27	
	Kvinner	14	100	29	21	29	
84-85	Menn	145	100	39	21		
	Kvinner	17	100	35	41		
86-87	Menn	143	100	37	28		
	Kvinner	18	100	33	33		
88-89	Menn	174	100	46			
	Kvinner	39	100	59			
90-91	Menn	178	100	58			
	Kvinner	40	100	58			

Kilde: NIFU's Forskerpersonalregister. Merknader: 1. Forsker er her definert som alle som driver med FoU-arbeid innen U&H-sektoren eller institutt-sektoren. 2. Antall år for kull 71-72 er 6 år, 10, år, 14 år og 18 år.

Landbruksfag

Tabell 16 Nye forskerrekrutter i U&H-sektoren i ulike årskull som fortsatt er forskere¹ etter 5 år, 9 år, 13 år og 17 år. Landbruksfag etter kjønn. Prosentandeler.

Kull	Antall år	Startår		5 år	9 år	13 år	17 år
		Ant.	%	%	%	%	%
71-72 ²	Menn	23	100	35	26	26	30
	Kvinner	0	100	-	-	-	-
78-79	Menn	31	100	48	45	52	32
	Kvinner	7	100	27	43	57	14
80-81	Menn	30	100	53	50	43	
	Kvinner	16	100	69	56	50	
82-83	Menn	27	100	52	44	41	
	Kvinner	10	100	80	70	60	
84-85	Menn	25	100	68	64		
	Kvinner	14	100	50	43		
86-87	Menn	22	100	77	64		
	Kvinner	14	100	36	29		
88-89	Menn	17	100	88			
	Kvinner	22	100	68			
90-91	Menn	26	100	39			
	Kvinner	15	100	73			

Kilde: NIFU's Forskerpersonalregister. Merknader: 1. Forsker er her definert som alle som driver med FoU-arbeid innen U&H-sektoren eller institutt-sektoren. 2. Antall år for kull 71-72 er 6 år, 10 år, 14 år og 18 år.