

Notat til Norges forskningsråd

**SENTRER OG RANDSONEINSTITUSJONER VED
STATLIGE HØGSKOLER**

Erik Knain

Sentre og randsoneinstitusjoner ved statlige høyskoler

Innholdsfortegnelse

Sammendrag.....	3
1. Innledning.....	3
2. Inndeling i ransoner.....	4
3. Populasjonen.....	8
4. De enkelte lærestedene ransoner.....	11
5. Kommentarer til delsonneinndelingen.....	12
6. Enhetenes organisering.....	13
7. Grunnbevilgninger.....	16
Vedlegg 1 Spørreskjemaet.....	19

Sammendrag

Dette notatet omhandler sentre og randsoner ved regionale høyskoler, eller 'statlige' høyskoler, slik de blir betegnet i statsbudsjettet for 1995 (St. prp. 1 1994-95). Det er en oppfølging av en kartlegging av sentre og randsoner ved universiteter og vitenskapelige høyskoler som ble utført på oppdrag for Norges Forskningsråd tidligere i år (vil bli publisert som Knain E. *Sentre og randsoner ved norske universiteter og vitenskapelige høyskoler*, Rapport 13/94, Utredningsinstituttet. Rapporten foreligger som U-notat 5/94 "Senter- og randsoner ved norske universiteter og vitenskapelige høyskoler", Utredningsinstituttet).

Tilsammen 21 FoU-utførende enheter mottok spørreskjema. Av disse inngår 17 enheter i høyskolenes randsoner. Randsonen ved de statlige høyskolene viser seg å være mer ensartet enn tilfellet er for randsonene ved universiteter og vitenskapelige høyskoler. Femten av enhetene er selvstendige stiftelser, mens de øvrige 2 enhetene er en del av lærestedene. Den dominerende tilknytningsformen i randsonen er rammeavtale eller samarbeidsavtale. Av de 17 enhetene mottok 8 størstedelen av grunnbevilgningen i 1993 fra Norges forskningsråd samt en mindre del fra fylkeskommuner. Ingen enheter mottok grunnbevilgning fra universiteter eller høyskoler. Fylkeskommunene hadde bidro med stiftelseskapital for 10 av enhetene.

1 Innledning

Bakgrunnen for kartleggingene er at det i de senere årene har blitt opprettet en rekke nye sentre og institusjoner med tilknytning til universiteter og høyskoler i Norge. Initiativet har dels kommet fra lærestedene, dels fra andre. Det har vært forskjellige motiver bak opprettelsene. Resultatet er en rekke enheter med ulike tilknytninger til lærestedet, ulik finansiering, ulike funksjoner og ulik organisering med vesentlige forskjeller enhetene imellom, fra rene universitetssentre til autonome forskningsinstitutter. I Rapport 13/94 var det derfor nødvendig å avgrense randsonen både mot lærestedets "ordinære" institutter og mot de selvstendige instituttene i instituttsektoren som har svak eller ingen tilknytning til lærestedet. En rent juridisk avgrensning ville gitt en for snever randsoner ved at den ikke ville omfatte randsoner som har en sterk tilknytning til lærestedet økonomisk, gjennom eierinteresser, ved deling av ressurser, og ulike former for formalisert samarbeid. En avgrensning som utelukkende rettet seg mot

ulike former for formelt og uformelt samarbeid og faglig tilknytning ville på den annen side gi et for vidt ransonebegrep ved at store deler av den "ordinære" instituttsektoren vil falle inn under begrepet.

2 Inndeling i randsoner

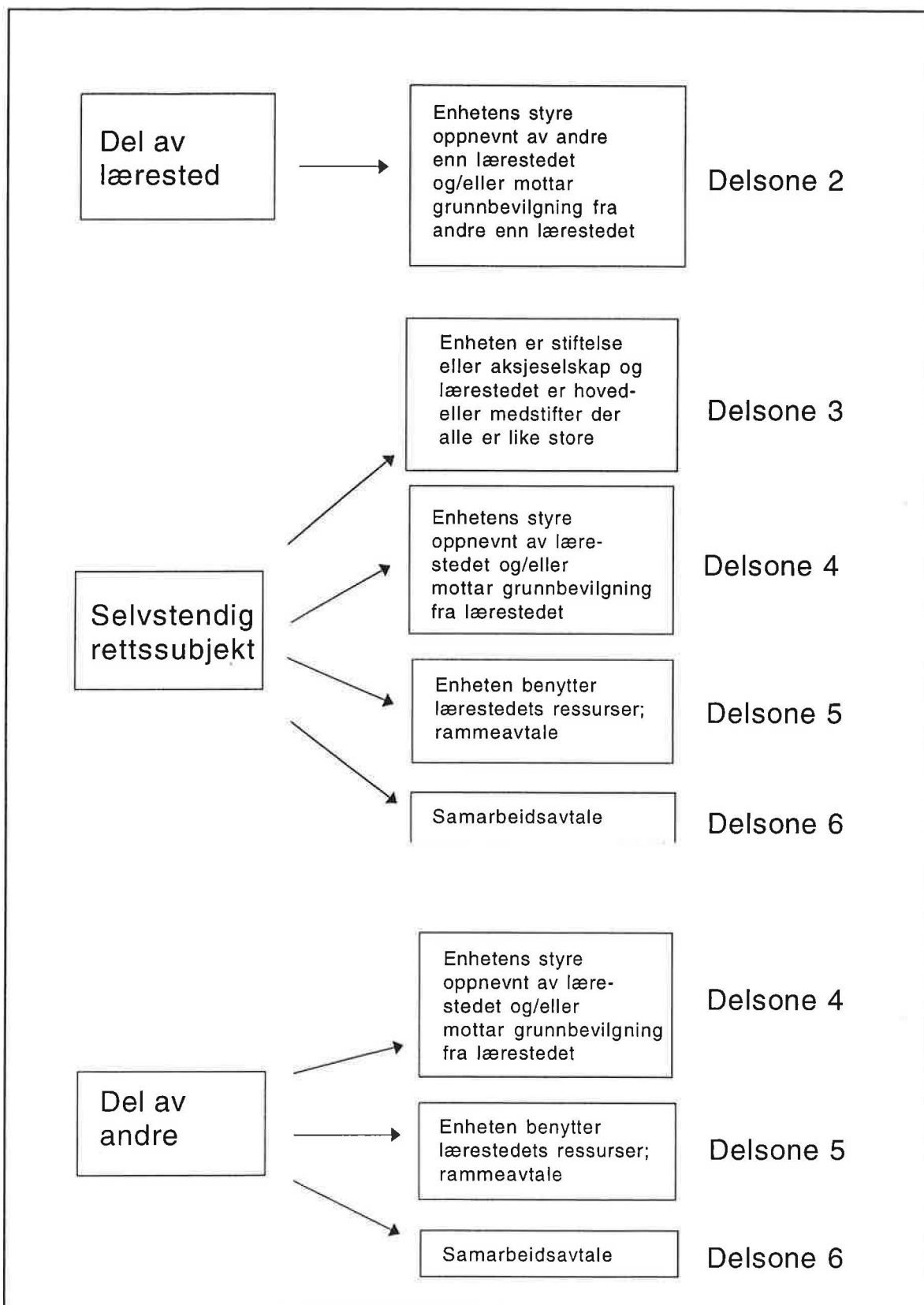
Randsoneenheter ved de statlige (tidl. regionale) høyskolene har en langt mer ensartet tilknytning til lærestedene enn tilfellet er blant randsoneenheter ved universiteter og vitenskapelige høyskoler. I de regionale randsonene finner vi i hovedsak autonome stiftelser med rammeavtale eller samarbeidsavtale med lærestedet. I dette notatet benytter vi i hovedsak samme randsonebegrep som i Rapport 13/94. Dette randsonebegrep tar utgangspunkt i formelle juridiske kriterier, dvs. forhold ved enhetene som rettssubjekter (juridiske personer): Er de selvstendige eller tilknyttet andre rettssubjekter? Hvem oppnevner enhetenes styrer? Men vi ser også på enhetenes grunnbevilgninger og deling av ressurser med universitetet eller høyskolen. Gjennom de ulike kriteriene vil randsonebegrepet bli splittet opp ved at forskjellige kriterier for ulike enheter blir oppfylt. Isteden for en samlet randsone får vi flere delrandsoner (se Rapport 13/94).

Vårt randsonebegrepet ble i utgangspunktet utviklet for universitetenes og de vitenskapelige høyskolenes randsoner, hvor valg av tilknytning til lærestedet og organiseringsform viser en større variasjon. Vi ha imidlertid tatt utgangspunkt i samme randsonebegrep for at de to undersøkelsene skal kunne sees i sammenheng. Hovedforskjellene i forhold til randsonebegrepet i Rapport 13/94 er at vi bare har én delsoner for de lærestedsunderlagte enhetene, og dessuten har lagt til grunn at enheter med samarbeidsavtaler kan ha en randsonetilknytning.

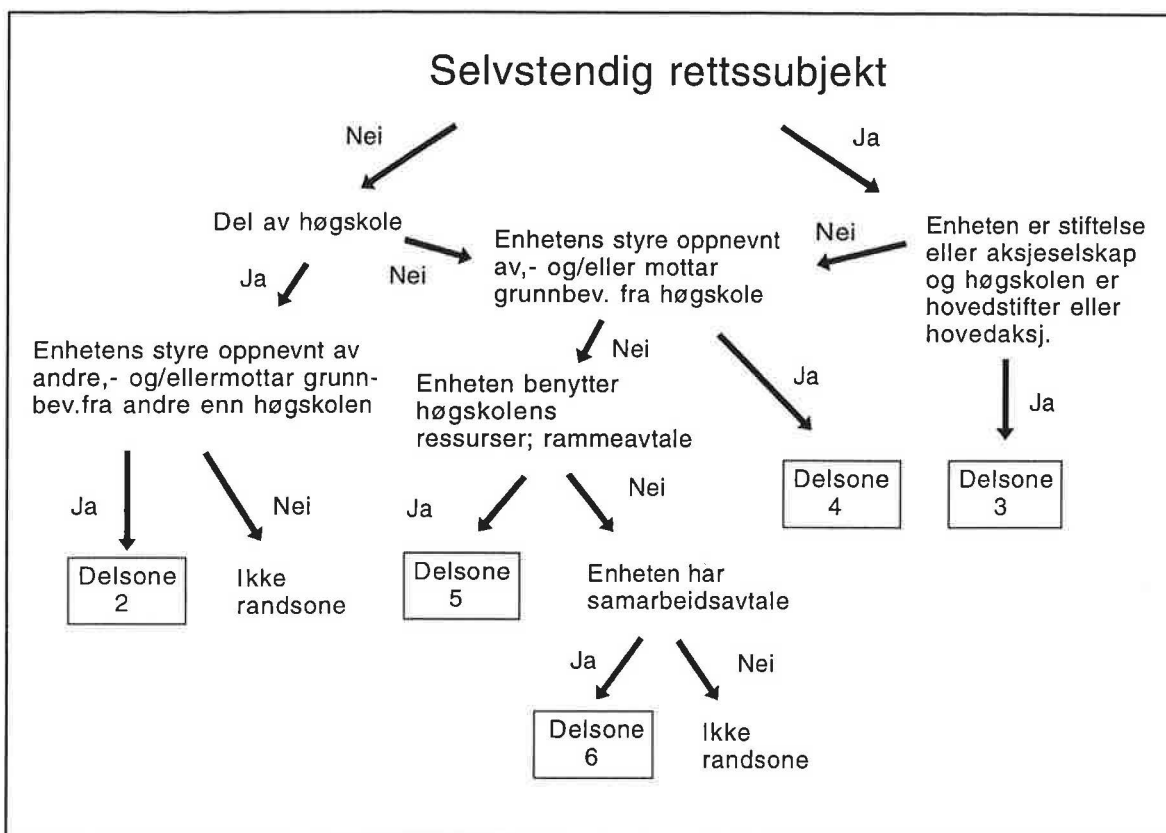
De ulike delrandsonene kan grupperes i en indre og en ytre randsone. Den indre randsonen omfatter lærestedsunderlagte enheter (delsone 2), mens den ytre randsonen omfatter de øvrige delrandsonene (delsone 3, 4, 5 og 6).

Figur 1 viser de ulike delrandsonenes tilknytning til lærestedet. Litt forenklet kan vi si at stigende delrandsonenummer indikerer fjernere forhold til lærestedet.

Sammenhengen mellom kriteriene og delsonene er illustrert og utdypet i Vedlegg 2 i Rapport 13/94. Figur 2 viser det samme diagrammet i modifisert utgave. I denne figuren er delsoner 1 uaktuell og delsoner 6 er lagt til, se nedenfor.



Figur 1 De ulike delsonene knyttet til randsonekriteriene og enhetenes juridiske status.



Figur 2 Randsonekriteriene er satt inn i et beslutningstre. En gitt enhet sammenholdes med kriteriene med start øverst.

De fleste delsonene i Figur 1 er i tråd med inndelingen i Rapport 13/94. Vi finner imidlertid to endringer: Den indre randsonen i lærestedet er ikke splittet opp i enheter som er direkte underlagt kollegiet på den ene siden og "ordinære" enheter som er underlagt et fakultet eller et institutt på den andre. Denne oppsplittingen er av mindre interesse for regionale høyskoler ettersom svært få enheter i denne sektoren er en juridisk del av lærestedet, og særlig ettersom høyskolene har en "flatere" organisatorisk oppbygning enn tilfellet er for universitetene. Den ytre randsonen har fått et tillegg ved at også enheter med samarbeidsavtaler er inkludert (delsone 6). Vi har erfaring for at samarbeidsavtaler kan være like omfattende som økonomiske rammeavtaler, og omfatte f.eks. personellutveksling, undervisning og prosjektsamarbeid. Avtalene kan imidlertid også være av et mer beskjedent omfang. Det kan derfor reises tvil om enhetene med samarbeidsavtaler i delson 6 egentlig kan regnes som randsoneenheter etter våre begreper, siden vårt spørreskjema ikke berører innholdet i avtalene.

Det er ingen aksjeselskaper i populasjonen. Denne organiseringsformen er derfor utelatt i delson 3 i forhold til Rapport 13/94.

Den indre randsonen:

Delsone 2. Lærestedsunderlagte enheter med ekstern styreoppnevning eller grunnfinansiering. Enheten avviker fra "ordinære" enheter i lærestedet ved at enheten mottar minst halvparten av grunnbevilgningen fra andre instanser eller institusjoner enn lærestedet den er underlagt, og/eller minst halvparten av styrerepresentantene er oppnevnt av andre instanser eller institusjoner enn lærestedet selv.

Den ytre randsonen:

Delsone 3. Stiftelser og aksjeselskaper hvor lærestedet har eierinteresser. Enheten er organisert som en stiftelse. Lærestedet er medstifter enten som hovedstifter eller som største medstifter, evt. kan alle stifterne være like store.

Delsone 4. Enheter med grunnbevilgning eller styreoppnevning fra lærestedet. Enheten er ikke formelt en del av nærmeste høgskole, men mottar minst halvparten av sin grunnbevilgningen derfra, og/eller nærmeste høgskole oppnevner minst halvparten av styrerepresentantene til enheten. Videre kreves at enheten ikke oppfyller kravene til delrandsonen 3.

Delsone 5. Rammeavtale eller deling av ressurser. Enheten faller utenfor delsonene 2-4, men har en tilknytning til nærmeste høgskole gjennom rammeavtale eller deling av ressurser. Det eksakte kriteriet for denne delrandsonen er som følger: Enheten benytter nærmeste høgskoles lokaler eller grunn uten å betale for det, *eller* enheten har rammeavtale med lærestedet *eller* enheten deler utstyr og administrative tjenester med lærestedet uten å betale for det.

Delsone 6. Enheten har formell samarbeidsavtale med lærestedet.

Enheten har ikke økonomisk rammeavtale. Samarbeidsavtalen kan være mer eller mindre omfattende, og være konkret eller generelt utformet.

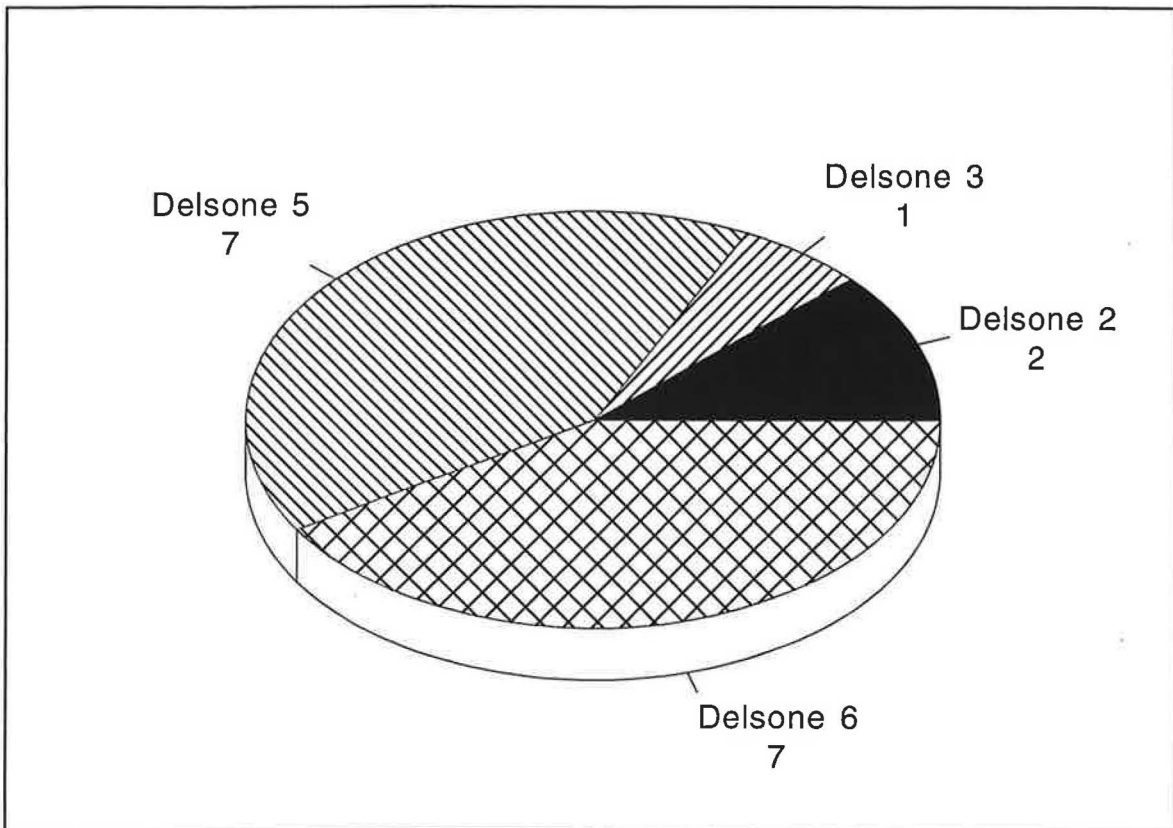
3 Populasjonen

Populasjonen ble bestemt på grunnlag av opplysninger fra den nasjonale FoU-statistikken og fra Rapportene 1-6 "Styrking og samordning av det regionale kunnskapssystemet" avgitt i mars 1992 av utredningsgrupper oppnevnt av Kirke-, utdannings- og forskningsdepartementet. I den forrige randsonundersøkelsen for universiteter og vitenskapelige høgschooler ble et utkast til randsoner sendt til de respektive lærestedene for kommentarer. Dette ble av tidshensyn ikke gjort i denne undersøkelsen. Populasjonen omfatter 21 enheter som mottok spørreskjema. Spørreskjemaet var en forenklet utgave av spørreskjemaet som ble sendt til randsonene ved universiteter og vitenskapelige høgschooler, se Vedlegg 1. Vi mottok svar fra samtlige enheter. Sytten enheter kom med i den regionale randsonen. Øvrige enheter falt utenfor randsonekriteriene eller ga beskjed om at de var uaktuelle. Figur 3 viser de 17 enhetene fordelt på delsoner. De to enhetene i den indre randsonen er Barnevernets utviklingssenter i Nord-Norge og Senter for adferdsforskning i delson 2. I delson 3 finner vi Telemarksforskning - Notodden.

Som det framgår av oversiktene nedenfor har 15 av de 26 statlige høgschoolene randsoneneenheter i denne undersøkelsen.

Statlige høgschooler med randsoneneenheter

Agder, Høgschoolen i
Bodø, Høgschoolen i
Finnmark, Høgschoolen i
Gjøvik, Høgschoolen i
Harstad, Høgschoolen i
Lillehammer, Høgschoolen i
Molde, Høgschoolen i
Nord - Trøndelag, Høgschoolen i
Oslo, Høgschoolen i
Sogn og Fjordane, Høgschoolen i
Stavanger, Høgschoolen i
Sør-Trøndelag, Høgschoolen i
Telemark, Høgschoolen i
Tromsø, Høgschoolen i
Volda, Høgschoolen i



Figur 3 Enhetene fordelt på delsoner. Den inde randsonen omfatter delson 2, mens øvrige delsoner utgjør den ytre randsonen.

Østfold, Høgskolen i
 Ålesund, Høgskolen i

Høgskoler uten randsoneneenheter i denne undersøkelsen

Akershus, Høgskolen i
 Bergen, Høgskolen i
 Buskerud, Høgskolen i
 Hedmark, Høgskolen i
 Narvik, Høgskolen i
 Nesna, Høgskolen i
 Stord/ Haugesund, Høgskolen i
 Vestfold, Høgskolen i
 Samisk høgskole

Det kan være flere grunner til at flere av høgskolene ikke har randsoneneenheter i vår undersøkelse. Rapportene 1-6 "Styrking og samordning av det regionale

kunnskapssystemet" gir indikasjoner på at det er store forskjeller høgskolene imellom med hensyn til FoU-intensivitet og hvordan FoU-aktivitetene er organisert. Høgskoler som har stiftelser i sin randsone har lagt mye av forskningsaktiviteten til disse, andre har FoU-avdelinger i høgskolen. Noen høgskoler har ikke særskilte FoU-avdelinger, men har istedet en felles "pott" som personalet ved høgskolen kan søke midler fra. En sammenligning med grunnlagsmaterialet til Skodvien O.J., Kyvik S. *Forskning og annen faglig aktivitet i den regionale høgskolesektoren* Rapport 4/94, Utredningsinstituttet, viser at av de tidligere distriktshøgskolene som inngår i "høgskolene uten randsoneenheter" i oversikten over, er det bare personale ved Hedmark DH som oppgir at en del av FoU-aktiviteten utføres i stiftelser.

Andre grunner til at flere av høgskolene ikke har randsoneenheter i vår undersøkelse er at vi i tråd med undersøkelsen for universiteter og vitenskapelige høgskoler ikke har inkludert avdelinger av enheter hvis hovedavdelingene ikke er med i populasjonen. Slike avdelinger finner vi flere av i Nord-Norge: Statens forskningsstasjoner for landbruk i Tromsø, Bodø og Tjøtta, Jordforsk i Bodø, Norsk institutt for landbruksøkonomisk forskning i Bodø, Arbeidsforskningsinstituttet i Bodø, Norsk institutt for by- og regionforskning i Alta, SINTEF-Molab i Mo og Rana og Televerkets forskningsavdeling i Tromsø. (Rapport 1: "Styrking og samordning av det regionale kunnskapssystemet" s. 19). Blant forskningsstiftelsene i Nord-Norge finner vi de 4 aksjeselskapene i NORUT-gruppen A/S (Fiskeriforskning A/S, Informasjonsteknologi AS, Samfunnsforskning A/S og Teknologi A/S). NORUT - Teknologi A/S har samarbeidsavtale med Høgskolen i Narvik, men oppfatter seg ikke som en randsoneinstitusjon til høgskolen.

4 De enkelte lærestedenes randsoner

De enkelte høgskolenes randsoneneenheter er listet nedenfor. Randsoneneenheterenes delsoneplassering er angitt med et nummer i henhold til delsonebeskrivelsene i Kap 2. Enhetene er knyttet opp mot de nye statlige høgskolene som har tatt opp i seg de tidligere regionale høgskolene. Møreforsknings 3 avdelinger er knyttet til hver sin høgskole, se oversikten nedenfor, både på grunn av avdelingenes størrelse og på grunn av at avdelingene har egne rammeavtaler med høgskolene. Denne oppsplittingen er ikke gjort for avdelingskontorene til Agderforskning og Nord-Trøndelagsforskning, hvor vi ikke har funnet en slik spesifisering av avtalene. Møreforsknings 3 avdelinger teller ellers i dette notatet som en enhet.

Høgskolen i Agder

Agderforskning *Delsone 6*

Høgskolen i Bodø

Nordlandsforskning *Delsone 5*

Høgskolen i Finnmark

Finnmarksforskning *Delsone 5*

Høgskolen i Harstad

FoU-stiftelsen ved Høgskolen i Harstad *Delsone 5*

Høgskolen i Lillehammer

Østlandsforskning *Delsone 6*

Høgskolen i Molde

Møreforskning, avd. Molde *Delsone 5*

Høgskolen i Nord-Trøndelag

Nord-Trøndelagsforskning *Delsone 6*

Høgskolen i Sogn og Fjordane

Vestlandsforskning *Delsone 6*

Høgskolen i Stavanger

Rogalandsforskning *Delsone 6*

Senter for adferdsforskning *Delsone 2*

Høgskolen i Sør-Trøndelag

Stiftelsen for informasjonsteknologisk prosjektvirksomhet ved Trondheim
ingeniørhøgskole *Delsone 5*

Høgskolen i Telemark

Telemarksforskning - Notodden *Delsone 3*

Telemarksforskning - Bø *Delsone 5*

Telemark teknisk-industrielle utviklingssenter *Delsone 6*

Høgskolen i Tromsø

Barnevernets utviklingssenter i Nord - Norge *Delsone 2*

Høgskolen i Volda

Ivar Aasen - senteret *Delsone 5*

Møreforskning *Delsone 5*

Høgskolen i Østfold

Stiftelsen Østfoldforskning *Delsone 6*

Høgskolen i Ålesund

Møreforskning, avd. Ålesund *Delsone 5*

5 Kommentarer til delsoneninndelingen

Randsonen ved statlige høgskoler framstår som ganske ensartet i denne undersøkelsen. Enhetene i den indre randsonen, Barnevernets utviklingssenter i Nord-Norge og Senter for adferdsforskning er en del av hhv. Høgskolen i Tromsø og Høgskolen i Stavanger. Alle enhetene i den ytre randsonen er selvstendige stiftelser. Ser vi bort fra Telemarksforskning - Notodden finner vi dessuten alle enhetene i den ytre randsonen i delsonene 5 (rammeavtale og felles ressurser) eller 6 (samarbeidsavtale). Som nevnt innledningsvis kan forskjellige grader av tilknytning skjule seg bak en samarbeidsavtale, avhengig av avtalens innhold. Som vi skal se i Kap. 6 og 7 har flere enheter en ekstern innflytelse gjennom

styreoppnevninger og grunnbevilgninger. Ingen enheter får imidlertid en overveiende del av grunnbevilgningen fra høgskolen, eller får en overveiende del av styret oppnevnt av høgskolen. Vi finner derfor ingen enheter i delsonen 4. Det er heller ingen enheter i populasjonen som er del av annet rettssubjekt enn en høgskole.

Barnevernets utviklingscenter er ett av 4 nyopprettede regionsentra for kompetanseutvikling innen barnevernet. De 4 sentrene har forskjellig organisering. Barnevernets utviklingscenter er organisert som et prosjekt med eget styre, og er en del av Universitetet i Tromsø. Enheten mottar ekstern grunnbevilgning, og er følgelig plassert i delsonen 2 sammen med Senter for adferdsforskning.

Telemarksforskning - Notodden er eneste enhet i delsonen 3. Høgskolen i Telemark har bidratt med 50% av stiftelseskapitalen mens Kommunenes sentralforbund og Statens utdanningskontor hver har bidratt med 25%. Østlandsforskning kommer til å inngå samarbeidsavtaler med Høgskolene i Lillehammer, Gjøvik og Hedmark. Vi har vurdert tilknytningen til Høgskolen i Lillehammer som sterkest, siden Østlandsforskning har delte forskerstillinger med denne høgskolen.

Det er nesten ingen overlapp mellom randsonen i denne undersøkelsen for statlige høgskoler og forrige undersøkelse for universiteter og vitenskapelige høgskoler. En ville funnet et visst overlapp hvis samarbeidsavtaler hadde vært et randsonekriterium også i den forrige undersøkelsen. Det eneste tilfellet av overlapp var Norsk Institutt for Skogforskning (NISK) i randsonen til Norges Landbrukshøgskole som har samarbeidsavtale med Høgskolen i Nord-Trøndelag.

6 Enhetenes organisering

Som allerede nevnt er alle enhetene selvstendige stiftelser i den ytre randsonen, med to unntak. Barnevernets utviklingscenter er organisert som et prosjekt med eget styre. Enheten er en del av universitetet i Tromsø. Senter for adferdsforskning er en del av Høgskolen i Stavanger og mottar grunnbevilgning fra KUF, som også oppnevner enhetens styre.

I Tabell 1 er enhetene gruppert etter opprettelsesår.

Tabell 1. Enhetene gruppert etter opprettelsesår.

Periode	Antall opprettelser
1973-79	3
80-84	2
85-89	9
90-94	3
Totalt	17

Vi ser at de fleste enhetene er opprettet i perioden 1985 - 1989. I intervallet 1990 - 94 finner vi senterdannelsene i populasjonen (Barnevernets utviklingscenter i Nord-Norge, Ivar Aasen - senteret og Senter for adferdsforskning). Barnevernets utviklingscenter er den eneste enheten i populasjonen som er opprettet for et avgrenset tidsrom.

Tabell 2. De 15 stiftelsene i populasjonen gruppert etter stiftere. "Andre" omfatter foreninger, offentlige instanser og næringslivet.

Stiftere	Antall	Herav fylkesk./høgsk. hovedstifter
Fylkeskommune + andre	9	7
Høgskole + andre	2	1
Andre stiftere	4	
N(15)	15	8

Vi ser at fylkeskommunen var medstifter for et flertall av stiftelsene i populasjonen (9). For 7 av disse stiftelsene var fylkeskommunen hovedstifter eller en av like store hovedstiftere. Av disse igjen finner vi 5 enheter som i 1993 mottok grunnbevilgningen fra Norges forskningsråd og fylkeskommune (se neste avsnitt). I oversikten nedenfor listes de 7 enhetene hvor fylkeskommunen var hovedstifter eller en av like store hovedstiftere. "*" angir at enheten mottok grunnbevilgningen fra Norges forskningsråd og fylkeskommune.

Finnmarksforskning *
 Møreforskning *
 Nordlandsforskning *
 Nord-Trøndelagsforskning
 Rogalandsforskning *
 Telemarksforskning - Bø *
 Telemark teknisk-industrielle utviklingssenter

Tabell 3 oppsummerer enhetenes styreoppnevning.

Tabell 3. Enhetene gruppert etter største styreoppnevner.

Største styreoppnevner	Antall
Rådet	11 ¹
Høgskoler	2
Fylkeskommune	2
Departement	1
Flere like store	1
Totalt	17

Rådsforsamlingen eller årsmøtet er største styreoppnevner for et klart flertall av enhetene. I den indre randsonen oppnevner flere instanser 1 representant hver for Barnevernets utviklingssenter i Nord-Norge, men fylkeskommunen og fylkesmannen i Troms oppnevner tilsammen 2. Senter for adferdsforskning får oppnevnt hele styret av KUF. I gruppen hvor høgskoler er største styreoppnevner finner vi Østlandsforskning og FoU-stiftelsen ved Høgskolen i Harstad. For begge enhetene er det flere høgskoler som er involvert, slik at kriteriene til delsonen 4 ikke er oppfylt.

Seks av enhetene får oppnevnt styrerepresentanter av nærmeste høgskole. Av disse var 5 organisert som stiftelser. De høgskoleoppnevnte styrerepresentantene utgjør et mindretall av de enkelte enhetenes styrer. Fylkeskommunen oppnevner styrerepresentanter for 5 enheter, også disse utgjør et mindretall i de respektive styrene. Enheter innen begge kategoriene er listet nedenfor.

¹For Østfoldforskning oppretter Rådsforsamlingen styret etter innstilling fra Høgskolen i Østfold.

Enheter hvor høgskoler oppnevner et mindretall av styrerepresentanter. Største styreoppnevner angis i parentes.

Agderforskning (Rådet)

Barnevernets utviklingssenter i Nord-Norge (Flere)

FoU-stiftelsen ved Høgskolen i Harstad (Høgskolen i Harstad)

Møreforskning (Rådet)

Telemarksforskning - Bø (Rådet)

Østlandsforskning (Flere)

Enheter hvor fylkeskommuner oppnevner et mindretall av styrerepresentanter. Største styreoppnevner angis i parentes.

Barnevernets utviklingssenter i Nord-Norge (Flere)

Nordlandsforskning (Rådet)

Telemarksforskning - Bø (Rådet)

Vestlandsforskning (Fylkesutvalget i Sogn og Fjordane)

Østlandsforskning (Flere)

7 Grunnbevilgninger

Respondentene ble bedt om å fordele grunnbevilgningen i 1993 (definert som bevilgninger som ikke var prosjekt-, program-, eller oppdragsmidler) mellom universitet eller høyskole, Norges forskningsråd, Departementer, eller andre. Den vanligste grunnbevilgningsformen i den regionale randsonen var at enheten mottar hoveddelen av grunnbevilgningen fra Norges forskningsråd samt en mindre del fra fylkeskommunen. Dette gjelder 8 av enhetene. Grunnbevilgningen fra fylkeskommunen var typisk 1/2 - 1/3 av grunnbevilgningen fra Forskningsrådet i denne gruppen. Fire enheter mottok hele grunnbevilgningen fra Norges Forskningsråd, mens 3 enheter oppga at de ikke mottok grunnbevilgning i 1993. Andre kilder var et departement og en privat stiftelse. Ingen av enhetene mottok grunnbevilgning fra et universitet eller en høyskole. Tabell 1 viser populasjonen fordelt på grunnbevilgningskilder.

Tabell 1. Enhetene gruppert etter grunnbevilgningkilder.

Grunnbevilgningskilder	Antall enheter
Universitet eller høyskole	0
Norges forskningsråd	4
Departement	1
Forskningsrådet og fylkeskommune	8 ²
Andre	1
Ingen	3
Totalt	17

Nedenfor listes de enkelte enhetene i hver kategori.

Grunnbevilgning fra Norges forskningsråd

Agderforskning

Nord-Trøndelagsforskning

² Både Stavanger kommune og fylkeskommunen gir grunnbevilgning til Rogalandforskning

Stiftelsen Østfoldforskning
Telemark Teknisk-industrielle utviklingssenter

Grunnbevilgning fra departement

Senter for adferdsforskning

Grunnbevilgning fra Forskningsrådet og fylkeskommune

Finnmarksforskning
Møreforskning
Nordlandsforskning
Rogalandsforskning
Telemarksforskning - Notodden
Telemarksforskning - Bø
Vestlandsforskning
Østlandsforskning

Andre konstellasjoner

Barnevernets utviklingssenter i Nord-Norge *Mottar grunnbevilgning fra Barne- og
familiedepartementet og Stiftelsen Wøyen.*

Ingen grunnbevilgning

Ivar Aasen - senteret *Enhet i etableringsfase*
Stiftelsen for informasjonsteknologisk prosjektvirksomhet ved Trondheim
ingeniørhøgskole
FoU-stiftelsen ved Høgskolen i Harstad

Vedlegg 1 Spørreskjemaet

SENTER OG RANDSONEINSTITUSJONER

Vi ber om opplysninger pr. mars 1994 hvis ikke annet angis.

I. Informasjon om enheten*Dersom enheten er et selvstendig rettssubjekt, ber vi Dem besvare sp. 1.***1 a. Er enheten organisert som (sett kryss):** Stiftelse Aksjeselskap Annen organisering (spesifiser) _____**b. Hvis enheten er organisert som stiftelse, oppgi hovedstifterne og deres andel av stiftelseskapitalen:**

_____ %

_____ %

_____ %

c. Hvis enheten er organisert som aksjeselskap, oppgi de største aksjonærene:

_____ %

_____ %

_____ %

2 Hvis enheten er en del av annet selvstendig rettssubjekt, oppgi hvilket (sett kryss): Universitet eller høyskole, spesifiser hvilken: _____ Staten Norges forskningsråd Bedrift/konsern Stiftelse Annet rettssubjekt, spesifiser _____**3 a. Er enheten opprettet for et avgrenset tidsrom? ja nei** **b. Hvis ja, oppgi periode:** _____**4. Vi ber Dem oppgi hvilke(n) instans(er)/institusjon(er) som oppnevner enhetens styre, samt antall representanter som hver enkelt instans/institusjon oppnevner.**Institusjon:

Universitet/vit.høyskole (spesifiser)

Antall representanter

Norges forskningsråd

Departementer

Andre (spesifiser) _____

7. Grunnfinansiering i 1993 (omfatter bevilgninger som ikke er prosjekt-, program-, eller oppdragsmidler) Vi ber Dem oppgi beløp og finansieringskilde.

<u>Finansieringskilde:</u>	<u>Beløp</u> (i 1000 kr)
Universitet/ høyskole (spesifiser)	_____
_____	_____
_____	_____
Norges forskningsråd	_____
Departementer	_____
Andre (spesifiser)	_____
_____	_____
_____	_____

III Personalopplysninger

- 1 a. Hvor mange personer med universitets- eller høyskoleutdanning som utførte eller administrerte forskning og utvikling (*FoU-personer*) hadde arbeidsplass ved enheten pr. 01.10.93 totalt? _____

Herav (I b ber vi Dem oppgi antall ansatte FoU-personer ved enheten pr. 01.10.93.)

- b. Antall FoU personer ansatt ved enheten _____

b1. Hvor mange av disse hadde hovedstilling ved enheten og bistilling i eksterne institusjoner? _____

Bistilling hvor _____

b2. Hvor mange hadde bistilling ved enheten, men hovedstilling i ekstern institusjon? _____

Hovedstilling hvor _____

- c. Antall FoU-personer ansatt ved annen institusjon som utførte minst et månedsverk ved enheten i 1993. Oppgi hver enkelt institusjon og antall personer.

<u>Institusjon</u>	<u>Antall</u>
_____	_____
_____	_____
_____	_____
_____	_____

7. Grunnfinansiering i 1993 (omfatter bevilgninger som ikke er prosjekt-, program-, eller oppdragsmidler) Vi ber Dem oppgi beløp og finansieringskilde.

<u>Finansieringskilde:</u>	<u>Beløp (i 1000 kr)</u>
Universitet/ høyskole (spesifiser)	_____
_____	_____
Norges forskningsråd	_____
Departementer	_____
Andre (spesifiser)	_____
_____	_____
_____	_____

III Personalopplysninger

- 1 a. Hvor mange personer med universitets- eller høyskoleutdanning som utførte eller administrerte forskning og utvikling (*FoU-personer*) hadde arbeidsplass ved enheten pr. 01.10.93 totalt? _____

Herav (I b ber vi Dem oppgi antall ansatte FoU-personer ved enheten pr. 01.10.93.)

- b. Antall FoU personer ansatt ved enheten _____

b1. Hvor mange av disse hadde hovedstilling ved enheten og bistilling i eksterne institusjoner? _____

Bistilling hvor _____

b2. Hvor mange hadde bistilling ved enheten, men hovedstilling i ekstern institusjon? _____

Hovedstilling hvor _____

- c. Antall FoU-personer ansatt ved annen institusjon som utførte minst et månedsverk ved enheten i 1993. Oppgi hver enkelt institusjon og antall personer.

<u>Institusjon</u>	<u>Antall</u>
_____	_____
_____	_____
_____	_____
_____	_____