



Arbeidsnotat
2018:13

Skolebidragsindikatorer for videregående skoler i Finnmark 2017-2018

Ester Rønsen

NIFU

Arbeidsnotat
2018:13

Skolebidragsindikatorer for videregående skoler i Finnmark 2017-2018

Ester Rønsen

Arbeidsnotat 2018:13

Utgitt av Nordisk institutt for studier av innovasjon, forskning og utdanning (NIFU)
Adresse Postboks 2815 Tøyen, 0608 Oslo. Besøksadresse: Økernveien 9, 0653 Oslo.

Prosjektnr. 20029

Oppdragsgiver Finnmark fylkeskommune
Adresse Henry Karlsens plass 1, 9800 Vadsø

Forsidebilde Getty Images

ISBN 978-82-327-0372-2
ISSN 1894-8200 (online)



Copyright NIFU: CC BY-NC 4.0

www.nifu.no

Forord

Utdanningsdirektoratet presenterte 11. desember i år skolebidragsindikatorer for alle de videregående skolene i landet. Dette er tredje året det er utarbeidet slike skolebidragsindikatorer. I 2016 ble arbeidet presentert i SØF-rapporten *Skolekvalitet i videregående opplæring* (Falch m.fl. 2016), og i 2017 i NIFU-rapporten *Skolebidragsindikatorer i videregående skole* (Markussen m.fl. 2017). I år har Utdanningsdirektoratet utarbeidet skolebidragsindikatorerne. De er presentert i Skoleporten (Utdanningsdirektoratet 2018).

I dette arbeidsnotatet presenteres skolebidragsindikatorer for de fylkeskommunale videregående skolene i Finnmark hver for seg og samlet. Finnmark fylkeskommune har vært oppdragsgiver. Eifred Markussen og Rune B. Reiling har stått for den interne kvalitetssikringen. Ester Rønsen har gjennomført arbeidet og skrevet arbeidsnotatet.

Oslo, 12. desember 2018

Sveinung Skule
Direktør

Roger André Federici
Forskningsleder

Innhold

Sammendrag	7
1 Skolebidrag i Finnmark	9
1.1 Funn fra skolebidragsindikatorene for 2017-18.....	10
1.1.1 Deltakelse	10
1.1.2 Årsbestått	14
1.1.3 Karakterer	18
1.2 Skolebidrag i Finnmark over tid.....	22
Referanser.....	27

Sammendrag

Resultatet fra skolebidragsindikatorene for 2017-18 viser at skolebidraget fra Finnmarks videregående skoler til elever på studieforberevende utdanningsprogram er negativ for både andel elever som fullfører skoleåret og andel elever som består i alle fag. For elever på yrkesfaglig utdanningsprogram, er skolebidraget ikke signifikant forskjellig fra landsgjennomsnittet for andel som har fullført skoleåret og andel som har bestått i alle fag. For yrkesfag er dette en forbedring, da skolebidraget tidligere år har vært lavere enn landsgjennomsnittet for disse to indikatorene. Skolebidraget til læringsutbytte målt med karakterer er ikke forskjellig fra landsgjennomsnittet, uavhengig av utdanningsprogram.

Det er stor variasjon mellom skolene hva angår bidraget til deltakelse og til årsbestått for elever på studieforberevende. Noen skoler ser ut til å bidra likt landsgjennomsnittet, mens andre skoler har et lavere bidrag. For andel bestått er det særlig på Vg1 og Vg3 Finnmark har større utfordringer knyttet til elever på studieforberevende.

Hva angår skolenes bidrag til læringsutbytte målt med karakterer for elever på studieforberevende, er det ingen skoler som ser ut til å gi et positivt bidrag til læringsutbytte, mens en del skoler har et negativt skolebidrag sammenlignet med landsgjennomsnittet.

Det er vanskelig å se tydelige forskjeller mellom Finnmarksskolene bidrag til elevers deltakelse på yrkesfag, men vi finner indikasjoner på at skolebidraget er lavere enn landsgjennomsnittet for Vg1 og Vg2, men signifikant større enn landsgjennomsnittet for Vg3. En mulig forklaring på dette er at umotiverte elever avbryter videregående i større grad enn i resten av landet tidlig i utdanningsløpet, slik at det i Vg3 er en høyere andel motiverte elever enn i landet for øvrig.

Skolenes bidrag til læringsutbytte målt med karakterer for elever på yrkesfag ligger over landsgjennomsnittet, men er så vidt ikke signifikant. Det kan være at noe av forklaringen på dette er at en høyere andel elever i Finnmark slutter på skolen før skoleåret er over, og flere av disse ville ha fått lave karakterer og trukket skolebidraget ned om de hadde fortsatt ut skoleåret.

1 Skolebidrag i Finnmark

Den 11. desember 2018 presenterte Utdanningsdirektoratet skolebidragsindikatorer for videregående skoler for skoleåret 2017-18. Dette notatet er en oppsummering av de videregående skolenes bidrag – samlet og enkeltvis – til Finnmark-elevenes læringsutbytte (målt med karakterer), deltakelse og bestått i videregående opplæring. Det er viktig å merke seg at skolebidragsindikatorerne ikke sier noe om hvorfor bidragene er som de er. Imidlertid kan de brukes som et verktøy for å identifisere variasjon mellom skoler og forbedringspunktet ved en eller flere skoler.

I analysen av fylkesbidraget til videregående elevenes læringsutbytte og gjennomføring, er åtte fylkeskommunale videregående skoler i Finnmark inkludert. Én av disse tilbyr kun yrkesfag, mens de resterende syv tilbyr både studieforberevende og yrkesfag.

Fylkesbidraget viser det samlede bidraget til elevene på alle de offentlige skolen i Finnmark. Alle analysene gjøres separat for studieforberevende og yrkesfag. Vi presenterer Finnmarks bidrag til elevene innenfor hver av de tre indikatorene:

1. Læringsutbytte, målt som karakterpoeng
2. Årsbestått, målt som andel elever som står i alle fag et gitt år
3. Deltakelse, målt som andel elever som ikke har sluttet på skolen i løpet av skoleåret

Skolebidraget til hver indikator defineres som forskjellen mellom forventede resultater, basert på elevenes forutsetninger, og faktiske resultater til elevene ved hver skole. Elevenes forutsetninger som det tas hensyn til i modellen er karakterer fra forrige nivå på skolen og kjønn, i tillegg til trinn og utdanningsprogram.

Direkte sammenligning av skolebidraget over tid er ikke helt uproblematisk, da modellen som benyttes til å beregne skolens bidrag har endret seg noe. På fylkesnivå vil vi likevel vise resultater fra de to foregående årene.

Signifikansnivået på 5 prosent som Utdanningsdirektoratet opererer med er strengt, og når usikkerhetsintervallet så vidt overlapper med null, kan vi legge noe større vekt på om det estimerte skolebidraget er over eller under landsgjennomsnittet.

1.1 Funn fra skolebidragsindikatorne for 2017-18

Her presenterer vi funn fra skolebidragsindikatorne for skoleåret 2017-18. For hver indikator ser vi på studieforbereidende og yrkesfaglig utdanningsprogram hver for seg. Vi ser på Finnmark sammenlignet med resten av landet, vi ser på bidraget fra hver enkelt av de videregående skolene i Finnmark, og vi ser på forskjeller mellom de ulike trinnene på videregående (Vg1, Vg2 og Vg3).

1.1.1 Deltakelse

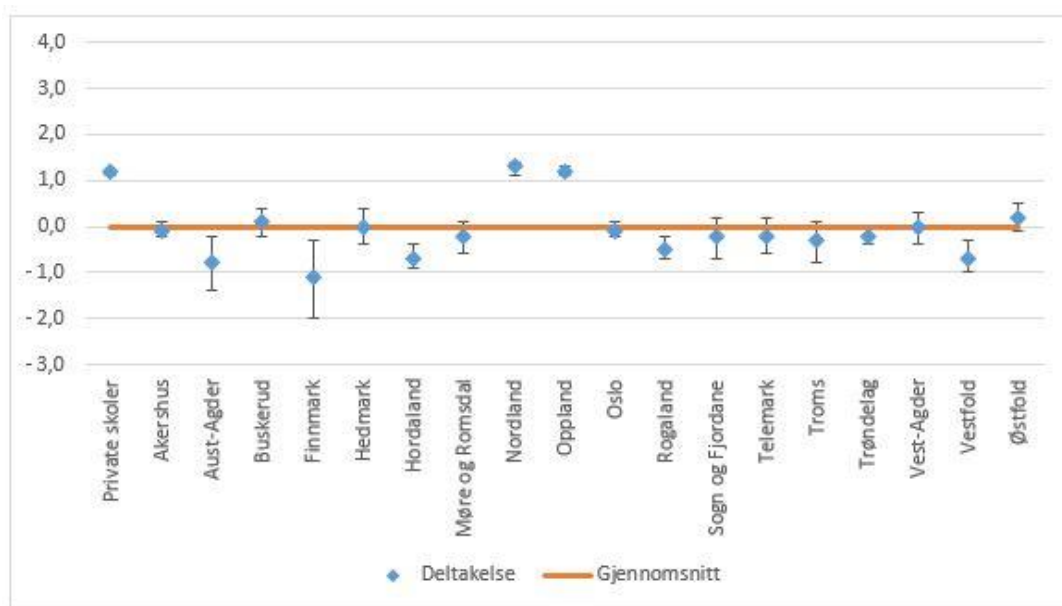
Deltakelse defineres som andel elever som ikke slutter på skolen i løpet av skoleåret. Det er ikke et krav at man står i alle fag, kun at man ved utgangen av skoleåret fortsatt er elev ved skolen.

Skolebidragsindikatoren defineres som forskjellen mellom faktisk prosentandel elever som har deltatt og prosentandelen man forventer å ha deltatt, basert på de forutsetningene elevene har. Hvis for eksempel 96 prosent av elevene ved en skole har deltatt, mens forventningen for denne type elever på landsbasis er 93 prosent, vil skolebidraget for denne skolen være 3 prosentpoeng.

Studieforbereidende

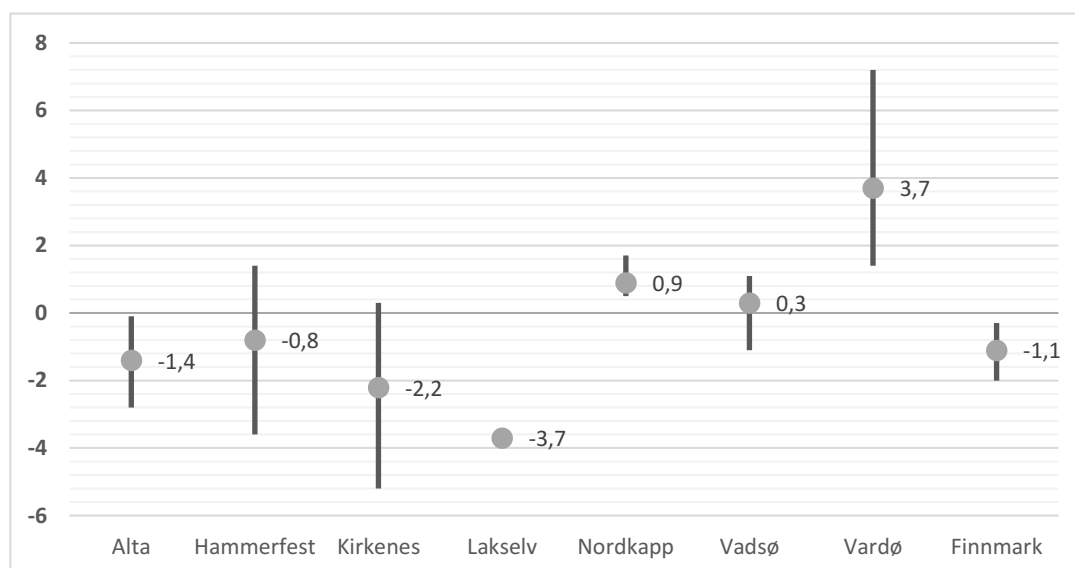
I figur 1 ser vi skolebidraget til Finnmark for studieforbereidende, sammenlignet med andre fylkeskommuner. Punktene viser til det estimerte skolebidraget til hver fylkeskommune, mens den horisontale linjen som går gjennom hver av disse punktene viser usikkerhetsintervallet. Vi kan være 95 prosent sikre på at skolebidraget er innenfor dette intervallet og det beste estimatet er det angitte punktet. Et estimat som ligger på null betyr at det estimerte skolebidraget ikke er forskjellig fra landsgjennomsnittet for elever med samme forutsetninger. Et estimat over eller under null betyr at det estimerte skolebidraget er større eller mindre enn null. Hvis et estimat ligger over eller under null, men usikkerhetsintervallet til et estimat overlapper med null, kan vi ikke si med høy grad av sikkerhet (95 prosent sannsynlighet) at skolebidraget faktisk er forskjellig fra landsgjennomsnittet. De følgende figurene kan tolkes på samme måte.

I Finnmark er bidraget til deltakelse 1.1 prosentpoeng under landsgjennomsnittet (figur 1). Den faktiske deltakelsen i fylkeskommunen er 97.2 prosent, mens forventet deltakelse for elevene på studieforbereidende er 98.3 prosent. Finnmark sitt estimat for skolebidraget er det laveste blant alle fylkeskommunene.



Figur 1: Fylkesbidrag - Deltakelse for studieforbereidende, 2017-18. Kilde: Utdanningsdirektoratet

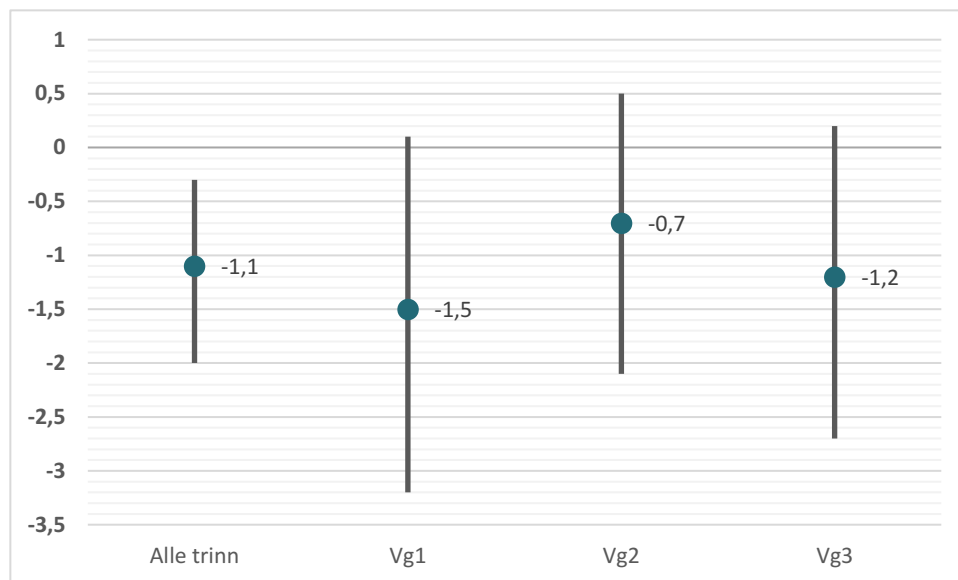
I figur 2 presenteres skolebidraget for hver skole. I tillegg er bidraget for hele Finnmark gjengitt på ny, fra figuren over.



Figur 2: Skolebidrag - Deltakelse for studieforbereidende, 2017-18. Etter skole.

I figur 2 over ser vi stor variasjon mellom skolene hva angår skolens bidrag til deltakelse. Alta og Kirkenes ser ut til å ha et negativt skolebidrag, og henholdsvis 1,4 og 2,2 prosentpoeng færre elever deltar ved disse skolene enn hva man forventer. Nordkapp og Vardø har derimot et positivt skolebidrag, hvor faktisk deltakelse er 100 prosent ved begge skoler.

Lakselv har mangelfulle data som ikke gjør det mulig å regne ut et usikkerhetsintervall. Det vil si at -3.7 prosentpoeng er et høyst usikkert estimat for denne skolen.

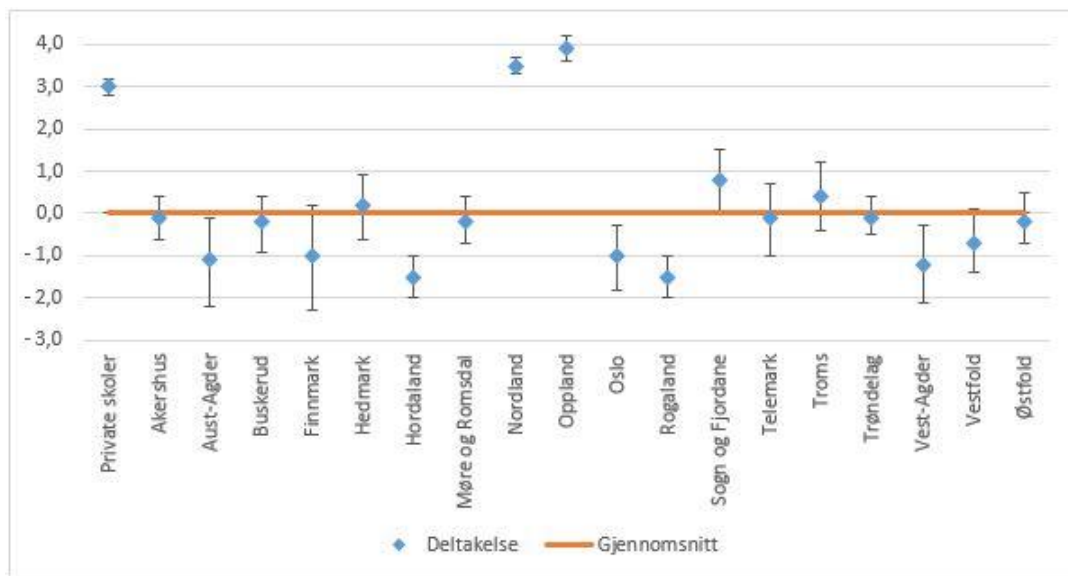


Figur 3: Skolebidrag - Deltakelse for studieforberedende, 2017-18. Etter trinn.

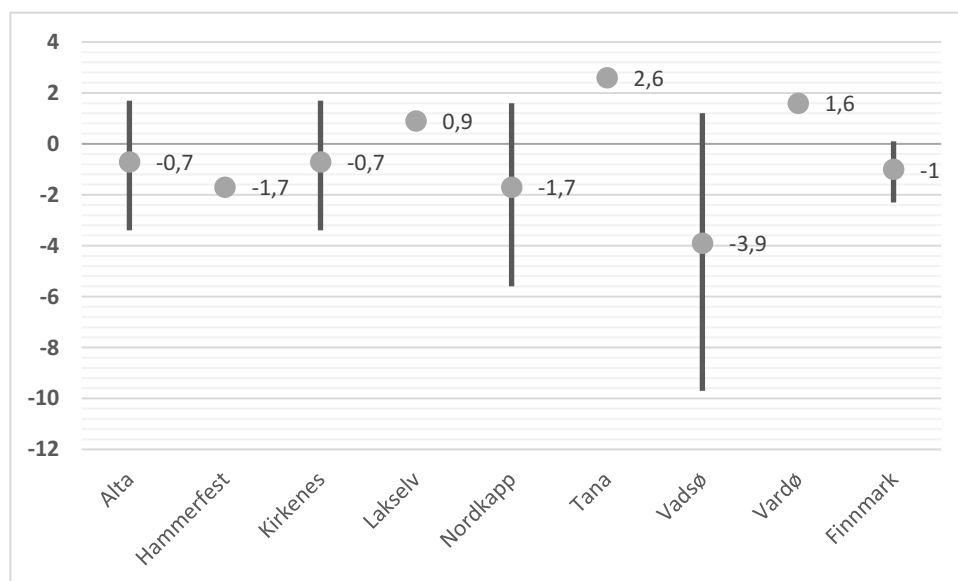
I figur 3 ser vi skolebidraget i Finnmark for hvert skoletrinn. Vi ser det er stor usikkerhet knyttet til hvert av de tre estimatene, som gjør det vanskelig å avgjøre om enkelte trinn har større utfordringer enn andre.

Yrkesfag

Bidraget til deltakelse for elever på yrkesfag i Finnmark er også estimert til å være 1 prosentpoeng under landsgjennomsnittet, med en usikkerhetsmargin som så vidt overlapper med null (figur 4). Vi ser større fylkesvis variasjon her enn for studieforberedende, og Utdanningsdirektoratet påpeker at både et lavere antall elever og høyere andel som avbryter utdanningen blant yrkesfagelever, gir både større variasjon geografisk og over tid.

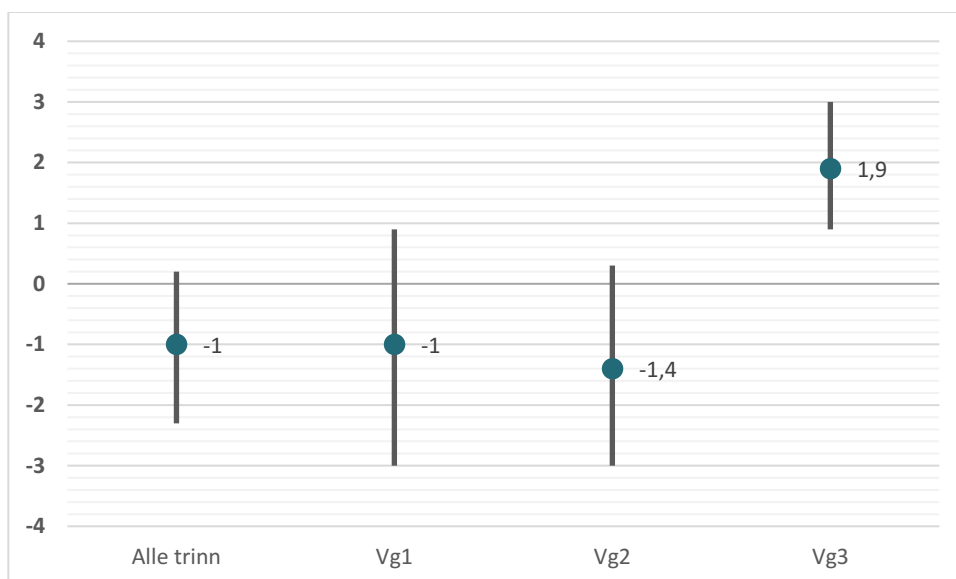


Figur 4: Fylkesbidrag - Deltakelse for yrkesfag, 2017-18. Kilde: Utdanningsdirektoratet



Figur 5: Skolebidrag - Deltakelse for yrkesfag, 2017-18. Etter skole.

Vi ser at flere skoler har mangelfull data, som gjør at det ikke er regnet ut et usikkerhetsintervall. Dette betyr at det er større usikkerhet knyttet til estimert bidrag fra disse skolene. Alta, Hammerfest og Nordkapp har alle usikkerhetsintervall som i stor grad overlapper med null, og vi kan derfor ikke si at disse skolene har et lavere skolebidrag enn landsgjennomsnittet. Vadsøs usikkerhetsmargin overlapper så vidt med null, men med et tydelig negativt beste estimat på -3,9 prosentpoeng, og det er mer sannsynlig at skolen har et lavere bidrag enn forventet enn et positivt bidrag.



Figur 6: Skolebidrag - Deltakelse for yrkesfag, 2017-18. Etter trinn.

Ser vi på skolebidraget til elever på ulike trinn i det yrkesfaglige utdanningsløpet i Finnmark, er det tydelige forskjeller. Mens det er særlig utfordringer knyttet til deltakelse på Vg1 og Vg2, har skolene et større bidrag enn landsgjennomsnittet for elever på Vg3. En mulig forklaring på dette kan være at når skolene i Finnmark i mindre grad enn i landet for øvrig klarer å holde på elevene i første og andre trinn, vil det være en lavere andel mindre motiverte elever på tredje trinn enn i landet for øvrig, hvilket gjør at en lavere andel slutter i løpet av Vg3 i Finnmark enn landsgjennomsnittet. Samtidig, fordi modellen kontrollerer for tidligere karakterer som også kan gjenspeile motivasjon, kan det være at Finnmark har klart å bidra på ulike måter til at elevene på Vg3 fullfører skoleåret. Dette har Finnmarks skoleaktører antagelig formeninger om.

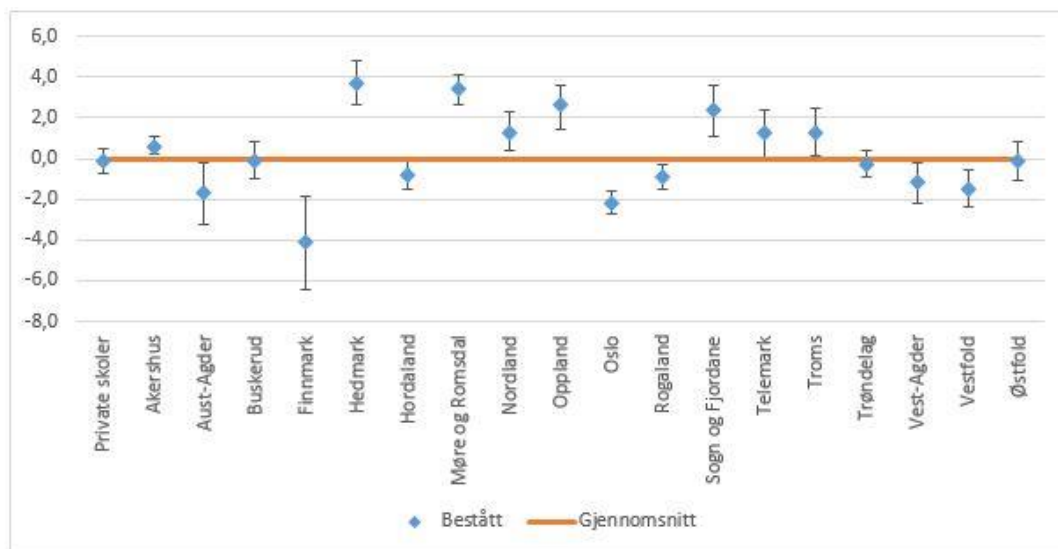
1.1.2 Årsbestått

Årsbestått defineres som andel elever som består i alle fag for det aktuelle skoleåret. Dette er derfor et strengere mål enn deltakelse, der man ikke behøver å stå i alle fag. Det er derfor aldri flere elever som har årsbestått enn som har deltatt på skolen hele skoleåret.

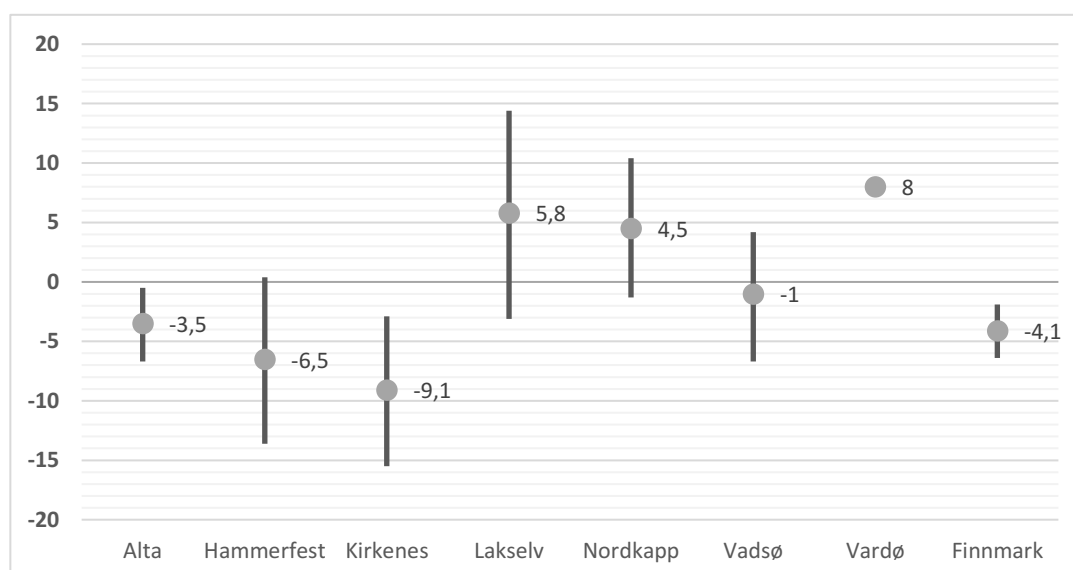
Skolebidragsindikatoren defineres som forskjellen mellom prosentandel av elevene som faktisk har bestått alle fag og den forventede andelen for elever med den type forutsetninger som disse. Indikatoren har derfor også benevnning i prosentpoeng. Hvis for eksempel 78 prosent av elevene ved skolen har bestått, mens det er forventet at 80 prosent har bestått, vil skolebidraget være -2,0 prosentpoeng. Det vil si at færre elever ved denne skolen står enn landsgjennomsnittet for samme type elever.

Studieforberedende

Finmark ligger godt under landsgjennomsnittet i andel elever som har bestått i alle fag. Blant elever på studieforberedende er det 79 prosent som fullfører med bestått i alle fag, mens forventet andel er 83 prosent. Altså er det en større andel elever i Finnmark som stryker i minst ett fag, sammenlignet med elever med samme forutsetninger på landsbasis.

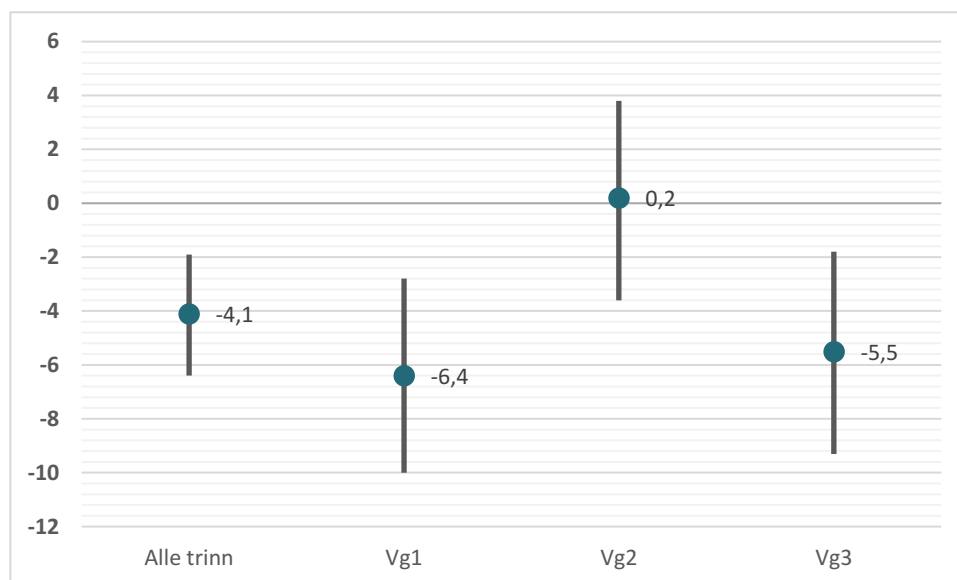


Figur 7: Skolebidrag - Årsbestått for studieforberedende. Kilde: Utdanningsdirektoratet.



Figur 8: Skolebidrag - Årsbestått for studieforberedende utdanningsprogram, 2017-18. Etter skoler.

Figur 8 viser at tre av sju skoler har et negativt skolebidrag, og fordi disse er relativt store skoler tillegges de mer vekt i det aggregerte fylkesbidraget. To skoler har et positivt, men ikke signifikant skolebidrag, mens Vadsø ligger likt med landsgjennomsnittet. Vardø har for lite data til å få fram et konfidensintervall, men her besto 80 prosent av elevene i alle fag.

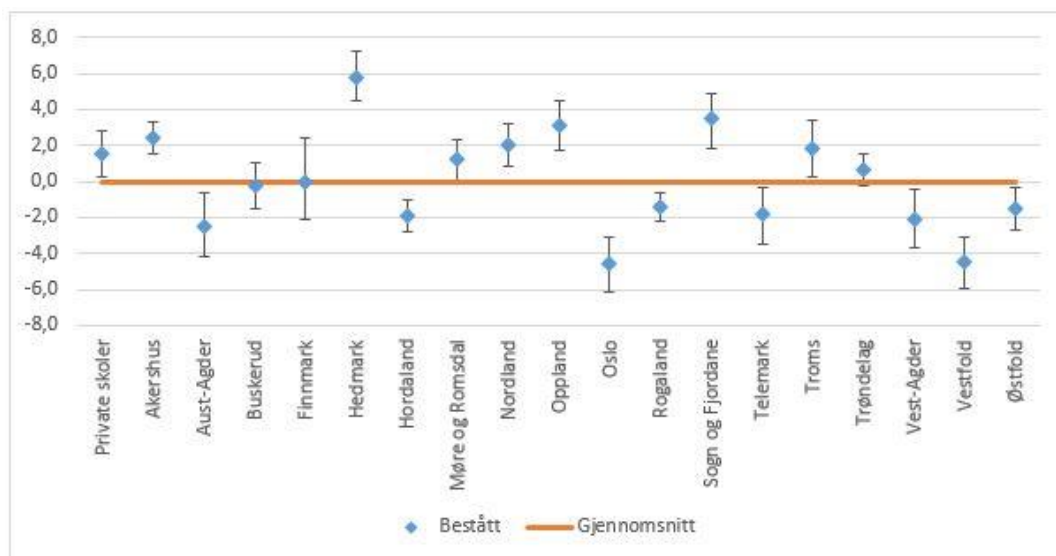


Figur 9: Skolebidrag - Årsbestått for studieforberevende utdanningsprogram, 2017-18.

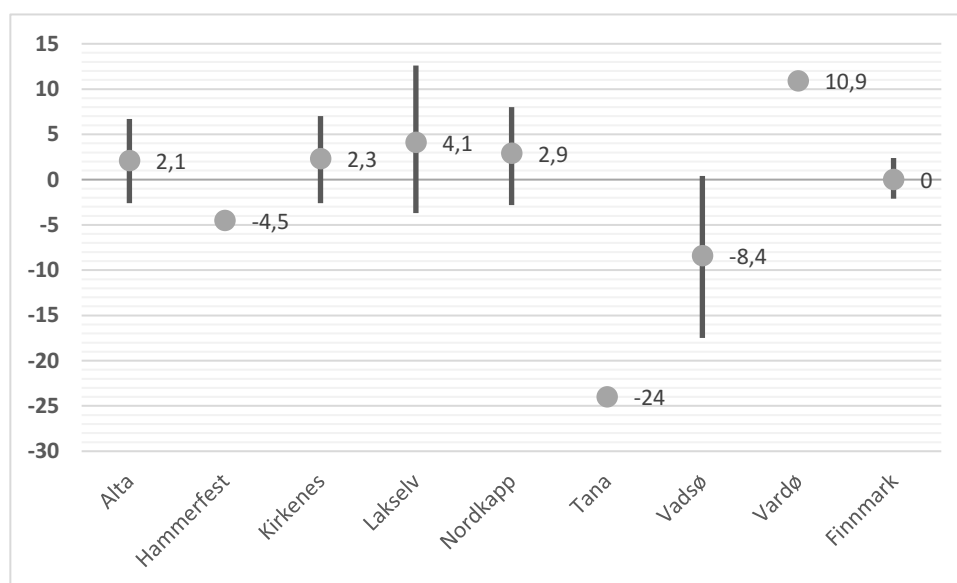
Vi ser av figur 9 at skolebidraget er særlig negativt for Vg1 og Vg3. Det vil si at en høyere andel elever ikke klarer bestå i alle fag, enn hva man kan forvente blant elever med disse forutsetningene.

Yrkesfag

Innenfor yrkesfaglige utdanningsprogram er det ingen signifikant forskjell mellom Finnmark og landsgjennomsnittet hva angår andel elever med bestått i alle fag (figur 10). Altså er skolebidraget hverken positivt eller negativt, men akkurat som forventet, gitt de forutsetningene elevene i Finnmark har. Faktisk andel som består i alle fag er 80 prosent.

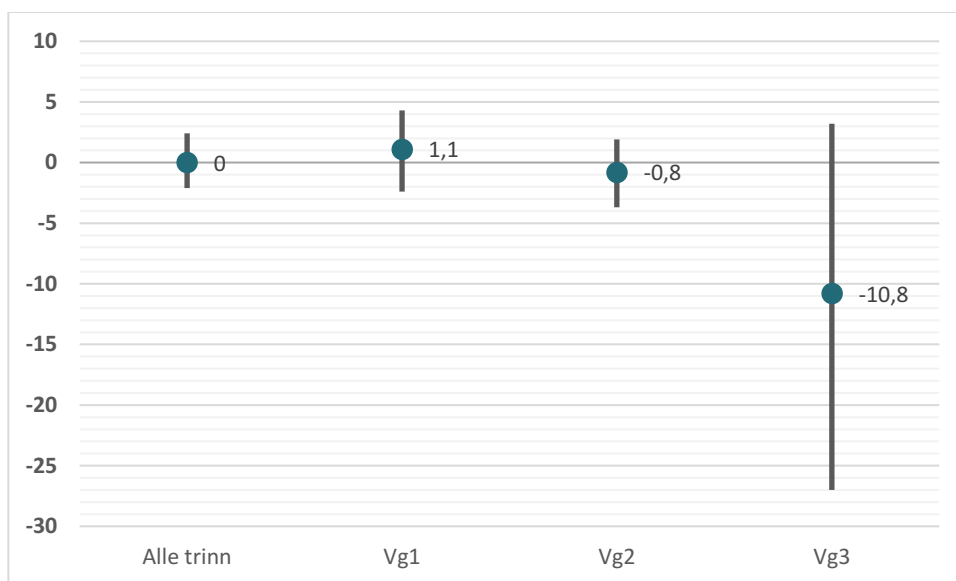


Figur 10: Skolebidrag - Årsbestått for yrkesfag, 2017-18. Kilde: Utdanningsdirektoratet.



Figur 11: Skolebidrag - Årsbestått for yrkesfaglige utdanningsprogram. Etter skoler.

I figur 11 ser vi at noen skoler har for lite data til å konstruere konfidensintervall, mens fire skoler har et skolebidrag som ligger innenfor landsgjennomsnittet. Vadsø skiller seg derimot ut med et negativt skolebidrag.



Figur 12: Skolebidrag - Årsbestått for yrkesfaglig utdanningsprogram. Etter trinn.

Skolebidraget er omtrent som landsgjennomsnittet både på Vg1 og Vg2 (figur 12). På Vg3 er usikkerhetsintervallet nokså stort, men indikerer likevel at det er større utfordringer knyttet til at elever står i alle fag på dette trinnet.

1.1.3 Karakterer

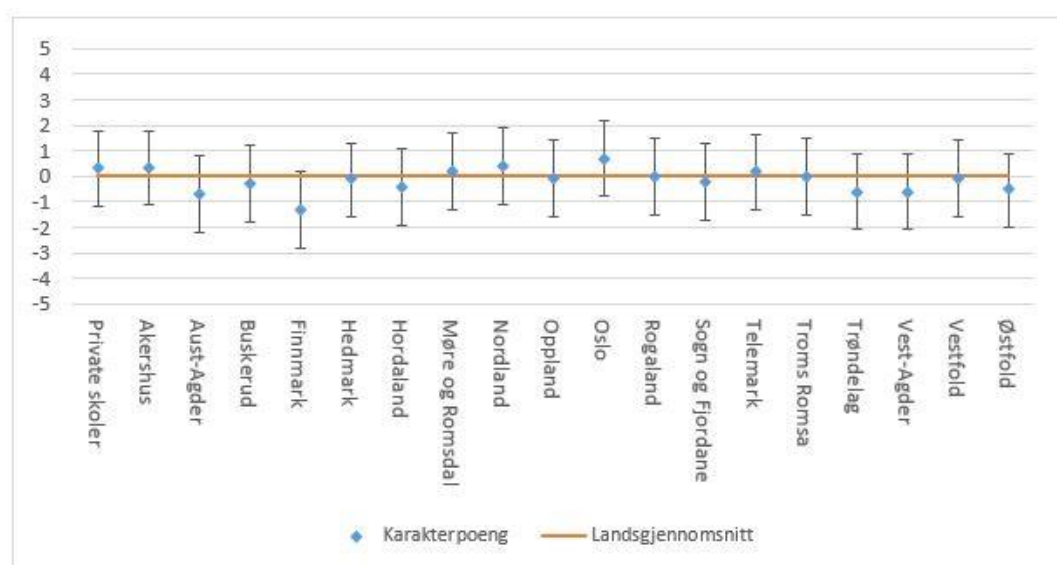
For å måle skolens bidrag til å løfte elever faglig ser man på gjennomsnittskarakterene til elevene og multipliserer med 10, og dette kalles karakterpoeng. For eksempel, hvis en elev har 4,6 i snitt vil eleven ha 46 karakterpoeng. Karakterer som teller med i gjennomsnittet er standpunkt eller 2. halvårsvurdering og eksamenskarakterer. Karaktersnittet er korrigert for skolenes karakterpraksis.

Skolens bidrag til elevers læringsutbytte er forskjellen mellom faktisk gjennomsnittlig karakterpoeng for elevene på utdanningsprogrammet og forventet gjennomsnittlig karakterpoeng for elevene, og benevningen til indikatoren er også i antall karakterpoeng. For eksempel, hvis faktisk gjennomsnittskarakter er 38 poeng, og forventet gjennomsnittskarakter er 36, vil skolebidraget være 2 karakterpoeng. Det vil si at skolens bidrag til læringsutbytte er å løfte elevene to karakterpoeng over landsgjennomsnittet for elever med samme forutsetninger som på den aktuelle skolen (forutsatt at forskjellen er signifikant).

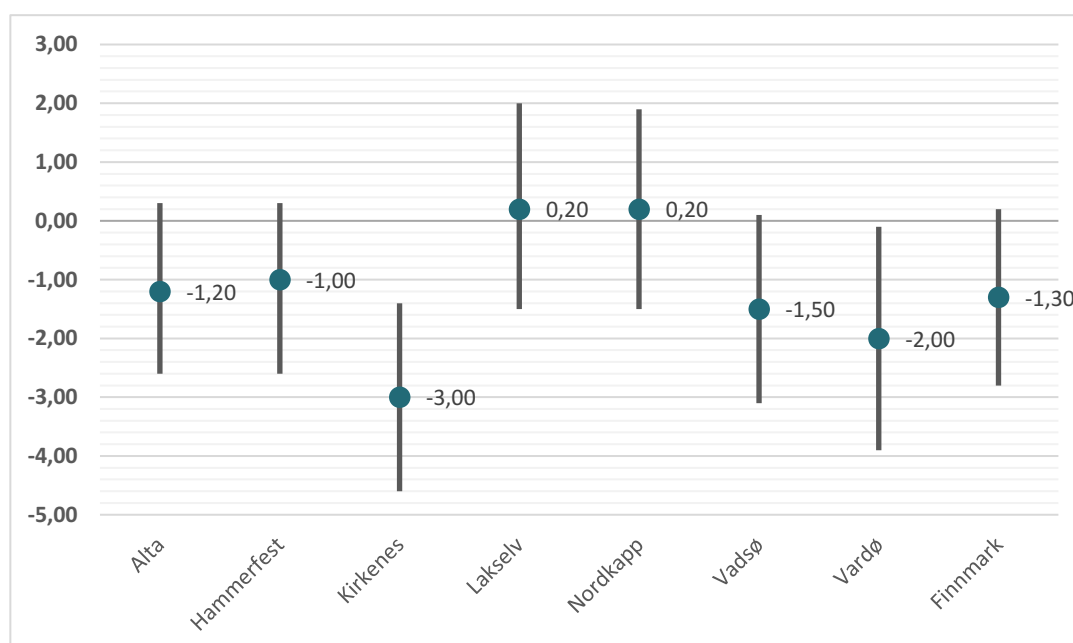
Studieforberedende

Utdanningsdirektoratets analyse av skolenes bidrag til elevers læringsutbytte (figur 13) viser at innen studieforberedende utdanningsprogram, er det ingen fylker som skiller seg signifikant fra landsgjennomsnittet. Samtidig ser vi at Finnmark

ligger noe under landsgjennomsnittet med et usikkerhetsintervall som kun så vidt overlapper med null, og som indikerer et negativt skolebidrag.

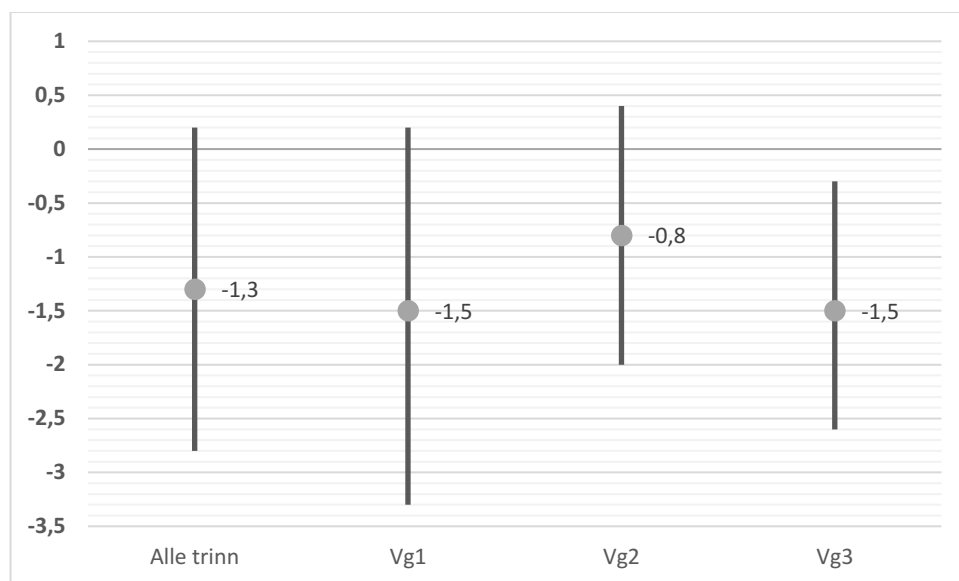


Figur 13: Fylkesbidrag - Karakterer for studieforberedende, 2017-18. Kilde: Utdanningsdirektoratet



Figur 14: Skolebidrag - Karakterpoeng for studieforberedende utdanningsprogram, 2017-18. Etter skoler.

Figur 14 viser en del variasjon mellom de ulike videregående skolene. Ingen skoler ser ut til å gi et positivt bidrag til læringsutbytte, mens en del skoler har et negativt skolebidrag sammenlignet med landsgjennomsnittet.

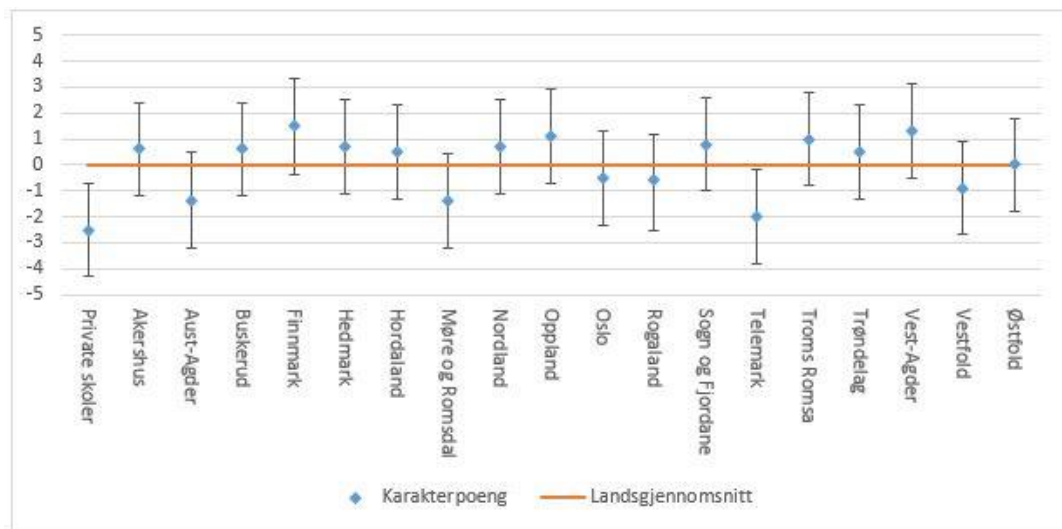


Figur 15: Skolebidrag - Karakterpoeng for studieforberedende utdanningsprogram, 2017-18. Etter trinn.

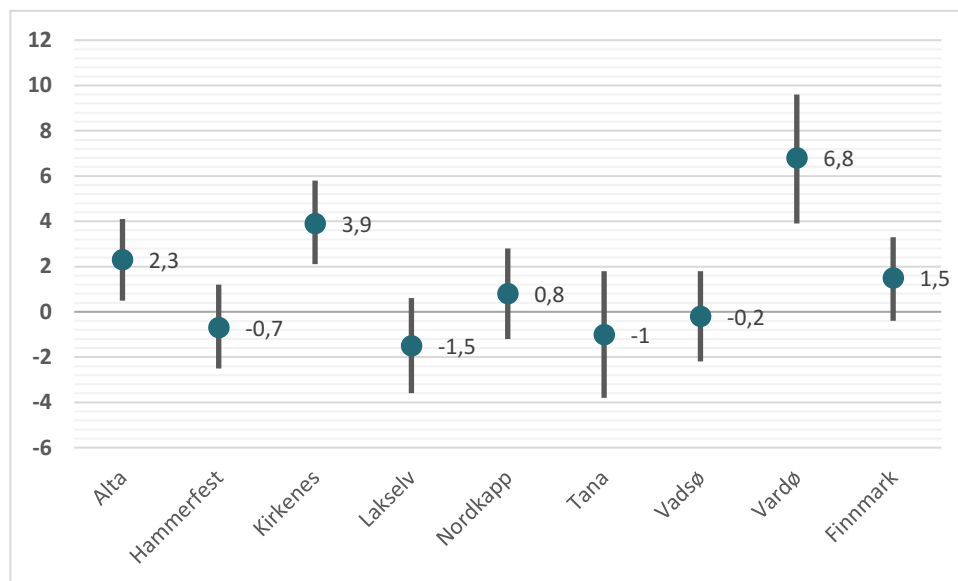
Figur 15 viser ikke noen klar forskjell i estimert skolebidrag til elevers læringsutbytte etter skoletrinn, og de beste estimatene ligger alle under null, selv om usikkerhetsintervallene også overlapper med null for Vg1 og Vg2. Vi ser samtidig at skolebidraget er signifikant under landsgjennomsnittet for Vg3, og estimatet på -1,5 betyr at elevenes karakterpoeng er 1,5 poeng lavere enn man ville forventet for elever med deres forutsetninger.

Yrkesfag

Innen yrkesfag er det større forskjeller mellom fylkene (figur 16). Selv om vi heller ikke her finner at Finnmark er signifikant forskjellig fra landsgjennomsnittet, er usikkerhetsintervallet så vidt overlappende med null. Dette tyder på at skolebidraget i Finnmark er noe over landsgjennomsnittet. Vi ser at ingen fylker har høyere absolutt skåre på denne indikatoren. Samtidig er det viktig å påpeke at Finnmark har en større andel elever som slutter i videregående i løpet av skoleåret, enn landsgjennomsnittet. Det er rimelig å anta at dette sannsynligvis er elever som ville fått et lavt karaktersnitt om de fullførte skoleåret.

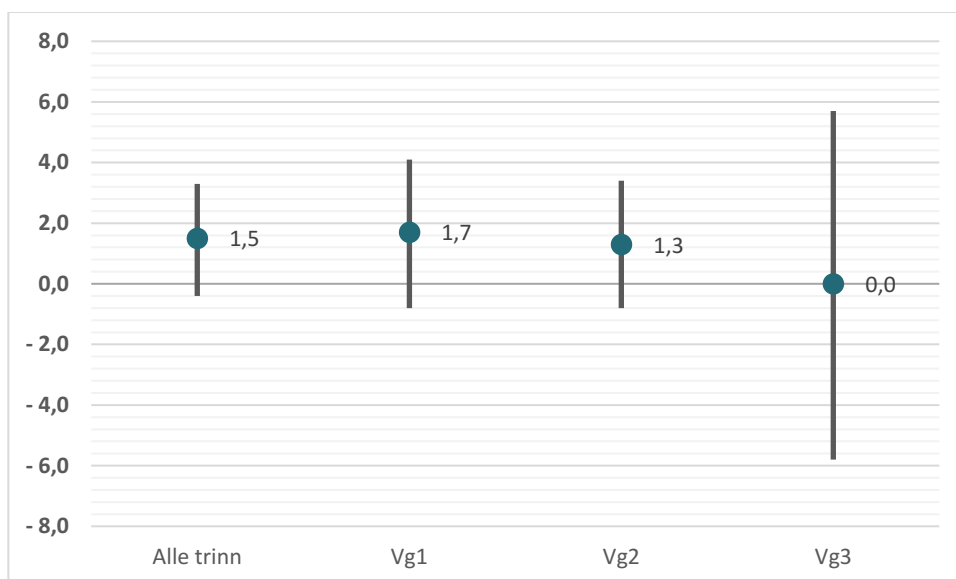


Figur 16: Fylkesbidrag - Karakterer for yrkesfag, 2017-18. Kilde: Utdanningsdirektoratet



Figur 17: Skolebidrag – Karakterpoeng for yrkesfaglig utdanningsprogram, 2017-18. Etter skoler.

Figur 17 viser at de fleste skoler enten ikke skiller seg betydelig fra landsgjennomsnittet, eller har et positivt skolebidrag på læringsutbyttet til elevene. Tre av de åtte skolene har et positivt bidrag.



Figur 18: Skolebidrag - Karakterpoeng for yrkesfaglig utdanningsprogram, 2017-18. Etter trinn.

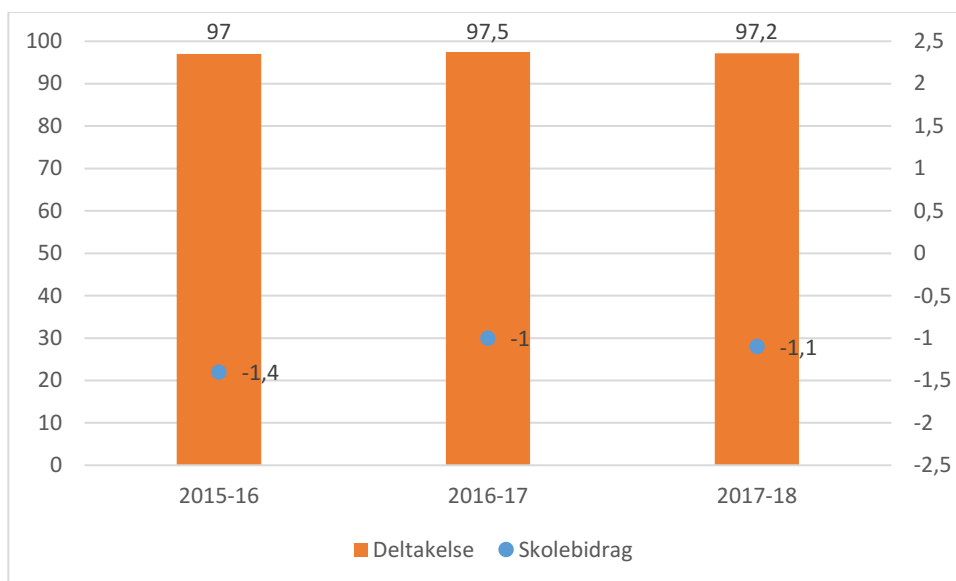
Figur 18 viser lite variasjon i skolebidraget på Vg1 og Vg2, og for begge trinn overlapper usikkerhetsintervallet så vidt med null. Tillater vi en litt mindre streng signifikansgrense, indikerer dette at skolebidraget til Finnmark er positivt for disse to trinnene. For Vg3 er det ingenting som tyder på hverken et positivt eller negativt skolebidrag på karakterpoeng.

1.2 Skolebidrag i Finnmark over tid

Til sist diskuterer vi kort de viktigste funnene fra analysene av Finnmarks skolebidrag i 2017-18, og utviklingen av skolebidraget over tid. Her vil vi vise faktisk verdi på andel som har deltatt og bestått, og faktisk karakterpoeng, i tillegg til estimert skolebidrag. Når skolebidraget er statistisk signifikant forskjellig fra landsgjennomsnittet, vil dette være forklart. Selv når usikkerhetsmarginen for hvert enkelt år er stor, kan en trend over tid gi en indikasjon på om estimatet ser ut til å være riktig.

Studieforberedende

Figur 19 viser bidraget over tid i Finnmark for elevers deltakelse, dvs. andelen elever som ikke avbryter i løpet av skoleåret. Aksen på venstre side viser prosentandel deltakelse, mens aksen på høyre side viser skolebidraget i prosentpoeng.

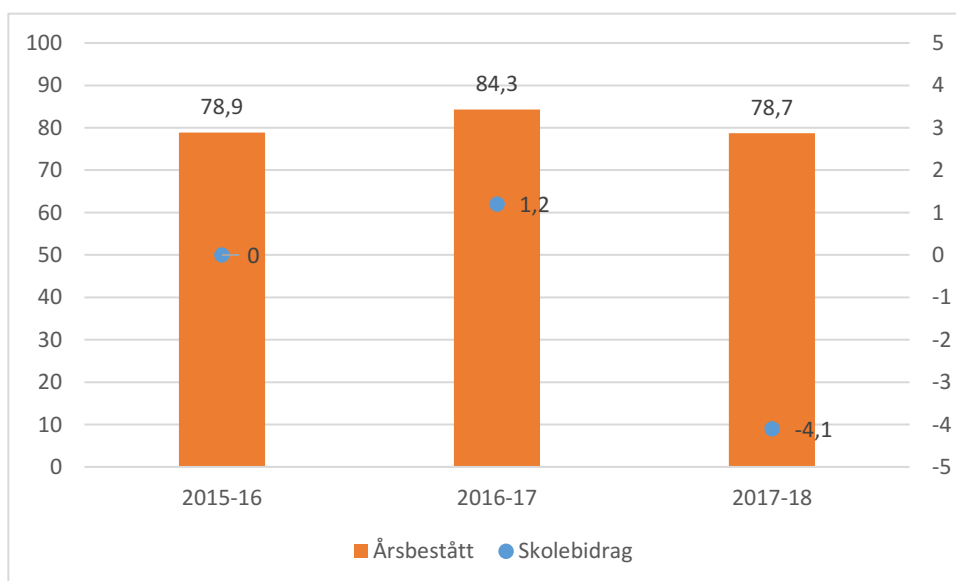


Figur 19: Skolebidrag - Deltakelse over tid for studieforberedende.

Skolebidraget har vært signifikant lavere enn landsgjennomsnittet de siste tre årene. Rundt 97 prosent av elevene deltar, mens forventet deltakelse har vært rundt ett prosentpoeng høyere, altså rundt 98 prosent.

Vi har også tidligere sett at det er stor variasjon mellom skolene i 2017-18, og Nordkapp og Vardø har et positivt skolebidrag på deltakelse for elever på studieforberedende.

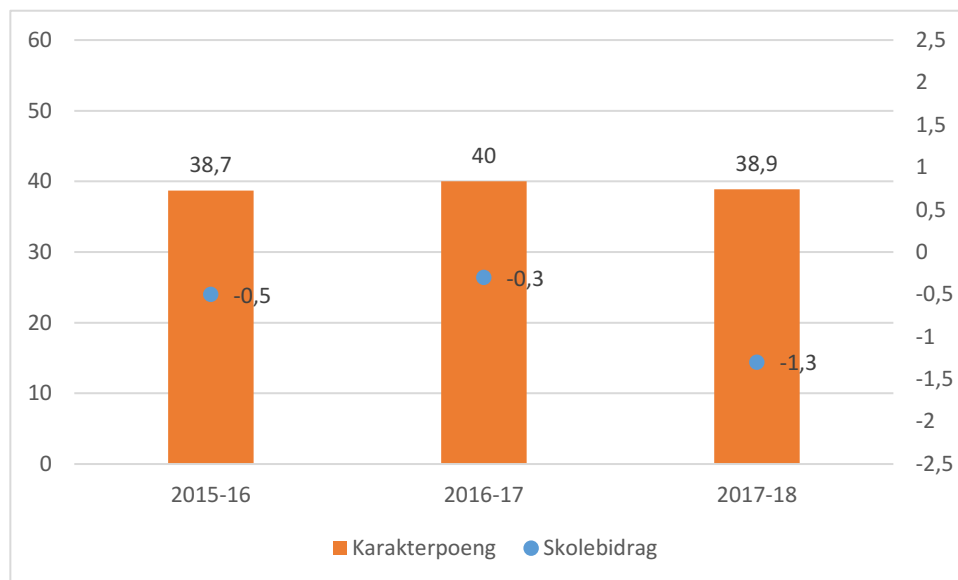
Figur 20 viser bidraget i Finnmark over tid til at elever består i alle fag, og andelen elever som faktisk består. Også her viser aksene til venstre prosentandel som består, mens aksene på høyre side viser skolebidraget i prosentpoeng.



Figur 20: Skolebidrag - Årsbestått over tid for studieforberedende.

I figur 20 ser vi at andel årsbestått har gått ned fra å ligge rundt landsgjennomsnittet til 4 prosentpoeng under forventningene i 2017-2018.

Også her har vi tidligere sett variasjon mellom skolene, hvor tre av sju skoler har et negativt skolebidrag. Det er også variasjon mellom trinn, hvor Vg1 og Vg3 har et signifikant lavere skolebidrag sammenlignet med landsgjennomsnittet.



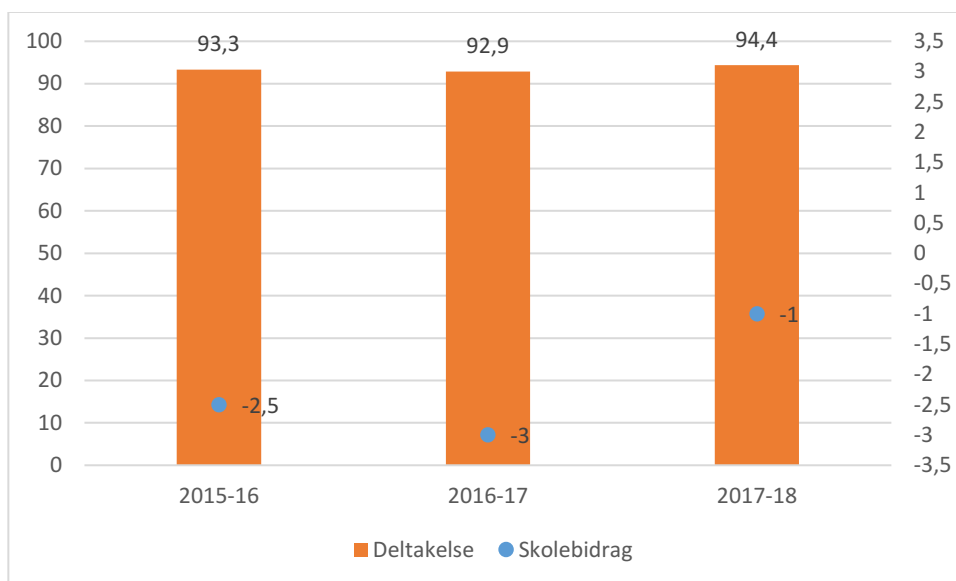
Figur 21: Skolebidrag - Karakterpoeng over tid for studieforberedende.

Vi ser av figur 21 at faktisk gjennomsnittlig karakterpoeng har vært rundt 38-40 poeng. Skolebidraget har ingen av årene vært signifikant forskjellig fra landsgjennomsnittet, men et estimat under forventningen tre år på rad, gir en indikasjon på at bidraget i Finnmark har vært lavere enn landsgjennomsnittet. Karaktergjennomsnittet som er forventet med de forutsetningene elevene i Finnmark har, er 40,2 poeng for skoleåret 2017-18.

Vi har tidligere sett at fem av sju skoler ser ut til å bidra mindre enn landsgjennomsnittet til elevenes karakterer.

Yrkesfag

I figur 22 ser vi på Finnmarks faktiske deltakelsesandel over tid og skolebidrag for elever som går et yrkesfaglig utdanningsløp.

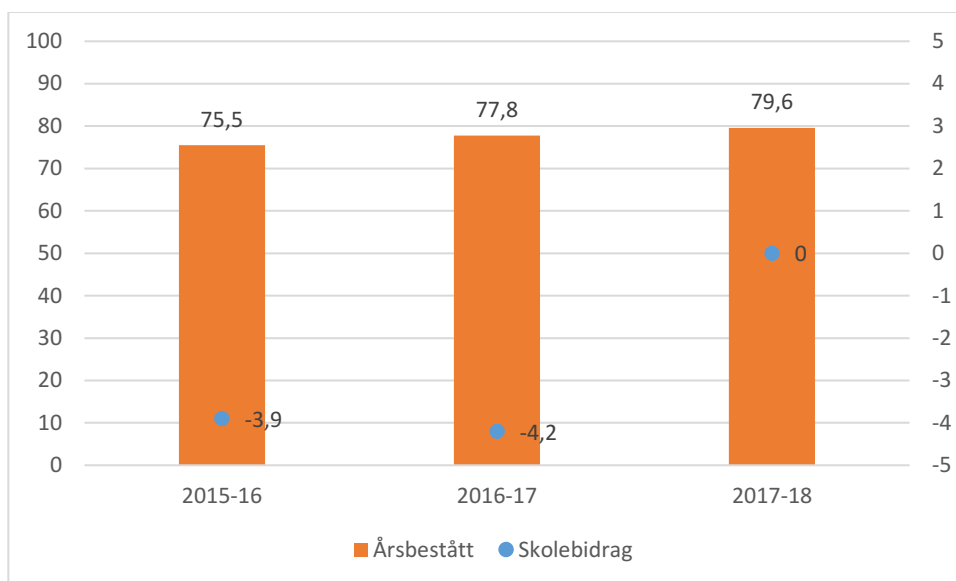


Figur 22: Skolebidrag - Deltakelse over tid for yrkesfag.

Andelen elever som ikke avbryter utdanningen har økt med litt over ett prosentpoeng fra 2016-17 til 2017-18. Med de forutsetningene elevene i videregående har hatt skoleåret 2017-18, er skolebidraget ikke signifikant forskjellig fra landsgjennomsnittet. De to foregående årene var derimot skolebidraget signifikant lavere enn landsgjennomsnittet, og skolebidraget ser derfor ut til å ha økt.

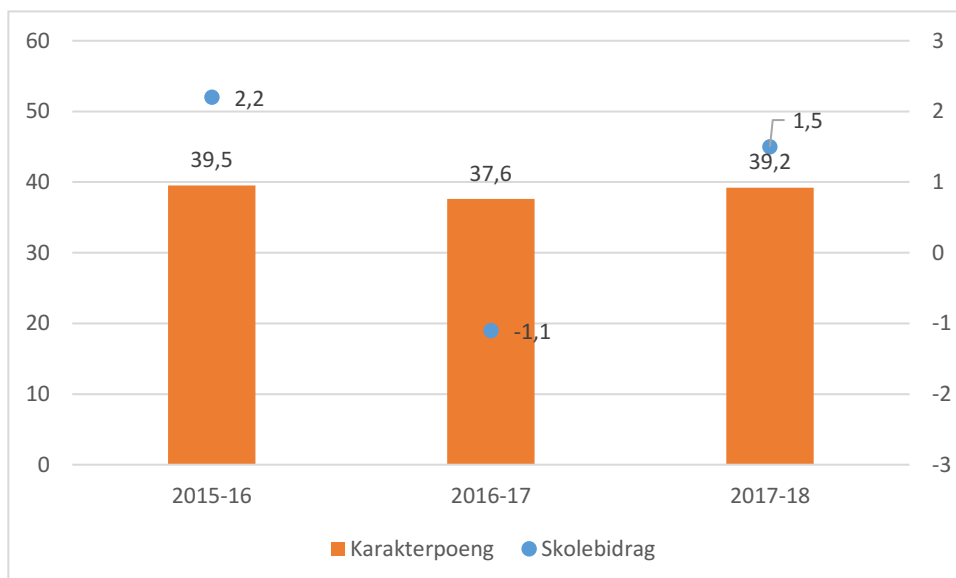
Vi har sett at det er særlig utfordringer knyttet til deltakelse på Vg1 og Vg2, mens skolebidraget til Vg3 er større enn landsgjennomsnittet. Dette kan muligens forklares med at det er de mest motiverte elevene som er igjen på Vg3 når flere elever enn forventet har sluttet tidligere i skoleløpet.

Figur 23 viser andel elever på yrkesfag som har bestått alle fag og skolebidraget over tid. Vi ser en økning i andel som har bestått over tid. Vi ser også at skolebidraget tidligere har vært signifikant lavere enn landsgjennomsnittet, mens det er ingen signifikant forskjell for siste skoleår.



Figur 23: Skolebidrag - Bestått over tid for yrkesfag.

I figur 24 ser vi gjennomsnittlig karakterpoeng i Finnmark over tid. Vi ser variasjon over tid mellom 37,6 og 39,5 poeng. Skolebidraget har ikke vært signifikant forskjellig fra landsgjennomsnittet, men det beste estimatet har vært positivt begge årene karakterpoengene har vært over 39 poeng. Sett i sammenheng med at skolebidraget kun så vidt ikke var signifikant det siste skoleåret, styrker dette tilliten til at det estimerte skolebidraget er større enn landsgjennomsnittet for siste skoleår. Tre skoler har gitt et signifikant positivt bidrag til elevenes læringsutbytte, disse er Alta, Kirkenes og Vardø.



Figur 24: Skolebidrag - Karakterer over tid for yrkesfag.

Referanser

- Falch, T., S. Bensnes & B. Strøm (2016): Skolekvalitet i videregående opplæring. Utarbeidelse av skolebidragsindikatorer og mål på skolekvalitet. Rapport nr 1. Trondheim: SØF
- Markussen, E., Flatø, M. & Reiling, R.B. (2017). Skolebidragsindikatorer i videregående skole. Indikatorer for skolers bidrag til fullføring, gjennomføring og gjennomsnittskarakterer for skoleåret 2014-2015 og kullet som begynte i videregående skole høsten 2012. Rapport nr. 7. Oslo: NIFU
- Utdanningsdirektoratet (2018): Skolebidragsindikatorer i videregående skoler. <https://www.udir.no/tall-og-forskning/statistikk/statistikk-videregaende-skole/skolebidragsindikatorer-for-videregaende-skoler/>

Nordisk institutt for studier av
innovasjon, forskning og utdanning

Nordic institute for Studies in
Innovation, Research and Education

www.nifu.no