

Kandidatundersøkelsen 1995
Graduate Survey 1995

NIFU skriftserie nr. 19/97

NIFU - Norsk institutt for studier av
forskning og utdanning
Hegdehaugsveien 31
0352 Oslo

ISSN 0808-4572

Forord

Innenfor studiet av høyere utdanning er det en sentral oppgave for Norsk institutt for studier av forskning og utdanning (NIFU) å overvåke hva som skjer med de ferdige kandidatene etter eksamen. Kandidatundersøkelsen kartlegger arbeidsledighet, vansker med å finne passende arbeid, hovedaktivitet, lønnsutvikling osv. Instituttet har siden 1972 årlig gjennomført oppfølgingsundersøkelser av kandidater med høyere utdanning.

Fram til 1984 omfattet undersøkelsen bare kandidater fra universiteter og distrikthøgskoler. Senere er også andre høgskoleutdanninger inkludert. Allmennlærere, førskolelærere, sosionomer, barnevernspedagoger, ingeniører, bioingeniører og sykepleiere har ved en eller flere anledninger blitt undersøkt enten som supplement til, eller i stedet for, universitets- og distrikthøgskolekandidatene. I 1995 undersøkelsen er de tidligere distrikthøgskolekandidatene, nå høgskolekandidater, ikke inkludert.

Kandidater fra vårkullene i de grupper som er med i undersøkelsen det enkelte år får tilsendt et spørreskjema et halvt år etter eksamen. Stort sett gjelder dette samtlige kandidater i de enkelte grupper, men for enkelte utdanningsgrupper har det vært trukket utvalg. Svarprosenten har ved kandidatundersøkelsen bestandig vært svært høy, mellom 75 og 90 prosent.

I 1995 omfattet undersøkelsen kandidater med høyere grads eksamen, ingeniører, bioingeniører og sykepleiere, i alt ca 7400 kandidater.

Hovedsiktemålet med denne rapporten er å gi en ren tabellmessig presentasjon, men det er også tatt med en kortfattet tekstdel med hovedresultatene, samt en figurdel. For en bredere presentasjon viser vi til rapporten "Utdanning og arbeidsmarked 1996".

Rapporten er utarbeidet av utredningsassistent Birgitta Szanday, prosjektleder har vært seniorutreder Clara Åse Arnesen.

Undersøkelsen er finansiert som en nasjonal tjeneste av Norges forskningsråd.

Oslo, april 1997

Berit Mørland

Per Olaf Aamodt

Preface

One of the central activities of the Norwegian Institute for Studies in Research and Higher Education (NIFU) is to undertake studies of recent higher education graduates. The graduate survey looks into unemployment, difficulties in finding suitable work, main activity, salary trends etc. The institute has since 1972 done follow-ups surveys of higher education graduates.

Until 1984 these surveys only included graduates from universities and regional colleges. Later other college graduates have also been included. School teachers, preschool teachers, social welfare workers, child welfare workers, engineers, bioengineers and nurses have on one or more occasions been included, either as a supplement to, or instead of, university and regional college graduates. In the 1995 survey the former regional college graduates have not been included.

Spring semester graduates in selected groups included in the survey are sent a questionnaire six months after graduation. In most cases all graduates have received a questionnaire, but for some educational groups a sample has been drawn. The response rate of these surveys has been very high, between 75 and 90 per cent.

The 1995 survey included graduates with higher degrees, engineers, bioengineers and nurses, in all about 7400 graduates.

The main object of this report is to present the results in tables, but a short text which sums up the main results and figures are also included. A more thorough presentation is included in the report: "Utdanning og arbeidsmarked 1996" (Education and the Labour Market 1996).

This report was written by research assistant Birgitta Szanday, senior researcher Clara Åse Arnesen was project leader.

The survey has been supported as a national service by the Research Council of Norway.

Oslo, April 1997

Berit Mørland

Per Olaf Aamodt

Innhold

Figuroversikt.	6
Tabelloversikt.	8
1 Opplegg og gjennomføring.	15
1.1 Omfanget av undersøkelsen.....	15
1.2 Begreper og definisjoner	15
1.3 Bruk av tabellene.....	17
2 Hovedresultater.	18
3 Figurdel.	27
4 Tabelldel.	36
Spørreskjema.	141

Content

<i>Index of figures</i>	7
<i>Index of tables</i>	11
1 Survey Design.	21
1.1 <i>The survey.</i>	21
1.2 <i>Concepts and Definitions.</i>	21
1.3 <i>Use of Tables.</i>	22
2 Main Results.	24
3 Figures.	27
4 Tables.	36
<i>Questionnaire.</i>	149

Figuroversikt

Figur 1: Høyere grads kandidater og arbeidsledighet. Vårkull 1987-1995.

- Figur 2: Nye kandidater og arbeidsledighet. Hovedgrupper. Vårkull 1987-1995.
- Figur 3: Nye kandidater og arbeidsledighet. Hovedgrupper. Vårkull 1987-1995
- Figur 4: Arbeidsledige, undersysselsatte og i arbeid uten samsvar med utdanningen. Prosent av arbeidsstyrken. Høyere grads kandidater. Vårkull 1987-1995.
- Figur 5: Arbeidsledige, undersysselsatte og i arbeid uten samsvar med utdanningen. Prosent av arbeidsstyrken. Hovedutdanningsgrupper, humanister, samfunnsvitere, jurister og siviløkonomer. Vårkull 1995.
- Figur 6: Arbeidsledige, undersysselsatte og i arbeid uten samsvar med utdanningen. Prosent av arbeidsstyrken. Detaljerte utdanningsgrupper, humanister og samfunnsvitere. Vårkull 1995.
- Figur 7: Arbeidsledige, undersysselsatte og i arbeid uten samsvar med utdanningen. Prosent av arbeidsstyrken. Hovedutdanningsgrupper, tekniske og naturvitenskapelige fag. Vårkull 1995.
- Figur 8: Arbeidsledige, undersysselsatte og i arbeid uten samsvar med utdanningen. Prosent av arbeidsstyrken. Detaljerte utdanningsgrupper, tekniske og naturvitenskapelige fag. Vårkull 1995.
- Figur 9: Arbeidsledige, undersysselsatte og i arbeid uten samsvar med utdanningen. Prosent av arbeidsstyrken. Hovedutdanningsgrupper, helsefag. Vårkull 1995.

I n d e x o f f i g u r e s

- Figure 1: Higher degree graduates and unemployment. Spring cohorts 1987-1995.*
- Figure 2: New graduates and unemployment. Main groups. Spring cohorts 1987-1995.*
- Figure 3: New graduates and unemployment. Main groups. Spring cohorts 1987-1995.*
- Figure 4: Unemployed, involuntarily part-time employed and irrelevant employment. Percentage of the labour force. Higher degree graduates. Spring cohorts 1987-1995.*
- Figure 5: Unemployed, involuntarily part-time employed and irrelevant employment. Percentage of the labour force. Main educational groups, humanities, social science, law and economic-administration science. Spring cohorts 1995.*
- Figure 6: Unemployed, involuntarily part-time employed and irrelevant employment. Percentage of the labour force. Detailed educational groups, humanities and social science. Spring cohorts 1995.*
- Figure 7: Unemployed, involuntarily part-time employed and irrelevant employment. Percentage of the labour force. Main educational groups, technical and natural science. Spring cohorts 1995.*
- Figure 8: Unemployed, involuntarily part-time employed and irrelevant employment. Percentage of the labour force. Detailed educational groups, technical and natural science. Spring cohorts 1995.*
- Figure 9: Unemployed, involuntarily part-time employed and irrelevant employment. Percentage of the labour force. Main educational groups, health care. Spring cohorts 1995.*

Tabelloversikt

Uteksaminerte kandidater

- Tabell 1: Uteksaminerte kandidater. Vårkull 1985-1995. Absolutte tall.
- Tabell 2: Uteksaminerte kandidater totalt og etter kjønn. Vårkull 1995. Absolutte tall og prosent.
- Tabell 3: Uteksaminerte kandidater etter alder. Vårkull 1995. Absolutte tall
- Tabell 4: Uteksaminerte kandidater etter alder. Vårkull 1995. Prosent
- Tabell 5: Uteksaminerte kandidater og kandidater som besvarte skjemaet. Vårkull 1995. Absolutte tall og prosent.

Arbeidsstyrkestatus og hovedaktivitet

- Tabell 6: Uteksaminerte kandidater etter arbeidsstyrkestatus et halvt år etter eksamen. Vårkull 1995. Absolutte tall.
- Tabell 7: Kandidater etter arbeidsstyrkestatus et halvt år etter eksamen. Vårkull 1995. Prosent.
- Tabell 8: Mannlige kandidater etter arbeidsstyrkestatus et halvt år etter eksamen. Vårkull 1995. Absolutte tall.
- Tabell 9: Mannlige kandidater etter arbeidsstyrkestatus et halvt år etter eksamen. Vårkull 1995. Prosent.
- Tabell 10: Kvinnelige kandidater etter arbeidsstyrkestatus et halvt år etter eksamen. Vårkull 1995. Absolutte tall.
- Tabell 11: Kvinnelige kandidater etter arbeidsstyrkestatus et halvt år etter eksamen. Vårkull 1995. Prosent.
- Tabell 12: Arbeidsledige i prosent av arbeidsstyrken. Vårkull 1985-1995.
- Tabell 13: Kandidater etter hva de oppfattet som sin hovedsakelige virksomhet et halvt år etter eksamen. Vårkull 1995. Absolutte tall.
- Tabell 14: Kandidater etter hva de oppfattet som sin hovedsakelige virksomhet et halvt år etter eksamen. Vårkull 1995. Prosent.

Kandidater i arbeidsstyrken

- Tabell 15: Kandidater i arbeidsstyrken etter om de var arbeidsledige, arbeidet ufrivillig deltid og/eller var i arbeid uten samsvar med utdanningen et halvt år etter eksamen. Vårkull 1995. Absolutte tall.
- Tabell 16: Kandidater i arbeidsstyrken etter om de var arbeidsledige, arbeidet ufrivillig deltid og/eller var i arbeid uten samsvar med utdanningen et halvt år etter eksamen. Vårkull 1995. Prosent

Sysselsatte kandidater

- Tabell 17: Sysselsatte kandidater etter om de arbeidet i samme eller annen landsdel enn den de er utdannet i, et halvt år etter eksamen. Vårkull 1995. Prosent.
- Tabell 18: Sysselsatte kandidater etter landsdel kandidatene arbeidet i et halvt år etter eksamen. Vårkull 1995. Absolutte tall.
- Tabell 19: Sysselsatte kandidater etter landsdel kandidatene arbeidet i et halvt år etter eksamen. Vårkull 1995. Prosent.
- Tabell 20: Sysselsatte kandidater etter ansettelsesforhold et halvt år etter eksamen. Vårkull 1995. Absolutte tall.
- Tabell 21: Sysselsatte kandidater etter ansettelsesforhold et halvt år etter eksamen. Vårkull 1995. Prosent.
- Tabell 22: Sysselsatte kandidater etter arbeidstid et halvt år etter eksamen. Vårkull 1995. Absolutte tall.
- Tabell 23: Sysselsatte kandidater etter arbeidstid et halvt år etter eksamen. Vårkull 1995. Prosent.
- Tabell 24: Sysselsatte kandidater et halvt år etter eksamen etter sektor kandidatene arbeidet i. Vårkull 1995. Absolutte tall og prosent.
- Tabell 25: Sysselsatte kandidater etter kjønn og sektor et halvt år etter eksamen. Vårkull 1995. Absolutte tall.
- Tabell 26: Sysselsatte kandidater etter kjønn og sektor et halvt år etter eksamen. Vårkull 1995. Prosent
- Tabell 27: Sysselsatte kandidater etter næring kandidatene arbeidet i et halvt år etter eksamen. Vårkull 1995. Absolutte tall.
- Tabell 28: Sysselsatte kandidater etter næring kandidatene arbeidet i et halvt år etter eksamen. Vårkull 1995. Prosent
- Tabell 29: Sysselsatte mannlige kandidater etter næringsgruppen kandidatene arbeidet i et halvt år etter eksamen. Vårkull 1995. Absolutte tall.
- Tabell 30: Sysselsatte mannlige kandidater etter næring kandidaten arbeidet i et halvt år etter eksamen. Vårkull 1995. Prosent.
- Tabell 31: Sysselsatte kvinnelige kandidater etter næring kandidatene arbeidet i et halvt år etter eksamen. Vårkull 1995. Absolutte tall.
- Tabell 32: Sysselsatte kvinnelige kandidater etter næring kandidatene arbeidet i et halvt år etter eksamen. Vårkull 1995. Prosent.
- Tabell 33: Sysselsatte kandidater etter næringsgruppe kandidatene arbeidet i et halvt år etter eksamen. Vårkull 1987-1995. Absolutte tall.
- Tabell 34: Sysselsatte kandidater etter næringsgruppe kandidatene arbeidet i et halvt år etter eksamen. Vårkull 1987-1995. Prosent.
- Tabell 35: Gjennomsnittlig brutto månedslønn for heltidsansatte yrkesaktive mannlige og kvinnelige kandidater et halvt år etter eksamen. Vårkull 1995. Kroner.
- Tabell 36: Gjennomsnittlig brutto månedslønn etter sektor for heltidsansatte yrkesaktive kandidater et halvt år etter eksamen. Vårkull 1995. Kroner.
- Tabell 37: Gjennomsnittlig brutto månedslønn for heltidsansatte yrkesaktive kandidater et halvt år etter eksamen. Vårkull 1985-1995. Kroner.

- Tabell 38: Gjennomsnittlig brutto månedslønn for heltidsansatte mannlige yrkesaktive kandidater et halvt år etter eksamen. Vårkull 1985-1995. Kroner.
- Tabell 39: Gjennomsnittlig brutto månedslønn for heltidsansatte kvinnelige yrkesaktive kandidater et halvt år etter eksamen. Vårkull 1985-1995. Kroner.
- Tabell 40: Lønnsindeks for gjennomsnittlig brutto månedslønn for heltidsansatte kandidater. Vårkull 1985-1995. (Basisår=1985)
- Tabell 41: Lønnsindeks for gjennomsnittlig brutto månedslønn for mannlige heltidsansatte kandidater. Vårkull 1985-1995. (Basisår=1985)
- Tabell 42: Lønnsindeks for gjennomsnittlig brutto månedslønn for kvinnelige heltidsansatte kandidater. Vårkull 1985-1995. (Basisår=1985)

Index of tables

Graduates

- Table 1: *New graduates. Spring cohorts 1985-1995. Absolute figures.*
- Table 2: *Graduates, total and by sex. Spring cohort 1995. Absolute figures and percentage.*
- Table 3: *Graduates by age. Spring cohort 1995. Absolute figures.*
- Table 4: *Graduates by age. Spring cohort 1995. Percentage.*
- Table 5: *Graduates and graduates who answered the questionnaire. Spring cohort 1995. Absolute figures and percentage.*

Labour force status and main activity

- Table 6: *Graduates by labour force status six months after graduation. Spring cohort 1995. Absolute figures.*
- Table 7: *Graduates by labour force status six months after graduation. Spring cohort 1995. Percentage.*
- Table 8: *Male graduates by labour force status six months after graduation. Spring cohort 1995. Absolute figures.*
- Table 9: *Male graduates by labour force status six months after graduation. Spring cohort 1995. Percentage.*
- Table 10: *Female graduates by labour force status six months after graduation. Spring cohort 1995. Absolute figures.*
- Table 11: *Female graduates by labour force status six months after graduation. Spring cohort 1995. Percentage.*
- Table 12: *Unemployed as a percentage of the labour force. Spring cohorts 1985-1995.*
- Table 13: *Graduates by main activity six months after graduation. Spring cohort 1995. Absolute figures.*
- Table 14: *Graduates by main activity six months after graduation. Spring cohort 1995. Percentage.*

Graduates in the labour force

- Table 15: *Graduates in the labour force by unemployment, involuntary part-time and/or non-relevant employment six months after graduation. Spring cohort 1995. Absolute figures.*
- Table 16: *Graduates in the labour force by unemployment, involuntary part-time and/or non-relevant employment six months after graduation. Spring cohort 1995. Percentage.*

Employed graduates

- Table 17: *Employed graduates by whether they worked in the same or a different region from the one they graduated in, six months after graduation. Spring cohort 1995. Percentage.*
- Table 18: *Employed graduates by region where they worked six months after graduation. Spring cohort 1995. Absolute figures.*
- Table 19: *Employed graduates by region where they worked six months after graduation. Spring cohort 1995. Percentage.*
- Table 20: *Employed graduates by whether they had a permanent or temporary job six months after graduation. Spring cohort 1995. Absolute figures.*

- Table 21: *Employed graduates by whether they had a permanent or temporary job six months after graduation. Spring cohort 1995. Percentage.*
- Table 22: *Employed graduates by working hours six months after graduation. Spring cohort 1995. Absolute figures.*
- Table 23: *Employed graduates by working hours six months after graduation. Spring cohort 1995. Percentage.*
- Table 24: *Employed graduates by sector of employment six months after graduation. Spring cohort 1995. Absolute figures and percentage.*
- Table 25: *Employed graduates by sex and sector of employment six months after graduation. Spring cohort 1995. Absolute figures.*
- Table 26: *Employed graduates by sex and sector of employment six months after graduation. Spring cohort 1995. Percentage.*
- Table 27: *Employed graduates by industrial group they were working in six months after graduation. Spring cohort 1995. Absolute figures.*
- Table 28: *Employed graduates by industrial group they were working in six months after graduation. Spring cohort 1995. Percentage.*
- Table 29: *Employed male graduates by industrial group they were working in six months after graduation. Spring cohort 1995. Absolute figures.*
- Table 30: *Employed male graduates by industrial group they were working in six months after graduation. Spring cohort 1995. Percentage.*
- Table 31: *Employed female graduates by industrial group they were working in six months after graduation. Spring cohort 1995. Absolute figures.*
- Table 32: *Employed female graduates by industrial group they were working in six months after graduation. Spring cohort 1995. Percentage.*
- Table 33: *Employed graduates by major industrial group six months after graduation. Spring cohorts 1987-1995. Absolute figures.*
- Table 34: *Employed graduates by major industrial group. Spring cohorts 1987-1995. Percentage.*
- Table 35: *Average gross monthly salary for full-time employed male and female graduates six months after graduation. Spring cohort 1995. Norwegian kroner.*
- Table 36: *Average gross monthly salary for full-time employed graduates six months after graduation by sector of employment. Spring cohort 1995. Norwegian kroner.*
- Table 37: *Average gross monthly salary for full-time employed graduates six months after graduation. Spring cohorts 1985-1995. Norwegian kroner.*
- Table 38: *Average gross monthly salary for full-time employed male graduates six months after graduation. Spring cohorts 1985-1995. Norwegian kroner.*
- Table 39: *Average gross monthly salary for full-time (not incl. self-employed) employed female graduates six months after graduation. Spring cohorts 1985-1995. Norwegian kroner.*
- Table 40: *Salary index for gross average monthly salary. Full-time graduates six months after graduation. Spring cohorts 1985-1995. (1985=100)*
- Table 41: *Salary index for gross average monthly salary. Full-time male graduates six months after graduation. Spring cohorts 1985-1995. (1985=100)*
- Table 42: *Salary index for gross average monthly salary. Full-time female graduates six months after graduation. Spring cohorts 1985-1995. (1985=100)*

1 Opplegg og gjennomføring

1.1 Omfanget av undersøkelsen

Undersøkelsen i 1995 omfatter følgende grupper utdannet våren 1995: universitetskandidater med høyere grad, kandidater med siviløkonomutdanning, ingeniørutdanning¹, bioingeniørutdanning og sykepleiere. Opplysningene om uteksaminerte kandidater ble innhentet fra de enkelte lærestedene. For de fleste utdanningsgruppene ble det foretatt en totalundersøkelse, men for de største gruppene ble et utvalg av kandidatene undersøkt. I følgende utdanningsgrupper ble det trukket utvalg: Jurister (2/3 ble undersøkt), siviløkonomer (1/2 av mennene og 2/3 av kvinnene), sykepleiere (alle mennene og 1/3 av kvinnene) og ingeniører (alle kvinnene, mens utvalget av menn ble stratifisert etter linje/avdeling slik at det ble trukket 1/3 fra elektro/data, 1/2 fra maskin og bygg/anlegg, andre linjer ble totalundersøkt). Svarprosent totalt sett var 76.

1.2 Begreper og definisjoner

Sysselsatt: Omfatter alle som oppfattet seg som hovedsakelig yrkesaktiv eller utførte minst 1 times inntektsgivende arbeid i uka 13.-19. november 1995 eller hadde et inntektsgivende arbeid som de var midlertidig borte fra i undersøkelsesuka. Som sysselsatte regnes også de som var i enkelte arbeidsmarkeds/sysselsettingstiltak (KAJA, utdanningsvikariater, stipendiatprosjekt eller i jobb med lønnstilskudd til arbeidsgiver).

Sysselsatt i samsvar med utdanningen: Omfatter sysselsatte som mener at arbeidet krever høyere utdanning eller at det er en fordel å ha det. Til denne gruppen regnes i tillegg de som mener at arbeidsoppgavene er på et nivå som ikke krever høyere utdanning, men hvor innholdet i utdanningen passer godt eller middels til arbeidsoppgavene.

Sysselsatt uten samsvar med utdanningen: Omfatter alle sysselsatte som mener at høyere utdanning er helt uten betydning for arbeidet og at innholdet i utdanningen passer dårlig med arbeidsoppgavene.

Undersysselsetting: Omfatter alle personer med arbeid i samsvar med utdanningen, som jobber deltid fordi det ikke har vært mulig å få heltidsarbeid.

¹Ingeniørene fra Høgskolen i Stavanger er ikke med i undersøkelsen fordi listene over ferdige kandidater ikke var klare fra skolen i november.

Arbeidsledig: Omfatter alle som var uten inntektsgivende arbeid (dvs var ikke-sysselsatte) og som i tillegg oppfylte minst én av følgende betingelser:

1. oppfattet seg som hovedsakelig arbeidsledig og hadde søkt arbeid,
2. oppfattet seg ikke som hovedsakelig yrkesaktiv eller arbeidsledig, men hadde søkt arbeid de siste 4 ukene forut for undersøkelsestidspunktet og kunne ha påtatt seg arbeid i undersøkelsesuka,
3. var i nærmere definerte arbeidsmarkedstiltak.

Arbeidsstyrken: Omfatter sysselsatte og arbeidsledige.

Utenfor arbeidsstyrken: Omfatter alle som ikke var sysselsatte eller arbeidsledige.

Resultatene fra undersøkelsen i 1995 baserer seg på et noe endret spørreskjema i forhold til tidligere år. Definisjonene av sysselsatte, arbeidsledige, arbeidsstyrken osv. avviker av den grunn noe fra tidligere undersøkelser, blant annet brukes nå en noe strengere definisjon av arbeidsledighet. Dette fører til at de tallene som her publiseres for bl.a. arbeidsledighet ikke er sammenlignbare med tidligere publiserte tall. Tallene for arbeidsledighetsprosent for årene fra 1987 til 1993 som presenteres i tabell 12 og ellers i teksten, er så langt det har vært mulig basert på de nye definisjonene og skulle således være tilnærmet sammenlignbare med tallene for 1995.

Månedslønn: Månedslønnen er brutto månedslønn eksklusive ekstrainntekter. Kandidater som har inntekter som selvstendig næringsdrivende eller som arbeidet deltid er ikke regnet med. I tilfeller der både månedslønn og lønnstrinn er oppgitt og det er forskjell på disse, er den månedslønn som tilsvarer det oppgitte lønnstrinnet brukt.

Sektor: Som offentlig sektor regnes kommunal, fylkeskommunal og statlig virksomhet. Personlig eide selskaper, aksjeselskaper, organisasjoner og stiftelser regnes som privat sektor.

Næring: Næringsgrupperingen i undersøkelsen er i samsvar med Standard for næringsgruppering (SN94) som brukes i offentlig norsk statistikk. I undersøkelser før 1989 ble grupperingen foretatt ut i fra et prekodet spørsmål med faste svarkategorier som i grove trekk tilsvarte undergrupper i den offisielle standarden for næringsgruppering.

1.3 Bruk av tabellene

For enkelte av utdanningsgruppene er det relativt få kandidater, og resultatene er dermed forbundet med større usikkerhet. For å markere dette er tall som er basert på et prosentueringsgrunnlaget mellom 20 og 50 kandidater satt i parentes. Det presenteres ikke tall der prosentueringsgrunnlaget er mindre enn 20 kandidater, dette er markert med : (kolon) i tabellen.

I lønnstabellene er det beregnet gjennomsnittslønn og lønnsindeks for grupper med fem eller flere personer. Dersom gruppen består av mindre en 20 personer er tallene satt i parentes.

Standardtegn i tabeller:

- : Tall kan ikke offentliggjøres
- Null
- 0 Mindre enn 0,5
- .. Tall mangler
- . Tall kan ikke forekomme

2 Hovedresultater

Resultatene fra kandidatundersøkelsen 1995 viser økende arbeidsmarkedsproblemer i overgangen mellom utdanning og arbeid for de fleste gruppene av nyutdannede kandidater fra universiteter og høyskoler. I 1995 var 12 prosent av universitetskandidatene arbeidsledige et halvt år etter eksamen, mot 9 prosent i 1993. En vesentlig årsak til de økende arbeidsmarkedsproblemene for mange av gruppene er at virkningen av ekspansjonen i universitets- og høyskolesystemet nå for fullt gir seg utslag i et økende antall uteksaminerte kandidater. Den generelle bedringen på arbeidsmarkedet som vi har hatt de siste par årene synes ikke å ha vært sterk nok til å absorbere den store tilstrømningen av nyutdannede.

Den sterkeste økningen i arbeidsledighet fra 1993 til 1995 hadde juristene og samfunnsviterne. Dette er også grupper som har hatt en sterk økning i kandidattallene. Tallet på uteksaminerte kandidater i de to gruppene økte med 41 prosent (juristene) og 34 prosent (samfunnsviterne). Blant juristene økte arbeidsledigheten fra 9 prosent i 1993 til 17 prosent i 1995. De økte arbeidsmarkedsproblemene førte også til en økning i andelen jurister som var i arbeid uten samsvar med utdanningen; fra 2 prosent i 1993 til 8 prosent i 1995. Blant samfunnsviterne økte arbeidsledigheten fra 8 prosent i 1993 til 13 prosent i 1995, altså noe svakere økning enn for juristene. For samfunnsviterne var det en mindre nedgang i andelen som var i arbeid uten samsvar med utdanningen, og i 1995 var denne andelen bare 3 prosent.

Nyutdannede sivilingeniører er en gruppe som har opplevd økende arbeidsmarkedsproblemer de siste årene. Fra 1991 til 1995 økte arbeidsledigheten for denne gruppen fra 6 prosent til 17 prosent. Fra 1993 til 1995 var det imidlertid bare en mindre økning. Utviklingen for sivilingeniørene står i noe kontrast til utviklingen for ingeniørene i denne perioden. For ingeniørene har det vært en svak nedgang i ledigheten i perioden fra 1991 til 1995, og arbeidsledigheten for ingeniørene var i 1995 omtrent på samme nivå som for sivilingeniørene. Den ulike utviklingen for de to gruppene skyldes trolig dels at det har vært en økning i kandidattallet for sivilingeniørene, mens kandidattallet for ingeniørene har vært noenlunde stabilt i perioden. Stagnasjonen i oljesektoren er nok også en faktor bak økningen i arbeidsledigheten blant sivilingeniørene. Dette understrekes ved at sivilingeniørene fra kjemitekniske fag i 1995 hadde en arbeidsledighet på 24 prosent.

Sivilarkitektene har lenge hatt problemer på arbeidsmarkedet og hadde fortsatt høy ledighet i 1995; hele 27 prosent.

Blant realistene var det en mindre økning i arbeidsledigheten fra 1993 til 1995, og i 1995 var den på 11 prosent, dvs. litt under gjennomsnittet for høyere grads kandidatene. Tallet på nyutdannede realister har da heller ikke økt så sterkt i perioden fra 1993 til 1995. Arbeidsmarkedet for realister varierte noe med fagbakgrunn, blant annet peker biologene seg negativt ut med økende problemer. De hadde i 1995 en arbeidsledighet på 14 prosent og en undersysselsetting på 11 prosent.

Humanistene har hatt en sterk økning i kandidattallene, men har likevel en relativt beskjeden arbeidsledighet. I 1995 var arbeidsledigheten for humanistene 5 prosent, en svak nedgang i forhold til 1993. Selv om arbeidsledigheten for humanistene er lav, betyr ikke dette at de er uten arbeidsmarkedsproblemer. Hele 13 prosent av humanistene som var i arbeidsstyrken hadde et undersysselsettingsproblem. Dette er betydelig over gjennomsnittet for høyere grads kandidatene (4 prosent), men det var ingen økning i undersysselsettingen i forhold til 1993. En årsak til at den sterke veksten i kandidattallet for humanister ikke har medført økte arbeidsledighetsproblemer, er trolig et økende erstatningsbehov pga. en økende avgang av humanister fra arbeidsmarkedet pga. pensjonering.

Landbrukskandidatene hadde noe lavere arbeidsledighet enn gjennomsnittet for høyere grads kandidater. I 1995 hadde de en arbeidsledighet på 8 prosent, noe som er en mindre nedgang fra 1993. Imidlertid sliter landbrukskandidatene i økende grad med undersysselsettingsproblemer og problemer med å få relevant arbeid. Til sammen var 11 prosent av landbrukskandidatene i arbeidsstyrken enten undersysselsetting eller i arbeid uten samsvar med utdanningen.

Siviløkonomene opplevde noe økende ledighet fra 1993 til 1995, men hadde likevel en lavere arbeidsledighet enn gjennomsnittet for høyere grads kandidater; 10 prosent.

Helsefagkandidatene, dvs. tannleger, veterinærer, farmasøyter, bioingeniører og sykepleiere hadde, ikke uventet, ingen arbeidsledighetsproblemer. Det som imidlertid er interessant å merke seg, er undersysselsettingsproblemet blant sykepleierne. Hele 13 prosent av sykepleierne som var i arbeidsstyrken i 1995 oppga at de hadde et undersysselsettingsproblem. Dette kan være de første tegnene på at deler av arbeidsmarkedet for sykepleiere er i ferd med å mettes.

Det er fremdeles slik at et flertall av de nyutdannede universitetskandidatene jobber i offentlig sektor. Bare blant sivilingeniørene og sivilarkitektene var det en overvekt i privat sektor. Majoriteten av sykepleiere og bioingeniører var ansatt i offentlig sektor, mens siviløkonomer og ingeniører hovedsakelig var ansatt i privat sektor.

Hvorvidt de sysselsatte kandidatene har fast eller midlertidig stilling, varierte mellom de ulike kandidatgruppene. Blant universitetskandidatene generelt var andelen med fast stilling 38 prosent. Høyest andel finner vi blant sivilingeniører, siviløkonomer og ingeniører hvor omlag 60 prosent av de sysselsatte var fast ansatt. Blant bioingeniørene var kun 8 prosent fast ansatt. Generelt sett var det færre i offentlig sektor som hadde fast stilling enn i privat sektor, blant høyere grads kandidatene hadde 26 prosent av de sysselsatte i offentlig sektor fast stilling, det tilsvarende tallet i privat sektor var 62 prosent.

De sysselsatte kandidatenes lønnsnivå varierte ikke uventet med fagbakgrunn. Lavest gjennomsnittslønn hadde bioingeniører og sykepleiere, samfunnsvitere og sivilingeniører hadde de høyeste gjennomsnittslønningene. Lønnsmessig går det også et viktig skille mellom offentlig og privat sektor; tallene viser at høyere grads kandidater i privat sektor tjente omlag 1200 kroner mer pr. måned enn kandidatene i offentlig sektor.

1 Survey Design

1.1 The survey

The 1995 graduate survey includes the following group of graduates: university graduates with higher degrees, graduates with degrees in economic/administrative subjects, engineering², bioengineering and nursing. Information about the graduates was gathered from the educational institutions. For most groups of graduates, all graduates were included in the survey, but from the groups with the greatest number of graduates a sample was drawn. A sample was drawn from the following groups: Law (2/3 of all graduates), economic/administrative subjects (1/2 of males, 2/3 of females), nursing (all males, 1/3 of females) and engineering (all females, the number of males was stratified by course/branch and the following was drawn; 1/3 from electrical/data, 1/2 from mechanical and building/construction engineering, for other courses/branches all graduates were included.) The overall response rate was 76.

1.2 Concepts and Definitions

Employed: Includes all graduates who considered themselves mainly employed or did at least 1 hour of paid work during the week 13 - 19 November 1995, or had gainful employment from which they were temporarily absent. Participants in some measures to promote employment (qualification measures, supplementary wages to employers, stipend project) are also considered employed.

Relevant employment: Includes graduates who consider higher education a requirement or an advantage in the job they are doing. Included in this group are also graduates who think higher education is not necessary in their job, but the content of the job is either highly relevant or somewhat relevant to their education.

Irrelevant employment: Includes employed graduates who consider higher education unnecessary in their job and their education irrelevant to the content of their job.

Involuntary part-time employment: Includes graduates in relevant employment working part-time because it has been impossible to find full-time employment.

Unemployed: Includes graduates without gainful employment (i.e. non-employed) who also fulfilled at least one of the following conditions:

1. Considered themselves mainly unemployed and had applied for work
2. Did not consider themselves mainly employed or unemployed, but had applied for work within the last 4 weeks prior to the week 13 - 19 November and could have taken on work in this week if offered.

Labour force: Includes employed and unemployed graduates.

Outside the labour force: Includes graduates not employed or unemployed.

²Engineering graduates from Stavanger College are not included in the graduate survey since the school could not provide a graduate list in November.

The results from the 1995 survey are based on a questionnaire with some changes compared to previous years. The definitions of employed, unemployed, the labour force etc. differ to some extent from those used in previous surveys. For instance the definition of unemployment is now stricter than it was before. One consequence of this is that results regarding unemployment published here cannot be compared to results in earlier surveys. Unemployment rates for the years 1985 to 1993 presented in Table 12 and in this text, are, to the extent that it is possible, based on the new definitions, and should therefore be more or less comparable to the 1995 results.

Monthly salary: Monthly salary is gross monthly salary excluding extra income. Self-employed graduates and those working part-time are not included. In cases where both monthly salary and salary scale have been listed and there is a discrepancy, the monthly salary corresponding to the salary scale has been used.

Industrial group: The industrial classification is in accordance with Standard Industrial Classification (SN94) used in official Norwegian statistics. In pre-1989 surveys the industrial groups were categorised based on a pre-coded question with fixed answer categories which roughly correspond to the official standards for industrial groups.

Sector: Municipal, county and state agencies are categorised in the public sector. Single firms, corporations and organizations, foundations, etc., are categorised in the private sector.

1.3 Use of Tables

Some educational groups contain relatively few graduates and the results concerning those groups are uncertain. To indicate this uncertainty percentages based on 20 to 50 graduates are placed in parentheses. Percentages are not presented if the number of graduates in a group is less than 20, this is indicated with : (colon) in the Tables.

In Tables regarding salary; average salary and salary index are presented for groups with five or more persons. Results for groups with 5 to 20 persons are placed in parentheses.

Standard Symbols in the Tables

- : Not for publication*
- Nil*
- 0 Less than 0.5*
- .. Data not available*
- . Category not applicable*

2 Main Results

The results from the 1995 graduate survey show increasing labour market problems in the transition from education to work for most groups of graduates from universities and regional colleges. Twelve per cent of the 1995 spring candidates were unemployed half a year after graduation, the corresponding figure in 1993 was 9 per cent. An important reason for the growing problems in the labour market for many groups of graduates, is the effect of the expansion in the university and college sectors. This expansion has now resulted in an increase in graduates, and the general improvement in the labour market that has been visible the last couple of years has not been strong enough to absorb the influx of new graduates.

The strongest increase in unemployment from 1993 to 1995 was found among law and social science graduates. There has also been a strong increase in the number of graduates in those groups, 41 per cent among law graduates and 34 per cent among social scientists. Law graduates experienced an increase in unemployment from 9 per cent in 1993 to 17 per cent in 1995. Increased labour market difficulties also led to more law graduates finding themselves in irrelevant employment, an increase from 2 per cent in 1993 to 8 per cent in 1995. Among social scientists, the unemployment rate increased from 8 per cent in 1993 to 13 per cent in 1995, a slightly smaller increase than among law graduates. Social scientists experienced a decrease in the percentage in irrelevant employment, and in 1995 this group consisted of only 3 per cent.

New graduates in graduate engineering have experienced increasing problems in the labour market during the last years. From 1991 to 1995 the unemployment rate for this group increased from 6 per cent to 17 per cent. From 1993 to 1995, however, the increase was small. The graduate engineers trend is different from what other engineers have experienced. They have seen a small decrease in unemployment from 1991 to 1995 and the unemployment rates for engineers and graduate engineers were at approximately the same level in 1995. The different trends for these two groups are probably caused by the increase in the number of new graduate engineers, whereas the number of other engineers has remained stable. Stagnation in the oil sector can also be a factor behind the unemployment rate for graduate engineers. This is supported by the fact that the unemployment rate for graduate engineers with chemical engineering subjects was 24 per cent in 1995.

Architecture graduates have experienced labour market problems for a long time, and in 1995 their unemployment rate was still high, 27 per cent.

Among natural science graduates there is a small increase in unemployment from 1993 to 1995. In 1995 the unemployment rate was 11 per cent, a little below the average for all higher degree graduates. The number of new graduates in natural science has also remained more or less stable from 1993 to 1995. The labour market situation varies for different groups of natural scientists, and biologists in particular are a group of graduates with increasing problems. In 1995, 14 per cent were unemployed and 11 per cent involuntarily part-time employed.

There has been a strong increase in the number of humanities graduates, but the unemployment rate for this group is nevertheless relatively moderate. In 1995 the unemployment rate for humanities graduates was 5 per cent, somewhat lower than in 1993. Even though the unemployment rate is low, this does not mean that humanities graduates do not experience difficulties in the labour market. As much as 13 per cent of the humanities graduates

in the labour force were involuntarily part-time employed. This is considerably higher than the average for university graduates (4 per cent), but there has been no increase in involuntary part-time employment among humanities graduates from 1993 to 1995. One reason why the strong increase in the number of humanities graduates has not led to an increase in the unemployment rate, is probably that there is a need for replacement when an increasing number of humanists leave the labour force due to age.

The unemployment rate for graduates in agriculture science was somewhat lower than the average unemployment rate for higher degrees graduates. In 1995 the unemployment rate for this group was 8 per cent, a small reduction from 1993. However, agriculture graduates face increasing involuntary part-time employment and problems finding relevant employment. Eleven per cent of the agriculture graduates in the labour force were either involuntarily part-time employed or in irrelevant employment.

Graduates in economic-administrative science saw an increase in unemployment from 1993 to 1995, but the unemployment rate for this group was still lower than for higher degree graduates; 10 per cent.

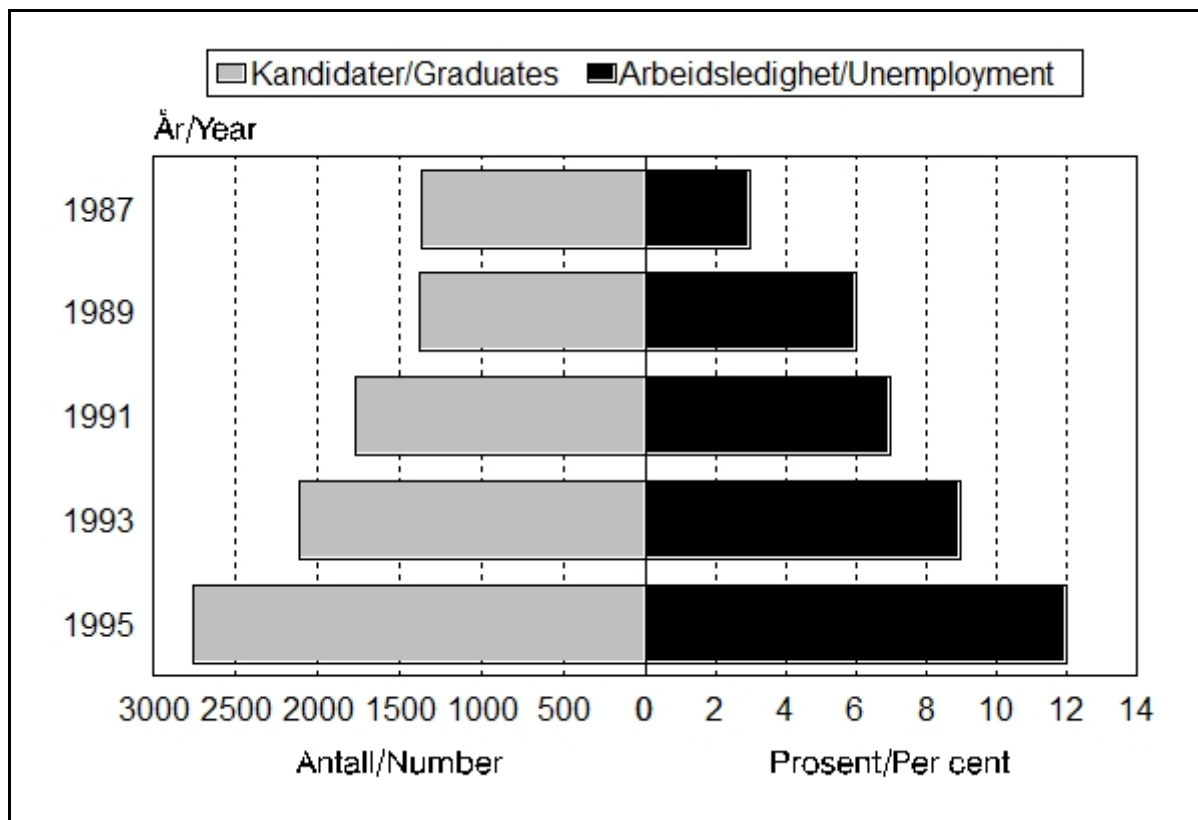
Health care scientists, i. e. dentists, veterinaries, pharmacists, bioengineers and nurses did, as expected, not experience any unemployment. It is, however, interesting to notice the problem with involuntary part-time employment among nurses. As much as 13 per cent of the nurses in the labour force reported involuntary part-time employment. This might be the first sign that the demand for nurses is about to be satisfied in parts of the labour market.

It is still the case that a majority of new university graduates is employed in the public sector. Only among graduate engineers and architects did the majority find employment in the private sector. The majority of nurses and bioengineers were employed in the public sector, whereas graduates in economic-administrative science and engineering were mainly employed in the private sector.

Whether the employed graduates had a temporary or permanent job varied greatly between the different groups of graduates. Among university graduates the percentage with a permanent job was 38 per cent. The groups with the highest percentage with a permanent job were graduate engineers, other engineers and graduates in economic-administrative science, in those groups around 60 per cent had a permanent job. Among bioengineers only 8 per cent had a permanent job. Generally speaking, fewer people had permanent jobs in the public sector than in the private sector, among university graduates 26 per cent of those employed in the public sector had a permanent job, the corresponding figure in the private sector was 62 per cent.

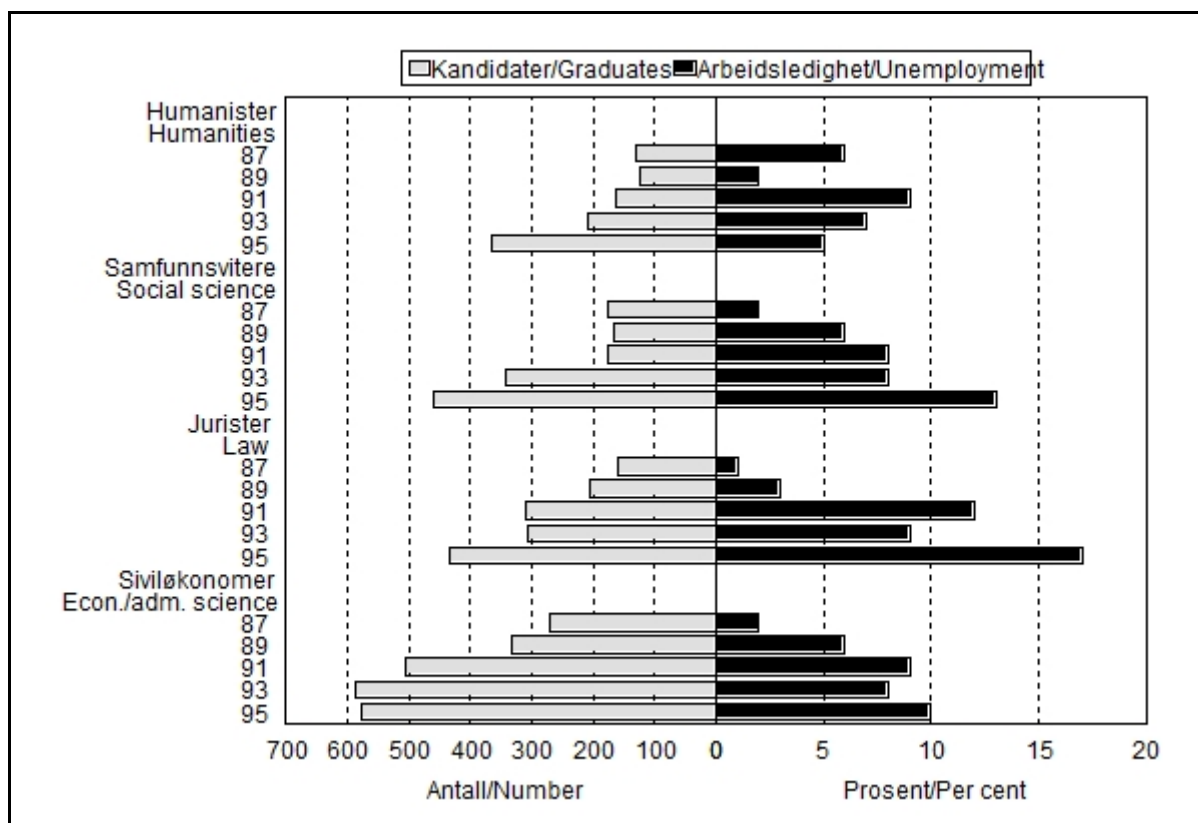
The salary level for employed graduates varies, unsurprisingly, by their educational background. The lowest monthly average income was found among bioengineers and nurses; social scientists and graduate engineers had the highest monthly average income. Regarding monthly salary, there is a substantial difference between the public and private sectors, the results show that university graduates in the private sector earned around NOK 1,200 more per month than the graduates in the public sector.

3 Figurdel/Figures



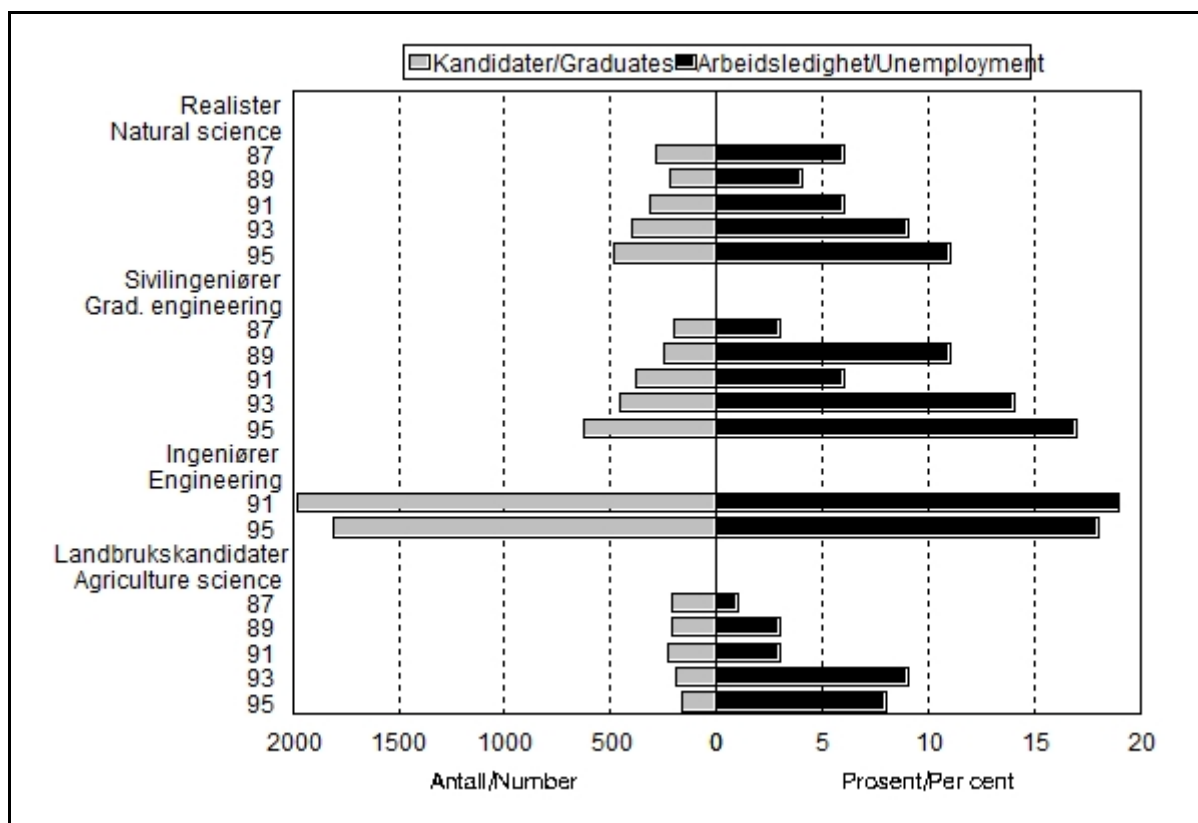
Figur 1: Høyere grads kandidater og arbeidsledighet. Vårkull 1987-1995.

Figure 1: Higher degree graduates and unemployment. Spring cohorts 1987-1995.



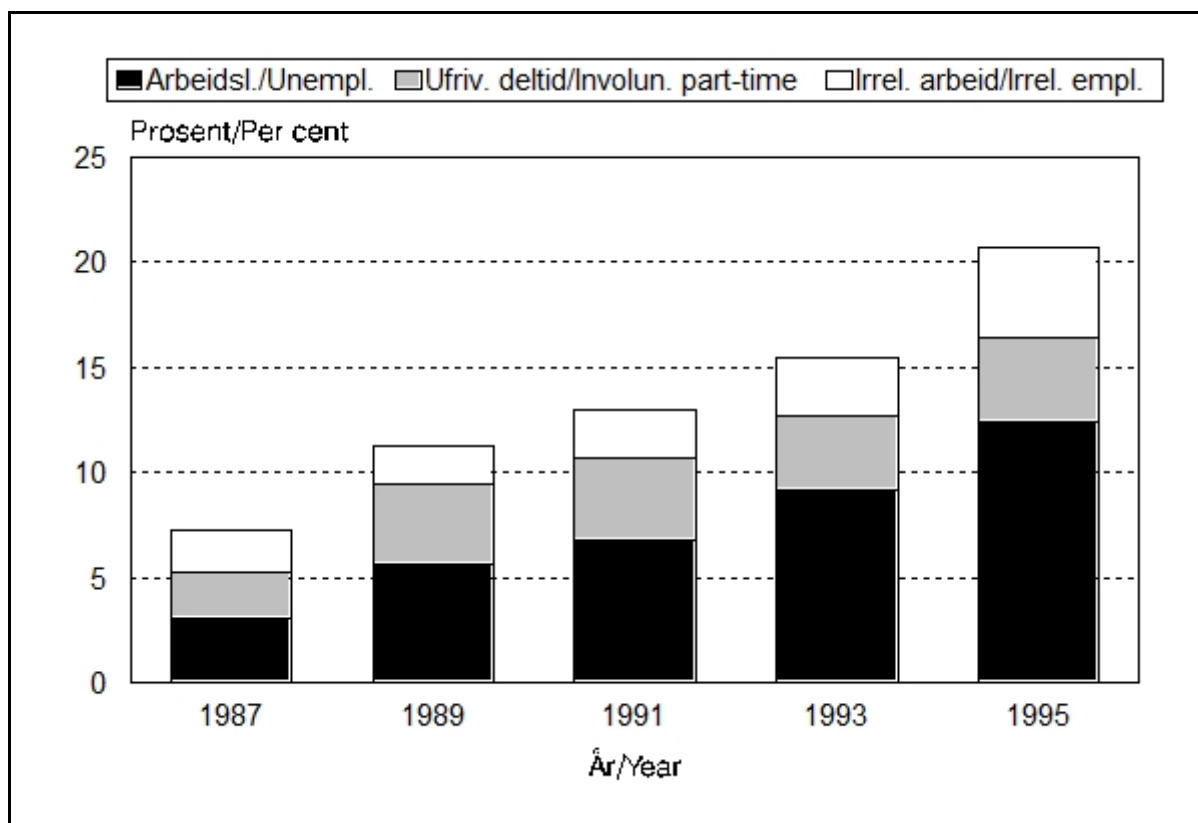
Figur 2: Nye kandidater og arbeidsledighet. Hovedgrupper. Vårkull 1987-1995.

Figure 2: New graduates and unemployment. Main groups. Spring cohorts 1987-1995.



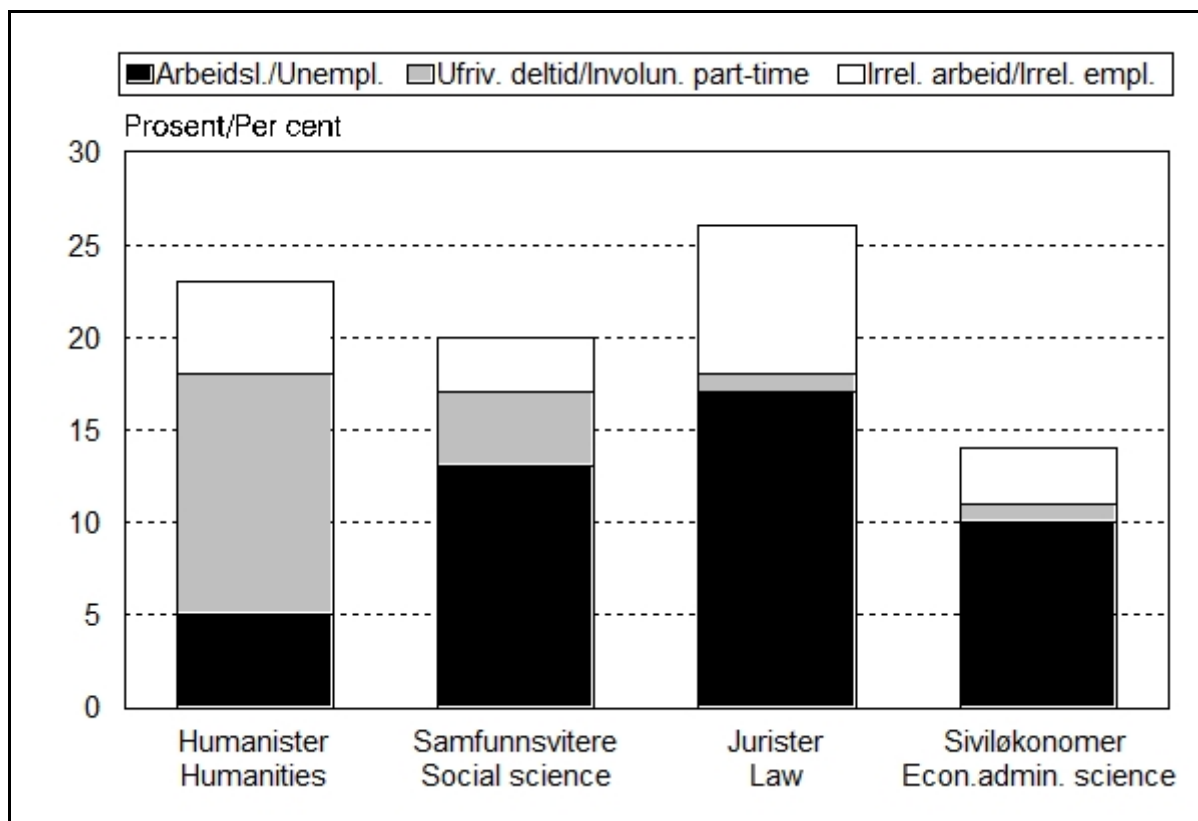
Figur 3: Nye kandidater og arbeidsledighet. Hovedgrupper. Vårkull 1987-1995.

Figure 3: New graduates and unemployment. Main groups. Spring cohorts 1987-1995.



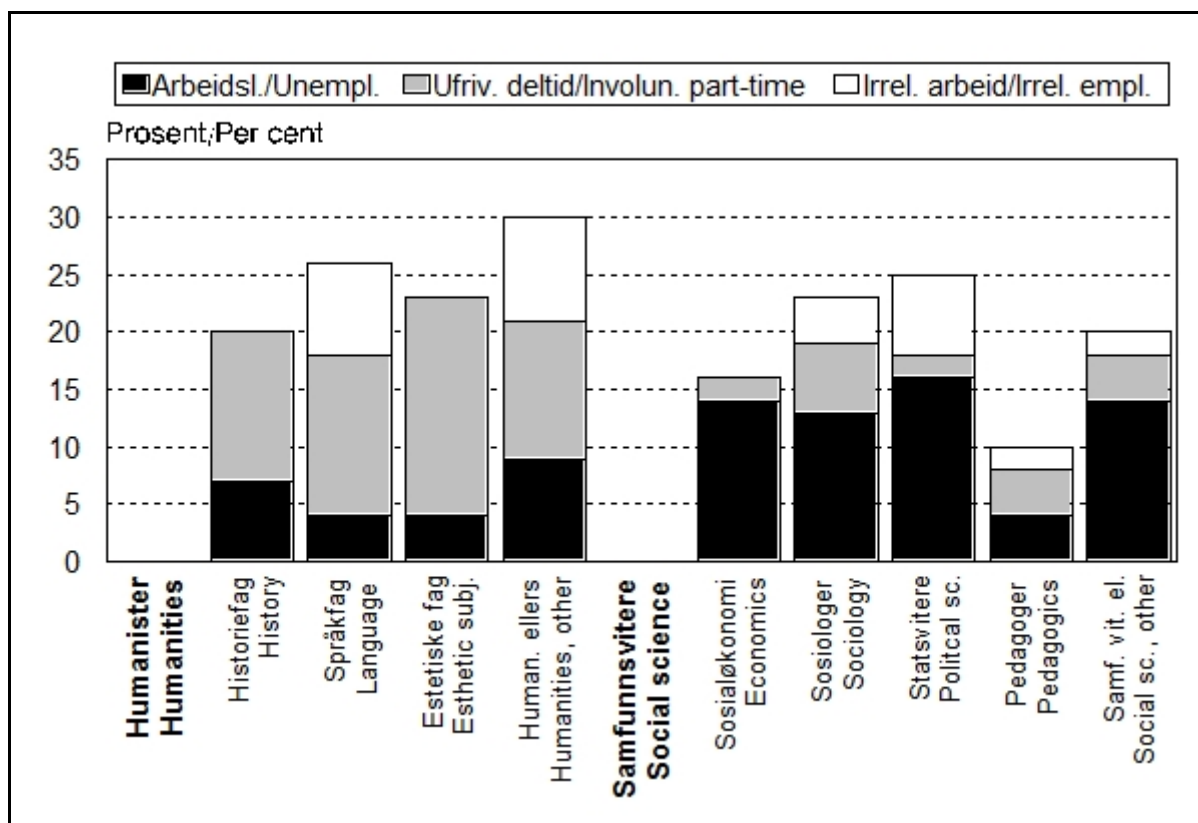
Figur 4: Arbeidsløse, undersysselsatte og i arbeid uten samsvar med utdanningen. Prosent av arbeidsstyrken. Høyere grads kandidater. Vårkull 1987-1995.

Figure 4: Unemployed, involuntarily part-time employed and irrelevant employment. Percentage of the labour force. Higher degree graduates. Spring cohorts 1987-1995.



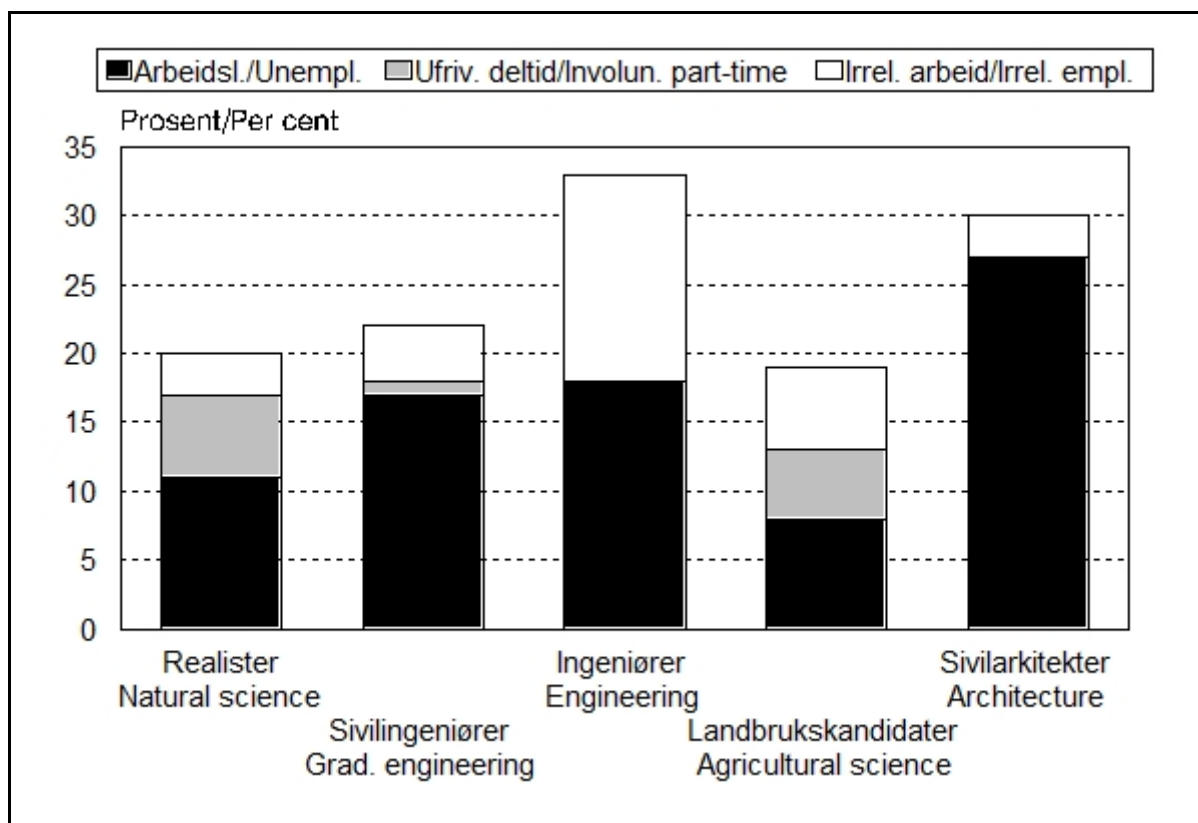
Figur 5: Arbeidsledige, undersysselsatte og i arbeid uten samsvar med utdanning. Prosent av arbeidsstyrken. Hovedutdanningsgrupper, humanister, samfunnsvitere, jurister og siviløkonomer. Vårkull 1995.

Figure 5: Unemployed, involuntarily part-time employed and irrelevant employment. Percentage of the labour force. Main educational groups, humanities, social science, law and economic-administration science. Spring cohort 1995.



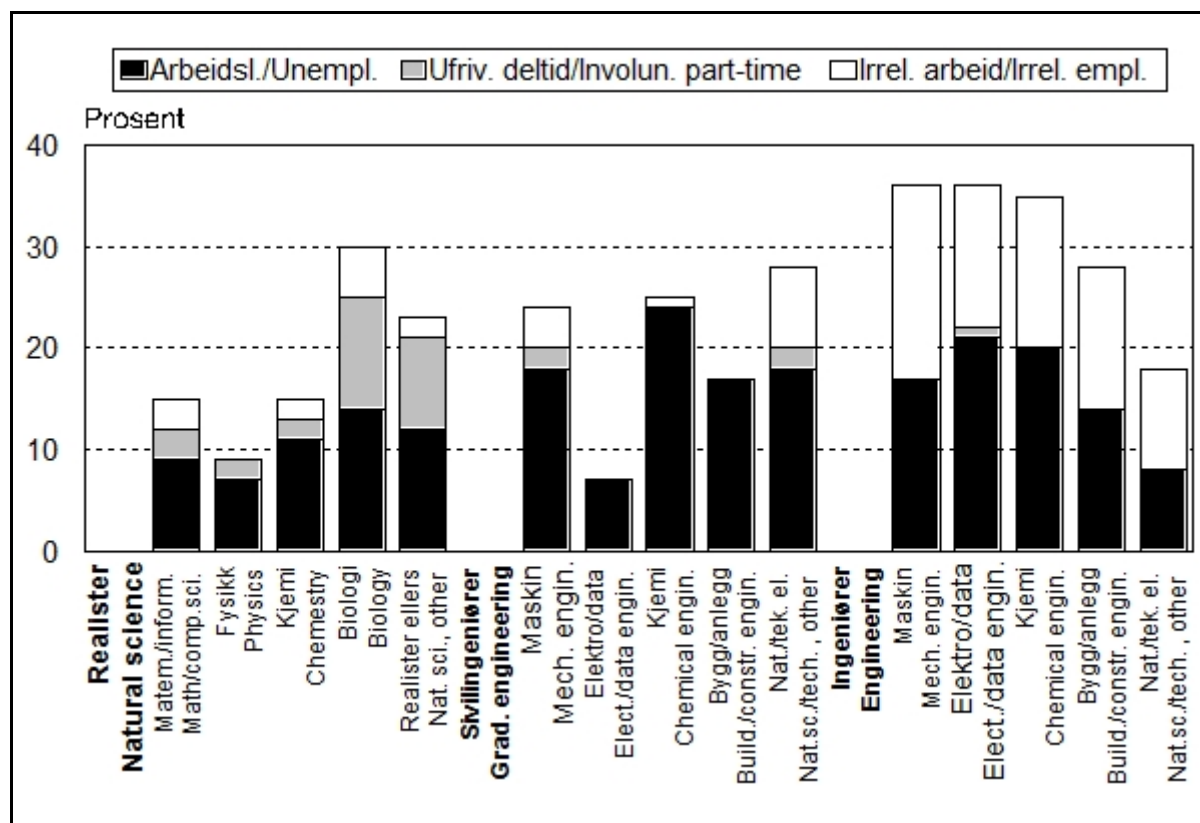
Figur 6: Arbeidsledige, undersysselsatte og i arbeid uten samsvar med utdanning. Prosent av arbeidsstyrken. Detaljerte utdanningsgrupper, humanister og samfunnsvitere. Vårkull 1995.

Figure 6: Unemployed, involuntarily part-time employed and irrelevant employment. Percentage of the labour force. Detailed educational groups, humanities and social science. Spring cohort 1995.



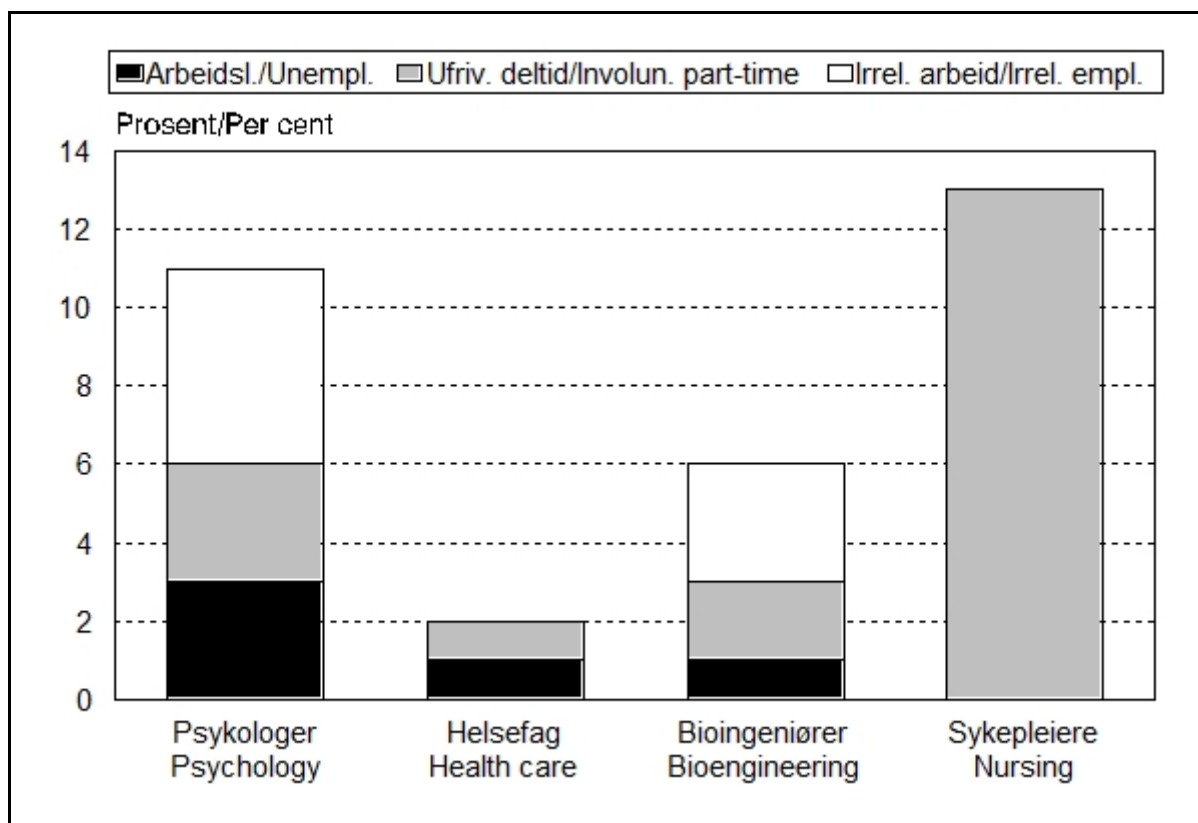
Figur 7: Arbeidsledige, undersysselsatte og i arbeid uten samsvar med utdanning. Prosent av arbeidsstyrken. Hovedutdanningsgrupper, tekniske og naturvitenskapelige fag. Vårkull 1995.

Figure 7: Unemployed, involuntarily part-time employed and irrelevant employment. Percentage of the labour force. Main educational groups, technical and natural science. Spring cohort 1995.



Figur 8: Arbeidsledige, undersysselsatte og i arbeid uten samsvar med utdanning. Prosent av arbeidsstyrken. Detaljerte utdanningsgrupper, tekniske og naturvitenskapelige fag. Vårkull 1995.

Figure 8: Unemployed, involuntarily part-time employed and irrelevant employment. Percentage of the labour force. Detailed educational groups, technical and natural science. Spring cohort 1995.



Figur 9: Arbeidsledige, undersysselsatte og i arbeid uten samsvar med utdanningen. Prosent av arbeidsstyrken. Hovedutdanningsgrupper, helsefag. Vårkull 1995.

Figure 9: Unemployed, involuntarily part-time employed and irrelevant employment. Percentage of the labour force. Main educational groups, health care. Spring cohort 1995.

4 Tabell del/Tables

Tabell 1: Uteksaminerte kandidater. Vårkull 1985-1995. Absolutte tall.

Table 1: *New graduates. Spring cohorts 1985-1995. Absolute figures.*

Kandidatgruppe <i>Group of graduates</i>	Antall uteksaminert kandidater <i>Number of graduates</i>					
	1985	1987	1989	1991	1993	1995
Høyere grads kandidater <i>Higher degree graduates</i>	1508	1369	1374	1768	2117	2757
Humanister, i alt <i>Humanities</i>	172	130	125	162	209	365
Historiefag <i>History</i>	37	48	90
Språkfag <i>Language</i>	52	78	123
Estetiske fag <i>Esthetic subjects</i>	16	9	49
Praktisk-teologisk seminar <i>Theology with practice</i>	30	27	20	17	19	32
Humanistiske fag ellers <i>Humanities, other</i>	40	55	71
Samfunnsvitere, i alt <i>Social Science</i>	142	174	164	169	343	459
Samfunnsøkonomiske fag <i>Economics</i>	36	44	30	39	32	65
Sosiologiske fag <i>Sociology</i>	37	19	21	21	46	69
Statsvitenskapelige fag <i>Political Science</i>	41	68	37	49	97	103
Pedagogiske fag <i>Pedagogics</i>	13	22	24	23	30	58
Samfunnsvitenskap fag ellers <i>Social Science, other</i>	15	21	52	37	138	164

Tabell 1 forts.

Table 1 cont.

Kandidatgruppe <i>Group of graduates</i>	Antall uteksaminert kandidater <i>Number of graduates</i>					
	1985	1987	1989	1991	1993	1995
Psykologer <i>Psychology</i>	52	66	67	56	63	63
Jurister <i>Law</i>	146	159	206	309	307	434
Realister, i alt <i>Natural Science</i>	412	289	224	310	397	484
Matematiske fag <i>Mathematics</i>	84	81	109
Fysiske fag <i>Physics</i>	52	57	85
Kjemiske fag <i>Chemistry</i>	51	76	74
Biologiske fag <i>Biology</i>	63	133	149
Realfag ellers <i>Natural Science, other</i>	60	50	67
Helsefagkandidater, i alt <i>Health care science</i>	142	111	84	107	106	105
Tannpleiefag <i>Dentistry</i>	96	67	39	64	60	66
Veterinærfag <i>Veterinary Medicine</i>	21	21	31	29	17	29
Farmasøytiske fag <i>Pharmacy</i>	25	23	14	14	29	10

Tabell 1 forts.

Table 1 cont.

Kandidatgruppe <i>Group of graduates</i>	Antall uteksaminert kandidater <i>Number of graduates</i>					
	1985	1987	1989	1991	1993	1995
Sivilingeniører, i alt <i>Sivil engineering</i>	181	200	251	382	453	628
Maskintekniske fag <i>Mechanical engineering</i>	51	59	82
Elektro/datatekniske fag <i>Electrical/data engineering</i>	109	130	115
Kjemitekniske fag <i>Chemical engineering</i>	85	60	99
Bygg/anleggstekniske fag <i>Building/construction engin.</i>	23	59	80
Natur/tekniske fag ellers <i>Nat.science/techn., other</i>	114	145	252
Sivilarkitekter <i>Architecture</i>	43	29	38	42	46	53
Landbrukskandidater <i>Agriculture/forestry science</i>	218	211	215	231	193	166
Siviløkonomer <i>Economic-admin. science</i>	154	272	334	506	588	602

Tabell 1 forts.

Table 1 cont.

Kandidatgruppe <i>Group of graduates</i>	Antall uteksaminert kandidater <i>Number of graduates</i>					
	1985	1987	1989	1991	1993	1995
Ingeniører, i alt³ <i>Engineering</i>	1977	..	1807
Maskintekniske fag <i>Mechanical engineering</i>	449	..	430
Elektro/datatekniske fag <i>Electrical/data engineering</i>	945	..	910
Kjemitekniske fag <i>Chemical engineering</i>	136	..	140
Bygg/anleggstekniske fag <i>Building/construction engin.</i>	400	..	244
Natur/tekniske fag ellers <i>Nat.science/techn., other</i>	47	..	83
Bioingeniører <i>Bioengineering</i>	156
Sykepleiere <i>Nursing</i>	2052

³Ingeniører fra Høgskolen i Stavanger er ikke inkludert i disse tallene, de er heller ikke med i Kandidatundersøkelsen.

Engineering graduates from Stavanger College are not included in these numbers, neither are they included in the Graduate Survey.

Tabell 2: Uteksaminerte kandidater totalt og etter kjønn. Vårkull 1995. Absolutte tall og prosent.

Table 2: Graduates, total and by sex. Spring cohort 1995. Absolute figures and percentage.

Kandidatgruppe ⁴	Kandidater i alt <i>Total number</i>		Menn <i>Males</i>		Kvinner <i>Females</i>	
	Abs.tall	Prosent	Abs.tall	Prosent	Abs.tall	Prosent
	<i>Abs. fig.</i>	<i>Pct.</i>	<i>Abs. fig.</i>	<i>Pct.</i>	<i>Abs. fig.</i>	<i>Pct.</i>
Høyere grads kandidater	2757	100	1530	55	1227	45
Humanister, i alt	365	100	147	40	218	60
Historiefag	90	100	47	52	43	48
Språkfag	123	100	30	24	93	76
Estetiske fag	49	(100)	23	(47)	26	(53)
Praktisk-teologisk seminar	32	(100)	21	(66)	11	(34)
Humanistiske fag ellers	71	100	26	37	45	63
Samfunnsvitere, i alt	459	100	194	42	265	58
Samfunnsøkonomiske fag	65	100	42	65	23	35
Sosiologiske fag	69	100	23	33	46	67
Statsvitenskapelige fag	103	100	52	51	51	50
Pedagogiske fag	58	100	9	16	49	85
Samfunnsvitenskap fag ellers	164	100	68	42	96	59
Psykologer	63	100	19	30	44	70
Jurister	434	100	229	53	205	47
Realister, i alt	484	100	280	58	204	42
Matematiske fag	109	100	78	72	31	28
Fysiske fag	85	100	66	78	19	22
Kjemiske fag	74	100	32	43	42	57
Biologiske fag	149	100	66	44	83	56
Realfag ellers	67	100	38	57	29	43
Helsefagkandidater, i alt	105	100	45	43	60	57
Tannpleiefag	66	(100)	35	53	31	47
Veterinærfag	29	(100)	6	(21)	23	(79)
Farmasøytiske fag	10	:	4	:	6	:

Tabell 2 forts.

Table 2 cont.

Kandidatgruppe ⁴	Kandidater i alt <i>Total number</i>		Menn <i>Males</i>		Kvinner <i>Females</i>	
	Abs.tall <i>Abs. fig.</i>	Prosent <i>Pct.</i>	Abs.tall <i>Abs. fig.</i>	Prosent <i>Pct.</i>	Abs.tall <i>Abs. fig.</i>	Prosent <i>Pct.</i>
Sivilingeniører, i alt	628	100	514	82	114	18
Maskintekniske fag	82	100	70	85	12	15
Elektro/datatekniske fag	115	100	108	94	7	6
Kjemitekniske fag	99	100	64	65	35	35
Bygg/anleggstekniske fag	80	100	56	70	24	30
Natur/tekniske fag ellers	252	100	216	86	36	14
Sivilarkitekter	53	100	22	42	31	59
Landbrukskandidater	166	100	80	48	86	52
Siviløkonomer	602	100	388	65	214	36
Ingeniører, i alt	1807	100	1542	85	265	15
Maskintekniske fag	430	100	398	93	32	7
Elektro/datatekniske fag	910	100	833	92	77	9
Kjemitekniske fag	140	100	74	53	66	47
Bygg/anleggstekniske fag	244	100	183	75	61	25
Natur/tekniske fag ellers	83	100	54	65	29	35
Bioingeniører	156	100	23	15	133	85
Sykepleiere	2052	100	213	10	1839	90

⁴See Table 1 for English translation of groups of graduates.

Tabell 3: Uteksaminerte kandidater etter alder. Vårkull 1995. Absolutte tall

Table 3: Graduates by age. Spring cohort 1995. Absolute figures.

Kandidatgruppe ⁵	Kandidater i alt (inkl. uoppgitt) <i>Total number (incl. unspecified)</i>	Alder <i>Age</i>				Gjennomsnittsalder <i>Average age</i>
		20-24	25-29	30-34	35 og over <i>35 and more</i>	
Høyere grads kandidater	2757	224	1745	447	337	29,2
Humanister, i alt	365	7	167	82	109	33,1
Historiefag	90	1	32	21	36	35,5
Språkfag	123	1	55	23	44	34,0
Estetiske fag	49	4	23	15	7	29,8
Praktisk-teologisk seminar	32	-	21	6	5	30,9
Humanistiske fag ellers	71	1	36	17	17	32,0
Samfunnsvitere, i alt	459	2	228	117	112	32,0
Samfunnsøkonomiske fag	65	1	50	10	4	28,3
Sosiologiske fag	69	-	27	23	19	32,4
Statsvitenskapelige fag	103	-	57	37	9	30,0
Pedagogiske fag	58	-	17	6	35	37,9
Samfunnsvitenskap fag ellers	164	1	77	41	45	32,5
Psykologer	63	-	25	28	10	32,0
Jurister	434	6	344	56	28	28,4
Realister, i alt	484	35	321	80	48	28,7
Matematiske fag	109	6	71	21	11	29,2
Fysiske fag	85	9	56	14	6	28,5
Kjemiske fag	74	14	53	4	3	26,8

Biologiske fag	149	6	108	21	14	28, 2
Realfag ellers	67	-	33	20	14	31, 1
Helsefagkandidater, i alt	105	18	67	14	6	27, 7
Tannpleiefag	66	18	37	6	5	27, 2
Veterinærfag	29	-	25	3	1	28, 1
Farmasøytiske fag	10	-	5	5	-	29, 5

Tabell 3 forts.

Table 3 cont.

Kandidatgruppe ⁵	Kandidater i alt (inkl. uoppgitt) <i>Total number (incl. unspecified)</i>	Alder <i>Age</i>				Gjennomsnittsalder <i>Average age</i>
		20-24	25-29	30-34	35 og over <i>35 and more</i>	
Sivilingeniører, i alt	628	126	438	48	12	26,4
Maskintekniske fag	82	15	63	3	1	26,1
Elektro/datatekniske fag	115	23	84	8	-	26,1
Kjemitekniske fag	99	23	68	4	4	26,3
Bygg/anleggstekniske fag	80	16	50	12	1	26,9
Natur/tekniske fag ellers	252	49	173	21	6	26,6
Sivilarkitekter	53	-	32	15	6	29,5
Landbrukskandidater	166	30	123	7	6	26,4
Siviløkonomer	602	191	339	52	14	26,2
Ingeniører, i alt	1807	982	640	114	48	25,1
Maskintekniske fag	430	190	193	31	12	25,4
Elektro/datatekniske fag	910	533	286	59	20	24,9
Kjemitekniske fag	140	92	38	8	2	24,5
Bygg/anleggstekniske fag	244	126	86	11	14	28,8
Natur/tekniske fag ellers	83	41	37	5	-	25,0
Bioingeniører	156	83	49	16	8	26,0

⁵See Table 1 for English translation of groups of graduates.

Sykepleiere	2052	622	661	326	408	29, 0
--------------------	-------------	------------	------------	------------	------------	------------------

Tabell 4: Uteksaminerte kandidater etter alder. Vårkull 1995. Prosent

Table 4: Graduates by age. Spring cohort 1995. Percentage.

Kandidatgruppe ⁶	Kandidater i alt (=100%) <i>Total</i> (=100%)	Alder			
		<i>Age</i>			
		20-24	25-29	30-34	35 og over <i>35 and more</i>
Høyere grads kandidater	100	8	63	16	12
Humanister, i alt	100	2	46	23	30
Historiefag	100	1	36	23	40
Språkfag	100	1	45	19	36
Estetiske fag	(100)	(8)	(47)	(31)	(14)
Praktisk-teologisk seminar	(100)	(-)	(66)	(19)	(16)
Humanistiske fag ellers	100	1	51	24	23
Samfunnsvitere, i alt	100	0	50	26	24
Samfunnsøkonomiske fag	100	2	77	15	6
Sosiologiske fag	100	-	39	33	28
Statsvitenskapelige fag	100	-	55	36	9
Pedagogiske fag	100	-	29	10	60
Samfunnsvitenskap fag ellers	100	1	47	25	27
Psykologer	100	-	40	44	16
Jurister	100	1	79	13	7
Realister, i alt	100	7	66	17	10
Matematiske fag	100	6	65	19	10
Fysiske fag	100	11	66	17	7
Kjemiske fag	100	19	72	5	4
Biologiske fag	100	4	73	14	9
Realfag ellers	100	-	49	30	21
Helsefagkandidater, i alt	100	17	64	13	6
Tannpleiefag	100	27	56	9	8
Veterinærfag	(100)	(-)	(86)	(10)	(3)
Farmasøytiske fag	:	:	:	:	:

Tabell 4 forts.

Table 4 cont.

Kandidatgruppe ⁶	Kand. i alt (=100%) <i>Total</i> (=100%)	Alder <i>Age</i>			
		20-24	25-29	30-34	35 og over <i>35 and more</i>
Sivilingeniører, i alt	100	20	70	8	2
Maskintekniske fag	100	18	77	4	1
Elektro/datatekniske fag	100	20	73	7	-
Kjemitekniske fag	100	23	69	4	4
Bygg/anleggstekniske fag	100	20	63	15	1
Natur/tekniske fag ellers	100	20	70	8	2
Sivilarkitekter	100	-	60	28	11
Landbrukskandidater	100	18	74	4	4
Siviløkonomer	100	32	57	9	2
Ingeniører, i alt	100	55	36	6	3
Maskintekniske fag	100	45	45	7	3
Elektro/datatekniske fag	100	59	32	7	2
Kjemitekniske fag	100	66	27	6	1
Bygg/anleggstekniske fag	100	53	36	5	6
Natur/tekniske fag ellers	100	49	45	6	-
Bioingeniører	100	53	31	10	5
Sykepleiere	100	31	33	16	20

⁶See Table 1 for English translation of groups of graduates.

Tabell 5: Uteksaminerte kandidater og kandidater som besvarte skjemaet. Vårkull 1995. Absolutte tall og prosent.

Table 5: Graduates and graduates who answered the questionnaire. Spring cohort 1995. Absolute figures and percentage.

Kandidatgruppe ⁷	Kandidater i alt (inkl. uoppgitt) <i>Total number (incl. unspecified)</i>	Ved undersøkelsen svarte (vektet) <i>Number of res- ponses (weighted)</i>	Svar prosent <i>Response rate</i>
Kandidater i alt	7374	5570	76
Høyere grads kandidater	2757	2151	78
Humanister, i alt	365	259	71
Historiefag	90	66	73
Språkfag	123	87	71
Estetiske fag	49	32	65
Praktisk-teologisk seminar	32	21	66
Humanistiske fag ellers	71	53	75
Samfunnsvitere, i alt	459	385	84
Samfunnsøkonomiske fag	65	53	82
Sosiologiske fag	69	60	87
Statsvitenskapelige fag	103	87	84
Pedagogiske fag	58	50	86
Samfunnsvitenskap fag ellers	164	135	82
Psykologer	63	40	63
Jurister	434	321	74
Realister, i alt	484	384	79
Matematiske fag	109	83	76
Fysiske fag	85	66	78
Kjemiske fag	74	62	84
Biologiske fag	149	125	84
Realfag ellers	67	48	72
Helsefagkandidater, i alt	105	79	75
Tannpleiefag	66	52	79
Veterinærfag	29	22	76
Farmasøytiske fag	10	5	50

Tabell 5 forts.

Table 5 cont.

Kandidatgruppe ⁷	Kandidater i alt (inkl. uoppgitt) <i>Total number (incl. unspecified)</i>	Ved undersøkelsen svarte (vektet) <i>Number of res- ponses (weighted)</i>	Svar prosent <i>Response rate</i>
Sivilingeniører, i alt	628	495	79
Maskintekniske fag	82	60	73
Elektro/datatekniske fag	115	82	71
Kjemitekniske fag	99	79	80
Bygg/anleggstekniske fag	80	67	84
Natur/tekniske fag ellers	252	207	82
Sivilarkitekter	53	39	74
Landbrukskandidater	166	149	90
Siviløkonomer	602	432	72
Ingeniører, i alt	1807	1450	80
Maskintekniske fag	430	364	85
Elektro/datatekniske fag	910	704	77
Kjemitekniske fag	140	115	82
Bygg/anleggstekniske fag	244	196	80
Natur/tekniske fag ellers	83	71	86
Bioingeniører	156	128	82
Sykepleiere	2052	1408	69

⁷See Table 1 for English translation of groups of graduates.

Tabell 6: Uteksaminerte kandidater etter arbeidsstyrkestatus et halvt år etter eksamen. Vårkull 1995. Absolutte tall.

Table 6: Graduates by labour force status six months after graduation. Spring cohort 1995. Absolute figures.

Kandidatgruppe ⁸	Kandidater i alt <i>Total number</i>	I arbeidsstyrken <i>In the labour force</i>			Utenfor arbeidsstyrken <i>Not in the labour force</i>
		I alt <i>Total</i>	Sysselsatt <i>Employed</i>	Arbeidsledig <i>Unemployed</i>	
Høyere grads kandidater	2151	1879	1646	233	272
Humanister, i alt	259	222	210	12	37
Historiefag	66	61	57	4	5
Språkfag	87	78	75	3	9
Estetiske fag	32	27	26	1	5
Praktisk-teologisk seminar	21	13	13	-	8
Humanistiske fag ellers	53	43	39	4	10
Samfunnsvitere, i alt	385	360	314	46	25
Samfunnsøkonomiske fag	53	50	43	7	3
Sosiologiske fag	60	55	48	7	5
Statsvitenskapelige fag	87	82	69	13	5
Pedagogiske fag	50	49	47	2	1
Samfunnsvitenskap fag ellers	135	124	107	17	11
Psykologer	40	40	39	1	-
Jurister	321	277	230	47	44
Realister, i alt	384	333	296	37	51
Matematiske fag	83	68	62	6	15
Fysiske fag	66	54	50	4	12
Kjemiske fag	62	57	51	6	5
Biologiske fag	125	111	95	16	14
Realfag ellers	48	43	38	5	5
Helsefagkandidater, i alt	79	69	68	1	10
Tannpleiefag	52	43	42	1	9
Veterinærfag	22	21	21	-	1
Farmasøytiske fag	5	5	5	-	-

Tabell 6 forts.

Table 6 cont.

Kandidatgruppe ⁸	Kandidater i alt <i>Total number</i>	I arbeidsstyrken <i>In the labour force</i>			Utenfor arbeidsstyrken <i>Not in the labour force</i>
		I alt <i>Total</i>	Sysselsatt <i>Employed</i>	Arbeidsledig <i>Unemployed</i>	
Sivilingeniører, i alt	495	412	342	70	83
Maskintekniske fag	60	51	42	9	9
Elektro/datatekniske fag	82	62	58	4	20
Kjemitekniske fag	79	71	54	17	8
Bygg/anleggstekniske fag	67	58	48	10	9
Natur/tekniske fag ellers	207	170	140	30	37
Sivilarkitekter	39	34	25	9	5
Landbrukskandidater	149	132	122	10	17
Siviløkonomer	432	391	353	38	42
Ingeniører, i alt	1450	814	666	148	637
Maskintekniske fag	364	210	174	36	155
Elektro/datatekniske fag	704	375	296	79	329
Kjemitekniske fag	115	59	47	12	56
Bygg/anleggstekniske fag	196	118	101	17	78
Natur/tekniske fag ellers	71	52	48	4	19
Bioingeniører	128	122	121	1	6
Sykepleiere	1408	1363	1360	3	45

⁸See Table 1 for English translation of groups of graduates.

Tabell 7: Kandidater etter arbeidsstyrkestatus et halvt år etter eksamen. Vårkull 1995. Prosent.

Table 7: Graduates by labour force status six months after graduation. Spring cohort 1995. Percentage.

Kandidatgruppe ⁹	Kand. i alt (=100%) <i>Total</i> (=100%)	I arbeidsstyrken <i>In the labour force</i>			Utenfor arbeidsstyrken <i>Not in the labour force</i>
		I alt <i>Total</i>	Sysselsatt <i>Employed</i>	Arbeidsledig ¹⁰ <i>Unemployed¹⁰</i>	
Høyere grads kandidater	100	87	77	12	13
Humanister, i alt	100	86	81	5	14
Historiefag	100	92	86	7	8
Språkfag	100	90	86	4	10
Estetiske fag	(100)	(84)	(81)	(4)	(16)
Praktisk-teologisk seminar	(100)	(62)	(62)	:	(38)
Humanistiske fag ellers	100	81	74	(9)	19
Samfunnsvitere, i alt	100	94	82	13	7
Samfunnsøkonomiske fag	100	94	81	(14)	6
Sosiologiske fag	100	92	80	13	8
Statsvitenskapelige fag	100	94	79	16	6
Pedagogiske fag	100	98	94	(4)	2
Samfunnsvit.skap fag ellers	100	92	79	14	8
Psykologer	(100)	(100)	(98)	(3)	(-)
Jurister	100	86	72	17	14
Realister, i alt	100	87	77	11	13
Matematiske fag	100	82	75	9	18
Fysiske fag	100	82	76	7	18
Kjemiske fag	100	92	82	11	8
Biologiske fag	100	89	76	14	11
Realfag ellers	(100)	(90)	(79)	(12)	(10)
Helsefagkandidater, i alt	100	87	86	1	13
Tannpleiefag	100	83	81	(2)	17
Veterinærfag	(100)	(96)	(96)	(-)	(5)
Farmasøytiske fag	:	:	:	:	:

Tabell 7 forts.

Table 7 cont.

Kandidatgruppe ⁹	Kand. i alt (=100%) <i>Total</i> (=100%)	I arbeidsstyrken <i>In the labour force</i>			Utenfor arbeidsstyrken <i>Not in the labour force</i>
		I alt <i>Total</i>	Sysselsatt <i>Employed</i>	Arbeidsledig ¹⁰ <i>Unemployed¹⁰</i>	
Sivilingeniører, i alt	100	83	69	17	17
Maskintekniske fag	100	85	70	18	15
Elektro/datatekniske fag	100	76	71	7	24
Kjemitekniske fag	100	90	68	24	10
Bygg/anleggstekniske fag	100	87	72	17	13
Natur/tekniske fag ellers	100	82	68	18	18
Sivilarkitekter	(100)	(87)	(64)	(27)	(13)
Landbrukskandidater	100	89	82	8	11
Siviløkonomer	100	90	82	10	10
Ingeniører, i alt	100	56	46	18	44
Maskintekniske fag	100	58	48	17	43
Elektro/datatekniske fag	100	53	42	21	47
Kjemitekniske fag	100	51	41	20	49
Bygg/anleggstekniske fag	100	60	52	14	40
Natur/tekniske fag ellers	100	73	68	8	27
Bioingeniører	100	95	95	1	5
Sykepleiere	100	97	97	0	3

⁹ See Table 1 for English translation of groups of graduates.¹⁰ Arbeidsledige som prosent av arbeidsstyrken.
Unemployed as a percentage of the labour force.

Tabell 8: Mannlige kandidater etter arbeidsstyrkestatus et halvt år etter eksamen.
Vårkull 1995. Absolutte tall.

Table 8: Male graduates by labour force status six months after graduation. Spring cohort 1995. Absolute figures.

Kandidatgruppe ¹¹	Kandidater i alt <i>Total number</i>	I arbeidsstyrken <i>In the labour force</i>			Utenfor arbeidsstyrken <i>Not in the labour force</i>
		I alt <i>Total</i>	Sysselsatt <i>Employed</i>	Arbeidsledig <i>Unemployed</i>	
Høyere grads kandidater	1164	955	837	118	209
Humanister, i alt	103	83	79	4	20
Historiefag	37	34	31	3	3
Språkfag	16	15	14	1	1
Estetiske fag	16	13	13	-	3
Praktisk-teologisk seminar	15	7	7	-	8
Humanistiske fag ellers	19	14	14	-	5
Samfunnsvitere, i alt	160	147	128	19	13
Samfunnsøkonomiske fag	34	31	27	4	3
Sosiologiske fag	20	20	18	2	-
Statsvitenskapelige fag	45	41	33	8	4
Pedagogiske fag	5	5	4	1	-
Samfunnsvitenskap fag ellers	56	50	46	4	6
Psykologer	12	12	12	-	-
Jurister	155	120	103	17	35
Realister, i alt	221	184	165	19	37
Matematiske fag	61	46	40	6	15
Fysiske fag	52	42	39	3	10
Kjemiske fag	27	25	22	3	2
Biologiske fag	54	47	41	6	7
Realfag ellers	27	24	23	1	3
Helsefagkandidater, i alt	33	23	22	1	10
Tannpleiefag	26	17	16	1	9
Veterinærfag	6	5	5	-	1
Farmasøytiske fag	1	1	1	-	-

Tabell 8 forts.

Table 8 cont.

Kandidatgruppe ¹¹	Kandidater i alt <i>Total number</i>	I arbeidsstyrken <i>In the labour force</i>			Utenfor arbeitsstyrken <i>Not in the labour force</i>
		I alt <i>Total</i>	Sysselsatt <i>Employed</i>	Arbeidsledig <i>Unemployed</i>	
Sivilingeniører, i alt	395	315	267	48	80
Maskintekniske fag	50	41	34	7	9
Elektro/datatekniske fag	75	56	54	2	19
Kjemitekniske fag	49	42	35	7	7
Bygg/anleggstekniske fag	45	37	29	8	8
Natur/tekniske fag ellers	176	139	115	24	37
Sivilarkitekter	16	13	10	3	3
Landbrukskandidater	69	58	51	7	11
Siviløkonomer	269	235	210	25	34
Ingeniører, i alt	1228	670	539	131	558
Maskintekniske fag	339	192	160	32	147
Elektro/datatekniske fag	642	333	260	73	309
Kjemitekniske fag	56	28	21	7	28
Bygg/anleggstekniske fag	146	88	73	15	58
Natur/tekniske fag ellers	45	29	25	4	16
Bioingeniører	16	14	13	1	2
Sykepleiere	135	124	124	-	11

¹¹See Table 1 for English translation of groups of graduates.

Tabell 9: Mannlige kandidater etter arbeidsstyrkestatus et halvt år etter eksamen.
Vårkull 1995. Prosent.

Table 9: Male graduates by labour force status six months after graduation. Spring cohort 1995. Percentage.

Kandidatgruppe ¹²	Kand. i alt (=100%) <i>Total</i> (=100%)	I arbeidsstyrken <i>In the labour force</i>			Utenfor arbeidsstyrken <i>Not in the labour force</i>
		I alt <i>Total</i>	Sysselsatt <i>Employed</i>	Arbeidsledig ¹³ <i>Unemployed¹³</i>	
Høyere grads kandidater	100	82	72	12	18
Humanister, i alt	100	81	77	5	19
Historiefag	(100)	(92)	(84)	(9)	(8)
Språkfag	:	:	:	:	:
Estetiske fag	:	:	:	:	:
Praktisk-teologisk seminar	:	:	:	:	:
Humanistiske fag ellers	:	:	:	:	:
Samfunnsvitere, i alt	100	92	80	13	8
Samfunnsøkonomiske fag	(100)	(91)	(79)	(13)	(9)
Sosiologiske fag	(100)	(100)	(90)	(10)	(-)
Statsvitenskapelige fag	(100)	(91)	(73)	(20)	(9)
Pedagogiske fag	:	:	:	:	:
Samfunnsvit.skap fag ellers	100	89	82	8	11
Psykologer	:	:	:	:	:
Jurister	100	77	67	14	23
Realister, i alt	100	83	75	10	17
Matematiske fag	100	75	66	(13)	25
Fysiske fag	100	81	75	(7)	19
Kjemiske fag	(100)	(93)	(82)	(12)	(7)
Biologiske fag	100	87	76	(13)	13
Realfag ellers	(100)	(89)	(85)	(4)	(11)
Helsefagkandidater, i alt	100	70	67	4	30
Tannpleiefag	(100)	(65)	(62)	:	(35)
Veterinærfag	:	:	:	:	:
Farmasøytiske fag	:	:	:	:	:

Tabell 9 forts.

Table 9 cont.

Kandidatgruppe ¹²	Kand. i alt (=100%) <i>Total</i> (=100%)	I arbeidsstyrken <i>In the labour force</i>			Utenfor arbeidsstyrken <i>Not in the labour force</i>
		I alt <i>Total</i>	Sysselsatt <i>Employed</i>	Arbeidsledig ¹³ <i>Unemployed¹³</i>	
Sivilingeniører, i alt	100	80	68	15	20
Maskintekniske fag	100	82	68	(17)	18
Elektro/datatekniske fag	100	75	72	4	25
Kjemitekniske fag	(100)	(86)	(71)	(17)	(14)
Bygg/anleggstekniske fag	(100)	(82)	(64)	(22)	(18)
Natur/tekniske fag ellers	100	79	65	17	21
Sivilarkitekter	:	:	:	:	:
Landbrukskandidater	100	84	74	12	16
Siviløkonomer	100	87	78	11	13
Ingeniører, i alt	100	55	44	20	45
Maskintekniske fag	100	57	47	17	43
Elektro/datatekniske fag	100	52	41	22	48
Kjemitekniske fag	100	50	38	(25)	50
Bygg/anleggstekniske fag	100	61	50	17	40
Natur/tekniske fag ellers	(100)	(64)	(56)	(14)	(36)
Bioingeniører	:	:	:	:	:
Sykepleiere	100	92	92	-	8

¹² See Table 1 for English translation of groups of graduates.¹³ Arbeidsledige som prosent av arbeidsstyrken.
Unemployed as a percentage of the labour force.

Tabell 10: Kvinnelige kandidater etter arbeidsstyrkestatus et halvt år etter eksamen.
Vårkull 1995. Absolutte tall.

Table 10: Female graduates by labour force status six months after graduation. Spring cohort 1995. Absolute figures.

Kandidatgruppe ¹⁴	Kandidater i alt <i>Total numbers</i>	I arbeidsstyrken <i>In the labour force</i>			Utenfor arbeidsstyrken <i>Not in the labour force</i>
		I alt <i>Total</i>	Sysselsatt <i>Employed</i>	Arbeidsledig <i>Unemployed</i>	
Høyere grads kandidater	987	924	809	115	63
Humanister, i alt	156	139	131	8	17
Historiefag	29	27	26	1	2
Språkfag	71	63	61	2	8
Estetiske fag	16	14	13	1	2
Praktisk-teologisk seminar	6	6	6	-	-
Humanistiske fag ellers	34	29	25	4	5
Samfunnsvitere, i alt	225	213	186	27	12
Samfunnsøkonomiske fag	19	19	16	3	-
Sosiologiske fag	40	35	30	5	5
Statsvitenskapelige fag	42	41	36	5	1
Pedagogiske fag	45	44	43	1	1
Samfunnsvitenskap fag ellers	79	74	61	13	5
Psykologer	28	28	27	1	-
Jurister	166	157	127	30	9
Realister, i alt	163	149	131	18	14
Matematiske fag	22	22	22	-	-
Fysiske fag	14	12	11	1	2
Kjemiske fag	35	32	29	3	3
Biologiske fag	71	64	54	10	7
Realfag ellers	21	19	15	4	2
Helsefagkandidater, i alt	46	46	46	-	-
Tannpleiefag	26	26	26	-	-
Veterinærfag	16	16	16	-	-
Farmasøytiske fag	4	4	4	-	-

Tabell 10 forts.

Table 10 cont.

Kandidatgruppe ¹⁴	Kandidater i alt <i>Total numbers</i>	I arbeidsstyrken <i>In the labour force</i>			Utenfor arbeidsstyrken <i>Not in the labour force</i>
		I alt <i>Total</i>	Sysselsatt <i>Employed</i>	Arbeidsledig <i>Unemployed</i>	
Sivilingeniører, i alt	100	97	75	22	3
Maskintekniske fag	10	10	8	2	-
Elektro/datatekniske fag	7	6	4	2	1
Kjemitekniske fag	30	29	19	10	1
Bygg/anleggstekniske fag	22	21	19	2	1
Natur/tekniske fag ellers	31	31	25	6	-
Sivilarkitekter	23	21	15	6	2
Landbrukskandidater	80	74	71	3	6
Siviløkonomer	163	155	143	12	8
Ingeniører, i alt	223	144	127	17	79
Maskintekniske fag	26	18	14	4	8
Elektro/datatekniske fag	62	42	36	6	20
Kjemitekniske fag	59	31	26	5	28
Bygg/anleggstekniske fag	50	30	28	2	20
Natur/tekniske fag ellers	26	23	23	-	3
Bioingeniører	112	108	108	-	4
Sykepleiere	1273	1239	1236	3	34

¹⁴See Table 1 for English translation of groups of graduates.

Tabell 11: Kvinnelige kandidater etter arbeidsstyrkestatus et halvt år etter eksamen.
Vårkull 1995. Prosent.

Table 11: Female graduates by labour force status six months after graduation. Spring cohort 1995.
Percentage.

Kandidatgruppe ¹⁵	Kand. i alt (=100%) <i>Total</i> (=100%)	I arbeidsstyrken <i>In the labour force</i>			Utenfor arbeidsstyrken <i>Not in the labour force</i>
		I alt <i>Total</i>	Sysselsatt <i>Employed</i>	Arbeidsledig ¹⁶ <i>Unemployed¹⁶</i>	
Høyere grads kandidater	100	94	82	12	6
Humanister, i alt	100	89	84	6	11
Historiefag	(100)	(93)	(90)	(4)	(7)
Språkfag	100	89	86	3	11
Estetiske fag	:	:	:	:	:
Praktisk-teologisk seminar	:	:	:	:	:
Humanistiske fag ellers	(100)	(85)	(74)	(14)	(15)
Samfunnsvitere, i alt	100	95	83	13	5
Samfunnsøkonomiske fag	:	:	:	:	:
Sosiologiske fag	(100)	(88)	(75)	(14)	(13)
Statsvitenskapelige fag	(100)	(98)	(86)	(12)	(2)
Pedagogiske fag	(100)	(98)	(96)	(2)	(2)
Samfunnsvitenskap fag ellers	100	94	77	18	6
Psykologer	(100)	(100)	(96)	(4)	(-)
Jurister	100	95	77	19	5
Realister, i alt	100	91	80	12	9
Matematiske fag	(100)	(100)	(100)	(-)	(-)
Fysiske fag	:	:	:	:	:
Kjemiske fag	(100)	(91)	(83)	(9)	(9)
Biologiske fag	100	90	76	16	10
Realfag ellers	(100)	(91)	(71)	:	(10)
Helsefagkandidater, i alt	100	100	100	-	-
Tannpleiefag	(100)	(100)	(100)	(-)	(-)
Veterinærfag	:	:	:	:	:
Farmasøytiske fag	:	:	:	:	:

Tabell 11 forts.

Table 11 cont.

Kandidatgruppe ¹⁵	Kand. i alt (=100%) <i>Total</i> (=100%)	I arbeidsstyrken <i>In the labour force</i>			Utenfor arbeidsstyrken <i>Not in the labour force</i>
		I alt <i>Total</i>	Sysselsatt <i>Employed</i>	Arbeidsledig ¹⁶ <i>Unemployed¹⁶</i>	
Sivilingeniører, i alt	100	97	75	23	3
Maskintekniske fag	:	:	:	:	:
Elektro/datatekniske fag	:	:	:	:	:
Kjemitekniske fag	(100)	(97)	(63)	(35)	(3)
Bygg/anleggstekniske fag	(100)	(96)	(86)	(10)	(5)
Natur/tekniske fag ellers	(100)	(100)	(81)	(19)	(-)
Sivilarkitekter	(100)	(91)	(65)	(29)	(9)
Landbrukskandidater	100	93	89	4	8
Siviløkonomer	100	95	88	8	5
Ingeniører, i alt	100	65	57	12	35
Maskintekniske fag	(100)	(69)	(54)	:	(31)
Elektro/datatekniske fag	100	68	58	(14)	32
Kjemitekniske fag	100	53	44	(16)	48
Bygg/anleggstekniske fag	100	60	56	(7)	40
Natur/tekniske fag ellers	(100)	(89)	(89)	(-)	(12)
Bioingeniører	100	96	96	-	4
Sykepleiere	100	97	97	0	3

¹⁵ See Table 1 for English translation of groups of graduates.¹⁶ Arbeidsledige som prosent av arbeidsstyrken.
Unemployed as a percentage of the labour force.

Tabell 12: Arbeidsledige i prosent av arbeidsstyrken. Vårkull 1985-1995.

Table 12: Unemployed as a percentage of the labour force. Spring cohorts 1985-1995.

Kandidatgruppe ¹⁷	Arbeidsledige ¹⁸					
	<i>Unemployed¹⁸</i>					
	1985	1987	1989	1991	1993	1995
Høyere grads kandidater	3	3	6	7	9	12
Humanister, i alt	4	6	2	9	7	5
Historiefag	(4)	(13)	(5)	(7)	(8)	7
Språkfag	(4)	(4)	(-)	(3)	5	4
Estetiske fag	:	:	:	:	:	(4)
Praktisk-teologisk seminar	(-)	:	:	:	:	:
Humanistiske fag ellers	:	:	(5)	(17)	(12)	(9)
Samfunnsvitere, i alt	3	2	6	8	8	13
Samfunnsøkonomiske fag	(-)	(-)	(4)	(7)	(9)	(14)
Sosiologiske fag	(7)	:	:	:	(8)	13
Statsvitenskapelige fag	(3)	(4)	(7)	(9)	10	16
Pedagogiske fag	:	:	(5)	:	(4)	(4)
Samfunnsvit.skap fag ellers	:	(5)	(7)	(17)	7	14
Psykologer	(7)	(7)	(2)	(-)	(5)	(3)
Jurister	-	1	3	12	9	17
Realister, i alt	5	6	4	6	9	11
Matematiske fag	2	3	(7)	5	7	9
Fysiske fag	5	(12)	(4)	(5)	(15)	7
Kjemiske fag	(5)	:	(3)	(2)	7	11
Biologiske fag	7	11	-	(7)	8	14
Realfag ellers	6	2	:	(8)	(10)	(12)
Helsefagkandidater, i alt	2	-	3	-	-	1
Tannpleiefag	2	(-)	(-)	(-)	-	(2)
Veterinærfag	:	:	(8)	(-)	:	(-)
Farmasøytiske fag	(5)	(-)	:	:	(-)	:

Tabell 12 forts.

Table 12 cont.

Kandidatgruppe ¹⁷	Arbeidsledige ¹⁸					
	<i>Unemployed¹⁸</i>					
	1985	1987	1989	1991	1993	1995
Sivilingeniører, i alt	1	3	11	6	14	17
Maskintekniske fag	:	:	(17)	(6)	(5)	18
Elektro/datatekniske fag	(-)	2	(7)	6	9	7
Kjemitekniske fag	(3)	(12)	(11)	(4)	(12)	24
Bygg/anleggstekniske fag	:	:	:	:	(9)	17
Natur/tekniske fag ellers	(-)	(-)	(7)	10	24	18
Sivilarkitekter	(-)	(-)	(32)	(23)	(27)	(27)
Landbrukskandidater	3	1	3	3	9	8
Siviløkonomer	1	2	6	9	8	10
Ingeniører, i alt	1	19	..	18
Maskintekniske fag	17	..	17
Elektro/datatekniske fag	20	..	21
Kjemitekniske fag	25	..	20
Bygg/anleggstekniske fag	21	..	14
Natur/tekniske fag ellers	(3)	..	8
Bioingeniører	1
Sykepleiere	0

¹⁷See Table 1 for English translation of groups of graduates.

¹⁸På grunn av nye definisjoner og endringer i spørreskjemaet er ikke tallene for 1985-1993 sammenliknbare med tidligere publiserte tall. Tallene som presenteres her for disse årene er imidlertid sammenliknbare så godt det lar seg gjøre.

Due to new definitions and changes in the questionnaire, the results for 1985-1993 presented here cannot be compared to previously published results. The results for these years presented here are, however, more or less comparable.

Tabell 13: Kandidater etter hva de oppfattet som sin hovedsaklige virksomhet et halvt år etter eksamen. Vårkull 1995. Absolutte tall.

Table 13: Graduates by main activity six months after graduation. Spring cohort 1995. Absolute figures.

Kandidatgruppe ¹⁹	Kand. i alt (inkl. uoppgitt) <i>Total number (incl. unspecified)</i>	Yrkes- aktiv <i>Employed</i>	Student <i>Student</i>	Verne- pliktig <i>Military service</i>	Arbeids- ledig <i>Un- employed</i>	Annet <i>Other</i>
Høyere grads kandidater	2151	1465	130	163	253	138
Humanister, i alt	259	165	33	11	22	26
Historiefag	66	47	4	1	9	5
Språkfag	87	58	14	-	2	12
Estetiske fag	32	22	4	2	2	2
Praktisk-teologisk seminar	21	12	1	8	-	-
Humanistiske fag ellers	53	26	10	-	9	7
Samfunnsvitere, i alt	385	281	15	5	49	35
Samfunnsøkonomiske fag	53	41	3	1	7	1
Sosiologiske fag	60	43	1	-	8	8
Statsvitenskapelige fag	87	60	1	3	15	8
Pedagogiske fag	50	45	1	-	2	2
Samfunnsvit.skap fag ellers	135	92	9	1	17	16
Psykologer	40	37	2	-	-	1
Jurister	321	209	20	23	54	15
Realister, i alt	384	260	30	26	40	28
Matematiske fag	83	54	8	10	6	5
Fysiske fag	66	45	9	7	4	1
Kjemiske fag	62	45	1	2	5	9
Biologiske fag	125	80	11	4	19	11
Realfag ellers	48	36	1	3	6	2
Helsefagkandidater, i alt	79	66	-	12	1	-
Tannpleiefag	52	41	-	11	-	-
Veterinærfag	22	20	-	1	1	-
Farmasøytiske fag	5	5	-	-	-	-

Tabell 13 forts.

Table 13 cont.

Kandidatgruppe ¹⁹	Kand. i alt (inkl. uoppgitt) <i>Total number (incl. unspecified)</i>	Yrkes- aktiv <i>Employed</i>	Student <i>Student</i>	Verne- pliktig <i>Military service</i>	Arbeids- ledig <i>Un- employed</i>	Annet <i>Other</i>
Sivilingeniører, i alt	495	315	21	74	61	24
Maskintekniske fag	60	37	3	8	5	7
Elektro/datatekniske fag	82	54	4	19	3	2
Kjemitekniske fag	79	49	6	6	14	4
Bygg/anleggstekniske fag	67	47	3	6	8	3
Natur/tekniske fag ellers	207	128	5	35	31	8
Sivilarkitekter	39	20	-	1	13	5
Landbrukskandidater	149	112	9	11	13	4
Siviløkonomer	432	325	45	15	38	10
Ingeniører, i alt	1450	564	489	215	124	53
Maskintekniske fag	364	149	128	49	21	17
Elektro/datatekniske fag	704	241	215	139	80	26
Kjemitekniske fag	115	39	58	9	6	3
Bygg/anleggstekniske fag	196	91	68	15	15	5
Natur/tekniske fag ellers	71	44	20	3	2	2
Bioingeniører	128	118	5	-	1	4
Sykepleiere	1408	1289	51	8	1	58

¹⁹See Table 1 for English translation of groups of graduates.

Tabell 14: Kandidater etter hva de oppfattet som sin hovedsaklige virksomhet et halvt år etter eksamen. Vårkull 1995. Prosent.

Table 14: Graduates by main activity six months after graduation. Spring cohort 1995. Percentage.

Kandidatgruppe ²⁰	Kand. i alt (=100%) <i>Total</i> (=100%)	Yrkes- aktiv <i>Employed</i>	Student <i>Student</i>	Verne- pliktig <i>Military</i> <i>service</i>	Arbeids- ledig <i>Un-</i> <i>employed</i>	Annet <i>Other</i>
Høyere grads kandidater	100	68	6	8	12	6
Humanister, i alt	100	64	13	4	9	10
Historiefag	100	71	6	2	14	8
Språkfag	100	67	16	-	2	14
Estetiske fag	(100)	(69)	(13)	(6)	(6)	(6)
Praktisk-teologisk seminar	(100)	(57)	(5)	(38)	(-)	(-)
Humanistiske fag ellers	100	49	19	-	17	13
Samfunnsvitere, i alt	100	73	4	1	13	9
Samfunnsøkonomiske fag	100	77	6	2	13	2
Sosiologiske fag	100	72	2	-	13	13
Statsvitenskapelige fag	100	69	1	3	17	9
Pedagogiske fag	100	90	2	-	4	4
Samfunnsvit.skap fag ellers	100	68	7	1	13	12
Psykologer	(100)	(93)	(5)	(-)	(-)	(3)
Jurister	100	65	6	7	17	5
Realister, i alt	100	68	8	7	10	7
Matematiske fag	100	65	10	12	7	6
Fysiske fag	100	68	14	11	6	2
Kjemiske fag	100	73	2	3	8	15
Biologiske fag	100	64	9	3	15	9
Realfag ellers	(100)	(75)	(2)	(6)	(13)	(4)
Helsefagkandidater, i alt	100	84	-	15	1	-
Tannpleiefag	100	79	-	21	-	-
Veterinærfag	(100)	(91)	(-)	(5)	(5)	(-)
Farmasøytiske fag	:	:	:	:	:	:

Tabell 14 forts.

Table 14 cont.

Kandidatgruppe ²⁰	Kand. i alt (=100%) <i>Total</i> (=100%)	Yrkes- aktiv <i>Employed</i>	Student <i>Student</i>	Verne- pliktig <i>Military</i> <i>service</i>	Arbeids- ledig <i>Un-</i> <i>employed</i>	Annet <i>Other</i>
Sivilingeniører, i alt	100	64	4	15	12	5
Maskintekniske fag	100	62	5	13	8	12
Elektro/datatekniske fag	100	66	5	23	4	2
Kjemitekniske fag	100	62	8	8	18	5
Bygg/anleggstekniske fag	100	70	5	9	12	5
Natur/tekniske fag ellers	100	62	2	17	15	4
Sivilarkitekter	(100)	(51)	(-)	(3)	(33)	(13)
Landbrukskandidater	100	75	6	7	9	3
Siviløkonomer	100	75	10	4	9	2
Ingeniører, i alt	100	39	34	15	9	4
Maskintekniske fag	100	41	35	14	6	5
Elektro/datatekniske fag	100	34	31	20	11	4
Kjemitekniske fag	100	34	50	8	5	3
Bygg/anleggstekniske fag	100	47	35	8	8	3
Natur/tekniske fag ellers	100	62	28	4	3	3
Bioingeniører	100	92	4	-	1	3
Sykepleiere	100	92	4	1	0	4

²⁰ See Table 1 for English translation of groups of graduates.

Tabell 15: Kandidater i arbeidsstyrken etter om de var arbeidsledige, arbeidet ufrivillig deltid og/eller var i arbeid uten samsvar med utdanningen et halvt år etter eksamen. Vårkull 1995. Absolutte tall.

Table 15: *Graduates in the labour force by unemployment, involuntary part-time and/or non-relevant employment six months after graduation. Spring cohort 1995. Absolute figures.*

Kandidatgruppe ²¹	Kand. i alt <i>Total numb.</i>	Mistilpasset i alt <i>Mismatched total</i>	Arbeidsledig <i>Unemployed</i>	I arbeid i samsvar utd., men ufrivillig deltid <i>Relevant employ- ment, but involun- tary part-time</i>	I arbeid uten samsvar m. utdanningen <i>Irrelevant employment</i>
Høyere grads kandidater	1879	390	233	76	82
Humanister, i alt	222	51	12	29	10
Historiefag	61	12	4	8	-
Språkfag	78	20	3	11	6
Estetiske fag	27	6	1	5	-
Praktisk-teologisk seminar	13	-	-	-	-
Humanistiske fag ellers	43	13	4	5	4
Samfunnsvitere, i alt	360	71	46	13	12
Samfunnsøkonomiske fag	50	8	7	1	-
Sosiologiske fag	55	12	7	3	2
Statsvitenskapelige fag	82	21	13	2	6
Pedagogiske fag	49	5	2	2	1
Samfunnsvitenskap fag ellers	124	25	17	5	3
Psykologer	40	4	1	1	2
Jurister	277	71	47	2	23
Realister, i alt	333	67	37	20	10
Matematiske fag	68	10	6	2	2
Fysiske fag	54	5	4	1	-
Kjemiske fag	57	8	6	1	1
Biologiske fag	111	34	16	12	6
Realfag ellers	43	10	5	4	1
Helsefagkandidater, i alt	69	2	1	1	-
Tannpleiefag	43	1	1	-	-
Veterinærfag	21	1	-	1	-
Farmasøytiske fag	5	-	-	-	-

Tabell 15 forts.

Table 15 cont.

Kandidatgruppe ²¹	Kand. i alt <i>Total numb.</i>	Mistilpasset i alt <i>Mismatched total</i>	Arbeidsledig <i>Unemployed</i>	I arbeid i samsvar utd., men ufrivillig deltid <i>Relevant employ- ment, but involun- tary part-time</i>	I arbeid uten samsvar m. utdanningen <i>Irrelevant employment</i>
Sivilingeniører, i alt	412	90	70	4	16
Maskintekniske fag	51	12	9	1	2
Elektro/datatekniske fag	62	4	4	-	-
Kjemitekniske fag	71	18	17	-	1
Bygg/anleggstekniske fag	58	10	10	-	-
Natur/tekniske fag ellers	170	46	30	3	13
Sivilarkitekter	34	10	9	-	1
Landbrukskandidater	132	24	10	6	8
Siviløkonomer	391	54	38	2	15
Ingeniører, i alt	814	275	148	3	124
Maskintekniske fag	209	75	36	-	39
Elektro/datatekniske fag	375	136	79	3	54
Kjemitekniske fag	59	21	12	-	9
Bygg/anleggstekniske fag	119	34	17	-	17
Natur/tekniske fag ellers	52	9	4	-	5
Bioingeniører	122	6	1	2	3
Sykepleiere	1363	189	3	182	4

²¹ See Table 1 for English translation of groups of graduates.

Tabell 16: Kandidater i arbeidsstyrken etter om de var arbeidsledige, arbeidet ufrivillig deltid og/eller var i arbeid uten samsvar med utdanningen et halvt år etter eksamen. Vårkull 1995. Prosent

Table 16: Graduates in the labour force by unemployment, involuntary part-time and/or non-relevant employment six months after graduation. Spring cohort 1995. Percentage.

Kandidatgruppe ²²	Kand. i alt (=100%) <i>Total</i> (=100%)	Mistilpasset i alt <i>Mismatched</i> <i>total</i>	Arbeids- ledig <i>Un-</i> <i>employed</i>	I arbeid i samsvar med utd., men ufrivillig deltid <i>Relevant employ-</i> <i>ment, but invol-</i> <i>untary part-time</i>	I arbeid uten samsvar m. utdanningen <i>Irrelevant</i> <i>employment</i>
Høyere grads kandidater	100	21	12	4	4
Humanister, i alt	100	23	5	13	5
Historiefag	100	20	7	13	-
Språkfag	100	26	4	14	8
Estetiske fag	(100)	(22)	(4)	(19)	(-)
Praktisk-teologisk seminar	:	:	:	:	:
Humanistiske fag ellers	(100)	(30)	(9)	(12)	(9)
Samfunnsvitere, i alt	100	20	13	4	3
Samfunnsøkonomiske fag	100	16	14	2	-
Sosiologiske fag	100	22	13	6	4
Statsvitenskapelige fag	100	26	16	2	7
Pedagogiske fag	(100)	(10)	(4)	(4)	(2)
Samfunnsvit.skap fag ellers	100	20	14	4	2
Psykologer	(100)	(10)	(3)	(3)	(5)
Jurister	100	26	17	1	8
Realister, i alt	100	20	11	6	3
Matematiske fag	100	15	9	3	3
Fysiske fag	100	9	7	2	-
Kjemiske fag	100	14	11	2	2
Biologiske fag	100	31	14	11	5
Realfag ellers	(100)	(23)	(12)	(9)	(2)
Helsefagkandidater, i alt	100	3	1	1	-
Tannpleiefag	(100)	(2)	(2)	(-)	(-)
Veterinærfag	(100)	(5)	(-)	(5)	(-)
Farmasøytiske fag	:	:	:	:	:

Tabell 16 forts.

Table 16 cont.

Kandidatgruppe ²²	Kand. i alt (=100%) <i>Total</i> (=100%)	Mistilpasset i alt <i>Mismatched</i> <i>total</i>	Arbeids- ledig <i>Un- employed</i>	I arbeid i samsvar med utd., men ufrivillig deltid <i>Relevant employ- ment, but invol- untary part-time</i>	I arbeid uten samsvar m. utdanningen <i>Irrelevant employment</i>
Sivilingeniører, i alt	100	22	17	1	4
Maskintekniske fag	100	24	18	2	4
Elektro/datatekniske fag	100	7	7	-	-
Kjemitekniske fag	100	25	24	-	1
Bygg/anleggstekniske fag	100	17	17	-	-
Natur/tekniske fag ellers	100	27	18	2	8
Sivilarkitekter	(100)	(29)	(27)	(-)	(3)
Landbrukskandidater	100	18	8	5	6
Siviløkonomer	100	14	10	1	4
Ingeniører, i alt	100	34	18	0	15
Maskintekniske fag	100	36	17	-	19
Elektro/datatekniske fag	100	36	21	1	14
Kjemitekniske fag	100	36	20	-	15
Bygg/anleggstekniske fag	100	29	14	-	14
Natur/tekniske fag ellers	100	17	8	-	10
Bioingeniører	100	5	1	2	3
Sykepleiere	100	14	0	13	0

²²See Table 1 for English translation of groups of graduates.

Tabell 17: Sysselsatte kandidater etter om de arbeidet i samme eller annen landsdel enn den de er utdannet i, et halvt år etter eksamen. Vårkull 1995. Prosent.

Table 17: Employed graduates by whether they worked in the same or a different region from the one they graduated in, six months after graduation. Spring cohort 1995. Percentage.

Kandidatgruppe ²³	Kand i alt (inkl.uoppgitt)		Samme landsdel		Ikke samme landsdel	
	<i>Total (incl. unspecified)</i>		<i>Same region</i>		<i>Different region</i>	
	Abs. tall <i>Abs. fig.</i>	Prosent <i>Pct.</i>	Abs.tall <i>Abs. fig.</i>	Prosent <i>Pct.</i>	Abs.tall <i>Abs. fig.</i>	Prosent <i>Pct.</i>
Høyere grads kandidater	1646	100	1022	62	621	38
Humanister, i alt	210	100	149	71	60	29
Historiefag	57	100	39	68	18	32
Språkfag	75	100	53	71	21	28
Estetiske fag	26	(100)	20	(77)	6	(23)
Praktisk-teologisk seminar	13	:	7	:	6	:
Humanistiske fag ellers	39	(100)	30	(77)	9	(23)
Samfunnsvitere, i alt	314	100	216	69	98	31
Samfunnsøkonomiske fag	43	(100)	30	(70)	13	(30)
Sosiologiske fag	48	(100)	36	(75)	12	(25)
Statsvitenskapelige fag	69	100	50	73	19	28
Pedagogiske fag	47	(100)	27	(57)	20	(43)
Samfunnsvitenskap fag ellers	107	100	73	68	34	32
Psykologer	39	(100)	32	(82)	7	(18)
Jurister	230	100	168	73	62	27
Realister, i alt	296	100	241	81	55	19
Matematiske fag	62	100	52	84	10	16
Fysiske fag	50	100	38	76	12	24
Kjemiske fag	51	100	43	84	8	16
Biologiske fag	95	100	80	84	15	16
Realfag ellers	38	(100)	28	(74)	10	(26)
Helsefagkandidater, i alt	68	100	23	34	45	66
Tannpleiefag	42	(100)	16	(38)	26	(62)
Veterinærfag	21	(100)	4	(19)	17	(81)
Farmasøytiske fag	5	:	3	:	2	:

Tabell 17 forts.

Table 17 cont.

Kandidatgruppe ²³	Kand i alt (inkl.uoppgitt)		Samme landsdel		Ikke samme landsdel	
	<i>Total (incl. unspecified)</i>		<i>Same part</i>		<i>Different part</i>	
	Abs. tall <i>Abs. fig.</i>	Prosent <i>Pct.</i>	Abs.tall <i>Abs. fig.</i>	Prosent <i>Pct.</i>	Abs.tall <i>Abs. fig.</i>	Prosent <i>Pct.</i>
Sivilingeniører, i alt	342	100	140	41	200	59
Maskintekniske fag	42	(100)	22	(52)	20	(48)
Elektro/datatekniske fag	58	100	16	28	42	72
Kjemitekniske fag	54	100	32	59	22	41
Bygg/anleggstekniske fag	48	(100)	10	(21)	38	(79)
Natur/tekniske fag ellers	140	100	60	43	78	56
Sivilarkitekter	25	(100)	12	(48)	13	(52)
Landbrukskandidater	122	100	41	34	81	66
Siviløkonomer	353	100	157	45	196	55
Ingeniører, i alt	666	100	388	58	277	42
Maskintekniske fag	174	100	106	61	68	39
Elektro/datatekniske fag	296	100	178	60	118	40
Kjemitekniske fag	47	(100)	30	(64)	16	(34)
Bygg/anleggstekniske fag	101	100	60	59	41	41
Natur/tekniske fag ellers	48	(100)	14	(29)	34	(71)
Bioingeniører	121	100	78	65	43	36
Sykepleiere	1360	100	1139	84	214	16

²³See Table 1 for English translation of groups of graduates.

Tabell 18: Sysselsatte kandidater etter landsdel kandidatene arbeidet i et halvt år etter eksamen. Vårkull 1995. Absolutte tall.

Table 18: Employed graduates by region where they worked six months after graduation. Spring cohort 1995. Absolute figures.

Kandidatgruppe ²⁴	Kand i alt (inkl. uoppg.) <i>Total (incl. unspec.)</i>	Oslo/ Akers- hus	Øst- landet ellers <i>Eastern region, other</i>	Sør- landet <i>South- ern region</i>	Vest- landet <i>West- ern region</i>	Trønde- lag <i>Middle region</i>	Nord- Norge <i>North- ern region</i>	Utland <i>Abroad</i>
Høyere grads kandidater	1646	681	200	35	373	170	164	21
Humanister, i alt	210	82	22	1	60	27	16	1
Historiefag	57	17	5	-	22	9	3	1
Språkfag	75	24	13	1	21	10	5	-
Estetiske fag	26	15	1	-	4	5	1	-
Praktisk-teologisk seminar	13	6	2	-	2	1	2	-
Humanistiske fag ellers	39	20	1	-	11	2	5	-
Samfunnsvitere, i alt	314	143	29	4	63	35	36	4
Samfunnsøkonomiske fag	43	28	2	2	3	3	4	1
Sosiologiske fag	48	35	4	-	6	1	1	1
Statsvitenskapelige fag	69	33	5	-	14	4	11	2
Pedagogiske fag	47	16	12	-	4	11	4	-
Samfunnsvitenskap fag ellers	107	31	6	2	36	16	16	-
Psykologer	39	20	5	-	12	1	1	-
Jurister	230	141	14	5	38	18	15	-
Realister, i alt	296	137	16	1	69	32	37	4
Matematiske fag	62	45	4	-	8	3	2	-
Fysiske fag	50	22	5	-	16	4	1	2
Kjemiske fag	51	24	3	-	14	5	4	1
Biologiske fag	95	31	3	1	26	18	16	-
Realfag ellers	38	15	1	-	5	2	14	1
Helsefagkandidater, i alt	68	17	9	1	15	7	19	-
Tannpleiefag	42	10	4	1	9	4	14	-
Veterinærfag	21	4	4	-	5	3	5	-
Farmasøytiske fag	5	3	1	-	1	-	-	-

Tabell 18 forts.

Table 18 cont.

Kandidatgruppe ²⁴	Kand i alt (inkl. uoppg.) <i>Total (incl. unspec.)</i>	Oslo/ Akers- hus	Øst- landet ellers <i>Eastern region, other</i>	Sør- landet <i>South- ern region</i>	Vest- landet <i>West- ern region</i>	Trønde- lag <i>Middle region</i>	Nord- Norge <i>North- ern region</i>	Utland <i>Abroad</i>
Sivilingeniører, i alt	342	88	64	20	86	43	32	7
Maskintekniske fag	42	7	6	2	18	7	1	1
Elektro/datatekniske fag	58	31	3	1	2	16	2	3
Kjemitekniske fag	54	4	8	-	32	8	-	2
Bygg/anleggstekniske fag	48	16	12	3	9	1	7	-
Natur/tekniske fag ellers	140	30	35	14	25	11	22	1
Sivilarkitekter	25	12	-	1	8	2	1	1
Landbrukskandidater	122	41	41	2	22	5	7	4
Siviløkonomer	353	187	33	15	72	12	26	8
Ingeniører, i alt	666	218	111	13	165	73	67	17
Maskintekniske fag	174	50	39	3	56	11	15	-
Elektro/datatekniske fag	296	109	42	6	58	35	30	15
Kjemitekniske fag	47	24	11	-	7	2	2	-
Bygg/anleggstekniske fag	101	23	14	3	27	16	18	-
Natur/tekniske fag ellers	48	12	5	1	17	9	2	2
Bioingeniører	121	45	13	3	21	13	26	-
Sykepleiere	1360	342	283	74	346	128	176	4

²⁴See Table 1 for English translation of groups of graduates.

Tabell 19: Sysselsatte kandidater etter landsdel kandidatene arbeidet i et halvt år etter eksamen. Vårkull 1995. Prosent.

Table 19: Employed graduates by region where they worked six months after graduation. Spring cohort 1995. Percentage.

Kandidatgruppe ²⁵	Kand. i alt (=100%) <i>Total</i> (=100%)	Oslo/ Akers- hus	Øst- landet ellers <i>Eastern</i> <i>region,</i> <i>other</i>	Sør- landet <i>South-</i> <i>ern</i> <i>region</i>	Vest- landet <i>West-</i> <i>ern</i> <i>region</i>	Trønde- lag <i>Middle</i> <i>region</i>	Nord- Norge <i>North-</i> <i>ern</i> <i>region</i>	Utland <i>Abroad</i>
Høyere grads kandidater	100	41	12	2	23	10	10	1
Humanister, i alt	100	39	11	1	29	13	8	1
Historiefag	100	30	9	-	39	16	5	2
Språkfag	100	32	17	1	28	13	7	-
Estetiske fag	(100)	(58)	(4)	(-)	(15)	(19)	(4)	(-)
Praktisk-teologisk seminar	:	:	:	:	:	:	:	:
Humanistiske fag ellers	(100)	(51)	(3)	(-)	(28)	(5)	(13)	(-)
Samfunnsvitere, i alt	100	46	9	1	20	11	12	1
Samfunnsøkonomiske fag	(100)	(65)	(5)	(5)	(7)	(7)	(9)	(2)
Sosiologiske fag	(100)	(73)	(8)	(-)	(13)	(2)	(2)	(2)
Statsvitenskapelige fag	100	48	7	-	20	6	16	3
Pedagogiske fag	(100)	(34)	(26)	(-)	(9)	(23)	(9)	(-)
Samfunnsvit.skap fag ellers	100	29	6	-	34	15	15	-
Psykologer	(100)	(51)	(13)	(-)	(31)	(3)	(3)	(-)
Jurister	100	61	6	-	17	8	7	-
Realister, i alt	100	46	5	-	23	11	13	1
Matematiske fag	100	73	7	-	13	5	3	-
Fysiske fag	100	44	10	-	32	8	2	4
Kjemiske fag	100	47	6	-	28	10	8	2
Biologiske fag	100	33	3	-	27	19	17	-
Realfag ellers	(100)	(40)	(3)	(-)	(13)	(5)	(37)	(3)
Helsefagkandidater, i alt	100	25	13	2	22	10	28	-
Tannpleiefag	(100)	(24)	(10)	(2)	(21)	(10)	(33)	(-)
Veterinærfag	(100)	(19)	(19)	(-)	(24)	(14)	(24)	(-)
Farmasøytiske fag	:	:	:	:	:	:	:	:

Tabell 19 forts.

Table 19 cont.

Kandidatgruppe ²⁵	Kand. i alt (=100%) <i>Total</i> (=100%)	Oslo/ Akers- hus	Øst- landet ellers <i>Eastern</i> <i>region,</i> <i>other</i>	Sør- landet <i>South-</i> <i>ern</i> <i>region</i>	Vest- landet <i>West-</i> <i>ern</i> <i>region</i>	Trønde- lag <i>Middle</i> <i>region</i>	Nord- Norge <i>North-</i> <i>ern</i> <i>region</i>	Utland <i>Abroad</i>
Sivilingeniører, i alt	100	26	19	6	25	13	9	2
Maskintekniske fag	(100)	(17)	(14)	(5)	(43)	(17)	(2)	(2)
Elektro/datatekniske fag	100	53	5	2	3	28	3	5
Kjemitekniske fag	100	7	15	-	59	15	-	4
Bygg/anleggstekniske fag	(100)	(33)	(25)	(6)	(19)	(2)	(15)	(-)
Natur/tekniske fag ellers	100	21	25	10	18	8	16	1
Sivilarkitekter	(100)	(48)	(-)	(4)	(32)	(8)	(4)	(4)
Landbrukskandidater	100	34	34	2	18	4	6	3
Siviløkonomer	100	53	9	4	20	3	7	2
Ingeniører, i alt	100	33	17	2	25	11	10	3
Maskintekniske fag	100	29	22	2	32	6	9	-
Elektro/datatekniske fag	100	37	14	2	20	12	10	5
Kjemitekniske fag	(100)	(51)	(23)	(-)	(15)	(4)	(4)	(-)
Bygg/anleggstekniske fag	100	23	14	3	27	16	18	-
Natur/tekniske fag ellers	(100)	(25)	(10)	(2)	(35)	(19)	(4)	(4)
Bioingeniører	100	37	11	3	17	11	22	-
Sykepleiere	100	25	21	5	26	9	13	0

²⁵ See Table 1 for English translation of groups of graduates.

Tabell 20: Sysselsatte kandidater etter ansettelsesforhold et halvt år etter eksamen.
Vårkull 1995. Absolutte tall.

Table 20: Employed graduates by whether they had a permanent or temporary job six months after graduation. Spring cohort 1995. Absolute figures.

Kandidatgruppe ²⁶	Kand. i alt (inkl.) <i>Tot. number (including unspec.)</i>	Selvst. nærings- <i>Self- em- ployed</i>	Fast arbeid <i>Permanent job</i>	Vikariat e.l. over 6 mnd <i>Temp. job;>6 months</i>	Vikariat e.l. under 6 mnd <i>Temp. job;<6 months</i>	Stipendiat <i>Scholar- ship holder</i>
Høyere grads kandidater	1646	38	617	427	304	109
Humanister, i alt	210	3	77	55	44	5
Historiefag	57	-	18	16	12	1
Språkfag	75	2	24	23	12	4
Estetiske fag	26	1	15	5	4	-
Praktisk-teologisk seminar	13	-	7	3	1	-
Humanistiske fag ellers	39	-	13	8	15	-
Samfunnsvitere, i alt	314	1	93	103	62	19
Samfunnsøkonomiske fag	43	-	12	25	5	1
Sosiologiske fag	48	1	6	19	15	3
Statsvitenskapelige fag	69	-	15	25	16	5
Pedagogiske fag	47	-	24	14	4	-
Samfunnsvit.skap fag ellers	107	-	36	20	22	10
Psykologer	39	-	14	15	7	1
Jurister	230	6	64	83	56	5
Realister, i alt	296	3	109	54	60	48
Matematiske fag	62	2	39	10	5	4
Fysiske fag	50	-	24	4	9	8
Kjemiske fag	51	-	9	16	5	17
Biologiske fag	95	1	20	19	32	15
Realfag ellers	38	-	17	5	9	4
Helsefagkandidater, i alt	68	19	20	20	1	-
Tannpleiefag	42	9	14	14	1	-
Veterinærfag	21	10	4	3	-	-
Farmasøytiske fag	5	-	2	3	-	-

Tabell 20 forts.

Table 20 cont.

Kandidatgruppe ²⁶	Kand. i alt (inkl. uoppgitt) <i>Tot. number (including unspec.)</i>	Selvt. nærings- drivende <i>Self- em- ployed</i>	Fast arbeid <i>Permanent job</i>	Vikariat e.l. over 6 mnd <i>Temp. job;>6 months</i>	Vikariat e.l. under 6 mnd <i>Temp. job;<6 months</i>	Stipendiat <i>Scholar- ship holder</i>
Sivilingeniører, i alt	342	1	204	48	41	23
Maskintekniske fag	42	-	26	2	7	3
Elektro/datatekniske fag	58	1	43	3	2	7
Kjemitekniske fag	54	-	31	7	5	3
Bygg/anleggstekniske fag	48	-	28	11	3	1
Natur/tekniske fag ellers	140	-	76	25	24	9
Sivilarkitekter	25	5	8	5	4	-
Landbrukskandidater	122	-	28	44	29	8
Siviløkonomer	353	8	214	56	41	4
Ingeniører, i alt	666	9	384	96	107	5
Maskintekniske fag	174	-	109	13	31	-
Elektro/datatekniske fag	296	9	171	43	42	3
Kjemitekniske fag	47	-	23	12	9	-
Bygg/anleggstekniske fag	101	-	44	23	23	2
Natur/tekniske fag ellers	48	-	37	5	2	-
Bioingeniører	121	1	10	81	18	1
Sykepleiere	1360	-	493	507	186	-

²⁶See Table 1 for English translation of groups of graduates.

Tabell 21: Sysselsatte kandidater etter ansettelsesforhold et halvt år etter eksamen.
Vårkull 1995. Prosent.

Table 21: Employed graduates by whether they had a permanent or temporary job six months after graduation. Spring cohort 1995. Percentage.

Kandidatgruppe ²⁷	Kand. i alt (=100%) Total (=100%)	Selvst. nærings- drivende Self- em- ployed	Fast arbeid Permanent job	Vikariat e.l. over 6 mnd Temp. job;>6 months	Vikariat e.l. under 6 mnd Temp. job;<6 months	Stipendiat Scholar- ship holder
Høyere grads kandidater	100	2	38	26	19	7
Humanister, i alt	100	1	37	26	21	2
Historiefag	100	-	32	28	21	2
Språkfag	100	3	32	31	16	5
Estetiske fag	(100)	(4)	(58)	(19)	(15)	(-)
Praktisk-teologisk seminar	:	:	:	:	:	:
Humanistiske fag ellers	(100)	(-)	(33)	(21)	(39)	(-)
Samfunnsvitere, i alt	100	0	30	33	20	6
Samfunnsøkonomiske fag	(100)	(-)	(28)	(58)	(12)	(2)
Sosiologiske fag	(100)	(2)	(13)	(40)	(31)	(6)
Statsvitenskapelige fag	100	-	22	36	23	7
Pedagogiske fag	(100)	(-)	(51)	(30)	(9)	(-)
Samfunnsvit.skap fag ellers	100	-	34	19	21	9
Psykologer	(100)	(-)	(36)	(39)	(18)	(3)
Jurister	100	3	28	36	24	2
Realister, i alt	100	1	37	18	20	16
Matematiske fag	100	3	63	16	8	7
Fysiske fag	100	-	48	8	18	16
Kjemiske fag	100	-	18	31	10	33
Biologiske fag	100	1	21	20	34	16
Realfag ellers	(100)	(-)	(45)	(13)	(24)	(11)
Helsefagkandidater, i alt	100	28	29	29	2	-
Tannpleiefag	(100)	(21)	(33)	(33)	(2)	(-)
Veterinærfag	(100)	(48)	(19)	(14)	(-)	(-)
Farmasøytiske fag	:	:	:	:	:	:

Tabell 21 forts.

Table 21 cont.

Kandidatgruppe ²⁷	Kand. i alt (=100%) <i>Total</i> (=100%)	Selvst. nærings- drivende <i>Self- em- ployed</i>	Fast arbeid <i>Permanent job</i>	Vikariat over 6 mnd <i>Temp. job;>6 months</i>	Vikariat under 6 mnd <i>Temp. job;<6 months</i>	Stipendiat <i>Scholar- ship holder</i>
Sivilingeniører, i alt	100	0	60	14	12	7
Maskintekniske fag	(100)	(-)	(62)	(5)	(17)	(7)
Elektro/datatekniske fag	100	2	74	5	3	12
Kjemitekniske fag	100	-	57	13	9	6
Bygg/anleggstekniske fag	(100)	(-)	(58)	(23)	(6)	(2)
Natur/tekniske fag ellers	100	-	54	18	17	6
Sivilarkitekter	(100)	(20)	(32)	(20)	(16)	(-)
Landbrukskandidater	100	-	23	36	24	7
Siviløkonomer	100	2	61	16	12	1
Ingeniører, i alt	100	1	58	14	16	1
Maskintekniske fag	100	-	63	8	18	-
Elektro/datatekniske fag	100	3	58	15	14	1
Kjemitekniske fag	(100)	(-)	(49)	(26)	(19)	(-)
Bygg/anleggstekniske fag	100	-	44	23	23	2
Natur/tekniske fag ellers	(100)	(-)	(77)	(10)	(4)	(-)
Bioingeniører	100	1	8	67	15	1
Sykepleiere	100	-	36	37	14	-

²⁷ See Table 1 for English translation of groups of graduates.

Tabell 22: Sysselsatte kandidater etter arbeidstid et halvt år etter eksamen. Vårkull 1995. Absolutte tall.

Table 22: *Employed graduates by working hours six months after graduation. Spring cohort 1995. Absolute figures.*

Kandidatgruppe ²⁸	Kand. i alt (inkl. uoppgitt) <i>Total</i> (<i>incl.unspecified</i>)	Heltid og 80% deltid eller mer <i>Full-time and</i> <i>more than 80%</i> <i>part-time</i>	Deltid 50-79% <i>Part-time</i> 50-79%	Deltid under 50 % <i>Part-time</i> <i>less than 50%</i>
Høyere grads kandidater	1646	1316	100	75
Humanister, i alt	210	132	20	27
Historiefag	57	40	2	3
Språkfag	75	46	11	7
Estetiske fag	26	14	3	8
Praktisk-teologisk seminar	13	10	-	1
Humanistiske fag ellers	39	22	4	8
Samfunnsvitere, i alt	314	248	17	11
Samfunnsøkonomiske fag	43	40	1	1
Sosiologiske fag	48	40	2	1
Statsvitenskapelige fag	69	55	2	4
Pedagogiske fag	47	40	2	1
Samfunnsvit.skap fag ellers	107	73	10	4
Psykologer	39	35	1	1
Jurister	230	189	18	8
Realister, i alt	296	237	23	15
Matematiske fag	62	53	2	4
Fysiske fag	50	43	4	-
Kjemiske fag	51	45	2	-
Biologiske fag	95	67	12	8
Realfag ellers	38	29	3	3
Helsefagkandidater, i alt	68	53	4	2
Tannpleiefag	42	34	2	2
Veterinærfag	21	14	2	-
Farmasøytiske fag	5	5	-	-

Tabell 22 forts.

Table 22 cont.

Kandidatgruppe ²⁸	Kand. i alt (inkl. uoppgitt) <i>Total</i> <i>(incl.unspecified)</i>	Heltid og 80% deltid eller mer <i>Full-time and</i> <i>more than 80%</i> <i>part-time</i>	Deltid 50-79% <i>Part-time</i> <i>50-79%</i>	Deltid under 50 % <i>Part-time</i> <i>less than 50%</i>
Sivilingeniører, i alt	342	307	7	5
Maskintekniske fag	42	36	-	1
Elektro/datatekniske fag	58	55	1	1
Kjemitekniske fag	54	43	1	2
Bygg/anleggstekniske fag	48	44	-	-
Natur/tekniske fag ellers	140	129	5	1
Sivilarkitekter	25	18	2	1
Landbrukskandidater	122	97	8	5
Siviløkonomer	353	295	10	13
Ingeniører, i alt	666	539	16	42
Maskintekniske fag	174	141	4	10
Elektro/datatekniske fag	296	231	9	19
Kjemitekniske fag	47	36	1	6
Bygg/anleggstekniske fag	101	89	-	6
Natur/tekniske fag ellers	48	42	2	1
Bioingeniører	121	106	5	1
Sykepleiere	1360	821	343	18

²⁸ See Table 1 for English translation of groups of graduates.

Tabell 23: Sysselsatte kandidater etter arbeidstid et halvt år etter eksamen. Vårkull 1995. Prosent.

Table 23: Employed graduates by working hours six months after graduation. Spring cohort 1995. Percentage.

Kandidatgruppe ²⁹	Kand. i alt (=100%) <i>Total</i> (=100%)	Heltid og 80% deltid eller mer <i>Full-time and</i> <i>80% part-time</i> <i>and more</i>	Deltid 50-79% <i>Part-time</i> 50-79%	Deltid under 50 % <i>Part-time</i> <i>less than 50%</i>
Høyere grads kandidater	100	80	6	5
Humanister, i alt	100	63	10	13
Historiefag	100	70	4	5
Språkfag	100	61	15	9
Estetiske fag	(100)	(54)	(12)	(31)
Praktisk-teologisk seminar	:	:	:	:
Humanistiske fag ellers	(100)	(56)	(10)	(21)
Samfunnsvitere, i alt	100	79	5	4
Samfunnsøkonomiske fag	(100)	(93)	(2)	(2)
Sosiologiske fag	(100)	(83)	(4)	(2)
Statsvitenskapelige fag	100	80	3	6
Pedagogiske fag	(100)	(85)	(4)	(2)
Samfunnsvit.skap fag ellers	100	68	9	4
Psykologer	(100)	(90)	(3)	(3)
Jurister	100	82	8	4
Realister, i alt	100	80	8	5
Matematiske fag	100	86	3	7
Fysiske fag	100	86	8	-
Kjemiske fag	100	88	4	-
Biologiske fag	100	71	13	8
Realfag ellers	(100)	(76)	(8)	(8)
Helsefagkandidater, i alt	100	78	6	3
Tannpleiefag	(100)	(81)	(5)	(5)
Veterinærfag	(100)	(67)	(10)	(-)
Farmasøytiske fag	:	:	:	:

Tabell 23 forts.

Table 23 cont.

Kandidatgruppe ²⁹	Kand. i alt (=100%) <i>Total</i> (=100%)	Heltid og 80% deltid eller mer <i>Full-time and</i> <i>80% part-time</i> <i>and more</i>	Deltid 50-79% <i>Part-time</i> 50-79%	Deltid under 50 % <i>Part-time</i> <i>less than 50%</i>
Sivilingeniører, i alt	100	90	2	2
Maskintekniske fag	(100)	(86)	(-)	(2)
Elektro/datatekniske fag	100	95	2	2
Kjemitekniske fag	100	80	2	4
Bygg/anleggstekniske fag	(100)	(92)	(-)	(-)
Natur/tekniske fag ellers	100	92	4	1
Sivilarkitekter	(100)	(72)	(8)	(4)
Landbrukskandidater	100	80	7	4
Siviløkonomer	100	84	3	4
Ingeniører, i alt	100	81	2	6
Maskintekniske fag	100	81	2	6
Elektro/datatekniske fag	100	78	3	6
Kjemitekniske fag	(100)	(77)	(2)	(13)
Bygg/anleggstekniske fag	100	88	-	6
Natur/tekniske fag ellers	(100)	(88)	(4)	(2)
Bioingeniører	100	88	4	1
Sykepleiere	100	60	25	1

²⁹ See Table 1 for English translation of groups of graduates.

Tabell 24: Sysselsatte kandidater et halvt år etter eksamen etter sektor kandidatene arbeidet i. Vårkull 1995. Absolutte tall og prosent.

Table 24: Employed graduates by sector of employment six months after graduation. Spring cohort 1995. Absolute figures and percentage.

Kandidatgruppe ³⁰	Kand i alt (inkl.uoppgitt) <i>Total</i> (incl. unspecified)		Sektor <i>Sector</i>			
	Abs. tall <i>Abs. numb.</i>	Prosent <i>Pct.</i>	Offentlig <i>Public</i>		Privat <i>Private</i>	
			Abs. tall <i>Abs. numb.</i>	Prosent <i>Pct.</i>	Abs. tall <i>Abs.numb.</i>	Prosent <i>Pct.</i>
Høyere grads kandidater	1646	100	885	54	616	37
Humanister, i alt	210	100	145	69	38	18
Historiefag	57	100	40	70	7	12
Språkfag	75	100	48	64	17	23
Estetiske fag	26	(100)	21	(81)	4	(15)
Praktisk-teologisk seminar	13	:	9	:	2	:
Humanistiske fag ellers	39	(100)	27	(69)	8	(21)
Samfunnsvitere, i alt	314	100	214	68	65	21
Samfunnsøkonomiske fag	43	(100)	33	(77)	9	(21)
Sosiologiske fag	48	(100)	32	(67)	12	(25)
Statsvitenskapelige fag	69	100	44	64	18	26
Pedagogiske fag	47	(100)	37	(79)	6	(13)
Samfunnsvit.skap fag ellers	107	100	68	64	20	19
Psykologer	39	(100)	31	(80)	4	(10)
Jurister	230	100	148	64	68	30
Realister, i alt	296	100	160	54	116	39
Matematiske fag	62	100	22	36	38	61
Fysiske fag	50	100	22	44	24	48
Kjemiske fag	51	100	37	73	10	20
Biologiske fag	95	100	63	66	25	26
Realfag ellers	38	(100)	16	(42)	19	(50)
Helsefagkandidater, i alt	68	100	35	52	25	37
Tannpleiefag	42	(100)	27	(64)	11	(26)
Veterinærfag	21	(100)	6	(29)	11	(52)
Farmasøytiske fag	5	:	2	:	3	:

Tabell 24 forts.

Table 24 cont.

Kandidatgruppe ³⁰	Kand i alt (inkl.uoppgitt) <i>Total</i> (incl. unspecified)		Sektor <i>Sector</i>			
			Offentlig <i>Public</i>		Privat <i>Private</i>	
	Abs. tall <i>Abs. numb.</i>	Prosent <i>Pct.</i>	Abs. tall <i>Abs. numb.</i>	Prosent <i>Pct.</i>	Abs. tall <i>Abs.numb.</i>	Prosent <i>Pct.</i>
Sivilingeniører, i alt	342	100	85	25	235	69
Maskintekniske fag	42	(100)	7	(17)	31	(74)
Elektro/datatekniske fag	58	100	12	21	45	78
Kjemitekniske fag	54	100	11	20	34	63
Bygg/anleggstekniske fag	48	(100)	17	(35)	27	(56)
Natur/tekniske fag ellers	140	100	38	27	98	70
Sivilarkitekter	25	(100)	8	(32)	14	(56)
Landbrukskandidater	122	100	59	48	51	42
Siviløkonomer	353	100	75	21	248	70
Ingeniører, i alt	666	100	125	19	482	72
Maskintekniske fag	174	100	21	12	136	78
Elektro/datatekniske fag	296	100	56	19	210	71
Kjemitekniske fag	47	(100)	14	(30)	30	(64)
Bygg/anleggstekniske fag	101	100	28	28	68	67
Natur/tekniske fag ellers	48	(100)	6	(13)	38	(79)
Bioingeniører	121	100	101	84	11	9
Sykepleiere	1360	100	1151	85	38	3

³⁰ See Table 1 for English translation of groups of graduates.

Tabell 25: Sysselsatte kandidater etter kjønn og sektor et halvt år etter eksamen.
Vårkull 1995. Absolutte tall.

Table 25: Employed graduates by sex and sector of employment six months after graduation. Spring cohort 1995. Absolute figures.

Kandidatgruppe ³¹	Total			Menn			Kvinner		
	<i>Total</i>			<i>Males</i>			<i>Females</i>		
	Kand. i alt (inkl. uoppg.) <i>Total numb. (incl. unspec.)</i>	Off. <i>Publ.</i>	Priv. <i>Priv.</i>	Kand. i alt (inkl. uoppg.) <i>Total numb. (incl. unspec.)</i>	Off. <i>Publ.</i>	Priv. <i>Priv.</i>	Kand. i alt (inkl. uoppg.) <i>Total numb. (incl. unspec.)</i>	Off. <i>Publ.</i>	Priv. <i>Priv.</i>
Høyere grads kandidater	1646	885	616	837	375	386	809	510	230
Humanister, i alt	210	145	38	79	54	14	131	91	24
Historiefag	57	40	7	31	21	4	26	19	3
Språkfag	75	48	17	14	6	6	61	42	11
Estetiske fag	26	21	4	13	12	1	13	9	3
Praktisk-teologisk seminar	13	9	2	7	4	1	6	5	1
Humanistiske fag ellers	39	27	8	14	11	2	25	16	6
Samfunnsvitere, i alt	314	214	65	128	82	32	186	132	33
Samfunnsøkonomiske fag	43	33	9	27	19	7	16	14	2
Sosiologiske fag	48	32	12	18	12	5	30	20	7
Statsvitenskapelige fag	69	44	18	33	22	7	36	22	11
Pedagogiske fag	47	37	6	4	3	1	43	34	5
Samfunnsvitenskap fag ellers	107	68	20	46	26	12	61	42	8
Psykologer	39	31	4	12	7	3	27	24	1
Jurister	230	148	68	103	54	38	127	94	30
Realister, i alt	296	160	116	165	84	70	131	76	46
Matematiske fag	62	22	38	40	14	24	22	8	14
Fysiske fag	50	22	24	39	15	20	11	7	4
Kjemiske fag	51	37	10	22	17	3	29	20	7
Biologiske fag	95	63	25	41	28	11	54	35	14
Realfag ellers	38	16	19	23	10	12	15	6	7
Helsefagkandidater, i alt	68	35	25	22	10	9	46	25	16
Tannpleiefag	42	27	11	16	9	4	26	18	7
Veterinærfag	21	6	11	5	1	4	16	5	7
Farmasøytiske fag	5	2	3	1	-	1	4	2	2

Tabell 25 forts.

Table 25 cont.

Kandidatgruppe ³¹	Total <i>Total</i>			Menn <i>Males</i>			Kvinner <i>Females</i>		
	Kand. i alt (inkl. uoppg.)	Off.	Priv.	Kand. i alt (inkl. uoppg.)	Off.	Priv.	Kand. i alt (inkl. uoppg.)	Off.	Priv.
	<i>Total numb. (incl. unspec.)</i>	<i>Publ.</i>	<i>Priv.</i>	<i>Total numb. (incl. unspec.)</i>	<i>Publ.</i>	<i>Priv.</i>	<i>Total numb. (incl. unspec.)</i>	<i>Publ.</i>	<i>Priv.</i>
Sivilingeniører, i alt	342	85	235	267	60	188	75	25	47
Maskintekniske fag	42	7	31	34	6	25	8	1	6
Elektro/datatekniske fag	58	12	45	54	11	42	4	1	3
Kjemitekniske fag	54	11	34	35	8	19	19	3	15
Bygg/anleggstekniske fag	48	17	27	29	7	19	19	10	8
Natur/tekniske fag ellers	140	38	98	115	28	83	25	10	15
Sivilarkitekter	25	8	14	10	4	5	15	4	9
Landbrukskandidater	122	59	51	51	20	27	71	39	24
Siviløkonomer	353	75	248	210	49	153	143	26	95
Ingeniører, i alt	666	125	482	539	90	398	127	35	84
Maskintekniske fag	174	21	136	160	19	126	14	2	10
Elektro/datatekniske fag	296	56	210	260	51	182	36	5	28
Kjemitekniske fag	47	14	30	21	2	17	26	12	13
Bygg/anleggstekniske fag	101	28	68	73	13	56	28	15	12
Natur/tekniske fag ellers	48	6	38	25	5	17	23	1	21
Bioingeniører	121	101	11	13	10	2	108	91	9
Sykepleiere	1360	1151	38	124	103	7	1236	1048	31

³¹ See Table 1 for English translation of groups of graduates.

Tabell 26: Sysselsatte kandidater etter kjønn og sektor et halvt år etter eksamen.

Vårkull 1995. Prosent

Table 26: Employed graduates by sex and sector of employment six months after graduation. Spring cohort 1995. Percentage.

Kandidatgruppe ³²	Total			Menn			Kvinner		
	<i>Total</i>			<i>Males</i>			<i>Females</i>		
	Kand. i alt (=100%)	Off.	Priv.	Kand. i alt (=100%)	Off.	Priv.	Kand. i alt (=100%)	Off.	Priv.
	<i>Total</i> (=100%)	<i>Publ.</i>	<i>Priv.</i>	<i>Total</i> (=100%)	<i>Publ.</i>	<i>Priv.</i>	<i>Total</i> (=100%)	<i>Publ.</i>	<i>Priv.</i>
Høyere grads kandidater	100	54	37	100	45	46	100	63	28
Humanister, i alt	100	69	18	100	68	18	100	70	18
Historiefag	100	70	12	(100)	(68)	(13)	(100)	(73)	(12)
Språkfag	100	64	23	:	:	:	100	69	18
Estetiske fag	(100)	(81)	(15)	:	:	:	:	:	:
Praktisk-teologisk seminar	:	:	:	:	:	:	:	:	:
Humanistiske fag ellers	(100)	(69)	(21)	:	:	:	(100)	(64)	(24)
Samfunnsvitere, i alt	100	68	21	100	64	25	100	71	18
Samfunnsøkonomiske fag	(100)	(77)	(21)	(100)	(70)	(26)	:	:	:
Sosiologiske fag	(100)	(67)	(25)	:	:	:	(100)	(67)	(23)
Statsvitenskapelige fag	100	64	26	(100)	(67)	(21)	(100)	(61)	(31)
Pedagogiske fag	(100)	(79)	(13)	:	:	:	(100)	(79)	(12)
Samfunnsvit.skap fag ellers	100	64	19	(100)	(57)	(26)	100	69	13
Psykologer	(100)	(80)	(10)	:	:	:	(100)	(89)	(4)
Jurister	100	64	30	100	52	37	100	74	24
Realister, i alt	100	54	39	100	51	42	100	58	35
Matematiske fag	100	36	61	(100)	(35)	(60)	(100)	(36)	(64)
Fysiske fag	100	44	48	(100)	(39)	(51)	:	:	:
Kjemiske fag	100	73	20	(100)	(77)	(14)	(100)	(69)	(24)
Biologiske fag	100	66	26	(100)	(68)	(27)	(100)	(65)	(26)
Realfag ellers	(100)	(42)	(50)	(100)	(44)	(52)	:	:	:
Helsefagkandidater, i alt	100	52	37	:	:	:	(100)	(54)	(35)
Tannpleiefag	(100)	(64)	(26)	:	:	:	(100)	(69)	(27)
Veterinærfag	(100)	(29)	(52)	:	:	:	:	:	:
Farmasøytiske fag	:	:	:	:	:	:	:	:	:

Tabell 26 forts.

Table 26 cont.

Kandidatgruppe ³²	Total <i>Total</i>			Menn <i>Males</i>			Kvinner <i>Females</i>		
	Kand. i alt (=100%)	Off.	Priv.	Kand. i alt (=100%)	Off.	Priv.	Kand. i alt (=100%)	Off.	Priv.
	<i>Total</i> (=100%)	<i>Publ.</i>	<i>Priv.</i>	<i>Total</i> (=100%)	<i>Publ.</i>	<i>Priv.</i>	<i>Total</i> (=100%)	<i>Publ.</i>	<i>Priv.</i>
Sivilingeniører, i alt	100	25	69	100	23	70	100	33	63
Maskintekniske fag	(100)	(17)	(74)	(100)	(18)	(74)	:	:	:
Elektro/datatekniske fag	100	21	78	100	20	78	:	:	:
Kjemitekniske fag	100	20	63	(100)	(23)	(54)	:	:	:
Bygg/anleggstekniske fag	(100)	(35)	(56)	(100)	(24)	(54)	:	:	:
Natur/tekniske fag ellers	100	27	70	100	24	72	(100)	(40)	(60)
Sivilarkitekter	(100)	(32)	(56)	:	:	:	:	:	:
Landbrukskandidater	100	48	42	(100)	(39)	(53)	100	55	34
Siviløkonomer	100	21	70	100	23	73	100	18	66
Ingeniører, i alt	100	19	72	100	17	74	100	28	66
Maskintekniske fag	100	12	78	100	12	79	:	:	:
Elektro/datatekniske fag	100	19	71	100	20	70	(100)	(14)	(78)
Kjemitekniske fag	(100)	(30)	(64)	:	:	:	(100)	(46)	(50)
Bygg/anleggstekniske fag	100	28	67	100	18	77	(100)	(54)	(43)
Natur/tekniske fag ellers	(100)	(13)	(79)	(100)	(20)	(68)	(100)	(4)	(91)
Bioingeniører	100	84	9	:	:	:	100	84	8
Sykepleiere	100	85	3	100	83	6	100	85	3

³²See Table 1 for English translation of groups of graduates.

Tabell 27: Sysselsatte kandidater etter næring kandidatene arbeidet i et halvt år etter eksamen. Vårkull 1995. Absolutte tall.

Table 27: Employed graduates by industrial group they were working in six months after graduation. Spring cohort 1995. Absolute figures.

Næringsgruppe <i>Group of industry</i>	Høyere grad i alt <i>Higher degrees</i>	Humanister <i>Humanities</i>	Samfunns- vitere <i>Social Science</i>	Psykologer <i>Psychology</i>	Jurister <i>Law</i>
Alle næringer <i>All industry groups</i>	1646	210	314	39	231
Primærnæringer <i>Primary industry</i>	19	-	1	-	-
Olje og bergverk <i>Oil extraction and mining</i>	31	2	-	-	-
Industri <i>Manufacturing</i>	119	8	4	-	6
Kraft og vannforsyning <i>Electricity and water supply</i>	6	-	2	-	-
Bygg og anlegg <i>Construction</i>	14	-	-	-	2
Vareh., hotell/restaurantdrift <i>Trade, hotel/restaurants</i>	44	4	2	1	8
Samferdsel <i>Transport and communication</i>	32	5	1	-	2
Bank og forsikring <i>Financing and insurance</i>	18	-	6	-	6
For. messig tjenesteyting <i>Business services</i>	219	4	17	1	48
Offentlig administrasjon <i>Public administration</i>	299	24	71	3	119

Tabell 27 forts.

Table 27 cont.

Næringsgruppe <i>Group of industry</i>	Høyere grad i alt <i>Higher degrees</i>	Humanister <i>Humanities</i>	Samfunns- vitere <i>Social Science</i>	Psykologer <i>Psychology</i>	Jurister <i>Law</i>
Grunnskolen <i>Primary School</i>	51	22	16	8	-
Videregående skole <i>Secondary school</i>	87	39	15	1	-
Universiteter <i>Universities</i>	170	31	32	1	9
Høgskoler <i>Regional colleges</i>	76	12	41	-	-
Annen undervisning <i>Education, other</i>	23	7	7	-	2
Forskningsvirksomhet <i>Research</i>	117	2	29	3	-
Helse og sosialtjenester <i>Health and social services</i>	128	3	23	19	12
Annen off. og priv. tj.yting <i>Other public and priv. services</i>	58	22	15	-	3
Annet/uoppgitt <i>Other/unspecified</i>	136	25	32	2	14

Tabell 27 forts.

Table 27 cont.

Næringsgruppe <i>Group of industry</i>	Realister <i>Natural science</i>	Helsefag- kandidater <i>Health care science</i>	Sivil- ingeniører <i>Graduate engineering</i>	Sivil- arkitekter <i>Architecture</i>	Landbruks- kandidater <i>Agriculture science</i>
Alle næringer <i>All industry groups</i>	296	68	342	25	122
Primærnæringer <i>Primary industry</i>	4	-	2	-	12
Olje og bergverk <i>Oil extraction and mining</i>	6	-	23	-	-
Industri <i>Manufacturing</i>	22	1	66	-	12
Kraft og vannforsyning <i>Electricity and water supply</i>	-	-	4	-	-
Bygg og anlegg <i>Construction</i>	-	-	12	-	-
Vareh., hotell/restaurantdrift <i>Trade, hotel/restaurants</i>	10	3	11	-	5
Samferdsel <i>Transport and communication</i>	6	-	16	-	2
Bank og forsikring <i>Financing and insurance</i>	3	-	2	1	-
For. messig tjenesteyting <i>Business services</i>	39	4	83	15	8
Offentlig administrasjon <i>Public administration</i>	17	1	28	4	32

Tabell 27 forts.

Tabell 27 cont.

Næringsgruppe <i>Group of industry</i>	Realister <i>Natural science</i>	Helsefag- kandidater <i>Health care science</i>	Sivil- ingeniører <i>Graduate engineering</i>	Sivil arkitekter <i>Architecture</i>	Landbruks- kandidater <i>Agriculture science</i>
Grunnskolen <i>Primary School</i>	3	-	1	-	1
Videregående skole <i>Secondary school</i>	17	-	8	-	7
Universiteter <i>Universities</i>	65	1	23	-	8
Høgskoler <i>Regional colleges</i>	16	-	5	-	2
Annen undervisning <i>Education, other</i>	4	-	1	-	2
Forskningsvirksomhet <i>Research</i>	44	1	24	-	14
Helse og sosialtjenester <i>Health and social services</i>	12	48	9	2	-
Annen off. og priv. tj.yting <i>Other public and priv. services</i>	10	-	2	-	6
Annet/uoppgitt <i>Other/unspecified</i>	18	9	22	3	11

Tabell 27 forts.

Table 27 cont.

Næringsgruppe <i>Group of industry</i>	Sivil- økonomer <i>Econ./adm. subjects</i>	Ingeniører <i>Engineering</i>	Bio- ingeniører <i>Bio- engineering</i>	Syke- pleiere <i>Nursing</i>
Alle næringer <i>All industry groups</i>	353	666	121	1360
Primærnæringer <i>Primary industry</i>	2	4	1	-
Olje og bergverk <i>Oil extraction and mining</i>	6	8	-	-
Industri <i>Manufacturing</i>	34	120	1	-
Kraft og vannforsyning <i>Electricity and water supply</i>	3	20	-	-
Bygg og anlegg <i>Construction</i>	2	70	-	-
Vareh., hotell/restaurantdrift <i>Trade, hotel/restaurants</i>	28	94	1	4
Samferdsel <i>Transport and communication</i>	17	52	-	-
Bank og forsikring <i>Financing and insurance</i>	55	7	-	-
For. messig tjenesteyting <i>Business services</i>	93	125	2	-
Offentlig administrasjon <i>Public administration</i>	49	60	-	9

Tabell 27 forts.

Table 27 cont.

Næringsgruppe <i>Group of industry</i>	Sivil- økonomer <i>Econ./adm. subjects</i>	Ingeniører <i>Engineering</i>	Bio- ingeniører <i>Bio- engineering</i>	Syke- pleiere <i>Nursing</i>
Grunnskolen <i>Primary School</i>	3	2	-	-
Videregående skole <i>Secondary school</i>	2	8	-	-
Universiteter <i>Universities</i>	-	3	-	-
Høgskoler <i>Regional colleges</i>	8	7	-	-
Annen undervisning <i>Education, other</i>	6	8	-	-
Forskningsvirksomhet <i>Research</i>	4	8	1	-
Helse og sosialtjenester <i>Health and social services</i>	9	5	106	1185
Annen off. og priv. tj.yting <i>Other public and priv. services</i>	4	7	1	4
Annet/uoppgitt <i>Other/unspecified</i>	28	58	8	158

Tabell 28: Sysselsatte kandidater etter næring kandidatene arbeidet i et halvt år etter eksamen. Vårkull 1995. Prosent

Table 28: Employed graduates by industrial group they were working in six months after graduation. Spring cohort 1995. Percentage.

Næringsgruppe ³⁵	Høyere grad i alt <i>Higher degrees</i>	Humanister <i>Humanities</i>	Samfunns- vitere <i>Social science</i>	Psykologer <i>Psychology</i>	Jurister <i>Law</i>
Alle næringer (=100%)	100	100	100	(100)	100
Primærnæringer	1	-	0	(-)	-
Olje og bergverk	2	1	-	(-)	-
Industri	7	4	1	(-)	3
Kraft og vannforsyning	0	-	1	(-)	-
Bygg og anlegg	1	-	-	(-)	1
Vareh., hotell/rest.drift	3	2	1	(3)	4
Samferdsel	2	2	0	(-)	1
Bank og forsikring	1	-	2	(-)	3
For. messig tjenesteyting	13	2	5	(3)	21
Offentlig administrasjon	18	11	23	(8)	52
Grunnskolen	3	11	5	(21)	-
Videregående skole	5	19	5	(3)	-
Universiteter	10	15	10	(3)	4
Høgskoler	5	6	13	(-)	-
Annen undervisning	1	3	2	(-)	1
Forskningsvirksomhet	7	1	9	(8)	-
Helse og sosialtjenester	8	1	7	(49)	5
Annen off. og priv. tj.yting	4	11	5	(-)	1
Annet/uoppgitt	8	12	10	(5)	6

Tabell 28 forts.

Table 28 cont.

Næringsgruppe ³³	Realister <i>Natural Science</i>	Helsefag- kandidater <i>Health care science</i>	Sivil- ingeniører <i>Graduate engineering</i>	Sivil- arkitekter <i>Architecture</i>	Landbruks- kandidater <i>Agriculture science</i>
Alle næringer (=100%)	100	100	100	(100)	100
Primærnæringer	1	-	1	(-)	10
Olje og bergverk	2	-	7	(-)	-
Industri	7	2	19	(-)	10
Kraft og vannforsyning	-	-	1	(-)	-
Bygg og anlegg	-	-	4	(-)	-
Vareh., hotell/rest.drift	3	4	3	(-)	4
Samferdsel	2	-	5	(-)	2
Bank og forsikring	1	-	1	(4)	-
For. messig tjenesteyting	13	6	24	(60)	7
Offentlig administrasjon	6	2	8	(16)	26
Grunnskolen	1	-	0	(-)	1
Videregående skole	6	-	2	(-)	6
Universiteter	22	2	7	(-)	7
Høgskoler	5	-	2	(-)	2
Annen undervisning	1	-	0	(-)	2
Forskningsvirksomhet	15	2	7	(-)	12
Helse og sosialtjenester	4	71	3	(8)	-
Annen off. og priv. tj.yting	3	-	1	(-)	5
Annet/uoppgitt	6	13	6	(12)	9

Tabell 28 forts.

Table 28 cont.

Næringsgruppe ³³	Sivil- økonomer <i>Econ./adm. science</i>	Ingeniører <i>Engineering</i>	Bio- ingeniører <i>Bio- engineering</i>	Syke- pleiere <i>Nursing</i>
Alle næringer (=100%)	100	100	100	100
Primærnæringer	1	1	1	-
Olje og bergverk	2	1	-	-
Industri	10	18	1	-
Kraft og vannforsyning	1	3	-	-
Bygg og anlegg	1	11	-	-
Vareh., hotell/rest.drift	8	14	1	0
Samferdsel	5	8	-	-
Bank og forsikring	16	1	-	-
For. messig tjenesteyting	26	19	2	-
Offentlig administrasjon	14	9	-	1
Grunnskolen	1	0	-	-
Videregående skole	1	1	-	-
Universiteter	-	1	-	-
Høgskoler	2	1	-	-
Annen undervisning	2	1	-	-
Forskningsvirksomhet	1	1	1	-
Helse og sosialtjenester	3	1	88	87
Annen off. og priv. tj.yting	1	1	1	0
Annet/uoppgitt	8	9	7	12

³³See Table 27 for English translation of groups of industries.

Tabell 29: Sysselsatte mannlige kandidater etter næringsgruppen kandidatene arbeidet i et halvt år etter eksamen. Vårkull 1995. Absolutte tall.

Table 29: Employed male graduates by industrial group they were working in six months after graduation. Spring cohort 1995. Absolute figures.

Næringsgruppe ³⁴	Høyere grad i alt <i>Higher degrees</i>	Humanister <i>Humanities</i>	Samfunns- vitere <i>Social science</i>	Psykologer <i>Psychology</i>	Jurister <i>Law</i>
Alle næringer	839	79	128	12	105
Primærnæringer	14	-	-	-	-
Olje og bergverk	19	1	-	-	-
Industri	79	2	3	-	3
Kraft og vannforsyning	4	-	2	-	-
Bygg og anlegg	13	-	-	-	2
Vareh., hotell/rest.drift	25	2	1	1	5
Samferdsel	25	2	-	-	2
Bank og forsikring	11	-	4	-	3
For. messig tjenesteyting	134	2	6	1	24
Offentlig administrasjon	122	11	24	1	48
Grunnskolen	19	11	4	1	-
Videregående skole	32	9	7	-	-
Universiteter	84	13	14	-	3
Høgskoler	36	7	15	-	-
Annen undervisning	11	1	4	-	2
Forskningsvirksomhet	77	1	19	-	-
Helse og sosialtjenester	43	1	6	7	2
Annen off. og priv. tj.yting	19	5	6	-	-
Annet/uoppgitt	72	11	13	1	11

Tabell 29 forts.

Table 29 cont.

Næringsgruppe ³⁴	Realister <i>Natural Science</i>	Helsefag- kandidater <i>Health care science</i>	Sivil- ingeniører <i>Graduate engineering</i>	Sivil- arkitekter <i>Architecture</i>	Landbruks- kandidater <i>Agriculture science</i>
Alle næringer	165	22	267	10	51
Primærnæringer	4	-	2	-	8
Olje og bergverk	3	-	15	-	-
Industri	15	-	54	-	2
Kraft og vannforsyning	-	-	2	-	-
Bygg og anlegg	-	-	11	-	-
Vareh., hotell/rest.drift	5	1	8	-	2
Samferdsel	5	-	14	-	2
Bank og forsikring	2	-	1	1	-
For. messig tjenesteyting	23	-	70	5	3
Offentlig administrasjon	8	1	16	2	11
Grunnskolen	2	-	1	-	-
Videregående skole	7	-	7	-	2
Universiteter	36	-	16	-	2
Høgskoler	8	-	5	-	1
Annen undervisning	3	-	-	-	1
Forskningsvirksomhet	28	-	19	-	10
Helse og sosialtjenester	3	17	6	1	-
Annen off. og priv. tj.yting	4	-	1	-	3
Annet/uoppgitt	9	3	19	1	4

Tabell 29 forts.

Table 29 cont.

Næringsgruppe ³⁴	Sivil- økonomer <i>Econ./adm. subjects</i>	Ingeniører <i>Engineering</i>	Bio- ingeniører <i>Bio- engineering</i>	Syke- pleiere <i>Nursing</i>
Alle næringer	208	539	13	124
Primærnæringer	-	4	-	-
Olje og bergverk	4	7	-	-
Industri	21	104	1	-
Kraft og vannforsyning	-	18	-	-
Bygg og anlegg	2	64	-	-
Vareh., hotell/rest.drift	19	64	1	1
Samferdsel	11	44	-	-
Bank og forsikring	38	6	-	-
For. messig tjenesteyting	49	104	-	-
Offentlig administrasjon	32	48	-	3
Grunnskolen	-	-	-	-
Videregående skole	2	7	-	-
Universiteter	-	-	-	-
Høgskoler	6	2	-	-
Annen undervisning	6	8	-	-
Forskningsvirksomhet	2	4	-	-
Helse og sosialtjenester	6	1	10	106
Annen off. og priv. tj.yting	2	4	-	1
Annet/uoppgitt	8	50	1	13

³⁴See Table 27 for English translation of groups of industries.

Tabell 30: Sysselsatte mannlige kandidater etter næring kandidaten arbeidet i et halvt år etter eksamen. Vårkull 1995. Prosent.

Table 30: Employed male graduates by industrial group they were working in six months after graduation. Spring cohort 1995. Percentage.

Næringsgruppe ³⁵	Høyere grad i alt <i>Higher degrees</i>	Humanister <i>Humanities</i>	Samfunns- vitere <i>Social science</i>	Psykologer <i>Psychology</i>	Jurister <i>Law</i>
Alle næringer (=100%)	100	100	100	:	100
Primærnæringer	2	-	-	:	-
Olje og bergverk	2	1	-	:	-
Industri	9	3	2	:	3
Kraft og vannforsyning	1	-	2	:	-
Bygg og anlegg	2	-	-	:	2
Vareh., hotell/rest.drift	3	3	1	:	5
Samferdsel	3	3	-	:	2
Bank og forsikring	1	-	3	:	3
For. messig tjenesteyting	16	3	5	:	23
Offentlig administrasjon	15	14	19	:	46
Grunnskolen	2	14	3	:	-
Videregående skole	4	11	6	:	-
Universiteter	10	17	11	:	3
Høgskoler	4	9	12	:	-
Annen undervisning	1	1	3	:	2
Forskningsvirksomhet	9	1	15	:	-
Helse og sosialtjenester	5	1	5	:	2
Annen off. og priv. tj.yting	2	6	5	:	-
Annet/uoppgitt	9	14	10	:	11

Tabell 30 forts.

Table 30 cont.

Næringsgruppe ³⁵	Realister <i>Natural Science</i>	Helsefag- kandidater <i>Health care science</i>	Sivil- ingeniører <i>Graduate engineering</i>	Sivil- arkitekter <i>Architecture</i>	Landbruks- kandidater <i>Agriculture science</i>
Alle næringer (=100%)	100	(100)	100	:	100
Primærnæringer	2	(-)	1	:	16
Olje og bergverk	2	(-)	6	:	-
Industri	9	(-)	20	:	4
Kraft og vannforsyning	-	(-)	1	:	-
Bygg og anlegg	-	(-)	4	:	-
Vareh., hotell/rest.drift	3	(5)	3	:	4
Samferdsel	3	(-)	5	:	4
Bank og forsikring	1	(-)	0	:	-
For. messig tjenesteyting	14	(-)	26	:	6
Offentlig administrasjon	5	(5)	6	:	22
Grunnskolen	1	(-)	0	:	-
Videregående skole	4	(-)	3	:	4
Universiteter	22	(-)	6	:	4
Høgskoler	5	(-)	2	:	2
Annen undervisning	2	(-)	-	:	2
Forskningsvirksomhet	17	(-)	7	:	20
Helse og sosialtjenester	2	(77)	2	:	-
Annen off. og priv. tj.yting	2	(-)	0	:	6
Annet/uoppgitt	6	(14)	7	:	8

Tabell 30 forts.

Table 30 cont.

Næringsgruppe ³⁵	Sivil- økonomer <i>Econ./adm science</i>	Ingeniører <i>Engineering</i>	Bio- ingeniører <i>Bio- engineering</i>	Syke- pleiere <i>Nursing</i>
Alle næringer (=100%)	100	100	:	100
Primærnæringer	-	1	:	-
Olje og bergverk	2	1	:	-
Industri	10	19	:	-
Kraft og vannforsyning	-	3	:	-
Bygg og anlegg	1	12	:	-
Vareh., hotell/rest.drift	9	12	:	1
Samferdsel	5	8	:	-
Bank og forsikring	18	1	:	-
For. messig tjenesteyting	24	19	:	-
Offentlig administrasjon	15	9	:	2
Grunnskolen	-	-	:	-
Videregående skole	1	1	:	-
Universiteter	-	-	:	-
Høgskoler	3	0	:	-
Annen undervisning	3	2	:	-
Forskningsvirksomhet	1	1	:	-
Helse og sosialtjenester	3	0	:	86
Annen off. og priv. tj.yting	1	1	:	1
Annet/uoppgitt	4	9	:	11

³⁵See Table 27 for English translation of groups of industries.

Tabell 31: Sysselsatte kvinnelige kandidater etter næring kandidatene arbeidet i et halvt år etter eksamen. Vårkull 1995. Absolutte tall.

Table 31: Employed female graduates by industrial group they were working in six months after graduation. Spring cohort 1995. Absolute figures.

Næringsgruppe ⁵⁶	Høyere grad i alt <i>Higher degrees</i>	Humanister <i>Humanities</i>	Samfunns- vitere <i>Social science</i>	Psykologer <i>Psychology</i>	Jurister <i>Law</i>
Alle næringer	809	131	186	27	127
Primærnæringer	5	-	1	-	-
Olje og bergverk	12	1	-	-	-
Industri	40	6	1	-	3
Kraft og vannforsyning	2	-	-	-	-
Bygg og anlegg	1	-	-	-	-
Vareh., hotell/rest.drift	19	2	1	-	3
Samferdsel	7	3	1	-	-
Bank og forsikring	7	-	2	-	3
For. messig tjenesteyting	85	2	11	-	24
Offentlig administrasjon	177	13	47	2	71
Grunnskolen	32	11	12	7	-
Videregående skole	55	30	8	1	-
Universiteter	86	18	18	1	6
Høgskoler	40	5	26	-	-
Annen undervisning	12	6	3	-	-
Forskningsvirksomhet	40	1	10	3	-
Helse og sosialtjenester	86	2	17	12	11
Annen off. og priv. tj.yting	39	17	9	-	3
Annet/uoppgitt	64	14	19	1	3

Tabell 31 forts.

Table 31 cont.

Næringsgruppe ³⁶	Realister <i>Natural Science</i>	Helsefag- kandidater <i>Health care science</i>	Sivil- ingeniører <i>Graduate engineering</i>	Sivil- arkitekter <i>Architecture</i>	Landbruks- kandidater <i>Agriculture science</i>
Alle næringer	131	46	75	15	71
Primærnæringer	-	-	-	-	4
Olje og bergverk	3	-	8	-	-
Industri	7	1	12	-	10
Kraft og vannforsyning	-	-	2	-	-
Bygg og anlegg	-	-	1	-	-
Vareh., hotell/rest.drift	5	2	3	-	3
Samferdsel	1	-	2	-	-
Bank og forsikring	1	-	1	-	-
For. messig tjenesteyting	16	4	13	10	5
Offentlig administrasjon	9	-	12	2	21
Grunnskolen	1	-	-	-	1
Videregående skole	10	-	1	-	5
Universiteter	29	1	7	-	6
Høgskoler	8	-	-	-	1
Annen undervisning	1	-	1	-	1
Forskningsvirksomhet	16	1	5	-	4
Helse og sosialtjenester	9	31	3	1	-
Annen off. og priv. tj.yting	6	-	1	-	3
Annet/uoppgitt	9	6	3	2	7

Tabell 31 forts.

Table 31 cont.

Næringsgruppe ³⁶	Sivil- økonomer <i>Econ./adm. science</i>	Ingeniører <i>Engineering</i>	Bio- ingeniører <i>Bio- engineering</i>	Syke- pleiere <i>Nursing</i>
Alle næringer	145	127	108	1236
Primærnæringer	2	-	1	-
Olje og bergverk	2	1	-	-
Industri	12	16	-	-
Kraft og vannforsyning	3	2	-	-
Bygg og anlegg	-	6	-	-
Vareh., hotell/rest.drift	9	30	-	3
Samferdsel	6	8	-	-
Bank og forsikring	17	1	-	-
For. messig tjenesteyting	45	21	2	-
Offentlig administrasjon	17	12	-	6
Grunnskolen	3	2	-	-
Videregående skole	-	1	-	-
Universiteter	-	3	-	-
Høgskoler	2	5	-	-
Annen undervisning	-	-	-	-
Forskningsvirksomhet	2	4	1	-
Helse og sosialtjenester	3	4	96	1079
Annen off. og priv. tj.yting	2	3	1	3
Annet/uoppgitt	20	8	7	145

³⁶See Table 27 for English translation of groups of industries.

Tabell 32: Sysselsatte kvinnelige kandidater etter næring kandidatene arbeidet i et halvt år etter eksamen. Vårkull 1995. Prosent.

Table 32: *Employed female graduates by industrial group they were working in six months after graduation. Spring cohort 1995. Percentage.*

Næringsgruppe ³⁷	Høyere grad i alt <i>Higher degrees</i>	Humanister <i>Humanities</i>	Samfunns- vitere <i>Social science</i>	Psykologer <i>Psychology</i>	Jurister <i>Law</i>
Alle næringer (=100%)	100	100	100	(100)	100
Primærnæringer	1	-	1	(-)	-
Olje og bergverk	2	1	-	(-)	-
Industri	5	5	1	(-)	2
Kraft og vannforsyning	0	-	-	(-)	-
Bygg og anlegg	0	-	-	(-)	-
Vareh., hotell/rest.drift	2	2	1	(-)	2
Samferdsel	1	2	1	(-)	-
Bank og forsikring	1	-	1	(-)	2
For. messig tjenesteyting	11	2	6	(-)	19
Offentlig administrasjon	22	10	25	(7)	56
Grunnskolen	4	8	7	(26)	-
Videregående skole	7	23	4	(4)	-
Universiteter	11	14	10	(4)	5
Høgskoler	5	4	14	(-)	-
Annen undervisning	2	5	2	(-)	-
Forskningsvirksomhet	5	1	5	(11)	-
Helse og sosialtjenester	11	2	9	(44)	9
Annen off. og priv. tj.yting	5	13	5	(-)	2
Annet/uoppgitt	8	11	10	(4)	2

Tabell 32 forts.

Table 32 cont.

Næringsgruppe ³⁷	Realister <i>Natural Science</i>	Helsefag- kandidater <i>Health care science</i>	Sivil- ingeniører <i>Graduate engineering</i>	Sivil- arkitekter <i>Architecture</i>	Landbruks- kandidater <i>Agriculture science</i>
Alle næringer (=100%)	100	(100)	100	:	100
Primærnæringer	-	(-)	-	:	6
Olje og bergverk	2	(-)	11	:	-
Industri	5	(2)	16	:	14
Kraft og vannforsyning	-	(-)	3	:	-
Bygg og anlegg	-	(-)	1	:	-
Vareh., hotell/rest.drift	4	(4)	4	:	4
Samferdsel	1	(-)	3	:	-
Bank og forsikring	1	(-)	1	:	-
For. messig tjenesteyting	12	(9)	17	:	7
Offentlig administrasjon	7	(-)	16	:	30
Grunnskolen	1	(-)	-	:	1
Videregående skole	8	(-)	1	:	7
Universiteter	22	(2)	9	:	9
Høgskoler	6	(-)	-	:	1
Annen undervisning	1	(-)	1	:	1
Forskningsvirksomhet	12	(2)	7	:	6
Helse og sosialtjenester	7	(67)	4	:	-
Annen off. og priv. tj.yting	5	(-)	1	:	4
Annet/uoppgitt	7	(13)	4	:	10

Tabell 32 forts.

Table 32 cont.

Næringsgruppe ³⁷	Sivil- økonomer <i>Econ./adm. science</i>	Ingeniører <i>Engineering</i>	Bio- ingeniører <i>Bio- engineering</i>	Syke- pleiere <i>Nursing</i>
Alle næringer (=100%)	100	100	100	100
Primærnæringer	1	-	1	-
Olje og bergverk	1	1	-	-
Industri	8	13	-	-
Kraft og vannforsyning	2	2	-	-
Bygg og anlegg	-	5	-	-
Vareh., hotell/rest.drift	6	24	-	0
Samferdsel	4	6	-	-
Bank og forsikring	12	1	-	-
For. messig tjenesteyting	31	17	2	-
Offentlig administrasjon	12	9	-	1
Grunnskolen	2	2	-	-
Videregående skole	-	1	-	-
Universiteter	-	2	-	-
Høgskoler	1	4	-	-
Annen undervisning	-	-	-	-
Forskningsvirksomhet	1	3	1	-
Helse og sosialtjenester	2	3	89	87
Annen off. og priv. tj.yting	1	2	1	0
Annet/uoppgitt	14	6	7	12

³⁷ See Table 27 for English translation of groups of industries.

Tabell 33: Sysselsatte kandidater etter næringsgruppe kandidatene arbeidet i et halvt år etter eksamen. Vårkull 1987-1995. Absolutte tall.

Table 33: Employed graduates by major industrial group six months after graduation. Spring cohorts 1987-1995. Absolute figures.

Kandidatgruppe ³⁸	Antall sysselsatte kand. i alt (inkl. uoppgitt) <i>Total number of employed graduates (incl. unspecified)</i>					Primærnærings og industri <i>Primary industry and manufacturing</i>				
	87	89	91	93	95	87	89	91	93	95
Høyere grads kandidater	970	972	1161	1414	1646	123	87	126	129	189
Humanister	82	87	111	149	210	2	4	-	4	10
Samfunnsvitere	123	131	129	252	314	6	1	1	6	7
Psykologer	41	47	38	41	39	-	-	-	1	-
Jurister	105	136	173	190	230	3	2	3	-	8
Realister	216	158	223	266	296	32	14	28	24	32
Helsefagkandidater	69	63	71	88	68	3	2	1	6	1
Sivilingeniører	140	158	221	258	342	38	34	64	63	107
Sivilarkitekter	22	21	23	24	25	1	-	2	1	-
Landbrukskandidater	172	171	172	146	122	38	30	27	24	24
Siviløkonomer	185	228	304	344	353	33	31	42	63	46
Ingeniører	729	..	666	260	..	222
Bioingeniører	121	2
Sykepleiere	1360	-

Tabell 33 forts.

Table 33 cont.

Kandidatgruppe ³⁸	Varehandel og samferdsel <i>Trade, transport and communication</i>					Finans og forr. messig tjenesteyting <i>Finance and business services</i>				
	87	89	91	93	95	87	89	91	93	95
Høyere grads kandidater	16	19	36	53	75	111	101	146	167	237
Humanister	1	2	1	3	9	-	3	2	3	4
Samfunnsvitere	2	1	1	7	3	7	7	6	12	23
Psykologer	-	-	-	-	1	2	2	-	-	1
Jurister	1	-	3	3	9	16	30	17	36	54
Realister	3	4	3	13	16	29	15	33	19	42
Helsefagkandidater	-	-	6	11	3	-	-	3	-	4
Sivilingeniører	5	6	7	16	27	26	26	54	76	85
Sivilarkitekter	-	-	3	-	-	20	12	14	12	16
Landbrukskandidater	4	6	12	-	7	11	6	17	9	8
Siviløkonomer	24	23	36	31	45	89	79	107	129	149
Ingeniører	141	..	146	108	..	132
Bioingeniører	1	2
Sykepleiere	4	-

Tabell 33 forts.

Table 33 cont.

Kandidatgruppe ³⁸	Offentlig administrasjon <i>Public administration</i>					Skole, grunn- og videregående <i>Primary and secondary school</i>				
	87	89	91	93	95	87	89	91	93	95
Høyere grads kandidater	276	214	228	290	299	56	100	116	124	138
Humanister	15	4	10	18	24	31	36	46	45	61
Samfunnsvitere	47	27	31	55	71	7	14	9	16	31
Psykologer	17	3	4	2	3	2	16	14	9	9
Jurister	80	93	108	116	119	1	1	1	2	-
Realister	36	7	12	20	17	9	14	15	27	20
Helsefagkandidater	12	6	2	16	1	-	-	-	-	-
Sivilingeniører	7	12	14	10	28	-	4	4	5	9
Sivilarkitekter	-	5	-	6	4	-	1	-	-	-
Landbrukskandidater	62	57	47	47	32	6	14	27	20	8
Siviløkonomer	17	36	51	51	49	1	8	10	6	5
Ingeniører	74	..	60	27	..	10
Bioingeniører	-	-
Sykepleiere	9	-

Tabell 33 forts.

Table 33 cont.

Kandidatgruppe ³⁸	Univ., høyskoler og forskning <i>Universities, colleges and research</i>					Helse og sosial <i>Health and social services</i>				
	87	89	91	93	95	87	89	91	93	95
Høyere grads kandidater	222	290	320	398	363	63	82	104	129	128
Humanister	17	17	27	38	45	1	2	2	3	3
Samfunnsvitere	31	56	64	110	102	5	9	8	23	23
Psykologer	4	5	2	1	4	15	21	18	26	19
Jurister	2	4	12	8	9	-	1	10	13	12
Realister	86	91	113	135	125	2	5	9	7	12
Helsefagkandidater	7	8	4	2	2	36	43	49	50	48
Sivilingeniører	49	67	62	66	52	3	1	6	6	9
Sivilarkitekter	-	-	2	1	-	-	-	-	-	2
Landbrukskandidater	26	42	34	37	24	1	-	2	1	-
Siviløkonomer	11	21	20	21	12	-	1	6	12	9
Ingeniører	40	..	18	23	..	5
Bioingeniører	1	106
Sykepleiere	-	1185

Tabell 33 forts.

Table 33 cont.

Kandidatgruppe ³⁸	Annen off. og priv. tj.yting <i>Other public and private services</i>					Annet/oppgitt <i>Other/ unspecified</i>				
	87	89	91	93	95	87	89	91	93	95
Høyere grads kandidater	43	46	47	77	58	20	33	38	47	158
Humanister	8	15	18	29	22	3	4	5	6	32
Samfunnsvitere	13	11	5	15	15	-	5	4	8	39
Psykologer	-	-	-	2	-	-	-	-	-	2
Jurister	-	4	12	9	3	-	1	7	3	15
Realister	7	1	5	11	10	2	7	5	10	22
Helsefagkandidater	-	-	-	-	-	8	4	6	3	9
Sivilingeniører	4	1	2	5	2	-	7	8	11	23
Sivilarkitekter	-	1	1	1	-	-	2	1	3	3
Landbrukskandidater	11	13	4	5	6	7	3	2	3	13
Siviløkonomer	3	15	14	13	4	1	14	18	18	35
Ingeniører	18	..	7	38	..	66
Bioingeniører	1	8
Sykepleiere	4	158

³⁸See Table 1 for English translation of groups of graduates.

Tabell 34: Sysselsatte kandidater etter næringsgruppe kandidatene arbeidet i et halvt år etter eksamen. Vårkull 1987-1995. Prosent.

Table 34: Employed graduates by major industrial group. Spring cohorts 1987-1995. Percentage.

Kandidatgruppe ³⁹	Antall sysselsatte kand. i alt (inkl uoppgitt) <i>Total number of employed graduates (incl. unspecified)</i>					Primærnærings og industri <i>Primary industry and manufacturing</i>				
	87	89	91	93	95	87	89	91	93	95
Høyere grads kandidater	100	100	100	100	100	13	9	11	9	12
Humanister	100	100	100	100	100	3	5	-	3	5
Samfunnsvitere	100	100	100	100	100	5	1	1	2	2
Psykologer	(100)	(100)	(100)	(100)	(100)	(-)	(-)	(-)	(2)	(-)
Jurister	100	100	100	100	100	3	2	2	-	4
Realister	100	100	100	100	100	16	9	13	9	11
Helsefagkandidater	100	100	100	100	100	5	3	1	7	2
Sivilingeniører	100	100	100	100	100	29	22	29	24	31
Sivilarkitekter	(100)	(100)	(100)	(100)	(100)	(5)	(-)	(9)	(4)	(-)
Landbrukskandidater	100	100	100	100	100	23	18	16	16	20
Siviløkonomer	100	100	100	100	100	18	14	14	18	13
Ingeniører	100	..	100	36	..	33
Bioingeniører	100	2
Sykepleiere	100	-

Tabell 34 forts.

Table 34 cont.

Kandidatgruppe ³⁹	Varehandel og samferdsel <i>Trade, transport and communication</i>					Finans og forr. messig tjenesteyting <i>Finance and business services</i>				
	87	89	91	93	95	87	89	91	93	95
Høyere grads kandidater	2	2	3	4	5	12	10	13	12	14
Humanister	1	2	1	2	4	-	3	2	2	2
Samfunnsvitere	2	1	1	3	1	6	5	5	5	7
Psykologer	(-)	(-)	(-)	(-)	(3)	(5)	(4)	(-)	(-)	(3)
Jurister	1	-	2	2	4	16	22	10	19	24
Realister	2	3	1	5	5	14	10	15	7	14
Helsefagkandidater	-	-	9	13	4	-	-	4	-	6
Sivilingeniører	4	4	3	6	8	20	17	24	30	25
Sivilarkitekter	(-)	(-)	(13)	(-)	(-)	(95)	(57)	(61)	(50)	(64)
Landbrukskandidater	2	4	7	-	6	7	4	10	6	7
Siviløkonomer	13	10	12	9	13	50	35	35	38	42
Ingeniører	19	..	22	15	..	20
Bioingeniører	1	2
Sykepleiere	0	-

Tabell 34 forts.

Table 34 cont.

Kandidatgruppe ³⁹	Offentlig administrasjon <i>Public administration</i>					Skole, grunn- og videregående <i>Primary and secondary school</i>				
	87	89	91	93	95	87	89	91	93	95
Høyere grads kandidater	30	22	20	21	18	6	10	10	9	8
Humanister	19	5	9	12	11	40	41	41	30	29
Samfunnsvitere	40	21	24	22	23	6	11	7	6	10
Psykologer	(43)	(6)	(11)	(5)	(8)	(5)	(34)	(37)	(22)	(23)
Jurister	78	68	62	61	52	1	1	1	1	-
Realister	18	4	5	8	6	4	9	7	10	7
Helsefagkandidater	18	10	3	18	2	-	-	-	-	-
Sivilingeniører	5	8	6	4	8	-	3	2	2	3
Sivilarkitekter	(-)	(24)	(-)	(25)	(16)	(-)	(5)	(-)	(-)	(-)
Landbrukskandidater	37	33	27	32	26	4	8	16	14	7
Siviløkonomer	10	16	17	15	14	1	4	3	2	1
Ingeniører	10	..	9	4	..	2
Bioingeniører	-	-
Sykepleiere	1	-

Tabell 34 forts.

Table 34 cont.

Kandidatgruppe ³⁹	Univ., høyskoler og forskning <i>Universities, colleges and research</i>					Helse og sosial <i>Health and social services</i>				
	87	89	91	93	95	87	89	91	93	95
Høyere grads kandidater	24	30	28	28	22	7	8	9	9	8
Humanister	22	20	24	26	21	1	2	2	2	1
Samfunnsvitere	26	43	50	44	33	4	7	6	9	7
Psykologer	(10)	(11)	(5)	(2)	(10)	(38)	(45)	(47)	(63)	(49)
Jurister	2	3	7	4	4	-	1	6	7	5
Realister	42	58	51	51	42	1	3	4	3	4
Helsefagkandidater	11	13	6	2	3	55	68	69	57	71
Sivilingeniører	37	42	28	26	15	2	1	3	2	3
Sivilarkitekter	(-)	(-)	(9)	(4)	(-)	(-)	(-)	(-)	(-)	(8)
Landbrukskandidater	16	25	20	25	20	1	-	1	1	-
Siviløkonomer	6	9	7	6	3	-	0	2	4	3
Ingeniører	6	..	3	3	..	1
Bioingeniører	1	88
Sykepleiere	-	87

Tabell 34 forts.

Table 34 cont.

Kandidatgruppe ³⁹	Annen off. og priv. tj.yting <i>Other public and private services</i>					Annet/oppgitt <i>Other/ unspecified</i>				
	87	89	91	93	95	87	89	91	93	95
Høyere grads kandidater	5	5	4	5	4	2	3	3	3	10
Humanister	10	17	16	20	11	4	5	5	4	15
Samfunnsvitere	11	8	4	6	5	-	4	3	3	12
Psykologer	(-)	(-)	(-)	(5)	(-)	(-)	(-)	(-)	(-)	(5)
Jurister	-	3	7	5	1	-	1	4	2	7
Realister	3	1	2	4	3	1	4	2	4	7
Helsefagkandidater	-	-	-	-	-	12	6	9	3	13
Sivilingeniører	3	1	1	2	1	-	4	4	4	7
Sivilarkitekter	(-)	(5)	(4)	(4)	(-)	(-)	(10)	(4)	(13)	(12)
Landbrukskandidater	7	8	2	3	5	4	2	1	2	11
Siviløkonomer	2	7	5	4	1	1	6	6	5	10
Ingeniører	3	..	1	5	..	10
Bioingeniører	1	7
Sykepleiere	0	12

³⁹See Table 1 for English translation of groups of graduates.

Tabell 35: Gjennomsnittlig brutto månedslønn for heltidsansatte yrkesaktive mannlige og kvinnelige kandidater et halvt år etter eksamen. Vårkull 1995. Kroner.

Table 35: Average gross monthly salary for full-time employed male and female graduates six months after graduation. Spring cohort 1995. Norwegian kroner.

Kandidatgruppe ⁴⁰	Total <i>Total</i>			Menn <i>Males</i>		Kvinner <i>Females</i>	
	Ant. kand. (inkl. uoppg.) <i>Total (incl. unspec.)</i>	Ant. kand.med oppgitt lønn <i>Tot. numb. with specified salary</i>	Gj.snitts-lønn <i>Average salary</i>	Ant. kand. <i>Tot. numb.</i>	Gj.snitts-lønn <i>Average salary</i>	Ant. kand. <i>Tot. numb.</i>	Gj.snitts-lønn <i>Average salary</i>
Høyere grads kandidater	1252	1203	18280	621	18570	583	17970
Humanister, i alt	114	106	17970	40	18180	66	17830
Historiefag	33	30	18740	19	(19020)	11	(18270)
Språkfag	42	40	18000	6	(17560)	34	18080
Estetiske fag	10	8	(17860)	5	(17410)	3	:
Praktisk-teologisk seminar	10	10	(16740)	4	:	6	(16410)
Humanistiske fag ellers	19	18	(17320)	6	(17470)	12	(17250)
Samfunnsvitere, i alt	240	232	18630	96	18690	136	18600
Samfunnsøkonomiske fag	40	39	17590	25	18100	14	(16690)
Sosiologiske fag	39	36	17790	14	(18560)	22	17300
Statsvitenskapelige fag	53	50	18560	24	18390	26	18720
Pedagogiske fag	39	39	19870	4	:	35	19900
Samfunnsvit.skap fag ellers	69	68	19020	29	19370	39	18770
Psykologer	34	32	18310	9	(19630)	23	17790
Jurister	183	178	17770	73	18430	106	17320
Realister, i alt	229	222	18270	126	18620	96	17810
Matematiske fag	49	46	19710	29	19830	17	(19520)
Fysiske fag	43	41	18250	30	18610	11	(17290)
Kjemiske fag	43	42	17890	20	17930	22	17860
Biologiske fag	65	64	17420	28	17540	36	17330
Realfag ellers	29	29	18410	19	(19100)	10	(17100)
Helsefagkandidater, i alt	38	38	18470	13	(18120)	25	18650
Tannpleiefag	27	27	17780	11	(17700)	16	(17840)
Veterinærfag	6	6	(20340)	1	:	5	(20000)
Farmasøytiske fag	5	5	(19920)	1	:	4	:

Tabell 35 forts.

Table 35 cont.

Kandidatgruppe ⁴⁰	Total <i>Total</i>			Menn <i>Males</i>		Kvinner <i>Females</i>	
	Ant. kand. (inkl. uoppg.) <i>Total</i> (incl. <i>unspec.</i>)	Ant. kand.med oppgitt lønn <i>Tot. numb.</i> <i>with</i> <i>specified</i> <i>salary</i>	Gj.snitts- lønn <i>Average</i> <i>salary</i>	Ant. kand. <i>Tot.</i> <i>numb.</i>	Gj.snitts- lønn <i>Average</i> <i>salary</i>	Ant. kand. <i>Tot.</i> <i>numb.</i>	Gj.snitts- lønn <i>Average</i> <i>salary</i>
	Sivilingeniører, i alt	303	289	18820	224	18880	65
Maskintekniske fag	36	33	18610	27	18710	6	(18190)
Elektro/datatekniske fag	54	50	19360	47	19330	3	:
Kjemitekniske fag	42	41	20260	26	20920	15	(19120)
Bygg/anleggstekniske fag	44	43	18070	26	18250	17	(17800)
Natur/tekniske fag ellers	127	122	18430	98	18330	24	18860
Sivilarkitekter	15	13	(17880)	4	:	9	(17880)
Landbrukskandidater	96	93	17040	36	16840	57	17170
Siviløkonomer	287	277	18310	174	19020	103	17120
Ingeniører, i alt	526	486	15960	385	16010	101	15780
Maskintekniske fag	138	127	15910	117	15930	10	(15660)
Elektro/datatekniske fag	222	203	16010	173	16040	30	15850
Kjemitekniske fag	36	34	15130	15	(16640)	19	(13950)
Bygg/anleggstekniske fag	88	82	15350	62	15600	20	14590
Natur/tekniske fag ellers	42	41	17780	19	(17060)	22	18400
Bioingeniører	105	104	13930	11	(13840)	93	13940
Sykepleiere	766	735	14410	86	14760	649	14370

⁴⁰ See Table 1 for English translation of groups of graduates.

Tabell 36: Gjennomsnittlig brutto månedslønn etter sektor for heltidsansatte yrkesaktive kandidater et halvt år etter eksamen. Vårkull 1995. Kroner.

Table 36: Average gross monthly salary for full-time employed graduates six months after graduation by sector of employment. Spring cohort 1995. Norwegian kroner.

Kandidatgruppe ⁴¹	Total			Offentlig sektor		Privat sektor	
	Total			Public sector		Private sector	
	Ant. kand. (inkl. uoppgitt)	Ant. kand. med oppgitt lønn	Gj.snitts- lønn	Ant. kand.	Gj.snitts- lønn	Ant. kand.	Gj.snitts- lønn
<i>Total (incl. unspec.)</i>	<i>Tot. numb. with specified salary</i>	<i>Average salary</i>	<i>Tot. numb.</i>	<i>Average salary</i>	<i>Tot. numb.</i>	<i>Average salary</i>	
Høyere grads kandidater	1252	1203	18280	720	17790	478	19000
Humanister, i alt	114	106	17970	90	17950	15	18060
Historiefag	33	30	18740	26	18830	4	:
Språkfag	42	40	18000	34	18000	6	(18000)
Estetiske fag	10	8	(17860)	6	(17850)	1	:
Praktisk-teologisk seminar	10	10	(16740)	9	(16760)	1	:
Humanistiske fag ellers	19	18	(17320)	15	(17050)	3	:
Samfunnsvitere, i alt	240	232	18630	178	18400	54	19420
Samfunnsøkonomiske fag	40	39	17590	30	17570	9	(17670)
Sosiologiske fag	39	36	17790	25	17500	11	(18450)
Statsvitenskapelige fag	53	50	18560	37	18290	13	(19310)
Pedagogiske fag	39	39	19870	33	19880	6	(19820)
Samfunnsvitenskap fag ellers	69	68	19020	53	18430	15	(21120)
Psykologer	34	32	18310	29	18150	2	:
Jurister	183	178	17770	136	17280	42	19340
Realister, i alt	229	222	18270	126	17540	95	19230
Matematiske fag	49	46	19710	18	(18670)	28	20380
Fysiske fag	43	41	18250	21	17430	19	(19200)
Kjemiske fag	43	42	17890	33	17460	9	(19480)
Biologiske fag	65	64	17420	43	17060	21	18150
Realfag ellers	29	29	18410	11	(18070)	18	(18630)
Helsefagkandidater, i alt	38	38	18470	32	18400	6	(18830)
Tannpleiefag	27	27	17780	25	17910	2	:
Veterinærfag	6	6	(20340)	5	(20780)	1	:
Farmasøytiske fag	5	5	(19920)	2	:	3	:

Tabell 36 forts.

Table 36 cont.

Kandidatgruppe ⁴¹	Total <i>Total</i>			Offentlig sektor <i>Public sector</i>		Privat sektor <i>Private sector</i>	
	Ant. kand. (inkl. uoppgitt)	Ant. kand. med oppgitt lønn	Gj.snitts- lønn	Ant. kand.	Gj.snitts- lønn	Ant. kand.	Gj.snitts- lønn
	<i>Total (incl. unspec.)</i>	<i>Tot. numb. with specified salary</i>	<i>Average salary</i>	<i>Tot. numb.</i>	<i>Average salary</i>	<i>Tot. numb.</i>	<i>Average salary</i>
Sivilingeniører, i alt	303	289	18820	72	17470	216	19250
Maskintekniske fag	36	33	18610	5	(16940)	28	18910
Elektro/datatekniske fag	54	50	19360	10	(17760)	40	19760
Kjemitekniske fag	42	41	20260	9	(18470)	31	20660
Bygg/anleggstekniske fag	44	43	18070	16	(17140)	27	18620
Natur/tekniske fag ellers	127	122	18430	32	17340	90	18820
Sivilarkitekter	15	13	(17880)	5	(18620)	8	(17420)
Landbrukskandidater	96	93	17040	52	17190	40	16840
Siviløkonomer	287	277	18310	60	16250	216	18890
Ingeniører, i alt	526	486	15960	99	14390	384	16350
Maskintekniske fag	138	127	15910	18	(15030)	107	16030
Elektro/datatekniske fag	222	203	16010	40	14250	162	16450
Kjemitekniske fag	36	34	15130	11	(13330)	23	16000
Bygg/anleggstekniske fag	88	82	15350	25	14520	56	15730
Natur/tekniske fag ellers	42	41	17780	4	:	36	18050
Bioingeniører	105	104	13930	95	13890	9	(14430)
Sykepleiere	766	735	14410	703	14350	22	15990

⁴¹ See Table 1 for English translation of groups of graduates.

Tabell 37: Gjennomsnittlig brutto månedslønn for heltidsansatte yrkesaktive kandidater et halvt år etter eksamen. Vårkull 1985-1995. Kroner.

Table 37: *Average gross monthly salary for full-time employed graduates six months after graduation. Spring cohorts 1985-1995. Norwegian kroner.*

Kandidatgruppe ⁴²	Gjennomsnittlig brutto månedslønn					
	<i>Average gross monthly salary</i>					
	1985	1987	1989	1991	1993	1995
Høyere grads kandidater	11950	13990	14930	16860	17490	18280
Humanister, i alt	11450	13270	15640	17030	17220	17970
Historiefag	(12150)	(13150)	(17260)	17280	16880	18740
Språkfag	11970	(14350)	15760	18100	18410	18000
Estetiske fag	:	:	:	(16430)	:	(17860)
Praktisk-teologisk seminar	(10060)	(12760)	(13440)	(16000)	(15120)	(16740)
Humanistiske fag ellers	(11050)	(13020)	(14930)	(15770)	(16670)	(17320)
Samfunnsvitere, i alt	11860	14500	15160	16770	18130	18630
Samfunnsøkonomiske fag	11700	14030	(14760)	16170	(17900)	17590
Sosiologiske fag	11950	(14040)	(14190)	(16810)	17560	17790
Statsvitenskapelige fag	11280	14750	14660	16700	17470	18560
Pedagogiske fag	(13620)	(14960)	(16340)	(18580)	20220	19870
Samfunnsvit.skap fag ellers	(12600)	(14460)	15480	(16320)	18190	19020
Psykologer	11510	13360	14310	16760	17660	18310
Jurister	11880	13810	14890	16730	17300	17770
Realister, i alt	12160	14010	14830	17100	17670	18270
Matematiske fag	13600	14350	15990	17810	18470	19710
Fysiske fag	12390	14020	(15110)	16910	18310	18250
Kjemiske fag	11390	(14280)	14670	16950	17290	17890
Biologiske fag	11500	13730	14190	16110	16900	17420
Realfag ellers	11930	13810	(14850)	17110	18120	18410
Helsefagkandidater, i alt	11900	13970	15990	17980	17600	18470
Tannpleiefag	11410	(14610)	(15740)	17890	17090	17780
Veterinærfag	(14700)	(14220)	(16830)	(18730)	(18980)	(20340)
Farmasøytiske fag	(11710)	(13350)	(15280)	(17470)	18050	(19920)

Tabell 37 forts.

Table 37 cont.

Kandidatgruppe ⁴²	Gjennomsnittlig brutto månedslønn					
	<i>Average gross monthly salary</i>					
	1985	1987	1989	1991	1993	1995
Sivilingeniører, i alt	13190	15250	15520	17620	17930	18820
Maskintekniske fag	(12630)	(15270)	(15630)	17440	18440	18610
Elektro/datatekniske fag	13330	15740	15810	17570	18710	19360
Kjemitekniske fag	13780	(14410)	15530	18140	18750	20260
Bygg/anleggstekniske fag	(12960)	(15220)	(15150)	(16830)	16620	18070
Natur/tekniske fag ellers	12680	14780	15220	17560	17230	18430
Sivilarkitekter	12250	(16350)	(15640)	(17030)	(15820)	(17880)
Landbrukskandidater	11090	12900	14070	15430	15980	17040
Siviløkonomer	11920	14630	15900	16480	17250	18310
Ingeniører, i alt	10480	14020	..	15960
Maskintekniske fag	14660	..	15910
Elektro/datatekniske fag	13690	..	16010
Kjemitekniske fag	13030	..	15130
Bygg/anleggstekniske fag	13430	..	15350
Natur/tekniske fag ellers	15900	..	17780
Bioingeniører	13930
Sykepleiere	14410

⁴²See Table 1 for English translation of groups of graduates.

Tabell 38: Gjennomsnittlig brutto månedslønn for heltidsansatte mannlige yrkesaktive kandidater et halvt år etter eksamen. Vårkull 1985-1995. Kroner.

Table 38: *Average gross monthly salary for full-time employed male graduates six months after graduation. Spring cohorts 1985-1995. Norwegian kroner.*

Kandidatgruppe ⁴³	Gjennomsnittlig brutto månedslønn					
	<i>Average gross monthly salary</i>					
	1985	1987	1989	1991	1993	1995
Høyere grads kandidater	12040	14250	15020	16980	17750	18570
Humanister	11500	13840	15870	17060	17340	18180
Samfunnsvitere	11610	14820	14680	16670	18040	18690
Psykologer	(11440)	(13240)	(14380)	(17420)	(17110)	19630
Jurister	12080	13940	15230	16880	17750	18430
Realister	12260	14110	14960	17140	17980	18620
Helsefagkandidater	(11720)	(14820)	(17090)	(18310)	(16750)	(18120)
Sivilingeniører	13340	15480	15660	17680	18250	18880
Sivilarkitekter	(12370)	(16510)	(15920)	(17570)	(15620)	17870
Landbrukskandidater	11060	13170	14070	15600	16340	16840
Siviløkonomer	11950	14910	15840	16530	17430	19020
Ingeniører	10570	14290	..	16010
Bioingeniører	13840
Sykepleiere	14760

⁴³See Table 1 for English translation of groups of graduates.

Tabell 39: Gjennomsnittlig brutto månedslønn for heltidsansatte kvinnelige yrkesaktive kandidater et halvt år etter eksamen. Vårkull 1985-1995. Kroner.

Table 39: Average gross monthly salary for full-time (not incl. self-employed) employed female graduates six months after graduation. Spring cohorts 1985-1995. Norwegian kroner.

Kandidatgruppe ⁴⁴	Gjennomsnittlig brutto månedslønn					
	<i>Average gross monthly salary</i>					
	1985	1987	1989	1991	1993	1995
Høyere grads kandidater	11730	13570	14820	16710	17220	17970
Humanister	11350	12440	15440	17000	17040	17830
Samfunnsvitere	12240	14090	15700	16870	18190	18600
Psykologer	(11650)	13400	14270	(16240)	17800	17790
Jurister	11380	13590	14550	16620	16770	17320
Realister	11750	13740	14620	17020	17300	17810
Helsefagkandidater	11990	13620	15500	17830	17860	18650
Sivilingeniører	12580	14740	15160	17500	17160	18620
Sivilarkitekter	(12150)	(16100)	(15190)	(16660)	(15920)	17880
Landbrukskandidater	11130	12430	14060	15240	15680	17170
Siviløkonomer	11820	13850	15990	16390	16980	17120
Ingeniører	10180	13670	..	15780
Bioingeniører	13940
Sykepleiere	14370

⁴⁴See Table 1 for English translation of groups of graduates.

Tabell 40: Lønnsindeks for gjennomsnittlig brutto månedslønn for heltidsansatte kandidater. Vårkull 1985-1995. (Basisår=1985)

Table 40: Salary index for gross average monthly salary. Full-time graduates six months after graduation. Spring cohorts 1985-1995. (1985=100)

Kandidatgruppe ⁴⁵	Lønnsindeks					
	Salary index					
	1985	1987	1989	1991	1993	1995
Høyere grads kandidater	100	117	125	141	146	153
Humanister, i alt	100	116	137	149	150	157
Historiefag	(100)	(108)	(142)	(142)	(139)	(154)
Språkfag	100	120	132	151	154	150
Estetiske fag	:	:	:	:	:	:
Praktisk-teologisk seminar	(100)	(127)	(134)	(159)	(150)	(166)
Humanistiske fag ellers	(100)	(118)	(135)	(143)	(151)	(157)
Samfunnsvitere, i alt	100	122	128	141	153	157
Samfunnsøkonomiske fag	100	120	(126)	138	(153)	150
Sosiologiske fag	100	(117)	(119)	(141)	147	149
Statsvitenskapelige fag	(100)	(131)	(130)	(148)	(155)	(165)
Pedagogiske fag	(100)	(110)	(120)	(136)	(148)	(146)
Samfunnsvit.skap fag ellers	100	115	123	130	144	151
Psykologer	100	116	124	146	153	159
Jurister	100	116	125	141	146	150
Realister, i alt	100	115	122	141	145	150
Matematiske fag	100	106	118	131	136	145
Fysiske fag	100	113	(122)	136	148	147
Kjemiske fag	100	(125)	129	149	152	157
Biologiske fag	100	119	123	140	147	151
Realfag ellers	100	116	124	143	152	154
Helsefagkandidater, i alt	100	117	134	151	148	155
Tannpleiefag	100	(128)	(138)	157	150	156
Veterinærfag	(100)	(97)	(114)	(127)	(129)	(138)
Farmasøytiske fag	(100)	(114)	(130)	(149)	(154)	(170)

Tabell 40 forts.

Table 40 cont.

Kandidatgruppe ⁴⁵	Lønnsindeks <i>Salary index</i>					
	1985	1987	1989	1991	1993	1995
Sivilingeniører, i alt	100	116	118	134	136	143
Maskintekniske fag	(100)	(121)	(124)	(138)	(146)	(147)
Elektro/datatekniske fag	100	118	119	132	140	145
Kjemitekniske fag	100	(105)	113	132	136	147
Bygg/anleggstekniske fag	(100)	(117)	(117)	(130)	(128)	(139)
Natur/tekniske fag ellers	100	117	120	138	136	145
Sivilarkitekter	100	(133)	(128)	(139)	(129)	(146)
Landbrukskandidater	100	116	127	139	144	154
Siviløkonomer	100	123	133	138	145	154
Ingeniører, i alt	100	134	..	152
Maskintekniske fag
Elektro/datatekniske fag
Kjemitekniske fag
Bygg/anleggstekniske fag
Natur/tekniske fag ellers
Bioingeniører
Sykepleiere

⁴⁵ See Table 1 for English translation of groups of graduates.

Tabell 41: Lønnsindeks for gjennomsnittlig brutto månedslønn for mannlige heltidsansatte kandidater. Vårkull 1985-1995. (Basisår=1985)

Table 41: Salary index for gross average monthly salary. Full-time male graduates six months after graduation. Spring cohorts 1985-1995. (1985=100)

Kandidatgruppe ⁴⁶	Lønnsindeks Salary index					
	1985	1987	1989	1991	1993	1995
Høyere grads kandidater	100	118	125	141	147	154
Humanister	100	120	138	148	151	158
Samfunnsvitere	100	128	126	144	155	161
Psykologer	(100)	(116)	(126)	(152)	(150)	(172)
Jurister	100	115	126	140	147	153
Realister	100	115	122	140	147	152
Helsefagkandidater	(100)	(126)	(146)	(156)	(143)	(155)
Sivilingeniører	100	116	117	133	137	142
Sivilarkitekter	(100)	(133)	(129)	(142)	(126)	(144)
Landbrukskandidater	100	119	127	141	148	152
Siviløkonomer	100	125	133	138	146	159
Ingeniører	100	135	..	151
Bioingeniører
Sykepleiere

⁴⁶See Table 1 for English translation of groups of graduates.

Tabell 42: Lønnsindeks for gjennomsnittlig brutto månedslønn for kvinnelige heltidsansatte kandidater. Vårkull 1985-1995. (Basisår=1985)

Table 42: *Salary index for gross average monthly salary. Full-time female graduates six months after graduation. Spring cohorts 1985-1995. (1985=100)*

Kandidatgruppe ⁴⁷	Lønnsindeks <i>Salary index</i>					
	1985	1987	1989	1991	1993	1995
Høyere grads kandidater	100	116	126	142	147	153
Humanister	100	110	136	150	150	157
Samfunnsvitere	100	115	128	138	149	152
Psykologer	(100)	(115)	(122)	(139)	(153)	(153)
Jurister	100	119	128	146	147	152
Realister	100	117	124	145	147	152
Helsefagkandidater	100	114	129	149	149	156
Sivilingeniører	100	117	121	139	136	148
Sivilarkitekter	(100)	(133)	(125)	(137)	(131)	(147)
Landbrukskandidater	100	112	126	137	141	154
Siviløkonomer	100	117	135	139	144	145
Ingeniører	100	134	..	155
Bioingeniører
Sykepleiere

⁴⁷ See Table 1 for English translation of groups of graduates.

SPØRRESKJEMA

QUESTIONNAIRE