

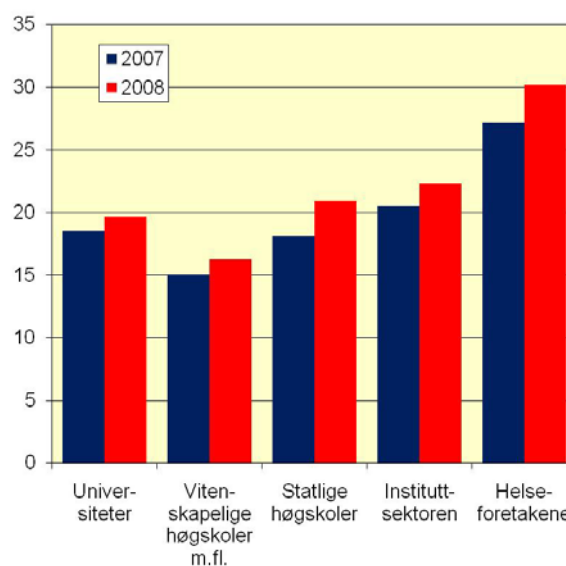
Andelen kvinner i toppstillinger innenfor akademien øker

Antall kvinnelige professorer økte med 50 fra 2007 til 2008. Dette tilsvarer en økning i kvinneandelen fra 18 til i underkant av 20 prosent.

Totalt var det 11 800 kvinner blant forskerpersonalet ved universiteter og høyskoler, helseforetak og enheter i instituttsektoren i 2008. Kvinneandelen var høyest ved de statlige høyskolene, 51 prosent, og lavest ved de næringsrettede instituttene i instituttsektoren, 30 prosent, se tabell 1.

Figur 1 viser kvinneandelen blant personalet i toppstilling, det vil si professorer og høyskoleledere i UoH-sektoren, personale med professorkompetanse i instituttsektoren og overleger ved helseforetakene. Andelen kvinner i toppstilling var i 2008 høyest ved helseforetakene (30%) og lavest ved vitenskapelige høyskoler m.fl. (16%). Størst økning fra 2007 til 2008 i kvinneandel for toppstillingene hadde de statlige høyskolene med 3 prosentpoengs vekst.

Kvinneandelen blant stipendiatene og postdoktorene var henholdsvis 52 og 45 prosent i 2008. Andelen kvinner blant stipendiatene og post.doc økte med henholdsvis ett og to prosentpoeng fra 2007 til 2008.



Figur 1 Andel kvinner i toppstilling i 2007 og 2008 etter institusjonstype. Prosent.

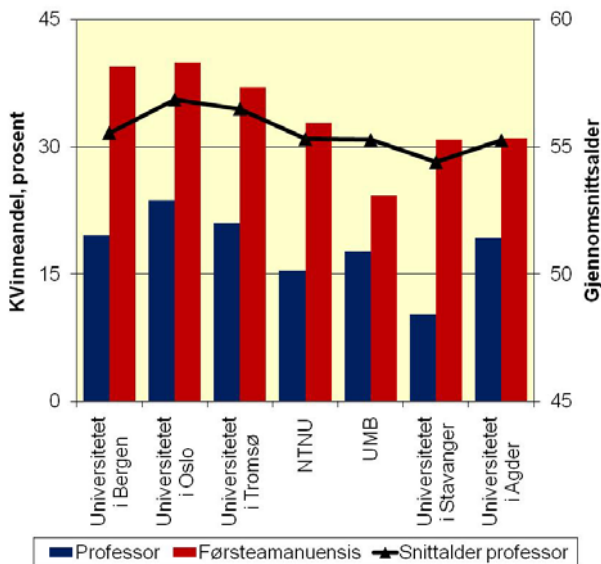
Kilde: NIFU STEP/Forskerpersonalregisteret

Merknad: Kun helseforetak med universitetssykehusfunksjoner er inkludert i 2007.

Tabell 1 Forskere/faglig FoU-personale i UoH-sektoren, instituttsektoren og ved helseforetakene i 2008 etter institusjonstype. Doktorgrad og kvinneandel.

Institusjonstype	Samlet	Totalt		Med doktorgrad			
		Kvinner		Samlet		Kvinner	
		Antall	%	Antall	%	Antall	%
Universitets- og høyskolesektoren	17 940	7 693	43	6 801	38	2 245	29
<i>Herav: Universiteter</i>	11 173	4 435	40	5 231	47	1 701	38
<i>Vitenskapelige høyskoler</i>	1 563	615	39	544	35	167	27
<i>Statlige høyskoler</i>	5 204	2 643	51	1 026	20	377	14
Instituttsektoren	7 289	2 748	38	2 863	39	967	35
<i>Herav: Næringsrettede institutter</i>	2 177	651	30	929	43	269	41
<i>Offentlig rettede institutter</i>	5 112	2 097	41	1 934	38	698	33
Helseforetak	3 074	1 361	44	1 177	38	377	28
<i>Herav: med universitetssykehusfunksjoner</i>	2 650	1 184	45	1 088	41	354	30
<i>Øvrige helseforetak</i>	424	177	42	89	21	23	13
Totalt	28 303	11 802	42	10 841	38	3 589	30

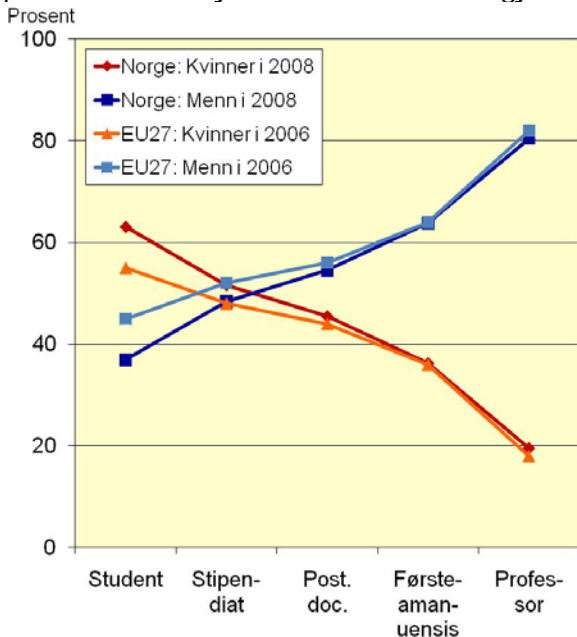
Kilde: NIFU STEP/SSB



Figur 2 Andelen kvinner blant professorene og førsteamanuensene, samt gjennomsnittsalder for alle professorene i 2008 etter universitet.

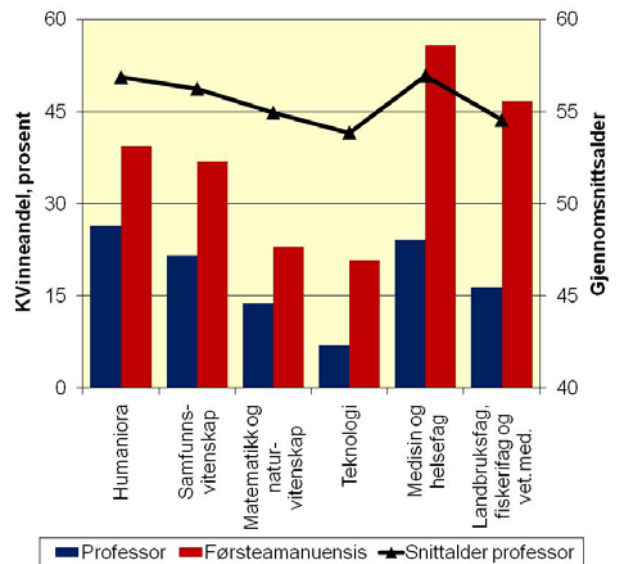
Kilde: NIFU STEP/Forskerpersonalregisteret

Universitetet i Oslo hadde høyest kvinneandel både blant professorer og førsteamanuensere i 2008. Lærestedet hadde samtidig den høyeste gjennomsnittsalderen blant professorene. Gjennomsnittsalderen gjelder



Figur 4 Andelen kvinner og menn på ulike nivå i karrierestigen i UoH-sektoren i Norge i 2008 og EU27 i 2006.

Kilde: NIFU STEP/Forskerpersonalregisteret



Figur 3 Andelen kvinner blant professorene og førsteamanuensene i UoH-sektoren, samt gjennomsnittsalder for alle professorene i 2008 etter fagområde.

Kilde: NIFU STEP/Forskerpersonalregisteret

både kvinnelige og mannlige professorer. Lavest kvinneandel blant professorene i 2008 finner vi ved Universitetet i Stavanger, mens Universitetet for miljø- og biovitenskap (UMB) hadde den laveste andelen kvinner blant førsteamanuensene.

Kvinneandelene blant professorene var høyest innenfor humaniora, tett fulgt av medisin og helsefag. Blant førsteamanuensene var kvinneandelen høyest innenfor medisin og helsefag. Lavest kvinneandel innenfor begge stillingstyper finner vi innenfor teknologi.

Andelen kvinner på professornivå var den samme i Norge i 2008 som gjennomsnittet for EU27-landene i 2006, som er de ferskeste tilgjengelige data¹. Det samme gjaldt for førsteamanuensene, mens på de lavere nivåene, som postdoktor og stipendiat, utgjorde kvinnene en større andel i Norge. Kvinneandelen blant studentene var betydelig høyere i Norge i 2008 enn gjennomsnittet for EU27 i 2006. Likestillingen i academia ser ut til å ha kommet lenger i Norge på de lavere nivåene, mens vi på toppnivå ikke avviker nevneverdig fra gjennomsnittet i EU-landene.

¹ Kilde: European Commission, She figures 2009

Informasjonsbladet benytter tall fra NIFU STEPs Forskerpersonalregister. Registeret inneholder oversikt over vitenskapelig/faglig personale som deltar i FoU ved universiteter, høyskoler, forskningsinstitutter og andre enheter med FoU i instituttsektoren, samt forskerpersonale ved helseforetakene. I tillegg inngår teknisk/administrativt personale med høyere utdanning ved de nevnte institusjonene. Forskerpersonalregisteret går tilbake til 1961, og finnes elektronisk fra 1977. Registeret er oppdatert annet hvert år, årlig fra 2007, og inneholder opplysninger om kjønn, alder, utdanning, avlagt doktorgrad, arbeidssted og fagområdetilknytning. Per februar 2010 foreligger data for 2008. Se for øvrig NIFU STEPs nettsider for mer informasjon om FoU-statistikken, samt vår FoU-statistikkbank: www.foustatistikkbanken.no.

Foreløpige tall for fast vitenskapelig/faglig personale i UoH-sektoren i 2009 vil foreligge i slutten av mars.

Kontaktperson: Hebe Gunnes hebe.gunnes@nifustep.no