

NIFU

Årsrapport 2022

Med årsberetning og årsregnskap



NIFU

Organisasjonsnummer

976 073 169

Besøksadresse

Økernveien 9, 0653 Oslo

Postadresse

Postboks 2815 Tøyen, 0608 Oslo

E-post: post@nifu.no

Nett: www.nifu.no

Tel.: 22 59 51 00

Forskning for et bærekraftig kunnskapssamfunn

Våre verdier

Kvalitet | Uavhengighet | Relevans

NIFUs forskning skal ha høy faglig kvalitet, være uavhengig av særinteresser og bidra til å løse aktuelle samfunnsutfordringer.

Vårt samfunnsoppdrag

NIFU utfører forskning som danner grunnlag for beslutninger og veivalg i utdannings-, forsknings- og innovasjonspolitikken. Forskningen skal kjennetegnes av solid vitenskapelig kvalitet, sterk sektorkompetanse og god innsikt i kunnskapspolitiske spørsmål. Instituttet skal bidra i samfunnsdebatten og formidle resultater fra forskningen åpent og lett tilgjengelig.

Innhold

04	Strategi 2022-2025
05	Satsningsområder
06	Nøkkeltall
08	Direktøren har ordet
09	Bærekraft
10	Redegjørelsesplikt
13	Aktsomhetsvurderinger
15	Årsberetning 2022
18	Årsregnskap 2022
26	Revisors beretning
28	Faglig tilbakeblikk
34	Inntektskilder 2022
35	Adm og kommunikasjon
40	Nettside
41	Bladet Forskningspolitikk
42	Ansatte og engasjerte
47	Fag- og forskningsbibliotek
48	Publiseringsoversikt
62	Vedtekter
65	Styrende organer
66	Organisasjonskart

Forside: Frokostseminar
i NIFUs kantine 6. april
2022. Foto: NIFU

Utgitt: 2023

Strategi 2022-2025

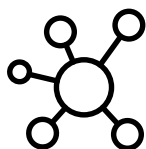
NIFU skal i strategiperioden være:



1. Et internasjonalt anerkjent forskningsmiljø

Det innebærer at NIFUs forskere skal:

- Publisere vitenskapelig i ledende tidsskrift og være i forskningsfronten på våre fagområder
- Samarbeide med ledende nordiske og internasjonale forskningsmiljø
- Delta og presentere forskning på internasjonale konferanser



2. Det fremste nordiske miljøet for politikkrelevant forskning på våre fagområder

Det innebærer at NIFU skal:

- Kombinere politikkrelevante oppdrag og vitenskapelig kvalitet
- Opprettholde en solid posisjon hos sentrale oppdragsgivere
- Utvikle og styrke vår posisjon hos nye, relevante oppdragsgivere
- Styrke vår kompetanse innen metode og formidling



3. En sentral møteplass for kunnskapspolitisk debatt

Det betyr at NIFU skal:

- Være synlig i relevante medier på nett og papir
- Arrangere seminarer der NIFUs forskning formidles og diskuteres
- Delta aktivt i kunnskapspolitiske debatter



4. En attraktiv og meningsfull arbeidsplass

Det betyr at NIFU skal:

- Tilby arbeidsbetingelser som bidrar til at NIFU rekrutterer, beholder og utvikler initiativrike, nysgjerrige og dyktige forskere
- Ha interne møteplasser som stimulerer til debatt, læring og utvikling
- Legge til rette for sosiale aktiviteter og trivsel i hverdagen

Satsingsområder

NIFUs forskning omfatter hele kunnskapspolitikken – fra barnehage, grunnskole og videregående opplæring, til høyere utdanning, forskning, innovasjon og kompetanseutvikling i arbeidslivet. På dette feltet skal NIFU være det fremste nordiske forskningsmiljøet og blant de ledende miljøer internasjonalt.

For å oppnå dette skal NIFU i strategiperioden satse på studier av:

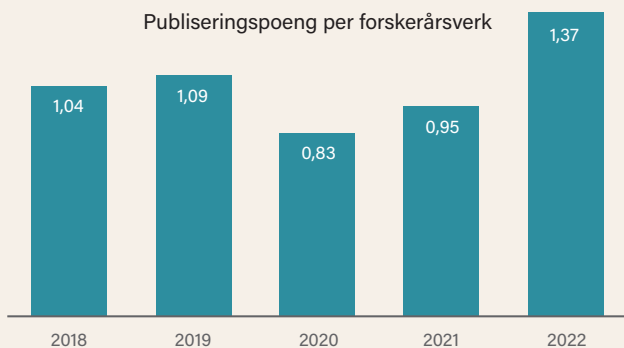
- Kvalitet og ressursutnyttelse i forskning og utdanning
- Ulike former for mangfold i forsknings- og utdanningssystemet
- Livslang læring og overganger mellom utdanning og arbeid
- Kompetanseutvikling, omstilling og innovasjon i arbeidslivet
- Styring, organisering og digitalisering i forskning og utdanning
- Politikk knyttet til omstilling og bærekraftig utvikling i kunnskapssektoren og samfunnet



Nøkkeltall

NIFU skal være et internasjonalt anerkjent forskningsmiljø

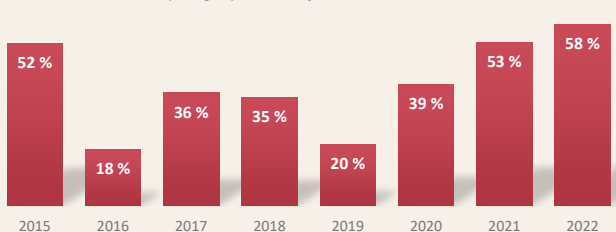
Publiseringspoeng per forskerårsverk



Andel vitenskapelig publisering på nivå 2

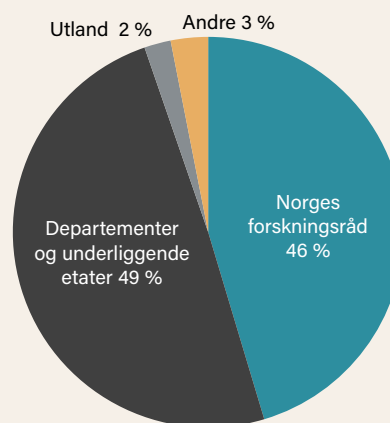


Andel vitenskapelige publikasjoner med eksternt samarbeid

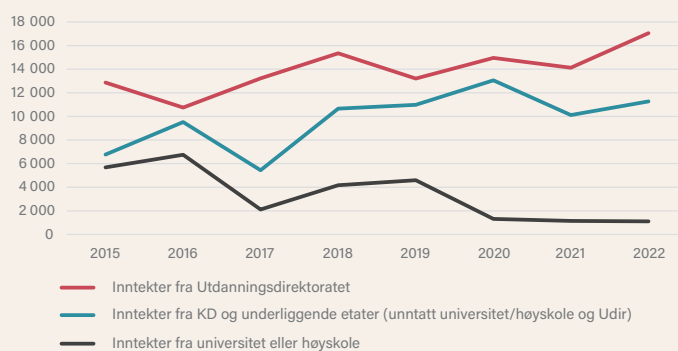


NIFU skal være det fremste nordiske miljøet for politikkrelevant forskning på våre fagområder

Inntektskilder 2022

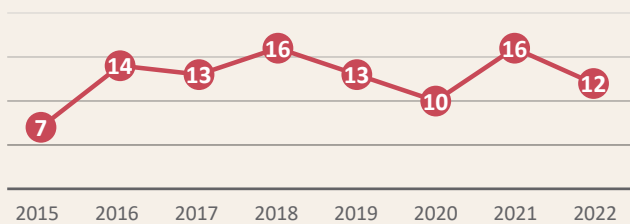


Inntektskilder sentrale oppdragsgivere 2015-2022

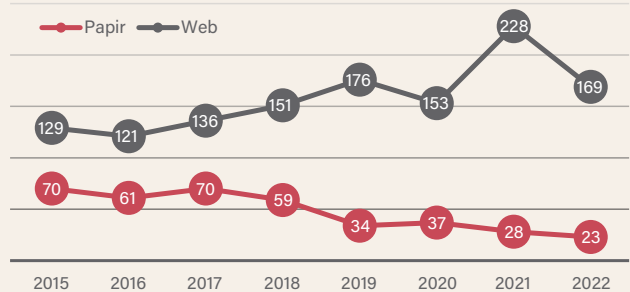


NIFU skal være en sentral møteplass for kunnskapspolitisk debatt

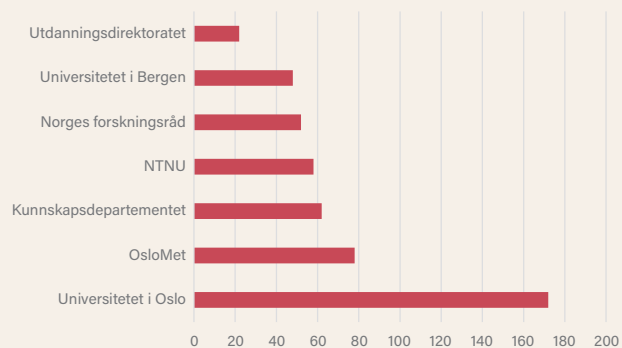
Antall seminarer/webinarer 2013-



Medieoppslag 2014-2022*



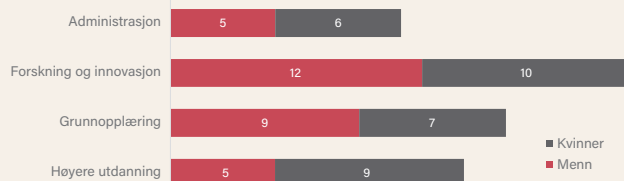
Største følgergrupper av nyhetsbrev 2022



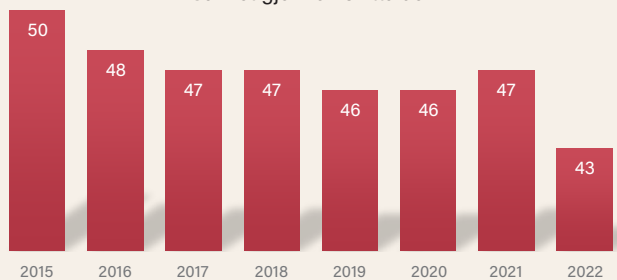
* Usikre tall

NIFU skal være en attraktiv og meningsfull arbeidsplass

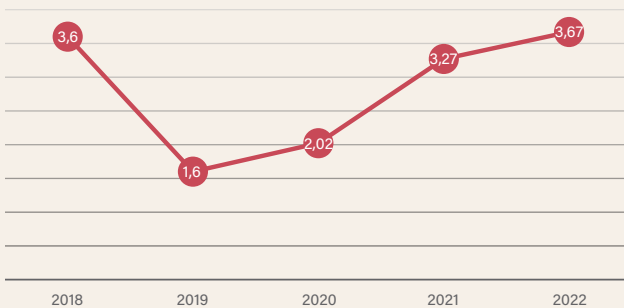
Kjønnsfordeling per område i prosent



Samlet gjennomsnittsalder



Sykefravær i prosent



Virksomhetsoverdragelse og omorganisering

2022 representerte et veiskille for NIFU. 1. januar ble FoU-statistikken flyttet fra NIFU til Statistisk sentralbyrå (SSB). NIFU har ikke lenger ansvaret for å produsere den nasjonale FoU-statistikken. Virksomhetsoverdragelsen har betydd at åtte av NIFUs medarbeidere nå arbeider ved SSB. Planlegging og gjennomføring av flyttingen har vært en langvarig prosess. Den startet i juni 2020, da Kunnskapsdepartementet besluttet at produksjon av nasjonal FoU-statistikk skulle gjennomføres av statlig sektor, og dermed flyttes fra NIFU.

Det er godt kjent at NIFU er uenig i beslutningen. Arbeidet med overdragelsen har vært omfattende, med en relativt komplisert statistikk, sammensatt og utviklet av data fra flere kilder og registre. Situasjonen har vært krevende for instituttet som helhet, og ikke minst for medarbeiderne som har produsert statistikken i lang tid, og var en del av virksomhetsoverdragelsen.

I denne prosessen har NIFU vært opptatt av å bidra med kunnskap og kompetanse for å sikre en FoU-statistikk med like høy kvalitet også fremover. Vi har også vært opptatt av at statistikken må være tilgjengelig for forskning og analyse. NIFU har i alle år tilrettelagt best mulig for bruk av statistikken i forskning, ikke bare for egne forskere, men for alle miljøer som har henvendt seg til oss og søkt om tilgang på data.

Med NIFUs medarbeidere med på laget, har SSB fått svært høy kompetanse på produksjon av FoU-statistikk, i tillegg til høy kompetanse på analyse og formidling av statistikken.

Vi ser frem til et godt samarbeid med SSB fremover – med nye samarbeidspartnere, og ikke minst med våre tidligere kollegaer.

I kjølvannet av endringen har NIFU i 2022 revidert instituttets strategi og gått gjennom den interne organiseringen. Høsten 2022 etablerte instituttet et nytt fagområde: Studier av kompetanse og omstilling. Området omfatter studier av innovasjon i arbeidslivet, livslang læring, grønn omstilling samt etter- og videreutdanning for ulike yrkesgrupper. Satsingsfeltene løftes også frem i NIFUs strategi.

Etableringen innebærer at vi i tiden fremover vil bygge opp en forskergruppe for studier av disse temaene, noe som vil styrke instituttets kompetanse på



Direktør Vibeke Opheim

Foto: NIFU

samfunnsaktuelle problemstillinger. NIFUs fagområde for studier av forskning og innovasjon ble samtidig endret til Studier av forskning og forskningspolitikk.

Instituttets to forskergrupper på utdanningsfeltet, Studier av grunnopplæring og Studier av høyere utdanning, er videreført uten større endringer. NIFU utvikler seg, men er fortsatt til å kjenne igjen.

Til tross for virksomhetsoverdragelse, omstilling og pandemi har 2022 vært et år med høy faglig aktivitet på alle NIFUs faglige områder. Vi har gjennomført flere prosjekter som vil gi ny kunnskap om virkninger av koronapandemien og tiltakene for ulike sektorer og deler av kunnskapssamfunnet. Vi har vunnet frem i hard konkurranse om finansiering fra Norges forskningsråd til forskningsprosjekter.

2022 har vært et spennende år for NIFU. Vi ser frem til å bidra med viktig kunnskap for å utvikle samfunnets strukturer og politikk for innovasjon, forskning og utdanning også i årene fremover!

Vibeke Opheim

Bærekraft

NIFUs forskning er tverrfaglig. Det legges stor vekt på samarbeid både internt og eksternt. Internt samarbeides det på tvers av områder både i prosjektleveranser og i intern drift. Eksternt har vi som strategisk mål å samarbeide med ledende nordiske og internasjonale forskningsmiljø for å skape et bærekraftig kunnskapssamfunn.



Leveranser i prosjekt

NIFUs visjon er å skape et bærekraftig kunnskapssamfunn. Det innebærer at all vår forskning relaterer seg til ulike sider av utdannings- og forskningsfeltet, inkludert kompetanseutvikling i arbeidslivet. Målet er å gi oppdragsgivere og beslutningstakere et solid kunnskapsgrunnlag for politikkkutforming på disse områdene.

Det betyr at NIFUs forskning retter seg mot mange ulike sektorer i samfunnet. Prosjektene spenner over flere fagområder, inkludert helse, energi, innovasjon, mangfold og integrering.



Intern drift



NIFU har en god kjønnsbalanse, og det er et mål for instituttet å videreføre dette. Det innebærer blant annet at alle alle ansatte skal ha de samme karrieremulighetene uavhengig av kjønn.



NIFU skal ha et trygt og sikkert arbeidsmiljø. Det er etablert rutiner for å sikre inkludering, mangfold og sikkerhet på arbeidsplassen. Det er også etablert rutiner for antikorrupsjon.



NIFU stiller etiske krav til våre leverandører. Vi velger normalt kun leverandører med relevante sertifiseringsordninger innen kvalitet, miljø og etikk, og oppfordrer dem som ikke er sertifisert til å la seg sertifisere.



NIFU er Miljøfyrtårn og rapporterer på innkjøp, transport, avfall og energi. Vi har høy grad av kildesortering, og alle ansatte oppfordres til å ta i bruk kollektivtransport ved reiser.

Aktivitets- og redegjørelsesplikten

Del 1: Tilstand for kjønnslikestilling 2022

Redegjørelse for kjønnsbalanse

NIFU har i flere år hatt en god kjønnsbalanse. På områdenivå er variasjonene noe større, og det jobbes løpende for at alle nivå i virksomheten skal ha en jevn fordeling mellom kvinner og menn.

Redegjørelse for midlertidige stillinger

NIFU hadde i 2022 ingen ordinært ansatte i midlertidige stillinger. Instituttets midlertidig ansatte er kun personer i II-stillinger. Det vil si at de har full stilling ved annen institusjon, men er i tillegg ansatt på deltid/midlertidig ved NIFU. I tillegg jobber noen sporadisk på timesbasis. Tabellene 1-3 nedenfor viser tilstand for kjønnslikestilling og deltid for ulike variabler i 2022.

Tabell 1: Tilstand for kjønnslikestilling i NIFU

Antall ansatte	Kvinner	Menn
Fast ansatte	32	28
Midlertidig ansatte	10	10
Ansatte i foreldrepermisjon	1	0
Faktisk deltid (uten bistillinger)	2	2
Ufrivillig deltid	0	0

Tabell 2: Kjønnsfordeling pr. 31.12.2022

Prosent	Kvinner	Menn
Total	53 %	47 %
Ledergruppen	33 %	67 %
Administrasjon	60 %	40 %
Forsker 1 / spesialrådgiver	53 %	47 %
Forsker 2 / seniorrådgiver	58 %	42 %
Forsker 3 / rådgiver	40 %	60 %
Forskningsassistent / stipendiat	50 %	50 %

Redegjørelse for lønnsforskjeller

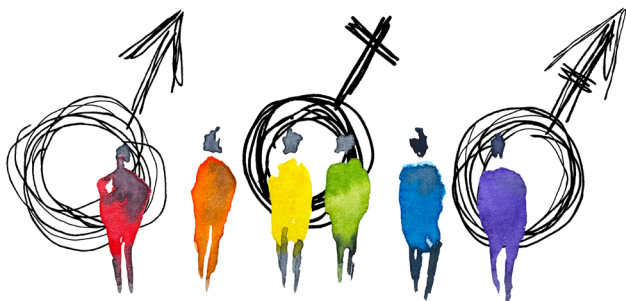
NIFU kartlegger årlig lønnsforskjeller på ulike stillingsnivå/grupper. Til beregningen av lønnsforskjeller har vi brukt fastlønn for regnskapsåret 2022. Vi har også vurdert likt arbeid og arbeid av lik verdi i utformingen av stillingsnivåene. Sammensetningen av stillingsnivåene er basert på stillingskategoriene i særavtalen. De tillitsvalgte har deltatt i planleggingen, gjennomføringen og evalueringen av lønnskartleggingen. Tabell 4 viser grupper som utgjør flere enn fem av hvert kjønn.

Tabell 3: Tilstand kjønnslikestilling på andre områder

Prosent	Kvinner	Menn
Lønnsvekst 2022	5,1 %	4,9 %
Sykefravær	52,6 %	47,3 %
Fravær pga sykt barn	67,8 %	32,2 %

Tabell 4: Lønnsforskjeller. Gjennomsnittslønn 2022

Kroner	Kvinner	Menn	%-forskjell
Forsker 1	823 086	833 310	1,24 %
Forsker 2	725 790	704 987	-2,87 %
Alle ansatte	709 675	748 555	5,48 %



Del 2: NIFUs arbeid for likestilling og mot diskriminering 2022

NIFU jobber for likestilling og mot diskriminering på grunnlag av kjønn, graviditet, permisjon ved fødsel eller adopsjon, omsorgsoppgaver, etnisitet, religion, livssyn, funksjonsnedsettelse, seksuell orientering, kjønnsidentitet og kjønnsuttrykk og kombinasjoner av disse grunnlagene.

Prinsipper, prosedyrer og standarder for likestilling og mot diskriminering er nedfelt i følgende dokumenter:

- Handlingsplan for likestilling, mangfold og inkludering
- Rutine for håndtering av uakseptabel adferd
- Arbeidsreglement
- Personalthåndbok

Alle dokumenter er tilgjengelig på NIFUs intranett. Styrende dokumenter og policyer gjennomgås og eventuelt revideres årlig av arbeidsmiljøutvalget og ledelsen.

Risikoreduserende tiltak

NIFU jobber løpende med å kartlegge og forbedre egne rutiner, prosesser og forhold, for å sikre likestilling og ikke-diskriminering. Arbeidet er forankret i styret og ledelsen. Handlingsplaner og tiltak diskuteres og fremmes av NIFUs arbeidsmiljøutvalg. Arbeidsmiljøutvalget møtes minst fire ganger i året, og saker derfra løftes løpende opp i ledergruppa. For å identifisere risiko for diskriminering og hindre for likestilling, har NIFU følgende rutiner:

- Instituttet gjennomfører medarbeidersamtaler (årlig) og arbeidsmiljøundersøkelser (annet hvert år) for å kartlegge ansattes jobbtilfredshet og avdekke utfordringer knyttet til arbeidsmiljø, trivsel og rekruttering.
- Instituttet har et verneapparat og en vernetjeneste. Det gjennomføres årlige verneunder, hvor verneombudet og personal undersøker og sikrer at fysiske arbeidsforhold oppfyller nødvendige krav.
- Det avholdes jevnlig samarbeidsmøter mellom fagforeningene og ledelsen.
- Det er etablert varslingsjeneste for å fange opp tilfeller av uønskede hendelser, samt for å følge opp innrapporterte saker.
- Ledelsen gjennomgår ledertrening for å være bevisste rundt kjønnsbalanse og mangfold i virksomheten.
- Personal og tillitsvalgte har gjennomgått alle virksomhetens retningslinjer på de ulike personalpolitiske områdene. Undersøkelsen ble gjennomført i første kvartal av 2022.
- Personal og tillitsvalgte gjennomførte kartleggingen av kjønnslikestilling i tredje kvartal 2022.
- I arbeidsmiljøundersøkelser blir det stilt spørsmål om hvorvidt de ansatte har vært vitne til diskriminering eller trakassering i jobbsammenheng.
- Likestilling og ikke-diskriminering blir i løpet av året jevnlig diskutert på områdemøter.

Dersom det oppdages diskriminering eller hindre for likestilling vil dette bli fulgt opp av personal og ledelse.

Områder det jobbes på

NIFU jobber aktivt for å sikre likestilling og ikke-diskriminering som vist i tabellen nedenfor. Det er direktør og mellomledere som er ansvarlig for å følge opp tiltakene.

Fokusområde	Tiltak
Rekruttering	NIFU rekrutterer åpent og innkaller normalt alle som er kvalifisert til intervju, uavhengig av bakgrunn. Alle jobbannonser inneholder tekst om ikke-diskriminering.
Lønns- og arbeidsvilkår	NIFU kartlegger årlig lønns- og arbeidsvilkår. Lønns- og arbeidsvilkår diskuteres i ledelsen, med den ansatte og med fagforeningene. I tillegg tas det opp i medarbeidersamtaler og arbeidsmiljøundersøkelser. Det føres statistikk over lønnsuviklingen.
Forfremmelse, utviklingsmuligheter og karriere	NIFU har etablerte rutiner for karrieremuligheter i særavtalen, fremforhandlet med fagforeningene. Disse er også lagt ut på intranett. Den enkeltes opplevelse og erfaring med utviklingsmuligheter og karriere kartlegges i forbindelse med arbeidsmiljøundersøkelser.
Tilrettelegging	NIFU sørger for å tilrettelegge arbeidsplassen både fysisk og psykososialt. Alle nyansatte får tilbud om arbeidsplassgjennomgang med fysioterapeut. Mål og tiltak for bedre fysisk og psykososialt arbeidsmiljø er nedfelt i NIFUs HMS-handlingsplan og gjennomgås årlig av arbeidsmiljøutvalget.
Mulighet for å kombinere arbeid og familieliv	NIFUs ansatte har fleksitid og mulighet for hjemmekontor deler av uken. Den enkeltes ønsker og erfaringer tas opp i samtale med nærmeste leder og kartlegges generelt i forbindelse med arbeidsmiljøundersøkelser.
Trakassering, seksuell trakassering og kjønnsrelatert vold	NIFU har egne rutiner og retningslinjer for håndtering av uakseptabel adferd. Instituttet har også varslingsordninger for denne typer saker, og etterlevelse av disse undersøkes blant annet i arbeidsmiljøundersøkelser og medarbeidersamtaler.



NIFU skal fremme likestilling og mangfold blant instituttets ansatte og motarbeide alle former for diskriminering.

Åpenhet og arbeid med grunnleggende menneskerettigheter og anstendige arbeidsforhold

Policy for aktsomhetsvurderinger i NIFU

NIFU skal etterleve internasjonalt anerkjente menneske- og arbeidsrettigheter, inkludert FNs grunnleggende menneskerettigheter og ILOs kjernekonvensjoner.

Å ivareta menneskerettigheter og anstendige arbeidsforhold er en sentral del av NIFUs etiske retningslinjer. Dette gjelder for alle ansatte, styre-medlemmer og andre som representerer NIFU eller utfører arbeid på vegne av NIFU. Alle har et selvstendig ansvar for å sette seg inn i – og etterleve – standardene og prinsippene beskrevet i retningslinjene.

NIFU gjør aktsomhetsvurderinger i tråd med åpenhetsloven og OECDs retningslinjer. Det innebærer at NIFU skal bidra positivt og konstruktivt ved å påvirke arbeidet for menneskerettigheter, forhindring av barnarbeid og ivaretagelse av arbeidsrettigheter, både internt i NIFU og hos våre leverandører, oppdragsgivere og samarbeidspartnere.

NIFU forventer at våre leverandører, oppdragsgivere og samarbeidspartnere opptrer i tråd med formålet i denne policyen og følger alle internasjonalt anerkjente menneskerettighetsprinsipper og fundamentale arbeidstakerrettigheter som beskrevet over.

Som en del av forbedringsarbeidet for en ansvarlig leverandørkjede har NIFU etablert et system som skal sikre systematisk revisjon og oppfølging av oppdragsgivere og leverandører, inkludert kontroll av at menneskerettigheter og anstendige arbeidsforhold ivaretas som beskrevet over.

Aktsomhetsvurderinger

Aktsomhetsvurderingene gjennomføres årlig på følgende måte:

- NIFU kartlegger og vurderer potensielle negative konsekvenser for grunnleggende menneskerettigheter og anstendige arbeidsforhold som instituttet enten har forårsaket eller bidratt til.
- NIFU gjennomfører tiltak for å stanse, forebygge eller begrense negative konsekvenser basert på instituttets prioriteringer og vurderinger.
- NIFU kommuniserer med berørte interessenter om hvordan eventuelle negative konsekvenser håndteres.

Redegjørelse for aktsomhetsvurderinger

Generelt

NIFU er et uavhengig samfunnsvitenskapelig forskningsinstitutt, organisert som en allmennyttig stiftelse. Virksomheten er lokalisert til Oslo. Instituttet tilbyr handlings- og beslutningsorientert forskning til oppdragsgivere i offentlig og privat sektor. Rapporter og resultater fra NIFUs forskning skal gi oppdragsgivere et solid grunnlag for å utvikle kunnskapspolitikk og fatte beslutninger – til beste for den enkelte og for samfunnet.

De fleste av NIFUs ansatte arbeider i Norge og under norske arbeidsforhold. Instituttet har i tillegg tradisjon for å tilknytte seg enkeltforskere i utlandet – primært i Norden. Også disse følges opp på samme måte som norske arbeidstagere med tanke på

menneskerettigheter og anstendige arbeidsforhold. NIFUs arbeidsmiljøutvalg følger løpende med på både fysiske og psykososiale arbeidsforhold, og det gjennomføres jevnlig arbeidsmiljøundersøkelser.

NIFU leverer kun tjenester, og majoriteten av våre kunder er norske offentlige virksomheter. Alle forskningsprosjekter gjennomføres i henhold til anerkjente faglige og etiske standarder og normer. Det innebærer ulike forskningsetiske forpliktelser overfor forskerfellesskapet, individer og grupper, samt oppdragsgivere og samarbeidspartnere. Annet relevant lovverk som NIFU etterlever, er personopplysningsloven og internkontrollforskriften.

I tillegg kjøper NIFU varer og tjenester som en del av driften. Gjennom aktsomhetsvurderinger (samt en del av rutinene som Miljøfyrtårn), kartlegger NIFU alle vesentlige leverandører årlig. Det innebærer blant annet en oversikt over hvilke sertifiseringsordninger de ulike leverandørene har. NIFU har også en policy for å påvirke våre mest sentrale leverandører til å sertifisere seg gjennom en av de offisielle tredjeparts miljøsertifiseringsordningene (Miljøfyrtårn, ISO-14001, EMAS, Svanemerket eller liknende). De fleste sertifiseringsordninger har strenge krav til arbeidsmiljø og

menneskerettigheter. For NIFUs del anser vi derfor denne kartleggingen som viktig og relevant.

I tillegg er det etablert en egen innkjøpspolicy som stiller strenge krav til miljø og menneskerettigheter hos leverandørene.

Konsekvenser, risiko og tiltak

I tabellen nedenfor vises risikovurderinger, mulige konsekvenser og tiltak i tilknytning til arbeid med grunnleggende menneskerettigheter og anstendige arbeidsforhold ved NIFUs virksomhet.

Tabellen viser også tiltak som NIFU har iverksatt for å stanse faktiske negative konsekvenser eller begrense vesentlig risiko for negative konsekvenser. Spesielt med tanke på innkjøp av varer forventer vi en kontinuerlig forbedring med tanke på antall virksomheter som kan dokumentere sitt arbeid med grunnleggende menneskerettigheter og anstendige arbeidsforhold.

Formidling av arbeidet

Denne redegjørelsen publiseres på NIFUs nettsider og i NIFUs årsrapport senest 30. juni hvert år.

	Interne arbeidsforhold	Tjenesteleveranser	Innkjøp
Risiko	Lav risiko	Lav risiko	Middels risiko
Konsekvenser	Ingen/få alvorlige	Ingen/få alvorlige	Negative arbeidsforhold hos leverandører kan forekomme
Tiltak	Løpende arbeid med internkontroll og HMS.	Løpende kurs og opplæring i forskningsetikk, prosjektstyring og personvern.	Årlig gjennomgang av alle NIFUs leverandører. Kontroll av sertifiseringsordninger og påvirkning av usertifiserte virksomheter.



Styrets beretning 2022

Nordisk Institutt for studier av innovasjon, forskning og utdanning (NIFU)

Org.nr. 976 073 169

Virksomhetens art og tilholdssted

Nordisk institutt for studier av innovasjon, forskning og utdanning (NIFU) er et uavhengig samfunnsvitenskapelig forskningsinstitutt, organisert som en allmenntilgjengelig stiftelse. Virksomheten er lokalisert i Oslo. Direktør er Vibeke Opheim.

NIFUs forskning omfatter hele kunnskapspolitikken – fra grunnskole og videregående skole, via høyere utdanning til forskning, innovasjon og kompetanseutvikling i arbeidslivet. I dette feltet skal NIFU være det fremste norske forskningsmiljøet og blant de ledende i Norden for å utvikle kunnskapsgrunnlag for utdannings-, innovasjons- og forskningspolitikken.

Instituttets forskning foregår etter anerkjente forskningsetiske normer og retningslinjer. Alle prosjekter etterlever NIFUs interne kvalitetssikringsrutiner, og det holdes jevnlig kurs i personvern og forskningsetikk. Det har ikke blitt registrert brudd på god vitenskapelig praksis i 2022.

Organisering og faglig aktivitet

2022 startet med flytting av FoU-statistikken fra NIFU til Statistisk sentralbyrå (SSB). Dette har dermed vært første år hvor NIFU ikke lenger hadde ansvaret for den nasjonale FoU-statistikken.

Flyttingen foregikk som en virksomhetsoverdragelse, der åtte medarbeidere som produserte statistikken, flyttet fra NIFU til SSB. Planlegging og gjennomføring av flyttingen har vært en langvarig prosess. Den startet i juni 2020, da Kunnskapsdepartementet besluttet at produksjon av nasjonal FoU-statistikk skulle gjennomføres av statlig sektor, og dermed flyttes fra NIFU. Det har vært et omfattende arbeid og en krevende situasjon for NIFU som helhet, ikke minst for medarbeiderne som var direkte berørt.

Virksomhetsoverdragelsen innebar flytting av hoveddelen av ett av NIFUs fagområder («Statistikk og indikatorer»). Som følge av dette, ble NIFUs faglige organisering endret fra fire til tre faglige områder ved starten av 2022: «Forskning og innovasjon», «Grunnoppplæring» og «Høyere utdanning». Dette var en midlertidig organisering.

Våren 2022 ble det gjennomført en midtveisevaluering og revidering av NIFUs strategi, der hele instituttet deltok. Strategiens hovedmål og satsingsområder ble gjennomgått og diskutert av ledere og medarbeidere i hvert av NIFUs områder. Ledergruppen med forskningsledere og stedfortredende forskningsledere diskuterte og kom med innspill og forslag til nye formuleringer av hovedmål og satsingsområder. På styreseminar i juni 2022 diskuterte og vedtok NIFUs styre NIFUs reviderte strategi for perioden 2020-2025.

Revidering av NIFUs strategi la grunnlaget for en gjennomgang av NIFUs interne organisering. På grunnlag av dette arbeidet ble NIFU høsten 2022 reorganisert. Områdene «Grunnoppplæring» og «Høyere utdanning» ble videreført omtrent som tidligere, mens området «Forskning og innovasjon» ble delt i to nye områder: «Forskning og forskningspolitikk» og «Kompetanse og omstilling». Området «Forskning og forskningspolitikk» innebærer en videreføring og tydeliggjøring av NIFUs forskning på disse temaene, mens etablering av området «Kompetanse og omstilling» utgjør en forsterket satsing på studier av livslang læring, grønn omstilling, etter- og videreutdanning for ulike yrkesgrupper, samt kompetanse og innovasjon i arbeidslivet. Dette er satsingsområder som løftes frem i NIFUs strategi.

Koronapandemien fortsatte å påvirke NIFUs organisering og faglige aktivitet i første del av 2022. Det var krav om hjemmekontor vinteren 2022, og mye kommunikasjon og samarbeid internt og eksternt har foregått via Microsoft Teams og andre digitale flater. Instituttet har fortsatt å utvikle

sin kompetanse i digital formidling, og har arrangert flere webinarer og konferanser. NIFUs forskere har deltatt på ulike digitale konferanser. Reisevirksomheten har vært lavere enn vanlig, særlig i første del av året.

Til tross for omstilling og pandemi har 2022 vært et år med høy faglig aktivitet på alle NIFUs faglige områder. Instituttet har gjennomført flere prosjekter som vil gi ny kunnskap om virkninger av koronapandemien og tiltakene for ulike sektorer og deler av kunnskapssamfunnet. NIFU har vunnet frem i hard konkurranse om finansiering fra Norges forskningsråd til forskningsprosjekter.

Den vitenskapelige publiseringen ga NIFU 69,72 publiseringspoeng i 2022, en økning på ca. 28 % fra året før. Øvrig formidling var omtrent i samme omfang som tidligere, med 42 rapporter og arbeidsnotater, 150 foredrag, 12 webinarer/seminarer og 47 kronikker og andre formidlingsbidrag. Styret er godt fornøyd med de ansattes bidrag til virksomheten i 2022.

Arbeidsmiljø og kompetanse

Totalt 87 faglig ansatte var tilknyttet instituttet i løpet av året, inkludert direktør. Av disse hadde 25 personer bistilling, hvorav to gikk fra full stilling til bistilling i løpet av året. Totalt antall forskerårsverk uten bistillinger var 50,9. Administrasjonen besto av 11 ansatte (10,7 årsverk). Av det faglige personalet i hovedstilling hadde 70 % doktorgrad.

Som følge av virksomhetsoverdragelsen til SSB, har NIFU hatt en reduksjon i antall faglige medarbeidere, samt en reduksjon i inntekter fra faste oppdrag. Arbeidet med å bygge opp nye forskergrupper er godt i gang, men vil ta tid.

I løpet av 2022 har to forskningsassistenter fått stillingsopprykk til forsker 3. Instituttet har i 2022 ansatt 7 nye forskere, 3 forskningsassistenter, samt to medarbeidere til administrasjonen. Nyansettelser har handlet om å erstatte medarbeidere som har sluttet eller gått over i annen stilling, samt å styrke og utvikle NIFUs faglige kompetanse og administrative støttefunksjoner. To administrativt ansatte og åtte faglig ansatte i hovedstilling sluttet i 2022 (to av de åtte gikk over i bistilling). Medarbeiderne i NIFU har hovedsakelig bakgrunn fra ulike samfunnsfag.

NIFU har et partssammensatt arbeidsmiljøutvalg og ett verneombud. Sykefraværet i 2022 var på 3,67 prosent (mot 3,3 prosent i 2021). Det ble ikke registrert noen ulykker på arbeidsplassen i 2022.

Likestilling og arbeid mot diskriminering

NIFU er en IA-bedrift og jobber aktivt, målrettet og planmessig for å fremme likestilling og hindre diskriminering. Ved årsskiftet besto NIFUs ansatte av 53 prosent kvinner og 47 prosent menn. I ledergruppen var 2 av 6 kvinner, mens 4 av 7 styremedlemmer var kvinner. Det er ikke registrert lønnsforskjeller mellom kvinner og menn. NIFU hadde én midlertidig ansatt i stipendiatstilling i 2022. I tillegg har NIFU ansatte i bistillinger som har sin hovedstilling annet sted. Deltidsansatte ved NIFU har selv søkt og fått innvilget deltidsstilling. Tre ansatte tok ut foreldrepermisjon i løpet av 2022. Redegjørelsen om arbeidet i henhold til aktivitets- og redegjøringsplikt i Likestillingsloven § 26 finnes på NIFUs nettside og i NIFUs årsrapport. På samme sted finner man også NIFUs arbeidet med grunnleggende menneskerettigheter og anstendige arbeidsforhold.

Ytre miljø

NIFU påvirker i liten grad det ytre miljø hva angår forurensning og støy. Virksomheten er sertifisert Miljøfyrtårn, og har gode rutiner for miljømessig korrekt avfallshåndtering, innbefattet kildesortering av papp, papir, glass, metall, EE-avfall og restavfall. Ansatte reiser i stor grad kollektivt til jobb, og ingen har fast parkeringsplass. Kontorlokalene er registrert i energiklasse B, og NIFU har energieffektive løsninger til belysning og oppvarming. NIFUs fotavtrykk i 2022 var 65,49 tonn CO₂, omtrent identisk som i 2021 (65,59 tonn CO₂)

Utsikter

For alle fire forskningsområdene er utsiktene til kapasitetsutnyttelse i 2023 gode. Det ble gjennomført en betydelig innsats frem mot fristen i februar 2022 for å utvikle prosjektskisser til årets utlysninger i Norges forskningsråd. NIFUs forskere sendte inn fire søknader med NIFU som administrativt ansvarlig, samt en søknad der NIFU er med som partner. Søknadene fikk jevnt over gode vurderinger. En av søknadene med NIFU som ansvarlig miljø nådde helt opp og fikk støtte. Forskningsprosjektet PULSE er et samarbeid mellom Transportøkonomisk institutt (TØI) og NIFU, og vil bidra med ny og viktig kunnskap om sammenhenger mellom fysisk aktivitet og elevers læringsutbytte. Det vil også bidra til kompetansebygging ved NIFU i årene fremover.

NIFUs grunnbevilgning fra Norges forskningsråd brukes til å utvikle instituttets metodiske og faglige kompetanse for å styrke instituttets posisjon og konkurransemuligheter på strategisk viktige områder. NIFUs grunnbevilgning ble i 2022 brukt til å finansiere strategiske satsinger knyttet til blant annet studier av livslang læring, akademiske karrierer, mangfold i forskning og utdanning, digitalisering og IKT i skolen, samt metodisk kompetanseutvikling og oppbygging av databaser og registerdata til analyser av utdanning, forskning og innovasjon.

Dialog mellom NIFUs ledelse, Kunnskapsdepartementet og Forskningsrådet har medført flere relevante utlysninger og nye prosjekter for NIFU i 2022. Dialogen har handlet om kunnskapsbehov og utlysninger fremover på de fagområdene som berøres av at statistikkavtalen avvikles. NIFU har i 2022 vunnet frem i anbudskonkurranser om videre analyser og bidrag til utvikling av Indikatorrapporten, samt inngått en større rammeavtale for KD som vil strekke seg fire år fremover og omfatter oppdrag tilsvarende om lag fire millioner kroner per år.

Redegjørelse for årsregnskapet og forutsetning om fortsatt drift

Regnskapet for 2022 viser samlede brutto driftsinntekter på kr. 87 253 289. Driftskostnadene har vært kr. 83 360 240. Netto finansposter utgjorde kr. 604 237. Dette gir NIFU et resultat før skatt på kr. 4 497 285 i 2022. Skattekostnad er kr. 1 132 051 og årsresultatet kr. 3 365 234 i 2022.

Netto driftsinntekter er redusert fra 89,8 mill. kr. i 2021 til 81,6 mill. kr. i 2022. Produktiviteten pr forskerårsverk har gått noe ned fra 2021 (1190 t/årsverk) til 2022 (1151 t/årsverk), antall forskerårsverk har vært 6,6 lavere i 2022 enn 2021. Personalkostnadene er redusert fra 67,2 mill. kr. i 2021 til 61,1 mill. kr. i 2022. Nedgang og endring må ses i lys av virksomhetsoverdragelsen.

Ved utgangen av 2022 er egenkapitalen kr. 74 267 777, opp kr. 3 365 235. Egenkapitalprosenten gikk opp 7,4 prosentpoeng fra 53 % ved utgangen av 2021 til 60,4 % ved utgangen av 2022. Egenkapitalavkastningen for perioden endte på 4,7 %.

I samsvar med regnskapslovens § 3-3a bekreftes det at forutsetningene om fortsatt drift er til stede. Til grunn for antagelsen ligger resultatprognoser for 2023 og NIFUs langsiktige prognoser for årene fremover. NIFU er i en sunn økonomisk og finansiell stilling.

Disponering av årets overskudd

Årets overskudd på kr. 3 365 234,- har blitt tilført NIFUs egenkapital.

Forsikring

Styret har ikke tegnet styreansvarsforsikring.

Oslo, 17.03.2023

Styret i NIFU Nordisk institutt for studier av innovasjon, forskning og utdanning

Dag Rune Olsen, styreleder
Heidi Wiig, nestleder

Arvid Hallén
Niels Mejlgaard
Karin Röding

Asgeir Skålholt, ansattes rep.
Elisabeth Hovdhaugen, ansattes rep.
Vibeke Opheim, adm. direktør

NIFU
Resultatregnskap

Driftsinntekter og driftskostnader	Note	2022	2021
Prosjektinntekter	2	67 787 524	59 424 174
Basisbevilgning	3	17 230 129	16 804 356
Faste oppdrag		2 205 636	16 917 409
Diverse inntekter		30 000	323 837
Sum driftsinntekter		87 253 289	93 469 776
Direkte prosjektkostnader		5 609 459	3 673 343
Lønnskostnad	4, 5	61 132 977	67 215 454
Avskrivning på driftsmidler	6	770 838	830 194
Annen driftskostnad	4	15 846 966	15 332 725
Sum driftskostnader		83 360 240	87 051 716
Driftsresultat		3 893 048	6 418 060
Finansinntekter og finanskostnader			
Renteinntekter	7	1 346 424	483 464
Finansinntekt	7	0	862 622
Finanskostnad		742 187	16 779
Resultat av finansposter		604 237	1 329 307
Resultat før skattekostnad		4 497 285	7 747 367
Skattekostnad på resultat	8	1 132 051	1 514 644
Årsresultat	9	3 365 234	6 232 723
Overføringer			
Avsatt til annen egenkapital		3 365 234	6 232 723
Sum overføringer		3 365 234	6 232 723

NIFU
Balanse pr. 31.12.

Eiendeler	Note	2022	2021
Anleggsmidler			
Utsatt skattefordel	8	364 574	388 526
Varige driftsmidler			
Driftsløsøre, inventar, kontormaskiner o.l.	6	1 084 218	1 428 326
Sum varige driftsmidler		1 084 218	1 428 326
Finansielle anleggsmidler			
Andre langsiktige fordringer		3 047 523	3 047 523
Sum finansielle anleggsmidler		3 047 523	3 047 523
Sum anleggsmidler		4 496 315	4 864 375
Omløpsmidler			
Prosjekter i arbeid	10	148 967	6 581 953
Fordringer			
Kundefordringer		10 817 084	3 654 045
Andre kortsiktige fordringer		837 231	1 040 908
Sum fordringer		11 654 315	4 694 952
Investeringer			
Andre markedsbaserte finansielle instrumenter	7	43 375 852	33 577 200
Sum investeringer		43 375 852	33 577 200
Bankinnskudd, kontanter o.l.	11	63 361 714	84 039 369
Sum omløpsmidler		118 540 848	128 893 474
Sum eiendeler		123 037 163	133 757 849

NIFU
Balanse pr. 31.12.

Egenkapital og gjeld	Note	2022	2021
Innskutt egenkapital			
Grunnkapital	9	1 000 000	1 000 000
Sum innskutt egenkapital		1 000 000	1 000 000
Opptjent egenkapital			
Annen egenkapital	9	73 267 777	69 902 542
Sum opptjent egenkapital		73 267 777	69 902 542
Sum egenkapital		74 267 777	70 902 542
Gjeld			
Andre avsetninger for forpliktelser		444 499	559 999
Kortsiktig gjeld			
Leverandørgjeld		3 886 355	3 627 605
Betalbar skatt	8	1 108 099	1 478 425
Skyldig offentlige avgifter		7 560 372	8 787 241
Forskudd fra kunder		30 357 430	41 417 829
Annen kortsiktig gjeld		5 412 631	6 984 208
Sum kortsiktig gjeld		48 324 887	62 295 308
Sum gjeld		48 769 386	62 855 307
Sum egenkapital og gjeld		123 037 163	133 757 849

Oslo,

Styret i NIFU



Dag Rune Olsen

styreleder



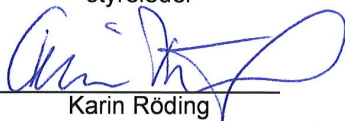
Heidi Wiig

nestleder



Arvid Hallén

styremedlem



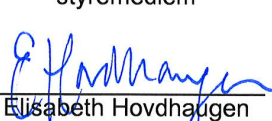
Karin Röding

styremedlem



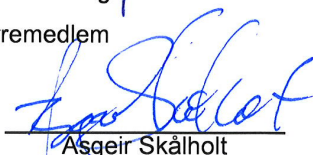
Niels Mejlgaard

styremedlem



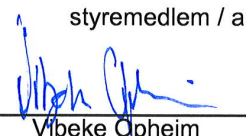
Elisabeth Hovdhaugen

styremedlem / ansattes rep.



Asgeir Skålholt

styremedlem / ansattes rep.



Vibeke Opheim

administrerende direktør

Nordisk Institutt for studier av innovasjon, forskning og utdanning (NIFU)
Kontantstrømoppstilling

	2022	2021
Kontantstrømmer fra operasjonelle aktiviteter		
+/- Resultat før skattekostnad	4 497 285	7 747 367
+/- Tap/gevinst ved salg av anleggsmidler	0	0
+ Ordinære avskrivninger	770 838	830 194
- Betalt skatt	-1 478 425	-2 002 037
+/- Endring prosjekter i arbeid	3 058 036	-2 237 098
+/- Endring kundefordringer	-7 163 039	4 256 773
+/- Endring leverandørgjeld	258 750	331 340
+/- Endring i andre tidsavgrensingsposter	-10 395 718	5 363 256
= Netto kontantstrøm fra operasjonelle aktiviteter	-10 452 273	14 289 795
Kontantstrømmer fra investeringsaktiviteter		
+ Innbetalinger ved salg av varige driftsmidler	0	0
- Utbetalinger ved kjøp av varige driftsmidler	-426 730	-464 078
+ Innbetalinger ved salg av andre investeringer	0	0
- Utbetalinger ved kjøp av andre investeringer	-10 000 000	-396 428
+/- Verdiendring og renter på finansielle instrumenter	201 348	-862 622
= Netto kontantstrøm fra investeringsaktiviteter	-10 225 382	-1 723 129
Kontantstrømmer fra finansieringsaktiviteter		
+ Innbetalinger ved opptak av ny langsiktig gjeld	0	0
+ Innbetalinger ved opptak av ny kortsiktig gjeld	0	0
- Utbetalinger ved nedbetaling av kortsiktig gjeld	0	0
= Netto kontantstrøm fra finansieringsaktiviteter	0	0
= Netto endring i kontanter og kontantekv.	-20 677 655	12 566 666
+ Beholdning av kontanter og kontantekv. 1.1.	84 039 369	71 472 702
= Beholdning av kontanter og kontantekv. 31.12	63 361 714	84 039 369

Note 1 - Regnskapsprinsipper

Årsregnskapet er satt opp i samsvar med regnskapsloven. Det er utarbeidet etter norske regnskapsstandarder og anbefalinger til god regnskapsskikk i Norge.

Inntekter

Inntekter resultatføres løpende, i takt med fullføring av prosjekter.

Klassifisering av balanseposter

Eiendeler bestemt til varig eie eller bruk klassifiseres som anleggsmidler. Andre eiendeler klassifiseres som omløpsmiddel. Fordringer som skal tilbakebetales innen ett år er uansett klassifisert som omløpsmiddel. For gjeld er analoge kriterier lagt til grunn.

Varige driftsmidler

Varige driftsmidler balanseføres og avskrives over driftsmidlets økonomiske levetid. Varige driftsmidler nedskrives til virkelig verdi ved verdifall som forventes ikke å være forbigående. Nedskrivningen reverseres når grunnlaget for nedskrivningen ikke lenger er til stede.

Fordringer

Kundefordringer og andre fordringer oppføres til pålydende etter fradrag for avsetning til forventet tap. Avsetning til tap gjøres på grunnlag av en individuell vurdering av de enkelte fordringene.

Investeringer

Investeringer er klassifisert som omløpsmiddel og oppføres til virkelig verdi.

Utenlandsk valuta

Pengeposter i utenlandsk valuta omregnes til balansedagens kurs.

Skatt

NIFU ble i 2010 vurdert som fullt ut skattepliktig fra og med inntektsåret 2008, og det avsettes for betalbar skatt på årets resultat.

Skattekostnaden består av betalbar skatt og endring utsatt skatt. Utsatt skatt/skattefordel er beregnet på alle forskjeller mellom regnskapsmessig og skattemessig verdi på eiendeler og gjeld. Utsatt skatt er beregnet med 22 % av disse forskjellene. Netto utsatt skattefordel balanseføres i den grad det er sannsynlig at denne kan bli utnyttet.

Pensjon

Stiftelsen er pliktig til å ha tjenstepensjonsordning etter lov om obligatorisk tjenstepensjon, og tilfredsstiller disse kravene gjennom ordning med medlemskap i Statens pensjonskasse. Kostnader og forpliktelser avhenger av pensjonskassens til enhver tid gjeldende vilkår.

Pensjonsordninger finansiert via sikrede ordninger er ikke balanseført. Pensjonspremien anses i disse tilfeller som pensjonskostnad og klassifiseres sammen med lønnskostnader. Det vises forøvrig til note 4 og 5.

Note 2 - Prosjektinntekter

	2022	2021
Norges Forskningsråd	30 751 315	25 237 618
Departementer og underliggende etater	33 455 193	24 611 684
Utland inkl. nordiske organisasjoner	1 489 436	2 910 808
Andre	2 091 580	6 664 064
Sum	67 787 524	59 424 174

Note 3 - Basisbevilgning

Grunnbevilgningen er på kr 17 761 000 og utgjør instituttets tilskudd. Grunnbevilgning skal brukes til å vedlikeholde og fremme oppgaver innen instituttets kjerneområder knyttet til strategisk fagutvikling, individuell kompetanseutvikling, vitenskapelig publisering og formidling. Det er ikke knyttet tilbakebetalingsforpliktelser til tilskuddet.

Årets bevilgning økes/senkes ved at overføringer fra 2021 kommer i tillegg. Imidlertid overføres en udisponert del av bevilgningen til 2022, slik:

Basisbevilgning	Overført fra 2021	Bevilgning 2022	Anvendt 2022	Overført til 2023
Grunnbevilgning	10 463 071	17 761 000	17 230 129	10 993 942

Note 4 - Lønnskostnader, antall ansatte, godtgjørelser, lån til ansatte med mer.

Lønnskostnader	2022	2021
Lønnskostnader	47 539 549	51 610 037
Arbeidsgiveravgift	7 521 687	8 269 122
Pensjonskostnader	4 970 549	6 195 189
Andre personalkostnader	1 101 192	1 141 106
Sum	61 132 977	67 215 454

Antall årsverk sysselsatt	64	70
---------------------------	----	----

Ytelser til ledende personer	Direktør	Styret
Lønn / honorarer	1 357 956	627 757
Pensjonsutgifter	26 098	0
Annen godtgjørelse	10 477	0
Sum	1 394 531	627 757

Revisor

Kostnadsført honorar fordeles på følgende måte (ekskl. mva):	2022	2021
Lovpålagt revisjon	191 954	191 040
Utarbeidelse av regnskap, noter og kontantstrømoppstilling	32 450	25 100
Utarbeidelse av likningspapirer	37 600	29 400
Attestasjon prosjekter	0	27 600
Annen bistand	0	126 500
Sum	262 004	370 240

Lån til ansatte

Lån til ansatte inngår i andre fordringer og utgjør kr 0.

Note 5 - Pensjonskostnader

Stiftelsen er pliktig til å ha tjenstepensjonsordning etter lov om obligatorisk tjenstepensjon. Stiftelsens pensjonsordninger tilfredsstiller kravene i denne lov. Kostnader og forpliktelser avhenger av pensjonskassens til enhver tid gjeldende vilkår.

Pr 31.12.22 er det 88 personer som inngår i ordningen.

	2022	2021
Årets betalte pensjonspremie	6 091 956	7 193 510

Stiftelsens pensjonsordning er en ytelsesbasert ordning, som gir ansatte rett til fremtidige pensjonsytelser. Det følger av Norsk RegnskapsStandard nr. 6 Pensjonskostnader, at slike ytelsesbaserte ordninger skal årlig beregnes og avsettes for.

Ordningen som Stiftelsen har hos Statens Pensjonskasse er derimot en "flerforetaksordning" hvor NIFU som arbeidsgiver ikke er tildelt et eget "fiktivt fond" i Statens Pensjonskasse. Av denne grunn foreligger det ikke tilstrekkelig informasjon til å beregne og bokføre ordningen som en ytelsesbasert ordning. I tråd med NRS nr. 6 er derfor årets betalte pensjonspremie bokført som årets pensjonskostnad.

Note 6 - Varige driftsmidler

Varige driftsmidler avskrives lineært over forventet økonomisk levetid.

	Kunst	EDB	Inventar	Påkostning lokaler	Sum
Anskaffelseskost 1.1	100 650	5 032 763	2 965 560	752 921	8 851 894
Tilgang 2022	0	407 612	19 118	0	426 730
Avgang 2022	0	0	0	0	0
Anskaffelseskost 31.12.	100 650	5 440 375	2 984 678	752 921	9 278 624
Akk. avskr. 1.1.	0	4 151 732	2 803 966	467 869	7 423 567
Akk. Avskr. 31.12.	0	4 756 567	2 913 431	524 408	8 194 406
Bokført verdi 31.12.	100 650	683 808	71 247	228 513	1 084 218
Avskrivninger 2022	0	604 835	109 465	56 539	770 839
Økonomisk levetid		3-5 år	5 år	5-10 år	

Note 7 - Investeringer til virkelig verdi

	Markedsverdi 31.12
Aksjefond	
DNB Norden Indeks	8 951 719
DNB Global Indeks	8 169 173
Sum	17 120 892
Obligasjonsfond	
DNB Kredittobligasjon	16 469 104
DNB FRN 20	5 432 125
Sum	21 901 229
Pengemarkedsfond	
DNB Likviditet II	4 353 731
Sum	4 353 731
Sum alle investering	43 375 852

Årets netto renteinntekt (reinvestert) fra fondene på kr 434 548 er resultatført under Renteinntekter.

Det ble gjennomført nyinvestering i fondene i 2022 på til sammen kr 10 000 000.

Fondets samlede verdiendring ifht markedsverdien 1.1. var følgelig kr -635 896.

Note 8 - Skatt

Årets skattekostnad fordeler seg på	2022	2021
Betalbar skatt	1 108 099	1 478 425
Endring utsatt skatt/skattefordel	23 952	36 219
Sum skattekostnad	1 132 051	1 514 644

Beregning av årets skattegrunnlag

Resultat før skatt	4 497 285	7 747 367
Permanente forskjeller	648 401	-862 622
Endring i midlertidige forskjeller	-108 872	-164 630
Anvendelse av fremførbart underskudd	0	0
Årets skattegrunnlag	5 036 814	6 720 114
Betalbar skatt 22 % / 22 %	1 108 099	1 478 425

Oversikt over midlertidige forskjeller

	Endring	2022	2021
Driftsmidler	-108 873	-1 657 155	-1 766 028
Underskudd til framføring	0	0	0
Grunnlag for beregning av utsatt skatt/skattefordel	-108 873	-1 657 155	-1 766 028
Utsatt skatt/skattefordel (22 % / 22 %)	23 952	-364 574	-388 526

Note 9 - Egenkapital

	Grunnkapital	Opptjent egenkapital	Sum
Egenkapital 1.1.	1 000 000	69 902 542	70 902 542
Årets resultat		3 365 234	3 365 234
Egenkapital 31.12.	1 000 000	73 267 777	74 267 777

Note 10 - Prosjekter i arbeid/opptjente, ikke fakturerte inntekter

	2022	2021
Prosjekter i arbeid 1.1.	6 581 953	4 344 855
Prosjekter i arbeid 31.12.	148 967	6 581 953
Endringer prosjekter i arbeid	-6 432 986	2 237 098

Note 11 - Bankinnskudd

I posten inngår	2022	2021
Bundne bankinnskudd vedr. skattetrekk	2 563 992	3 448 297



BDO AS
Munkedamsveien 45
Postboks 1704 Vik
0121 Oslo

Uavhengig revisors beretning

Til styret i Nordisk Institutt For Studier Av Innovasjon, Forskning og Utdanning (Nifu)

Uttalelse om årsregnskapet

Konklusjon

Vi har revidert årsregnskapet til Nordisk Institutt For Studier Av Innovasjon, Forskning og Utdanning (Nifu).

<p>Årsregnskapet består av:</p> <ul style="list-style-type: none"> • Balanse per 31. desember 2022 • Resultatregnskap for 2022 • Kontantstrømoppstilling for regnskapsåret avsluttet per 31. desember 2022 • Noter til årsregnskapet, herunder et sammendrag av viktige regnskapsprinsipper. 	<p>Etter vår mening:</p> <ul style="list-style-type: none"> • Oppfyller årsregnskapet gjeldende lovkrav, og • Gir årsregnskapet et rettviseende bilde av stiftelsens finansielle stilling per 31. desember 2022, og av dens resultater og kontantstrømmer for regnskapsåret avsluttet per denne datoen i samsvar med regnskapslovens regler og god regnskapsskikk i Norge.
--	--

Grunnlag for konklusjonen

Vi har gjennomført revisjonen i samsvar med International Standards on Auditing (ISA-ene). Våre oppgaver og plikter i henhold til disse standardene er beskrevet nedenfor under Revisors oppgaver og plikter ved revisjonen av årsregnskapet. Vi er uavhengige av stiftelsen i samsvar med kravene i relevante lover og forskrifter i Norge og International Code of Ethics for Professional Accountants (inkludert internasjonale uavhengighetsstandarder) utstedt av International Ethics Standards Board for Accountants (IESBA-reglene), og vi har overholdt våre øvrige etiske forpliktelser i samsvar med disse kravene. Innhentet revisjonsbevis er etter vår vurdering tilstrekkelig og hensiktsmessig som grunnlag for vår konklusjon.

Annen informasjon

Styret og daglig leder (ledelsen) er ansvarlig for annen informasjon. Annen informasjon består av årsberetningen og annen informasjon i årsrapporten, men inkluderer ikke årsregnskapet og revisjonsberetningen. Vår konklusjon om årsregnskapet ovenfor dekker ikke annen informasjon.

I forbindelse med revisjonen av årsregnskapet er det vår oppgave å lese annen informasjon. Formålet er å vurdere hvorvidt det foreligger vesentlig inkonsistens mellom annen informasjon og årsregnskapet og den kunnskap vi har opparbeidet oss under revisjonen av årsregnskapet, eller hvorvidt informasjon i annen informasjon ellers fremstår som vesentlig feil. Vi har plikt til å rapportere dersom annen informasjon fremstår som vesentlig feil. Vi har ingenting å rapportere i så henseende.



Konklusjon om årsberetningen

Basert på kunnskapen vi har opparbeidet oss i revisjonen, mener vi at årsberetningen

- er konsistent med årsregnskapet og
- inneholder de opplysninger som skal gis i henhold til gjeldende lovkrav.

Styret og daglig leders ansvar for årsregnskapet

Styret og daglig leder (ledelsen) er ansvarlig for å utarbeide årsregnskapet og for at det gir et rettviseende bilde i samsvar med regnskapslovens regler og god regnskapsskikk i Norge. Ledelsen er også ansvarlig for slik intern kontroll som den finner nødvendig for å kunne utarbeide et årsregnskap som ikke inneholder vesentlig feilinformasjon, verken som følge av misligheter eller utilsiktede feil.

Ved utarbeidelsen av årsregnskapet må ledelsen ta standpunkt til stiftelsens evne til fortsatt drift og opplyse om forhold av betydning for fortsatt drift. Forutsetningen om fortsatt drift skal legges til grunn for årsregnskapet så lenge det ikke er sannsynlig at virksomheten vil bli avvirket.

Revisors oppgaver og plikter ved revisjonen av årsregnskapet

Vårt mål er å oppnå betryggende sikkerhet for at årsregnskapet som helhet ikke inneholder vesentlig feilinformasjon, verken som følge av misligheter eller utilsiktede feil, og å avgi en revisjonsberetning som inneholder vår konklusjon. Betryggende sikkerhet er en høy grad av sikkerhet, men ingen garanti for at en revisjon utført i samsvar med ISA-ene, alltid vil avdekke vesentlig feilinformasjon. Feilinformasjon kan oppstå som følge av misligheter eller utilsiktede feil. Feilinformasjon er å anse som vesentlig dersom den enkeltvis eller samlet med rimelighet kan forventes å påvirke de økonomiske beslutningene som brukerne foretar på grunnlag av årsregnskapet.

For videre beskrivelse av revisors oppgaver og plikter vises det til:
<https://revisorforeningen.no/revisjonsberetninger>

Uttalelse om andre lovmessige krav

Konklusjon om forvaltning

Basert på vår revisjon av årsregnskapet som beskrevet ovenfor, og kontrollhandlinger vi har funnet nødvendig i henhold til internasjonal standard for attestasjonsoppdrag (ISAE) 3000 «Attestasjonsoppdrag som ikke er revisjon eller forenklet revisorkontroll av historisk finansiell informasjon», mener vi at stiftelsen er forvaltet i samsvar med lov, stiftelsens formål og vedtektene for øvrig.

BDO AS

Erik Lie
statsautorisert revisor
(elektronisk signert)

Studier av forskning og innovasjon

Etter to år med pandemi ble 2022 et meget aktivt år for området, med rekordhøy vitenskapelig publisering og mye utadrettet formidling. Lansering av ny langtidsplan og flere uventede vendinger i forskningspolitikken har skapt økt behov for NIFUs ekspertise.

Langtidsplanen, statsbudsjettet og økonomiproblemene i Forskningsrådet er tema som har preget mye av den forskningspolitiske debatten i 2022. NIFU har bidratt aktivt til dette ordskiftet, blant annet gjennom en rekke artikler i bladet Forskningspolitikk, i den årlige statsbudsjettanalysen, gjennom Indikatorrapporten samt en serie foredrag og debatt deltakelser fra NIFUs forskere. En analyse av forskning og utvikling (FoU) i forvaltningen avdekket også behov for nytenkning om forvaltningens rolle i FoU.

Våren 2022 leverte NIFU en rapport til Kunnskapsdepartementet (KD) om målrettede samfunnsoppdrag («missions»). Rapporten utgjorde et grunnlag for KDs arbeid med langtidsplanen for forskning og høyere utdanning. Analysen viste at målrettede samfunnsoppdrag ikke kan betraktes som et tiltak, men som en prosess og en ny, politisk tilnærming. Tilnærmingen krever sterkere prioriteringer og bedre samordning av politikk, virkemidler og aktører enn det som har vært vanlig til nå. Rapporten fikk stor oppmerksomhet, og har blant annet resultert i ca. 20 eksterne foredrag om temaet og et følgeforskningsprosjekt av regjeringens videre oppfølging.

Siden 2016 har instituttet ledet et eget senter for studier av kvalitet i forskning (R-QUEST). Senteret er finansiert av Forskningsrådet, og har partnere fra universitetene i Manchester, Leiden, Aarhus og Oslo samt KTH i Stockholm. Fram til avslutningen i 2024 vil senteret fokusere særlig på spørsmål rundt i) resultatbaserte finansierings- og evalueringssystemer, ii) trans- og tverrfaglighet i forskning og iii) nasjonale mønstre og forskjeller i sitering. I 2022 organiserte senteret en større workshop («Unsettling Research Quality») som samlet over 30 forskere fra ulike land og med 21 innsendte bidrag. Som en oppfølging vil senteret redigere en egen seksjon i tidsskriftet Research Evaluation.

Bibliometriske studier av vitenskapelig publisering og samarbeidsmønstre utgjør en viktig del av områdets kompetanse. I 2022 ble det publisert analyser av bl.a. kjønnsforskjeller i publisering, Norges publiseringssamarbeid med Kina og endringer i det norske publiseringslandskapet. Mye av forskningen er internasjonalt rettet og står for en stor andel av områdets egen vitenskapelige produksjon. Som en strategisk satsing er den bibliometriske kompetansen



Forskningsleder Espen Solberg

Foto: Per Kristian Lie Løwe

Område for forskning og innovasjon studerer hvordan forskning og innovasjon utvikler seg og hva slags betydning det har for samfunnet. Forskningen retter seg mot studier av politikk, vitenskapelig publisering, bevilgninger og virkemidler samt utviklingstrekk i forsknings- og innovasjonssystemet. Områdets forskning retter seg både mot norske og internasjonale forhold. Området har 25 forskere, hvorav 8 i bistillinger fra UiO, KTH, Universitetet i Lund og Universitetet i Aarhus. Området ble fra 10.11.2022 splittet i to nye områder: Studier av forskning og forskningspolitikk, og studier av kompetanse og omstilling.

koblet tettere sammen med instituttets øvrige kompetanse innenfor kunnskapsoppsummeringer. Dette gir en sterkere og bredere plattform for å kartlegge forskningsfelt og forskningens innhold på ulike områder.

Etter at NIFUs ansvar for produksjon av FoU-statistikk ble overdratt til SSB, er aktiviteten innenfor studier av forskning og innovasjon blitt reorganisert. Studier av forskning og forskningspolitikk (FF) er nå organisert som et eget, mer spisset område, mens et nytt område for Kompetanse og omstilling (KO) vil ivareta mye av den brede forskningen på innovasjon, omstilling og arbeidsliv. Områdene vil fortsatt samarbeide nært, blant annet om studier av FoU i næringslivet og forskningsbasert innovasjon.

Espen Solberg



Publiseringspoeng:

Disse forskerne publiserte mest i 2021

Utenlandske forskere jobber og formidler mer enn norske forskere

For første gang tar Tidsbrukundersøkelsen til Nifu for seg forskjellen på ansatte med norsk og utenlandsk statsborgerskap. Utenlandske kvinner jobber aller mest.

Publisert Tirsdag 08.02.2022 16:30

Instituttene saker akterut i kampen om FoU-midler

Siden 1991 har instituttsektorens andel av norske FoU-utgifter sunket fra 38 til under 20 prosent. — Universiteter og høyskoler spiser mer av kaken, det er ikke bærekraftig, sier Lars Holden.

Publisert Tirsdag 12.02.2022 10:30

Gunnar Sivertsen: Sterk vekst i vitenskapelige tidsskrifter på norsk

Nivå 2-representanter verdens viktigste vitenskapelige tidsskrifter i alle fag. Derfor er Sivilisens tidlige fagområder, skriver Gunnar Sivertsen i Nifu.

Publisert Tirsdag 12.02.2022 10:30

Tellekanter eller ikke. De er avgjørende for karrieren uansett, mener forsker

«Endelig», sier noen, mens andre advarer mot å avvile de såkalte tellekantene for forskning.

Publisert Tirsdag 12.02.2022 10:30

Undersøkelse Utenlandske, kvinnelige professorer jobber mest

En undersøkelse blant vitenskapelig ansatte ved norske universiteter og høyskoler viser at utenlandske, kvinnelige professorer jobber mest i norsk akademisk.

Publisert Tirsdag 12.02.2022 10:30

Lite forskning om diskriminering grunnet livssyn og seksuell orientering

Det forskes mest på etnisk diskriminering, men lite på diskriminering på LGBTIQ, religion og livssyn, viser en kunnskapsoversikt fra NIFU over forskning på diskriminering i Norge og Norden de siste ti årene.

Publisert Tirsdag 12.02.2022 10:30

Slår alarm om svak rekruttering av IKT-eksperter

Fagforeningen Tekna er bekymret for rekrutteringen til doktorgrader innen teknologi og særlig IKT-sikkerhet. Foreningen vil ha tiltak både overfor utenlandske og norske statsborgere.

Publisert Tirsdag 12.02.2022 10:30

Tidsbrukundersøkelsen 2021: Utenlandske forskere jobber mest

Og utenlandske kvinnelige professorer aller mest i norsk akademisk. Å jobbe mye kan handle om press, men også om egne ønsker, ansvaretsfølelse og motivasjon, hevder forskere.

Publisert Tirsdag 12.02.2022 10:30

Studier av grunnopplæring

2022 var et produktivt år for grunnopplæringsområdet. Livsmestring og folkehelse i skolen, lærertetthet og den langvarige effekten av koronapandemien på elever på ungdomstrinnet, er blant temaene som preger prosjektene forskerne har arbeidet med. Andre felt området har markert seg på det siste året, er prosjekter om mangfold.

I 2022 bidro Område for grunnopplæring til en søknad til European Research Council som fikk støtte. Målet med prosjektet «HeaLS» er å studere implementeringen av det tverrfaglige temaet «Livsmestring og folkehelse» i skolen, og hvorvidt prosjektet har betydning for elevenes psykiske helse. NIFU bidrar med kompetanse på skolesektoren og skal stå for flere store surveyer rettet mot lærere, skoleledere og skoleeiere. Prosjektet ledes av Universitetet i Oslo og gjennomføres i perioden 2023 til 2028.

I 2022 avsluttet området en langvarig portefølje med tre store politikkrelevante prosjekter om lærertetthet i grunnskolen. I «Evalueringen av norm for lærertetthet» har NIFU studert et tiltak som skal sikre flere lærere i ordinær undervisning ved skoler som har hatt mange elever per lærer. Hovedfunnet er at den i stor grad har fungert etter hensikten. Flertallet av skolene i Norge oppfyller normen. Derimot ble det ikke funnet at dette påvirker elevenes skoleprestasjoner. Sluttrapporten har fått bred oppmerksomhet, og det vil blant annet komme en populærvitenskapelig artikkel i *Bedre skole* – Utdanningsforbundets eget blad til lærere.

I tillegg har «1+1-prosjektet», som baserer seg på et felteksperiment i grunnskolen, funnet at økt lærertetthet kan bidra til å øke elevenes prestasjoner

i matematikk, dersom de ekstra lærerne benyttes til å gi elevene smågruppeundervisning. Prosjektet har resultert i blant annet én vitenskapelig artikkel i et anerkjent samfunnsøkonomisk tidsskrift, forskningsformidling i form av en kronikk i Dagens Næringsliv samt en forestående populærvitenskapelig artikkel i *Bedre skole*. I forbindelse med det siste prosjektet om lærertetthet, «Educational Resources and Student Performance», ble det avholdt en avsluttende workshop i august 2022 der samfunnsøkonomer fra Europa og USA deltok.

Andre felt området har markert seg på det siste året, er prosjekter om mangfold. Det har kommet tre kunnskapsoversikter fra prosjektet «Konsekvenser av rasisme og diskriminering for deltakelse i sivilsamfunnet», på oppdrag fra Integrerings- og mangfoldsdirektoratet. Videre har den første rapporten fra prosjektet «Forskning på opplæringstilbud for nyankomne» blitt publisert.

Prosjektet innhenter vurderinger fra blant annet lærere og elever som kjenner tilbudene, og systematiserer dette slik at det blir mulig å få kunnskap om hva som kjennetegner et godt opplæringstilbud for nyankomne. Et av hovedfunnene fra den første delrapporten er at for å få til et godt opplæringstilbud er det behov for en gjennomtenkt plan for hvordan opplæringen best skal ivareta og balansere språklig, faglig og sosial integrering. Alle elever, uavhengig av om de går i egne eller ordinære klasser, trenger tilbud som gir forutsigbare rutiner, god nok tid, faglig utfor-



Forskningsleder Roger André Federici til 15.08.2022 (t.v.) og forskningsleder Cay Gjerustad fra 15.08.2022 (t.h.)

Område for grunnopplæring omfatter studier innenfor alle deler av grunnopplæringen, både grunnskolen, studie- og yrkesforberedende utdanningsprogrammer i videregående skole, voksenopplæring og fagopplæring. Forskningen omfatter også barnehagefeltet.

drende oppgaver og tilstrekkelig støtte. Ved lansering av rapporten ble det holdt et digitalt formidlingsseminar som trakk et høyt antall tilskuere – noe som tyder på at det er et dagsaktuelt tema med behov for mer kunnskap.

Som i tidligere år har området fått flere nye prosjekter der Utdanningsdirektoratet er oppdragsgiver. Vi vil trekke fram prosjektet «Koronapandemiens langsiktige konsekvenser for elever på ungdomstrinnet», som gjøres i samarbeid med NOVA. Prosjektet kombinerer kvantitative og kvalitative metoder for å forstå langtidsvirkninger av pandemien på unges mentale helse og skoleprestasjoner.

Forskergruppen har vært relativt stabil, med en nyansettelse og to som har sluttet.

Roger André Federici og Cay Gjerustad

Norge | Skolepolitikk

Rapport: Realfagsstrategi ga ikke bedre resultater eller motivasjon

Den forrige regjeringens store realfagsstrategi forbedret ikke elevenes læringsresultater, viser en evaluering.



Den forrige regjering ville gjøre elevene bedre i realfag, men strategien har ikke lyktes, viser en evaluering. Foto: Goran Kallstad / NTB

Evaluering: Solberg-regjeringens realfagsloft mangler effekt

Det ble solgt inn som Solberg-regjeringens krafttak mot svake elev-resultater i matte og realfag i 2015. Men strategien hadde ingen positiv effekt, viser evalueringen.

Rapport: Realfagsstrategi ga ikke bedre resultater eller motivasjon

Den forrige regjeringens store realfagsstrategi forbedret ikke elevenes læringsresultater, viser en evaluering.

Barnehagelærere som tar videreutdanning opplever lite interesse blant kolleger for ny kunnskap

Få gir uttrykk for at videreutdanningen har hatt konsekvenser for samarbeidet i barnehagen.

Sosial bakgrunn har mest å si for elevenes utdanningsvalg i videregående skole

Foredrenes utdanningsvalg har størst sammenheng med elevenes utdanningsvalg i flere europeiske land, viser ny forskningsrapport.

Sykepleiere klager på manglende oppgavefordeling - forsker mener de selv har sørget for at de er alene på sykehusene

Færre dropper ut av videregående enn før pandemien

Skoleforbiter mener det tilsvarende er for tidlig å si at hjemmekolen har vært positiv for elevene.

Lærernormen er evaluert: Dette finner forskerne om betydningen av flere lærere

Det har i snitt blitt færre elever per lærer. Men det er de store skolene i videregående strøk i byene som har fått mest igjen for lærernormen.

2.500 flere lærerårsverk på fire år

En evaluering av lærernormen viser at de fleste skolene oppfyller den, og at det har blitt 2.500 flere lærerårsverk i barne- og ungdomsskolene siden høsten 2018.

Studier av høyere utdanning

I 2022 har området for høyere utdanning aktivt jobbet med en rekke oppdrags- og bidragsprosjekter på temaer knyttet til studenter og kandidater, digital teknologi, desentraliserte og fleksible utdanningstilbud, samt styring og ledelse i høyere utdanning. Område har også gjennomgått strukturelle endringer i 2022, og nyansettelser har utvidet områdets metodiske og tematiske kompetanse.

Analyser av kandidater og arbeidsmarkedsutfall har vært et viktig forskningstema for området for høyere utdanning gjennom flere tiår. I 2022 deltok NIFU i «Eurograduate», en felles europeisk spørreundersøkelse til nyutdannede kandidater. Undersøkelsens formål var å samle informasjon om overgangen fra studier til arbeidsliv, og NIFU hadde ansvar for utsending av spørreskjema til kandidater fra norske læresteder. I 2022 ble datainnsamlingen for den andre og siste piloten startet i 17 land. Oppdraget har vært finansiert av Kunnskapsdepartementet. Det har også vært arbeidet med både Kandidatundersøkelsen og Arbeidsgiverundersøkelsen.

I 2022 startet også arbeidet med ny flerårig rammeavtale med Kunnskapsdepartementet, der området er involvert i flere prosjekter.

I en rekke pågående forskningsrådsprosjekter pågår nå analysearbeid:

MOBILITY skal avsluttes i 2023. Prosjektet har undersøkt forutsetninger for studentmobilitet inn og ut av Norge. Særlig vekt er lagt på å finne ut om praksis og effekter er i tråd med de politiske målsettingene for studentmobiliteten.

ReStructure-prosjektet undersøker i hvilken grad strukturreformen har ført norsk høyere utdanning

nærmere de intenderte målene. Forskerne analyserte data som ble samlet inn i 2020 og 2021. Fusjonenes konsekvenser for kandidatenes vurdering av deres utdanning var blant annet tema for et NIFU-arrangement på Arendalsuka.

Missing Middle-prosjektet er i sitt andre år. Prosjektet studerer overganger fra utdanningssystemet til arbeidslivet for lavt presterende elever som har fullført studieforberevende utdanningsprogram.

NIFU vant i tillegg et nytt forskningsrådsprosjekt i 2022 – *PULSE*. Prosjektet er et tverrfaglig samarbeid mellom NIFU, TØI, UiA, Fredrikstad kommune og Inspiria, og har to hovedformål: øke den fysiske aktiviteten blant ungdom gjennom *aktiv reise*, og undersøke hvilke rolle *aktiv reise* har for humør og skoleprestasjoner. For å stimulere til *aktiv reise* utvikles det to intervensjoner, en skolebasert og en spillbasert.

To viktige forskningsrådsprosjekter som ledes fra andre institusjoner, kom i slutfasen i 2022. NIFU har vært partner i prosjektet *PERSIST* som har undersøkt frafall og gjennomføring i kortere profesjonsfag, ved å kombinere registerdata, longitudinelle spørreundersøkellesdata og kvalitative intervjuer. Prosjektet har vært et samarbeid mellom Senter for profesjonsstudier ved OsloMet og NIFU, med partnere fra Storbritannia og Danmark.



Forskningsleder Nicoline Frølich til 15.05.2022 (t.v.) og forskningsleder Mari Elken fra 15.05.2022 (t.h.)

Område for høyere utdanning studerer kvalitet og relevans i høyere utdanning, styring, ledelse og organisering av høyere utdanningsinstitusjoner, akademisk arbeidskraft, rekruttering og gjennomføring av høyere utdanning (studenter og kandidater), kompetansebehov, samarbeid med arbeidslivet og hvordan kompetansen utnyttes etter avsluttet studium.

NIFU har deltatt i prosjektet «Gender, citizenship and academic power – GAP». Prosjektet har vært et samarbeid mellom Handelshøyskolen ved OsloMet og NIFU, og har undersøkt forholdet mellom internasjonalisering og kjønnsbalanse i forskning og høyere utdanning.

Etter covid-19-pandemien har digitalisering i høyere utdanning fått mye mer oppmerksomhet. I «DIGI-TEK-HU»-prosjektet finansiert av HK-dir undersøker NIFU hvordan studenters læring støttes gjennom pedagogisk bruk av digitale teknologier. Prosjektet inkluderer en forenklet kunnskapsoppsummering, en landsdekkende spørreundersøkelse til studenter, samt casestudier av enkeltemner ved tre læresteder. Prosjektet bygger på en tidligere kunnskapsoppsummering om pedagogisk bruk av digital teknologi som ble avsluttet i 2022.

Forskerne på området har også evaluert hvorvidt tilskuddsordningen for fleksible utdanningstilbud har fungert etter hensikten. Ordningen omfatter nesten 200 millioner kroner årlig. Evalueringen finner at ordningen ser ut til å bidra til livslang læring, men peker også på flere viktige elementer i videre utvikling av ordningen.

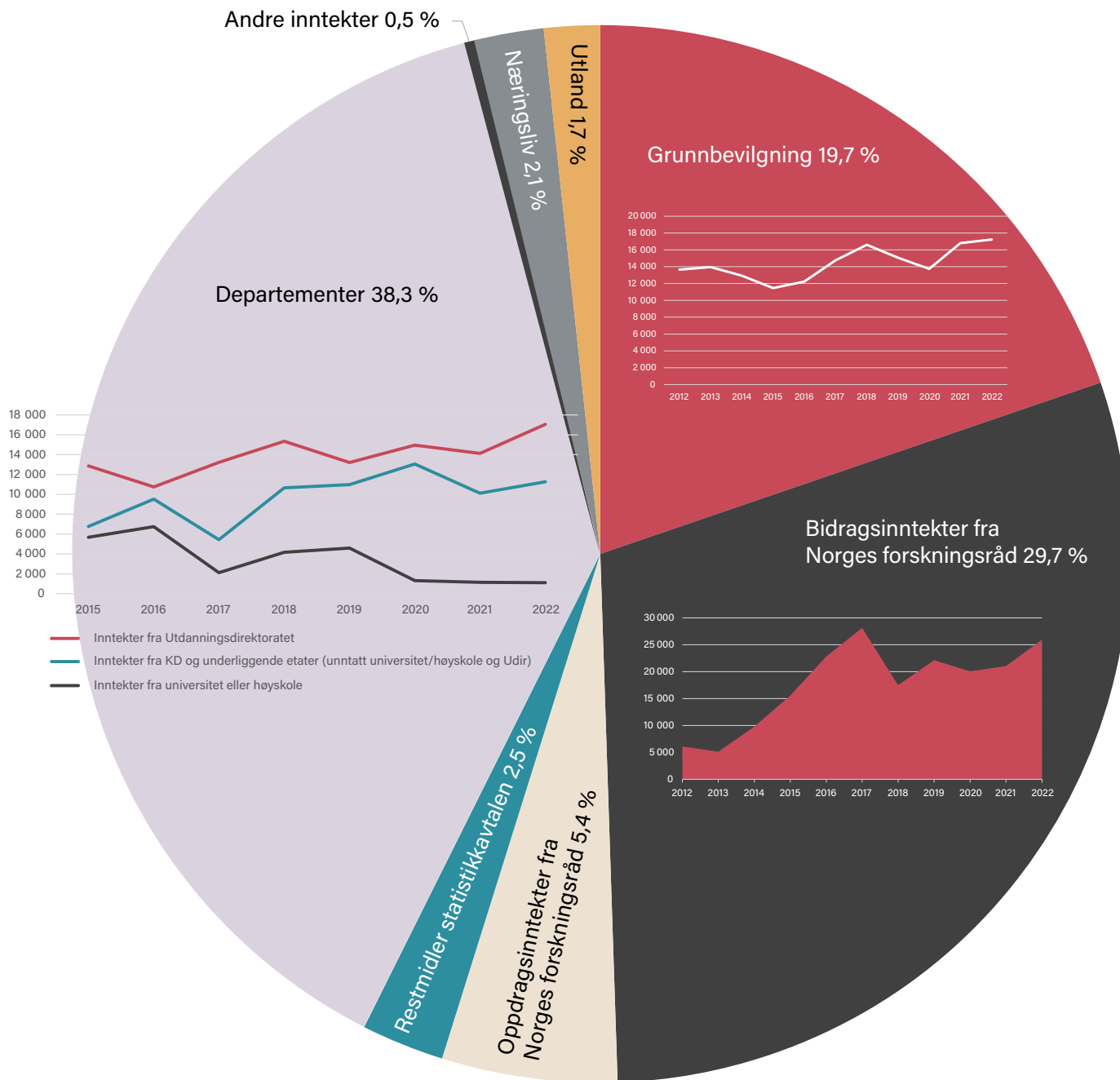
Områdets oppdragsportefølje har vært variert og faglig spennende, og spiller NIFUs metodiske og tematiske bredde. Undersøkelsene innebærer både bruk av spørreundersøkelser, registerdata fra ulike kilder, kvalitative dokumentanalyser og intervjuer, samt kunnskapsoppsummeringer som en metodisk tilnærming. Forskerne har publisert funn både i form av vitenskapelige artikler/kapitler og policy briefs. I tillegg til det har det vært betydelig mengde formidling i videoformat.

Nicoline Frølich og Mari Elken



Inntektskilder 2022

Figuren under viser hvordan instituttets inntektskilder fordeler seg i 2022, prosentvis av totalinntekten. Inntekter fra Forskningsrådet, inkludert grunnbevilgningen, utgjør totalt 57,5 prosent av inntektene, mot 62 prosent året før.



Administrasjon og kommunikasjon

Totalt 11 personer var engasjert i NIFUs administrasjon i 2022. Disse utgjorde til sammen 9,9 årsverk. Administrasjonsavdelingen ble ledet av administrasjonssjef Claes Lampi. Administrasjonen leverer interntjenester til NIFUs ansatte og gjester. Det innebærer blant annet oppgaver innen personal, økonomi, kommunikasjon, bibliotek og IKT. I tillegg har administrasjonen ansvar for HMS og internkontroll, samt oppfølging av rutiner for håndtering av personopplysninger.

Lokaler og kantine

NIFU holder til i leide lokaler i Økernveien 9 på Tøyen i Oslo. Instituttet disponerer fire etasjer med cellekontorer, møterom, kantine, åpne kontorlandskap og takterrasse. Bygget deles med Sporveien, og NIFU kjøper enkelte resepsjonstjenester av dem, blant annet henting av post og produksjon av nøkkelkort.

I øverste etasje har NIFU egen kantine. Etter drøyt to år uten kantinedrift på grunn av koronapandemien, ansatte NIFU en kantinstyrer/kokk i juni 2022. Det serveres varm og kald lunsj daglig til dem som ønsker å delta i ordningen. Kantinen er subsidiert av NIFU, men ansatte kan delta i ordningen gjennom en månedlig egenbetaling som trekkes av lønnen.

Kantinen har plass til ca. 100 personer og er fast utstyrt med lydanlegg, skjerm og streamingutstyr. De fleste NIFU-seminarer i 2022 ble avholdt her.

IKT

NIFU har en intern IKT-ansatt med hovedansvar for webutvikling og oppfølging av IKT-leverandører.

IKT-infrastruktur ble frem til april 2022 driftet av Intility AS. NIFU har siden 2015 hatt en hybrid IT-driftsløsning med databehandling lokalt og i ulike skytjenester. Fra april 2022 gikk NIFU over til ren skybasert IT-drift. Databehandlingen foregår nå primært i Microsoft 365 på Microsofts datasentre i Norge. Data som krever spesielt høyt sikkerhetsnivå, lagres og behandles på servere hos Universitetet i Oslo (TSD - Tjenester for Sensitive Data). Overgangen til skydrift har gitt bedre arbeidsflyt, økt sikkerhet og reduserte kostnader. I tillegg har instituttet fått bedre kontroll over egne data, da man ikke i samme grad som tidligere er avhengig av en lokal IT-partner som tidligere.

For å avlaste intern IKT-ansvarlig, så har NIFU engasjert IT-selskapet Procano til å ivareta support.

Procano er også rådgivere i forbindelse med sikkerhetsoppsett av Microsoft 365.

Enkelte tjenester driftes fremdeles hos andre leverandører, blant annet økonomisystemet UBW Unit4 som driftes av TietoEvry.

Økonomi og personal

NIFU hadde i 2022 to økonomimedarbeidere og én personalrådgiver med ansvar for økonomistyring, lønn, regnskap og administrativ oppfølging av prosjektporteføljen. Lønns- og regnskapstjenester kjøpes av TietoEvry.

På personalsiden kjøpes enkelte rådgivningstjenester fra Simployer (tidligere Infotjenester), blant annet personal- og lederhåndbok. I tillegg har NIFU inngått avtale med Jobbnorge.no som leverer webbasert rekrutteringsverktøy.

Internkontroll

NIFU har et velfungerende internkontrollsystem. Rutinene er tilgjengelige for alle ansatte på intranett, og forankret i NIFUs HMS-arbeid. Målet er at arbeidsmiljøet til enhver tid skal være fullt forsvarlig med hensyn til helse, indre og ytre miljø og sikkerhet, og virksomheten skal til enhver tid etterleve gjeldende lover og regelverk.

En viktig del av NIFUs internkontroll er etterlevelse av personopplysningsloven. Instituttet behandler personopplysninger i de fleste forskningsprosjekter. Det legges derfor stor vekt på at innhenting, oppbevaring og sletting av personopplysninger behandles korrekt.

For å kvalitetssikre behandling av personopplysninger i forskning har NIFU inngått avtale med Sikt (tidligere NSD personverntjenester). Alle forskningsprosjekter meldes til Sikt, som vurderer behandlingen opp mot relevant lovverk.

Miljøfyrtårn

NIFU er sertifisert Miljøfyrtårn. Dette innebærer at instituttet må dokumentere og forbedre miljøprestasjoner innen arbeidsmiljø, avfallshåndtering, energi, innkjøp og transport. Miljøfyrtårnsertifisering er anerkjent av myndighetene ved offentlige innkjøp, og godkjent som miljødokumentasjon i anbudskonkurranser. I 2022 kan vi nevne følgende tiltak:

Innkjøp

NIFU kartlegger kontinuerlig miljøstatus på innkjøpte varer. Nye varer og tjenester skal normalt være miljømerket. Forbruksartikler kjøpes fra et fåtall leverandører, og det etterstrebtes å gjøre få og større innkjøp for å redusere transportbehovet fra leverandører. Det føres statistikk over leverandører som har miljøsertifisering.

Energi

Fjernvarme og oppvarming går gjennom huseier og belastes gjennom en andel av eiendommens felleskostnader. Dette utgjorde 446 294 kWh i 2022, eller 163 kWh pr. m², noe som plasserer lokalene i energiklasse B. I tillegg kommer internt strømforbruk til belysning, PC-er, kjøkkenmaskiner etc. Dette utgjorde 90 893 kWh i 2022, mot 57 149 kWh i 2021, en oppgang på om lag 59 prosent. Hovedårsaken til økningen var et unormalt lavt energiforbruk under koronapandemien i 2021.

Transport

NIFUs ansatte reiser primært kollektivt til og fra jobb. Instituttet har kun tre parkeringsplasser til disposisjon, som kan bookes av ansatte ved behov. Ut over transport til og fra kontoret, er det normalt utstrakt reisevirksomhet i forbindelse med jobb. I 2022 økte reisevirksomheten betraktelig fra året før. Dette førte også til et høyere CO₂-fotavtrykk for hele året. Totalt ble det registrert 2 090 kjørte kilometer, mot 210 i 2021. Videre ble det registrert 170 flyreiser, mot 48 i 2021. Samlet sett utgjorde NIFUs transport om lag 36 prosent av instituttets CO₂-avtrykk, eller 26 tonn CO₂.

Avfall

Alt avfall som NIFU produserer, sorteres og veies før det kastes. Total avfallsmengde i 2022 utgjorde 5 304 kg, mot 4 196 kg året før, en økning på 26 prosent. Per

årsverk utgjør det 83 kg, mot 61 kg året før. Sorteringsgraden endte på om lag 85 prosent. Hovedårsaken til økt avfallsmengde i 2022 er at medarbeiderne i stor grad er tilbake på kontoret etter mye hjemmekontor i 2021.

Samlet klimaregnskap

Ser vi på det samlede klimaregnskapet for 2022, dvs. NIFUs CO₂-fotavtrykk, står oppvarming av lokaler for ca. 63 prosent, mens transport står for ca. 36 prosent. Den siste prosenten er primært utslipp fra avfall.

Instituttseminar

Torsdag 29. september 2022 dro et samlet institutt på et todagers seminar til Hurdalsjøen hotell. På programmet var det satt opp tre tema til diskusjon: *Nye områder - nye muligheter, vitenskapelig kvalitet vs oppdragsforskning og hvordan gjøre NIFU til en enda bedre arbeidsplass.* I tillegg ble det arrangert en humoristisk femkamp etterfulgt av en bedre middag.



Åpning av instituttseminar ved Vibeke Opheim. Foto: NIFU



Femkamp på instituttseminar. Foto: NIFU

Kommunikasjonsvirksomhet

NIFUs kommunikasjonsaktiviteter spenner over et bredt spekter. Mye av formidlingen skjer via NIFUs nettsider, nyhetsbrev og sosiale medier samt seminarer og webinarer, med mål om synlighet i både lokal og riksdekkende presse. Instituttets siste satsing er film, og har siden 2020 hatt en videoprodusent. NIFU avholder frokost- og ettermiddagsseminarer der aktuelle temaer belyses av akademikere, representanter for interessegrupper, politikere og aktører i næringsliv. Det arrangeres også workshops og større konferanser i tilknytning til instituttets forskningsområder. Enkelte av seminarene i 2022 var i form av webinar, mens andre var hybride eller fysiske.

Årets første NIFU-event var et webinar som presenterte resultater fra en videreføring av prosjektet «Et lag rundt eleven: Økt helsesykepleierressurs i systemrettet og strukturert samarbeid med skolen». Her deltok Arnfinn Helleve (FHI), Roger André Federici (NIFU) og Unni Vere Midthassel (UiS), Beate Lund Opgård (helsesykepleier i Alta kommune), Marie Elisabeth Kaldestad (rektor på Undarheim skule i Kvinnherad) og Annette Qvam (Utdanningsdirektoratet).

I samme måned, januar, arrangerte NIFU seminar med HK-dir («Pedagogisk bruk av digital teknologi»), Universitetet i Stavanger («Fremtidens ledelse og innovasjon») og Kif-komiteen («Hvordan står det til med kjønnsbalansen i instituttsektoren?»).

Våren bød på frokostseminarer med temaer om målrettede samfunnsoppdrag i Norge og utnyttelsen av høyere utdanning fra utlandet, samt to forskningspolitiske seminarer om hvordan nytt finansieringssystem vil påvirke forskningen, og om vi forsker på det vi trenger forskning på. I disse deltok representanter fra Institutt for samfunnsforskning, Norges forskningsråd, NOKUT, Abelia, Universitetet i Twente, Universitetet i Tromsø, Leiden University og Southampton University.

Seminarene blir som hovedregel strømmet og senere lagt i NIFUs YouTube-arkiv.

Årskonferansen 2022

NIFUs årskonferanse 2022 ble avholdt på Klimahuset på Tøyen fredag 10. juni. Temaet var klima og bærekraft i utdanning og forskning.

Innledningsvis ble Norges bidrag til klimaforskning diskutert av seniorforsker Bjørn Samset (CICERO),

forsker Gunnar Sivertsen (NIFU) og forskningsleder Espen Solberg (NIFU).

I neste del deltok økonomi i Civita Lars Peder Nordbakken, journalist i Morgenbladet Maria Reinertsen, bærekraftsdirektør i Aker Offshore Wind Ingrid Lomelde, og forsker ved NIFU Håkon Endresen Normann. Forskningsleder ved NIFU Espen Solberg var ordstyrer. Spørsmålet som ble tatt opp, var om virkemidlene i norsk forsknings- og innovasjonspolitik er godt nok innrettet til å løse utfordringene som følger fra klimaendringene.

«Styre eller bli styrt? Universitets- og høyskolesektorens bidrag til bærekraftig omstilling» var tema for del tre av programmet. Deltakere her var styreleder for Universitets- og høyskolerådet Sunniva Whittaker, rektor ved NMBU Curt Rice, forsker ved NIFU Fride Flobakk-Sitter og fungerende forskningsleder ved NIFU Mari Elken.

Den fjerde og siste delen omhandlet kritisk tenkning og bærekraft i skolen. Til diskusjonen kom førsteamanuensis ved Naturfagsenteret Eldri Scheie, førsteamanuensis Elin Sæther ved Institutt for lærerutdanning og skoleforskning, forsker ved NIFU Stephan Daus og forskningsleder ved NIFU Roger André Federici.

Arendalsuka

Forsknings- og sikkerhetspolitikk, nyutdannede ved fusjonerte læresteder, innovasjonspolitik og fremtidens høyere utdanning var temaene da NIFU deltok på Arendalsuka 2022. NIFU arrangerte to seminarer i egen regi på Flavours of India, og NIFU-forskere deltok som innledere på to andre eventer.



NIFU på Arendalsuka 2022. Debatter i restauranten New Flavours of India. Foto: NIFU

Er norsk sikkerhetspolitikk og forskningspolitikk på kollisjonskurs? var det ene temaet NIFU inviterte til. Her deltok forsker ved NIFU Gunnar Sivertsen, forskningsleder ved NIFU Espen Solberg, professor og prorektor ved UiO Mette Halskov Hansen, og seniorforsker ved NUPI Hans Jørgen Gåsemyr. Det påfølgende seminaret bar tittelen *Har utdanningene blitt bedre etter fusjonsprosesser i høyere utdanning?* NIFU presenterte funn fra nye analyser basert på data fra Kandidatundersøkelsen. Forsker ved NIFU Vegard Wiborg, forskningsleder ved NIFU Mari Elken, nestleder for NSO Simen Oftedal og prorektor for NTNU Marit Reitan deltok.

Av de eksterne seminarer NIFUs forskere deltok på, var det ene et samarbeidsprosjekt mellom Inven2, The Life Science Cluster, Sharelab, Oslo Cancer Cluster, Norway Health Tech og Aleap, om innovasjonspolitik og innovasjon i akademien. Her deltok forsker ved NIFU Siri Borlaug. Det andre omhandlet fremtidens høyere utdanning i Norge, og var i regi av KPMG, der blant andre forsker ved NIFU Noline Frølich holdt foredrag om fremtidens høyere utdanning i Norge.



Filming i NIFUs greenroom.

Filmproduksjon

NIFU har kommet godt i gang med bruk av film i formidlingsarbeidet. Oppdrag som er vunnet eller er avsluttet, har fått korte klipp som oppsummerer prosjektene, seminarer har blitt strømmet med god kvalitet, og det har blitt eksperimentert med vodcasts. Filmene blir delt på alle sosiale plattformer hvor NIFU er til stede: YouTube, LinkedIn, Twitter, Facebook.

Avholdte seminarer 2022

18.10.2022	NIFU-seminar: Hvorfor er det så få kvinnelige professorer?
18.08.2022	Arendalsuka 2022: Er norsk sikkerhetspolitikk og forskningspolitikk på kollisjonskurs?
18.08.2022	Arendalsuka 2022: Har utdanningene blitt bedre etter fusjonsprosesser i høyere utdanning?
10.06.2022	Årskonferansen 2022: Klima og bærekraft i forskning og utdanning
24.05.2022	Forskningspolitisk seminar: Forsker vi på det vi trenger forskning på? Eksempler fra helsefeltet
03.05.2022	Forskningspolitisk seminar: Hvordan vil nytt finansieringssystem påvirke forskningen?
26.04.2022	Frokostseminar: Høyere utdanning fra utlandet – en underutnyttet ressurs?
06.04.2022	Frokostseminar: Målrettede samfunnsoppdrag i Norge
20.01.2022	NIFU og Kif-komiteen: Hvordan står det til med kjønnsbalansen i instituttsektoren?
20.01.2022	NIFU og Universitetet i Stavanger: Fremtidens ledelse og innovasjon
19.01.2022	NIFU og HK-dir: Kvalitetstid: Pedagogisk bruk av digital teknologi
12.01.2022	NIFU-webinar: Et lag rundt eleven. Flerfaglig samarbeid i skolen – helsesykepleiers involvering og arbeid med læringsmiljø

NIFU i tradisjonelle, nye og sosiale medier

Mengden medieomtale er relativt stabil, men varierer noe fra år til år avhengig av instituttets aktivitet, forskningsfunnenes allmenne interesse og hva som opptar nyhetsbildet for øvrig. Av papiravisene var Aftenposten, Dagsavisen og Klassekampen de mediene som hyppigst omtalte NIFU i 2022. På nett ble NIFU mest omtalt av Khrono, På Høyden, Utdanning, Universitetsavisa og Aftenposten.

NIFUs tilstedeværelse på nett skjer gjennom instituttets webside, men også i sosiale medier som Facebook, LinkedIn og Twitter. I disse kanalene legger NIFU ut informasjon om nye forskningsrapporter, bokutgivelser, vitenskapelige artikler, medieopptredener, egenproduserte filmsnutter, invitasjoner til seminarer og webinarer, og andre aktiviteter relatert til virksomheten.

Videre har NIFU et YouTube-arkiv med opptak av instituttets seminarer, webinarer og konferanser, samt filmer om oppdrag NIFU har vunnet og hovedfunn fra publiseringsklare rapporter.

Slik presenteres forskningen på interaktive arenaer hvor den kan nå ut raskt og til mange, og hvor det er lagt til rette for diskusjoner og deling. NIFU har også et populært nyhetsbrev som sendes ut månedlig.

Interne råd og utvalg

For å ivareta arbeidsmiljø, styrke intern kommunikasjon og etterleve lover og regler har NIFU etablert ulike interne råd og utvalg. Noen er partssammensatte, mens andre oppnevnes av direktøren. Nedenfor presenteres arbeidet fra tre av disse, henholdsvis arbeidsmiljøutvalget, forskningsetisk utvalg og velferdskomiteen.

Arbeidsmiljøutvalget

Arbeidsmiljøutvalget (AMU) ved NIFU har seks medlemmer, tre fra arbeidstakerorganisasjonene og tre fra ledelsen. Arbeidstakersiden var i 2022 representert ved Rune Borgan Reiling (verneombud), Inger Henaug og Sabine Wollscheid. Arbeidsgiversiden var representert ved Hanne Kreutz, Michael Spjelkavik Mark og Claes Lampi.

AMU arbeider for et best mulig arbeidsmiljø ved NIFU. Utvalget deltar blant annet i planleggingen av verne- og miljøarbeidet ved instituttet. Som en del av vernearbeidet har NIFU også et AKAN-utvalg som skal forebygge og håndtere rus- og avhengighetsproblematikk. Verneombud i 2022 var Rune Borgan Reiling.

Hovedpunkter fra AMUs arbeid i 2022 var oppfølging av vernerunden, gjennomgang av HMS-sjekkliste og gjennomgang av HMS-handlingsplan. AMU vedtok også at årets julegave på kr 30 000 skulle gå til SOS-barnebyer.

Forskningsetisk utvalg

Forskningsetisk utvalg består av direktør, verneombud og to stedfortredende forskningsledere. Utvalget har som oppgave å utarbeide og vedlikeholde NIFUs interne forskningsetiske retningslinjer, samt sørge for internopplæring, fremme kunnskap og gode ordninger for å ivareta forskningsetikk ved NIFU. Utvalget avholder minst ett kurs i forskningsetikk i året.

Det interne forskningsetiske utvalget fungerer også som NIFUs interne redelighetsutvalg, og er førstelinje i behandling av enkeltsaker hvor det er mistanke om vitenskapelig uredelighet eller brudd på god vitenskapelig praksis.

Velferdskomite

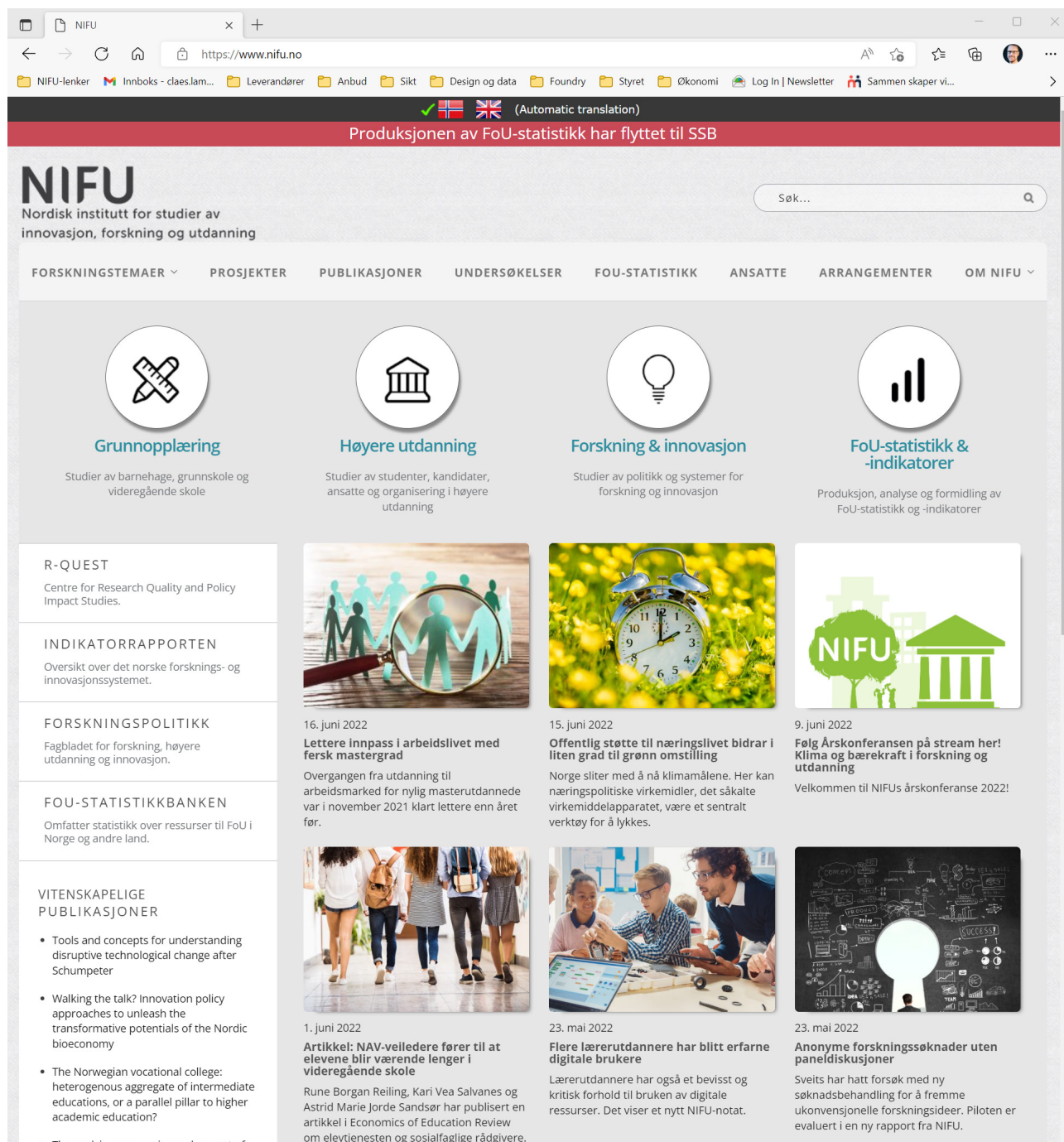
Velferdskomiteen planlegger, koordinerer og gjennomfører sosiale arrangementer ved NIFU. Normalt er det to faste arrangementer i året: Julebord og intern sommerfest i august. Det er opp til komiteen å få i stand andre arrangementer. Medlemmene innehar vervet i ett år av gangen.

I 2022 ble det arrangert både vårfest og sommerfest. Vårfesten gikk av stabelen torsdag 28. april, og sensommerfesten ble arrangert torsdag 1. september 2022. Sistnevnte foregikk på en nydelig og varm sommerdag med grilling på terrassen.

Julebordet ble arrangert fredag 2. desember. Det var det første julebordet etter koronapandemien – et vellykket arrangement der også mange tidligere ansatte var invitert.

NIFUs nettside

NIFUs nettside er instituttets ansikt utad. Her publiseres nyheter løpende, og det gis ut informasjon om alle NIFUs forskningsfelt. Nettsiden er levende og kontinuerlig under utvikling. Nedenfor vises et øyeblikksbilde av nettsiden en tilfeldig dag i 2022.



Forsiden på www.nifu.no den 24. juni 2022

Fagbladet Forskningspolitikk

Fagbladet Forskningspolitikk er et åpent og uavhengig organ for analyse av og debatt om forskning, høyere utdanning og innovasjon. Bladet skal bidra til å fremme en bred og kvalifisert debatt på policy-områdene forskning, innovasjon, læring og høyere utdanning. Forskningspolitikk utgis av NIFU, med støtte fra Norges forskningsråd. Forskningspolitikk er medlem av Fagpressen og redigeres i tråd med redaktørplakaten.

Den trykte utgaven av Forskningspolitikk kommer ut fire ganger i året. Abonnementet er gratis og kan bestilles ved henvendelse til fpol@nifu.no. Bladet sendes ut til omlag 5 000 mottagere.

Ansvarlig redaktør er Per M. Koch. Medredaktør for Sverige er Mats Benner fra Lunds universitet, og for Danmark Lise Degn fra Aarhus Universitet. Redaksjonssekretær er Inger Henaug i NIFU.



Forskningspolitikk
Fagbladet for forskning,
høyere utdanning og innovasjon

Ansatte og engasjerte i 2022

NIFU hadde totalt 92 ansatte pr. 31.12.2021. I løpet av året hadde 111 personer vært ansatt eller engasjert ved instituttet i stillinger av mer enn én måneds varighet. NIFU var organisert i fire forskningsområder og én administrasjonsavdeling. Direktør var Vibeke Opheim



Vibeke Opheim
direktør

Område for forskning og innovasjon 01.01.2022 – 09.11.2022

Område for forskning og innovasjon ble fra 10.11.2022 erstattet med to nye områder: *Studier av forskning og forskningspolitikk* og *Studier av kompetanse og omstilling*. Nedenfor vises ansatte som var med i både det gamle og de nye områdene. Espen Solberg var leder for det tidligere forskning og innovasjonsområdet. Fra 10.11.2022 var områdelederne Espen Solberg og Michael S. Mark.

Område for forskning og forskningspolitikk. Nytt område fra 10.11.2022



Espen Solberg,
forskningsleder



Siri Brorstad
Borlaug, forsker 2,
stedfortredende
forskningsleder



Liv Langfeldt,
forsker 1,
leder R-Quest



Per M. Koch,
redaktør Fagbladet
Forskningspolitikk



Dag W. Aksnes,
forsker 1



Henrik Karlstrøm,
forsker 2 (ansatt
01.01.2022)



Inge Ramberg,
forsker 2



Marco Capasso,
forsker 1 (sluttet
28.02.2022)



Fredrik Piro,
forsker 1



Kody Steffy,
post doc (sluttet
24.06.2022)



Gunnar Sivertsen,
forsker 1



Lone Wanderås Fossum,
forskningsassistent



Vera Schwach,
forsker 1



Christina Drange,
forskningsassistent
(ansatt 05.12.2022)



Silje Marie Svartefoss,
forskningsassistent
(bistilling forsker 3
fra 15.12.2022)

Område for kompetanse og omstilling. Nytt område fra 10.11.2022



Michael S. Mark
forskningsleder fra
10.11.2022



Lina Ingerborgrud,
forsker 2



Eric James Iversen,
forsker 1



Antje Klitkou, forsker
1



Mark Knell,
forsker 1



Pål Børing,
forsker 2



Håkon Endresen
Normann, forsker 2,
stedfortredende
forskningsleder



Dorothy Sutherland
Olsen, forsker 1



Lisa Scordato,
seniorrådgiver



Marit Klementsens,
forsker 2
(ansatt 05.12.2022)



Sabine Wollscheid,
forsker 2
(før 10.11.2022 på
GO-området)

Bistillinger forskning og innovasjon



Kaja Wendt,
seniorrådgiver



Sverker Sörlin,
forsker 1



Taran Thune,
forsker 1



Anders Hylmö,
forsker 2
(ansatt 01.08.2021)



Mats Benner,
forsker 1



Magnus Gulbrandsen,
forsker 1



Markus Bugge,
forsker 2



Riel Miller, (ansatt
01.08.2022)



Kristoffer Rørstad,
seniorrådgiver



Tore Vang Sandven,
forsker 2 (pensjon
fra 31.03.2022)



Bjørn Magne Olsen,
seniorrådgiver
(sluttet 28.02.2022)



Mona N. Østby,
seniorrådgiver
(sluttet 30.04.2022)



Hebe Gunnes,
seniorrådgiver
(sluttet 15.04.2022)

Område for høyere utdanning



Nicoline Frølich,
forskningsleder til
01.06.2022



Mari Elken,
fungerende
forskningsleder fra
15.05.2022



Elisabeth Hovdhaugen,
forsker 1



Siv-Elisabeth
Skjelbred, forsker 2,
midl. stedfortredende
forskningsleder



Helge Holtermann,
forsker 2
(sluttet 31.08.2022)



Lene Kirstine
Korseberg, forsker 2
(ansatt 18.01.2022)



Marte E. S. Ulvestad,
forsker 2



Stephan Daus,
forsker 2



Terje Næss,
fagkonsulent (pensjon
fra 31.07.2022)



Tea Dyred Pedersen,
stipendiat (sluttet
07.11.2022)



Thea Eide,
forskningsassistent



Ingvild Reymert,
forsker 2 (sluttet
31.10.2022)



Magnus Stubhaug,
forsker 3 (ansatt
01.09.2022)



Jannike Gottschalk
Ballo, forsker 3
(ansatt 01.11.2022)



Frida Flobakk-Sitter,
forsker 2 (ansatt
23.03.2022)



Tora Knutsen,
forsker 2 (ansatt
02.05.2022)



Andreas Fidjeland,
forsker 2 (ansatt
01.01.2022)



Vegard Sjurseike
Wiborg, forsker 2



Torstein de Besche,
forskningsassistent
(ansatt 17.10.2022)



Knutsen disputerte 30.09.2022 ved UiO med avhandlingen "Three essays in empirical labor and political economics".

Fidjeland disputerte 28.01.2022 ved UiS med avhandlingen "Essays on the Economics of Education: Policies for Academic Transitions".

Wiborg disputerte 15.03.2022 ved UiO med avhandlingen "Four Essays on Uncertainty and Decision Making".

Bistillinger høyere utdanning



Cathrine Tømte,
forsker 1 (sluttet
31.05.2022)



Bjørn Stensaker,
forsker 1



Agnete Vabø,
forsker 1 (sluttet
31.12.2022)



Jannecke Wiers-
Jenssen, forsker 1



Lars Lyby,
forsker 2 (sluttet
30.06.2022)

Område for grunnopplæring



Roger André Federici,
forskningsleder til
15.08.2022)



Cay Gjerustad,
fungerende
forskningsleder fra
15.08.2022)



Kari Vea Salvanes,
forsker 2,
stedfortedende
forskningsleder



Ann Cecilie
Bergene, forsker 1



Håkon Høst,
forsker 1



Berit Lødding,
forsker 1



Asgeir Skålholt,
forsker 3



Sabine Wollscheid,
forsker 2 (til FO-området
fra 10.11.2022)



Rune Borgan
Reiling, forsker 2



Ragnar Alne,
forsker 2



Cathrine Pedersen,
forsker 2



Frida Felicia
Vennerød-Diesen,
forsker 2



Otto Sevaldson
Lillebø, forsker 2



Karl Solbue Vika,
forsker 3



Marianne Takvam
Kindt, forsker 2



Brit Lynnebakke,
forsker 2



Ørjan Arnevig
Samuelsen,
forskningsassistent
(ansatt 01.08.2022)

Bistillinger grunnopplæring



Jørgen Smedsrud,
forsker 2 (bistilling
fra 15.11.2022)



Gunhild Tveit
Randen, forsker 1



Jens Grøgaard,
forsker 1



Fazilat Siddiq,
forsker 2 (sluttet
15.02.2022)



Astrid Marie Jorde
Sandsør, forsker 2

Administrasjon og økonomi



Claes Lampi,
administrasjonssjef



Inger Henaug,
rådgiver



Andreas
Hardhaug Olsen,
kommunikasjons-
rådgiver



Ingvar Jensen, IKT-
konsulent



Wenche Kildal,
konsulent



Hanne Kreutz,
personalrådgiver



Lisbeth Haugsvær,
økonomirådgiver
(sluttet 31.12.2022)



Tonje Kolbergsrud Moe,
økonomikonsulent



Ketil Jordan,
videojournalist
(sluttet 31.12.2022)



Joy Davidsen,
bibliotekar (ansatt
30.08.2022)



Mats Urban Hultin,
kokk (ansatt
01.06.2022)

Timelønnede og andre midlertidige engasjementer i 2021

Danielsen, Åsne	01.08.2021 – 31.01.2022 og 01.02.2022 – 31.03.2022
Hovdhaugen, Sunniva	01.10.2021 – 31.08.2022
Kallerud, Egil	01.01.2022 – 31.12.2022
Sweetman, Rachel	01.02.2022 – 31.10.2022
Wang, Tz-shiuan	15.10.2021 – 31.12.2022
Andersen, Martin Haaland	10.11.2022 – 01.04.2023
Butt, Sadia	01.04.2022 – 30.09.2023 og 15.11.2022 – 31.12.2023
Crow, William Walker Græsvik	22.04.2022 – 31.12.2022
Hamberg, Mads Oliver	01.01.2022 – 15.03.2022
Hestbek, Nielsen Andrea	22.04.2022 – 22.07.2022
Klee, Amy Rebecca	10.08.2022 – 10.02.2023
Salamat, Nina	10.11.2022 – 01.04.2023
Sandven, Tore Vang	01.09.2022 – 31.08.2023
Solberg, Cathrine	24.08.2022 – 31.12.2023

NIFUs fag- og forskningsbibliotek

NIFU har et av Nordens mest omfattende bibliotek for forskningspolitiske studier, og biblioteket dekker i tillegg instituttets fagområder innen innovasjon og utdanning. Biblioteket anskaffer litteratur og publikasjoner innenfor instituttets fagområder, med et spesielt fokus på forskningspolitikk.

Den fysiske biblioteksamlingen befinner seg i NIFUs lokaler, og samlingen består av bøker, tidsskrifter og aviser. I tillegg abonnerer biblioteket på en rekke elektroniske tidsskrifter og databaser. Besøkende og eksterne brukere som ikke ledsages av en NIFU-ansatt, kan besøke biblioteket etter avtale med bibliotekaren.

Biblioteket er, i likhet med andre norske fag- og forskningsbibliotek, tilknyttet BIBSYS-konsortiet hos Sikt og benytter biblioteksystemet Alma. Samlingen er tilgjengelig for interne og eksterne brukere i søketjenesten Oria og institusjonsarkivet Brage. Biblioteket tar også del i fjernlånsamarbeid og låner jevnlig inn og ut bøker og andre publikasjoner.

NIFU rapporterer all sin forskningspublisering til Cristin – Current Research Information System in Norway. Biblioteket yter forskningsstøtte i forbindelse med registrering og formidling av vitenskapelige publikasjoner, i samarbeid med administrasjonen.



Publisering og formidling i 2022

Nedenfor listes all publisering og formidling utført av NIFUs ansatte i 2022. Publikasjonslisten er hentet fra Cristin (Current research information system in Norway). De fleste publikasjonene er tilgjengelige i NIFUs institusjonsarkiv Brage, driftet av Sikt – Kunnskapssektorens tjenesteleverandør. Registreringen gjøres av den enkelte forsker direkte i Cristin.

Doktorgradsavhandlinger

Knutsen, T. K. (2022). *Three essays in empirical labor and political economics* [Doktorgradsavhandling, Universitetet i Oslo]. Oslo. <https://www.duo.uio.no/bitstream/handle/10852/97062/1/PhD-Knutsen-2022.pdf>

Wiborg, V. S. (2022). *Four Essays on Uncertainty and Decision Making* [Doktorgradsavhandling, Universitetet i Oslo]. Oslo.

Vitenskapelig artikler

Abramo, G., Aksnes, D. W., & D'angelo, C. A. (2022). Unveiling the distinctive traits of a nation's research performance: The case of Italy and Norway [Vitenskapelig artikkel]. *Quantitative Science Studies (QSS)*, 3(3), 732-754. https://doi.org/10.1162/qss_a_00198

Bonesrønning, H., Finseraas, H., Hardoy, I., Iversen, J. M. V., Nyhus, O. H., Opheim, V., Salvanes, K. V., Sandsør, A. M. J., & Schøne, P. (2022). Small-group instruction to improve student performance in mathematics in early grades: Results from a randomized field experiment [Vitenskapelig artikkel]. *Journal of Public Economics*, 216, 8. <https://doi.org/10.1016/j.jpubeco.2022.104765>

Borlaug, S. B., Tellmann, S. M., & Vabø, A. (2022). Nested identities and identification in higher education institutions—the role of organizational and academic identities [Vitenskapelig artikkel]. *Higher Education*. <https://doi.org/10.1007/s10734-022-00837-5>

Børing, P., & Mark, M. S. (2022). Public R&D support to enterprises in four R&D sectors: the mix of types of aid and policy agencies [Vitenskapelig artikkel]. *International Review of Applied Economics*. <http://hdl.handle.net/10852/94896>

Børing, P., & Mark, M. S. (2022). Public R&D support to enterprises in four R&D sectors: the mix of types of aid and policy agencies [Vitenskapelig artikkel]. *International Review of Applied Economics*, 0. <https://doi.org/10.1080/02692171.2022.2138835>

Capasso, M., & Feldman, J. M. (2022). Climate Change, Discursive Power and the State: Regimes of Truth, Legitimacy and Accumulation [Vitenskapelig artikkel]. *Sustainability*. <http://mdpi.com/journal/sustainability>

Capasso, M., & Rybalka, M. (2022). Innovation Pattern Heterogeneity: Data-Driven Retrieval of Firms' Approaches to Innovation [Vitenskapelig artikkel]. *Businesses*, 2(1), 54-81. <https://doi.org/10.3390/businesses2010004>

Cappelen, A. W., Moene, K. O., Skjelbred, S.-E., & Tungodden, B. (2022). The merit primacy effect [Vitenskapelig artikkel]. *Economic Journal*. <https://hdl.handle.net/11250/3023519>

Davidsen, J. G. (2022). Følelser og fantasier eller fakta og rasjonell argumentasjon? Omskjæringsdebatten i Tidsskrift for Den norske legeförening [Vitenskapelig artikkel]. *DIN - Tidsskrift for religion og kultur*(2), 7-33. <http://ojs.novus.no/index.php/DIN>

Elken, M., Hovdhaugen, E., & Wiers-Jenssen, J. (2022). Policy framing of international student mobility in the Nordic countries [Vitenskapelig artikkel]. *Policy Reviews in Higher Education*, 1-27. <https://doi.org/10.180/23322969.2022.2105255>

Elken, M., & Stensaker, B. (2022). Bounded innovation or agency drift? Developments in European higher education quality assurance [Vitenskapelig artikkel]. *Assessment & Evaluation in Higher Education*. <https://doi.org/10.1080/02602938.2022.2078476>

Green, C., Nyhus, O. H., & Salvanes, K. V. (2022). How does testing young children influence educational attainment and well-being? [Vitenskapelig artikkel]. *Working Paper Series at Department of Economics, NTNU*, 32. <https://hdl.handle.net/11250/3017101>

Hammer Smedsrud, J., Nordahl-Hansen, A., & Idsøe, E. M. C. (2022). Mathematically Gifted Students' Experience With Their Teachers' Mathematical Competence and Boredom in School: A Qualitative Interview Study [Vitenskapelig artikkel]. *Frontiers in Psychology*, 13, 11. <https://doi.org/10.3389/fpsyg.2022.876350>

Hermstad, I. H., Hammer Smedsrud, J., & Hybertsen, I. D. (2022). Forståelser av de sårbare elevene under koronapandemien: Fra inkluderende praksis i klasserom til mulighetsrom? [Vitenskapelig artikkel]. *Nordisk tidsskrift for pedagogikk og kritikk*, 8(3386), 204-218. <https://doi.org/10.23865/ntpk.v8.3386>

Hillesund, S. (2022). To fight or demonstrate? Micro foundations of inequality and conflict

- [Vitenskapelig artikkel]. *Conflict Management and Peace Science*, 39(2), 166-190. <https://doi.org/10.1177/07388942211017881>
- Hovdhaugen, E., & Aamodt, P. O. (2022). «Gjør din plikt – krev din rett» – Kvalitetsreformen i bakspeilet [Vitenskapelig artikkel]. *Norsk pedagogisk tidsskrift*, 106(5), 392-407. <https://doi.org/10.18261/npt.106.5.2>
- Høgheim, S., Jenssen, E. S., & Federici, R. A. (2022). Do lectures matter? Exploring students' situational interest in two learning arenas in teacher education [Vitenskapelig artikkel]. *Scandinavian Journal of Educational Research*. <https://doi.org/10.1080/00313831.2022.2115131>
- Kindt, M. T. (2022). How do Children of Immigrants Experience Parental Involvement in their Education? [Vitenskapelig artikkel]. *Nordic Journal of Migration Research*, 12(2), 190-205. <https://doi.org/10.33134/njmr.458>
- Klitkou, A., Fevolden, A. M., & Andersen, A. D. (2022). EU R&D Funding for Electricity Grid Technologies and the Energy Transition: Centralised versus Decentralised Transition Pathways [Vitenskapelig artikkel]. *Energies*, 15(3), 0. <https://doi.org/10.3390/en15030868>
- Kulczycki, E., Huang, Y., Zuccala, A. A., Engels, T. C. E., Ferrara, A., Guns, R., Pölönen, J., Sivertsen, G., Taşkın, Z., & Zhang, L. (2022). Uses of the Journal Impact Factor in national journal rankings in China and Europe [Vitenskapelig artikkel]. *Journal of the Association for Information Science and Technology*, 0. <https://doi.org/10.1002/asi.24706>
- Lekve, K., & Gunnes, H. (2022). Gender Balance in Norwegian Academia: Present State and Future Scenarios [Vitenskapelig artikkel]. *Frontiers in Education*, 7, 0. <https://doi.org/10.3389/educ.2022.809116>
- Lynnebakke, B., & Aasland, A. (2022). Striking roots: Place attachment of international migrants, internal migrants and local natives in three Norwegian rural municipalities [Vitenskapelig artikkel]. *Journal of Rural Studies*, 94, 488-498. <https://doi.org/10.1016/j.jrurstud.2022.07.021>
- Munthe, E., Bergene, A. C., ten Braak, D., Furenes, M. I., Gilje, T. M., Keles, S., Ruud, E., & Wollscheid, S. (2022). Systematisk kunnskapsoppsummering utdanningssektoren [Vitenskapelig artikkel]. *Norsk pedagogisk tidsskrift*, 106(2), 131-144. <https://doi.org/10.18261/npt.106.2.5>
- Nygaard, L. P., Aksnes, D. W., & Piro, F. N. (2022). Identifying gender disparities in research performance: the importance of comparing apples with apples [Vitenskapelig artikkel]. *Higher Education*, 1-16. <https://doi.org/10.1007/s10734-022-00820-0>
- Nygaard, L. P., Piro, F. N., & Aksnes, D. W. (2022). Gendering excellence through research productivity indicators [Vitenskapelig artikkel]. *Gender and Education*. <https://doi.org/10.1080/09540253.2022.2041186>
- Næss, T., & Wiers-Jenssen, J. (2022). Labour market mismatch among master's graduates in the humanities from 1995 to 2015 in Norway [Vitenskapelig artikkel]. *European Journal of Higher Education*. <https://doi.org/10.1080/21568235.2022.2105369>
- Pedersen, T. D. (2022). Mobility for teacher students or teacher students for mobility? Unravelling policy discourses on international student mobility in the context of teacher education [Vitenskapelig artikkel]. *European Educational Research Journal*. <https://doi.org/10.1177/14749041221097202>
- Reymert, I., Vabø, A., Borlaug, S. B., & Jungblut, J. P. W. (2022). Barriers to attracting the best researchers: perceptions of academics in economics and physics in three European countries [Vitenskapelig artikkel]. *Higher Education*, 1-21. <https://doi.org/10.1007/s10734-022-00967-w>
- Reymert, I. S., & Thune, T. M. (2022). Task complementarity in academic work: a study of the relationship between research, education and third mission tasks among university professors [Vitenskapelig artikkel]. *Journal of Technology Transfer*. <https://doi.org/10.1007/s10961-021-09916-8>
- Rousseau, R., Zhang, L., & Sivertsen, G. (2022). Using the weighted Lorenz curve to represent balance in collaborations: the BIC indicator [Vitenskapelig artikkel]. *Scientometrics*. <https://doi.org/10.1007/s11192-022-04533-0>
- Sadeghi, T., Wiers-Jenssen, J., & Thørrisen, M. M. (2022). International student mobility and labour market outcomes: the role of personality dimensions [Vitenskapelig artikkel]. *Research in Comparative and International Education*, 24. <https://doi.org/10.1177/17454999221126065>
- Salvanes, K. V., Reiling, R. B., & Sandsør, A. M. J. (2022). Do welfare counsellors help at-risk upper secondary school students? [Vitenskapelig artikkel]. *Economics of Education Review*, 89. <https://doi.org/10.1016/j.econedurev.2022.102271>
- Schwach, V. (2022). Vitenskapelig kvalitet og forskningspolitiske vendepunkter 1945–2020 [Vitenskapelig artikkel]. *Historisk Tidsskrift (Norge)*, 101(3), 197-212. <https://doi.org/10.18261/ht.101.3.3>
- Schwach, V., Karlstrøm, H., & Svartefoss, S. M. (2022). Økende vitenskapsproduksjon på engelsk i forvaltningen [Vitenskapelig artikkel]. *Stat og styring*(4), 52-55. <https://hdl.handle.net/11250/3026943>
- Seeber, M., Alon, I., Pina, D. G., Piro, F. N., & Seeber, M. (2022). Predictors of applying for and winning an ERC Proof-of-Concept grant: An automated machine learning model [Vitenskapelig artikkel]. *Technological Forecasting and Social Change*, 184, 16. <https://doi.org/10.1016/j.techfore.2022.122009>
- Shang, Y., Sivertsen, G., Cao, Z., & Zhang, L. (2022). Gender differences among first authors in research focused on

- the Sustainable Development Goal of Gender Equality [Vitenskapelig artikkel]. *Scientometrics*, 127(8), 4769-4796. <https://doi.org/10.1007/s11192-022-04430-6>
- Skjelbred, S.-E., & Daus, S. (2022). Satisfaction is insufficient: Insights from a randomized, controlled trial of a marketing simulation game [Vitenskapelig artikkel]. *Journal of Computer Assisted Learning*. <https://doi.org/10.1111/jcal.12703>
- Skjelbred, S.-E., & Nesje, K. (2022). Differences in transition to the labour market across STEM graduates [Vitenskapelig artikkel]. *Research in Comparative and International Education*, 0. <https://doi.org/10.1177/17454999221134399>
- Steffy, K., & Langfeldt, L. (2022). Research as discovery or delivery? Exploring the implications of cultural repertoires and career demands for junior economists' research practices [Vitenskapelig artikkel]. *Higher Education*. <https://doi.org/10.1007/s10734-022-00934-5>
- Sweetman, R., Hovdhaugen, E., & Thomas, L. (2022). The (dis)integration of nursing students. Multiple transitions, fragmented integration and implications for retention [Vitenskapelig artikkel]. *Tertiary Education and Management*, 0. <https://doi.org/10.1007/s11233-022-09106-7>
- Ulvestad, M. E. S., & Markussen, S. (2022). Born or bred? The role of nature and nurture for the intergenerational persistence in labour market outcomes [Vitenskapelig artikkel]. *Journal of Population Economics*. <https://doi.org/10.1007/s00148-021-00880-z>
- Ulvestad, M. E. S., & Wiers-Jenssen, J. (2022). Nyutdannede norske legers tilfredshet med utdanningen i Norge og i utlandet [Vitenskapelig artikkel]. *Michael*, 19, 14-31. <https://www.frisch.uio.no/publikasjoner/?pubid=1576>
- Van den Broeck, L., Blöndal, K. S., Elias, M., & Markussen, E. (2022). A search for the determinants of students' educational expectations for higher education in four European cities: The role of school SES composition and student engagement [Vitenskapelig artikkel]. *European Educational Research Journal*, 0. <https://doi.org/10.1177/14749041211062434>
- Wendt, K. K., Gunnes, H., & Aksnes, D. W. (2022). International migration of researchers and gender imbalance in academia—the case of Norway [Vitenskapelig artikkel]. *Scientometrics*, 0. <https://doi.org/10.1007/s11192-022-04365-y>
- Wiborg, V. S. (2022). Risk preferences and sibling sex composition [Vitenskapelig artikkel]. *Applied Economics Letters*, 0. <https://doi.org/10.1080/13504851.2022.2042464>
- Zhang, L., Shang, Y., Huang, Y., & Sivertsen, G. (2022). Gender differences among active reviewers: an investigation based on publons [Vitenskapelig artikkel]. *Scientometrics*, 127(1), 145-179. <https://doi.org/10.1007/s11192-021-04209-1>
- Zhang, L., Wei, Y., Huang, Y., & Sivertsen, G. (2022). Should open access lead to closed research? The trends towards paying to perform research [Vitenskapelig artikkel]. *Scientometrics*, 0. <https://doi.org/10.1007/s11192-022-04407-5>
- Zhang, L., Wei, Y., Sivertsen, G., & Huang, Y. (2022). The motivations and criteria behind China's list of questionable journals [Vitenskapelig artikkel]. *Learned Publishing*, 0. <https://doi.org/10.1002/leap.1456>

Vitenskapelig kapittel

- Aksnes, D. W., Piro, F. N., & Nygaard, L. P. (2022). Kjønn og vitenskapelig publisering – betydningen av kontekst. In *Kjønn og akademia: På vei mot BALANSE?* (pp. 93-107). Fagbokforlaget. <https://hdl.handle.net/11250/3036329>
- Egeland, C., & Vabø, A. (2022). Kjønnbalanse og samarbeid i globaliserte forskergrupper En studie av forskningspraksiser i klimaforskningen. In *Kjønn og akademia: På vei mot BALANSE?* Fagbokforlaget. <https://hdl.handle.net/11250/3036329>
- Elken, M., & Wollscheid, S. (2022). Undergraduate Research in Scandinavia. In *The Cambridge Handbook of Undergraduate Research*. Cambridge University Press. <https://hdl.handle.net/11250/3036325>
- Federici, R. A., & Skaalvik, E. M. (2022). Lærer-elev-relasjonen (2. utgave). In *Elevenes psykiske helse i skolen. Utdanning til å mestre egne liv*. (pp. 185-199). Gyldendal Akademisk. (true)
- Giménez Toledo, E., Jermen, N., & Sivertsen, G. (2022). Towards proper evaluation of book publishing in the social sciences. In *Handbook on Research Assessment in the Social Sciences* (pp. 295-314). Edward Elgar Publishing.
- Hovdhaugen, E. (2022). Dropout in Higher Education - Lessons from Norway. In *Frafald fra de videregående utdannelse. Forklaringer, mekanismer og løsninger* (pp. 225-240). Aalborg Universitetsforlag. <https://hdl.handle.net/11250/3030135>
- Knell, M. S., & Vannuccini, S. (2022). Tools and concepts for understanding disruptive technological change after Schumpeter. In *The Routledge Handbook of Smart Technologies: An Economic and Social Perspective* (pp. 77-101). Routledge. http://www2.wiwi.uni-jena.de/Papers/jerp2022/wp_2022_005.pdf
- Langfeldt, L. (2022). The Decision-Making Constraints and Processes of Grant Peer Review, and Their Effects on the Review Outcome. In *Peer review in an Era of Evaluation. Understanding the Practice of Gatekeeping in Academia* (pp. 297-326). Palgrave Macmillan. http://www2.wiwi.uni-jena.de/Papers/jerp2022/wp_2022_005.pdf
- Michelsen, S., & Høst, H. (2022). Governing monitoring in a hybrid VET system. New governance structures and monitoring practices in Norway. In *Governance Revisited. Challenges and opportunities for Vocational education and training* (Vol. 20, pp. 27-52). Peter Lang

Publishing Group.

- Olsen, D. S. (2022). Ways of Learning: Suggestions for an Uncertain Future. In *People Management - Highlighting Futures* (pp. 17). IntechOpen. <https://hdl.handle.net/11250/3050402>
- Reiling, R. B., & Frølich, N. (2022). Climbing the ladder: equal chances for women and men? In *Research Handbook on Academic Careers and Managing Academics* (pp. 175-189). Edward Elgar Publishing. <https://hdl.handle.net/11250/3031425>
- Sivertsen, G. (2022). Publishing in the social sciences and its representation in research evaluation and funding systems. In *Handbook on Research Assessment in the Social Sciences* (pp. 238-261). Edward Elgar Publishing.
- Sivertsen, G. (2022). The use of bibliometrics in assessments of social scientists. In *Handbook on Research Assessment in the Social Sciences* (pp. 231-237). Edward Elgar Publishing.
- Skjelbred, S.-E. (2022). The Role of Letters in Graduate Surveys in the Digital Era. In *Survey-Methoden in der Hochschulforschung* (pp. 15-45). Springer Nature.
- Zhang, L., Sun, M., Huang, Y., & Sivertsen, G. (2022). Assessment of the social sciences in China. In *Handbook on Research Assessment in the Social Sciences* (pp. 451-471). Edward Elgar Publishing.
- Aamodt, P. O. (2022). An Equality Paradox? The Northern European Case. In *Equity Policies in Global Higher Education: Reducing Inequality and Increasing Participation and Attainment* (pp. 195-220). Palgrave Macmillan. <https://hdl.handle.net/11250/3028920>

Vitenskapelig oversiktsartikkel

- Klitkou, A., Bolwig, S., Huber, A., Ingeborgrud, L., Pluciński, P., Rohrer, H., Scharinger, D., Thieme, M., & Žuk, P. (2022). The interconnected dynamics of social practices and their implications for transformative change: A review [Vitenskapelig oversiktsartikkel/review]. *Sustainable Production and Consumption*, 31, 603-614. <https://doi.org/10.1016/j.spc.2022.03.027>

NIFU-rapporter

- Bergene, A. C., Lødding, B., Vika, K. S., & Samuelsen, Ø. A. (2022). *Deltakerundersøkelsen for barnehage- og skoleledere 2022: Resultater fra en spørreundersøkelse til deltakerne i den modulbaserte videreutdanningen for ledere i 2021-2022* [Rapport]. <https://hdl.handle.net/11250/3033973>
- Bergene, A. C., Samuelsen, Ø. A., Stubhaug, M. E., Vika, K. S., & Wiborg, V. S. (2022). *Spørsmål til Skole-Norge: Analyser og resultater fra Utdanningsdirektoratets spørreundersøkelse til skoler og skoleeiere høsten 2022* [Rapport]. <https://hdl.handle.net/11250/3044433>
- Bergene, A. C., & Vika, K. S. (2022). *Spørsmål til Skole-Norge: Analyser og resultater fra Utdanningsdirektoratets spørreundersøkelse i forbindelse med evalueringen av fagfornyelsen* [Rapport]. <https://hdl.handle.net/11250/3044565>
- Bergene, A. C., Vika, K. S., Lynnebakke, B., Ramberg, I., & Wollscheid, S. (2022). *Spørsmål til Skole-Norge: Analyser og resultater fra Utdanningsdirektoratets spørreundersøkelse til skoler og skoleeiere våren 2022* [Rapport]. <https://hdl.handle.net/11250/3001772>
- Bergene, A. C., Vika, K. S., & Samuelsen, Ø. A. (2022). *Deltakerundersøkelsen for barnehagelærere 2022: Resultater fra spørreundersøkelser til deltakere på videreutdanningstilbud* [Rapport]. <https://hdl.handle.net/11250/3032021>
- Borlaug, S. B., Korseberg, L. K., Gulbrandsen, M., Thune, T. M., & Svartefoss, S. M. (2022). *Organisering av teknologioverføring ved norske forskningsinstitusjoner: Mulige modeller* [Rapport]. <https://hdl.handle.net/11250/2975758>
- Flobakk-Sitter, F., & Fossum, L. W. (2022). *Bruken av læringsutbyttebeskrivelser: En kunnskapsoppsummering* [Rapport]. <https://hdl.handle.net/11250/3037810>
- Fossum, L. W., Bergene, A. C., & Hovdhaugen, E. (2022). *Innhold og krav i samarbeidsavtalene mellom utdanning og praksis innen sykepleie* [Rapport]. <https://hdl.handle.net/11250/3020068>
- Gjerustad, C., Bergene, A. C., & Vika, K. S. (2022). *Deltakerundersøkelsen for den nasjonale rektorutdanningen 2021: Resultater fra en spørreundersøkelse til deltakere på rektorutdanningen* [Rapport]. <https://hdl.handle.net/11250/2989893>
- Hammer Smedsrud, J., Vennerød-Diesen, F. F., & Wendelborg, C. (2022). *Tilskuddsordning for kompetanseutvikling: Sammenstilling og rapportering* [Rapport]. <https://hdl.handle.net/11250/3039068>
- Holtermann, H., Korseberg, L., Eide, T., & Elken, M. (2022). *Evaluering av matriseorganiseringen ved Det helsevitenskapelige fakultet ved Universitetet i Stavanger* [Rapport]. <https://hdl.handle.net/11250/3015292>
- Hovdhaugen, E., Flobakk-Sitter, F., Wollscheid, S., Fossum, L. W., & Korseberg, L. (2022). *Kartlegging av nordisk forskning på eksamen* [Rapport]. <https://hdl.handle.net/11250/3028976>
- Høst, H., & Hammer Smedsrud, J. (2022). *Vg3 fagopplæring i skole – av akseptabel kvalitet? Evaluering av tiltak rettet mot videregående opplæring i Utdanningsløftet 2020* [Rapport]. <https://hdl.handle.net/11250/3013072>
- Høst, H., Lillebø, O. S., Skålholt, A., & Vika, K. S. (2022). *Evaluering av Utdanningsløftet 2020 : Tiltakene rettet mot videregående opplæring* [Rapport]. <https://hdl.handle.net/11250/2979769>
- Knutsen, T. K., Vika, K. S., Gjerustad, C., & Samuelsen, Ø. A. (2022). *Deltakerundersøkelsen for lærere 2022: Resultater fra spørreundersøkelser til deltakere på videreutdanningstilbud* [Rapport]. <https://hdl.handle.net/11250/3031290>

- Korseberg, L., Wiborg, V. S., Eide, T., Olsen, D. S., & Holtermann, H. (2022). *Utdanning uavhengig av bosted og livssituasjon? Sluttrapport for evaluering av tilskuddsordninger for fleksible utdanningstilbud* [Rapport]. <https://hdl.handle.net/11250/3038477>
- Korseberg, L. K., Svartefoss, S. M., Bergene, A. C., & Hovdhaugen, E. (2022). *Pedagogisk bruk av digital teknologi i høyere utdanning* [Rapport]. <https://hdl.handle.net/11250/2838067>
- Korseberg, L. K., Wiers-Jenssen, J., Eide, T., Østby, M. N., & Holtermann, H. (2022). *Godkjenning til gagn? Undersøkelse av NOKUTs generelle godkjenningsordning for utenlandsk høyere utdanning* [Rapport]. <https://hdl.handle.net/11250/2992579>
- Langfeldt, L., Ingeborgrud, L., Reymert, I., Svartefoss, S. M., & Borlaug, S. B. (2022). *Evaluation of the Spark pilot: Identifying novel and unconventional research by doubleblinded peer review* [Rapport]. <https://hdl.handle.net/11250/2995910>
- Lødding, B., Kindt, M. T., Randen, G. T., Lynnebakke, B., Vennerød-Diesen, F. F., Vika, K. S., & Grøgaard, J. B. (2022). *Norskinnlæring, faglig utvikling og nye venner – er det mulig på samme tid? Delrapport fra prosjektet Forskning på opplæringstilbud til nyankomne elever* [Rapport]. <https://hdl.handle.net/11250/3043817>
- Normann, H. E., Scordato, L., Solberg, E., Thune, T. M., & Koch, P. M. (2022). *Målrettede samfunnsoppdrag i Norge* [Rapport]. <https://hdl.handle.net/11250/2984749>
- Olsen, D. S. (2022). *Seniors and entrepreneurship: A review of earlier studies and discussion of networks linking seniors to start-ups* [Rapport]. <https://hdl.handle.net/11250/3013504>
- Pedersen, C., Reiling, R. B., Vennerød-Diesen, F. F., Alne, R., & Skålholt, A. (2022). *Evaluering av norm for lærertetthet: Sluttrapport* [Rapport]. <https://hdl.handle.net/11250/3029689>
- Pedersen, C., Vika, K. S., Gjerustad, C., & Samuelsen, Ø. A. (2022). *Deltakerundersøkelsen for yrkesfaglærere 2022: Resultater fra spørreundersøkelser til deltakere på videreutdanningstilbud* [Rapport]. <https://hdl.handle.net/11250/3031291>
- Rørstad, K., Børing, P., & Solberg, E. (2022). *NHOs kompetansebarometer 2021: En kartlegging av NHOs medlemsbedrifters kompetansebehov i 2021* [Rapport]. <https://hdl.handle.net/11250/2981565>
- Wiborg, V. S., Korseberg, L., & Holtermann, H. (2022). *Partnerskap for felles læring? Betydningen av tilskuddsordning for lokal kompetanseutvikling for lærerutdanningene ved Universitetet i Stavanger* [Rapport]. <https://hdl.handle.net/11250/3014359>
- Wollscheid, S., Alne, R., Bergene, A. C., Karlstrøm, H., & Fossum, L. W. (2022). *Effekter av rasisme og diskriminering på integrering i arbeidslivet: En kunnskapsoversikt* [Rapport]. <https://hdl.handle.net/11250/3026126>
- Wollscheid, S., Lynnebakke, B., Bergene, A. C., Karlstrøm, H., & Fossum, L. W. (2022). *Konsekvenser av rasisme og diskriminering for deltakelse i sivilsamfunnet: En kunnskapsoversikt* [Rapport]. <https://hdl.handle.net/11250/3044154>
- Wollscheid, S., Lynnebakke, B., Kindt, M. T., Karlstrøm, H., & Fossum, L. W. (2022). *Konsekvenser av rasisme og diskriminering for integrering innen utdanning: En kunnskapsoversikt* [Rapport]. <https://hdl.handle.net/11250/3036342>
- Aakernes, N., Andresen, S., Bergene, A. C., Dahlback, J., Høst, H., Johannesen, H. S., Skålholt, A., Tønder, A. H., & Vagle, I. (2022). *Evaluering av fagfornyelsen yrkesfag, delrapport 1: Bakgrunn, prosess og implementering på vg1* [Rapport]. <https://hdl.handle.net/11250/2990375>

Andre rapporter

- Bernstrøm, V. H., Fevang, E., Gautun, H., Ingelsrud, M. H., Lillebråten, A., & Lillebø, O. S. (2022). *Dokumentasjon av data fra undersøkelse om turnusordninger i kommunenes helse- og omsorgstjenester. Spørreundersøkelse sendt til ledere ved virksomheter i helse- og omsorgssektoren* [Rapport]. https://www.frisch.uio.no/publikasjoner/pdf/arbnot22_01.pdf
- Wendelborg, C., Gjerustad, C., Andrews, T. M., Caspersen, J., & Hammer Smedsrud, J. (2022). *Evaluering av Kompetanseløftet for spesialpedagogikk og inkluderende praksis : Delrapport 1* [Rapport]. <https://samforsk.no/publikasjoner/evaluering-av-kompetanseløftet-for-spesialpedagogikk-og-inkluderende-praksis-delrapport-1>

NIFU-arbeidsnotater

- Capasso, M., & Wollscheid, S. (2022). *Digital technologies for primary education in disadvantaged contexts: An explorative review* [Arbeidsnotat]. <https://hdl.handle.net/11250/2999747>
- Daus, S., Wang, T.-S., & Pedersen, C. (2022). *Tilgjengelighet av publiserte instrumenter for potensielle temaer i Elevundersøkelsen: Forstudie for Utdanningsdirektoratet* [Arbeidsnotat]. <https://hdl.handle.net/11250/3035399>
- Eide, T., Fidjeland, A. Ø., Holtermann, H., Wiborg, V. S., & Skjeltved, S.-E. (2022). *Dokumentasjon av data fra Kandidatundersøkelsen 2021: Spørreundersøkelse til personer som ble uteksaminert med mastergrad våren 2021* [Arbeidsnotat]. <https://hdl.handle.net/11250/2997396>
- Fidjeland, A. Ø., & Hovdhaugen, E. (2022). *Studenters motiver for valg av studiested* [Arbeidsnotat]. <https://hdl.handle.net/11250/3012909>
- Kallerud, E., & Sarpebakken, B. (2022). *Forskningspolitikken i forskningsbudsjettet: En dekomponering av statsbudsjettets bevilgninger til forskning og utviklingsarbeid i nye bevilgningskategorier* [Arbeidsnotat]. <https://hdl.handle.net/11250/3030568>

- Pedersen, C., & Vika, K. S. (2022). *Profesjonsfaglig digital kompetanse i grunnskolelærerutdanningene: Status og endringer over tid ved fem grunnskolelærerutdanninger i Norge (2019–2021)* [Arbeidsnotat]. <https://hdl.handle.net/11250/2997391>
- Piro, F. N., Aksnes, D. W., & Nygaard, L. P. (2022). *Kjønnsforskjeller i vitenskapelig publisering og publiseringspoeng: Analyser og simuleringer* [Arbeidsnotat]. <https://hdl.handle.net/11250/3026206>
- Schwach, V., Svartefoss, S. M., Karlstrøm, H., & Piro, F. N. (2022). *La oss snakke om F, U og innovasjon i forvaltningen: Forskning og utviklingsarbeid i statlige organer med annen hovedaktivitet* [Arbeidsnotat]. <https://hdl.handle.net/11250/3008988>
- Sivertsen, G. (2022). *Endringer i publiseringslandskapet og konsekvenser for publiseringsindikatoren: Rapport til Det nasjonale publiseringsutvalget* [Arbeidsnotat]. <https://hdl.handle.net/11250/3039012>
- Sivertsen, G. (2022). *Norway's scientific collaboration with China in a global context: An analysis based on articles in Web of Science* [Arbeidsnotat]. <https://hdl.handle.net/11250/2983834>
- ## NIFU-innsikt
- Flobakk-Sitter, F., & Elken, M. (2022). *Bærekraft og grønn omstilling i universitets- og høyskolesektoren* (NIFU-innsikt, Issue 6). NIFU. <https://hdl.handle.net/11250/3001510>
- Holtermann, H., Skjeltred, S.-E., Wiborg, V. S., & Fidjeland, A. Ø. (2022). *Lettere overgang til arbeidslivet med fersk mastergrad* (NIFU-innsikt, Issue 5). NIFU. <https://hdl.handle.net/11250/2997301>
- Huisman, J., Eide, T., Daenekindt, S., & Frølich, N. (2022). *The impact of the structural reform: what do academics think and do?* (NIFU-innsikt, Issue 1). NIFU. <https://hdl.handle.net/11250/2981134>
- Huisman, J., Eide, T., Soppe, K., & Frølich, N. (2022). *Organisational features of Norwegian higher education institutions: perceptions on organisational change* (NIFU-innsikt, Issue 2). NIFU. <https://hdl.handle.net/11250/2981135>
- Ingeborgrud, L., Koch, P. M., & Svartefoss, S. M. (2022). *Framtidslaboratorium om kunstig intelligens* (NIFU-innsikt, Issue 8). NIFU. <https://hdl.handle.net/11250/3010008>
- Mark, M. S., & Klitkou, A. (2022). *Virkemiddelapparatet, stiavhengighet og grønn omstilling* (NIFU-innsikt, Issue 7). NIFU. <https://hdl.handle.net/11250/2998540>
- Schwach, V., Svartefoss, S. M., & Karlstrøm, H. (2022). *FoU i statlige forvaltningsorganer* (NIFU-innsikt, Issue 11). NIFU. <https://hdl.handle.net/11250/3033861>
- Skålholt, A., Høst, H., Dahlback, J., & Tønder, A. H. (2022). *Evalueringen av fagfornyelsen yrkesfag, første syntese* (NIFU-innsikt, Issue 3). NIFU. <https://hdl.handle.net/11250/2990385>
- Svartefoss, S. M., & Borlaug, S. B. (2022). *Tverrfaglig forskning – en litteraturgjennomgang* (NIFU-innsikt, Issue 4). NIFU. <https://hdl.handle.net/11250/2992751>
- Wiborg, V. S., Fidjeland, A. Ø., Eide, T., Holtermann, H., Skjeltred, S.-E., & Frølich, N. (2022). *Konsekvenser av strukturreformen: Tilfredshet blant kandidatene* (NIFU-innsikt, Issue 9). <https://hdl.handle.net/11250/3011800>
- ## Faglig kapittel
- Aksnes, D. W., & Karlstrøm, H. (2022). Vitenskapelig publisering. In *Indikatorrapporten 2022: Det norske forsknings- og innovasjonssystemet - statistikk og indikatorer*. Norges forskningsråd.
- Avset, B. S., Bakos, B., Bergem, B. G., Capasso, M., Kommandantvold, P.-M., Møller, T.-E., Måøy, J., Piro, F. N., Rybalka, M., Røtnes, R., Sarpebakken, B., Senneseth, K., Tofteng, M., & Wiker, E. (2022). Bevilgninger og virkemidler. In *Indikatorrapporten 2022: Det norske forsknings- og innovasjonssystemet - statistikk og indikatorer*. Norges forskningsråd.
- Berrios, C., Iversen, E. J., & Mark, M. S. (2022). Immaterielle rettigheter. In *Indikatorrapporten 2022: Det norske forsknings- og innovasjonssystemet - statistikk og indikatorer*. Norges forskningsråd.
- ## Fagartikkel
- Benner, M., & Sörlin, S. (2022). Forskningsfrågorna politisereas allt mer i Sverige. *Forskningspolitikk*, 45(4), 28-29.
- Fidjeland, A. (2022, 10.10.2022). Overgang fra barnehage til skole. *FILIORUMs ressursbank*. <https://www.uis.no/nb/forskning/overgang-fra-barnehage-til-skole>
- Kallerud, E. (2022). Forskningsråds krisen: en ryddejobb fra tidligere til ny regjering. *Forskningspolitikk*, 45(2), 20-23.
- Kallerud, E. (2022). Kamouflerte bevilgningskutt og smertefull omstilling på etterskudd. *Forskningspolitikk*, 45(4), 20-22.
- Kallerud, E., Sarpebakken, B., & Solberg, E. (2022). Realnedgang i forskningsbevilgningene i 2023. *Forskningspolitikk*, 45(4), 18-19.
- Knell, M. S. (2022). Multiple crises threaten global value chains. *Forskningspolitikk*, 45(3), 28-29.
- Koch, P. M. (2022). Aristoteles, de store utfordringene og den norske modellen. *Forskningspolitikk*, 45(4), 34-35.
- Koch, P. M. (2022). En himmel full av stjerner. *Forskningspolitikk*, 45(4), 40-40.
- Koch, P. M. (2022). Forskningens rolle i skeiv historie: undertrykker eller frigjører? *Forskningspolitikk*, 45(2), 17-19.
- Koch, P. M. (2022). Har fremtiden noen fremtid i forsknings- og innovasjonspolitikken? *Forskningspolitikk*, 45(1), 12-13.
- Koch, P. M. (2022). Vil regjeringen gjøre om de regionale forskningsfondene til et rent distriktpolitisk

- virkemiddel? *Forskningsspolitikk*, 45(3), 24-25.
- Mark, M. S. (2022). Innovasjon under en økonomisk krise. *Forskningsspolitikk*, 45(4), 12-13.
- Normann, H. E. (2022). Hva innebærer en klimaomstilling i Norge? *Forskningsspolitikk*, 45(2), 34-35.
- Rybalka, M., & Mark, M. S. (2022). Innovation pattern heterogeneity and crisis resilience. *Artikler fra Statistisk sentralbyrå*.
- Schwach, V. (2022). Kontrakt og kontakt: forskning og samfunn 1945–2020. *Forskningsspolitikk*, 45(1), 38-39.
- Scordato, L. (2022). Samfunnets behov for å forstå det uforutsette har sjelden vært større. *Forskningsspolitikk*, 45(4), 32-33.
- Solberg, E. (2022). En dobling av FoU i næringslivet – kan det umulige være mulig? *Forskningsspolitikk*, 45(1), 8-9.
- Solberg, E. (2022). Tid for omprioritering i forskningsspolitikken. *Forskningsspolitikk*, 45(3), 34-35.
- Solberg, E. (2022). Vi må tenke nytt om norsk forskningssfinansiering. *Forskningsspolitikk*, 45(4), 23-25.
- Solberg, E. (2022). Økonomisaken i Forskningsrådet: ryddejobb eller ny orden? *Forskningsspolitikk*, 45(2), 24-25.
- Wendt, K. K. (2022). Første realnedgang i norsk FoU-aktivitet siden finanskrisen – men toppnotering i FoU-andel av BNP. *Forskningsspolitikk*, 45(1), 40-40.
- 2022-09-08 - 2022-09-10). *Reducing the Gender Gap in Early Learning: Evidence from a Field Experiment in Norwegian Preschools* [Konferanse]. EALE conference, Padova.
- Frølich, N., Elken, M., & Eide, T. (2022, 2022-11-23 - 2022-11-24). *Distance to leadership in academic organisations* [Konferanse]. Organizational Research Workshop, Bergen.
- Frølich, N., Elken, M., & Eide, T. (2022, 2022-07-07 - 2022-07-09). *Distance to leadership: unpacking different forms of distance in academic organisations* [Konferanse]. EGOS conference, Vienna.
- Hovdhaugen, E. (2022, 2022-06-01 - 2022-06-03). *The quest for best quality education? Choosing a specific institution when studying abroad* [Konferanse]. NERA 2022, Reykjavik.
- Hovdhaugen, E., & Skålholt, A. (2022, 2022-09-15 - 2022-09-16). *Supplementary programme for general university admissions certification – an emergency solution for failed vocational students or a successful reorientation?* [Konferanse]. ESA RN10-meeting Lausanne 2022, Lausanne.
- Hovdhaugen, E., Sweetman, R., & Thomas, L. (2022, 2022-07-04 - 2022-07-06). *Re-theorising retention in nursing programmes: the strengths and limitations of Tinto's model for professional degrees Symposium, three paper presentations* [Konferanse]. Higher Education Close Up 10, HECU, Lancaster.
- Hovdhaugen, E., & Tveit, S. (2022, 2022-11-09 - 2022-11-12). *Policy problems and paradoxes unveiled by the pandemic: Secondary grading and higher education admission in Norway* [Konferanse]. Association for Educational Assessment – Europe, Dublin.
- Huisman, J., Soppe, K., Eide, T., & Frølich, N. (2022, 2022-09-04 - 2022-09-07). *The impact of reforms in higher education* [Konferanse]. EAIR Annual Forum, Malta.
- Hundebo, P. O., & Hovdhaugen, E. (2022, 2022-09-15 - 2022-09-16). *Survival of the fittest? Persistence of ethnic minority students in prestigious and less prestigious health-related study programmes in higher education* [Konferanse]. ESA RN10-meeting Lausanne 2022, Lausanne.
- Hylmö, A., Steffy, K., Langfeldt, L., & Thomas, D. A. (2022, 2022-09-21 - 2022-09-22). *The 'Quality Landscape' of Economics: Beyond the Top Five* [Workshop]. Workshop 'Unsettling Research Quality', Oslo.
- Iversen, E. J. (2022, 2022-10-28 - 2022-10-29). *The impact of economic downturns and other shocks on innovation: using trademarking patterns as a real-time indicator* [Arrangement]. Asia Pacific Innovation Conference (APIC) 2022, Incheon, Sør Korea.
- Kindt, M. T., & Skålholt, A. (2022, 2022-09-14 - 2022-09-16). *Children of Immigrants school-to-work trajectories: A polarized pattern?* [Arrangement]. European Sociological Association Conference, Lausanne.
- Klitkou, A., & Ingeborgrud, L. (2022, 2022-05-19 - 2022-

- 05-19). *The role of intermediary organisations in the sustainable transition of the Norwegian construction sector towards the broader deployment of wooden construction materials: Invited lecture at the Faculty of Sociology Adam Mickiewicz University, Poznań* [Gjesteforelesning]. Invited lecture, Poznań.
- Langfeldt, L., Reymert, I., & Svartefoss, S. M. (2022, 2022-06-16 - 2022-06-17). *Researchers' Distrust in Grant Peer Review - Reasons and Remedies* [Konferanse]. KNOWSCIENCE Conference Building Capacity and promoting resilience in research systems, Stockholm.
- Langfeldt, L., & Steffy, K. (2022, 2022-09-21 - 2022-09-22). *The plurality and contextuality of research quality notions* [Workshop]. Workshop 'Unsettling Research Quality', Oslo.
- Langfeldt, L., & Svartefoss, S. M. (2022, 2022-08-22 - 2022-08-26). *Researchers' Distrust in Grant Peer Review - Reasons and Remedies* [Arrangement]. ECPR General Conference, Innsbruck.
- Lynnebakke, B. (2022, 2022-10-01). *Å bringe geografi inn i utdanningsforskning. Refleksjoner basert på en kunnskapsgjennomgang om konsekvenser av diskriminering og rasisme for utdanning* [Konferanse]. Årskonferanse.
- Olsen, D. S. (2022, 2022-03-02 - 2022-03-02). *Kompetansepolitikk og uformell kompetanse* [Arrangement]. Workshop Skills 2.0, Oslo.
- Olsen, D. S. (2022, 2022-04-21 - 2022-04-22). *Seniorer og entreprenørskap* [Arrangement]. FOSA nettverk seminar, Losby Gods, Oslo.
- Olsen, D. S. (2022, 2022-02-01 - 2022-02-02). *Statens kunnskapsbehov i den digitale fremtiden* [Arrangement]. Konferanse Samarbeid og medbestemmelse i fremtidens arbeidsliv, Sundvoll hotell.
- Olsen, D. S. (2022, 2022-04-05 - 2022-04-05). *Udokumentert kompetanse og muligheter for kartlegging* [Arrangement]. Styremøte i YS, Oslo.
- Olsen, D. S., & Ingeborgrud, L. (2022, 2022-02-22 - 2022-02-22). *Læring i arbeidslivet* [Arrangement]. Hvordan skjer læring i arbeidslivet?, Oslo.
- Piro, F. N., Seeber, M., & Wang, L. (2022, 2022-09-07 - 2022-09-09). *Regional and sectorial variations in attractiveness of funding from the European Union's Framework Programs: evidence of increasing divergence* [Arrangement]. The 26th International Conference on Science, Technology and Innovation Indicators, STI 2022, Granada.
- Reymert, I. (2022, 2022-11-23 - 2022-12-24). *The importance of grant success in professorial recruitment* [Arrangement]. SCANCOR – NEWORG Organizational Research Workshop, Bergen.
- Salvanes, K. V. (2022, 2022-08-22 - 2022-08-23). *Small Group Instruction to Improve Student Performance in Mathematics in Early Grades: Results from a Randomized Field Experiment* [Arrangement].
- workshop on Educational Resources and Student Performance, Oslo.
- Siddiq, F., Daus, S., & Vennerød-Diesen, F. F. (2022, 2022-04-21). *Teaching Early Numeracy Using an Innovative Blended Learning Approach: A Quasi-Experimental Study of Dragonbox School* [Konferanse]. Annu, San Diego.
- Sivertsen, G. (2022, 2022-06-16 - 2022-06-17). *Between invisibility and measurement: The ambiguity of the Nordic bibliometric indicator in the social sciences and humanities* [Konferanse]. KNOWSCIENCE Closing Conference, Stockholm.
- Sivertsen, G. (2022, 2022-11-23). *Two paradoxes of performance-based university funding systems* [Seminar]. IZWT Kolloquium, Wuppertal.
- Sivertsen, G., & Zhang, L. (2022, 2022-12-01). *A comparison of the European Agreement on Reforming Research Assessment (2022) and the Chinese initiative for Reform of Research Assessment (2020)* [Konferanse]. 2022 Chengdu Conference on Scientometrics & Evaluation, Chengdu.
- Sivertsen, G., Zhang, L., Ding, A., Herbert, R., & Plume, A. M. (2022, 2022-06-15). *Contribution Score: Crediting contributions among co-authors* [Konferanse]. BRIC 2022, Hamilton.
- Sivertsen, G., Zhang, L., Ding, A., Herbert, R., & Plume, A. M. (2022, 2022-09-07). *Contribution Score: Crediting contributions among co-authors* [Konferanse]. STI 2022 Granada, Granada.
- Skålholt, A., & Hovdhaugen, E. (2022, 2022-06-13 - 2022-06-15). *Sidestepping the vocational track? Why do VET-students choose to aim for academic instead of vocational qualification?* [Konferanse]. NYRIS 2022, Oslo.
- Staberg, R. L., Lønnum, M., Fredagsvik, M. S., Berglund, T., Munkebye, E., Scheie, E., Lykknes, A., Lie, T. G., Felix, S. M., Daus, S., & Gericke, N. (2022, 2022-08-29 - 2022-09-02). *Symposium, Paper session 6c: The call for action in environmental and sustainability education. Paper: Biology and science teachers view on critical thinking in sustainability education - The need for a multidisciplinary approach for action competence* [Konferanse]. 13th Conference of European Researchers in Didactics of Biology, Nicosia, Cyprus. <https://easychair.org/cfp/Eridob22>
- Staberg, R. L., Munkebye, E., Fredagsvik, M. S., Berglund, T., Scheie, E., Daus, S., & Gericke, N. (2022, 2022-05-09 - 2022-05-11). *Læreres oppfatning av kritisk tenkning* [Konferanse]. Skriv! Les! 2022. Nordisk forskerkonferanse om lesing, skriving, og literacy, Trondheim. <https://skrivesenteret.no/2021/09/skriv-les-2022/>
- Steen, M., Mäkitie, T., Hanson, J., & Normann, H. E. (2022, 2022-07-04 - 2022-07-06). *Developing the industrial capacity for energy transitions: resource formation for offshore wind in Europe* [Konferanse]. 6th Geography of Innovation Conference, Milano. <https://>

- skrivesenteret.no/2021/09/skriv-les-2022/
- Thune, T. M., Gulbrandsen, M., & Simensen, E. O. (2022, 2022-04-19 - 2022-12-22). *Science – policy interaction spaces: experiences of government officials and social scientists* [Arrangement]. ECPR Joint Sessions, The University of Edinburgh (Online).
- Tømte, C. E., & Wollscheid, S. (2022, 2022-09-01 - 2022-09-10). *Changing roles of the ICT coordinator in schools – from an individualist to a team player?* [Konferanse]. ECER - European Conference on Educational Research 2022, internett.
- Vie, K. J., & Gulbrandsen, M. (2022, 2022-12-11 - 2022-12-13). *When the researcher and the user is the same person* [Arrangement]. 11th Annual Workshop on Medical Innovation and Healthcare (WOMI), Göteborg.
- Zhang, L., Qi, F., Sivertsen, G., & Huang, Y. (2022, 2022-09-08). *Switching of research interest in careers and its impact on research performance – a gender perspective* [Konferanse]. STI 2022 Granada, Granada.
- ### Faglig foredrag
- Aksnes, D. W. (2022, 2022-03-16). *BALANSEKUNST – kvinners vei mot den akademiske toppen* [Seminar]. Det nasjonale publiseringsutvalget, Oslo.
- Borlaug, S. B. (2022, 2022-04-21 - 2022-04-21). *Hva er forskningskvalitet?* [Arrangement]. Akademiet for yngre forskere, Oslo.
- Borlaug, S. B. (2022, 2022-06-02 - 2022-06-02). *Institutionalising university-industry collaboration – potential tools and instruments* [Arrangement]. Nordic event, Bulgaria: Universities of the future & private sector collaboration, Sofia.
- Borlaug, S. B. (2022, 2022-08-17 - 2022-08-17). *Organisering av teknologioverføring ved norske institusjoner – mulige modeller* [Arrangement]. Arendalsuka, Arendal.
- Daus, S. (2022, 2022-09-22 - 2022-09-23). *Hvordan måle om samlingene gir noe utbytte? Og hva kan vi se allerede fra første målepunkt?* [Arrangement]. Erfaringsdelingskonferansen - CriThiSE, Trondheim.
- Elken, M. (2022, 2022-04-28 - 2022-04-29). *Nasjonalt Kvalifikasjonsrammeverk som et styringsverktøy* [Arrangement]. NOKUT ekspertgruppe for evaluering av NKR, Oslo.
- Elken, M. (2022, 2022-02-07 - 2022-02-08). *Styring av kvalitet: mål aktører og praksis i norsk UH-politikk* [Konferanse]. UiT konferanse for utdanningskvalitet, online.
- Elken, M. (2022, 2022-04-26 - 2022-04-26). *Utviklingsavtaler i norsk høyere utdanning* [Arrangement]. Styremøte, digitalt.
- Elken, M. (2022, 2022-05-03 - 2022-05-03). *Utviklingsavtaler: dialogverktøy, finansieringsinstrument, eller noe annet?* [Arrangement]. Forskningspolitisk seminar: Hvordan vil nytt finansieringssystem påvirke forskningen?, Oslo.
- Frølich, N. S. (2022, 2022-03-08). *Evalueringen av strukturreformen* [Arrangement]. Akademikernes kunnskapsnettverk, Oslo.
- Frølich, N. S. (2022, 2022-08-18). *Fremtidens høyere utdanning* [Arrangement]. Arendalsukas hovedprogram, Arendal.
- Frølich, N. S. (2022, 2022-05-18). *Kvinnens vei mot den akademiske toppen* [Arrangement]. Arrangement, Balestrand.
- Frølich, N. S. (2022, 2022-11-17). *Strukturreformen og styringsdilemma* [Gjesteforelesning]. Seminar for Høgskolen i Innlandet, Oslo.
- Høst, H. (2022, 2022-03-25 - 2022-03-25). *Bakgrunnen for og prosessen med å forme fagfornyelsen yrkesfag* [Annet]. Møte,
- Høst, H. (2022, 2022-02-07 - 2022-02-07). *Hva er erfaringen med offentlige tiltak rettet mot mangel på læreplasser? Evalueringen av Utdanningsløftet 2020* [Konferanse]. Lærlingkonferansen, Lærlingkonferansen, Gardermoen 7. februar 2022.
- Høst, H. (2022, 2022-10-31 - 2022-10-31). *Hvilke erfaringer har man med Vg3 fagopplæring som elev for de uten læreplass?* [Seminar]. Seminar, Pellestova.
- Høst, H. (2022, 2022-03-22 - 2022-03-22). *I hvilken grad gir det norske systemet for videregående opplæring rom for de som vil gå «den praktiske veien»* [Annet]. Styremøte, Oslo.
- Høst, H. (2022, 2022-01-31 - 2022-01-31). *Praksisbrev som virkemiddel for å inkludere ungdom i utdanning og arbeidsliv* [Konferanse]. Drop-out-konferansen, Gardermoen.
- Høst, H. (2022, 2022-11-23 - 2022-11-23). *Vg3 fagopplæring som elev – av tilstrekkelig kvalitet?* [Annet]. Møte i forum for fylkestillsvalgte, Oslo.
- Høst, H. (2022, 2022-09-23 - 2022-09-23). *Vg3 fagopplæring som elev – av tilstrekkelig kvalitet?* [Annet]. Møte,
- Høst, H. (2022, 2022-09-23 - 2022-09-23). *Vg3 fagopplæring som elev – av tilstrekkelig kvalitet?* [Annet]. Møte, Kongsberg.
- Iversen, E. J. (2022, 2022-12-15). *Actors and innovators in the circular bioeconomy: an integrated empirical approach to study organic waste stream innovators* [Arrangement]. Foredrag,
- Iversen, E. J. (2022, 2022-01-18). *An approach to size up the labor-market placement of trained PhDs (DDC) using linked datasets, Questions about appropriate model(s) to predict LM outcome (academic vs non-academic) when starting from a range of (micro)data sources* [Seminar]. SCC Class,
- Iversen, E. J., Klemetsen, M. E., Raknerud, A., & Bye, B. (2022, 2022-03-21 - 2022-03-22). *Innovation outcomes of public R&D support* [Konferanse]. OSIRIS Conference, Valencia, Spain.
- Iversen, E. J., & Mark, M. S. (2022, 2022-09-26). *Framvisning av database over industrielle rettigheter* [Arrangement].

- Presentasjon for Patentstyrets ledergruppe, Lambrechts, A., & Sivertsen, G. (2022, 2022-09-21). *Funding for Performance in European Higher Education: Trends and Lessons*, by Ben Jongbloed [Seminar]. 19th RISIS Research Seminar, Lugano.
- Langfeldt, L. (2022, 2022-02-09). *Evaluation of the SPARK pilot. Final results* [Annet]. SNSF digital meeting, Bern/digital.
- Langfeldt, L. (2022, 2022-02-23). *Forskingskvalitet, evaluering og kriterier* [Seminar]. Seminar om vurdering av forskningskvalitet, Oslo/digitalt.
- Langfeldt, L. (2022, 2022-01-25). *The Postdoctoral Survey 2020. Goals, practices and experiences* [Seminar]. Seminar for postdoctors and temporary staff, Oslo/digitalt.
- Langfeldt, L., & Sivertsen, G. (2022, 2022-05-19). *R-QUESTs forskning, perspektiver og funn* [Annet]. Avdelingsmøte/KD, Oslo.
- Lillebø, O. S. (2022, 2022-11-17). *VG3 før og under pandemien. Konsekvenser for avgangskullet på studieforberedende* [Annet]. Brukernettsmøte, Oslo.
- Lyckander, R. (2022, 2022-09-14). *Å forske på lærerutdanning i yrkesfag - teoretiske og metodiske utfordringer og noen resultater fra et ph.d.-prosjekt* [Arrangement]. Delingskonferansen på masterstudiet i yrkespedagogikk, Kjeller.
- Lyng, K.-A. K., & Bugge, M. M. (2022, 2022-09-08). *Avfallslogistikk i sirkulærøkonomien* [Arrangement]. Avfall Norges Årskonferanse, Hellerudsletta.
- Modalsli, J., Knutsen, T. K., & Rønning, M. (2022, 2022-06-17). *Distance and choice of field: Evidence from a Norwegian college expansion reform* [Konferanse]. European Historical Economics Society Conference, Groningen.
- Müftüoğlu, I. B., & Sivertsen, G. (2022, 2022-11-03). *Samfunnsbidrag («impact») som mål på kvalitet i juridisk forskning* [Konferanse]. Nasjonalt symposium om kvalitet i juridisk forskning, Bergen.
- Normann, H. E. (2022, 2022-01-28). *Hva er målrettede samfunnsoppdrag?* [Seminar]. Innlegg for Klimaavdelingen i KLD, Oslo.
- Normann, H. E. (2022, 2022-05-05). *Målrettede samfunnsoppdrag i Norge* [Konferanse]. FFA Årskonferanse 2022: Mission Possible, Oslo.
- Normann, H. E. (2022, 2022-06-13). *Målrettede samfunnsoppdrag i Norge* [Seminar]. Innlegg for Kjernegruppe for utsatte barn og unge, Oslo.
- Normann, H. E. (2022, 2022-06-08). *Målrettede samfunnsoppdrag i Norge* [Seminar]. Innlegg for kunnskaps- og globaleksjonen, KLD, Oslo.
- Normann, H. E. (2022, 2022-04-21). *Målrettede samfunnsoppdrag i Norge* [Seminar]. Innlegg for KS Strategisk råd for innovasjon og forskning, Oslo.
- Normann, H. E. (2022, 2022-06-08). *Målrettede samfunnsoppdrag i Norge* [Seminar]. Innlegg for Akademiet for yngre forskere, Oslo.
- Normann, H. E. (2022, 2022-05-03). *Målrettede samfunnsoppdrag i Norge* [Seminar]. Avdelingsseminar Direktoratet for e-helse, Oslo.
- Normann, H. E. (2022, 2022-06-28). *Målrettede samfunnsoppdrag som tilnærming for å møte store samfunnsutfordringer* [Seminar]. Innlegg for Nordland fylkeskommune, Bodø.
- Normann, H. E., & Solberg, E. (2022, 2022-04-28). *Målrettede samfunnsoppdrag i Norge* [Seminar]. Styreseminar i Forskningsrådet, Lysaker.
- Normann, H. E., & Steen, M. (2022, 2022-05-30). *Målrettede samfunnsoppdrag* [Seminar]. Innlegg for SIVA, Oslo.
- Olsen, D. S. (2022, 2022-12-01 - 2022-12-01). *Fokus på uformell læring* [Konferanse]. Keep Learning - Årskonferanse, Quality hotel Sarpsborg. <https://kompetanseforum.no/siste-nytt/keep-learning-kompetanseforum-ostfold-sin-arskonferanse.145933.aspx>
- Reymert, I. (2022, 2022-02-12). *Controlling the Future of Academe* [Arrangement]. Ledermøte Forskerforbundet, Oslo.
- Reymert, I. (2022, 2022-08-18). *Finansiering og tillit i Akademia* [Arrangement]. NTL i Arendalsuka, Arendal.
- Reymert, I. (2022, 2022-05-27). *Hva er problemet med et politisk venstrevridd akademia?* [Arrangement]. Morgenbladet podcast, Oslo.
- Reymert, I. (2022, 2022-01-14). *Hvem er det som får jobb på universitetene?* [Arrangement]. Civita podcast, Oslo.
- Reymert, I. (2022, 2022-02-23). *Internasjonalisering av norsk akademia - hvor går veien videre?* [Arrangement]. Kåå, Stavanger.
- Reymert, I. (2022, 2022-09-02). *Research Assessment under scrutiny: towards more holistic and qualitative-oriented systems* [Arrangement]. CHER General Conference, Jvaskylä.
- Salvanes, K. V. (2022, 2022-11-14). *1+1 prosjektet -- smågruppeundervisning i matematikk for elever på 2.-4. trinn* [Arrangement]. Oppvekstpolitisk konferanse, Ullensaker kulturhus.
- Salvanes, K. V. (2022, 2022-08-18). *Et lag rundt eleven - økt helsesykepleierressurs i systemrettet og strukturert samarbeid med skole* [Arrangement]. Forskerseminar med Kunnskapsminister Tonje Brenna: Laget rundt eleven, Oslo.
- Salvanes, K. V. (2022, 2022-08-29). *Small Group Instruction to Improve Student Performance in Mathematics in Early Grades: Results from a Randomized Field Experiment* [Arrangement]. Seminar, forskningsavdelingen i SSB, Oslo.
- Salvanes, K. V., Nyhus, O. H. R., & Opheim, V. (2022, 2022-05-30). *1+1 prosjektet. Smågruppeundervisning i matematikk for elever på barnetrinnet. Formidlingsseminar: Resultater fra prosjektet*

- [Arrangement]. Formidlingsseminar: Resultater fra prosjektet, Oslo.
- Scheie, E., & Daus, S. (2022, 2022-06-10). *Hvordan lære om bærekraft? Kritisk tenkning og bærekraft i skolen* [Arrangement]. NIFUs årskonferanse 2022, Oslo.
- Sivertsen, G. (2022, 2022-09-23). *A balanced representation of all areas of research within a university (The Nordic model)* [Konferanse]. European Summer School for Scientometrics, Berlin.
- Sivertsen, G. (2022, 2022-11-30). *Challenges and solutions for bridging the research and policy communities* [Seminar]. Science Policy Interfaces for the Green and Digital Transition, Brussel.
- Sivertsen, G. (2022, 2022-03-08). *CRIS systems in Scandinavia and some options for their further development* [Konferanse]. The 8th Seminar of University Knowledge Bases, Warszawa.
- Sivertsen, G. (2022, 2022-06-08). *Den bibliometriske informationsalder etter BFI* [Årsmøte]. DARMA årsmøte 2022, Fredericia.
- Sivertsen, G. (2022, 2022-09-19 - 2022-09-20). *Developing quality standards in the Diamond Action Plan Community (DOAC)* [Konferanse]. Diamond Open Access Conference, Zadar.
- Sivertsen, G. (2022, 2022-05-17 - 2022-05-18). *Evaluation of books in the SSH* [Konferanse]. L'évaluation des Sciences humaines et sociales en Europe, Paris.
- Sivertsen, G. (2022, 2022-02-23). *Forskergrupper som enhet og informasjonskilde i evalueringer* [Seminar]. Referansegruppa for 3. runde av fagevalueringer, Oslo.
- Sivertsen, G. (2022, 2022-08-18). *Forskningssamarbeid og forsvarsallianser - noen paradokser* [Seminar]. Arendalsuka 2022, Arendal.
- Sivertsen, G. (2022, 2022-04-25). *Fra innovasjon og insentiv til infrastruktur. Kan publiseringsindikatoren avvikles?* [Seminar]. NIB Bibliometriforum, Oslo.
- Sivertsen, G. (2022, 2022-11-22). *Hva betyr den europeiske evalueringsreformen i det bibliometriske rommet? Innskrenkning eller utvidelse?* [Seminar]. Bibliometriforum, Nasjonal infrastruktur for bibliometri, Bergen.
- Sivertsen, G. (2022, 2022-06-10). *Hvilken rolle spiller Norge i utviklingen av global klimaforskning?* [Konferanse]. NIFUs årskonferanse 2022, Oslo.
- Sivertsen, G. (2022, 2022-05-10). *Konsekvensene av forfatterbetaling (APC)* [Seminar]. UHR-Bibliotek – Enhetsmøte, Oslo.
- Sivertsen, G. (2022, 2022-11-24). *The new European agreement on reforming research assessment* [Seminar]. R-Quest seminar, Oslo.
- Sivertsen, G. (2022, 2022-09-08). *NOR-CAM – a toolbox for recognition and rewards in academic careers in support of Open Science* [Konferanse]. STI 2022 Granada, Granada.
- Sivertsen, G. (2022, 2022-06-07). *Open science and the new needs for journal evaluation* [Seminar]. SUHF Bibliometriforum juni 2022, Lund.
- Sivertsen, G. (2022, 2022-01-11). *Presentasjon av informasjons- og målesystemet for innovasjon i sykehusene* [Seminar]. Målesystemet for innovasjon, Oslo.
- Sivertsen, G. (2022, 2022-03-11). *The REF and the Paradox of Performance-Based Funding* [Konferanse]. Next steps for the Research Excellence Framework, London.
- Sivertsen, G. (2022, 2022-08-31). *Samarbeidet med Kina i et globalt perspektiv* [Konferanse]. Rundebord for akademisk samarbeid med Kina, Tromsø.
- Sivertsen, G., Zhang, L., Ding, A., Herbert, R., & Plume, A. M. (2022, 2022-03-28). *The Contribution Score Project* [Seminar]. International Advisory Board Meeting, Oxford.
- Skålholt, A. (2022, 2022-06-15 - 2022-06-17). *Generalizing Vocational Education – Effects on Completion in Upper Secondary in Norway* [Arrangement]. First International Leading House Conference on the "Economics of Vocational Education and Training", Zürich.
- Solberg, E. (2022, 2022-12-15). *Det nye FoU-næringslivet i Norge og 2-prosentmålet* [Seminar]. Internseminar, Oslo.
- Solberg, E. (2022, 2022-10-28). *Det nye FoU-næringslivet i Norge: Hvordan påvirker framveksten av nytt næringsliv FoU-aktiviteten i Norge?* [Arrangement]. Lansering av indikatorrapporten, Oslo.
- Solberg, E. (2022, 2022-08-18). *Er norsk sikkerhetspolitikk og forskningspolitikk på kollisjonskurs? (møteledelse)* [Fagmesse]. Arendalsuka, Arendal.
- Solberg, E. (2022, 2022-06-10). *Er virkemidlene i norsk forsknings- og innovasjonspolitik innrettet godt nok til å løse klimautfordringene? (møteledelse)* [Konferanse]. NIFUs årskonferanse, Oslo.
- Solberg, E. (2022, 2022-11-08). *Finansiering av forskning: tallenes tale* [Seminar]. Forskningspolitisk seminar, Oslo.
- Solberg, E. (2022, 2022-06-08). *«Follow the money» - foredrag om forskningsfinansiering i Norge* [Arrangement]. Møte i Akademiet for yngre forskere, Oslo.
- Solberg, E. (2022, 2022-08-25). *Foredrag om missions og regjeringens langtidsplan* [Arrangement]. Akademikernes kunnskapsnettverk, Oslo.
- Solberg, E. (2022, 2022-05-24). *Forsker vi på det vi trenger forskning på? Eksempler fra helsefeltet* [NIFU-seminar]. Forskningspolitisk seminar (møteledelse), Oslo.
- Solberg, E. (2022, 2022-06-10). *Hvilken rolle spiller Norge i utvikling av global klimaforskning? (møteledelse)* [Konferanse]. NIFUs årskonferanse, Oslo.
- Solberg, E. (2022, 2022-05-03). *Hvordan vil nytt*

- finansieringssystem påvirke forskningen?* [NIFU-seminar]. Forskningspolitisk seminar (møteledelse), Oslo.
- Solberg, E. (2022, 2022-10-18). *Hvorfor er det så få kvinnelige professorer? Funn fra NIFUs forskning om kjønnsbalanse i norsk forskning (møteledelse)* [Seminar]. Frokostseminar,
- Solberg, E. (2022, 2022-05-03). *Målrettede samfunnsoppdrag i Norge* [Seminar]. DFØs seminar. Avdeling for innovative anskaffelser, Oslo.
- Solberg, E. (2022, 2022-04-06). *Målrettede samfunnsoppdrag i Norge* [Seminar]. Frokostseminar 6. april: Målrettede samfunnsoppdrag i Norge, NIFU.
- Solberg, E. (2022, 2022-03-22). *Målrettede samfunnsoppdrag i Norge* [Arrangement]. Presentasjon for Nasjonalt samarbeidsforum (NFR, IN, SIVA, Fylkene),
- Solberg, E. (2022, 2022-04-27). *Målrettede samfunnsoppdrag i Norge* [Seminar]. Presentasjon for Forskningsrådets hovedstyre, Oslo.
- Solberg, E. (2022, 2022-04-20). *Målrettede samfunnsoppdrag i Norge - Presentasjon for Forskningsrådets internasjonale gruppe* [Seminar]. Seminar med forskningsrådet internasjonale gruppe,
- Solberg, E. (2022, 2022-12-07). *Ny langtidsplan og veien videre* [Arrangement]. Frokostmøte,
- Solberg, E. (2022, 2022-05-03). *Revidering av langtidsplanen for forskning og høyere utdanning i et tverrpolitisk samarbeid* [Konferanse]. FFAs årskonferanse (panelsamtale),
- Solberg, E. (2022, 2022-03-02). *Riksrevisjonen- Foredrag om Innovasjon og innovasjonspolitik* [Arrangement]. Riksrevisjonen,
- Solberg, E. (2022, 2022-12-01). *SkatteFUNN 20 år* [Konferanse]. Jubileumskonferanse,
- Solberg, E. (2022, 2022-01-10). *Tradisjon og nytenkning i FoU- og innovasjonspolitikken* [Seminar]. PL-seminar i KD,
- Solberg, E. (2022, 2022-09-23). *Utviklingstrekk i norsk forskningssektor og hva nå?* [Arrangement]. SINTEFs konsernledelse,
- Svartefoss, S. M. (2022, 2022-08-22 - 2022-08-26). *Researchers' Distrust in Grant Peer Review – Reasons and Remedies* [Arrangement]. ECPR General Conferenc, Innsbruck.
- Wiborg, V. S., Fidjeland, A., Eide, T., Holtermann, H., Skjelbred, S.-E., & Frølich, N. S. (2022, 2022-08-18). *Konsekvenser av strukturreformen: Tilfredshet blant kandidatene* [Arrangement]. Arendalsuka 2022, Arendal.
- Zhang, L., & Sivertsen, G. (2022, 2022-01-20). *Measuring science by modified fractional counting* [Seminar]. Elsevier Guest Seminar Series, Amsterdam.
- Schwach, V. (2022). Yrkesutdanningene som ble universitet [Anmeldelse av boken Jan Messel: Profesjonsutdanninger i sentrum. Fra jordmorutdanning til OsloMet 1818–2018]. *Forskningspolitikk*, 45(3), 38-39.

Intervju

- Federici, R. A. (2022, 20.01.2022). *Ny rapport viser helsesykepleieres betydning i skolen* [Interview]. Norsk Sykepleierforbund. <https://sykepleien.no/2022/01/ny-rapport-viser-helsesykepleieres-betydning-i-skolen>
- Sivertsen, G. (2022, 16.02.2022). *Advarer mot å fjerne tellekantene: – Det blir ikke mer frihet eller penger* [Interview]. Forskerforbundet. <https://www.forskerforum.no/advarer-mot-a-fjerne-tellekantene-det-blir-ikke-mer-frihet-eller-mer-penger/>
- Sivertsen, G. (2022). *Den nye betalingsmuren* [Interview]. Norsk forskerforbund.
- Sivertsen, G. (2022, 28.03.2022). *Kina er fjerde største partner i norsk forskningssamarbeid* [Interview]. Forskerforbundet. <https://www.forskerforum.no/kina-er-fjerde-storste-partner-i-norsk-forsknings-samarbeid/>
- Solberg, E. (2022, 08.11.2022). *Ekspert om statsbudsjettet: Bedre enn fryktet, verre enn det ser ut* [Interview]. khrono.no. <https://khrono.no/ekspert-om-statsbudsjettet-bedre-enn-fryktet-verre-enn-det-ser-ut/732254>
- Solberg, E. (2022, 01.11.2022). *Forskningsbevilgninger har stått på stedet hvil i fem år* [Interview]. Forskerforbundet. <https://www.forskerforum.no/forskningsbevilgninger-har-statt-pa-stedet-hvil-i-fem-ar/>
- Solberg, E. (2022, 21.11.2022). *Forskningsrådets krise er ikke over* [Interview]. Forskerforbundet. <https://www.forskerforum.no/forskningsradets-krise-er-ikke-over/>
- Solberg, E. (2022, 22.01.2022). *Instituttene sakker akterut i kampen om FoU-midler* [Interview]. khrono.no. <https://khrono.no/instituttene-sakker-akterut-i-kampen-om-fou-midler/653079>
- Solberg, E. (2022, 12.10.2022). *Regjeringens stipendiat-frislipp kan omfatte 5000 årsverk* [Interview]. Forskerforbundet. <https://www.forskerforum.no/regjeringens-stipendiat-frislipp-kan-omfatte-5000-arsverk/>
- Solberg, E. (2022, 01.06.2022). *Upheaval in Norwegian science funding threatens grants* [Interview]. American Association for the Advancement of Science. <https://www.science.org/content/article/upheaval-norwegian-science-funding-threatens-grants>
- Wiers-Jynssen, J. (2022, 25.08.2022). *Ny forskning avliver myten om at humanister ikke får seg jobb* [Interview]. khrono.no. <https://khrono.no/ny-forskning-avliver-myten-om-at-humanister-ikke-far-seg-jobb/711684>

Anmeldelse

Kronikk

- Aksnes, D. W., Piro, F. N., & Nygaard, L. P. (2022, 27.03.2022). Kjønnsforskjellene i publisering er mindre enn antatt. *Khrono.no*. <https://khrono.no/kjønnsforskjellene-i-publisering-er-mindre-enn-antatt/674216>
- Egeland, C., Nilsen, W., Nordberg, T. H., Pedersen, E., & Ballo, J. G. (2022, 10.01.2022). Hjemmekontor kan koste mer for mor enn for far. *Aftenposten Viten*. <https://www.aftenposten.no/viten/i/dnpKXq/hjemmekontor-kan-koste-mer-for-mor-enn-for-far>
- Elken, M., & Borlaug, S. B. (2022, 03.05.2022). Utviklingsavtaler løser ikke styringsutfordringene i akademia. *Khrono.no*. <https://khrono.no/utviklingsavtaler-loser-ikke-styringsutfordringene-i-akademia/684498>
- Hovdhaugen, E., & Lillebø, O. S. (2022, 19.12.2022). Opptaksutvalget glemmer elever med svake karakterer. *Aftenposten (morgenutg. : trykt utg.)*. <https://www.aftenposten.no/meninger/debatt/i/BWroql/opptaksutvalget-glemmer-elever-med-svake-karakterer>
- Lund, B. A., Sandsør, A. M. J., & Lison, P. (2022, 23.03.2022). Problemer på kontoret: Alltid jeg som må trakte kaffe. *Morgenbladet*. <https://www.morgenbladet.no/aktuelt/2022/03/23/problemer-pa-kontoret-alltid-jeg-som-ma-trakte-kaffe/>
- Marstein, L., & Olsen, D. S. (2022, 24.03.2022). Utdanningssystemet blir viktigere for arbeidslivets omstilling. *Khrono.no*. <https://khrono.no/utdanningssystemet-blir-viktigere-for-arbeidslivets-omstilling/670072>
- Nygaard, L. P., Aksnes, D. W., & Piro, F. N. (2022, 24.05.2022). Do Men Really Publish More than Women. *PRIO Blogs*. <https://blogs.prio.org/2022/04/do-men-really-publish-more-than-women/>
- Reymert, I. (2022, 11.11.2022). De fleste forskere er aktive kunnskapsformidlere, men vi kan bli bedre. *forskersonen.no*. <https://forskersonen.no/formidling-forskere-ingvild-reymert/de-fleste-forskere-er-aktive-kunnskapsformidlere-men-vi-kan-bli-bedre/2106138>
- Salvanes, K. V., Opheim, V., & Sandsør, A. M. J. (2022, 27.12.2022). Flere lærere kan gi bedre elevresultater. *Dagens næringsliv*. <https://www.dn.no/innlegg/skole/undervisning/larere/flere-larere-kan-gi-bedre-elevresultater/2-1-1363819>
- Sivertsen, G., & Solberg, E. (2022, 22.03.2022). Har studier av norske forhold problemer med å bli publisert internasjonalt? Bare i økonomifagene og deres ledende amerikanske tidsskrifter. *Forskerforum.no*. <https://www.forskerforum.no/har-studier-av-norske-forhold-problemer-med-a-bli-publisert-internasjonalt-bare-i-okonomifagene-og-deres-ledende-amerikanske-tidsskrifter/>
- Solberg, E., & Lampi, C. (2022, 17.11.2022). Vi ser altfor ofte at oppdragsforskning betraktes som konsulenttjenester. *Aftenposten*. <https://www.aftenposten.no/meninger/debatt/i/wAr00M/vi-ser-altfor-ofte-at-oppdagsforskning-betraktes-som-konsulenttjenester>
- Wendt, K. K., & Gunnes, H. (2022, 05.07.2022). Internasjonalisering har gitt økt likestilling i akademia. *Khrono.no*. <https://khrono.no/internasjonalisering-har-gitt-okt-likestilling-i-akademia/701576>

Leserinnlegg

- Børresen, A. K., Storsul, T., Sivertsen, G., & Røeggen, V. (2022, 22.05.2022). Sustainability er ute av listen over godkjente tidsskrifter. *khrono.no*. <https://khrono.no/sustainability-er-ute-av-listen-over-godkjente-tidsskrifter/689358>
- Reymert, I., & Tellmann, S. M. (2022, 01.04.2022). Alt må ikke telles. *Khrono*. <https://khrono.no/alt-ma-ikke-telles/675915>
- Sivertsen, G. (2022, 04.04.2022). Et glemt teaterjubileum. *scenekunst.no*. <https://www.scenekunst.no/sak/et-glemt-teaterjubileum/>
- Sivertsen, G. (2022, 23.02.2022). Skyldes feberen termometeret? Gunnar Sivertsen svarer Åse Wetås. *forskerforum.no*. <https://www.forskerforum.no/skyldes-feberen-termometeret-gunnar-sivertsen-svarer-ase-wetas/>
- Sivertsen, G. (2022, 11.03.2022). Sterk vekst i vitenskapelige tidsskrifter på norsk. *forskerforum.no*. <https://www.forskerforum.no/gunnar-sivertsen-sterk-vekst-i-vitenskapelige-tidsskrifter-pa-norsk/>

Leder

- Koch, P. M. (2022). Er oppdragsforskning forskning? *Forskningsspolitikk*, 45(4), 3-3.
- Koch, P. M. (2022). Forskningsminister Ola Borten Moe har avsatt Forskningsrådets styre. *Forskningsspolitikk*, 45(2), 3-3.
- Koch, P. M. (2022). Statsbudsjettet: Et taktskifte i norsk forskningsspolitikk. *Forskningsspolitikk*, 45(3), 3-3.
- Koch, P. M. (2022). Trenger vi egentlig publiseringssindikatoren? *Forskningsspolitikk*, 45(1), 3-3.

Brev til redaktøren

- Abramo, G., Aguillo, I. F., Aksnes, D. W., Boyack, K., Burrell, Q. L., Campanario, J. M., Chinchilla-Rodríguez, Z., Costas, R., D'Angelo, C. A., Harzing, A.-W., Jamali, H. R., Larivière, V., Leydesdorff, L., Luwel, M., Martin, B., Mayr, P., McCain, K. W., Peters, I., Rafols, I., . . . Waltman, L. (2022). Retraction of Predatory publishing in Scopus: evidence on cross-country differences lacks justification. *Scientometrics*, 0. <https://doi.org/10.1007/s11192-022-04565-6>

Populærvitenskapelig artikkel

- Lund, B. A., Sandsør, A. M. J., & Moen, O. M. (2022,

13.01.2022). Hva bør vi være mest redd for akkurat nå?
Morgenbladet.

Populærvitenskapelig foredrag

Federici, R. A., Midthassel, U. V., & Helleve, A. (2022, 2022-01-12 - 2022-01-12). *Et lag rundt eleven. Flerfaglig samarbeid i skolen – helsesykepleiers involvering og arbeid med læringsmiljø* [Arrangement]. Webinar, Zoom. <https://www.youtube.com/watch?v=Mez6V14JnsU>

Reiling, R. B. (2022, 2022-10-17). *Har kvinner lavere sannsynlighet for å bli professor enn menn og hvor mange faller fra i karriereløpet?* [Seminar]. Hvorfor er det så få kvinnelige professorer?, Oslo.

Wendt, K. K., & Gunnes, H. (2022, 2022-10-17). *En stor andel av dagens forskere er rekruttert fra utlandet. Hvilken betydning har dette hatt for kjønnsbalansen?* [Seminar]. Hvorfor er det så få kvinnelige professorer?, Oslo.

Poster

Aksnes, D. W., & Sivertsen, G. (2022, 2022-09-07 - 2022-09-09). *Patterns and trends in country level research collaboration over four decades* [Konferanse]. STI 2022 Granada, Granada.

Borlaug, S. B., Yegros, A., & D'Este, P. (2022, 2022-09-07 - 2022-09-09). *Joining evenly while remaining unlike: the influence of balanced inter-sectoral research collaborations on scientific performance* [Arrangement]. The 26th International Conference on Science, Technology and Innovation Indicators, STI 2022, Granada.

Piro, F. N., Yegros, A., Borlaug, S. B., & D'Este, P. (2022, 2022-09-22 - 2022-09-22). *Joining evenly while remaining unlike: the influence of balanced inter-sectoral research collaborations on scientific performance* [Arrangement]. STI 2022 Granada, Granada.

Vedtekter

§ 1 Navn og rettslig stilling

Navnet på stiftelsen: Nordisk institutt for studier av innovasjon, forskning og utdanning.

§ 2 Sete

Stiftelsens sete er i Oslo.

§ 3 Formål

Stiftelsens formål er å være et ledende institutt for studier av utdanning, forskning, og innovasjon. Instituttet skal gjennom forskning, evaluering, analyse og statistikk utvikle kunnskap og fremme innsikt i disse fagområdene. Instituttet skal være en uavhengig kunnskapsprodusent, en aktiv dialogpartner og en offensiv premissleverandør for politikkkutforming. NIFU skal tilby utvikling av forskningsbasert kunnskapsgrunnlag til oppdragsgivere i offentlig og privat sektor.

§ 4 Stiftelsen

NIFU er en uavhengig og selvstyrt stiftelse, som ikke har erverv til formål. Overskudd som oppnås gjennom virksomheten skal anvendes til realisering av stiftelsens allmennyttige formål. Stiftelsens grunnkapital er 1,0 mill. kr.

§ 5 Organisasjon

Stiftelsen har to organer; styre og styreoppnevningsskomité. Stiftelsens øverste organ er styret. I tillegg har stiftelsen en direktør.

§ 6 Styreoppnevningsskomitéens sammensetning

Styreoppnevningsskomitéen består av tre (3) medlemmer:

- Ett medlem oppnevnes av Norges forskningsråd
- Ett medlem oppnevnes av Universitets- og høyskolerådet (UHR)
- Ett medlem oppnevnes av FFAs valgkomitenettverk

Styreoppnevningsskomitéen konstituerer seg selv og velger en leder.

Medlemmer av styreoppnevningsskomitéen oppnevnes for en treårsperiode. Ingen av de oppnevnte medlemmene kan fungere som medlemmer av komitéen i mer enn tolv år sammenhengende.

§ 7 Styreoppnevningsskomitéens ansvar og oppgaver

Styreoppnevningsskomitéen skal oppnevne fem medlemmer og to numeriske varamedlemmer til stiftelsens styre, og påse at sammensetningen er i tråd med stiftelsesloven og stiftelsens vedtekter. I tillegg skal styreoppnevningsskomitéen:

- Utpeke styrets leder og nestleder
- Fastsette godtgjørelse til styrets medlemmer. Godtgjørelsen skal stå i rimelig forhold til det arbeid og det ansvar som følger med vervet.

§ 8 Styreoppnevningsskomitéens møter

Styreoppnevningsskomitéens leder er ansvarlig for å innkalle til møter og planlegge komitéens arbeid. Komitéens medlemmer kan også enkeltvis kreve at komitéen møtes.

Det skal føres protokoll fra møtene. Protokollen sendes til styreleder og direktør og oppbevares i stiftelsens arkiver. Direktøren, eller den direktøren utpeker, kan på forespørsel fra komitéen delta som observatør eller sekretær i komitéens møter.

Alle medlemmene må signere på oppnevningen av styrets medlemmer.

§ 9 Styrets sammensetning

Styret består av syv (7) medlemmer:

- Fem medlemmer og to numeriske varamedlemmer oppnevnes av styreoppnevningsskomitéen.
- To styremedlemmer med varamedlemmer velges av og blant de ansatte etter eget valgreglement.

Styremedlemmer oppnevnes for en treårsperiode. Ingen av de oppnevnte styremedlemmene kan fungere som medlemmer av styret i mer enn seks (6) år sammenhengende. Leder kan imidlertid velges for en (1) periode utover eventuelle tidligere styreperioder. Periode som varamedlem teller ikke, med mindre varamedlemmet møter fast.

Går et styremedlem ut av styret i oppnevningssperioden, skal styreoppnevningsskomitéen oppnevne nytt styremedlem innen ni (9) måneder. Et varamedlem kan oppnevnes som nytt styremedlem, men styreoppnevningsskomitéen må i så tilfelle også oppnevne nytt varamedlem.

Styret bør ha representanter fra to nordiske land i tillegg til Norge. Hver valgkrets skal ha minst 40 % kvinner/menn. Styrets medlemmer skal samlet ha kompetanse slik at de ivaretar NIFUs formål. Dette innebærer at blant annet følgende kompetanseområder bør være representert:

- God innsikt i nasjonal og internasjonal utdannings-, forsknings- og innovasjonspolitikk
- Bred kontaktflate innen forskning, politikk og/eller næringsliv/arbeidsliv
- Ledererfaring fra forskningsinstitutt eller oppdragsfinansiert forskningsvirksomhet
- Økonomisk og/eller juridisk kompetanse fra næringsliv eller akademia

Styreoppnevningsskomitéen skal forespørre Vetenskapsrådet i Sverige og Styrelsen for Forskning og Uddannelse i Danmark om styrekandidater fra eget land.

§ 10 Styrets ansvar og oppgaver

Styret skal påse at organisasjonen drives på en hensiktsmessig og effektiv måte i henhold

til formålet som er angitt i disse vedtektene og innenfor de rammer som er gitt for virksomheten. Styret skal sørge for at stiftelsen har en forsvarlig økonomi og tilstrekkelige reserver. Styret skal føre tilsyn med den daglige ledelse og stiftelsens virksomhet for øvrig, inkludert helse- miljø- og sikkerhetsarbeid. Spesielt tilligger det styret å:

- Vedta en plan for gjennomføring av formålet.
- Vedta budsjett for kommende periode.
- Avgi årsberetning og årsregnskap.
- Ansette direktør og fastsette direktørens lønn og myndighetsområde.
- Velge revisor.
- Initiere arbeidet i styreoppnevningsskomitéen senest ni (9) måneder før perioden utløper.
- Fastsette godtgjørelse til styreoppnevningsskomitéens medlemmer.

§ 11 Styrets møter

Styrets leder eller den lederen bemyndiger, innkaller til styremøte. Det skal innkalles til styremøte hvis det forlanges av minst halvparten av medlemmene. Styret er beslutningsdyktig når minst fire av medlemmene, deriblant leder eller nestleder, er til stede. Direktøren deltar i styremøtene uten stemmerett.

§ 12 Representasjon utad

Styret representerer stiftelsen utad. Stiftelsens signatur kan tegnes av styrets leder og et annet styremedlem i fellesskap. Styret kan meddele prokura.

§ 13 Direktør

Direktøren har den daglige ledelsen av stiftelsen. Direktøren forbereder de saker som skal behandles av styret, og iverksetter dets vedtak.

§ 14 Endring av vedtektene

Endringer av disse vedtektene kan besluttet av styret med to tredjedels flertall av de tilstedeværende styremedlemmer i to møter med minst tre måneders mellomrom..

§ 15 Revisjon

Stiftelsens regnskaper revideres av autorisert revisor. Revisor skal påse at stiftelsens virksomhet er i samsvar med stiftelsens formål, at virksomheten drives på en økonomisk forsvarlig måte og at offentlige tilskudd nyttes etter forutsetningene.

§ 16 Oppløsning

Stiftelsen oppløses etter beslutning av styret med minst to tredjedels flertall av de tilstedeværende styremedlemmer i to styremøter sammenkalt med minimum tre måneders mellomrom. Beslutningen skal godkjennes av Kunnskapsdepartementet og Norges forskningsråd. Stiftelsens midler skal, etter styrets nærmere beslutning, anvendes slik at det formål stiftelsen har søkt å tjene blir tilgodesett best mulig.

Styrende organer 2022

Stiftelsen har etter vedtektenes § 5 to organer: styre og styreoppnevningsskomité. Stiftelsens øverste organ er styret.

Styret

Styret består av syv medlemmer. Fem medlemmer og to numeriske varamedlemmer oppnevnes av styreoppnevningsskomitéen. To styremedlemmer med varamedlemmer velges av og blant de ansatte etter eget valgreglement.



Styreleder Dag Rune Olsen.
Foto: Eivind Senneset / UiB

Styret besto i 2022 av følgende personer:

Dag Rune Olsen, styreleder
Heidi Wiig, nestleder
Arvid Hallén, styremedlem
Karin Röding, styremedlem
Niels Mejlgaard, styremedlem
Elisabeth Hovdhaugen, ansattes representant
Asgeir Skålholt, ansattes representant

Vararepresentanter

Sonni Olsen, 1. vara
Jan Sivert Jøsendal, 2. vara

Styreoppnevningsskomitéen

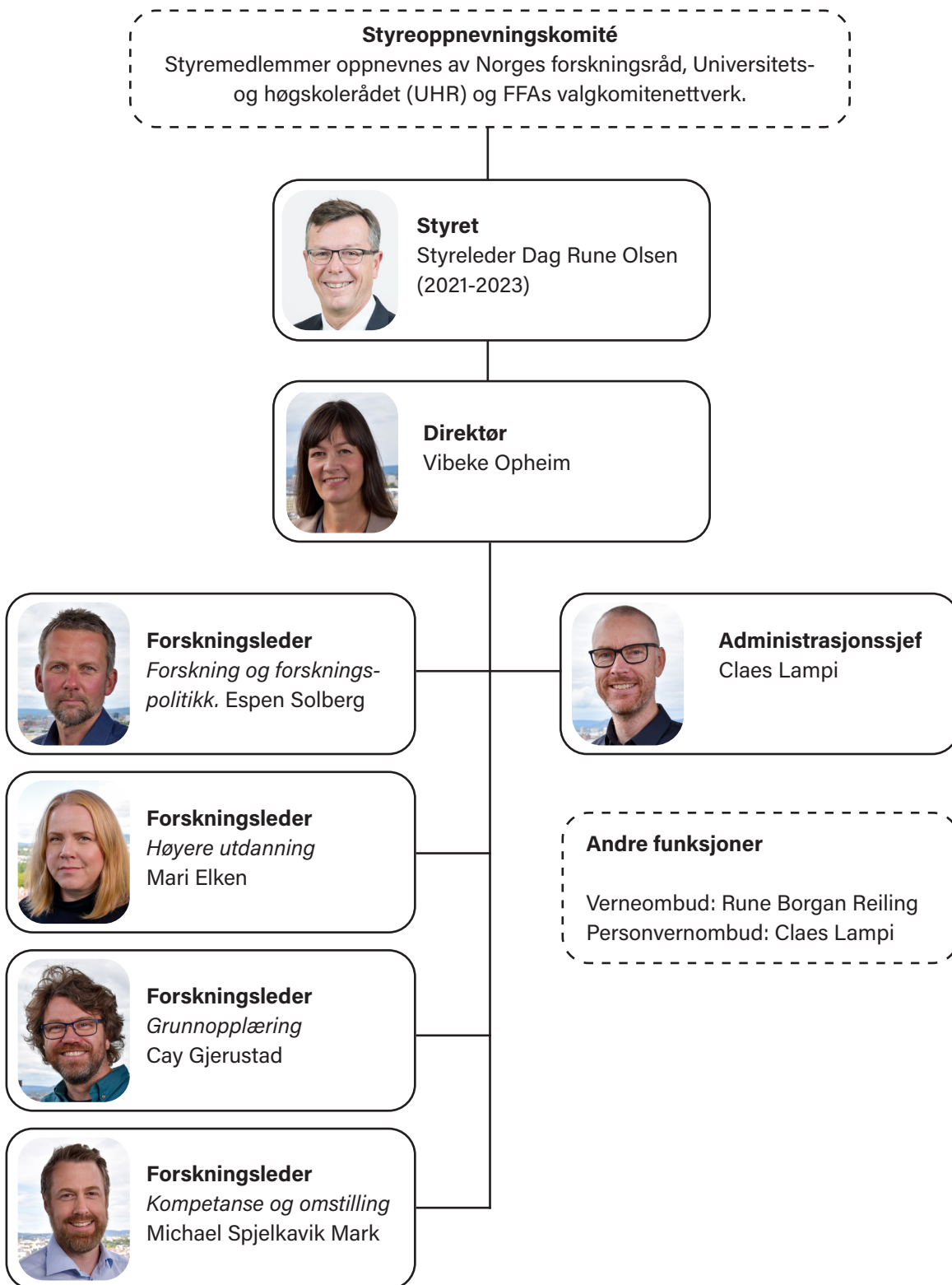
Styreoppnevningsskomitéen består av tre medlemmer. Medlemmene oppnevnes av hhv. Norges forskningsråd, Universitets- og høskolerådet (UHR) og FFAs valgkomitenettverk.

Styreoppnevningsskomitéen konstituerer seg selv og velger en leder. Medlemmer av styreoppnevningsskomitéen oppnevnes for en treårsperiode. Følgende medlemmer satt i komitéen i 2022:

Anne Magnussøn, Norges forskningsråd
Nina Sandberg, UHR
Tanja Storsul, FFAs valgkomitenettverk



Organisasjonskart pr. 31.12.2022



NIFU er et privat og uavhengig forskningsinstitutt. Instituttet tilbyr handlings- og beslutningsorientert forskning til oppdragsgivere i offentlig og privat sektor.

NIFU har som mål å være det fremste nordiske miljøet for politikkrelevant forskning på våre fagområder. Våre ansatte har høy faglig og metodisk kompetanse, og majoriteten har doktorgrad.

Rapporter og resultater fra NIFUs forskning skal gi oppdragsgivere et solid grunnlag til å utvikle kunnskapspolitikk og fatte beslutninger – til beste for den enkelte og for samfunnet.

NIFUs historie kan føres tilbake til 1950-tallet – først som en avdeling i Norges allmennvitenskapelige forskningsråd (NAVF) og fra 1969 som et eget institutt. I 1996 ble virksomheten omgjort til privat stiftelse.

NIFU Nordisk institutt for studier av innovasjon, forskning og utdanning

Postadresse: Postboks 2815 Tøyen, 0608 Oslo.

Besøksadresse: Økernveien 9, 0653 Oslo.

Telefon: 22 59 51 00

E-post: post@nifu.no

NIFU

**Nordisk institutt for studier av
innovasjon, forskning og utdanning**

Nordic Institute for Studies in
Innovation, Research and Education