

Jorunn Spord Borgen, Hebe Gunnes,
Susanne Lehmann Sundnes

Strukturelle betingelser for norsk pedagogisk forskning



© NIFU STEP Norsk institutt for studier av forskning og utdanning /

Senter for innovasjonsforskning
Hegdehaugsveien 31, 0352 Oslo

Arbeidsnotat 4/2004
ISSN 1504-0887

For en presentasjon av NIFU STEPs øvrige utgivelser, se www.nifu.no og www.step.no

Forord

Dette notatet er kommet i stand som et tilleggsoppdrag i forbindelse med at Norsk institutt for studier av forskning og utdanning (NIFU STEP) hadde prosjektledelse og sekretariat for evalueringen av norsk pedagogisk forskning. Evalueringen ble gjort som ledd i Norges forskningsråds fagevalueringer, og foregikk i løpet av 2003-2004. Deler av denne rapporten er inkorporert i evalueringsrapporten fra komiteen. Forskningsrådet har vært oppdragsgiver for tilleggsoppdraget.

Prosjektleder har vært Jorunn Spord Borgen. Tabeller og figurer er utarbeidet av Hebe Gunnes. Susanne Lehmann Sundnes har bidratt i utviklingen av analysene i rapporten. Arbeidet startet høsten 2003 og er avsluttet i juli 2004.

Oslo august 2004

Petter Aasen
Direktør

Kirsten Wille Maus
Programleder

Innhold

1	Norsk pedagogisk forskning	7
1.1	Innledning	7
1.1.1	Oppdraget for tilleggsrapporten	7
1.1.2	Tallgrunnlaget for tilleggsrapporten	8
1.2	Den institusjonelle inndelingen innenfor pedagogikk- historiske perspektiver.....	9
1.2.1	Pedagogikk ved universitetene.....	11
1.2.2	Praktisk pedagogikk og fagdidaktikk samt yrkespedagogikk.....	12
1.2.3	Pedagogikk i høyskolene.....	14
2	Metodisk introduksjon til analysene.....	16
2.1	Avgrensninger av tallgrunnlaget.....	16
2.1.1	Fagdefinisjoner og FoU-enheter	17
2.1.2	FoU-ressurser	18
2.1.3	Personalressurser	19
3	Pedagogikk og øvrige samfunnsvitenskapelige fag – en sammenligning.....	21
3.1	FoU-utgifter	21
3.1.1	Finansieringskilder.....	22
3.1.2	Utgiftsart	23
3.2	FoU-årsverk	25
3.3	Personalressurser	26
3.3.1	Vitenskapelig og faglig personale.....	26
3.3.2	Rekrutteringspersonale.....	29
3.3.3	Formalkompetanse	30
3.3.4	Kvinner med doktorgrad	32
3.3.5	Professor II.....	33
3.3.6	Alder.....	34
3.3.7	Kjønn.....	37
3.4	Oppsummering	40
4	Pedagogikk ved universiteter og høyskoler – en sammenligning.....	41
4.1	FoU-utgifter	41
4.1.1	Finansieringskilder	42
4.2	FoU-årsverk	44
4.3	Personalressurser	45
4.3.1	Formalkompetanse	46

4.3.2	Professor II	47
4.3.3	Alder	48
4.3.4	Kjønn	48
4.4	Oppsummering	49
5	Personalressurser i 2001 og 2003 – en sammenligning.....	50
5.1	Pedagogikk og øvrige samfunnsvitenskapelige fag.....	51
5.1.1	Personalressurser	51
5.1.2	Formalkompetanse	53
5.1.3	Kjønn	54
5.2	Pedagogikk ved universiteter og høyskoler – en sammenligning	55
5.2.1	Personalressurser	55
5.2.2	Formalkompetanse	57
5.2.3	Kjønn	58
6	Oppsummering	60
6.1	FoU-utgifter	60
6.2	FoU-årsverk, personalressurser og formalkompetanse	61
6.3	Karakteristiske trekk ved pedagogiske fag per 2001	62
6.4	Personalressurser i pedagogiske fag - tendenser i 2003	63
	Referanser.....	66
	Tabell- og figuroversikt.....	67
	Vedlegg.....	69

1 Norsk pedagogisk forskning

1.1 Innledning

Norsk institutt for studier av forskning og utdanning (NIFU STEP) har på oppdrag fra Norges forskningsråd, hatt prosjektledelse for evaluering av norsk pedagogisk forskning. Evalueringskomiteen besto av professorer fra Danmark, Finland og Sverige. Mandatet for evalueringen var å gi et bilde av kvaliteten i den pedagogiske forskningen ved utvalgte institusjoner. Evalueringen skulle være utviklingsrettet og bidra til å fremme kvaliteten i den pedagogiske forskningen i Norge. Evalueringen var lagt opp i fire deler: kvalitativ og kvantitativ publikasjonsanalyse basert på tre innsendte arbeider fra hver forsker, kvalitativ og kvantitativ miljøanalyse basert på miljøenes egevaluering og dokumentasjon, miljøbesøk og skriving av rapport. Denne tilleggsrapporten ble bestilt i forbindelse med at evalueringskomiteen fant behov for supplerende bakgrunnsinformasjon om strukturelle betingelser for norsk pedagogisk forskning.

Innledningsvis redegjøres det for oppdraget, historiske perspektiver, bakgrunn og metode. Deretter blir det gjort en analyse av de strukturelle betingelsene når det gjelder pedagogiske fag og øvrige samfunnsvitenskapelige fag. Dernest foretas en tilsvarende analyse av pedagogikk ved universiteter og høyskoler. Til slutt foretas en analyse av nye tall fra forskerpersonalregisteret for 2003, for å kunne peke på noen tendenser når det gjelder personalressurser. Øvrige tall for 2003 var ikke klare til bruk for analyse da denne tilleggsrapporten ble ferdigstilt.

1.1.1 Oppdraget for tilleggsrapporten

Evalueringskomiteen hadde våren 2003 lest tre publikasjoner fra de siste fem år av hver av de 139 forskerne som var med i evalueringen. I tillegg hadde komiteen dannet seg et bilde av miljøene gjennom den foreløpige publiseringsanalysen, og gjennom miljøenes egevaluering og dokumentasjon av virksomheten de siste fem årene.

I møtet i juni 2003 diskuterte komiteen begrensningene som ligger i at evalueringen av norsk pedagogisk forskning skal gjøres på grunnlag av bakgrunnsinformasjon fra et begrenset utvalg miljøer. Komiteen mente at det kunne være interessant å vite hvordan miljøene som er med i utvalget står i forhold til den større sammenheng de fungerer i, og hvilke strukturer og

rammebetingelser som eksisterer for pedagogisk forskning i Norge. Hva er for eksempel de reelle vilkår for enkeltpersoner i allmenn-, og førskolelærerutdanningen sammenlignet med i universitetene? Hvordan få beskrevet forutsetningene for norsk pedagogisk forskning? En mer strukturell beskrivelse kunne etter evalueringskomiteens mening utgjøre et supplement til miljøbeskrivelsene i evalueringsrapporten.

Det var på denne bakgrunn et ønske fra evalueringskomiteen at NIFU STEP gjennom et eget oppdrag skulle foreta en gjennomgang av forskjeller og likheter i strukturelle rammebetingelser for forskning. Denne rapporten skulle danne en del av evalueringsutvalgets datagrunnlag for vurdering av pedagogisk forskning i Norge. Mer spesifikt ønsket evalueringskomiteen en rapport som kan belyse følgende:

- Et bilde av strukturelle betingelser og forutsetninger for:
 - Pedagogikk sammenlignet med andre samfunnsvitenskapelige fag i universitetene
 - Pedagogikk sammenlignet med andre samfunnsvitenskapelige fag i høyskolene
 - En sammenligning mellom universitetene og høyskolene når det gjelder pedagogikk.

Dette oppdraget var utgangspunktet for utarbeidelsen av ulike data og tentative analyser som ble presentert for komiteen. I diskusjoner med NIFU har komiteen vurdert hva slags analyser som har vært mest interessante og relevante for de diskusjoner som komiteen har ønsket å føre i evalueringsrapporten, og NIFU STEP har deretter gjort analyser av disse data. Utover analyser som er brukt i evalueringsrapporten, blir også andre analyser presentert her.

1.1.2 Tallgrunnlaget for tilleggsrapporten

Ifølge FoU-statistikken ved NIFU STEP var det i 2001 til sammen 33 enheter i Norge med hovedtyngden av sin FoU-virksomhet innenfor pedagogiske fag. Norges forskningsråds fagevalueringer følger et opplegg der det gjøres *et utvalg* av miljøer som skal representere forskningen i faget. Evalueringen av pedagogisk forskning omfatter allmennpedagogikk og spesialpedagogikk og har sitt hovedfokus på universitetsinstituttene, men inkluderer noen utvalgte enheter ved høyskolene for å få et bredere bilde. Arbeidet med å bestemme utvalg av miljøer for evalueringen startet vinteren 2001-2002, og ble gjort i samarbeid med

miljøene selv. Kriteriene for utvalg av miljøer var at de skulle omfatte en kritisk masse av minst 7 vitenskapelig ansatte i førstestilling. Det ble på denne bakgrunn valgt ut 11 miljøer og til sammen 139 forskere til evalueringen av norsk pedagogisk forskning. Disse miljøene utgjorde en tredjedel av alle pedagogiske enheter i Norge i 2001.

I denne tilleggsrapporten er tallgrunnlaget *alle de 33 pedagogiske enhetene i Norge*. Samtlige av disse er tilknyttet universiteter eller høyskoler. I instituttsektoren finnes med andre ord ikke enheter som er kategorisert som pedagogiske enheter i FoU-statistikken¹. En oversikt over disse enhetene finnes i vedlegg tabell V1 og V2. FoU-statistikken skiller ikke mellom de ulike disiplinene innenfor pedagogiske fag, med unntak av spesialpedagogikk. Ettersom kun ett institutt har spesialpedagogikk som hovedbeskjeftigelse, og NIFU STEP ikke publiserer data for mindre enn tre enheter samlet, inngår også dette instituttet i gruppen pedagogiske fag i fremstillingene.

Denne tilleggsrapporten søker å gi et bilde av de strukturelle betingelser for forskning og utvikling (FoU) innenfor pedagogiske fag, hva som skiller pedagogikk ved henholdsvis universiteter og høyskoler og hva som skiller pedagogikk fra de øvrige samfunnsvitenskapelige fagene. Tallene som presenteres her, er hovedsakelig fra 2001, som er siste tilgjengelige år for FoU-statistikken når dette skrives. For å belyse utviklingen over tid, sammenlignes 2001-tallene med tilsvarende tall fra 1991 og 1997. Rapporten presenterer også foreløpige personaltall for fast vitenskapelig/faglig personale per 1. oktober 2003.

1.2 Den institusjonelle inndelingen innenfor pedagogikk-historiske perspektiver

I forbindelse med forberedelsene til evalueringen av norsk pedagogisk forskning ble det utarbeidet et bakgrunnsnotat som et redskap for evalueringen. I dette notatet påpeker Vislie (2002) den sterke sammenhengen mellom institusjonshistorie, pedagogikkfagets utvikling og den pedagogiske forskningen. Denne korte historiske fremstillingen søker å gi et bilde av utviklingen av relasjonene mellom universitetene og høyskolene når det gjelder pedagogisk forskning.

¹ Se omtale av FoU-statistikken i kapittel 2.1.

Historien om pedagogikk som vitenskap i Norge kan knyttes til både utdanningspolitikk, markante enkeltpersoner og institusjoner (Dale 1999, Helsvig 2003, Vislie 2002). Både praktisk pedagogikk og pedagogisk forskning er forutsetninger for pedagogikkfaget slik det fremtrer i dag. Utviklingen av pedagogikken som vitenskapelig disiplin knyttes til etableringen av Norges lærerhøgskole i Trondheim i 1922 og Pedagogisk forskningsinstitutt ved Universitetet i Oslo i 1938. Norges lærerhøgskole ble opprettet i 1922 som videreutdanningsinstitusjon for folkeskolelærere. Ved etableringen ble faget pedagogikk tildelt et eget professorat. Pedagogisk forskningsinstitutt ved Universitetet i Oslo ble etablert i 1938 med Helga Eng som professor og bestyrer. Betegnelsen forskningsinstitutt var en institusjonell markering av at målet var å utdanne forskere. Det utviklet seg et skille mellom en praksisorientert lærerutdanning og det forskningsorienterte pedagogikkmiljøet ved Universitetet i Oslo, og det var lite eller ingen kontakt mellom PFI og Norsk lærerhøgskole. Betydningen av det pedagogiske forskningsmiljøet ved Universitetet i Oslo må også ses i sammenheng med det faktum at dette var det eneste universitetet i Norge inntil 1946. Da ble Universitetet i Bergen, UiB, etablert. Fra 1956 har UiB hatt et Pedagogisk seminar, og pedagogikk har senere hatt ulike organiseringsformer ved UiB. Norges lærerhøgskole ble en del av Universitetet i Trondheim da dette ble etablert i 1968.

Forskningen utenfor de pedagogiske universitetsinstituttene har vokst frem gradvis. Dette skjedde både ved praktisk - pedagogiske utdanningsinstitusjoner og innenfor spesialpedagogikk, og på tross av at for eksempel distriktshøgskolene som ble etablert på 1970-tallet primært ikke skulle drive med egen forskning. Både innenfor spesialpedagogikk, praktisk pedagogikk og yrkespedagogikk var muligheten for å gi hovedfag et viktig steg i retning mot en mer forskningsbasert utdanning ved høgskolene.

Høgskolereformen i 1994 la universiteter og høgskoler under samme lov, noe som blant annet førte til et pålegg om at man også ved de statlige høgskolene skulle tilby forskningsbasert undervisning. Samtidig ble det lagt vekt på at forskning og forskerutdanning skulle foregå ved universitetene. Ved de statlige og private høgskolene har man tolket forskningsbasert undervisning som en institusjonell plikt og rett, og en konsekvens av dette har vært at man ved høgskolene har lagt stadig større vekt på forskningskvalifisering og tildeling av FoU-ressurser til vitenskapelig ansatte og rekruttering av personale med førstestillingskompetanse. Kravet om forskningsbasert undervisning og behovet for kompetanseheving innenfor høgskolene har på denne bakgrunn kommet til å prege høgskolenes økonomiske prioriteringer og finansieringsstrukturen for pedagogisk forskning i

Norge de senere årene. De institusjonelle forutsetningene for norsk pedagogisk forskning er imidlertid svært forskjellige både når det gjelder historiske forutsetninger og dagens organisering. Derfor vil vi innledningsvis kort redegjøre for noen sentrale trekk.

1.2.1 Pedagogikk ved universitetene

Ved Universitetet i Oslo ble som nevnt PFI etablert i 1938. Det pedagogiske fagmiljøet ved Universitetet i Oslo var frem til 1960-tallet organisert under Det historisk-filosofiske fakultet og deretter tilknyttet Det samfunnsvitenskapelige fakultet. Fra å være et lite institutt preget av små bevilgninger og kummerlige arbeidsforhold, med én professor og få studenter, er det utviklet til et stort institutt, det største målt i antall studenter ved Det samfunnsvitenskapelige fakultet. Universitetet i Oslo etablerte i 1996 Det utdanningsvitenskapelige fakultet.

Pedagogisk forskningsinstitutt og Institutt for spesialpedagogikk ble da lagt inn under dette fakultetet sammen med den praktisk-pedagogiske utdanning og fagdidaktikk som ble lagt til et eget institutt, Institutt for lærerutdanning og skoleutvikling, ILS.

Institutt for spesialpedagogikk ved Universitetet i Oslo kan knyttes til den generelle utviklingen av spesialpedagogisk fagkompetanse i Norge, som har skjedd i tilknytning til fremveksten av spesialskoler for ulike elevgrupper med bestemte vansker. I 1951 ble disse organisert i et felles spesialskolesystem. Spesialpedagogikk som forskningsdisiplin har sin bakgrunn ved universitetene. Et praksisbasert fag- og forskningsfelt er utviklet ved Statens spesiallærerhøgskole som ble etablert i 1971, og i 1976 fikk denne institusjonen høgskolestatus og utdanning på hovedfagsnivå. Fra 1986 fikk høgskolen rett til å tildele graden dr.scient. i spesialpedagogikk, og høgskolen ble tilknyttet Universitetet i Oslo i 1991. I 1993/94 flyttet høgskolen til campus og navnet ble endret til Institutt for spesialpedagogikk, samtidig som miljøet ble en del av Det Utdanningsvitenskapelige fakultetet.

Ved NTNU i Trondheim har pedagogikkfaget røtter i Norges lærerhøgskole som ble etablert i 1922. Selvforståelsen for institusjonen var lenge preget av å være både en lærerutdanningsenhet og en forskningsenhet. Instituttet var i etterkrigstiden engasjert i saker som gjaldt folkeskolen og ivaretok i tiden fra 1963 til 1975 den praktisk-pedagogiske undervisningen for kandidater med fullført

embetseksamen. Da Universitetet i Trondheim ble etablert i 1968 gikk Lærerhøgskolen inn som en del av universitetet, og dannet grunnlaget for det som i dag er Pedagogisk institutt (PI) samt Avdeling for lærerutdanning og skoleutvikling som nå er en del av Program for lærerutdanning. I løpet av de siste 30 årene har man utviklet en forskningsprofil innenfor pedagogikkfagets tre ”klassiske” hovedområder: Pedagogisk psykologi, didaktikk og historisk pedagogikk.

Universitetet i Tromsø, UiTø, ble vedtatt etablert i 1968, og en sentral politisk begrunnelse for opprettelsen var at universitetet skulle dekke landsdelens kunnskapsbehov. Pedagogikkfaget ble som en del av samfunnsfagene organisert i et felles Institutt for samfunnsvitenskap. Da de første studentene startet høsten 1972, var det ingen fag eller disipliner ved daværende Institutt for samfunnsvitenskap. I stedet var det etablert ulike tverrfaglige forskningsgrupper, en av disse var Forskningsgruppen for skoleforskning, og hovedfaget hadde helt til 1997 betegnelsen Hovedfag i samfunnsvitenskap. Universitetet i Tromsø har etter hvert utviklet seg i retning av en mer tradisjonell struktur, og fra 1996 har pedagogikk vært organisert i et eget Institutt for pedagogikk, IP. Universitetet i Tromsø har som formål å imøtekomme regionale kunnskapsbehov, og har som overordnet forskningsprioritering å ivareta den lokale og regionale orienteringen mot nordområdene og arktiske områder.

Universitetet i Bergen, UiB, ble etablert 1946, men uten at det ble opprettet et eget pedagogisk forskningsinstitutt ved universitetet. Fra 1956 har UiB hatt et Pedagogisk seminar, og i 1988 ble dette omgjort til Praktisk pedagogisk institutt under Psykologisk fakultet.

De vitenskapelige høyskolene regnes som en del av universitetssystemet i Norge, og disse har praktisk-pedagogisk utdanning som del av sitt utdanningstilbud. Dette gjelder institusjoner som gir utdanning innenfor arkitektur, idrett, landbruk, musikk, veterinærmedisin og økonomi. Også de private høyskolene er en del av universitetssystemet i Norge. De private høyskoleinstitusjonene som gir utdanning i pedagogikk i tilknytning til lærerutdanningen er blant annet Norsk lærerakademi, NLA, i Bergen og Dronning Maud Minne Høgskole, DMMH, i Trondheim.

1.2.2 Praktisk pedagogikk og fagdidaktikk samt yrkespedagogikk

Av de 33 enhetene med pedagogikk som fag i FoU-statistikken ved NIFU i 2001, utgjør flertallet miljøer som gir lærerutdanning, praktisk-pedagogisk og

fagdidaktisk utdanning eller yrkespedagogisk utdanning (Se vedlegg, tabell V1 og V2). Universitetene i Oslo, Tromsø og Trondheim har således også slike praktisk pedagogiske og fagdidaktiske enheter i tillegg til allmennpedagogiske og spesialpedagogiske enheter som er med i evalueringen.

Den praktisk-pedagogiske utdanning ble etablert ved Universitetet i Oslo allerede i 1905, før Pedagogisk forskningsinstitutt, men har hatt en vekslende institusjonell tilknytning innenfor og utenfor universitetet og er, som tidligere nevnt, i dag et eget institutt som også gir fagdidaktisk utdanning, Institutt for lærerutdanning og skoleutvikling, ILS. De tre andre universitetene etablerte også tidlig egne praktisk-pedagogiske enheter for å kvalifisere egne studenter og eget vitenskapelig personale for undervisning. Ved flere av disse enhetene utgjør fagdidaktikk et forskningstema. Ved ILS/UiO tilbys for eksempel masterspesialisering i nordiskdidaktikk, engelskdidaktikk og realfagdidaktikk. Etter hvert har universitetsinstituttene i pedagogikk også fått utdanningstilbud og forskning i arbeidslivsrelatert pedagogikk.

Universitetet i Bergen har i dag tre utdanningsvitenskapelige miljøer/enheter: Institutt for praktisk pedagogisk utdanning, IPP, som har som sin kjernevirksomhet å gi utdanning innenfor pedagogikk og fagdidaktikk. Seksjon for utdanningsvitenskap, SUV, har som sin hovedoppgave å gi hovedfag/mastergrad i pedagogikk, og Program for læringsforskning, PLF, har som hovedansvar det universitetspedagogiske program ved universitetet. Disse miljøene er knyttet til Det psykologiske fakultet.

Fra starten i 1968 var den praktisk-pedagogiske utdanningen ved Universitetet i Trondheim lagt til Avdeling for lærerutdanning og skoleutvikling. Nå er praktisk-pedagogisk utdanning og fagdidaktikk en tverrfaglig enhet under navnet Program for lærerutdanning, PLU og en tverrfakultær enhet direkte under kollegiet ved NTNU. Seksjon for universitetspedagogikk (Uniped) er en enhet under PLU, og har som hovedansvar å sikre og utvikle studiekvaliteten ved NTNU og tilbyr universitetspedagogiske kurs for vitenskapelig tilsatte.

Universitetet i Tromsø har Program for læring og praktisk pedagogikk, PLP, en faglig grunnenhet som er organisert direkte under universitetsstyret. PLP har ansvaret for praktisk pedagogisk utdanning for lærere, videreutdanning i veiledningspedagogikk og universitetspedagogisk seminar. I tillegg har UiTø et senter med tilsvarende status for Universitetets etter- og videreutdanning, U-VETT. Hovedoppgaven er å koordinere og utvikle videreutdanningen ved de enkelte fakulteter ved Universitetet i Tromsø. I samarbeid med ulike fagmiljø på

Universitetet, utvikler U-VETT forskningsbasert videreutdanning, blant annet innen fagdidaktikk for ulike fagdisipliner.

Yrkespedagogisk utdanning for yrkeslærere ble et eget studietilbud fra 1947, og i 1968 ble det etablert et Pedagogisk seminar for yrkeslærere. Statens yrkespedagogiske høyskole ble etablert i 1978 og har fra 1995 vært organisert under Høgskolen i Akershus. Det tilbys her et eget hovedfag i yrkespedagogikk, og fra 2000 har det vært tilbudt en treårig yrkesfaglærerutdanning ved høyskolene i Alta, Bergen og Narvik i tillegg til Akershus (Tarrou 2003).

1.2.3 Pedagogikk i høyskolene

Historien om de statlige høyskolene og lærerutdanningsinstitusjonenes organisering innenfor disse, kan knyttes til utviklingen av et desentralisert utdanningssystem i Norge. Distriktshøyskolene som ble etablert rundt 1970, ga utdanningstilbud innenfor profesjonsutdanningene, men tilbød også utdanning innenfor de tradisjonelle fagdisiplinene som til da kun hadde vært tilbudt ved universitetene.

Lærerutdanningen i Norge kan innskriveres i historien om utviklingen av den norske nasjonen fra 1814 til i dag, og utviklingen av norsk grunnskole (Dahl 1959, Jordell & Aamodt 1989). De første seminarer for lærere ble opprettet i 1826, og i 1866 var det 15 mindre, private lærerseminarer i Norge. Fra 1890 ble lærerutdanningen offentlig anliggende og i 1902 ble lærerskolene gjort treårige (Vaage 1989). Fordi de gamle, delvis private lærerseminarene var spredd rundt omkring i landet, fantes det både fagmiljø og institusjonelle rammer da etableringen av de offentlige lærerskoler fant sted rundt omkring i landet i første del av 1900-tallet.

I 1977 ble lærerskolene sammen med distriktshøyskoler og andre postgymnasiale profesjonsutdanninger omgjort til regionale høyskoler. De 98 regionale høyskolene ble fra 1994 omgjort til 26 statlige høyskoler. Stort sett alle disse høyskolene har pedagogikk og spesialpedagogikk i en eller annen form, og 21 av høyskolene har avdelinger for lærerutdanning som gir profesjonsutdanning. Lærerutdanningene inkluderer et bredt og heterogent spekter av fagområder og spesialiteter som for eksempel allmenn-, og førskolelærerutdanning, praktisk-pedagogisk utdanning, faglærerutdanning og yrkesfaglærerutdanning. Disse profesjonsutdanningene er etter reformene i høyere utdanning også plassert i nye institusjonelle, organisatoriske og faglige landskap.

Dette korte historiske overblikket er illustrerende for hvordan relasjonene mellom universiteter og høyskoler, og mellom fagdisiplinen pedagogikk, praktisk pedagogikk og fagdidaktikk samt yrkespedagogikk har hatt en betydningsfull virkningshistorie innenfor pedagogikkfaget i Norge som kan gjøre seg gjeldende også i dag, og som vil gjenspeiles i de strukturelle vilkår for forskningen.

2 Metodisk introduksjon til analysene

Forskningen skal være en overbygning til grunnutdanningen innenfor fagene. I tillegg forventes den pedagogiske forskningen å være en ressurs for et omfattende praksisfelt og for samfunnets interesser og forvaltning av dette feltet. Det er derfor sentralt å bemerke at forskningen i pedagogikkfaget har en annen relasjon til grunnutdanningen enn andre samfunnsvitenskapelige fag. Som før nevnt har dette blant annet sammenheng med fagets plass i lærerutdanningene i høyskolene. Dette slår inn i faget og gjenspeiles i analysene i denne tilleggsrapporten.

Rapporten søker å gi et helhetlig bilde av de strukturelle betingelser for forskning og utvikling (FoU) innenfor pedagogiske fag, hva som skiller pedagogikk ved henholdsvis universiteter og høyskoler, og hva som skiller pedagogikk fra de øvrige samfunnsvitenskapelige fagene.

2.1 Avgrensninger av tallgrunnlaget

Analysen tar for seg FoU-ressurser innenfor samfunnsvitenskapelige fag, med særlig vekt på pedagogiske fag. Først behandles FoU-utgifter, deretter presenteres personalressursene. Her inngår FoU-årsverk, stillingsstrukturer, formalkompetanse, likestilling og alder.

FoU-ressurser måles gjennom pengestrøm og personalressurser. FoU-utgifter, FoU-årsverk og personale som deltar i FoU er grunnenhetene i FoU-statistikken. Data til FoU-statistikken samles inn, bearbeides og presenteres av NIFU STEP i tråd med OECDs retningslinjer for FoU-statistikk i "Frascati-Manualen", sist revidert i 2002. Undersøkelsene blir gjennomført hvert annet år, og NIFU STEP har ansvaret for universitets- og høyskolesektoren (UoH-sektoren) og instituttsektoren etter avtale med Norges forskningsråd. NIFU STEP har også ansvar for å sammenstille dataene til en total statistikk for Norge, der også næringslivet inngår.

Siste tilgjengelige år for FoU-statistikken er 2001 og tallene som presenteres i denne rapporten er hovedsakelig fra 2001. For å belyse utviklingen over tid, sammenlignes 2001-tallene med tilsvarende tall fra 1991 og 1997. Til slutt presenteres foreløpige personaltall for fast vitenskapelig/faglig personale per 1. oktober 2003.

FoU-ressurser registreres hovedsakelig på avdelingsnivå ved de statlige høyskolene, og det har derfor ikke vært mulig å skille ut pedagogikk fra øvrig virksomhet ved Avdeling for samfunnsfag ved Høgskolen i Lillehammer. Pedagogisk virksomhet ved Høgskolen i Lillehammer er dermed ikke inkludert i oversiktene som viser pedagogiske fag. Tilsvarende gjelder for andre samfunnsvitenskapelige avdelinger ved de statlige høyskolene, samt for en del sentre ved universitetene, hvor det kan drives pedagogisk forskning som ikke fanges opp i det FoU-statistiske materialet.

Ved allmennlærer- og førskolelærerutdanningene er kun den delen som er klassifisert som pedagogikk inkludert i pedagogiske fag. Disse utdanningene er i FoU-statistikken inndelt i underavdelinger fordelt på humaniora, pedagogikk og matematikk/naturvitenskap, basert på de ansattes utdanning. Dette er gjort for å gjenspeile fordelingen av FoU-ressurser etter fagområde i henhold til hvilke fag de ansatte oppgir å forske innenfor, jf. Kyvik og Skodvin: ”FoU ved statlige høyskoler”, NIFU-rapport 10/1998.

I de strukturelle forholdene for pedagogisk forskning inngår både individer, organisasjon, økonomi etc. Vesentlige deler av budsjettet i institusjonene er knyttet til lønn, og vesentlige midler internt i institusjonene er øremerket til både de faglige og administrative sidene ved FoU-aktiviteten. Universiteter og høyskoler har en del ulikheter som kan gi forskjellige vilkår for forskningen. Et hovedspørsmål her er hvorvidt det er forskjeller mellom universiteter og høyskoler når det gjelder strukturelle forhold for pedagogisk forskning og hvilke forskjeller dette eventuelt er.

2.1.1 Fagdefinisjoner og FoU-enheter

I FoU-statistikken regnes følgende fag som samfunnsvitenskapelige: Økonomi, sosiologi, fysisk planlegging/arkitektur, statsvitenskap, sosialantropologi, psykologi, pedagogiske fag, samfunnsgeografi, demografi, medievitenskap, informasjonsvitenskap og juridiske fag². I tillegg til disse tradisjonelle samfunnsvitenskapelige fagdisiplinene omfatter fagområdet også en rekke tverrfaglige og flerfaglige enheter, samlet under ”samfunnsvitenskap, andre og felles fag”. Sentre i universitetenes randsoner samt samfunnsvitenskapelige avdelinger ved statlige høyskoler, hvis virksomhet favner mange fagdisipliner, er eksempler på slike enheter. I den videre fremstillingen har vi valgt å se på

² Fra 2003 betegnes juridiske fag som rettsvitenskap og kriminologi.

pedagogiske fag sammen med økonomi, sosiologi, statsvitenskap, psykologi og juridiske fag. Sammenligninger av disse faggruppene er gjort for universitets- og høyskolesektoren totalt, da det ikke finnes gode nok data på faggruppenivå innenfor samfunnsvitenskap for de statlige høyskolene. Pedagogiske fag er det eneste faget som er mulig å skille ut etter lærestedstype, og sammenligninger av universiteter og høyskoler kan derfor kun gjøres for pedagogiske fag og samfunnsvitenskap totalt.

Fagtilknytningen bestemmes etter et såkalt mestkriterium. Dersom en enhet opplyser at virksomheten faller innenfor flere samfunnsvitenskapelige faggrupper, klassifiseres enheten innenfor den faggruppen som har over 50 prosent av FoU-virksomheten. Har ingen faggrupper mer enn 50 prosent, klassifiseres all virksomhet i samlekategoriene ”andre og felles fag”. I UoH-sektoren er over 40 prosent av utgiftene til FoU innenfor samfunnsvitenskap knyttet til denne samlekategoriene, og det vil her inngå noe pedagogikk som ikke kan skilles ut.

2.1.2 FoU-ressurser

Grunnlaget for beregning av FoU-ressursene fordelt på fagområder og fag er blant annet instituttens fagtilknytning og NIFU STEPs Forskerpersonalregister. Til hver stilling/ stillingskategori ved hvert fagområde og lærested er det knyttet en stillingsbrøk, gjennomsnittslønn og FoU-andel. Ifølge FoU-statistikkens retningslinjer skal det faglige veiledningsarbeidet som utføres som ledd i personalets egen forskningsaktivitet, regnes som forskning. Hvor mye av veiledningsarbeidet som kan regnes som forskning, varierer mellom fagområdene. Innenfor samfunnsvitenskap vil andelen være lavere enn for eksempel innenfor matematikk og naturvitenskap.

FoU-andelene bygger på tidsbruksundersøkelser foretatt av NIFU STEP. For universitetene ble FoU-andelen sist justert i 2001, jf. Smeby: ”Forskningsvilkår ved universiteter og vitenskapelige høyskoler”, NIFU skriftserie 11/2001. Tilsvarende for de statlige høyskolene skjedde en justering i 1997, jf. Kyvik og Skodvin: ”FoU ved statlige høyskoler”, NIFU-rapport 10/1998. Det har kun vært små endringer i FoU-andelene over tid.

Forskningen ved universitetene har andre betingelser enn i høyskolene. Det vitenskapelige personalet ved universitetene har på førstestillings- og professornivå ca 50 prosent avsatt tid til egen forskning. De statlige høyskolene har undervisning som sin hovedoppgave, og bruker en vesentlig lavere andel, ca.

20 prosent i gjennomsnitt, av arbeidsdagen til forskning sammenlignet med universitetene. Det har også vært praktisert ulike ordninger for tildeling av FoU-ressurser til det vitenskapelige personalet i høyskolene. En sammenligning mellom universitetene og høyskolene når det gjelder de samlede FoU-ressurser, kan gi indikasjon på forskjellene og hvordan utviklingen har vært de siste ti årene.

I FoU-statistikken klassifiseres lærestedene i tre typer: Universiteter, vitenskapelige høyskoler og statlige høyskoler. Norsk Lærerakademi er en privat vitenskapelig høyskole, men ettersom lærestedet er det eneste i denne kategorien innenfor FoU-statistikken enheter med pedagogikk som fag, vil høyskolen bli presentert sammen med de statlige høyskolene. Denne analysen vil derfor ta for seg to typer læresteder: Universiteter og høyskoler, herunder de statlige høyskolene og Norsk Lærerakademi.

Data i FoU-statistikken samles inn på institutt-/avdelingsnivå ved universitetene, og på avdelingsnivå ved de statlige høyskolene. Ettersom de fleste samfunnsvitenskapelige avdelingene ved de statlige høyskolene har virksomheter innenfor flere faggrupper, og ingen av disse representerer mer enn halvparten av virksomheten, blir disse klassifisert under Andre og felles fag. For pedagogiske fag er det derimot mulig å skille ut pedagogisk virksomhet ved lærer- og førskolelærerutdanningene, slik at det er mulig å foreta en fruktbar sammenligning av FoU-ressursene innenfor pedagogikk ved universitetene og høyskolene.

2.1.3 Personalressurser

Data om personalet ved universiteter og høyskoler er hentet fra NIFU STEPs Forskerpersonalregister. Dette registeret er en database over personale som utfører forskning og utviklingsarbeid (FoU) ved universiteter og høyskoler og ved forskningsinstitutter i instituttsektoren i Norge, og inngår som en del av den nasjonale FoU-statistikken. Data til Forskerpersonalregisteret samles inn per 1. oktober hvert annet år, siste komplette årgang er 2001. 2003-årgangen er under arbeid, og forventes ferdig i august 2004. I universitets- og høyskolesektoren (UoH-sektoren) innhentes personalopplysningene direkte fra det enkelte læresteds sentrale administrasjon, og suppleres med opplysninger fra institutter og avdelinger i forbindelse med innhenting av opplysninger til FoU-statistikken. I tillegg innhentes oversikter over personale finansiert av Norges forskningsråd og ulike medisinske fonds, herunder Kreftforeningen. Kun personer i vitenskapelige

og faglige stillinger med minimum 40 prosent stilling er med i registeret. Professor II inngår i en egen oversikt.

Registeret inneholder data på individnivå og omfatter vitenskapelig/faglig og høyere administrativt personale med arbeidssted ved norske universiteter (inkludert universitetssykehus), vitenskapelige og statlige høyskoler og andre høyskoler, samt forskere ved norske forskningsinstitutter og andre institusjoner hvor FoU utgjør en del av virksomheten. Registeret dekker også norske forskere som er ved internasjonale forskningsinstitusjoner i utlandet, f.eks. CERN. Registeret omfatter ikke personer som deltar i FoU i næringslivet, med unntak av enkelte personer som innehar stilling som professor II i tillegg til hovedstilling i næringslivet.

Variabler som finnes for den enkelte forsker er navn, fødselsår, kjønn, institusjonstilknytning, herunder institutt/avdeling og fag, stilling og stillingsbrøk. I tillegg registreres opplysninger om høyeste avlagte utdanning, for universitetsutdanning registreres grad og fag, år for avlagt grad og utdanningssted, og for doktorgrad registreres tittel og år for disputas.

Forskerpersonalregisteret ble etablert i 1965, og inneholder data tilbake til 1961. Fra 1965 foreligger data for hvert år frem til 1970, etter dette finnes det data for 1972, 1974 og 1977. Fra og med 1977 er Forskerpersonalregisteret oppdatert hvert annet år.

3 Pedagogikk og øvrige samfunnsvitenskapelige fag – en sammenligning

Dette kapittelet tar for seg FoU-ressurser innenfor samfunnsvitenskapelige fag, med særlig vekt på å vise særtrekkene for pedagogiske fag. Med pedagogiske fag menes den faglige aktiviteten i alle pedagogiske enheter i FoU-statistikken, dvs. 33 enheter, og omfatter både allmennpedagogikk, spesialpedagogikk lærerutdanning, praktisk pedagogisk utdanning, yrkespedagogisk utdanning, fagdidaktikk etc. Det søkes å gi et bilde av FoU innenfor pedagogiske fag, og hva som skiller pedagogikk fra de øvrige samfunnsvitenskapelige fagene både når det gjelder utgifter til FoU og personalressurser.

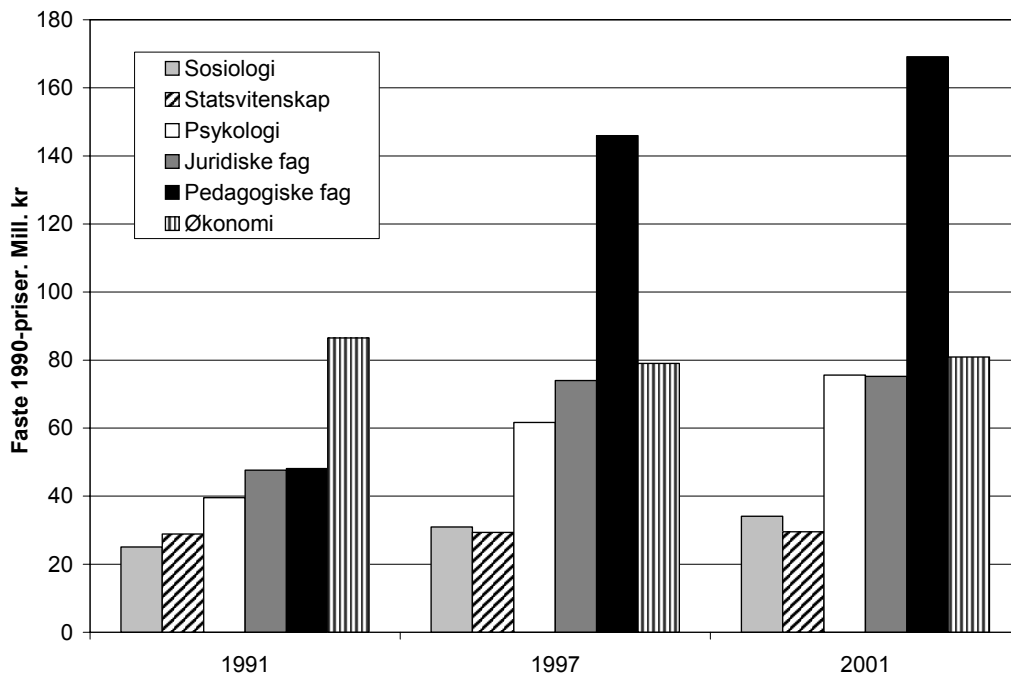
3.1 FoU-utgifter

FoU-virksomhet innenfor samfunnsvitenskapelige fag har hatt en stor vekst på 1990-tallet. Veksten antas å ha sammenheng med økt etterspørsel etter denne type forskning, særlig i offentlige institusjoner. Studenttallene har også økt kraftig i perioden. (Mer om utviklingen i FoU-ressursene innenfor samfunnsvitenskapelige fag på 1990-tallet finnes i Wendt, Kaja: Ressursinnsatsen i samfunnsvitenskapelig forskning, NIFU skriftserie nr. 29/2001.)

Totale FoU-utgifter innenfor samfunnsvitenskapelige fag beløp seg til 1 360 mill. kr i løpende priser i 2001. Dette er en fordobling fra 1991. Pedagogiske fag hadde den prosentvis største økningen av de samfunnsvitenskapelige fagene, fra 49 mill. kr i 1991 til 230 mill. kr i 2001. En viktig årsak til veksten er etableringen av de statlige høgskolene i 1994, noe som blant annet førte til at FoU-virksomhet, som ved de regionale høgskolene tidligere var en relativt begrenset aktivitet, ble en formalisert virksomhet og økte i omfang. Lærer- og førskolelærerutdanningene ved de statlige høgskolene kom med i FoU-statistikken i sin helhet i 1995. Tidligere har distriktshøgskolene vært med i statistikkgrunnlaget, noe som innebærer at pedagogikk ved Oppland Distriktshøgskole, nå Høgskolen i Lillehammer, var med i 1991.

Figur 3.1 viser at økonomi var den største av disse utvalgte faggruppene i 1991, nesten dobbelt så stor som pedagogiske fag. Mens økonomi har hatt en

realnedgang i utgiftene på 90-tallet, har pedagogiske fag, som var nest størst i 1991, hatt en stor realvekst.



Figur 3.1 Totale FoU-utgifter for utvalgte faggrupper innenfor samfunnsvitenskap i UoH-sektoren i 1991, 1997 og 2001. Faste 1990-priser. Mill. kr.

Kilde: NIFU/FoU-statistikk

Noe av veksten innenfor pedagogiske fag fra 1991 til 1997 skyldes tekniske endringer (etableringen av de statlige høyskolene i 1994), men det har også vært en reell økning i FoU-utgiftene innenfor faggruppen, noe som gjenspeiles i veksten mellom 1997 og 2001. Det har vært en realvekst på 16 prosent i denne perioden. Gjennomsnittlig årlig realvekst fra 1997 til 2001 var 4 prosent, litt lavere enn for psykologi, men høyere enn sosiologi. Dette viser at pedagogikk den siste tiårsperioden har vært et fag i sterk vekst i Norge.

3.1.1 Finansieringskilder

FoU-utgiftene i UoH-sektoren finansieres i hovedsak over lærestedenes grunnbudsjetter, men også fra eksterne finansieringskilder, herunder Norges forskningsråd, ulike departement, næringslivet, utlandet og andre kilder. Grunnbudsjettmidlene utgjorde 70 prosent av finansieringen av FoU-utgiftene innenfor de samfunnsvitenskapelige fagene i 2001. Dette tilsvarer 960 mill. kr, og

dreier seg om lønnsmidler, andre driftsutgifter og kapitalutgifter, det vil si utgifter til vitenskapelig utstyr og nybygg. Tabell V3 i vedlegget viser totale FoU-utgifter etter finansieringskilde og faggruppe innenfor samfunnsvitenskap i 2001.

I 2001 var 30 prosent av de totale FoU-utgiftene innenfor samfunnsvitenskap finansiert av andre kilder enn over grunnbudsjettet. Høyest andel eksternt finansiering innenfor samfunnsvitenskap i 2001 hadde "Andre og felles fag", og det var i første rekke de tverrfaglige sentrene som hadde mange eksternt finansierte oppdrag. Norges forskningsråd var den største eksterne finansieringskilden innenfor de samfunnsvitenskapelige fagene, fulgt av øvrige offentlige kilder, herunder departementene og fylker/kommuner. En del midler fra departementene kanaliseres via Norges forskningsråd. Disse midlene er i FoU-statistikken klassifisert som Forskningsrådsmidler.

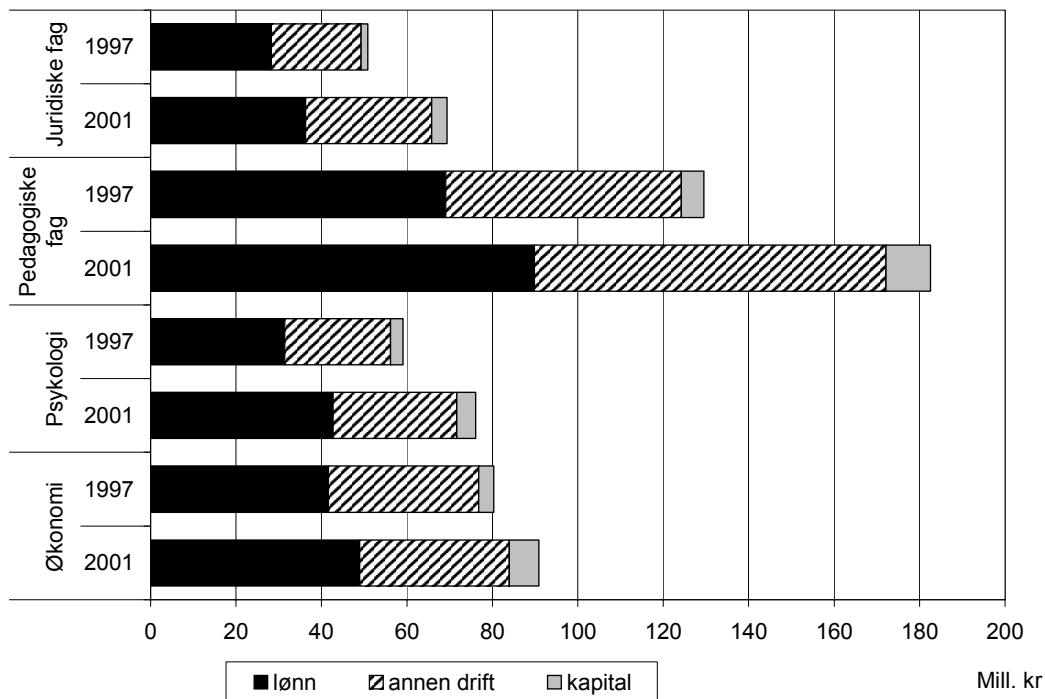
For pedagogiske fag var offentlige midler utenom Forskningsrådet den viktigste eksterne finansieringskilden til FoU-aktiviteter i 2001. Totalt utgjorde FoU finansiert av offentlige kilder, eksklusive Norges forskningsråd, innenfor pedagogiske fag 25 mill. kr i 2001. Av disse midlene kom 3 mill. kr fra fylker og kommuner, resten fra ulike departement. Kirke-, utdannings- og forskningsdepartementet (KUF), nåværende Utdannings- og forskningsdepartementet (UFD), var i 2001 den største offentlige eksterne bidragsyteren utenom Forskningsrådet. Utenriksdepartementet og Barne- og familiedepartementet bidro også med midler. Departementsmidlene er i stor grad bundet opp mot spesifikke prosjekt og program. Tilsvarende gjelder Norges forskningsråd, men her tildeles også frie midler til FoU. Forskningsrådet bidro med 18 mill. kr til FoU innenfor pedagogiske fag i 2001.

3.1.2 Utgiftsart

I 2001 ble 670 mill. kroner brukt til lønnsutgifter i forbindelse med FoU-aktiviteter innenfor de samfunnsvitenskapelige fagdisiplinene. Dette utgjorde i underkant av halvparten av FoU-utgiftene dette året. Til sammenligning var lønnsutgiftene 285 mill. kroner i løpende priser i 1991. Andelen lønnsmidler av totale FoU-utgifter var litt lavere i 1991 enn i 2001, noe som hovedsakelig skyldes at andelen kapitalutgifter var høyere i 1991.

Innenfor de pedagogiske fagene økte lønnsutgiftene til FoU fra 27 mill. kr i 1991 til 117 mill. kr i 2001. Det er et betydelig større antall personer knyttet til

forskning innenfor pedagogiske fag i 2001 enn ti år tidligere, i tillegg har kompetansen økt blant de ansatte.



Figur 3.2 Totale FoU-ressurser innenfor utvalgte samfunnsvitenskapelige faggrupper i UoH-sektoren etter utgiftsart i 1997 og 2001.

Kilde: NIFU/FoU-statistikk

Figur 3.2 viser at pedagogiske fag hadde de største utgiftene til FoU-lønn blant de utvalgte faggruppene både i 1997 og 2001, men andelen lønnsutgifter var lavere enn innenfor de øvrige faggruppene. Dette skyldes at andelen andre driftsutgifter var høy sammenlignet med de øvrige faggruppene. Andelen kapitalutgifter er forholdsvis lik for alle faggruppene, den er noe høyere i 2001 enn i 1997.

En vesentlig andel av FoU-midlene kommer over lærestedenes grunnbudsjetter. Ser vi på grunnbudsjettmidlene isolert, gikk i alt 446 mill. kr. til FoU-lønn i 2001, mer enn en fordobling fra 1991. Andelen lønnsutgifter til FoU blir noe lavere for grunnbudsjettmidlene enn for de totale midlene, da kapitalutgiftene, og spesielt utgifter til nybygg, kommer over grunnbudsjettet. Oversikt over fordeling av grunnbudsjettmidler på utgiftsart for utvalgte faggrupper finnes i vedlegget, Tabell V4.

3.2 FoU-årsverk

FoU-årsverk beregnes på bakgrunn av antall personer som deltar i FoU og hvor stor andel av sin tid dette personalet bruker til forskning og utvikling. For det faste personalet beregnes forskningsandelene fra tidsbruksundersøkelser og opplysninger om fast personale innhentet fra lærestedenes sentrale administrasjon. Opplysninger om årsverk for eksternt finansiert personale innhentes via spørreskjema for FoU-statistikken.

Vi skiller mellom to hovedkategorier av FoU-årsverk. På den ene siden forskerårsverk eller FoU-årsverk utført av personale med universitets- og høyskoleutdanning i vitenskapelige og faglige stillinger, på den andre siden FoU-årsverk utført av teknisk og administrativt støttepersonale.

Tabell 3.1 Totale FoU-årsverk og FoU-årsverk utført av forskere/UoH-utdannet personale innenfor samfunnsvitenskapelige fag i UoH-sektor etter faggruppe i 1991, 1997 og 2001.

	1991		1997		2001	
	Totale FoU-årsverk	herav UoH-årsverk	Totale FoU-årsverk	herav UoH-årsverk	Totale FoU-årsverk	herav UoH-årsverk
Økonomi	150	133	134	119	135	124
Sosiologi	53	44	67	60	64	59
Statsvitenskap	59	45	59	51	54	47
Psykologi	86	68	115	92	135	104
Pedagogiske fag	97	71	255	196	280	230
Juridiske fag	97	80	126	101	140	121
Samfunnsvitenskap totalt	1 033	814	1 412	1 096	1 632	1 317

Kilde: NIFU/FoU-statistikk

Tabell 3.1 viser at totale FoU-årsverk innenfor samfunnsvitenskapelige fag økte med 600 årsverk i løpet av 1990-årene. Av disse var 500 forskerårsverk. Dette innebærer at bruken av teknisk og administrativt støttepersonale i samfunnsvitenskapelig forskning har gått litt ned i perioden, fra 21 prosent i 1991 til 19 prosent i 2001. Samtidig har andelen personer som deltar i forskning, og antall FoU-årsverk utført av personer med høyere utdanning innenfor fagområdet økt.

Økonomi var den faggruppen som benytter minst støttepersonale, rundt 90 prosent av FoU-årsverkene er forskerårsverk både i 1991 og 2001. Sosiologi hadde en enda høyere andel forskerårsverk i 2001, 93 prosent. Tilsvarende hadde

pedagogikk den høyeste andelen FoU-årsverk utført av støttepersonale i 1991, hele 27 prosent. Andelen sank til 18 prosent i 2001, dette året var det psykologi som hadde størst andel støtteårsverk innen forskningen med 23 prosent. En grunn til at andelen støtteårsverk er såpass høy innenfor pedagogikk, er høyskolenes andel av faget. Høgskolelærerne registreres ikke som FoU-årsverk, med mindre de er lønnet av eksterne midler. Dessuten er det en relativt høy andel administrativt personale som er registrert på fagområdet pedagogikk ved lærerutdanningene, i motsetning til ved universitetene, der tilsvarende personale er registrert under fakultetsadministrasjonen, og dermed får en annen fagkode. Forskjellene har blant annet sammenheng med at ved høyskolene er personalressursene knyttet til praksisopplæringen for allmennlærer- og førskolelærerutdanningen definert som administrativt personale.

3.3 Personalressurser

I personalressursene til FoU innenfor de ulike faggruppene inngår antall personer, stillingshierarki og stillingsstrukturer, i tillegg til formalkompetanse, alder og kjønnsfordeling. Forskjeller i disse strukturene mellom pedagogiske fag og øvrige samfunnsvitenskapelige fag blir behandlet i dette avsnittet.

3.3.1 Vitenskapelig og faglig personale

Personalet innenfor de samfunnsvitenskapelige fagdisiplinene er relativt sammensatt. Andelen undervisningspersonale med liten FoU-komponent i stillingen, herunder universitets- og høgskolelektorer, er høyere enn for personalet innenfor øvrige fagområder, med unntak av humaniora. Andelen professorer av totalt personale er også lavere innenfor samfunnsvitenskapene enn innenfor humaniora, matematikk/naturvitenskap og teknologi.

Tabell 3.2 viser at det i 2001 var 3 753 personer i vitenskapelige og faglige stillinger involvert i FoU-aktiviteter innenfor de samfunnsvitenskapelige fagene. Faggruppen ”Andre og felles fag” var den største gruppen i 2001 med i overkant av 40 prosent, eller 1 556 personer i vitenskapelige og faglige stillinger. Pedagogiske fag var nest størst med en fjerdedel av samfunnsviterne. Personale i førstestilling, det vil si professorer, høgskoledosenter og førsteamanuenser, utgjorde i overkant av halvparten av det faste personalet innenfor samfunnsvitenskap. Tilsvarende utgjorde denne gruppen bare i overkant av en tredjedel av det faste personalet innenfor pedagogiske fag, se henholdsvis tabell 3.2 og 3.3.

Tabell 3.2 Vitenskapelig/faglig personale innenfor utvalgte samfunnsvitenskapelige fag i UoH-sektoren etter stilling og faggruppe i 2001.

	Øko- nomi	Sosio- logi	Stats- viten- skap	Psyko- logi	Pedago- giske fag	Juri- diske fag	Andre og felles fag	Samfunns- vitenskap totalt
Professor	92	39	31	61	63	54	120	515
Høgskoledosent	2	0	0	0	5	0	13	20
Førsteamanuensis	101	31	32	69	155	24	340	823
Førstelektor	6	0	0	0	62	0	67	139
Amanuensis	27	1	0	5	18	14	110	184
Univ./Høgskolelektor m.fl.	13	5	3	12	516	12	499	1 088
Sum faste stillinger	241	76	66	147	819	104	1 149	2 769
Post.doc.	7	3	4	2	6	4	10	39
Eksternt lønnede forskere	14	3	5	11	37	23	111	210
Sum forskere	21	6	9	13	43	27	121	249
Doktorgradsstipendiater	75	31	20	50	81	50	242	618
Vit.ass	6	4	1	3	4	47	44	117
Sum rekrutteringspersonale	81	35	21	53	85	97	286	735
Totalt	343	117	96	213	947	228	1 556	3 753

Kilde: NIFU/Forskerpersonalregisteret

Tabell 3.3 viser at pedagogiske fag var den faggruppen med lavest andel professorer i forhold til det totale personalet i 2001, kun 7 prosent av det vitenskapelige/faglige personalet innenfor pedagogikk hadde et professorat i 2001. Dette er likevel en økning fra 1997, da 6 prosent av personalet i faggruppen var professorer.

Tabell 3.3 Vitenskapelig/faglig ansatte innenfor utvalgte samfunnsvitenskapelige fag i UoH-sektoren etter stilling og faggruppe i 2001. Prosent.

	Øko- nomi	Sosio- logi	Stats- viten- skap	Psyko- logi	Pedago- giske fag	Juri- diske fag	Andre og felles fag	Samfunns- vitenskap totalt
Professor	27	33	32	29	7	24	8	14
Førstestilling	30	26	33	32	17	11	23	22
Høgskolelektorer mfl	13	5	3	8	63	11	43	38
Sum faste stillinger	70	65	69	69	86	46	74	74
Post.doc.	2	3	4	1	1	2	1	1
Stipendiater	22	26	21	23	9	22	16	16
Øvrig oppdragspersonale	6	6	6	7	4	31	10	9
Sum øvrig personale	30	35	31	31	14	54	26	26
Totalt	100	100	100	100	100	100	100	100
	N=343	N=117	N=96	N=213	N=947	N=228	N=1556	N=3753

Kilde: NIFU/Forskerpersonalregisteret

Størst andel professorer finner vi i 2001 innenfor sosiologi og statsvitenskap, med henholdsvis 33 og 32 prosent. Det har vært en betydelig kompetanseøkning blant personalet i samfunnsvitenskapelige fag på 1990-tallet. Andelen professorer av totalt personale innenfor de ulike faggruppene har økt fra 12 prosent i 1997 til 14 prosent i 2001, men økningen varierer mye mellom faggruppene. Økonomi har for eksempel 20 flere professorer i 2001 enn i 1997, mens antallet innenfor Andre og felles fag har økt fra 65 til 120.

Pedagogiske fag er faggruppen med høyest andel av personalet i faste stillinger, totalt 86 prosent. De fleste av disse, 63 prosent av det totale personalet, er lektorer. Andelen doktorgradsstipendiater og post.doc.stipendiater i forhold til totalt personale er lave, henholdsvis 9 og 1 prosent. Kun 4 prosent av personalet innenfor pedagogikk er i oppdragsfinansierte stillinger.

Denne personalsammensetningen har sammenheng med at pedagogiske fag også omfatter profesjonsutdanninger der hovedvekten av aktiviteten er rettet mot utdanning og ikke mot forskning, i motsetning til de øvrige samfunnsvitenskapelige fagene. Imidlertid gjenspeiler dette en del sentrale trekk ved konteksten for pedagogisk forskning. Det er forholdsvis få forskere som står for mesteparten av den pedagogiske forskningen i Norge.

3.3.2 Rekrutteringspersonale

Rekrutteringspersonale omfatter både doktorgradsstipendiater og vitenskapelige assistenter (vit.ass.). Vit.ass.-stillingens innhold har endret seg de siste 20 årene, og stillingen er mindre brukt nå enn tidligere. I tillegg brukes stillingen forskjellig, ved juridiske fag er det for eksempel vanlig at jusstudenter i studiets avslutning ansettes i vit.ass.-stillinger, mens innenfor andre faggrupper må en vit.ass. være ferdig med hovedfaget. Tidligere kunne man inneha en vit.ass.-stilling mens man jobbet med doktorgraden, nå er doktorgradsarbeid knyttet opp mot stipendiatstillinger. Den videre fremstillingen i dette kapitlet vil dreie seg om doktorgradsstipendiatene.

Antallet doktorgradsstipendiater innenfor samfunnsvitenskapelige fag har økt fra 373 i 1991 til 632 i 2001, en økning på nesten 70 prosent. Pedagogiske fag har hatt en stor økning i antall stipendiater i perioden, fra 29 doktorgradsstipendiater i 1991 til 81 stipendiater i 2001. Antall doktorgradsstipendiater registrert i Forskerpersonalregisteret på 1990-tallet, samt antall kvinner, finnes i Tabell V5 i vedlegget.

Til tross for den forholdsvis store økningen i antall doktorgradsstipendiater innenfor pedagogiske fag, utgjør andelen stipendiater av det totale personalet innenfor pedagogikk kun 9 prosent i 2001. Til sammenligning har økonomi, sosiologi, psykologi og juridiske fag alle en stipendiatandel på over 20 prosent av det samlede personalet.

Ser man på antall doktorgradsstipendiater i forhold til antall ansatte i førstestilling, det vil si professorer, høgskoledosenter, førsteamanuenser og postdoktorer, blir bildet mer nyansert. Det var innenfor pedagogiske fag 3 førstestillingsansatte per doktorgradsstipendiat i 2001. Dette er samme forholdstall som for økonomi, psykologi og statsvitenskap. For sosiologi og juridiske fag var forholdstallet to ansatte i førstestilling per doktorgradsstipendiat. Det samme bildet, med to ansatte i førstestilling per doktorgradsstipendiat, gjelder samfunnsvitenskapelige fag totalt.

Selv om disse forholdstallene er ganske like de øvrige faggruppene, er som før nevnt det totale antallet personale i førstestilling i forhold til totalt vitenskapelig/faglig personale, svært lavt i pedagogikk sammenlignet med andre samfunnsvitenskapelige fag. Det må derfor kunne sies å være forholdsvis få doktorgradsstipendiater i pedagogikk sammenlignet med de andre

samfunnsvitenskapelige fagene. Dette kan være et problem i forhold til rekruttering til forskning.

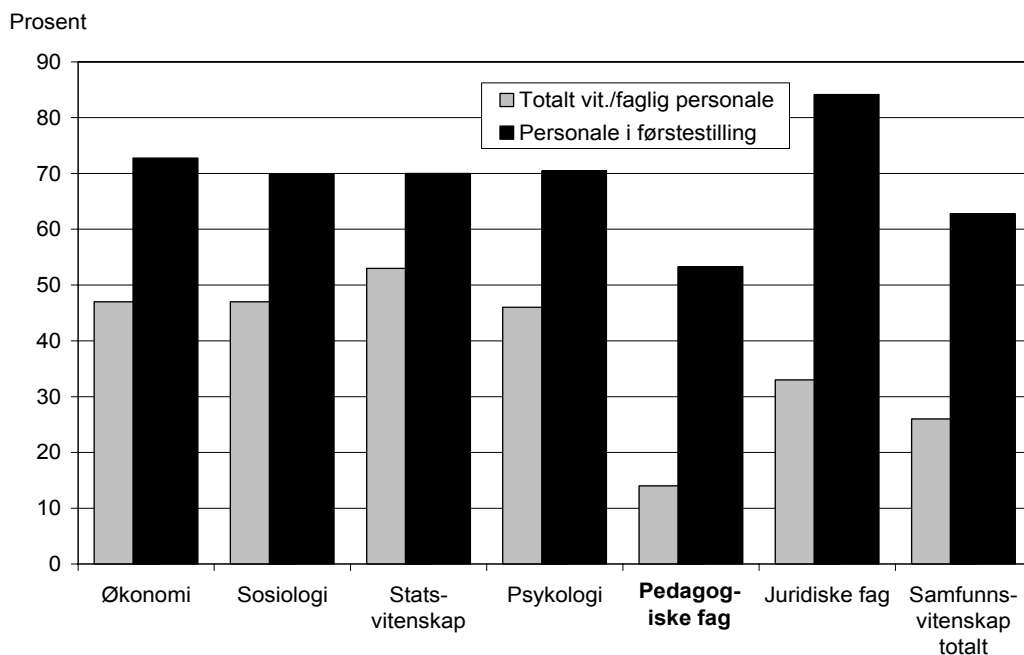
3.3.3 Formalkompetanse

Personalet innenfor de samfunnsvitenskapelige fagene er en sammensatt gruppe hva utdanningsbakgrunn angår. Tall fra Forskerpersonalregisteret viser at 60 prosent av det vitenskapelige/faglige personalet hadde en samfunnsvitenskapelig utdanningsbakgrunn i 2001. Til sammenligning hadde 72 prosent av personalet innenfor humaniora humanistisk utdanning, mens det innenfor matematikk/naturvitenskap var 76 prosent med utdanning innenfor eget fagområde, i tillegg til 12 prosent teknologer. Samfunnsvitenskap var med andre ord det fagområdet som hadde flest vitenskapelig/faglig ansatte med en annen utdanningsbakgrunn enn fra egne fagdisipliner.

Personalet innenfor pedagogiske fag gjenspeiler det totale bildet innenfor de samfunnsvitenskapelige fag. I 2001 var 60 prosent utdannet innenfor samfunnsvitenskapelige fag, 10 prosent innenfor humaniora og 12 prosent innenfor matematikk/naturvitenskap og teknologi. Samtidig er det et trekk at personer med pedagogisk utdanning, det vil si cand.paed., cand.ed., cand.paed.spec. eller cand.polit. med hovedfag i pedagogikk, først og fremst er ansatt innenfor kategorien pedagogiske fag. En av hovedgrunnene til den store spredningen av utdanning på fagområder blant de ansatte i kategorien pedagogiske fag, er at fagdidaktiske utdanninger er klassifisert innenfor det fagområdet graden tilhører. En cand.scient i fagdidaktikk vil dermed telle som matematisk/naturvitenskapelig utdanning.

Figur 3.3 viser at en fjerdedel av det vitenskapelige/faglige personalet innenfor samfunnsvitenskapelige fag hadde doktorgrad i 2001. Dette var en liten økning fra 1997, da tilsvarende andel var 22 prosent. Høyest andel vitenskapelige/faglige ansatte med doktorgrad i 2001 hadde statsvitenskap med 53 prosent, fulgt av økonomi og sosiologi, begge med 47 prosent.

Andelen vitenskapelig/faglig personale med doktorgrad var lavest innenfor pedagogiske fag i 2001, hvor kun 14 prosent hadde doktorgrad. Dette gjenspeiler sammensetningen av personalet, hvor man innenfor pedagogikk hadde et stort antall ansatte i undervisningsstillinger som ikke krever doktorgrad.



Figur 3.3 Andelen vitenskapelig/faglig personale med doktorgrad og personale i førstestilling¹ med doktorgrad ved utvalgte samfunnsvitenskapelige faggrupper i UoH-sektoren i 2001.

Kilde: NIFU/Forskerpersonalregisteret

¹ Førstestilling omfatter professorer, høskoledosenter, førsteamanuenser og postdoktorer

For personale i førstestilling innenfor samfunnsvitenskapelige fag, det vil si professor, høskoledosent, førsteamanuensis og postdoktor, hadde 63 prosent doktorgrad i 2001. Denne gruppen burde være homogen på tvers av faggruppene, da det stilles samme krav til formalkompetanse for å få en slik stilling. Ser vi på andelen i førstestilling med doktorgrad i de ulike fagene, er det imidlertid store forskjeller. Andelen personale i førstestilling med doktorgrad var høyest innenfor juridiske fag, der hele 82 prosent hadde doktorgrad. Innenfor økonomi, sosiologi, statsvitenskap og psykologi lå andelen personale i førstestilling med doktorgrad rundt 70 prosent, mens den var noe lavere for Andre og felles fag.

Pedagogiske fag hadde den laveste andelen ansatte i førstestilling med doktorgrad i 2001. Her er det markante forskjeller mellom lærestedstypene, dette er for øvrig drøftet i kapittel 4. I teorien skal alle professorer ha doktorgrad, men det kan finnes unntak. Ser man på formalkompetanse blant professorene innenfor pedagogiske fag ved henholdsvis universitetene og høskolene, viser det seg at innenfor pedagogiske fag hadde 80 prosent av professorene ved universitetene doktorgrad i 2001, men ved høskolene hadde bare 54 prosent av professorene doktorgrad. Dette kan gjenspeile at det er flere ulike rekrutteringsveier til den pedagogiske forskningen.

3.3.4 Kvinner med doktorgrad

Totalt 876 personer innenfor de samfunnsvitenskapelige fagene hadde doktorgrad i 2001, og i overkant av en fjerdedel av disse var kvinner. Ser man på kjønnsfordelingen, er det viktige forskjeller mellom fagene. Antall menn med doktorgrad er høyere enn antall kvinner med tilsvarende kompetanse innenfor alle de samfunnsvitenskapelige faggruppene. Pedagogiske fag kommer nærmest likestilling med 49 prosent kvinner med doktorgrad. Ved høgskolene var det i 2001 faktisk flere kvinner enn menn innenfor pedagogikk som hadde doktorgrad.

Tabell 3.4 viser at gjennomsnittsalderen ved disputas for personale med doktorgrad innenfor samfunnsvitenskapelige fag totalt var 39,5 år for de ansatte i vitenskapelige/faglige stillinger i 2001. Pedagogiske fag og sosiologi hadde den høyeste gjennomsnittsalderen med henholdsvis 46,6 og 41,3 år.

Tabell 3.4 Gjennomsnittsalder ved disputas for vitenskapelig/faglig personale i utvalgte faggrupper innenfor samfunnsvitenskap i UoH-sektoren etter kjønn i 2001.

	Kvinner	Menn	Totalt
Økonomi	34,0	34,5	34,5
Sosiologi	40,9	41,6	41,3
Statsvitenskap	38,8	38,9	38,9
Psykologi	40,5	38,1	38,9
Pedagogiske fag	48,1	45,1	46,6
Juridiske fag	41,8	37,4	38,3
Totalt	41,9	38,5	39,5

Kilde: NIFU/Forskerpersonalregisteret

Kvinnene var noe eldre enn mennene ved disputas, en forskjell på gjennomsnittlig 3,4 år. Høyest gjennomsnittsalder for kvinner finner vi innenfor pedagogiske fag og juridiske fag, til sammenligning finner vi høyest gjennomsnittsalder for menn innenfor pedagogikk og sosiologi. Minst forskjell mellom kjønnene er det innenfor statsvitenskap (0,1 år) og økonomi (0,5 år). Innenfor begge disse faggruppene er kvinnene gjennomsnittlig yngre enn mennene når de disputerer, det samme gjelder for sosiologi.

3.3.5 Professor II

Antall professor II-stillinger har økt de siste årene. Tidligere ble professor II-stillingene hovedsakelig benyttet innenfor medisin, men de senere årene har antallet professor II økt innenfor alle fagområder. I 1997 var det 172 professor II-stillinger innenfor samfunnsvitenskapelige fag, i 2001 var antallet 230. Professor II-stillinger innenfor pedagogiske fag økte fra 10 i 1997 til 18 i 2001, nesten en fordobling.

Tabell 3.5 viser at det i gjennomsnitt var 15 vitenskapelig/faglig ansatte per professor II innenfor samfunnsvitenskapelige fag i 2001. Pedagogiske fag hadde færrest professor II i forhold til antall ansatte, én professor II per 50 ansatte. Det kan synes som om man innenfor pedagogikk ikke har samme tradisjon for å benytte professor II-stillinger som innenfor andre samfunnsvitenskapelige fagdisipliner, som økonomi, sosiologi og psykologi.

Tabell 3.5 Forholdstallet mellom antall professor II og antall vitenskapelig/faglig ansatte innenfor utvalgte samfunnsvitenskapelige faggrupper i UoH-sektoren i 2001.

	Antall professor II	Antall vit./faglig ansatte	Antall personer i førstestilling	Forholdstall totalt vit./faglig personale	Forholdstall personale i førstestilling
Økonomi	35	343	202	1:10	1: 6
Sosiologi	14	117	73	1:10	1: 5
Statsvitenskap	7	96	67	1:15	1:10
Psykologi	38	213	132	1 : 5	1: 3
Pedagogiske fag	18	947	227	1:50	1:13
Juridiske fag	9	228	82	1:25	1: 9
Totalt	230	3 753	1 397	1:15	1: 6

Kilde: NIFU/Forskerpersonalregisteret

Ser vi på forholdet mellom professor II og personale i førstestilling, det vil si professor, høyskolelektor, førsteamanuensis og postdoktor, blir bildet noe annerledes. Innenfor psykologi var det i 2001 tre ansatte i førstestilling per professor II, mens forholdstallet innenfor pedagogikk var 1 til 13. Selv om pedagogiske fag fremdeles hadde færrest professor II i forhold til det totale antall personer i førstestilling, er ikke avviket lenger like markant, og forskjellene mellom faggruppene er mindre.

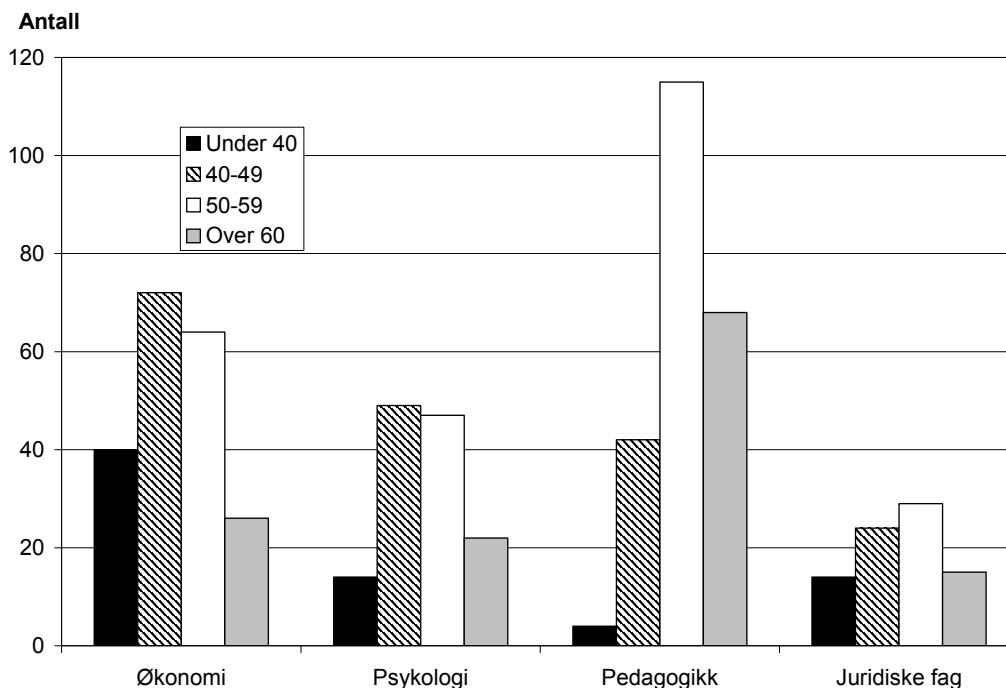
En tredjedel av personene som var tilsatt i en professor II-stilling innenfor samfunnsvitenskapelige fag i 2001, hadde sin hovedstilling i utlandet. Den nest

største gruppen hadde hovedstilling ved et universitet (annet enn der de har sin professor II-stilling), fulgt av professor II med hovedstilling ved en norsk høyskole. Av de 230 professor II hadde 60 hovedstilling innenfor offentlig sektor, næringslivet eller instituttsektoren, like mange i hver sektor.

Innenfor pedagogiske fag hadde majoriteten av de tilsatte i professor II-stilling sin hovedstilling ved et norsk universitet eller i utlandet, 7 i hver sektor. To professorer i II-er-stilling hadde hovedstilling i offentlig sektor, en ved en statlig høyskole og en i næringslivet.

3.3.6 Alder

Gjennomsnittsalderen for vitenskapelig/faglig ansatte innenfor samfunnsvitenskapelige fag i UoH-sektoren var 46,5 år i 2001. Pedagogikk hadde den høyeste gjennomsnittsalderen for det totale personalet med 50,4 år, mens juridiske fag hadde den laveste med 39,7 år.



Figur 3.4 Ansatte i førstestilling i utvalgte faggrupper innenfor samfunnsvitenskap i UoH-sektoren etter aldersgrupper i 2001.

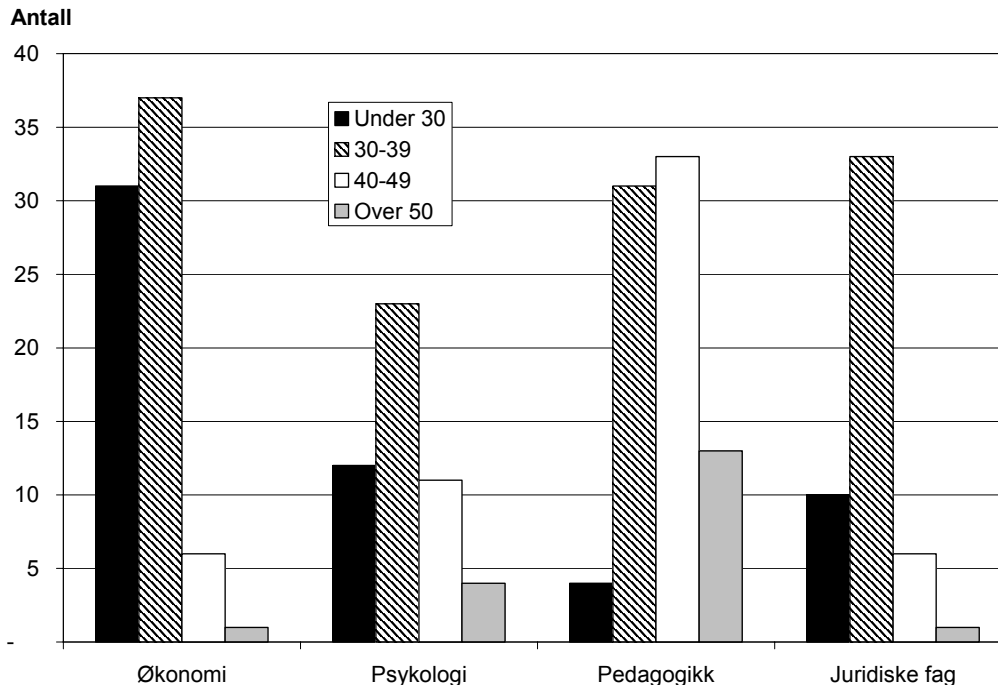
Kilde: NIFU/Forskerpersonalregisteret

Figur 3.4 viser at hvis vi ser kun på ansatte i førstestilling, det vil si professorer, høyskoledosenter og førsteamanuenser, er gjennomsnittsalderen 51 år.

Pedagogiske fag hadde flest personer i førstestilling, og disse var de desidert eldste i utvalget i 2001 med en gjennomsnittsalder på 55,5 år. Deretter fulgte psykologi med 50,4 år og juridiske fag med 50,3 år. Økonomiske fag hadde den laveste gjennomsnittsalderen for personale i førstestilling med 48,1 år.

Tradisjonelt står man innenfor pedagogikk i stillingene helt frem til pensjonsalder. Men ifølge Forskerpersonalregisteret vil 60 prosent av de ansatte i førstestilling i fagdisiplinen ha gått av med pensjon om 15 år. Dette innebærer at man må finne personer med tilfredsstillende kompetanse til å erstatte disse, og doktorgradsstipendiaterens alder og kjønn gir en pekepinn på hvordan bildet vil arte seg om 15 -20 år.

Gjennomsnittsalderen for doktorgradsstipendiaterne i Forskerpersonalregisteret innenfor de samfunnsvitenskapelige fagene var 35 år i 2001. Dette gjelder doktorgradsstipendiater som er registrert på et doktorgradsprogram tilknyttet et universitet eller en høgskole. Personer som tar doktorgrad som en del av sin FoU-tid ved for eksempel en statlig høgskole vil ikke inngå her. Doktorgradsstipendiaterne kan være både i første og siste år av stipendiatperioden, og gjennomsnittlig alder ved disputas vil derfor være høyere enn denne gjennomsnittsalderen.

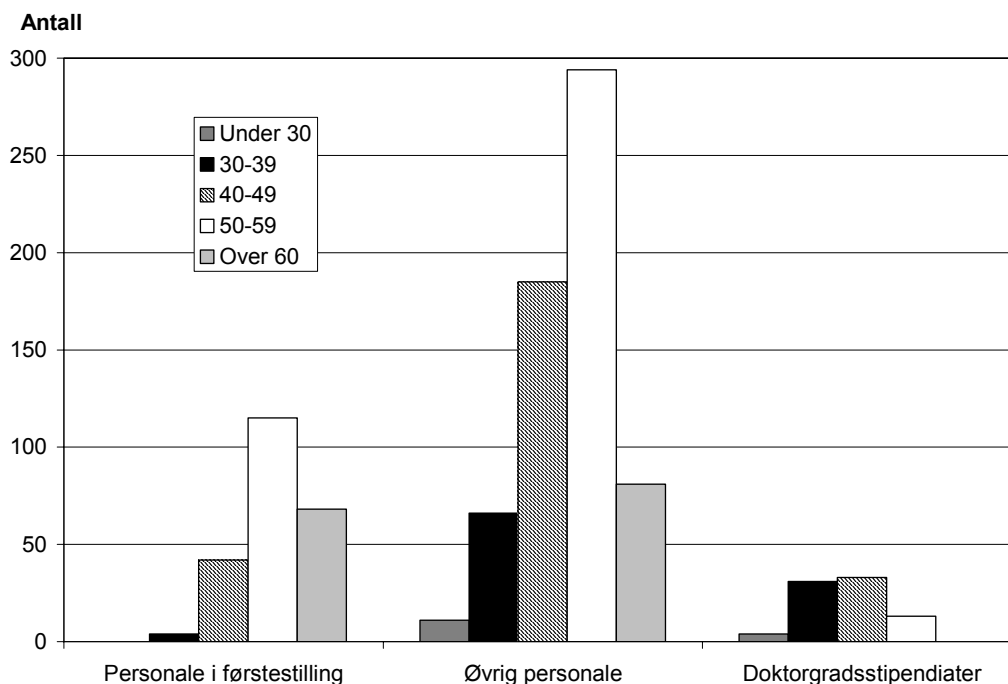


Figur 3.5 Doktorgradsstipendiater i utvalgte faggrupper innenfor samfunnsvitenskap i UoH-sektoren etter aldersgrupper i 2001.

Kilde: NIFU/Forskerpersonalregisteret

Figur 3.5 viser at pedagogiske fag hadde de eldste doktorgradsstipendiatene, samt den høyeste gjennomsnittsalderen i 2001 på 40,9 år. Over halvparten av stipendiatene er over 40 år, 15 prosent er sågar over 50 år. Når disse disputerer, vil de ha rundt 20 år igjen av sin aktive akademiske karriere. En av årsakene til at doktorgradsstipendiatene innenfor pedagogiske fag har så høy alder, er knyttet til veien inn til en karriere i pedagogikkfaget. Mange av de som søker seg til en forskningskarriere har startet som lærere, og etter å ha jobbet noen år, tar de videreutdanning, og sikter seg inn på en akademisk karriere. Dermed blir de gjennomsnittlig eldre enn innenfor øvrige fag når de starter på doktorgradsstudiene. Til sammenligning er gjennomsnittsalderen for doktorgradsstipendiatene innenfor økonomi 32 år, mens den innenfor psykologi og juridiske fag er henholdsvis 36 og 34 år.

Figur 3.6 er en sammenstilling av aldersfordelingen for personale i de ulike stillingsgruppene som forteller hvordan alderssammensetningen var innenfor pedagogiske fag i 2001.



Figur 3.6 Vitenskapelig/faglig personale innenfor pedagogiske fag etter stillingsgruppe og aldersgruppe i 2001.

Kilde: NIFU/Forskerpersonalregisteret

Øvrig personale i figur 3.6 omfatter lektorer, eksternt finansierte forskere og vitenskapelige assistenter. Dette personalet er også middelaldrende, med en

gjennomsnittsalder på omtrent 50 år. Om 15 år vil 40 prosent av dette personalet ha gått av med pensjon, og om 20 år er 60 prosent pensjonister.

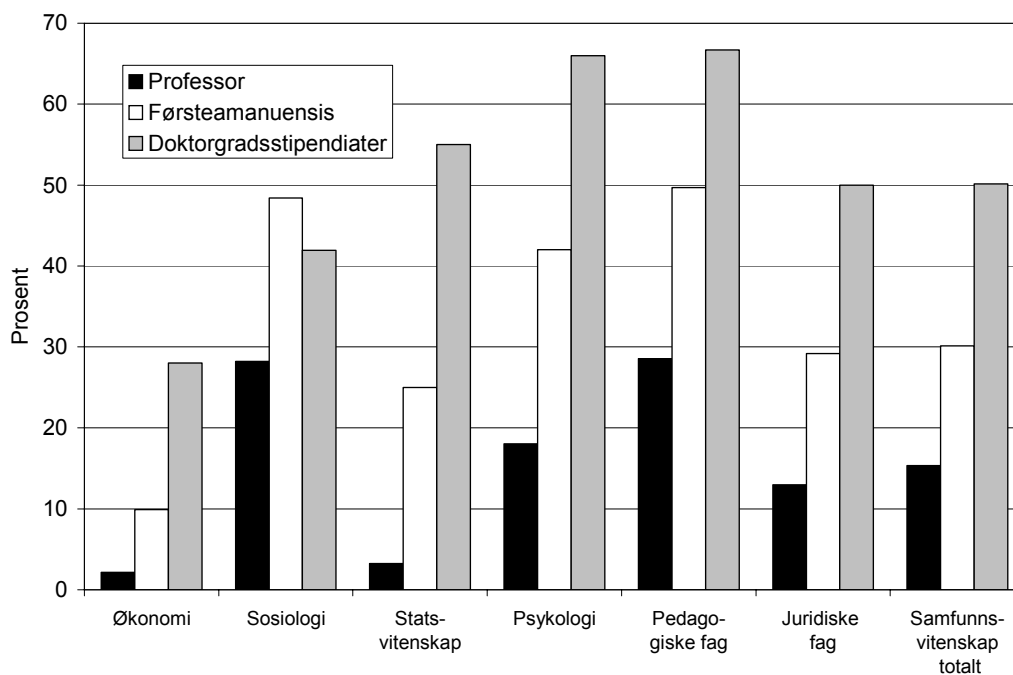
Det ser ut som om pedagogisk forskning i Norge står foran et generasjonsskifte. Men de som skal overta, doktorgradsstipendiatene, er også over ”middagshøyden”. Det er derfor et viktig spørsmål hvordan man velger å løse problematikken rundt at en så stor andel av det faglige personalet forsvinner omtrent samtidig. Den store andel av det samlede pedagogiske personalet knyttet til profesjonsutdanningene tilsier at det også i fremtiden vil være behov for nyrekruttering av kvalifisert forskerpersonale.

3.3.7 Kjønn

De samfunnsvitenskapelige fagene har flere kvinner enn mange av de andre fagområdene i UoH-sektoren, men bildet er variert. Kvinneandelen for totalt vitenskapelig/faglig personale innenfor samfunnsvitenskap var 39 prosent i 2001. Både humaniora og medisin hadde en høyere kvinneandel for det vitenskapelige/faglige personalet, mens andelen var lavere innenfor matematikk/naturvitenskap og teknologi.

I 2001 var kun 13 prosent av professorene i UoH-sektoren kvinner, mens total kvinneandel blant vitenskapelig/faglig personale i sektoren var 36 prosent. Flere politiske tiltak har vært forsøkt for å øke kvinneandelen, som å øremerke stillinger for kvinner. Man har også forsøkt med tiltak for bedre tilrettelegging av doktorgradsutdanningen for kvinner, mentorprosjekt og strategiplaner for å øke likestillingen.

Kvinneandelen for det vitenskapelige/faglige personalet varierer ganske mye mellom de samfunnsvitenskapelige fagdisiplinene. I 2001 var den høyest innenfor pedagogiske fag, hvor 55 prosent av det vitenskapelige/faglige personalet var kvinner. Lavest var andelen innenfor økonomi, med kun 15 prosent kvinner.

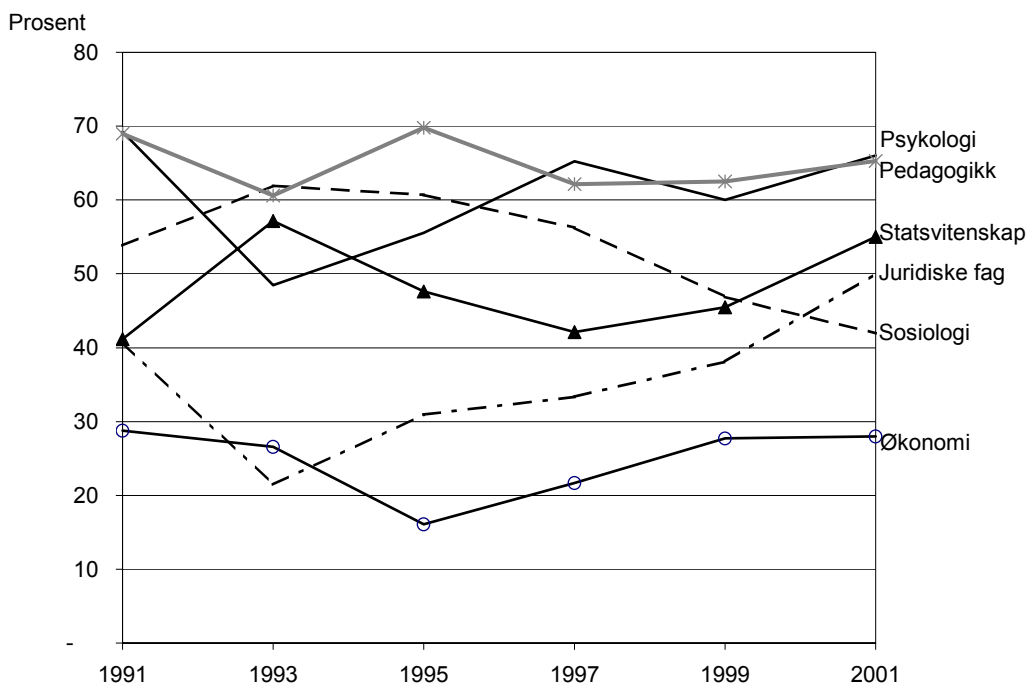


Figur 3.7 Kvinneandelen blant vitenskapelig/faglig personale innenfor utvalgte samfunnsvitenskapelige faggrupper i UoH-sektoren for utvalgte stillingsgrupper i 2001. Prosent.

Kilde: NIFU/Forskerpersonalregisteret

Figur 3.7 viser at blant professorene var kvinneandelen desidert lavest innenfor økonomi, 2 prosent, og statsvitenskap, 3 prosent. Andelen var omtrent like høy innenfor pedagogiske fag og sosiologi, her var tallene henholdsvis 29 prosent for pedagogiske fag og 28 prosent for sosiologi. Høyest kvinneandel blant førsteamanuensene hadde pedagogiske fag, hvor man faktisk oppnådde likestilling med tilnærmet halvparten av hvert kjønn.

Doktorgradsstipendiatene hadde høyest kvinneandel innenfor psykologi og pedagogiske fag, med henholdsvis 66 og 67 prosent. For de fleste fagene var kvinneandelene høyest blant rekrutteringspersonalet, med unntak av sosiologi. Her gikk kvinneandelen blant doktorgradsstipendiatene ned i løpet av 90-tallet. Kvinneandelen blant doktorgradsstipendiatene gir en pekepinn om muligheten for å oppnå likestilling for personale i førstestillinger i fremtiden. Kvinner bruker vanligvis noe lengre tid enn menn på å nå toppen av en akademisk karriere, ofte fordi de prioriterer annerledes. Dette kan innebære at det vil kunne ta noe lengre tid å oppnå likestilling i professorgruppen i pedagogikk enn hva tallene viser.



Figur 3.8 Kvinneandelen blant doktorgradsstipendiatene innenfor utvalgte samfunnsvitenskapelige faggrupper i UoH-sektoren 1991-2001. Prosent.

Kilde: NIFU/Forskerpersonalregisteret

Figur 3.8 viser endringer i kvinneandelen blant doktorgradsstipendiatene på 1990-tallet innenfor utvalgte samfunnsvitenskapelige fag. For samfunnsvitenskapelige fag totalt var kvinneandelen blant stipendiatene 45 prosent i 1991. Deretter sank den til 39 prosent i 1993, før den sakte begynte å stige igjen. Først i 1999 var kvinneandelen igjen på 1991-nivå, og i 2001 hadde den steget ytterligere til 49 prosent.

Psykologi og pedagogikk hadde den høyeste kvinneandelen blant doktorgradsstipendiatene i 1991, hele 69 prosent. Mens pedagogikk har hatt en relativt stabil kvinneandel i perioden, sank andelen for psykologi i 1993, for så å stige jevnt i siste halvdel av 1990-tallet. Økonomi hadde den laveste kvinneandelen alle årene med unntak av 1993, og har faktisk litt lavere kvinneandel i 2001 enn i 1991. Mens kvinneandelen har økt innenfor alle faggruppene i perioden 1993 til 2001, er trenden motsatt for sosiologi. Fra å ha den høyeste kvinneandelen i 1993, hadde faggruppen i 2001 nest lavest kvinneandel blant doktorgradsstipendiatene.

Figur 3.8 viser at kvinner er sterkere representert i rekruttering til forskning mot slutten av 1990-tallet og i 2001 enn tilfellet var i begynnelsen av tiåret.

Kvinneandelen er økende blant rekruttene innenfor alle faggrupper med unntak av sosiologi. Muligheten for å oppnå likestilling blant personale i førstestilling synes oppnåelig om trenden fortsetter, men det er vanskelig å si noe om tidsperspektivet.

3.4 Oppsummering

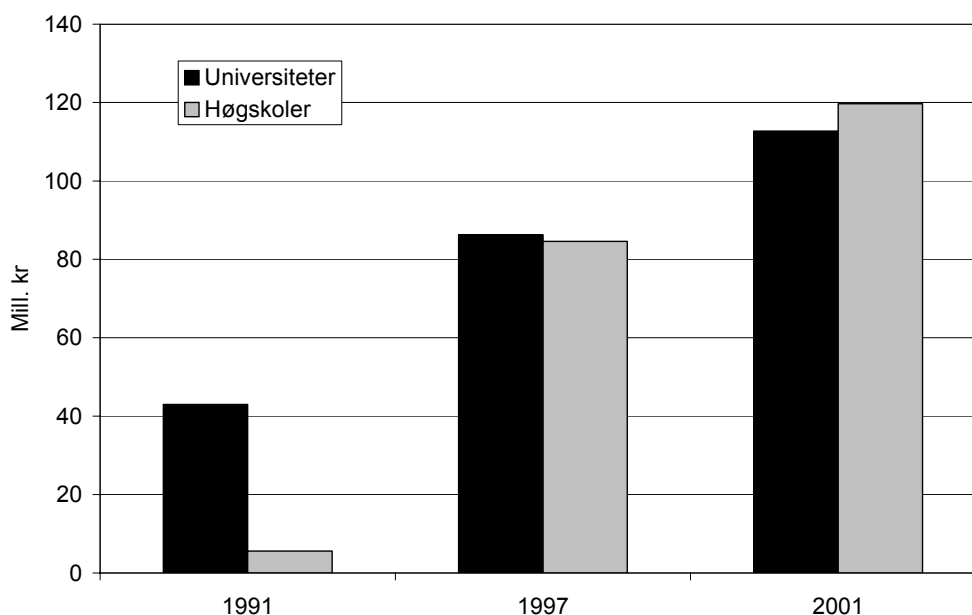
Dette kapitlet viser at pedagogikk skiller seg fra andre samfunnsvitenskapelige fag på de fleste områder som gjelder FoU-ressurser og personalressurser. En viktig årsak til dette er rollefordelingen mellom universiteter og høyskoler, men selv om vi bare sammenligner førstestillingspersonalet, er det klare forskjeller mellom institusjonstypene. Dette blir utdypet i kapittel 4.

4 Pedagogikk ved universiteter og høyskoler – en sammenligning

Denne delen av rapporten ser på forskjellene i strukturelle forhold og FoU-ressurser innenfor pedagogiske fag, og tar først og fremst sikte på å identifisere forskjeller mellom universitetene og høyskolene. Tall for universitetene omfatter pedagogisk virksomhet ved de fire universitetene, høyskoler omfatter pedagogisk virksomhet ved de statlige høyskolene, med hovedvekt på lærerutdanningene, samt pedagogikk ved Norsk lærerakademi. Som i den foregående analysen presenteres FoU-utgiftene først, deretter personalressursene.

4.1 FoU-utgifter

Totale FoU-utgifter innenfor samfunnsvitenskapelige fag beløp seg til 1 360 mill. kr i 2001. Om lag 60 prosent av utgiftene ble brukt ved universitetene, 40 prosent ved høyskolene. Innenfor pedagogiske fag beløp FoU-utgiftene seg til 230 mill. kr i 2001. Universitetene sto for 49 prosent av utgiftene, høyskolene for 51 prosent.



Figur 4.1 Totale FoU-utgifter innenfor pedagogiske fag i UoH-sektoren etter lærestedstype i 1991, 1997 og 2001. Løpende priser. Mill. kr.

Kilde: NIFU/FoU-statistikk

I 1991 foregikk storparten av all FoU-virksomhet innenfor pedagogiske fag ved universitetene. Dette skyldes at lærerhøgskolene hadde en svært lav FoU-komponent i 1991, det var i hovedsak kun pedagogisk FoU-virksomhet ved distriktshøgskolene. Pedagogikk ved Distriktshøgskolen i Oppland/Høgskolen i Lillehammer var inkludert i FoU-statistikken i 1991, men har falt ut de senere årene fordi den pedagogiske virksomheten ligger under Avdeling for samfunnsfag, og som før nevnt lar pedagogikkdelen seg ikke skille ut. De statlige høgskolene kom med i FoU-statistikken i 1995 på lik linje med universitetene. Dette innebar at vitenskapelig/faglig personale ved de regionale høgskolene kom med i Forskerpersonalregisteret, og vi fikk en vekst i antall personer som ikke var reell. FoU-utgifter og FoU-årsverk ble før 1995 estimert ved de regionale høgskolene og var altså med i FoU-statistikken også før etableringen av de statlige høgskolene.

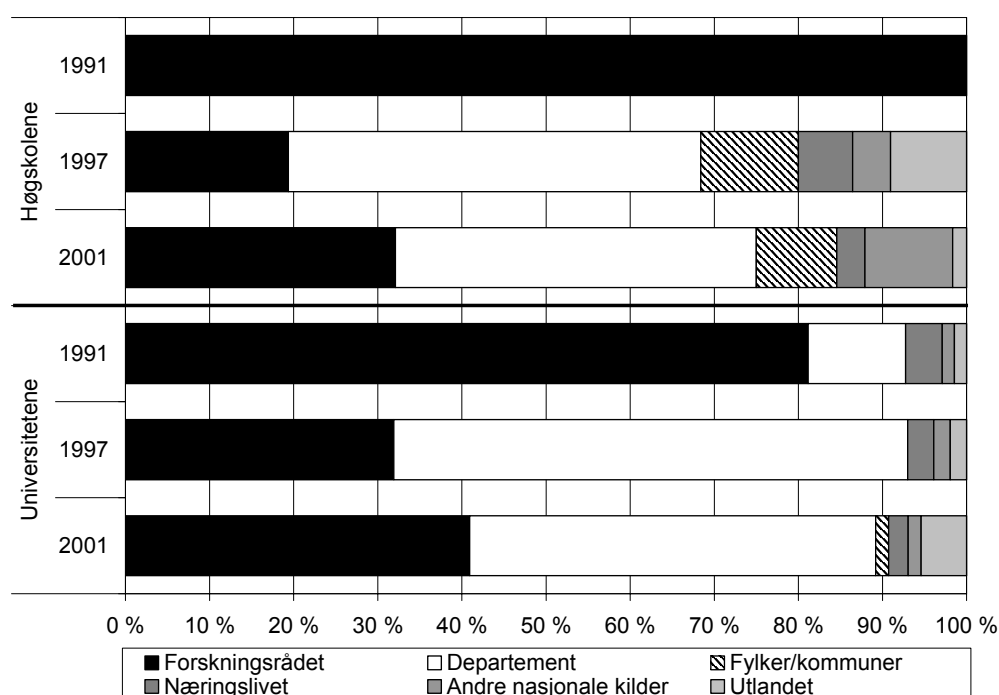
4.1.1 Finansieringskilder

Grunnbudsjettmidler finansierte 78 prosent av universitetenes utgifter til FoU innenfor pedagogiske fag i 2001, ved høgskolene var andelen litt høyere, med 80 prosent grunnbudsjettfinansiering. Ved høgskolene var det de eksterne midlene som økte mest fra 1997 til 2001 innenfor pedagogiske fag, men også i grunnbudsjettmidlene var det en betydelig realvekst i perioden. Universitetene hadde realnedgang i eksterne midler fra 1997 til 2001, og all vekst i FoU-utgifter kom over grunnbudsjettet. De pedagogiske universitetsenhetene har imidlertid fremdeles en større andel eksterne midler til FoU enn høgskoleenhetene.

Omfanget av eksterne midler, det vil si midler fra offentlige kilder utenom grunnbudsjettet, næringslivet, utlandet og andre nasjonale kilder, forteller om andelen oppdragsforskning innenfor de ulike enhetene. Størrelsen på bidragene fra de ulike finansieringskildene sier også noe om hvilke oppdragsgivere som dominerer.

Figur 4.2 søker å fremheve ulikheter i finansieringsmønstrene for eksternt finansierte midler til FoU ved høgskolene og universitetene innenfor pedagogiske fag i 1991, 1997 og 2001. I 1991 var forskningsråd den eneste eksterne finansieringskilden for FoU-utgifter innenfor pedagogiske fag ved høgskolene, den gang distriktshøgskolene. Ved at allmennlærer- og førskolelærerutdanningene ble inkludert i FoU-statistikken i 1995, kunne man forvente at øvrige offentlige kilder ville stå for en større andel av finansieringen i 1997. Dette var også tilfelle.

Den største eksterne finansieringskilden ved høyskolene i 1997 var departementene, som sto for halvparten av de eksterne midlene til FoU ved høyskolene dette året. Forskningsrådet var den nest største finansieringskilden. I 2001 hadde Norges forskningsråd økt sin andel av de eksterne midlene ved høyskolene og bidro med 8 mill. kr til FoU innenfor pedagogikk, men departementene var fremdeles størst med 10 mill. kr. Finansieringskilden som økte mest ved høyskolene fra 1997 til 2001 var Andre nasjonale kilder. Dette er i første rekke FoU-utgifter finansiert av egne inntekter, som for eksempel kursmidler.



Figur 4.2 Eksterne midler til FoU innenfor pedagogiske fag etter lærestedstype og finansieringskilde i 2001. Prosent.

Kilde: NIFU/Forskerpersonalregisteret

Ved universitetene er tendensene de samme som ved høyskolene. Forskningsrådet var største bidragsyter i 1991, selv om man ved universitetene også mottok midler fra andre kilder. I 1997 var departementene størst med 16 mill. kr til FoU, noe som tilsvarte over 60 prosent av de eksterne midlene. Forskningsrådet var også her den nest viktigste eksterne bidragsyteren i 1997, med 8 mill. kr. Pedagogisk forskning ved universitetene mottok ikke FoU-midler fra fylker eller kommuner dette året, i motsetning til høyskolene. I 2001 har departementene redusert sine oppdragsbevilgninger til Universitetene, andelen departementsfinansiering har gått ned til litt under halvparten av de eksterne midlene til FoU. Forskningsrådet økte sine bevilgninger til pedagogisk forskning ved universitetene fra 1997 til

2001. Samtidig har den frie prosjektstøtten vært på samme nivå i de 10 årene, noe som fører til at programmene får øket betydning.

Konklusjonen er at eksterne midler til FoU direkte fra departementene og via Norges forskningsråd kan sies å legge til dels sterke føringer på store deler av oppdragsforskningen innenfor pedagogiske fag, selv om grunnfinansieringen utgjør en betydelig andel av FoU-ressursene ved institusjonene.

4.2 FoU-årsverk

I 2001 ble det utført 134 FoU-årsverk innenfor pedagogiske fag ved universitetene. I alt 281 personer ansatt i vitenskapelige og faglige stillinger utførte disse årsverkene. Dette tilsvarer en gjennomsnittlig forskningsandel på i underkant av 50 prosent. Tilsvarende var det 666 vitenskapelig/faglig ansatte ved høgskolene som utførte 96 FoU-årsverk. Den gjennomsnittlige forskningsandelen ved høgskolene var altså i underkant av 15 prosent dette året.

Tabell 4.1 Totale FoU-årsverk og FoU-årsverk utført av forskere/UoH-utdannet personale innenfor pedagogiske fag etter lærestedstype i 1991, 1997 og 2001.

	1991		1997		2001	
	Totale FoU-årsverk	herav UoH-årsverk	Totale FoU-årsverk	herav UoH-årsverk	Totale FoU-årsverk	herav UoH-årsverk
Universiteter	85	64	135	98	157	134
Høgskoler	12	7	120	98	123	96
Totalt	97	71	255	196	280	230

Kilde: NIFU/FoU-statistikk

Innenfor pedagogiske fag er andelen personale i stillinger som ikke krever utdanning på hovedfagsnivå, høyere ved høgskolene enn ved universitetene. I 1991 ble 40 prosent av FoU-årsverkene utført av dette personalet ved høgskolene, mens andelen i 2001 var sunket til 22 prosent. Ved universitetene ble tre fjerdedeler av FoU-årsverkene innenfor pedagogikk utført av forskerpersonale i 1991, og andelen var steget til 85 prosent i 2001, i takt med utviklingen innenfor de samfunnsvitenskapelige fagene for øvrig.

4.3 Personalressurser

Høgskolene har primært ivaretatt utdanningsfunksjoner, og har derfor en større andel undervisningspersonale, mens universitetene også har vært forskningsinstitusjoner. Universitetene har hittil vært de eneste institusjonene med mulighet til å tildele doktorgrad innenfor pedagogiske fag, og doktorgradsstipendiatene har primært vært knyttet til universitetene.

Stillingsstrukturen er svært forskjellig ved universitetene og høgskolene. Ved universitetene har man en forholdsvis jevn fordeling på alle stillingskategorier, mens lektorgruppen dominerer totalt ved høgskolene. Vilåårene for forskning ved de to lærestedstypene vil dermed bli ulike, og personalsammensetningen understreker universitetenes rolle som pedagogiske forskningsinstitusjoner, mens høgskolene mer er rettet mot undervisning.

Tabell 4.2 Totalt vitenskapelig/faglig personale innenfor pedagogiske fag etter stilling og lærestedstype i 2001.

	Universiteter	Høgskoler
Professor	50	10
Høgskoledosent	0	5
Førsteamanuensis	75	79
Førstelektor	11	51
Amanuensis	12	0
Univ./Høgskolelektor	37	478
Sum faste stillinger	185	623
Post.doc.	3	3
Forskere	28	9
Sum forskere	31	12
Stipendiater	61	16
Vit.ass	4	0
Sum rekrutteringspersonale	65	16
Totalt	281	651

Kilde: NIFU/Forskerpersonalregisteret

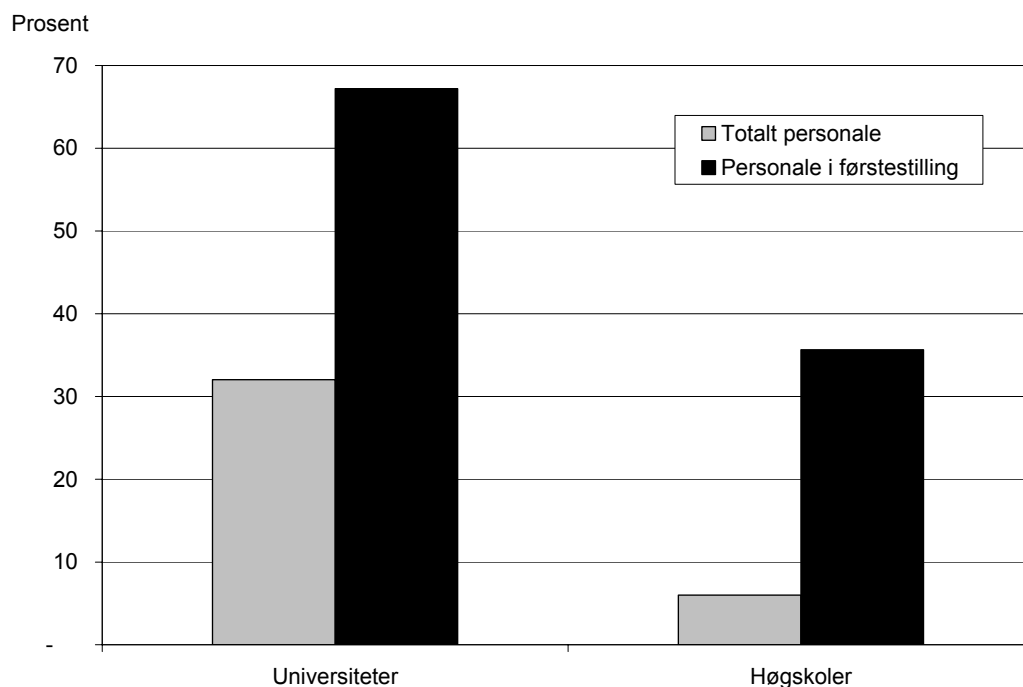
I Forskerpersonalregisteret registreres personene etter hvor de fysisk befinner seg, og de som har deltatt på et doktorgradsprogram tilknyttet et universitet vil være registrert ved den institusjonen hvor de har hatt tilholdssted i doktorgradsperioden. Personer som tar doktorgrad uten å ha en rekrutteringsstilling eller tilknytning til et stipendiatprogram, men som for eksempel tar doktorgrad som del av sin FoU-tid, vil ikke bli registrert som doktorgradsstudenter i Forskerpersonalregisteret. Det faktiske antallet som arbeider med en doktorgrad, vil dermed være noe høyere enn hva som fremgår av

tabellene og figurene i denne analysen, og avviket vil muligens være størst ved høyskolene.

Tabell 4.2 viser at det ved universitetene var fem ganger så mange professorer som ved høyskolene i 2001. Antall førsteamanuenser var derimot omtrent likt, mens høyskolene hadde fem ganger så mange førstelektorer og over ti ganger så mange høyskolelektorer som det var universitetslektorer ved universitetene. Ved universitetene var 65 prosent av det totale personalet ansatt i faste vitenskapelige/faglige stillinger i 2001, mens ved høyskolene var over 95 prosent av personalet i tilsvarende stillinger.

4.3.1 Formalkompetanse

Andelen av det totale vitenskapelige/faglige personalet med doktorgrad er lavere for pedagogiske fag enn for øvrige samfunnsvitenskapelige fag. Tilsvarende gjelder for personale i førstestilling. Sammenligningen av universitetene og høyskolene i figur 4.3 viser at andelen av personalet med doktorgrad er vesentlig forskjellig mellom disse lærestedstypene.



Figur 4.3 Andelen vitenskapelig/faglig personale og personale i førstestilling med doktorgrad innenfor pedagogiske fag etter lærestedstype i 2001

Kilde: NIFU/Forskerpersonalregisteret

Ved universitetene hadde i overkant av 30 prosent av det totale vitenskapelige/faglige personalet innenfor pedagogiske fag doktorgrad i 2001. Dette er samme andel som for juridiske fag. Til sammenligning hadde kun 6 prosent av det vitenskapelige/faglige personalet ved høgskolene doktorgrad. Dette er ikke overraskende, tatt i betraktning at 80 prosent av personalet ved denne lærestedstypen er undervisningspersonale.

Ser man på personalet i førstestilling, hadde 67 prosent av de ansatte i denne stillingsgruppen ved universitetene doktorgrad i 2001. Dette var litt lavere enn i de øvrige samfunnsvitenskapelige universitetsfagene, men forskjellen er ikke signifikant. Til sammenligning hadde kun 36 prosent av personalet i førstestilling ved høgskolene doktorgrad. Det er imidlertid store forskjeller mellom høgskolene. Eksempelvis var andelen av vitenskapelig/faglig personale med doktorgrad innenfor pedagogiske fag ved Høgskolen i Stavanger 14 prosent i 2001, mens 60 prosent av personene i førstestilling hadde tilsvarende kompetanse. Ved Høgskolen i Volda hadde alle ansatte i førstestilling doktorgrad i 2001, mens det ikke fantes personale med doktorgrad innenfor pedagogiske fag ved for eksempel Høgskolen i Vestfold og Høgskolen i Hedmark. Sistnevnte høgschooler hadde også svært få personer i førstestilling innenfor pedagogiske fag. En av årsakene til det lave antallet vitenskapelig/faglig ansatte med doktorgrad ved disse høgskolene kan være at det har vært vanskelig å få tak i personer med ønsket formalkompetanse i distriktene. Samtidig har veksten i personalet vært størst ved de statlige høgskolene, noe som har ført til at man ikke har klart å få tak i ønsket kompetanse i takt med veksten. Derfor har man sannsynligvis måttet vektlegge realkompetanse på lik linje med formalkompetanse ved ansettelse i førstestillinger.

4.3.2 Professor II

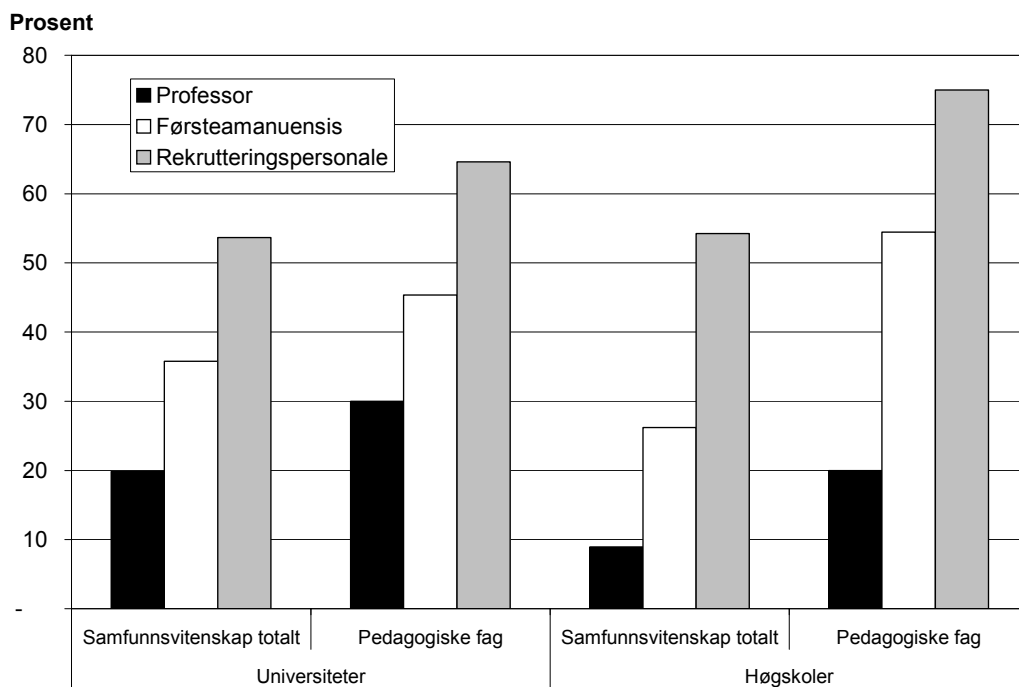
Professor II inngår ikke i oversiktene over det vitenskapelige/faglige personalet. I kapittel 3 sammenstilles antall professor II i forhold til totalt vitenskapelig/faglig personale innenfor de ulike samfunnsvitenskapelige fagene. Totalt var det 18 professor II innenfor pedagogiske fag i 2001. Av disse var 10 ved universitetene og 8 ved de statlige høgskolene. Ved universitetene var forholdstallet 1 professor II per 20 ansatte, mens forholdstallet for høgskolene var 1 per 120 ansatte. Holdes undervisningspersonalet utenfor ved høgskolene, var forholdstallet 1 professor II per 30 vitenskapelig ansatte i høgskolene. Dette viser at de pedagogiske fagmiljøer både i universitetene og høgskolene har forholdsvis få professor II sammenlignet med øvrige samfunnsvitenskapelige fag.

4.3.3 Alder

Det var i 2001 ingen målbar aldersforskjell mellom personale i førstestilling innenfor pedagogiske fag ved universiteter og høyskoler, begge steder var gjennomsnittsalderen i overkant av 55 år. For det øvrige personalet, det vil i første rekke si undervisningspersonale og rekrutter, er antall personer ved universitetene og høyskolene såpass forskjellig at en sammenligning av disse gruppene er lite hensiktsmessig.

4.3.4 Kjønn

Kvinneandelen var i 2001 høyere for det totale vitenskapelige/faglige personalet ved høyskolene enn ved universitetene, henholdsvis 40 og 33 prosent. Dette gjaldt imidlertid ikke for førstestillinger, hvor kvinneandelen var høyere ved universitetene. Spesielt for undervisningspersonalet ved høyskolene var kvinneandelen høy, litt over halvparten av høyskolelektorene var kvinner i 2001.



Figur 4.4 Kvinneandelen blant vitenskapelig og faglig ansatte innenfor samfunnsvitenskap totalt og pedagogiske fag i UoH-sektoren etter lærestedstype i 2001.

Kilde: NIFU/Forskerpersonalregisteret

Figur 4.4 viser kvinneandelen innenfor pedagogiske fag og samfunnsvitenskapelige fag totalt for utvalgte stillingsgrupper. Andelen kvinnelige professorer innenfor samfunnsvitenskapelige fag i 2001 var 20 prosent ved universitetene, mot kun 9 prosent ved de statlige høyskolene. Også innenfor faggruppen pedagogiske fag var kvinneandelen blant professorene høyere ved universitetene enn ved de statlige høyskolene, 30 prosent mot 20 prosent. For førsteamanuensene var kvinneandelen innenfor samfunnsvitenskap totalt fremdeles høyere ved universitetene, mens den var høyere ved de statlige høyskolene når det gjaldt pedagogiske fag. Kvinneandelen blant rekrutteringspersonalet var lik for samfunnsvitenskap totalt, i overkant av halvparten ved begge lærestedstyper. Derimot var andelen høyere ved de statlige høyskolene for rekrutteringspersonalet innenfor pedagogiske fag.

At kvinneandelen er synkende jo lenger opp i stillingshierarkiet man kommer, gjenspeiler situasjonen i det norske skoleverket. Det er nesten bare kvinnelige lærere i barneskolen, hvorpå andelen menn øker i ungdomskolen og videregående. I lektorgruppen ved universitetene og høyskolene er det en liten overvekt av kvinner, før det er tilnærmet likestilling i amanuensisgruppen og en klar overvekt av menn blant professorene. Det er forholdsvis små forskjeller mellom lærestedstypene, variasjonen mellom stillingsgruppene er store.

4.4 Oppsummering

Analysen av de strukturelle forutsetningene for pedagogiske fag ved universitetene sammenlignet med høyskolene, viser at det er noen viktige forskjeller og en del likhetstrekk som vil kunne ha konsekvenser for forskningen. Dette gjelder særlig personalressurser og profilen på formalkompetansen, samt rekrutteringen til forskningen. Det er derfor interessant å se nærmere på tallene angående personalressurser for 2003. I neste kapittel vil vi søke å synliggjøre eventuelle tendenser som peker fremover for pedagogisk forskning.

5 Personalressurser i 2001 og 2003 – en sammenligning

Personalopplysninger per 1. oktober 2003 er innhentet fra lærestedenes sentrale administrasjoner, men må suppleres med opplysninger fra det enkelte institutt gjennom spørreskjema for FoU-statistikken før 2003-årgangen er komplett. Dette gjelder spesielt i forhold til eksternt finansiert personale og rekrutteringspersonale. Ettersom opplysninger om fast personale hentes fra lærestedene sentralt, kan foreløpige tall for fast vitenskapelig/faglig personale i 2003 presenteres allerede nå. Endelig oversikt over totalt vitenskapelig/faglig personale vil være klar i løpet av høsten 2004, etter at denne rapporten er ferdigstilt. Analysen i dette kapitlet vil være preget av denne begrensningen, men kan allikevel synliggjøre noen tendenser for pedagogiske fag fremover.

For 2003 har vi for første gang innhentet opplysninger om personale ved de statlige høgskolene direkte fra den enkelte høyskole, ikke via Statens Tjenestemannsregister som for tidligere år. For de fleste høgskolene medførte dette at vi var i stand til å innhente personalopplysninger ned på institutt eller fagnivå i stedet for avdelingsnivå. Dette innebærer at det i 2003 er mulig å skille ut pedagogisk virksomhet ved Høgskolen i Lillehammer fra øvrig virksomhet ved Avdeling for Samfunnsfag, og inkludere disse personene i oversiktene. Vi har også fått en mer eksakt fordeling av personalet ved lærerutdanningene, ettersom fordelingen i 2003 bygger på lærestedenes egne inndelinger i fagseksjoner, og ikke en inndeling foretatt på bakgrunn av utdanning. Se for øvrig Tabell V1 og Tabell V2 i vedlegget som viser hvilke enheter som inngår i statistikkgrunlaget i henholdsvis 2001 og 2003.

Fordi dette kapitlet presenterer foreløpige tall, vil funnene presenteres som prosentandeler heller enn hele tall (disse rundes i så fall av til nærmeste 5). Førstestilling omfatter i dette kapitlet professor I, høgskoledosent og førsteamanuensis. Postdoktor er en midlertidig stilling, oftest på åremål, og regnes derfor ikke som fast vitenskapelig stilling.

5.1 Pedagogikk og øvrige samfunnsvitenskapelige fag

5.1.1 Personalressurser

Foreløpige tall for 2003 viser at totalt 2 870 personer var ansatt i vitenskapelige og faglige stillinger innenfor samfunnsvitenskapelige fag i UoH-sektoren. Av disse var i underkant av 40 prosent ansatt innenfor Andre og felles fag, som fremdeles er den største faggruppen, mens i overkant av en fjerdedel var ansatt innenfor pedagogiske fag. Begge andelene har gått litt ned fra 2001, noe som skyldes en bedre fordeling på fag for personale ansatt ved samfunnsvitenskapelige avdelinger ved de statlige høgskolene, fordi opplysningene ble innhentet direkte fra lærestedene. Tabell 5.1 viser fordelingen av det faste vitenskapelige/faglige personalet på faggrupper og stillingskategorier for utvalgte faggrupper.

Tabell 5.1 Vitenskapelig og faglig ansatte innenfor utvalgte samfunnsvitenskapelige fag i UoH-sektoren etter faggruppe i 2003.

	Øko- nomi	Sosio- logi	Stats- viten- skap	Psyko- logi	Pedago- giske fag	Juri- diske fag	Andre og felles fag	Samfunns- vitenskap totalt
Professor	95	45	35	80	80	60	135	605
Høgskoledosent	5				0		10	15
Førsteamanuensis	120	30	30	65	165	25	325	840
Førstelektor	10		0	0	60		95	180
Amanuensis	30	0	5	5	20	10	70	150
Univ./Høgskolelektor m.fl.	30	10	5	15	475	20	470	1080
Sum faste stillinger	290	85	75	165	800	115	1 105	2 870

Kilde: NIFU/Forskerpersonalregisteret

Universitets- og høgskolelektorene var den største stillingsgruppen innenfor samfunnsvitenskapelige fag i 2003, fulgt av førsteamanuenser og professorer. Pedagogiske fag og Andre og felles fag hadde det største antallet undervisningspersonale.

Antall fast vitenskapelige/faglige ansatte innenfor de samfunnsvitenskapelige fagene økte med 100 personer eller 4 prosent fra 2001 til 2003, og økningen var størst innenfor økonomi. Både innenfor pedagogiske fag og ”andre og felles fag” var det en liten nedgang i antall personer fra 2001 til 2003. Samtidig økte antall professorer i begge disse faggruppene, det samme gjaldt antall førsteamanuenser innenfor pedagogikk. Blant universitets- og høgskolelektorene var det derimot en

nedgang innenfor de samfunnsvitenskapelige fagene, for pedagogiske fag var nedgangen i antall personer i denne stillingskategorien på hele 8 prosentpoeng.

Professorene er den stillingsgruppen innenfor samfunnsvitenskapelige fag som økte mest i perioden, fra 515 professorer i 2001 til 605 i 2003. Av disse var 17 innenfor pedagogiske fag.

Tabell 5.2 Fast vitenskapelig og faglig personale innenfor utvalgte samfunnsvitenskapelige fag i UoH-sektoren etter faggruppe i 2003. Prosent av totalt fast vitenskapelig/faglig personale.

	Øko- nomi	Sosio- logi	Stats- viten- skap	Psyko- logi	Pedago- giske fag	Juri- diske fag	Andre og felles fag	Samfunns- vitenskap totalt
Professor	33	55	47	48	10	52	12	21
Høgskoledosent	1	0	0	0	0	0	1	1
Førsteamanuensis	41	35	42	40	20	22	29	29
Førstelektor	4	0	1	1	8	0	8	6
Amanuensis	10	1	4	3	2	8	6	5
Univ./høgskolelektorer	11	10	6	8	60	18	42	38
Sum faste stillinger	100	100	100	100	100	100	100	100
	N=290	N=85	N=75	N=165	N=800	N=115	N=1105	N=2870

Kilde: NIFU/Forskerpersonalregisteret

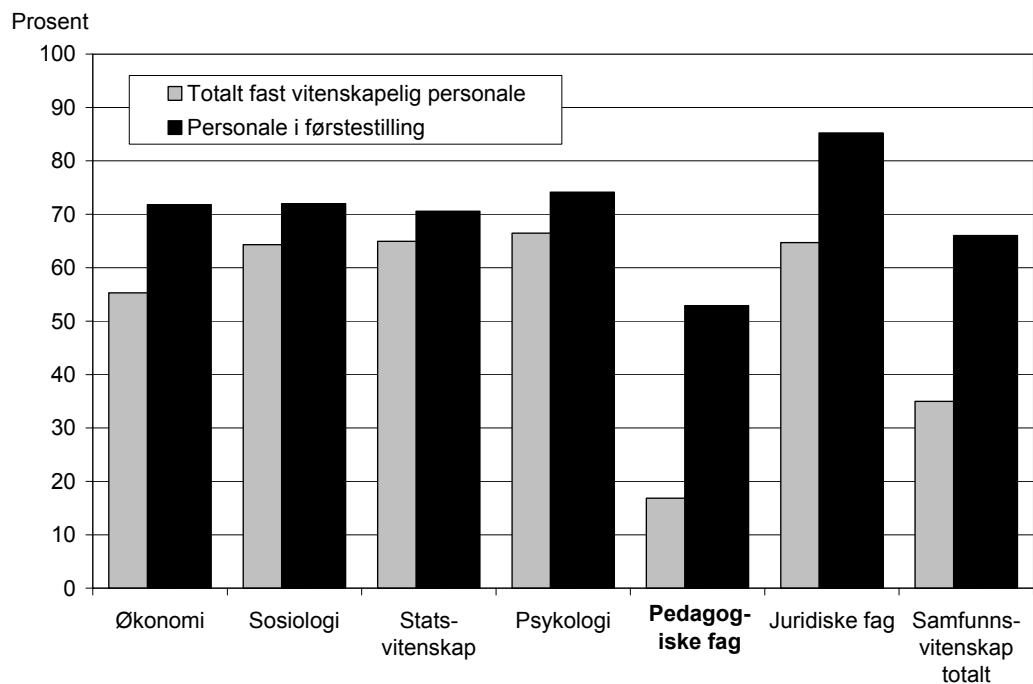
Pedagogikk hadde i 2003 som to år tidligere, den laveste andelen professorer i forhold til det totale faste vitenskapelige/faglige personalet. Sosiologi har størst andel professorer, fulgt av juridiske fag. Pedagogiske fag hadde ikke uventet den høyeste andelen undervisningspersonale.

Andelen professorer i forhold til det faste vitenskapelige/faglige personalet innenfor pedagogiske fag økte med to prosentpoeng fra 2001 til 2003. Dette skyldes både at antall professorer har økt, og at andelen høgskolelektorer gikk ned. Universitets- og høgskolelektorer og førstelektorer utgjorde totalt 68 prosent av det faste vitenskapelige og faglige personalet innenfor pedagogikk i 2003. Tilsvarende andel i 2001 var 71 prosent. Årsaken til denne nedgangen er at det var flere faste vitenskapelige stillinger ved høgskolene i 2003, dessuten at personalet ble fordelt på fagseksjoner innenfor lærerutdanningene. Dette hadde størst konsekvenser for lektorgruppen.

5.1.2 Formalkompetanse

Andelen fast vitenskapelig/faglig personale med doktorgrad fremkommer i figur 5.1 som noe høyere enn for det totale vitenskapelige/faglige personalet, da store stillingsgrupper som ikke har doktorgrad, først og fremst rekrutteringspersonale, er holdt utenfor. Innenfor de samfunnsvitenskapelige fagene hadde 35 prosent av det totale faste vitenskapelige/faglige personalet doktorgrad i 2003. Til sammenligning hadde 26 prosent av det totale vitenskapelige/faglige personalet innenfor samfunnsvitenskap doktorgrad i 2001.

Blant de utvalgte samfunnsvitenskapelige fagene, hadde pedagogiske fag den laveste andelen fast vitenskapelig/faglig personale med doktorgrad i 2003, mens psykologi hadde den høyeste andelen. For sosiologi, statsvitenskap og juridiske fag var andelen omtrent den samme begge år, mens den var noe lavere for økonomi. Den høye andelen undervisningspersonale innenfor pedagogiske fag trekker andelen fast vitenskapelig/faglig personale med doktorgrad ned.



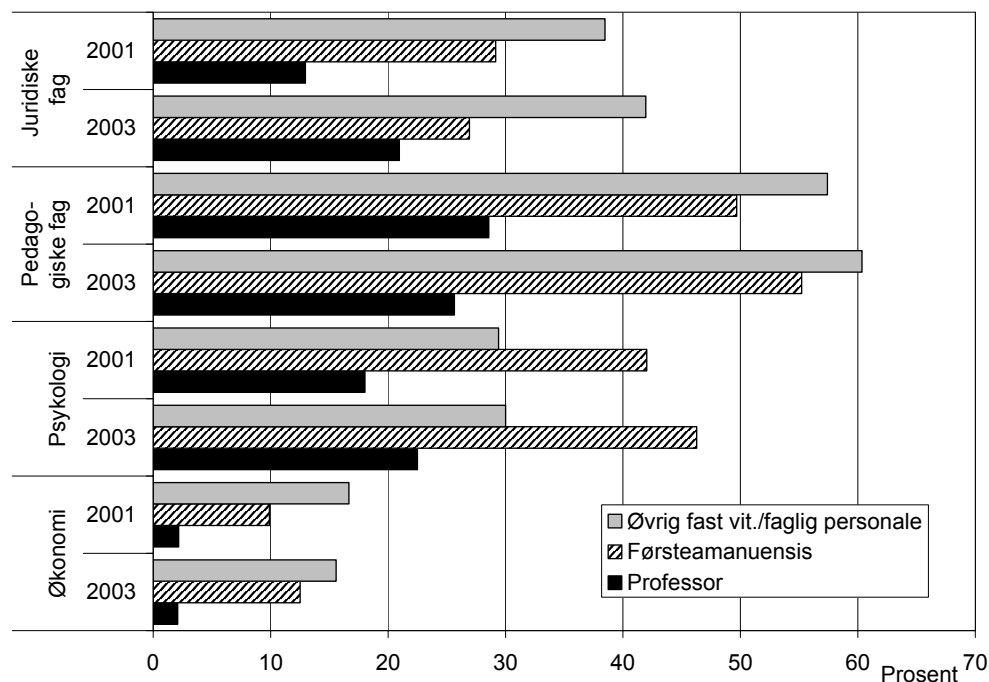
Figur 5.1 Andelen fast vitenskapelig/faglig personale med doktorgrad og personale i førstestilling med doktorgrad ved utvalgte samfunnsvitenskapelige faggrupper i UoH-sektoren i 2003

Kilde: NIFU/Forskerpersonalregisteret

For personale i førstestilling var andelen fast vitenskapelig/faglig personale med doktorgrad relativt lik for de ulike faggruppene innenfor samfunnsvitenskap i 2003, i overkant av 70 prosent. Juridiske fag skilte seg ut med en høy andel på 85 prosent, mens pedagogikk hadde lavest andel, 53 prosent. I forhold til 2001 økte andelen personale i førstestilling med doktorgrad innenfor alle de utvalgte faggruppene, med unntak av økonomi, hvor den faktisk går litt ned, og innenfor pedagogikk, hvor andelen er uforandret.

5.1.3 Kjønn

Kvinneandelene for det faste vitenskapelige/faglige personalet har totalt sett økt fra 2001 til 2003 innenfor de samfunnsvitenskapelige fagene. Figur 5.2 viser kvinneandelene for utvalgte stillingskategorier og utvalgte fag i 2001 og 2003.



Figur 5.2 Kvinneandelen blant professor I, førsteamanuenser og totalt faste vitenskapelige/faglige stillinger innenfor utvalgte samfunnsvitenskapelige fag i UoH-sektor etter faggruppe i 2003.

Kilde: NIFU/Forskerpersonalregisteret

Kvinneandelen blant professorene økte for både juridiske fag og psykologi, mens den for pedagogikk faktisk gikk ned fra 29 prosent i 2001 til 27 prosent i 2003. Her er det store forskjeller mellom universitetene og høyskolene, noe som blir behandlet i punkt 5.2.3. Innenfor økonomi var kvinneandelen uforandret, kun 2

prosent. For førsteamanuensene økte kvinneandelen innenfor psykologi, pedagogikk og økonomi, mens den gikk ned for juridiske fag. For det øvrige faste vitenskapelige personalet økte kvinneandelen innenfor pedagogikk, psykologi og juridiske fag, mens det var en liten nedgang innenfor økonomi.

Figur 5.2 viser at kvinneandelen totalt sett fremdeles er økende innenfor de samfunnsvitenskapelige fagene, men at det er variasjoner innenfor de ulike faggruppene og for de forskjellige nivåene i stillingshierarkiet. For pedagogikk gikk andelen kvinnelige professorer ned.

5.2 Pedagogikk ved universiteter og høyskoler – en sammenligning

5.2.1 Personalressurser

Totalt 795 personer var ansatt i faste vitenskapelige/faglige stillinger innenfor pedagogiske fag per 1. oktober 2003. Av disse var 600, eller tre fjerdedeler, ansatt ved høyskolene, de øvrige ved universitetene. Tabell 5.3 viser fordelingen av antall ansatte på de ulike stillingsgruppene.

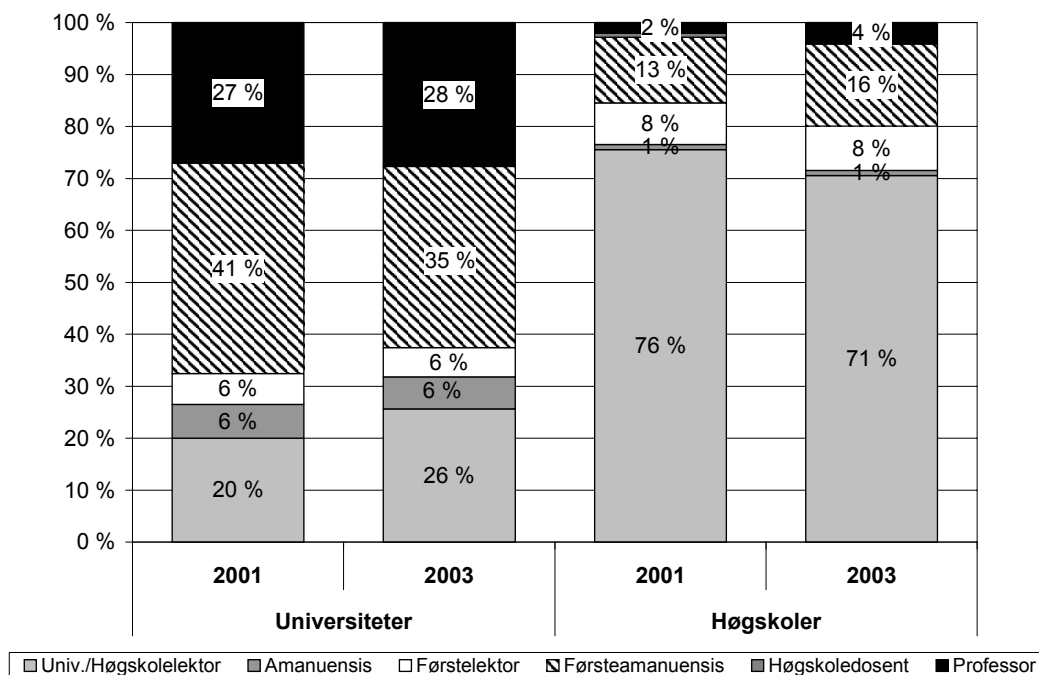
Tabell 5.3 Fast vitenskapelig/faglig personale innenfor pedagogiske fag etter lærestedstype og stillingsgruppe i 2003.

	Universiteter	Høyskoler	Totalt
Professor	55	25	80
Høgskoledosent		0	0
Førsteamanuensis	70	95	165
Førstelektor	10	50	60
Amanuensis	10	5	15
Univ./Høgskolelektor	50	425	475
Totalt faste vitenskapelige/ faglige stillinger	195	600	795

Kilde: NIFU/Forskerpersonalregisteret

Universitetene har flest professorer, mens høyskolene har desidert flest personer i undervisningsstillinger. Antall professorer innenfor pedagogiske fag ved høyskolene er mer enn fordoblet fra 2001 til 2003, mye fordi 2003-årgangen har fanget opp flere relativt ”tunge” forskningsmiljøer ved høyskolene, deriblant Høgskolen i Lillehammer, som var klassifisert under ”Andre og felles fag” i 2001.

Antall universitetslektorer ved universitetene økte fra 37 i 2001 til 50 i 2003, noe som gjør merkbart utslag på personalsammensetningen, se figur 5.3.



Figur 5.3 Fast vitenskapelig og faglig personale innenfor pedagogiske fag etter lærrestedstype og stillingsgruppe i 2003.

Kilde: NIFU/Forskerpersonalregisteret

Figur 5.3 viser at det totalt sett fremdeles er stor forskjell i sammensetningen av personalet ved universitetene og høgskolene. Andelen professorer har økt ved både universitetene og høgskolene fra 2001 til 2003. Ved universitetene gikk andelen førsteamanuenser ned, mens den ved høgskolene økte. Andelen førstelektorer og amanuenser var uforandret. Ved universitetene har andelen universitetslektorer økt med hele 6 prosentpoeng, ved høgskolene ble den derimot redusert med 5 prosentpoeng.

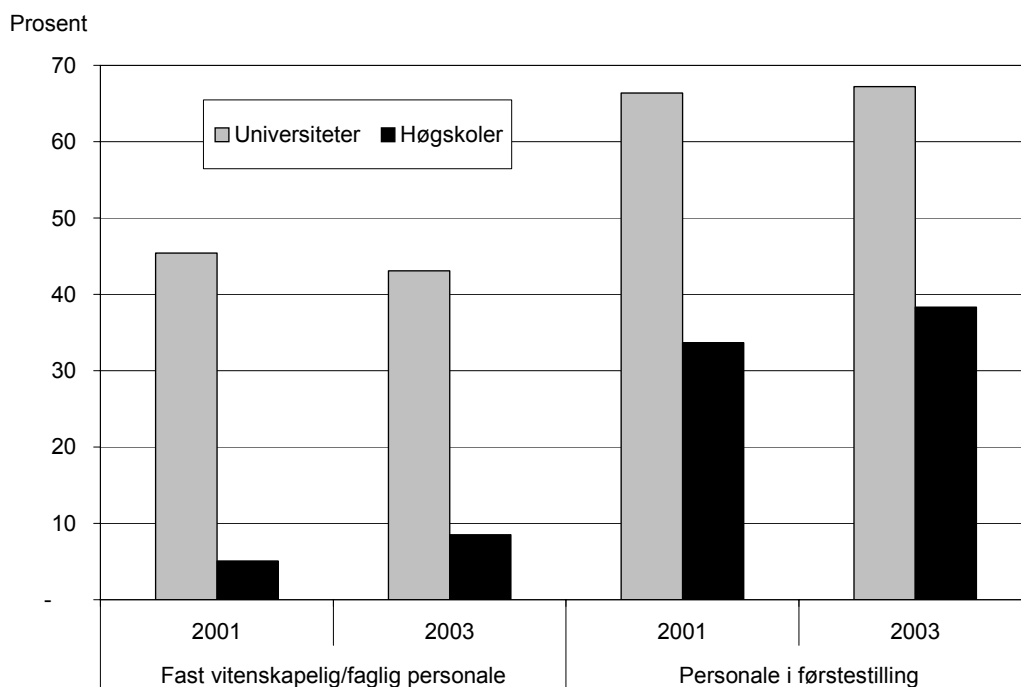
Andelen undervisningspersonale økte ved universitetene fra 2001 til 2003, mens den ble redusert ved høgskolene. Ettersom det er såpass mange flere personer i undervisningsstillinger ved høgskolene, var det innenfor pedagogiske fag som helhet en reduksjon i andelen undervisningspersonale, og en økning av andelen ansatte i førstestilling. Professorene økte mest, fra 8 prosent av det faste vitenskapelige/faglige personalet innenfor pedagogiske fag i 2001, til 10 prosent i 2003. Totalt økte antall professorer med 15 personer i perioden, og økningen var størst ved høgskolene. Sett i lys av denne økningen er det verd å bemerke antallet

kvinnelige professorer i pedagogiske fag som har hatt nedgang mellom disse årene.

Høgskolene har fremdeles fokus på undervisning, men forskningskomponenten blant personalet ved høgskolene øker, idet andelen vitenskapelig personale øker.

5.2.2 Formalkompetanse

I kapittel 4 ble det påvist relativt store forskjeller mellom universitetene og høgskolene når det gjaldt de ansattes formalkompetanse, presentert ved andel ansatte med doktorgrad. Forskjellene er fremdeles store i 2003, selv om det har vært små endringer.



Figur 5.4 Andelen fast vitenskapelig/faglig personale og personale i førstestilling med doktorgrad innenfor pedagogiske fag etter lærestedstype i 2001 og 2003

Kilde: NIFU/Forskerpersonalregisteret

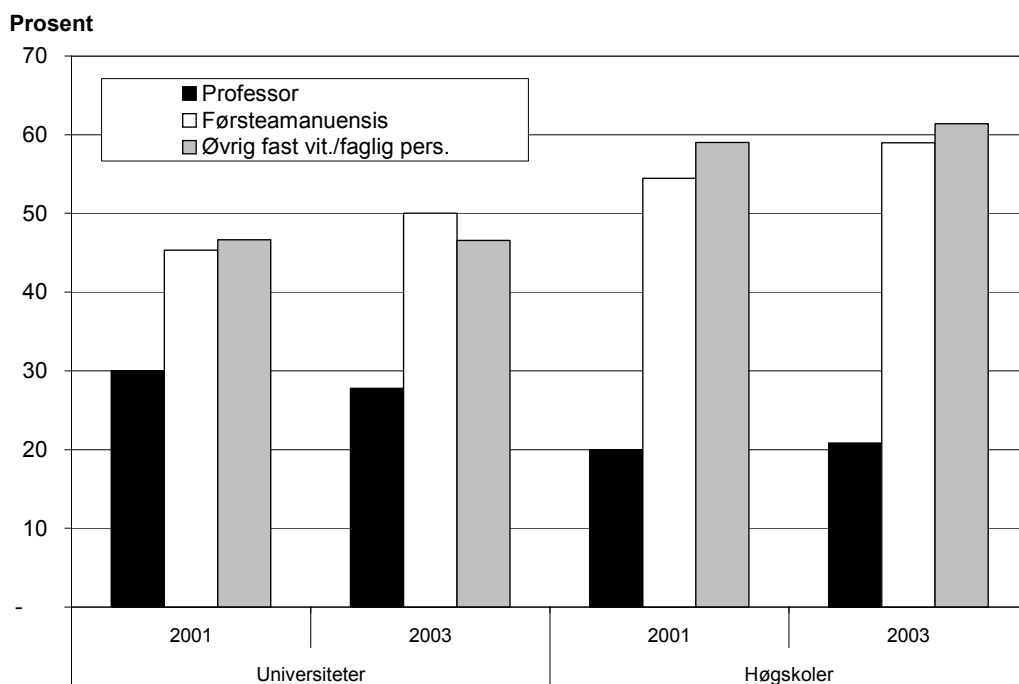
Figur 5.4 viser at andelen fast vitenskapelig/faglig personale med doktorgrad ved universitetene faktisk har gått litt ned fra 2001 til 2003. Dette samsvarer med økningen i antall universitetslektorer. Ved høyskolene har det derimot vært en økning, også dette i samsvar med endringene i personalsammensetningen.

For personale i førstestilling økte andelen personale med doktorgrad ved begge lærestedstyper. Ved universitetene hadde 67 prosent av personalet i førstestilling doktorgrad, dette er for øvrig litt høyere enn for samfunnsvitenskapelige fag totalt, men lavere enn økonomi, sosiologi, statsvitenskap og psykologi. Ved høyskolene økte andelen ansatte i førstestilling med doktorgrad fra 34 til 38 prosent. Det er fremdeles langt igjen før høyskolene tar igjen universitetene, med en tilsvarende vekst i formalkompetansen blant personalet i førstestilling ved høyskolene i årene fremover, vil høyskolene og universitetene kunne ha lik grad av formalkompetanse innenfor pedagogiske fag om ca. 20 år.

5.2.3 Kjønn

Figur 5.5 viser at det kun har skjedd små endringer i kjønnsfordelingen av det faste vitenskapelige/faglige personalet fra 2001 til 2003. Andelen kvinner blant professorene gikk faktisk ned ved universitetene, fra 30 prosent i 2001 til 28 prosent i 2003. Ved høyskolene økte derimot kvinneandelen fra 20 til 21 prosent. Selv om kvinneandelen blant professorene ved høyskolene øker, er det fremdeles et stykke igjen før de når samme grad av likestilling som ved universitetene.

For førsteamanuensene var det en økning av kvinneandelen ved begge lærestedstyper. Ved universitetene er det nå likestilling i førsteamanuensisgruppen, mens det ved høyskolene var overvekt av kvinner i denne stillingen begge årene, med en økning på 5 prosentpoeng fra 2001 til 2003.



Figur 5.5 Kvinneandelen blant fast vitenskapelig og faglig ansatte innenfor pedagogiske fag i UoH-sektoren etter lærestedstype i 2001 og 2003

Kilde: NIFU/Forskerpersonalregisteret

Innenfor det øvrige faste personalet, i hovedsak undervisningspersonalet, var kvinneandelen lik for de to årene ved universitetene, mens den ved høgskolene økte fra 59 til 61 prosentpoeng. Det kan synes som det er enklere for kvinner å få faste vitenskapelige/faglige stillinger ved høgskolene enn ved universitetene, ettersom kvinneandelene øker såpass mye ved høgskolene. Det kan også bety at kvinner søker seg til læresteder i distriktene i større grad enn hva menn gjør. Det er imidlertid allikevel blitt vanskeligere for kvinner å bli professor i pedagogiske fag.

6 Oppsummering

6.1 FoU-utgifter

Finansiering av FoU-utgiftene innenfor pedagogikk skjer hovedsakelig over grunnbudsjettet. Offentlige kilder, herunder Norges forskningsråd og departementene, er den største eksterne finansieringskilden. Den pedagogiske forskningen er preget av et mangfold av finansieringskilder. De økonomiske forholdene viser flere likhetstrekk mellom pedagogikk og andre samfunnsvitenskapelige fag, uavhengig av institusjonstype. Dette har sammenheng med at de eksterne midlene for pedagogiske fag både ved universiteter og høyskoler primært kommer fra offentlig sektor. Forskningsrådet er en sentral bidragsyter når det gjelder midler til forskning, og effekten av programmene og evalueringsforskningen er den samme for de samfunnsvitenskapelige fagene og for universiteter og høyskoler.

Innenfor pedagogiske fag hadde høyskolene en større andel av FoU-utgiftene enn universitetene i 2001, selv om forskjellene var små, henholdsvis 49 og 51 prosent. Endringene fra 1991 til 2001 kan tilskrives endringer i organiseringen av statlige høyskoler som ble gjennomført i 1995, flere studenter og økt kompetanse i personalet, noe som fører til høyere lønnsutgifter.

Det har vært en stor vekst i eksterne midler til FoU på 1990-tallet, i tillegg til at sammensetningen av finansieringskilder har endret seg noe. For de eksterne finansieringskildene til FoU har det skjedd en gradvis utjevning av forskjeller mellom universiteter og høyskoler. Forskningsrådet var den eneste eksterne finansieringskilden for pedagogiske fag ved høyskolene i 1991, og en vesentlig finansieringskilde ved universitetene. Øvrige offentlige kilder var den viktigste eksterne finansieringskilden i 2001, både for universitetene og høyskolene, og midler fra Norges forskningsråd utgjorde da kun mellom 30 og 40 prosent. Andre nasjonale kilder, FoU-utgifter finansiert av egne inntekter, økte mest ved høyskolene fra 1997 til 2001.

6.2 FoU-årsverk, personalressurser og formalkompetanse

Målt i FoU-utgifter og antall personer i vitenskapelige/faglige stillinger, var pedagogiske fag den nest største faggruppen innenfor samfunnsvitenskap i 2001, bare Andre og felles fag var større. Når det gjelder personalressurser er det store forskjeller i sammensetning av personalet mellom universiteter og høyskoler. Høgskolene har en mye større andel undervisningspersonale i pedagogikk enn universitetene, som på sin side har størst andel professorer, personale i førstestilling og doktorgradsstipendiater.

Personale i stillinger som ikke krever utdanning på hovedfagsnivå, utførte i 2001 en større andel av FoU-årsverkene innenfor pedagogiske fag enn innenfor øvrige samfunnsvitenskapelige faggrupper. Også i 1991 brukte man innenfor pedagogikk en større andel støttepersonale enn de øvrige faggruppene.

Innenfor pedagogiske fag utføres flere FoU-årsverk ved universitetene enn ved høyskolene, til tross for at antall personale i vitenskapelige/faglige stillinger er betydelig større ved høyskolene. Dette skyldes først og fremst den høye andelen undervisningspersonale med lav FoU-komponent i stillingen ved høyskolene. Dessuten utføres en større andel av årsverkene ved høyskolen av støttepersonale, først og fremst eksternt finansierte høyskolelærere.

Ser man på formalkompetansen, har en svært lav andel av det vitenskapelige/faglige personalet i pedagogiske fag doktorgrad, sammenlignet med andre samfunnsvitenskapelige fag. Dette gjelder både totalt personale og når man kun teller med personale i førstestilling. Når det gjelder hvilken utdanningsbakgrunn personalet har, er det en lavere andel, 60 prosent av det vitenskapelige/faglige personalet i samfunnsvitenskapene, som har samfunnsvitenskapelig fagbakgrunn, sammenlignet med humaniora og naturvitenskapene, der tallene er henholdsvis 72 og 76 prosent med utdanning innenfor eget fagområde. Dette gjenspeiles i pedagogikkfaget, der 60 prosent var utdannet innenfor samfunnsvitenskapelige fag og de øvrige spredd på de andre fagdisiplinene.

Imidlertid er andelen med doktorgrad innenfor samfunnsvitenskapelige fag vesentlig forskjellig mellom universiteter og høyskoler. Mens 67 prosent av personalet i førstestilling ved universitetene hadde doktorgrad i 2001, var det tilsvarende tallet ved høyskolene kun 36 prosent.

Andelen professorer i forhold til totalt vitenskapelig/faglig personale var betydelig lavere innenfor pedagogiske fag enn øvrige samfunnsvitenskapelige fag i 2001, og andelen undervisningspersonale mye høyere, noe som kan knyttes til profesjonsutdanningene. Holdes andelen undervisningspersonale utenfor, er det likevel en forholdsvis lav andel professorer i pedagogikk sammenlignet med andre samfunnsvitenskapelige fag.

Det er færre professor II per vitenskapelig/faglig ansatt innenfor pedagogikk enn for de øvrige samfunnsvitenskapelige faggruppene, dette gjelder også når man holder undervisningspersonalet utenfor.

Ser man på personale ut fra et kjønnsfordelingsperspektiv, synliggjøres mange likhetstrekk mellom universiteter og høyskoler. Blant personalet i høyskolene er 40 prosent kvinner, mens det tilsvarende tallet ved universitetene er 33 prosent. For begge institusjonstyper gjelder at kvinneandelen synker jo høyere i stillingshierarkiet man kommer. Kvinneandelen blant professorene var høyere ved universitetene enn i høyskolene, mens det for andelen kvinner i rekrutteringsstillinger var omvendt.

6.3 Karakteristiske trekk ved pedagogiske fag per 2001

Ser vi strukturanalysene i kapittel 3 og 4 i sammenheng, er forskningen innenfor pedagogiske fag først og fremst preget av et mangfold av finansieringskilder utover grunnfinansieringen i institusjonene. En stor andel av de eksterne FoU-midlene er knyttet til programmer og evalueringsforskning i tilknytning til ulike reformer. I evalueringen av norsk pedagogisk forskning blir det påpekt at dette gir en del tematiske føringer for forskningens innhold, publiseringsmønstre, organisering, FoU-ledelse og kvalitetskontroll. Men det mest karakteristiske for pedagogiske fag er forholdene rundt personalressursene, formalkompetansen og rekrutteringen til faget.

Det er et lite antall forskere som står for mesteparten av den pedagogiske forskningen i Norge. Dette kan forklares med at en stor andel av de pedagogiske enhetene er profesjonsutdanninger, og det vitenskapelige personalets sammensetning preges av en stor andel undervisning.

Pedagogene er eldre enn øvrige samfunnsvitere, dette gjelder for alle stillingskategorier. Når det gjelder kjønnsfordelingen, er kvinneandelen høyere innenfor pedagogikk enn ved de øvrige faggruppene, i alle stillingsgrupper. Høy

kvinneandel blant undervisningspersonalet er karakteristisk for personalet innenfor pedagogikk. Selv om kvinneandelen også blant personalet i førstestilling er litt høyere enn i andre samfunnsvitenskapelige fag, er andelen kvinner synkende jo høyere opp i stillingskategoriene man kommer.

Andelen doktorgradsstipendiater er betydelig lavere innenfor pedagogiske fag enn i andre samfunnsvitenskapelige fag, sett i forhold til totalt personale. Holdes undervisningspersonalet utenfor, og man sammenligner antall personale i førstestilling i ulike fag, blir bildet mer nyansert.

De pedagogiske fagmiljøer, både ved universitetene og høyskolene, har forholdsvis få professor II sammenlignet med øvrige samfunnsvitenskapelige fag. Dette er et likhetstrekk mellom universiteter og høyskoler, og må sies å være et særtrekk innenfor pedagogiske fag. Bruken av professor II-stillinger kan ha stimulerende effekt på miljøene, og en mer aktiv bruk av slike stillingshjemler kan ha effekt på forskningen på sikt.

Dette er trekk som kan få store konsekvenser på litt lengre sikt for pedagogikkfaget, fordi det er den enkelte vitenskapelig ansatte som ut fra sine forutsetninger og opplevelse av rammebetingelser i miljøene, skaper innhold til forskning og utdanning. Tendensene når vi sammenligninger utviklingen fra 2001 til 2003 er derfor viktig for å kunne si noe om hvordan de siste årenes strukturelle forhold virker inn på personalressursene.

6.4 Personalressurser i pedagogiske fag - tendenser i 2003

Innenfor samfunnsvitenskapelige fag økte antall personer i faste vitenskapelige og faglige stillinger fra 2001 til 2003 med 100 personer. Innenfor pedagogiske fag og Andre og felles fag var det en liten nedgang i antall personer, mens økonomi hadde den største økningen. Professorene var den stillingsgruppen som økte mest i antall i perioden, og pedagogiske fag hadde 17 flere professorer i 2003 enn i 2001.

Antall personer i vitenskapelige/faglige stillinger gikk litt ned innenfor pedagogiske fag fra 2001 til 2003, mens antallet gikk opp for samfunnsvitenskapelige fag som helhet. Nedgangen skjedde utelukkende ved høyskolene, da det ved universitetene var en vekst på 10 personer.

Sammenlignet med øvrige samfunnsvitenskapelige fag, var andelen professorer i forhold til det totale faste vitenskapelige/faglige personalet størst innenfor

sosiologi og minst innenfor pedagogiske fag i 2003. Andelen professorer økte fra 8 til 10 prosent innenfor pedagogikk fra 2001 til 2003. Innenfor pedagogiske fag var det ved begge lærestedstyper dermed flere professorer i 2003 enn i 2001. Ved høyskolene skyldes dette en kombinasjon av kompetanseøkning og endring i hvilke miljøer som inngår.

Totalt hadde 35 prosent av det faglige/vitenskapelige personalet innenfor samfunnsvitenskapelige fag doktorgrad i 2003, mens 66 prosent av personalet i førstestilling hadde tilsvarende kompetanse. I 2001 var andelen blant personalet i førstestilling 63 prosent, og dette gjenspeiler en viss nedgang de siste år.

Innenfor pedagogiske fag hadde 53 prosent av personalet i førstestilling doktorgrad både i 2001 og 2003, og faggruppen skiller seg ut fra de øvrige med unntak av økonomi, hvor det har vært vekst i andelen personer i førstestilling med doktorgrad. Formalkompetansen økte merkbart ved de statlige høyskolene, spesielt for personale i førstestilling, mens det var minimale endringer ved universitetene.

Kvinneandelen for det faste vitenskapelige/faglige personalet i samfunnsvitenskapelige fag som helhet, var lik i 2001 og 2003, 36 prosent. Andelen økte litt for alle de utvalgte faggruppene som er tatt med her, med unntak av sosiologi, hvor den gikk ned med ett prosentpoeng. Dette betyr at andre fag som ikke er med i tallgrunlaget her, har en tydeligere nedgang i kvinneandelen.

Økningen i kvinneandelen for professorene innenfor samfunnsvitenskapelige fag var stor, fra 15 prosent i 2001 til 19 prosent i 2003. Sosiologi og pedagogiske fag hadde de høyeste kvinneandelene blant professorene i 2003, henholdsvis 30 og 26 prosent. For pedagogiske fag var det en nedgang fra 2001, da kvinneandelen blant professorene var 29 prosent. I UoH-sektoren totalt økte kvinneandelen blant professorene fra 13 prosent i 2001 til 16 prosent i 2003.

En utfordring for pedagogiske fag i Norge i fremtiden er knyttet til personalressurser. Det er få doktorgrader blant førstestillingspersonale sammenlignet med andre samfunnsvitenskapelige fag, høy gjennomsnittsalder, og økende skjevfordeling mellom kjønnene jo høyere opp i stillingshierarkiet man kommer. Ser man den forholdsvis lave andelen stipendiater sammenlignet med andre samfunnsvitenskapelige fag, den høye gjennomsnittsalderen på det faglige personalet og det lave antallet doktorgrader i sammenheng, indikerer dette at det innenfor pedagogiske fag tegner til å bli et betydelig problem når det gjelder rekruttering til forskning i fremtiden.

Det er i denne sammenhengen interessant at like mange kvinner som menn blant det pedagogiske personalet har doktorgrad, men at kvinner gjennomsnittlig er tre år eldre enn mennene når de disputerer. Samtidig er det en tendens at andelen kvinnelige professorer i faget går ned. Sammen med tensendene i rekrutteringen til faget, vil ubalansen mellom kjønnene i pedagogiske fag mellom ulike stillingsnivåer og mellom ulike miljøer kunne bli et problem i fremtiden.

Referanser

- Dale, E. L. 1999. De strategiske pedagoger. Pedagogikkens vitenskapshistorie i Norge. Oslo: Ad Notam Gyldendal.
- Dahl, H. 1959. Norsk lærerutdanning fra 1814 til i dag. Oslo: Universitetsforlaget.
- Helsvig, K. 2003. Johs. Sandven – forskningsentreprenør og institusjonsbygger. Manus til boken Pedagogiske profiler på Abstrakt forlag, under publisering våren 2004.
- Jordell, K. Ø & Aamodt, P. O. (red.). 1989. Læreren - fra kall til lønnskamp. Utvikling gjennom 250 år. Oslo: Tano A.S.
- Norges forskningsråd. Maus, Kirsten Wille (red.) (2003): Det norske forsknings- og innovasjonssystemet – statistikk og indikatorer 2003. Oslo, Norges forskningsråd.
- Norges forskningsråd 2004. Norsk pedagogisk forskning. En evaluering av forskningen ved utvalgte universiteter og høyskoler. Oslo, NFR.
- Tarrou, A.L.H. 2003. Kunnskapsstatus for KUPP: Yrkesdidaktikk – kunnskapsstatus og forskningsbehov. Oslo: NFR (under publisering).
- Vislie, L. 2002. Evaluering av norsk pedagogisk forskning: Bakgrunnsnotat. Oslo: Norges forskningsråd.
- Vaage, S. 1989. Frå kall til lønnsarbeid. Jordell, K. Ø. & Aamodt, P. O. (red.). 1989. Læreren - fra kall til lønnskamp. Utvikling gjennom 250 år. Oslo: Tano A.S., s. 43-71.
- Wendt, K. 2001. Ressursinnsatsen i samfunnsvitenskapelig forskning. Oslo: NIFU-skriftserie 29/2001

Tabell- og figuroversikt

Tabeller

Tabell 3.1	Totale FoU-årsverk og FoU-årsverk utført av forskere/UoH-utdannet personale innenfor samfunnsvitenskapelige fag i UoH-sektor etter faggruppe i 1991, 1997 og 2001.....	25
Tabell 3.2	Vitenskapelig/faglig personale innenfor utvalgte samfunnsvitenskapelige fag i UoH-sektoren etter stilling og faggruppe i 2001.....	27
Tabell 3.3	Vitenskapelig/faglig ansatte innenfor utvalgte samfunnsvitenskapelige fag i UoH-sektoren etter stilling og faggruppe i 2001. Prosent.....	28
Tabell 3.4	Gjennomsnittsalder ved disputas for vitenskapelig/faglig personale i utvalgte faggrupper innenfor samfunnsvitenskap i UoH-sektoren etter kjønn i 2001.....	32
Tabell 3.5	Forholdstallet mellom antall professor II og antall vitenskapelig/faglig ansatte innenfor utvalgte samfunnsvitenskapelige faggrupper i UoH-sektoren i 2001.....	33
Tabell 4.1	Totale FoU-årsverk og FoU-årsverk utført av forskere/UoH-utdannet personale innenfor pedagogiske fag etter lærestedstype i 1991, 1997 og 2001.....	44
Tabell 5.1	Vitenskapelig og faglig ansatte innenfor utvalgte samfunnsvitenskapelige fag i UoH-sektoren etter faggruppe i 2003.....	51
Tabell 5.2	Fast vitenskapelig og faglig personale innenfor utvalgte samfunnsvitenskapelige fag i UoH-sektoren etter faggruppe i 2003. Prosent av totalt fast vitenskapelig/faglig personale.....	52
Tabell 5.3	Fast vitenskapelig/faglig personale innenfor pedagogiske fag etter lærestedstype og stillingsgruppe i 2003.....	55

Figurer

Figur 3.1	Totale FoU-utgifter for utvalgte faggrupper innenfor samfunnsvitenskap i UoH-sektoren i 1991, 1997 og 2001. Faste 1990-priser. Mill. kr.....	22
Figur 3.2	Totale FoU-ressurser innenfor utvalgte samfunnsvitenskapelige faggrupper i UoH-sektoren etter utgiftsart i 1997 og 2001.	24
Figur 3.3	Andelen vitenskapelig/faglig personale med doktorgrad og personale i førstestilling ¹ med doktorgrad ved utvalgte samfunnsvitenskapelige faggrupper i UoH-sektoren i 2001.....	31
Figur 3.4	Ansatte i førstestilling i utvalgte faggrupper innenfor samfunnsvitenskap i UoH-sektoren etter aldersgrupper i 2001.....	34
Figur 3.5	Doktorgradsstipendiater i utvalgte faggrupper innenfor samfunnsvitenskap i UoH-sektoren etter aldersgrupper i 2001.....	35
Figur 3.6	Vitenskapelig/faglig personale innenfor pedagogiske fag etter stillingsgruppe og aldersgruppe i 2001.....	36
Figur 3.7	Kvinneandelen blant vitenskapelig/faglig personale innenfor utvalgte samfunnsvitenskapelige faggrupper i UoH-sektoren for utvalgte stillingsgrupper i 2001. Prosent.	38
Figur 3.8	Kvinneandelen blant doktorgradsstipendiatene innenfor utvalgte samfunnsvitenskapelige faggrupper i UoH-sektoren 1991-2001. Prosent.	39
Figur 4.1	Totale FoU-utgifter innenfor pedagogiske fag i UoH-sektoren etter lærestedstype i 1991, 1997 og 2001. Løpende priser. Mill. kr.	41
Figur 4.2	Eksterne midler til FoU innenfor pedagogiske fag etter lærestedstype og finansieringskilde i 2001. Prosent.....	43
Figur 4.3	Andelen vitenskapelig/faglig personale og personale i førstestilling med doktorgrad innenfor pedagogiske fag etter lærestedstype i 2001	46
Figur 4.4	Kvinneandelen blant vitenskapelig og faglig ansatte innenfor samfunnsvitenskap totalt og pedagogiske fag i UoH-sektoren etter lærestedstype i 2001.	48
Figur 5.1	Andelen fast vitenskapelig/faglig personale med doktorgrad og personale i førstestilling med doktorgrad ved utvalgte samfunnsvitenskapelige faggrupper i UoH-sektoren i 2003	53
Figur 5.2	Kvinneandelen blant professor I, førsteamanuenser og totalt faste vitenskapelige/faglige stillinger innenfor utvalgte samfunnsvitenskapelige fag i UoH-sektor etter faggruppe i 2003.	54
Figur 5.3	Fast vitenskapelig og faglig personale innenfor pedagogiske fag etter lærestedstype og stillingsgruppe i 2003.....	56
Figur 5.4	Andelen fast vitenskapelig/faglig personale og personale i førstestilling med doktorgrad innenfor pedagogiske fag etter lærestedstype i 2001 og 2003	57
Figur 5.5	Kvinneandelen blant fast vitenskapelig og faglig ansatte innenfor pedagogiske fag i UoH-sektoren etter lærestedstype i 2001 og 2003	59

Vedlegg

Tabell V1 Enheter klassifisert under pedagogiske fag i FoU-statistikken i 2001 (UoH-sektoren)

Lærested	Enhet
Universiteter	
Univ. i Bergen	INSTITUTT FOR PRAKTISK PEDAGOGIKK
Univ. i Bergen	PROGRAM FOR LÆRINGSFORSKNING
Univ. i Oslo	INSTITUTT FOR LÆRERUTDANNING OG SKOLEUTVIKLING
Univ. i Oslo	INSTITUTT FOR SPESIALPEDAGOGIKK
Univ. i Oslo	PEDAGOGISK FORSKNINGSINSTITUTT
Univ. i Tromsø	INSTITUTT FOR PEDAGOGIKK
Univ. i Tromsø	PROGRAM FOR LÆRING OG PRAKTISK PEDAGOGIKK (PLP)
NTNU	PEDAGOGISK INSTITUTT
NTNU	PROGRAM FOR LÆRERUTDANNING – PLU
Høgskoler	
Norsk lærerakademi	NORSK LÆRERAKADEMI – PEDAGOGIKK
Høgsk. i Stavanger	AVD. FOR LÆRERUTDANNING - PEDAGOGIKK
Høgsk. i Stavanger	SENER FOR ADFERDSFORSKNING
Høgsk. i Stavanger	SENER FOR LESEFORSKNING
Høgsk. i Agder	AVD. FOR PEDAGOGIKK
Høgsk. i Volda	AVD. FOR LÆRERUTDANNING - PEDAGOGIKK
Høgsk. i Finnmark	AVD. FOR BARNEHAGE- OG SKOLEFAG
Høgsk. i Akershus	AVD. FOR YRKESFAGLÆRERUTDANNING
Høgsk. i Akershus	SENER FOR UTDANNINGS- OG ARBEIDSLIVSFORSKNING
Høgsk. i Bergen	AVD. FOR LÆRERUTDANNING - PEDAGOGIKK
Høgsk. i Bodø	AVD. FOR LÆRERUTDANNING - PEDAGOGIKK
Høgsk. i Hedmark	AVD. FOR LÆRERUTDANNING, ELVERUM - PEDAGOGIKK
Høgsk. i Hedmark	AVD. FOR LÆRERUTDANNING, HAMAR - PEDAGOGIKK
Høgsk. i Nesna	HØGSKOLEN I NESNA – PEDAGOGIKK
Høgsk. i Nord-Trøndelag	LÆRERUTDANNING - PEDAGOGIKK
Høgsk. i Oslo	AVD. FOR LÆRERUTDANNING - PEDAGOGIKK
Høgsk. i Oslo	PEDAGOGISK UTVIKLINGSENTER (PUS)
Høgskolen Stord/Haugesund	AVD. FOR LÆRERUTDANNING
Høgsk. i Sør-Trøndelag	AVD. FOR LÆRERUTDANNING OG TEGNSPRÅK - PEDAGOGIKK
Høgsk. i Telemark	AVD. FOR LÆRERUTDANNING
Høgsk. i Tromsø	AVD. FOR LÆRERUTDANNING - PEDAGOGIKK
Høgsk. i Vestfold	AVD. FOR LÆRERUTDANNING – PEDAGOGIKK
Høgsk. i Sogn og Fjordane	AVD. FOR LÆRERUTDANNING – PEDAGOGIKK
Høgsk. i Sogn og Fjordane	STUDIESENTER SANDANE

Tabell V2 Enheter klassifisert under pedagogiske fag i FoU-statistikken i 2003 (UoH-sektoren)

Lærested	Enhet
Universiteter	
Univ. i Bergen	INSTITUTT FOR PRAKTISK PEDAGOGIKK
Univ. i Bergen	PROGRAM FOR LÆRINGSFORSKNING
Univ. i Oslo	INSTITUTT FOR LÆRERUTDANNING OG SKOLEUTVIKLING
Univ. i Oslo	INSTITUTT FOR SPESIALPEDAGOGIKK
Univ. i Oslo	PEDAGOGISK FORSKNINGSINSTITUTT
Univ. i Tromsø	PROGRAM FOR LÆRING OG PRAKTISK PEDAGOGIKK (PLP)
Univ. i Tromsø	INSTITUTT FOR PEDAGOGIKK
NTNU	NASJONALT SENTER FOR MATEMATIKK I OPPLÆRINGEN
NTNU	PEDAGOGISK INSTITUTT
NTNU	PROGRAM FOR LÆRERUTDANNING - PLU
Høgskoler	
Norsk lærerakademi	NORSK LÆRERAKADEMI - PEDAGOGIKK
Høgskolen i Stavanger	SENTER FOR LESEFORSKNING
Høgskolen i Stavanger	INST. FOR PEDAGOGIKK
Høgskolen i Stavanger	SENTER FOR ADFERDSFORSKNING
Høgskolen i Agder	AVD. FOR PEDAGOGIKK
Høgskolen i Volda	AVD. FOR LÆRERUTDANNING - PEDAGOGIKK
Høgskolen i Buskerud	INSTITUTT FOR LÆRERUTDANNING
Høgskolen i Finnmark	AVD. FOR PEDAGOGISKE OG HUMANISTISKE FAG - PEDAGOGIKK
Høgskolen i Akershus	SENTER FOR UTDANNINGS- OG ARBEIDSLIVSFORSKNING
Høgskolen i Akershus	AVD. FOR YRKESFAGLÆRERUTDANNING
Høgskolen i Bergen	AVD. FOR LÆRERUTDANNING - PEDAGOGIKKSEKSJONEN
Høgskolen i Bergen	PROGRAM FOR PRAKTISK PEDAGOGISK UTDANNING
Høgskolen i Bodø	AVD. FOR LÆRERUTDANNING - PEDAGOGIKK
Høgskolen i Bodø	INSTITUTT FOR LÆRERUTDANNING OG KULTURFAG
Høgskolen i Hedmark	AVD. FOR LÆRERUTDANNING - PEDAGOGIKK
Høgskolen i Lillehammer	SEKSJON FOR PEDAGOGIKK
Høgskolen i Lillehammer	SEKSJON FOR VEILEDNINGSPEDAGOGIKK
Høgskolen i Nesna	PEDAGOGIKKSEKSJONEN
Høgskolen i Nord-Trøndelag	LÆRERUTDANNING - PEDAGOGIKK
Høgskolen i Oslo	PEDAGOGISK UTVIKLINGSENTER (PUS)
Høgskolen i Oslo	AVD. FOR LÆRERUTDANNING - PEDAGOGIKK
Høgskolen i Oslo	FØRSKOLELÆRERUTDANNINGEN
Høgskolen Stord/Haugesund	AVD. FOR LÆRERUTDANNING - PEDAGOGIKK
Høgskolen i Sør-Trøndelag	AVD. FOR LÆRERUTDANNING OG TEGNSPRÅK - PEDAGOGIKK
Høgskolen i Telemark	INSTITUTT FOR PEDAGOGIKK
Høgskolen i Tromsø	AVD. FOR LÆRERUTDANNING - PEDAGOGIKK
Høgskolen i Vestfold	AVD. FOR LÆRERUTDANNING - PEDAGOGIKK
Høgskolen i Østfold	AVD. FOR LÆRERUTDANNING - PEDAGOGIKK
Høgskolen i Sogn og Fjordane	AVD. FOR LÆRERUTDANNING - PEDAGOGIKK
Høgskolen i Sogn og Fjordane	STUDIESENTER SANDANE

Tabell V3 Totale FoU-utgifter innenfor samfunnsvitenskaplige fag i UoH-sektoren etter hovedfinansieringskilde og faggruppe i 2001. Mill. kr.

	Totalt	Grunn- budsjett ¹	Forsknings- rådet	Øvrig offentlig	Nærings- livet	Andre nasjonale kilder	Utlandet
Økonomi	111,3	90,9	9,8	5,0	3,3	0,7	1,6
Sosiologi	46,7	34,0	10,6	0,0	1,4	0,2	0,5
Statsvitenskap	40,5	29,1	9,7	0,9	0,2	0,3	0,3
Sosialantropologi	41,1	30,8	9,1	0,2	-	0,3	0,7
Psykologi	104,0	76,2	19,9	4,9	-	1,5	1,5
Pedagogiske fag	232,5	182,5	18,3	25,5	1,4	3,0	1,8
Samfunnsgeografi og demografi	20,4	14,4	4,5	0,5	0,0	0,0	1,0
Medievitenskap og informasjonsvitenskap	24,8	20,4	2,1	0,4	0,2	0,5	1,2
Juridiske fag	103,5	69,4	9,7	15,9	1,8	2,1	4,6
Andre og felles fag ²	637,4	412,1	101,4	55,7	42,6	14,7	10,9
Samfunnsvitenskap totalt	1 362,3	959,8	195,1	109,0	50,9	23,3	24,1

Kilde: NIFU/FoU-statistikk

Tabell V4 Grunnbudsjettmidler innenfor samfunnsvitenskap i UoH-sektoren for utvalgte faggrupper etter utgiftsart i 1991, 1997 og 2001. Mill. kr.

	1991			1997			2001		
	Lønn	Annen drift	Kapital	Lønn	Annen drift	Kapital	Lønn	Annen drift	Kapital
Økonomi	39	29	11	42	35	4	49	35	7
Sosiologi	9	6	1	18	10	1	20	12	2
Statsvitenskap	10	8	2	18	11	1	18	9	2
Psykologi	19	10	3	31	25	3	43	29	4
Pedagogiske fag	23	15	3	69	55	5	90	82	10
Juridiske fag	20	12	3	28	21	2	36	30	4
Samfunnsvitenskap totalt	199	172	83	335	292	41	446	420	93

Kilde: NIFU/FoU-statistikk

Tabell V5 Doktorgradsstipendiater innenfor samfunnsvitenskap etter faggruppe og kjønn i perioden 1991-2001

	1991				1993				1995			
	Kvinner	Menn	Totalt	% kvinne	Kvinner	Menn	Totalt	% kvinne	Kvinner	Menn	Totalt	% kvinne
Økonomi	21	52	73	29	25	69	94	27	14	73	87	16
Sosiologi	7	6	13	54	13	8	21	62	17	11	28	61
Statsvitenskap	7	10	17	41	12	9	21	57	10	11	21	48
Sosialantropologi	12	10	22	55	7	13	20	35	10	11	21	48
Psykologi	18	8	26	69	16	17	33	48	20	16	36	56
Pedagogikk	20	9	29	69	20	13	33	61	30	13	43	70
Samfunnsgeografi og demografi	7	7	14	50	11	9	20	55	8	9	17	47
Medievitenskap og informasjonsvitenskap	2	1	3	67	2	2	4	50	2	2	4	50
Juridiske fag	11	16	27	41	6	22	28	21	13	29	42	31
Andre og felles fag	61	88	149	41	59	106	165	36	66	94	160	41
Samfunnsvitenskap totalt	166	207	373	45	171	268	439	39	190	269	459	41

	1997				1999				2001			
	Kvinner	Menn	Totalt	% kvinne	Kvinner	Menn	Totalt	% kvinne	Kvinner	Menn	Totalt	% kvinne
Økonomi	18	65	83	22	23	60	83	28	21	54	75	28
Sosiologi	18	14	32	56	15	17	32	47	13	18	31	42
Statsvitenskap	8	11	19	42	10	12	22	45	11	9	20	55
Sosialantropologi	14	10	24	58	17	9	26	65	23	11	34	68
Psykologi	30	16	46	65	24	16	40	60	33	17	50	66
Pedagogikk	23	14	37	62	40	24	64	63			81	#####
Samfunnsgeografi og demografi	7	5	12	58	11	7	18	61	8	8	16	50
Medievitenskap og informasjonsvitenskap	4	4	8	50	5	6	11	45	5	8	13	38
Juridiske fag	18	36	54	33	16	26	42	38	25	25	50	50
Andre og felles fag	68	88	156	44	83	123	206	40	117	131	248	47
Samfunnsvitenskap totalt	208	263	471	44	244	300	544	45	256	281	537	48

Kilde: NIFU/Forskerpersonalregisteret