

Evaluering av Kompetanseløftet 2015

Underveisrapport 3

Per Olaf Aamodt
Håkon Høst
Clara Åse Arnesen
Terje Næss

Rapport 1/2011

NIFU

Evaluering av Kompetanseløftet 2015

Underveisrapport 3

Per Olaf Aamodt
Håkon Høst
Clara Åse Arnesen
Terje Næss

Rapport 1/2011

Rapport nr. 1/2011

Utgitt av Nordisk institutt for studier av innovasjon, forskning og utdanning
Adresse Postboks 5183 Majorstuen, NO-0302 Oslo, Wergelandsveien 7, NO-0167 Oslo

Oppdragsgiver Helsedirektoratet
Adresse Postboks 7000, St. Olavs plass, NO-01310 Oslo

Trykk Link Grafisk

ISBN 978-82-7218-728-5
ISSN 1892-2597

www.nifu.no

Forord

Kompetanseløftet 2015 er en del av Omsorgsplan 2015 i Stortingsmelding nr. 25 (2005 – 2006), som er grunnlaget for den statlige satsningen på de kommunale omsorgstjenestene i de nærmeste årene framover. Kompetanseløftet har som mål å sikre den nødvendige rekruttering og kvalifisering for å dekke de krevende og økende oppgavene i den kommunale omsorgssektoren i årene framover. Oppgaven med å evaluere handlingsplanen ble gitt til NIBR og NIFU, som deler på arbeidsoppgavene i prosjektet. Denne tredje underveisrapporten fra prosjektet belyser vekst i sysselsetting og årsverk, samt økt kompetanse i forhold til målene i Omsorgsplanen. I denne delrapporten har vi lagt mer vekt på de regionale forskjellene. I tillegg belyses utdanningskapasiteten og kompetanseutvikling. Et fyldig tabellvedlegg er tatt med. Rapporten er skrevet av Håkon Høst, Clara Åse Arnesen, Terje Næss og Per Olaf Aamodt, som også har vært prosjektleder.

Oslo, januar 2011

Sveinung Skule
Direktør

Jannecke Wiers-Jenssen
Forskningsleder

Innhold

Sammendrag	7
Antall sysselsatte og årsverk	7
Regionale forskjeller	7
Utdanningskapasitet	8
Rekruttering	8
Innvandrere	8
1 Innledning	11
1.1 Om evalueringen	11
1.2 Datakilder	11
1.3 Om denne rapporten	12
2 Antall sysselsatte og årsverk.....	13
2.1 Hovedtrekk	13
2.2 Utvikling etter type virksomhet og sektor	14
2.3 Kompetansenivåer	15
2.3.1 Kompetansenivåer i ulike sektorer.....	18
2.4 Andelen som arbeider heltid.....	21
2.5 Oppsummering	23
3 Regionale forskjeller	25
3.1 Antall sysselsatte og årsverk i fylkene	25
3.2 Fylkesvise forskjeller i kompetanse	27
3.3 Forskjeller mellom kommuner	29
3.3.1 Noen kommuner med særlig stor vekst eller nedgang.....	29
3.3.2 Forskjeller mellom ulike kommunetyper.....	29
3.3.3 Kompetanseforskjeller mellom kommuner.....	32
3.4 Oppsummering	34
4 Søkning og læreplaner i Helsearbeiderfaget.....	36
5 Søkning, opptak og fullføring av helse- og sosialfaglige utdanninger ved universiteter og høyskoler.....	38
5.1 Søkning og opptak.....	38
5.2 Antall studenter	39
5.3 Uteksaminerte kandidater.....	39
5.4 Oppsummering	40
6 Rekruttering.....	41
6.1 De fleste nyansatte er ufaglærte	41
6.2 Innvandrere i pleie- og omsorgssektoren	43

6.3 Oppsummering.....	47
7 Avsluttende merknader	49
7.1 Hovedtrekk.....	49
7.2 Regionale forskjeller	49
7.3 Kvalifisering og rekruttering.....	50
Tabellvedlegg	52

Sammendrag

Antall sysselsatte og årsverk

Den samlede årsverksinnsatsen i brukerrettet pleie og omsorgstjenester har fortsatt å øke i 2009, men veksten er lang mindre enn den var fra 2005 til 2007. Veksten skyldes både at antall sysselsatte øker og at den gjennomsnittlige arbeidstida øker. Omfanget av deltid har gått ned i perioden. Det utføres omtrent like mange årsverk innenfor hjemmetjenester som i institusjon, men det er sterkest vekst i hjemmetjenestene. Det har vært en relativt stor vekst i antall årsverk i privat sektor, men de utgjør bare ca. 6 prosent av de samlede årsverkene.

Veksten i antall årsverk har nesten i sin helhet kommet blant de faglærte. Andelen med høyere utdanning øker, mens andelen med videregående utdanning er stabil og andelen ufaglærte går ned. Men målet om å øke andelen med høgskoleutdanning fra 24 prosent i 2005 til 34 prosent i 2015 kan bli vanskelig å nå, siden den i 2009 bare hadde kommet opp i 28,3 prosent. Veksten i antall høgskoleutdannede måtte i så fall øke mye sterkere enn den har gjort til å nå i perioden.

Det er små forskjeller i kompetanseprofil mellom virksomheter delt inn etter Kostra-funksjon (aktivitetssentra, institusjon og hjemmetjeneste). Det er betydelig høyere andel ufaglærte i privat enn i offentlig sektor, og mens kompetansenivået økte i offentlig sektor, sank det klart i privat. Andelen ufaglærte økte fra 47 til 53 prosent fra 2007 til 2009, og den er spesielt høy innenfor hjemmetjenester.

Det har vært lagt til rette for redusert bruk av deltidsarbeid, og utviklingen går klart i den retning. Andelen med avtalt arbeidstid på 30 timer per uke eller mer økte fra 33 prosent i 2005 til 37,6 prosent i 2009, mens andelen som jobbet mindre enn 20 timer per uke sank fra 39,4 til 33,7 prosent.

Regionale forskjeller

Det er relativt klare fylkesvise forskjeller både i antall årsverk i forhold til innbyggertallet, i veksttakten, og i kompetanseprofil. Høyest personellinnsats finner vi i de nordligste fylkene, og lavest i Akershus og Oslo. En skulle da forvente å finne klare sammenhenger mellom kommunestørrelse og sentralitet, og at de minste og minst sentrale kommunene har høyest antall årsverk i forhold til folketallet 67 år og over. Tendensene går riktignok i den retningen, men forskjellene er svært små. Veksten i antall årsverk er klart størst i de mest sentrale kommunene, mens det ikke er noe tilsvarende klart mønster etter kommunestørrelse. En faktor som slår klart ut, er at personellinnsatsen er høyest i de kommunene som har høyest frie inntekter per innbygger, men vekstraten viser et helt motsatt mønster, slik at det har skjedd en viss utjevning mellom kommuner med høye og lave frie inntekter.

Vanligvis finner vi at kompetanse til de sysselsatte er lavest i små perifere kommuner, og klart høyest i de store byene. Kompetanseprofilen for de ansatte i pleie og omsorg viser nesten det helt motsatte mønsteret. Andelen uten fagutdanning er høy i Oslo og en del andre større og sentrale kommuner, og lav i mange mindre kommuner. Andelene med høyere utdanning varierer mindre, og viser et noe mer “normalt” mønster, men også her finner vi små kommuner rundt om i landet blant dem som har høyest andel. Forskjellene etter kommunestørrelse og sentralitet er små.

Når det ikke framtrer mer klare mønstre, spesielt når vi går ned på kommunenivå, kan det tyde på at forskjellene henger sammen med andre faktorer enn kommunestørrelse og sentralitet. Det kan være helt lokale behov og prioriteringer som styrer disse forskjellene, mønstre som vi ikke ser uten å gå nærmere inn i kommunene.

Utdanningskapasitet

Søkningen til helsearbeiderfaget har økt siden det ble introdusert i 2006, men det gir seg foreløpig relativt små utslag i antall nye lærekontrakter, som har ligget stabilt på rundt 1000 etter 2008.

Dersom andelen høgskoleutdannede skal kunne økes med 10 prosentpoeng fra 2005 til 2015, må det opprettholdes en høy utdanningskapasitet og høye søkertall. Mens søkertallene gikk ned fra 2004 til 2008, økte de kraftig i 2009, og holder seg på det samme nivået også i 2010. Det ble tatt opp lite flere søkere i 2010 enn i 2009, og veksten er sterkere blant fysioterapeuter, sosionomer og vernepleiere enn blant sykepleierne. De samlede studenttallene har vært svært stabile i perioden fra 2004 til 2010 både totalt og i de ulike utdanningsgruppene. Antall kandidater gikk derimot noe ned etter toppåret i 2007.

Rekruttering

Fra 2008 til 2009 var det en tilgang av “nyansatte” på vel 34 000. Av disse var et klart flertall, 22 000, personer uten godkjent helse- eller sosialfaglig utdanning. Dette er en sammensatt gruppe, som blant annet består av en betydelig gruppe studenter som jobber ved siden av studiet. Nesten 4 000 som var ansatt både i 2008 og 2009 fikk endret sitt utdanningsnivå, det fleste fra å være ufaglært til å få kompetanse på videregående nivå. Mange av disse var voksne.

Innvandrere

Personer med innvandrerbakgrunn utgjør en stadig økende gruppe innenfor pleie- og omsorgssektoren. Antallet er særlig høyt i Oslo, men det gjelder også flere andre fylker. På

landsbasis økte antall sysselsatte med innvandrerbakgrunn med ca. 2000 fra 2008 til 2009. De fleste med innvandrerbakgrunn er bosatt i Norge, og om nesten halvparten av dem er ufaglærte. Likevel utgjør årsverkene med innvandrerbakgrunn 10 prosent av de høgskoleutdannede, og faktisk over en tredel av alle legene.

1 Innledning

1.1 Om evalueringen

Kompetanseløftet 2015 er en del av Omsorgsplan 2015 i Stortingsmelding nr. 25 (2005 – 2006), som er grunnlaget for den statlige satsningen på de kommunale omsorgstjenestene i de nærmeste årene framover. Kompetanseløftet har som mål å sikre den nødvendige rekruttering og kvalifisering for å dekke de krevende og økende oppgavene i den kommunale omsorgssektoren i årene framover. I rapport nr. 4 fra Helsedirektoratet (IS-1543), (Rekrutteringsplan for helse- og sosialpersonell 2003 – 2006) er det redegjort for utviklingen i personellsituasjonen i forkant av Kompetanseløftet.

I mai 2007 inviterte Helsedirektoratet (da Sosial- og helsedirektoratet) til anbud på en evaluering av Kompetanseløftet for perioden fram til 2011. I utlysningen ble formålet med evalueringen formulert slik:

1. Evaluere i hvilken grad tiltakene i handlingsplanen samlet og hver for seg fører til oppfyllelse av mål og måltall
2. Evaluere sentrale helsemyndigheters monitorering av måloppnåelse, herunder vurdere bruk av datakilder og datakildenes kvalitet
3. Undersøke om det finnes felles kjennetegn med hensyn til kommuner hvor handlingsplanen har god effekt, eventuell liten effekt på personellsituasjonen i omsorgstjenesten, og i særlig grad vurdere effekt i storbyer med særlige utfordringer
4. Undersøke i hvilken grad handlingsplanen imøtekommer krav til nye arbeidsformer og annen/relevant kompetanse i forhold til ulike brukergrupper
5. Vurdere om erfaringer fra den forrige handlingsplanperioden på helse- og sosialpersonellfeltet (2003 – 2006) er tilstrekkelig utnyttet i handlingsplanen
6. Evaluere bruken av handlingsplankonseptet og øremerkede midler for å nå målsettingene

Oppgaven med å evaluere handlingsplanen ble gitt til NIBR og NIFU, som deler på arbeidsoppgavene i prosjektet. NIFU har blant annet hovedansvaret for de to første evalueringstemaene, oppfyllelse av måltall samt monitorering og datatilfang, som er tema for denne andre underveisrapporten.

1.2 Datakilder

Denne rapporten bygger på en rekke ulike datakilder. En av de viktigste kildene er basert på Sysselsettingsregisteret i Statistisk sentralbyrå (SSB). SSB har på oppdrag fra Helsedirektoratet laget en versjon som gjør det mulig å identifisere antall sysselsatte og årsverk i brukerrettet pleie og omsorg. NIFU har som grunnlag for denne rapporten fått en kopi av mikrodata fra dette registeret for perioden 2007 til 2009, men for å kunne vise

utviklingen også tilbake til 2005, har vi til dels også anvendt tabeller som SSB har laget for Helsedirektoratet. Fra datafilen fra Sysselsettingsregisteret har vi dessuten laget oversiktene over arbeidsinnvandring, aldersprofiler samt mobilitet. Her har vi i tillegg benyttet oss av data fra helsepersonellregisteret basert på registrering av alle som har fått autorisasjon til å arbeide i helsevesenet.

Data om søkning og opptak til høyere helsefaglig utdanning er hentet fra Samordna opptak og Database for høyere utdanning (DBH) ved Norsk samfunnsvitenskapelig datatjeneste (NSD). Antall studenter og fullførte kandidater er hentet fra DBH, det samme gjelder tall for desentralisert høgskoleutdanning. Utdanningstall for hjelpepleiere og omsorgsarbeidere er basert dels på SSBs tall dels på data fra Utdanningsdirektoratet.

1.3 Om denne rapporten

Den forliggende rapporten følger opp og oppdaterer mye av det som ble presentert i de to første underveisrapportene fra NIFU (Høst m.fl. 2009, 2010), men tar også opp noen nye tema, blant viser vi en del regionale forskjeller.

I kapittel 2 presenterer vi noen hovedtrekk for utviklingen i antall sysselsatte og årsverk, og dessuten kvantitative endringer mellom kompetansenivåene og i andelen som arbeider deltid. Kapittel 3 viser regionale data over antall sysselsatt og årsverk, samt forskjeller i kompetanseprofiler. I kapittel 4 viser vi en oversikt over søkning og lære plasser i Helsearbeidefaget og i kapittel 5 ser vi på utdanning av helse- og sosialpersonell med høyere utdanning. I kapittel 6 ser vi på noen data om rekruttering og på innvandring, og i kapittel 7 summerer vi opp de viktigste resultatene.

2 Antall sysselsatte og årsverk

2.1 Hovedtrekk

I den forrige underveisrapporten fra evalueringsprosjektet (Høst m.fl. 2010) ble det påpekt at det har det skjedd en betydelig vekst i antall sysselsatte og årsverk innenfor pleie- og omsorgssektoren. For planperioden 2005 – 2009 var målet å rekruttere 10 000 nye faglærte pleieårsverk (Stortingsmelding nr. 25 2005 – 2006), og utviklingen fram til 2008 kunne tyde på at dette målet er klart innenfor rekkevidde, selv om veksten fra 2007 til 2008 var noe svakere enn den gjennomsnittlige veksten fra 2005 til 2007.

Tabell 2.1: Sysselsatte og avtalte årsverk i brukerrettet pleie og omsorgstjeneste 4. kvartal 2005 til 2009

	Antall sysselsatte	Antall årsverk
2005	150 153	102 190
2006	154 184	107 880
2007	159 539	112 420
2008	162 105	115 549
2009	163 880	117 689

Kilde: Helsedirektoratet

Tabell 2.1 viser at i perioden 2005-2009 har antall sysselsatte økt fra vel 150 000 til nesten 164 000, og antall årsverk fra vel 102 000 til 117 700. I forhold til veksten fra 2005 til 2008 ser vi at veksten i siste år er betydelig lavere. Mens antall sysselsatte økte med 2,7 prosent fra 2005 til 2006, med 3,5 fra 2006 til 2007, og 1,6 prosent fra 2007 til 2008 var veksten fra 2008 til 2009 bare 1,1 prosent. Tilsvarende vekstrater i antall årsverk var 5,6 prosent fra 2005 til 2006, 4,2 prosent fra 2006 til 2007, 2,8 prosent fra 2007 til 2008, og 1,9 prosent fra 2008 til 2009. Ser vi hele perioden fra 2005 under ett, er det en viss tendens til utflating.

I hele perioden 2005 til 2009 har veksten i avtalte årsverk vært sterkere enn veksten i sysselsettingen. Mens sysselsettingen økte med 13 727 personer eller 9,1 prosent, økte tallet på avtalte årsverk med 15 499 eller 15,2 prosent. Den sterkere veksten i avtalte årsverk har sammenheng med at den gjennomsnittlige stillingsprosenten har økt i perioden fra 68,1 i 2005 til 71,8 prosent i 2009. Dette er en positiv utvikling sett i forhold til målsettingen om å redusere omfanget av deltidsarbeid. Det er her grunn til å understreke at det her dreier seg om avtalte årsverk, vi vet ikke om de avtalte årsverkene gjenspeiler en tilsvarende utvikling i faktisk utførte årsverk. Dersom utviklingen i avtalte årsverk kun innebærer en formalisering av årsverk som likevel ville blitt utført, betyr det at utviklingen i avtalte årsverk overvurderer utviklingen i faktisk utførte årsverk. Deltidsproblematikken er noe vi vil komme tilbake til i avsnitt 2.4.

2.2 Utvikling etter type virksomhet og sektor

Det er også mulig å belyse utviklingen i antall sysselsatte og årsverk etter type virksomhet innenfor brukerrettet pleie og omsorg. Datasettet gir oss muligheter for å dele inne etter funksjonsområde slik dette er definert i KOSTRA, og etter privat eller offentlig sektor.

Tabell 2.2: Sysselsatte og avtalte årsverk 2007 til 2009, etter kostra-funksjon.

	Aktivitetssentra		Institusjon		Hjemmetjeneste	
	Antall sysselsatte	Antall årsverk	Antall sysselsatte	Antall årsverk	Antall sysselsatte	Antall årsverk
2007	4 625	3 625	78 683	53 980	76 231	54 815
2008	4 743	3 745	80 436	55 808	76 926	55 996
2009	4 726	3 749	79 131	55 515	80 023	58 426

Tabell 2.2 viser at det totale antall ansatte fordeler seg omtrent likt på institusjon og hjemmetjeneste, og med under 5 000 ansatte i aktivitetssentra. Både innenfor aktivitetssentra og institusjoner er det stor stabilitet, med en svak vekst fra 2007 til 2008, og uendret eller en liten nedgang (institusjoner) i 2009. Innenfor hjemmetjenester er utviklingen omvendt, liten endring fra 2007 til 2008, men relativt stor vekst i 2009. I 2009 er hjemmetjenester blitt det største området. Målt i både antall sysselsatte og årsverk.

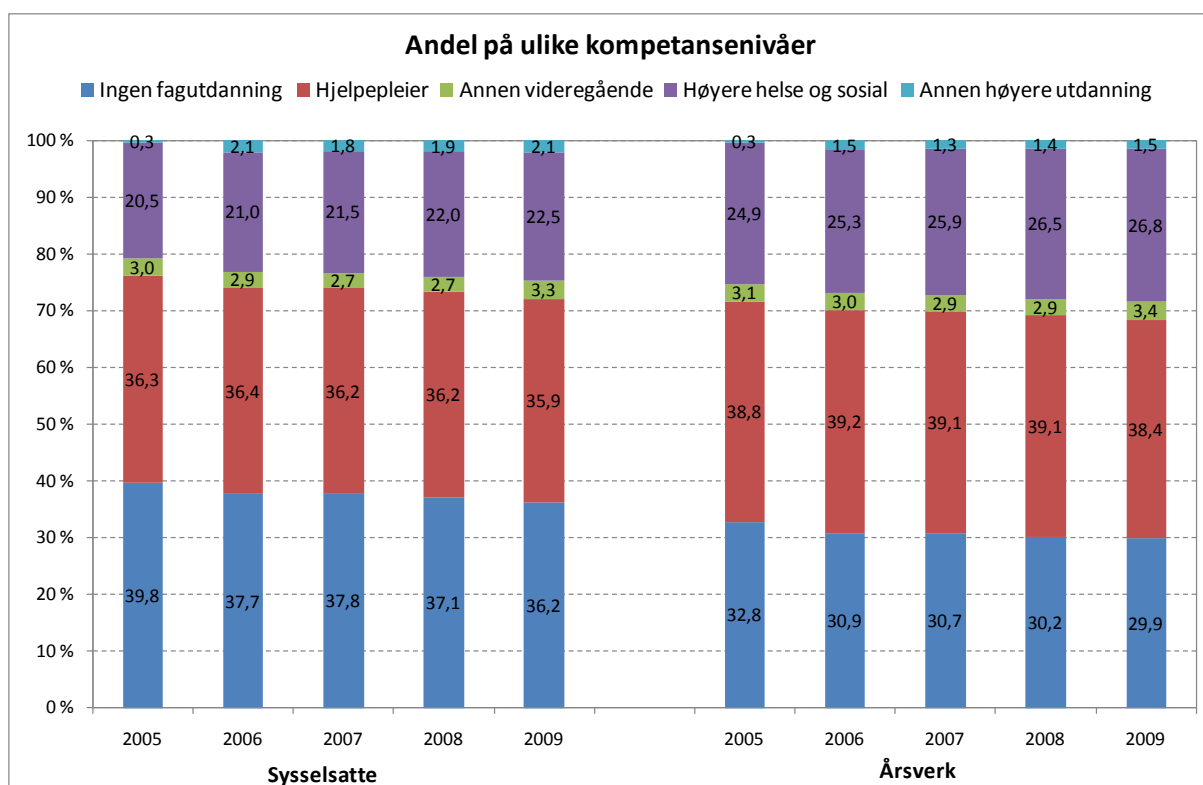
Tabell 2.3: Sysselsatte og avtalte årsverk 2007 til 2009, etter sektor.

	Offentlig		Privat	
	Antall sysselsatte	Antall årsverk	Antall sysselsatte	Antall årsverk
2007	150 723	106 474	8 816	5 946
2008	153 045	109 402	9 060	6 148
2009	152 765	110 366	11 115	7 323

Det store flertallet av de sysselsatte er ansatt i offentlig virksomhet, men veksten er klart sterkest i privat sektor. Mens antall sysselsatte og antall årsverk i offentlig sektor øker med henholdsvis 1,4 og 3,7 prosent fra 2007 til 2009, er den tilsvarende veksten i privat virksomhet henholdsvis hele 26,1 og 23,2 prosent. I private virksomheter øker antall sysselsatte mer enn antall årsverk, dvs. at stillingsprosenten går ned, altså den motsatte utviklingen av det vi finner i offentlig sektor. Dessuten er stillingsprosenten høyere i offentlig enn i privat sektor, 72 mot 66 prosent i 2009.

2.3 Kompetansenivåer

Som allerede nevnt, er det en viktig målsetting at man i løpet av perioden 2005 til 2009 skulle rekruttere 10 000 flere faglærte årsverk. Vi skal her se nærmere på hvordan veksten i årsverk i periodene fordeler seg på ulike kompetansegrupper. Figur 2.1 viser at utviklingen i sysselsetting og årsverk varierer med kompetansenivå.



Figur 2.1: Sysselsatte og utførte årsverk i brukerrettet pleie og omsorg etter kompetansenivå. 2005-2009

Den svakeste utviklingen i sysselsetting og avtalte årsverk i perioden 2005-2009 finner vi blant dem uten fagutdanning der, antall sysselsatte ble redusert med 0,6 prosent, mens avtalte årsverk økte med 4,8 prosent. Fra 2008 til 2009 var det en nedgang i tallet på sysselsatte på 1,3 prosent mens tallet på årsverk økte med 0,9 prosent. Denne utviklingen er i tråd med ønskene om et sterkere innslag av fagutdannet personale.

Den sterkeste veksten i perioden 2005-2009 finner vi blant høyere utdannede innenfor helse- og sosialfag som hadde en økning i sysselsettingen på 19,5 prosent og en økning i avtalte årsverk på 24,1 prosent. Fra 2008 til 2009 var det en moderat økning både i antall sysselsatte og årsverk på 3,2 prosent, som er en sterkere vekst enn i den samlede sysselsettingen og årsverk i denne perioden (henholdsvis 1,1 og 1,9 prosent).

Hjelpepleierne/omsorgsarbeidere og fra 2009 helsefagarbeiderne, som utgjør den tallmessig største fagutdannede gruppen i sektoren, hadde i perioden 2005-2009 en økning

i sysselsettingen på 9,7 prosent og i avtalte årsverk på 15,7 prosent altså omtrent som gjennomsnittet for alle sysselsatte i sektoren.

Totalt sett for hele perioden 2005 til 2009 øker antall årsverk med fagutdanning i helse- og sosialfag med i alt 11 692 årsverk. Dersom økningen i avtalte årsverk gjenspeiler en økning i faktisk utførte årsverk og ikke bare er en formalisering av årsverk som likevel ville blitt utført, er målsettingen om å øke antall årsverk for fagutdannet personell med 10 000 i perioden 2005 til 2009 oppfylt.

I Stortingsmelding nr. 25 2005 – 2006 antydes det at det er ønskelig at veksten på 10 000 fagårsverk fordeler seg med ca 1/3 av veksten på hver av gruppene hjelpepleiere/omsorgsarbeidere, sykepleiere og annet høyere utdannet arbeidskraft. Figur 2.2 viser hvordan årsverksveksten blant fagutdannet helse- og sosialpersonell på 11 692 i perioden 2005 til 2009 fordeler seg på ulike utdanningsgrupper.

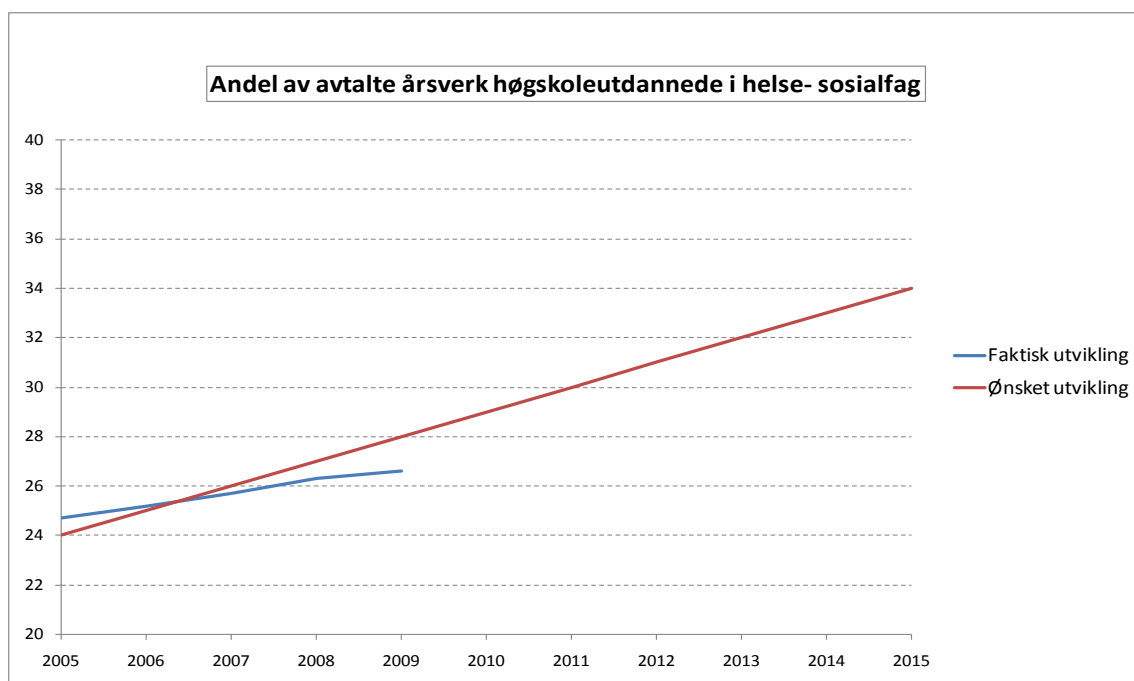


Figur 2.2: Årsverksvekst blant fagutdannet helse- og sosialpersonell i perioden 2005-2009 etter utdanningsbakgrunn

Figuren viser at man ikke nådde målsetting om at veksten fordelte seg med ca. en tredel på hver av gruppene. Hjelpepleiere/omsorgsarbeidere sto for en større del av veksten og annen høyere helse- og sosialutdannet personell sto for en mindre del enn ønsket. Hvis dette siste er et uttrykk for at man har økende problemer med å rekruttere personer med en annen høyere helse- eller sosialfaglig utdanning enn sykepleiere, kan det bli vanskelig å oppfylle målet om å øke andelen med høgskoleutdanning fra 24 prosent i 2005 til 34 prosent i 2015. Det måtte i så fall skje en mye sterkere vekst i den resterende delen av perioden. I perioden 2005-2007 økte andelen avtalte årsverk av personer med høgskoleutdanning fra 25,0 til 27,0 prosent og videre til 28,0 i 2009. På grunn av at

personer med kortere kurs på høgsolenivå har blitt inkludert i tallene fra 2006, er veksten for perioden 2005-2007 noe overvurdert for gruppen ”alle høgscoleutdannede”.

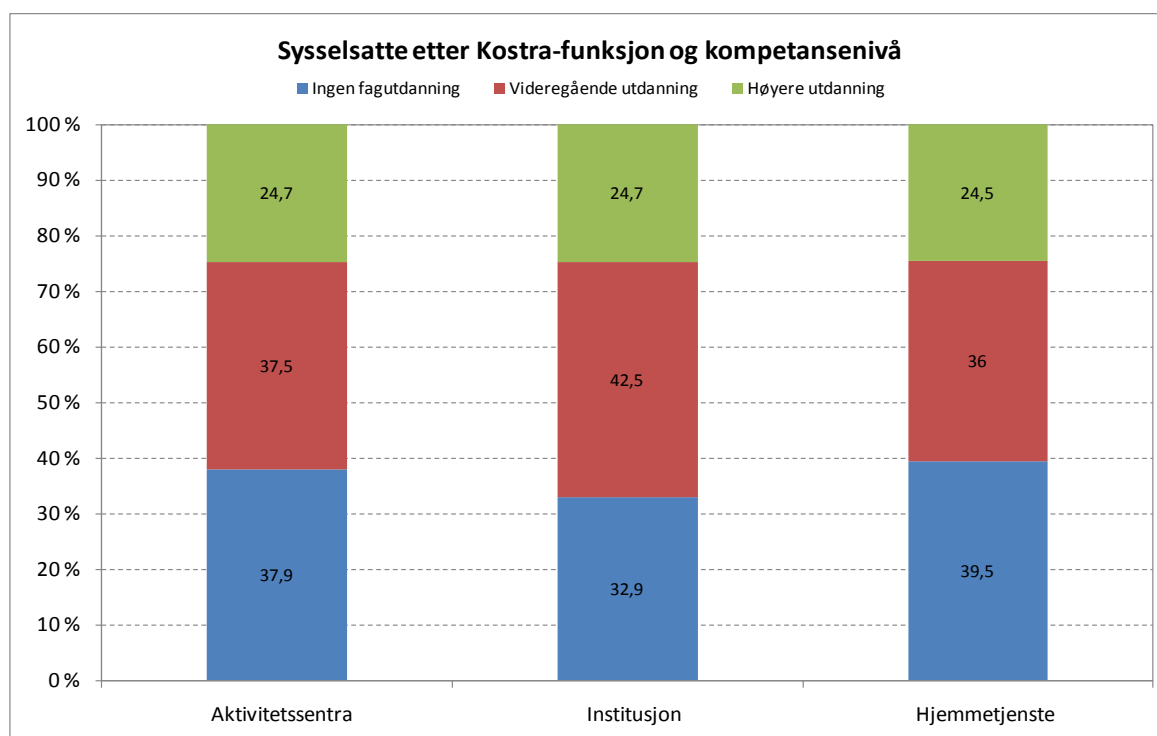
Utviklingen i tallene for sysselsatte og avtalte årsverk for høgscoleutdannede med helse- og sosialfagutdanning, gir et mer korrekt bilde av den faktiske utviklingen for disse ”kjernegruppene”. I perioden 2005 til 2007 økte andelen med høyere helse- og sosialfaglig utdanning innenfor brukerrettet pleie- og omsorg med 1,0 prosentpoeng fra 24,7 prosent i 2005 til 25,7 prosent i 2007. I 2009 var andelen økt til 26,6 prosent. Dette er rundt halvparten av den årlige veksten for perioden 2005-2015 som er målet i Stortingsmelding 25 (2005 – 2006). Dette er illustrert i figur 2.3 der den blå linjen viser den faktiske utviklingen mens den røde linjen illustrerer hvordan utviklingen ville vært dersom målsettingen skulle om økning i andelen oppfylles med en økning på ett prosentpoeng per år. Den noe lave veksten i perioden 2005-2009 vil kreve en desto sterkere vekst i årene som kommer dersom målsettingen om at andelen med høgscoleskoleutdanning innenfor brukerrettet pleie og omsorg skal øke med 10 prosentpoeng i perioden 2005-2015.



Figur 2.3: Andel av avtalte årsverk blant høgscoleutdannede i helse- og sosialfag

2.3.1 Kompetansenivåer i ulike sektorer

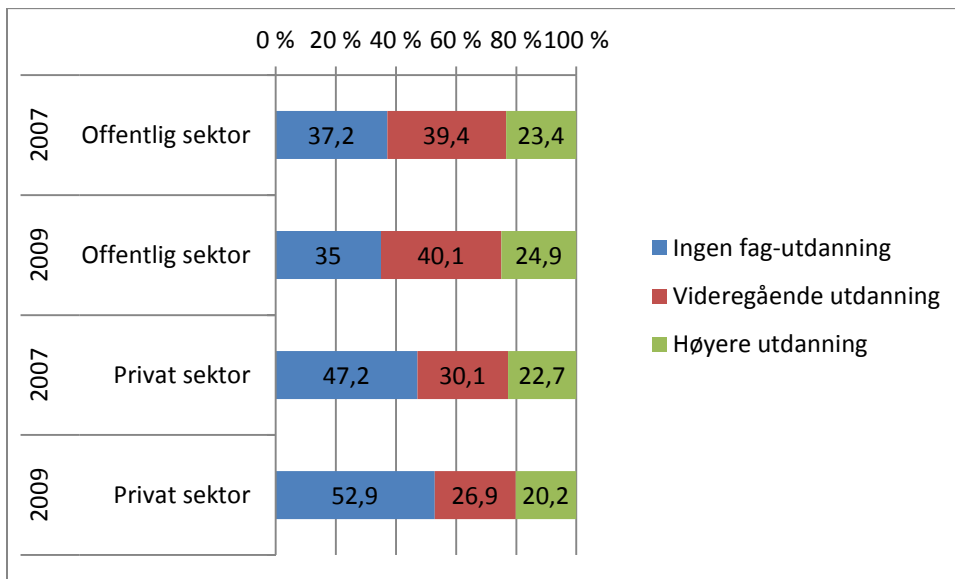
Med utgangspunkt i definisjon fra KOSTRA, kan vi dele inn virksomheten i aktivitetssentra, institusjon og hjemmetjeneste.



Figur 2.4: Sysselsatte etter KOSTRA-funksjon og kompetansenivå. 2009

Sammensetningen av de sysselsatte etter kompetanse innenfor disse tre områdene har i store trekk endret seg likt, og i tråd med den generelle utviklingen. Det er heller ikke store forskjeller i kompetanseprofil. Andelen med høyere utdanning er helt lik, men blant dem som er sysselsatt i institusjon er det noe færre ufaglærte og noe flere med videregående utdanning.

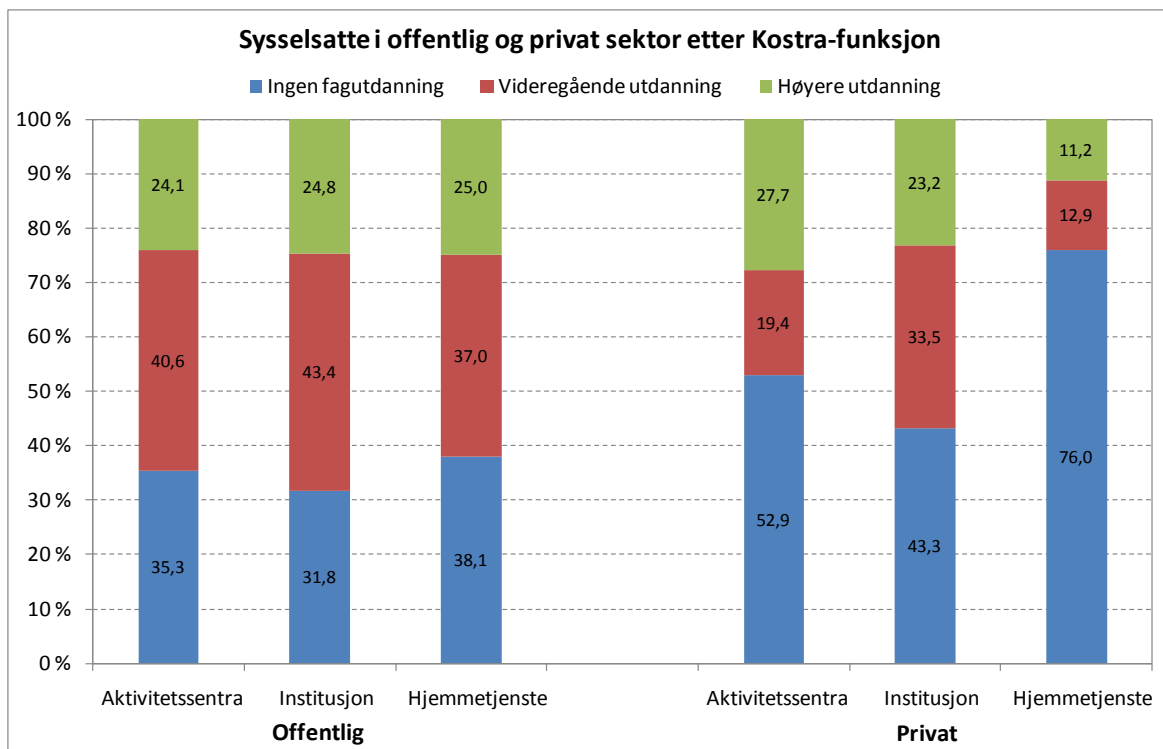
Vi har vist at det er en relativt stor vekst i antall årsverk i privat sektor. Er det forskjeller i kompetanseprofil mellom offentlige og private virksomheter?



Figur 2.5: Sysselsatt i offentlig og privat virksomhet etter kompetansenivå. 2007 og 2009

Andelen sysselsatte uten fagutdanning er betydelig høyere i privat enn i offentlig sektor, og forskjellen øker betydelig fra 2007 til 2009, jf. figur 2.5. Mens andelen uten fagutdanning går ned med ca. to prosentpoeng i offentlig sektor, øker den med over fem prosentpoeng i privat. Det er mindre forskjeller i andelen som har høyere utdanning, men også denne andelen synker i privat sektor.

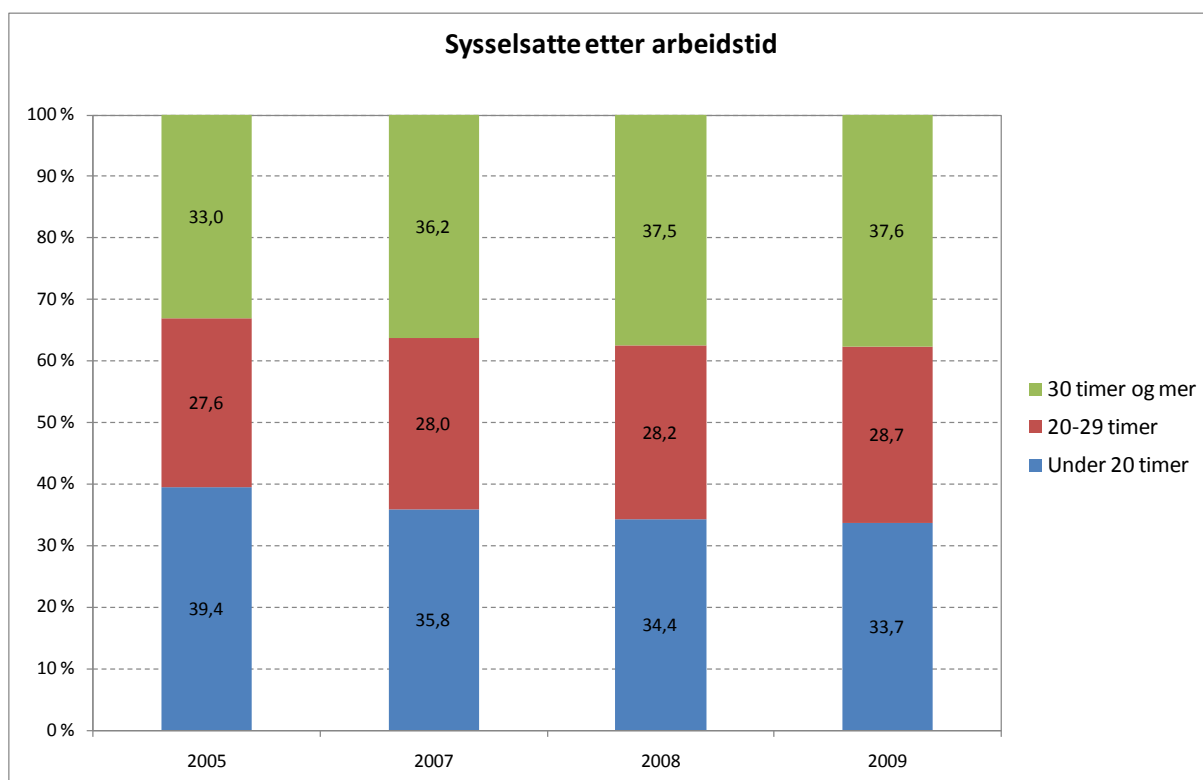
Dersom vi bryter ned tallene for privat sektor på KOSTRA-funksjoner, ser vi at hele veksten i privat sektor kommer innenfor hjemmetjenester. Her finner vi også den høyeste andelen uten fagutdanning, og denne andelen øker fra 2007 til 2009. Det er da også innen hjemmetjenester at vi finner den største forskjellen i kompetanseprofil mellom offentlig og privat sektor, 38 mot 76 prosent (figur 2.6).



Figur 2.6: Sysselsatt i offentlig og privat virksomhet etter KOSTRA-funksjon og kompetansenivå. 2009.

2.4 Andelen som arbeider heltid

I en avtale om kvalitetssikring i helse- og omsorgstjenesten mellom KS og regjeringen har de forpliktet seg til å legge forholdene til rette for å redusere bruken av deltidsstillinger for å sikre stabilitet og kontinuitet for brukere og ansatte (St.meld. nr. 25 s. 76). Figur 2.7 og Vedleggstabell 2 viser hvordan andelen i heltidsarbeid har utviklet seg i perioden i følge tallene fra Helsedirektoratet.



Figur 2.7: Antall sysselsatte etter arbeidstid 2005 - 2009

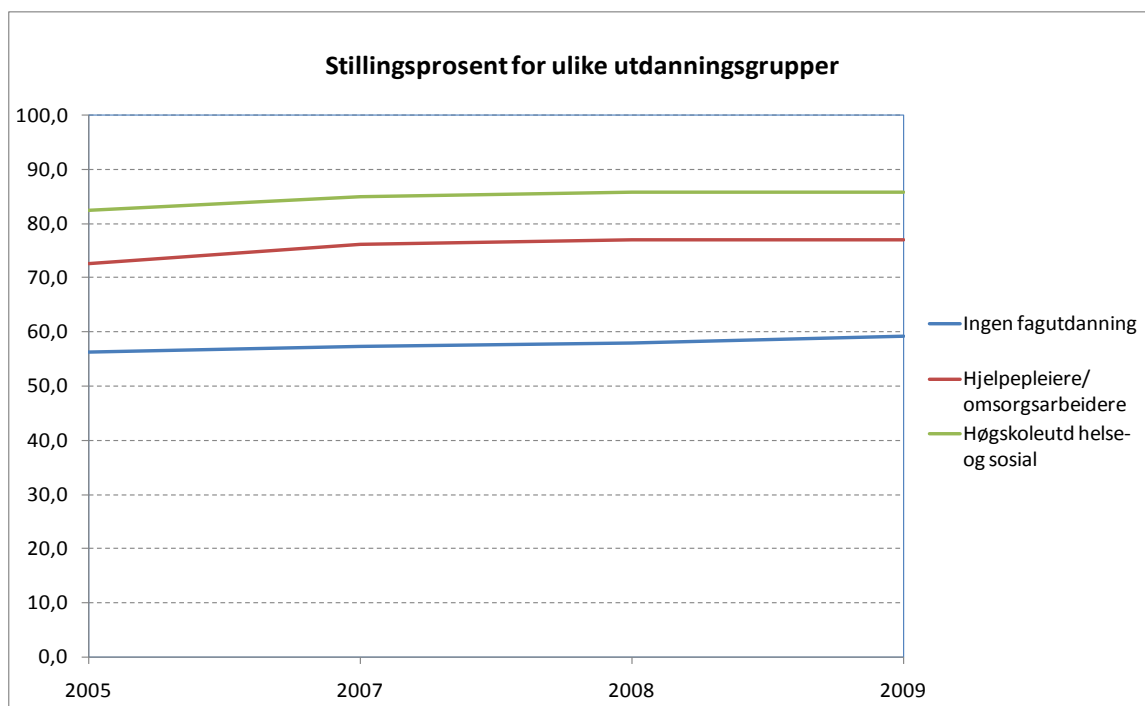
Ser vi hele sektoren (brukerrettet pleie og omsorg) under ett, så har andelen som har en avtalt arbeidstid på 30 timer eller mer økt fra 33,0 prosent i 2005 til 36,2 prosent i 2007. Veksten i andelen med lang arbeidstid fortsatte fra 2007 til 2009, men var noe svakere (økte fra 36,2 prosent i 2007 til 37,5 prosent i 2008 og 37,6 i 2009). Dette innebærer en økning i stillingsprosenten fra 68,1 i 2005 til 70,5 prosent i 2007 og videre til 71,3 prosent i 2008 og 71,8 i 2009. Hvis vi sier at de som har en avtalt arbeidstid på 30 timer eller mer per uke tilnærmet jobbet heltid, innebærer dette en økning i andel heltidsarbeid for alle større personellgrupper med unntak de universitetsutdannede. Fra 2008 til 2009 var det bare de ufaglærte som økte sin arbeidstid. Dette kan tyde på at potensialet for økt stillingsprosent er i ferd med å bli brukt opp blant de faglærte.

Som vi tidligere har sett, økte antall sysselsatte med 11 952 eller 8,0 prosent mens antall avtalte årsverk økte med 13 359 eller 13,1 prosent i perioden 2005 til 2008. Dersom de

sysselsatte hadde hatt uendret avtalt arbeidstid i perioden, ville årsverksøkningen bare vært 8 204. Dette betyr at 5 225 årsverk kan tilskrives at de sysselsatte økte sin stillingsprosent i perioden 2005 til 2008. Også i perioden 2008 til 2009 er sysselsettingsveksten svakere enn årsverksveksten (1 775 flere sysselsatte og 2140 flere avtalte årsverk). Ved uendret stillingsprosent ville årsverksveksten fra 2008 til 2009 vært på 1 265 noe som innebærer at 875 årsverk kan tilskrives økningen i stillingsprosenten fra 71,3 i 2008 til 71,8 i 2009. For hele perioden 2005-2009 kan 6 157 av de i alt 15 499 økte årsverkene (dvs. 40 prosent) tilskrives økt stillingsprosent blant de sysselsatte.

En sterkere vekst i antall avtalte årsverk enn i antall sysselsatte gjelder for de fleste gruppene. Blant personer uten fagutdanning økte sysselsettingen kun med 0,6 prosent i perioden 2005-2009 mens årsverkstallene økte med 4,8 prosent, blant hjelpepleiere og omsorgsarbeidere var de tilsvarende tallene 7,7 og 14,8 prosent. Den relativt sterkeste veksten både i sysselsetting og årsverkstall finner vi blant høgskoleutdannede i helse- og sosialfag hvor sysselsettings- årsverkstallene økte med henholdsvis 19,4 og 24,1 prosent i perioden 2005-2009.

Figur 2.8 viser at den gjennomsnittlige avtalte arbeidstida er høy for kjernegrupper som for eksempel helse- og sosialfagsutdannede på høyskolenivå. Den gjennomsnittlige arbeidstida var 85,8 prosent av hel stilling i 2009. Stillingsprosenten synker med utdanningsnivå og blant dem uten fagutdanning var stillingsprosenten i 2009 59,2. Hjelpepleierne og omsorgsarbeiderne hadde i 2009 en stillingsprosent på 77,0. Stillingsprosenten for hjelpepleiere/omsorgsarbeidere og høgskoleutdannede i helse- og sosialfag var uendret fra 2008 til 2009. Dette er nok uttrykk for at det etter hvert vil være færre ekstra årsverk å hente ut fra fagpersonell som sykepleiere og andre høgskoleutdannede som allerede er sysselsatte. Økningen i årsverk vil primært måtte skje ved en økning i antall sysselsatte. Potensialet for å hente ut ekstra årsverk burde være større blant hjelpepleiere/omsorgsarbeidere enn blant høgskoleutdannede, men også i denne gruppen begynner stillingsprosenten å bli relativt høy (77,0 prosent) og det vil være et spørsmål om hvor mye ekstra det er å hente på sikt. Det er først og fremst blant de ufaglærte at potensialet for å hente ut ekstra årsverk fra allerede sysselsatte personer er størst. Det er imidlertid denne gruppen man på sikt ønsker å få erstattet med mer kvalifisert arbeidskraft.



Figur 2.8: Gjennomsnittlig stillingsprosent for ulike utdanningsgrupper

2.5 Oppsummering

Den samlede årsverksinnsatsen i brukerrettet pleie og omsorgstjenester har fortsatt å øke i 2009, men veksten er lang mindre enn den var fra 2005 til 2007. Veksten skyldes både at antall sysselsatte øker og at den gjennomsnittlige arbeidstida øker. Omfanget av deltid har gått ned i perioden. Det utføres omtrent like mange årsverk innenfor hjemmetjenester som i institusjon, men det er sterkest vekst i hjemmetjenestene. Det har vært en relativt stor vekst i antall årsverk i privat sektor, men de utgjør bare ca. 6 prosent av de samlede årsverkene.

Veksten i antall årsverk har nesten i sin helhet kommet blant de faglærte. Andelen med høyere utdanning øker, mens andelen med videregående utdanning er stabil og andelen ufaglærte går ned. Men målet om å øke andelen med høgskoleutdanning fra 24 prosent i 2005 til 34 prosent i 2015 kan bli vanskelig å nå, siden den i 2009 bare hadde kommet opp i 28,3 prosent. Veksten i antall høgskoleutdannede måtte i så fall øke mye sterkere enn den har gjort til å nå i perioden.

Det er små forskjeller i kompetanseprofil mellom virksomheter delt inn etter Kostrafunksjon (aktivitetssentra, institusjon og hjemmetjeneste). Det er betydelig høyere andel ufaglærte i privat enn i offentlig sektor, og mens kompetansenivået økte i offentlig sektor, sank det klart i privat. Andelen ufaglærte økte fra 47 til 53 prosent fra 2007 til 2009, og den er spesielt høy innenfor hjemmetjenester.

Det har vært lagt til rette for redusert bruk av deltidsarbeid, og utviklingen går klart i den retning. Andelen med avtalt arbeidstid på 30 timer per uke eller mer økte fra 33 prosent i

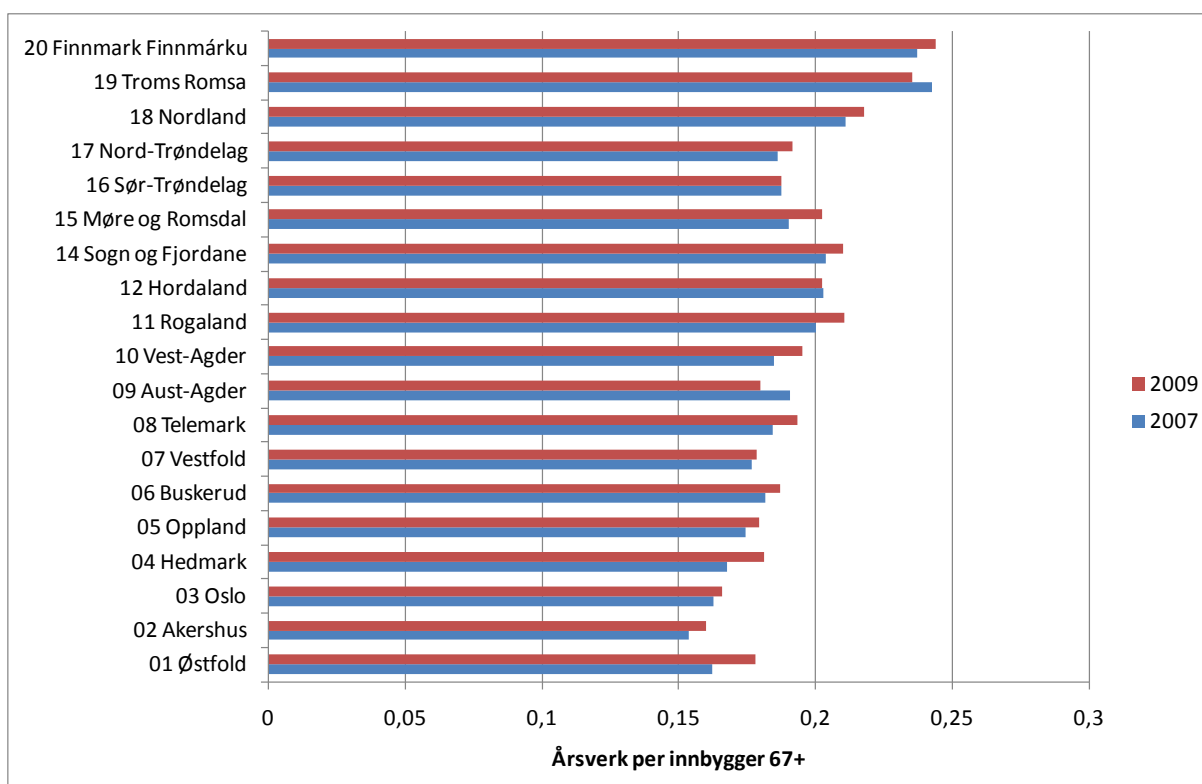
2005 til 37,6 prosent i 2009, mens andelen som jobbet mindre enn 20 timer per uke sank fra 39,4 til 33,7 prosent.

3 Regionale forskjeller

Siden det er kommunene som har ansvaret for pleie og omsorg, og fordi behovene varierer, er det rimelig om vi finner forskjeller mellom kommunene med hensyn til antall årsverk, utviklingstakt og kompetanseprofil. Slike forskjeller kan også vise seg på et mer aggregert nivå mellom fylker. I dette kapitlet vil vi først vise noen nøkkeltall etter fylke, og deretter gå ned på kommunenivå. Det har liten hensikt å vise tall for alle landets kommuner, så vi prioriterer å belyse forskjeller etter kommunetype (størrelse, sentralitet, aldersprofil og økonomi).

3.1 Antall sysselsatte og årsverk i fylkene

I dette første avsnittet skal vi se på antall årsverk og antall sysselsatte, og hvordan tallene har endret seg. Det har lite mening å sammenlikne de absolutte tallene, det er antall årsverk i forhold til folketallet, og da spesielt antall bosatte i de eldre aldersgruppene som er interessant, selv om det er et økende antall brukere også i yngre aldersgrupper.

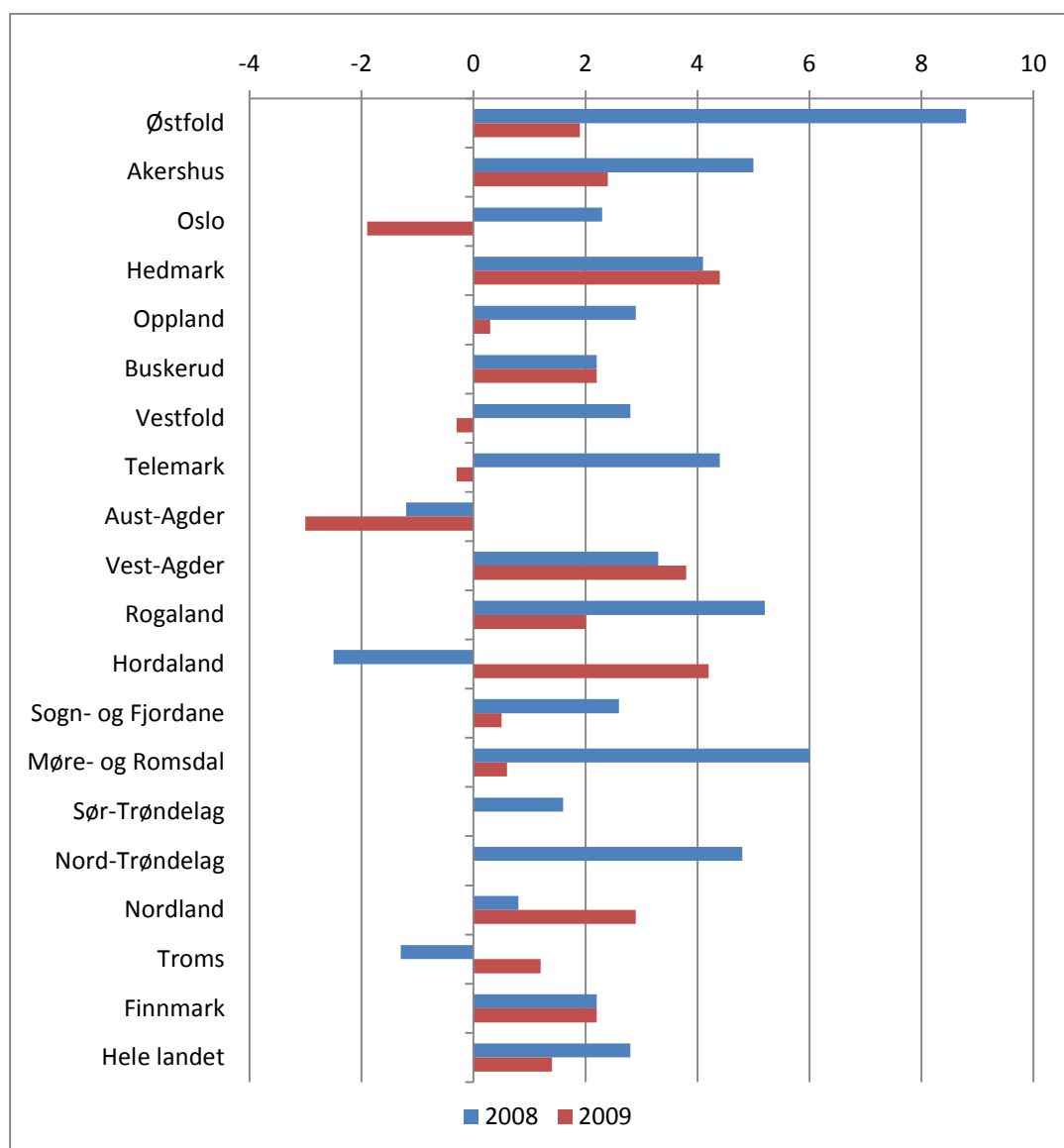


Figur 3.1: Årsverk i brukerrettet pleie- og omsorg per innbygger 67+. 2007 og 2009.

Figur 3.1 viser antall årsverk per innbygger som er 67 år og eldre. Vi har også sett på det samme tallet i forhold til innbyggertallet 80 år og over, fordi det er blant dem vi finner det største antallet brukere. Bildet blir omtrent de samme. Mellom den største gruppen av fylker er det små forskjeller, men det er noen fylker som utmerker seg i begge ender av

skalaen. De nordnorske fylkene, og spesielt Troms og Finnmark har klart flere ansatte i pleie og omsorg per innbygger enn det som er gjennomsnittet. I den andre enden av skalaen er det Akershus og Oslo som utmerker seg. Dette kan enten henge sammen med at årsverksinnsatsen per innbygger er høyest i områder med spredt bosetting, eller at de nordligste fylkene har en høyere finansiering av pleie og omsorg enn de andre fylkene.

Alle fylker med unntak av Troms og Aust-Agder har en økning i antall årsverk per innbygger fra 2007 til 2009, og i Sør-Trøndelag er det stabilt. I alle de øvrige fylkene er det en viss vekst.



Figur 3.2: Prosentvis endring i antall årsverk fra 2007 til 2008 og fra 2008 til 2009 etter fylke.

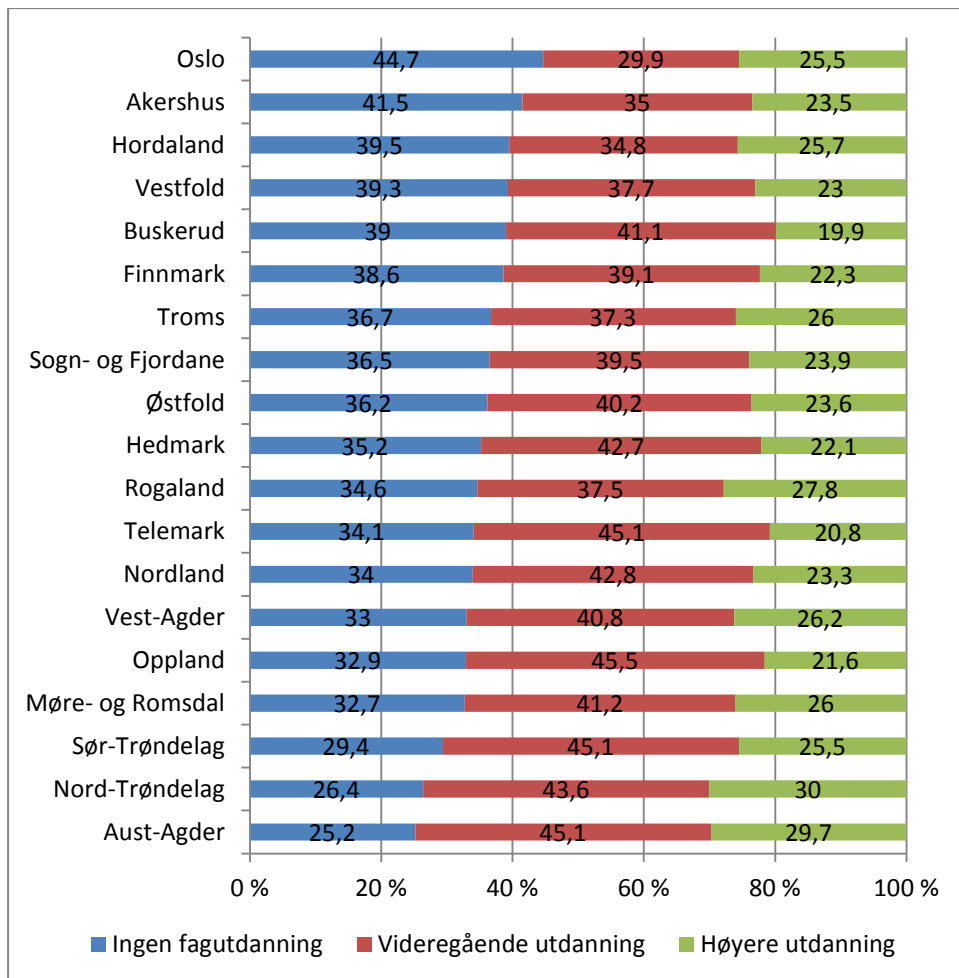
Figur 3.2 viser den prosentvise endringen fra 2007 til 2008, og fra 2008 til 2009. I 2008 varierer endringene fra ca 9 prosents vekst i Østfold, til mer enn 2 prosents reduksjon (Hordaland). Også Møre og Romsdal, Nord-Trøndelag, Rogaland og Akershus hadde

betydelig vekst fra 2007 til 2008. Foruten Hordaland, var det bare Aust-Agder og Troms som hadde en nedgang. Endringene fra 2008 til 2009 er gjennomgående noe mindre. Hedmark og Hordaland hadde sterkest vekst, slik at noe av nedgangen i Hordaland året før ble kompensert. Hedmark derimot, hadde betydelig vekst begge årene. Andre fylker med betydelig vekst begge år var Østfold, Akershus og Vest-Agder. Aust-Agder er det eneste fylket med nedgang begge årene. Vekst og nedgang oppveide hverandre foruten i Hordaland, i Oslo og Troms. I Sør-Trøndelag og Nord-Trøndelag var det ingen endring fra 2008 til 2009.

Flere av de fylkene som hadde et lavt antall årsverk i forhold til befolkningen 67 år og over, er blant dem som hadde vekst både i 2008 og 2009. Dette gjelder Østfold, Akershus og Hedmark. Nordland, som har et høyt forholdstall, hadde vekst i antall årsverk både i 2008 og 2009. I Aust-Agder, som ligger på gjennomsnittet i antall årsverk i forhold til den eldre befolkningen, førte nedgangen i antall årsverk begge år til at årsverk per eldre gikk ganske mye ned.

3.2 Fylkesvise forskjeller i kompetanse

Figur 3.3 viser fordelingen av de sysselsatte i fylkene etter kompetanse for 2009. En detaljert oversikt over årene fra 2007 til 2009 er vist i tabell V.12 i tabellvedlegget.



Figur 3.3: Sysselsatte etter kompetansenivå etter fylke. 2007 og 2009

Kompetansesammensetningen i fylkene viser et interessant bilde, og forskjellene er relativt betydelige (Figur 3.3). Andelen som har høyere utdanning varierer fra 19,9 prosent (Buskerud) til 30 prosent (Nord-Trøndelag). Men det er andelen uten fagutdanning som varierer mest, fra nesten 45 prosent i Oslo til vel 25 prosent i Aust-Agder. Andelen med videregående utdanninger klart lavest i Oslo med 29,9 prosent, mens andelen ligger på rundt 45 prosent i Aust-Agder, Sør-Trøndelag, Oppland og Telemark. I Oppland og Telemark er høye andeler med videregående utdanning kombinert med lave andeler med høyere utdanning. I Oslo er ikke andelen med høyere utdanning spesielt høy, bare ubetydelig over landssnittet, det er de ufaglærte som klart dominerer. Dette gjelder også i noen grad i Akershus og Hordaland.

Tallene for spesielt Oslo avviker fra det mønsteret man er vant til. Oslos befolkning har høyest utdanning i landet, mens det er nærmest omvendt i pleie- og omsorgssektoren. Dette kan ha sammenheng med en særlig høy andel sysselsatte med innvandrerbakgrunn i Oslo, men kan også henge sammen med et arbeidsmarked med mange alternativer samt at Oslo generelt har lav rekruttering til yrkesfag i videregående opplæring.

3.3 Forskjeller mellom kommuner

3.3.1 Noen kommuner med særlig stor vekst eller nedgang

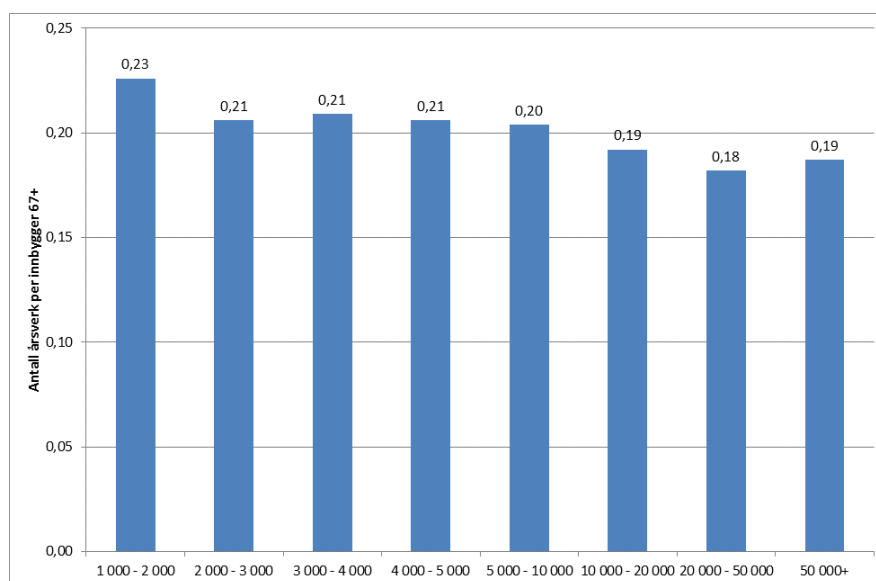
Det gir liten mening å vise tall for alle landets kommuner i denne rapporten. Men vi vil først se på noen tall for de kommunene som har hatt de største endringene i form av vekst eller reduksjon fra 2007 til 2009. Deretter vil vi se på en del nøkkeltall for ulike kommunetyper.

Vi har i tabell V.4 i tabellvedlegget vist tall for de 20 kommunene som har hatt sterkest vekst i antall årsverk, og veksttaket varierer mellom 7 og 43 prosent. Det er 6 kommuner som har en vekst fra 7 til og med 10 prosent, mens det er 4 kommuner med en vekst på 25 prosent eller mer. Sterkest vekst fant vi for Halden med hele 43 prosent. Det er en del mindre kommuner blant dem med sterkest vekst, men antall årsverk lå tross alt på mellom 300 og 600 i 2007, så veksten i antall årsverk er stor. I en kommune som Halden dreier det seg om en økning med 245 årsverk på bare to år. Alle de 20 kommunene med lavest vekst har hatt en nedgang i antall årsverk fra 2007 til 2009, og nedgangen varierer mellom 2 og 31 prosent. Endringene i negativ retning er dermed noe mindre enn veksten, og alle de tre kommunene med mer enn 20 prosent reduksjon er små (Berg, Frogn og Marker).

Det er sterkere endringer i vekstretning i kommuner enn i reduksjon. Dette kan antyde at noe vekst er tilsynelatende og skyldes bedre rapportering. De prosentvise utslagene blir lett sterkest i små kommuner, men også i middels store kommuner ser vi sterk relativ økning.

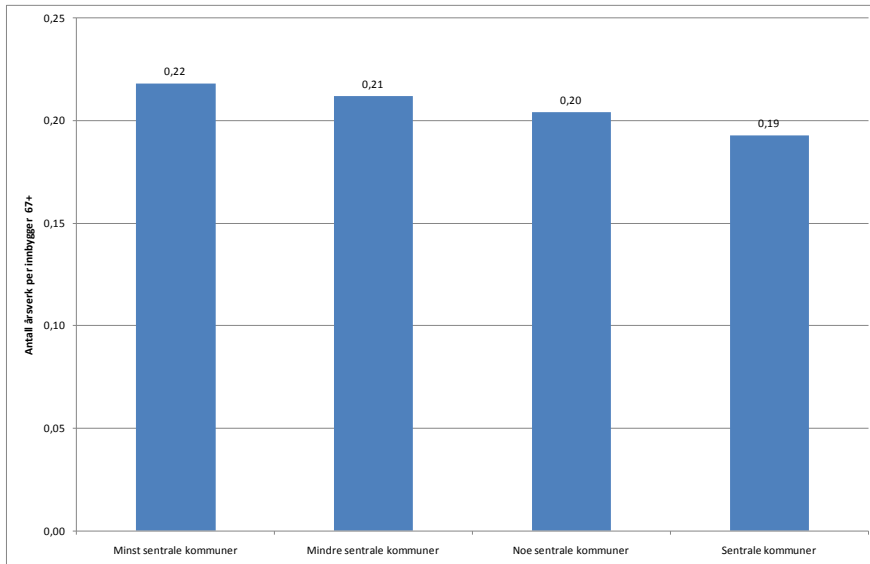
3.3.2 Forskjeller mellom ulike kommunetyper

Vi så at det var betydelige fylkesvise forskjeller i antall årsverk per innbygger i alderen 67 år og over. Hvordan ser dette bildet ut etter type kommune, og hvilke forskjeller finner vi i veksttaket?



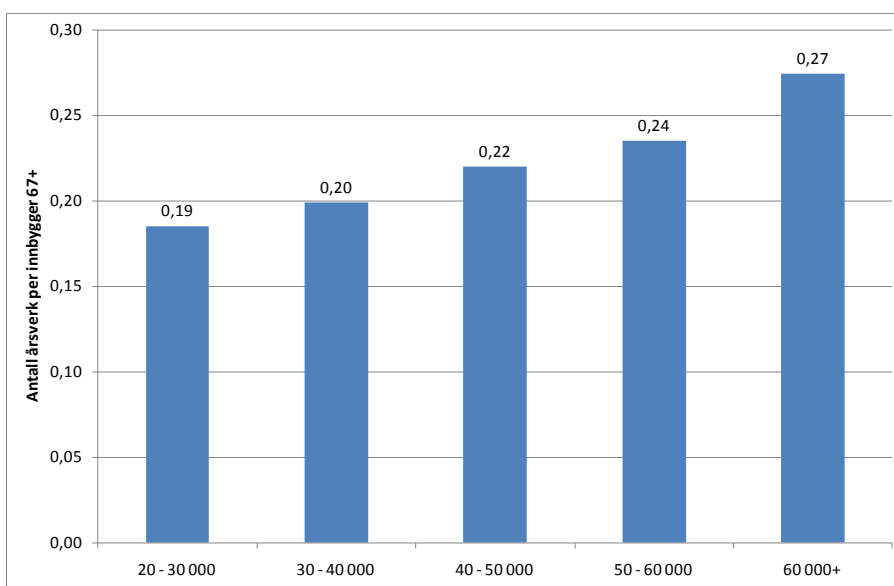
Figur 3.4: Antall årsverk per innbygger 67+, etter antall innbyggere i kommune. 2009.

Det er svært små forskjeller i antall årsverk per innbygger 67 år og over mellom kommuner med ulikt antall innbyggere (figur 3.4), selv om de aller minste har et litt høyere tall. Selve kommunestørrelsen må i innbyggertall synes dermed ikke å ha noen særlig betydning.



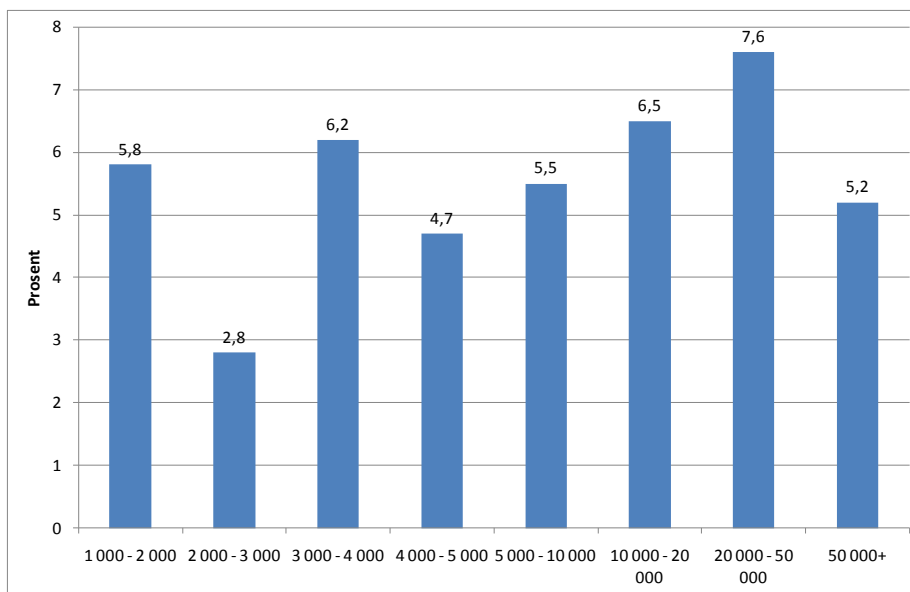
Figur 3.5: Antall årsverk per innbygger 67+, etter kommunesentralitet. 2009.

Heller ikke mellom kommuner med ulik sentralitet er det store forskjeller i antall årsverk per innbyggere 67 år og over, selv om det er en svak tendens til nedgang etter økende sentralitet. Derimot finner vi en relativt klar sammenheng med størrelsen på de frie inntektene i kommunene (figur 3.6). Kommuner med mer enn 60 000 kroner i frie inntekter per innbygger har nesten 50 prosent flere årsverk i pleie og omsorg per innbygger 67 år og over enn kommuner med fra 20 – 30 000 i frie inntekter per innbygger.



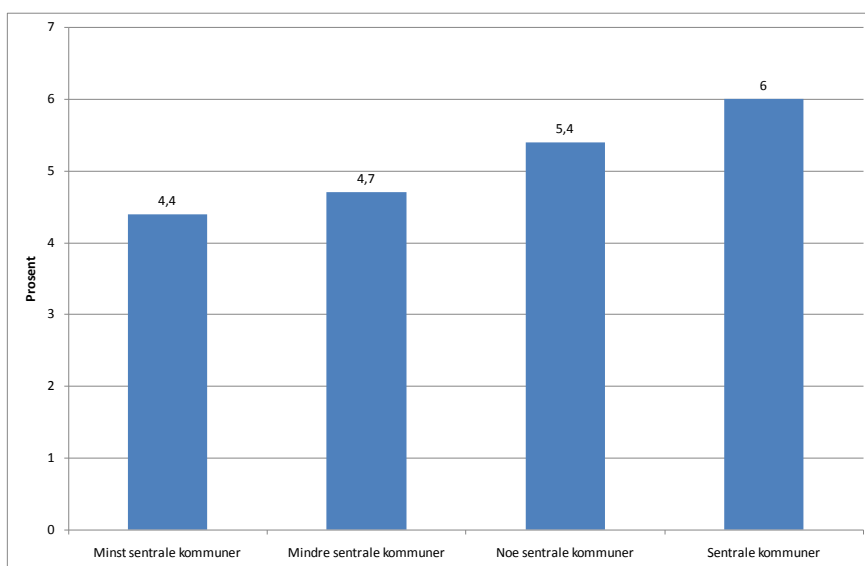
Figur 3.6: Antall årsverk per innbygger 67+, etter frie inntekter per innbygger i kommune (gjennomsnitt 2007 – 2009). 2009.

Hva så med veksten i antall årsverk? Figur 3.7 viser ikke noe entydig sammenheng mellom antall årsverk og kommunestørrelse. Veksten er klart minst i de nest minste kommunene, og høyest blant de nest største.



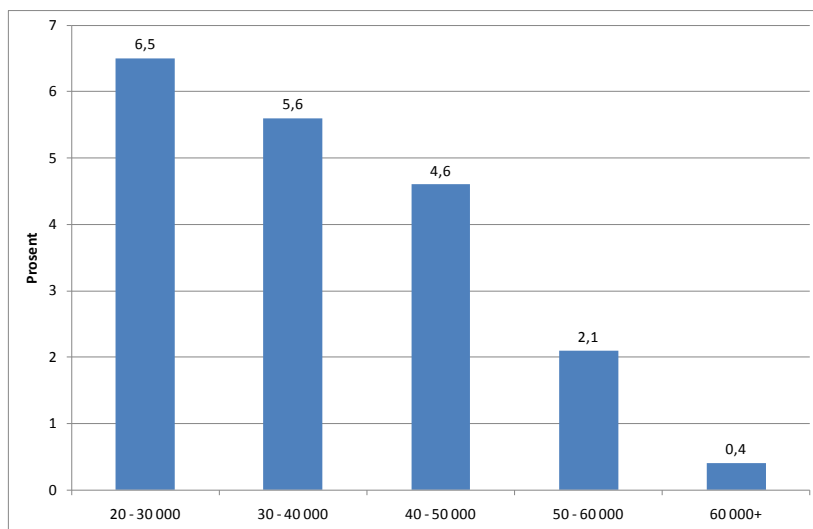
Figur 3.7: Vekst i antall årsverk etter antall innbyggere i kommune, 2007 – 2009. Prosent.

Ser vi på kommunenes sentralitet, er veksten høyest i de mest sentrale kommunene og lavest i de minst sentrale, det vil si at mønsteret er motsatt av det vi fant for antall årsverk per innbygger 67 år og over. I det minste når vi deler inn kommunene etter sentralitet, er veksten høyest i de kommunene som lå lavest med hensyn til årsverk per innbygger.



Figur 3.8: Vekst i antall årsverk etter kommunesentralitet, 2007 – 2009. Prosent.

Også når vi tar hensyn til kommunenes frie inntekter, finner vi en klar tendens til en utjevning. Veksten avtar med økende frie inntekter (figur 3.9).

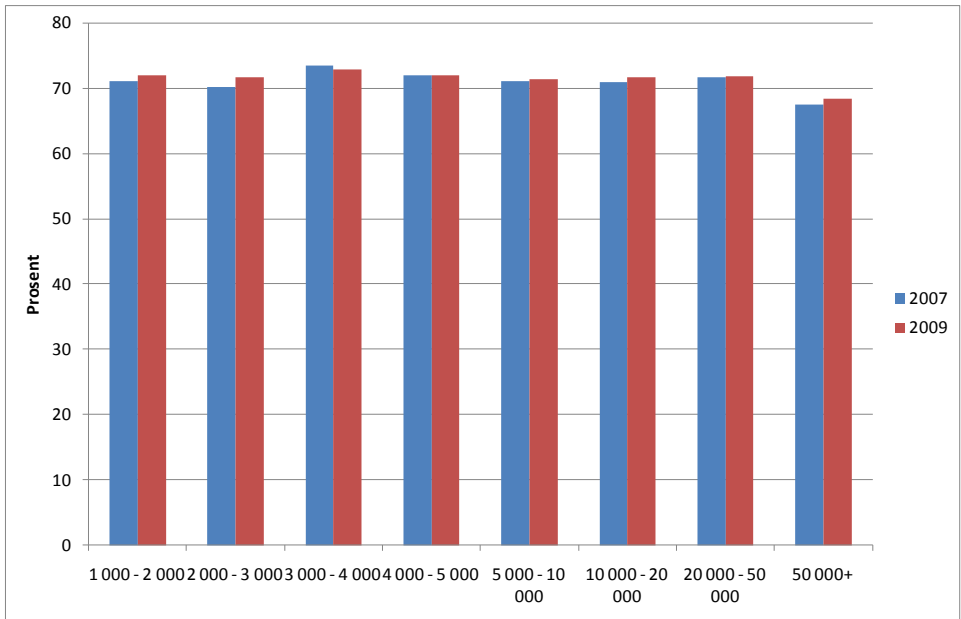


Figur 3.9: Vekst i antall årsverk, etter frie inntekter per innbygger (gjennomsnitt 2007 – 2009). 2007 – 2009.

3.3.3 Kompetanseforskjeller mellom kommuner

På samme måte som det var betydelige forskjeller i kompetanseprofil mellom fylkene, er det forskjeller mellom kommuner. Forskjellene er størst i andelen uten fagkompetanse. Blant de 20 kommunene med høyest andel uten fagkompetanse finner vi dels noen typiske utkantkommuner, men også i noen sentrale kommuner. Høyest andel ufaglærte i 2009 finner vi i Andebu, Kautokeino, Berg, Nesodden og Rødøy. Blant disse 20 kommunene varierer andelen uten fagkompetanse fra 41 til 53 prosent. Blant kommunene med lavest andel ufaglærte varierer andelen mellom 9 og 17 prosent, og lavest andeler finner vi i såpass ulike kommuner som Ullensaker, Rømskog, Roan og Åfjord. Med unntak av byene Mandal og Grimstad, er det stort sett små kommuner som har lav andel ufaglærte.

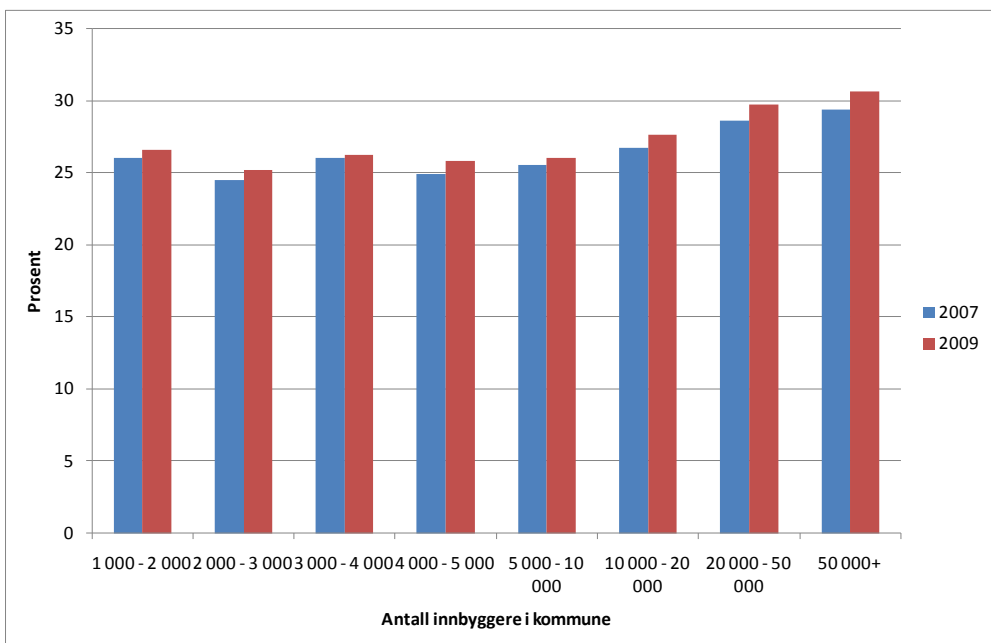
Finne vi så noen sammenheng mellom kompetanseprofil og kommunestørrelse og sentralitet?



Figur 3.10: Prosentandel av årsverk utført av fagutdannede, etter antall innbyggere i kommune. 2007 og 2009.

Andelen fagutdannede varierer svært lite etter kommunestørrelse (figur 3.10), men andelen er lavest i de største kommunene med 50 000 innbyggere og over. Andelen øker fra de aller minste til kommuner med mellom 3 og 4000 innbyggere, og så synker den noe.

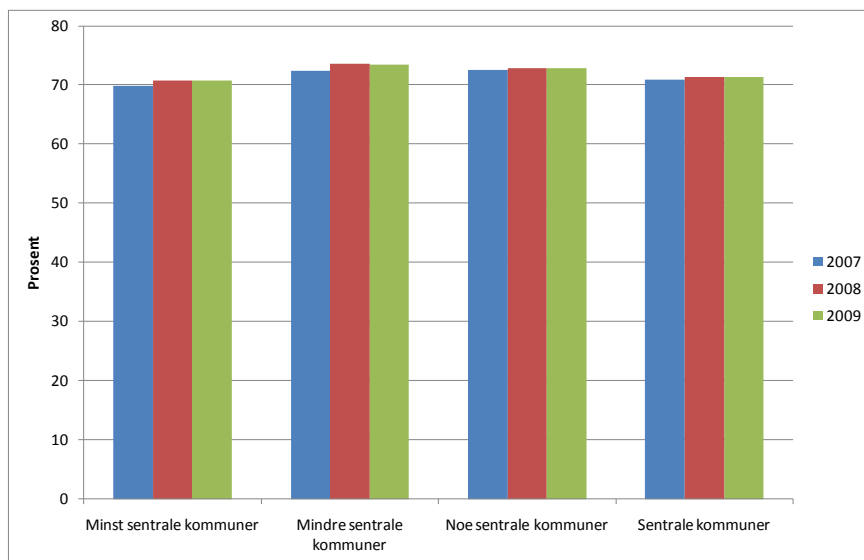
Andelen årsverk som utføres av personell med høyere utdanning viser et annet mønster, og der andelen er klart høyest i de største kommunene (figur 3.11).



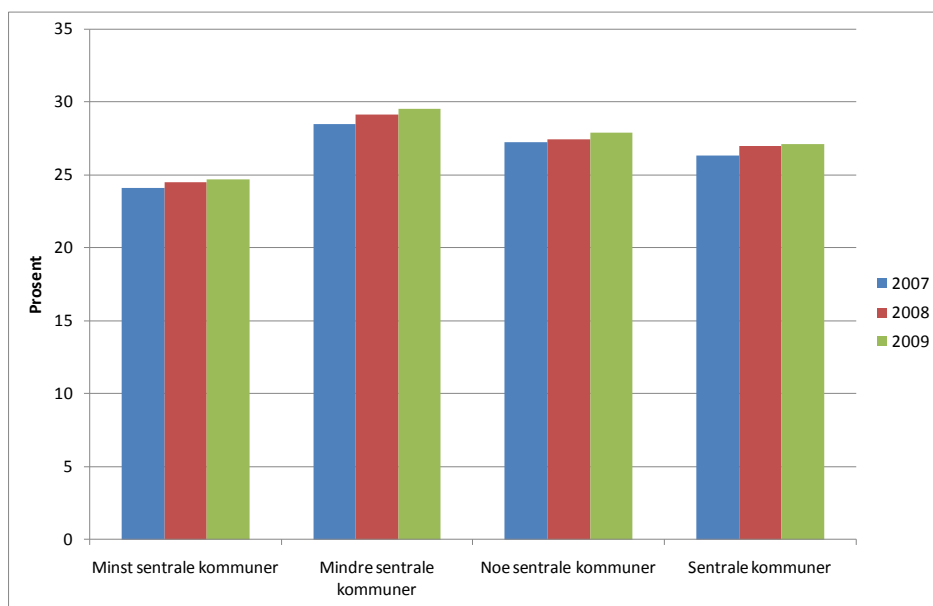
Figur 3.11: Prosentandel av årsverk utført av høyt utdannede, etter antall innbyggere i kommune. 2007 og 2009.

Heller ikke kommunens sentralitet har noe særlig å si for andelen årsverk med fagutdanning, men andelen er lavest blant de minst sentrale og de mest sentrale

kommunene (figur 3.12). Vi finner et noe tilsvarende mønster i andelen med høyere utdanning (figur 3.13), men her er det noe større forskjeller. Mønsteret er imidlertid ikke entydig i en retning, den laveste andelen med høyere utdanning finner vi i de minst sentrale kommunene, og den klart høyeste andelen i de nest minst sentrale kommunene.



Figur 3.12: Andel av årsverk utført av fagutdannet personell, etter kommunens sentralitet. 2007 – 2009. Prosent.



Figur 3.13: Andel av årsverk utført av høyt utdannet personell, etter kommunens sentralitet. 2007 – 2009. Prosent.

3.4 Oppsummering

Det er relativt klare fylkesvise forskjeller både i antall årsverk i forhold til innbyggertallet, i veksttaket, og i kompetanseprofil. Høyest personellinnsats finner vi i de nordligste fylkene, og lavest i Akershus og Oslo. En skulle da forvente å finne klare sammenhenger

mellom kommunestørrelse og sentralitet, og at de minste og minst sentrale kommunene har høyest antall årsverk i forhold til folketallet 67 år og over. Tendensene går riktignok i den retningen, men forskjellene er svært små. Veksten i antall årsverk er klart størst i de mest sentrale kommunene, mens det ikke er noe tilsvarende klart mønster etter kommunestørrelse. En faktor som slår klart ut, er at personellinnsatsen er høyest i de kommunene som har høyest frie inntekter per innbygger, men vekstraten viser et helt motsatt mønster, slik at det har skjedd en viss utjevning mellom kommuner med høye og lave frie inntekter. Det er mulig at dette også indikerer en generell tendens til utjevning.

Vanligvis finner vi at kompetanse til de sysselsatte er lavest i små perifere kommuner, og klart høyest i de store byene. Kompetanseprofilen for de ansatte i pleie og omsorg viser nesten det helt motsatte mønsteret. Andelen uten fagutdanning er høy i Oslo og en del andre større og sentrale kommuner, og lav i mange mindre kommuner. Andelen med høyere utdanning varierer mindre, og viser et noe mer "normalt" mønster, men også her finner vi små kommuner rundt om i landet blant dem som har høyest andel. Forskjellene etter kommunestørrelse og sentralitet er små.

Når det ikke framtrer mer klare mønstre, spesielt når vi går ned på kommunenivå, kan det tyde på at forskjellene henger sammen med andre faktorer enn kommunestørrelse og sentralitet. Det kan være helt lokale behov og prioriteringer som styrer disse forskjellene, mønstre som vi ikke ser uten å gå nærmere inn i kommunene.

4 Søkning og læreplasser i Helsearbeiderfaget

Søkningen til helsearbeiderfaget i videregående skole har økt siden det ble introdusert i 2006, men dette gir seg små utslag i antall lærlinger.

Tabell 4.1: Søkere Vg2 og Vg3 helsearbeiderfaget og formidlede i lære 2008-2010

	2008	2008	2009	2009	2010	2010
		justert		justert		justert
Søkere Vg2	2576		2766		2966	
Søkere Vg3 lære	1231	1572	1181	1337	1399	1650
Formidlet pr.1.11	1061		1002		1090	

Kilde: Utdanningsdirektoratet

Tallene viser at søkningen til Vg2 helsearbeiderfag har økt med rundt 7 prosent hvert av de siste to årene. Søkningen til læreplass gikk ned fra 2008 til 2009, men økte igjen til 2010. Ser en på formidlingsprosenten økte den fra 2008 til 2009 da søkningen gikk ned, mens den sank med 9 prosent fra 2009 til 2010 da søkningen gikk opp. Dette med utgangspunkt i det justerte søkertallet fra 1.november. Dette inneholder i tillegg til de opprinnelige søkerne, også søkere som ikke var registret som søkere ved søknadsfristen 1. mars, men som har fått læreplass. Antall nye lærlinger har dermed ligget relativt stabilt siden de tre årene helsearbeiderfaget har vært operativt og under fagopplæringen, på mellom 1000 og 1100. Av disse har om lag 70 læreplass i et helseforetak, resten i den kommunale pleie- og omsorgstjenesten¹.

Sammenligner man andelen som går fra andre til tredje året i helsearbeiderfaget med hvor mange som gikk fra andre til tredje året i de to tidligere utdanningene til hjelpepleier og omsorgsarbeider, ligger det nye faget vesentlig lavere. Om en avgrenser seg til å se på 18-åringene, dvs. grunnskolekullet, var det samlede tallet på lærlinger og VK2-elever i hjelpepleie og omsorgsarbeid 882 høsten 2007, mens tallet på lærlinger i det nye helsearbeiderfaget var 537 høsten 2008. Det er altså snakk om en reduksjon på 345, eller 39 prosent (Frøseth et al 2010). Det var særlig hjelpepleierutdanningen som hadde en bedre gjennomføring mot yrkeskompetanse, mens omsorgsarbeider faget lå omtrent på samme nivå som helsearbeiderfaget. Høsten 2007 var 68 prosent av VK1-elevene i hjelpepleie fra året før VK2-elever, mens 21 prosent tok allmennfaglig påbygging. Til sammenligning var bare 33 prosent av Vg2-elevene i helsearbeiderfaget fra året før i Vg3 lære høsten 2008, mens 45 prosent var i påbygging til generell studiekompetanse. Det nye helsearbeiderfaget ser ut til å utvikle et lignende mønster som barne- og ungdomsarbeiderfaget, hvor hovedveien blir påbygging til studiekompetanse, ikke lære.

¹ Rekrutteringer av lærlinger til helseforetak er behandlet i en egen rapport (Skålholt og Høst 2010).

At elevene ikke ønsker læreplass ser ut til å være en viktigere årsak til at mange velger påbygging, enn mangel på læreplasser, gitt at vi tolker søkningen som uttrykk for et reelt ønske, og ikke at man søker påbygging fordi man tror man ikke får læreplass. Det er en relativt sett høy andel av dem som søker læreplass i helsearbeidefaget som får innfridd sitt ønske.

Selv om en inkluderer alle lærekontrakter, også for voksne, vil antallet utdannet gjennom lærlingordningen i helsearbeiderfaget ligge klart under det relativt beskjedne målet satt i forbindelse med Kompetanseløftet 2015, som var 1500. Trolig vil tallet ligge under 1000.

Om antallet voksne praksiskandidater i helsearbeiderfaget kan kompensere denne nedgangen i rekruttering, eller om også denne vil vise nedgang i forhold til hjelpepleier- og omsorgsarbeiderutdanningen, gjenstår å se. Tall for 2010, som er det første "normalåret" for avlagte fagprøver for helsefagarbeidere, foreligger ikke før i 2011. Det er imidlertid liten tvil om at det er mange utfordringer knyttet til utdanning av voksne i det nye faget².

² Rekruttering av voksne helsefagarbeidere under fagopplæringsordningen er behandlet i en egen rapport (Høst 2010).

5 Søkning, opptak og fullføring av helse- og sosialfaglige utdanninger ved universiteter og høyskoler

5.1 Søking og opptak

I følge St. meld.nr. 25 (2005-2006) er det viktig at å opprettholde høy utdanningskapasitet ved høyskolene for å nå målet om å øke andelen med høyskoleutdanning med 10 prosentpoeng i perioden 2005 til 2013. Den første delrapporten inneholder en grundig beskrivelse av utviklingen i søkning, opptak og kandidatproduksjon i perioden 2003-2008/09 mens en mer summarisk gjennomgang ble gitt i den siste delrapporten. De tidligere rapportene viste at det i perioden 2004-2008 var en nedgang i søkningen til de viktige høyskoleutdanningene innenfor helse- og sosialfag. Dette var en periode der arbeidsmarkedet må kunne karakteriseres som godt. Den internasjonale finanskrisen mot slutten av 2008 kombinert med en begynnende nedgangskonjunktur bidro til at søkningen til høyere utdanning i 2009 totalt økte med 12,6 prosent (Samordna opptak). Søkningen til høyskoleutdanningene innenfor helse og sosialfag tok seg også opp og tallet primærøkere til de aktuelle høyskoleutdanningene i helse- og sosialfag økte med 13,1 prosent altså omtrent det samme som søkningen generelt. Søkningen både til høyere utdanning generelt og til de aktuelle høyskoleutdanningene innenfor helse- og sosialfag var så godt som uendret fra 2009 til 2010. Stabiliteten i søkertallene fra 2009 til 2010 innenfor de helse- og sosialfaglige høyskoleutdanningene, gjenspeiles også i antall studieplasser og tallet på studenter som ble tatt opp til studiene. Antall primærøkere per studieplass og antall opptatte studenter er så godt som uendret fra 2009 til 2010 (jf tabell 5.1).

Tabell 5.1: Søking og opptak til enkelte høyskoleutdanninger innenfor helse- og sosialfag

	2009			2010			Prosentvis endring 2009-2010	
	Primær-søkere	Primær-søkere pr. plass	Opp-tatte	Primær-søkere	Primær-søkere pr. plass	Opp-tatte	Primær-søkere	Opp-tatte
Barneverns- pedagoger	1 947	2,7	856	1 960	2,7	813	0,7	-5,0
Ergoterapeuter	312	1,3	286	410	1,6	288	31,4	0,7
Fysioterapeuter	2 492	7,8	368	2 383	7,2	380	-4,4	3,3
Sosionomer	2 323	3,2	982	2 508	3,3	1 008	8,0	2,6
Sykepleiere	8 662	2,2	4 800	8 248	2,0	4 885	-4,8	1,8
Vernepleiere	1 584	2,0	986	1 804	2,1	1 016	13,9	3,0
I alt	17 320	2,1	8 278	17 313	2,1	8 390	0,0	1,4

Kilde: Samordna opptak og NSD: DBH

Søkningen til de enkelte fagene endret seg imidlertid noe fra 2009 til 2010. Mens søkningen til ergoterapi-, vernepleier- og sosionomutdanningene gikk opp, var det en nedgang for sykepleier- og fysioterapiutdanningen. Det er spesielt interessant å merke seg at søkningen til ergoterapiutdanningen tok seg såpass kraftig opp (ca 100 flere primærøkere) siden utdanningen har slitt med svært lave søkertall de siste årene. Antall primærøkere per studieplass økte fra 1,3 i 2009 til 1,6 i 2010 for denne gruppen, men fremdeles er ergoterapiutdanningen den helse- og sosialfaglige høgskoleutdanningen med klart lavest søkning per studieplass. Når det gjelder opptakstallene for de ulike studiene, var det små endringer i forhold til opptaket i 2009.

5.2 Antall studenter

Tabell 5.2 viser antall registrerte studenter i helse- og sosialfaglig høgskoleutdanning perioden 2004-2010. Antall studenter totalt sett variert mellom 21000 og 22 000 i den aktuelle perioden (dvs. 5,1 prosent) og må kunne betegnes som stabilt. Den samme stabiliteten gjelder tallet på studenter ved de enkelte fagene. De krusningene vi så i søknings- og opptakstallene vi har beskrevet over, dempes når vi ser på totalbeholdningen av studenter.

Tabell 5.2: Antall registrerte studenter i vårsemesteret de enkelte år 2004-2010

Type utdanning	2004	2005	2006	2007	2008	2009	2010
Barnevernpedagogutdanning	2 083	2 042	2 099	2 108	2 081	2041	2 132
Ergoterapeututdanning	680	723	720	655	610	590	613
Fysioterapeututdanning	910	877	897	878	866	891	946
Sosionomutdanning	2 622	2 694	2 685	2 631	2 519	2 506	2 536
Sykepleierutdanning	12 676	12 561	12 553	12 140	12 041	12 102	12 281
Vernepleierutdanning	2 729	3 106	3 056	3 029	2 831	2 757	2 669
I alt	21 700	22 003	22 010	21 441	20 948	20 887	21 177

5.3 Uteksaminerte kandidater

Når vi ser på tallene for uteksaminerte kandidater, så svinger disse mer fra år til år enn antall registrerte studenter. I perioden 2004-2007 varierte tallet på kandidater mellom 6 100 og 6 300. Fra 2007 til 2009 har antall uteksaminerte kandidater sunket fra 6 303 til 5 847 eller med 7,2 prosent (jif tabell 5.3). I forhold til toppåret 2007 var antall uteksaminerte i 2009 redusert for alle utdanningsgrupper med unntak av barnevernspedagoger.

Tabell 5.3: Antall uteksaminerte kandidater i perioden 2004-2008

Type utdanning	2004	2005	2006	2007	2008	2009
Barnevernpedagogutdanning	632	593	608	592	618	613
Ergoterapeututdanning	237	230	219	208	194	160
Fysioterapeututdanning	282	255	262	271	276	237
Sosionomutdanning	718	810	794	819	741	697
Sykepleierutdanning	3676	3463	3580	3587	3339	3373
Vernepleierutdanning	731	783	786	826	786	767
I alt	6276	6134	6249	6303	5954	5847

Kilde: NSD, DBH

5.4 Oppsummering

Dersom andelen høgskoleutdannede skal kunne økes med 10 prosentpoeng fra 2005 til 2015, må det opprettholdes en høy utdanningskapasitet og høye søkertall. Mens søkertallene gikk ned fra 2004 til 2008, økte de kraftig i 2009, og holder seg på det samme nivået også i 2010. Det ble tatt opp lite flere søkere i 2010 enn i 2009, og veksten er sterkere blant fysioterapeuter, sosionomer og vernepleiere enn blant sykepleierne. De samlede studenttallene har vært svært stabile i perioden fra 2004 til 2010 både totalt og i de ulike utdanningsgruppene. Antall kandidater gikk derimot noe ned etter toppåret i 2007.

6 Rekruttering

6.1 De fleste nyansatte er ufaglærte

Som “nyansatt” i dette materialet har vi definert sysselsatte som var registrert i 2009 men ikke i 2008. Det ble i 2009 ansatt 22 000 uten godkjent helse- og sosialfaglig utdanning hovedstilling i pleie- og omsorgssektoren (tabell 6.1). To av tre nyansatte i hovedstilling i sektoren var dermed ufaglærte. Til sammen er det ansatt rundt 60 000 ufaglærte, eller uten godkjent helse- og sosialfaglig utdanning. Av disse var over en tredjedel nyansatte.

Tabell 6.1: Flyt mellom utdanningsgrupper for sysselsatte i hovedstilling i 2009. Antall.

	Ingen fag- utdanning	Videre- gående utdanning	Høyskole- utdanning	Universitets- utdanning	Totalt
Ingen fagutdanning	37 135	2 429	1 098	58	40 720
Videregående utdanning	4	56 127	323	7	56 461
Høyskoleutdanning	27	25	32 079	6	32 137
Universitetsutdanning	4	1	0	222	227
Ikke hovedstilling i 2008	22 231	5 652	6 205	247	34 335
Totalt	59 401	64 234	39 705	540	163 880

De ufaglærte er en sammensatt gruppe. En betydelig andel er studenter som jobber ved siden av. Samtidig rekrutteres de fleste faglærte, dvs. hjelpepleiere, omsorgsarbeidere og helsefagarbeidere, blant de som starter i en ufaglært stilling. Av de som i 2009 ble registrert som nye med videregående helse- og sosialutdanning i sektoren var 2400 ansatt som ufaglærte året før (tabell 6.2). De fleste av disse vil være voksne, men tallet inkluderer også ungdom som året før var i læretid i omsorgsfaget eller kombinerte skoleutdanning i hjelpepleierfaget med deltidsarbeid i sektoren. Av de 64 000 med helse- og sosialutdanning på videregående nivå var om lag 8000, eller hver åttende, ny i sektoren. Få av disse vil være nyutdannet. I hovedsak omfatter dette hjelpepleiere og omsorgsarbeidere som kommer fra andre deler av helse- og sosialsektoren, fra andre sektorer eller yrkesinaktivitet. Tilsvarende var hver femte av de med høyere utdanning nye i sektoren i 2009. Det betyr at det er gruppen av faglærte, dvs. hjelpepleiere/omsorgsarbeidere/helsefagarbeidere, som er den mest stabile i pleie- og omsorgssektoren.

Ser vi på ansatte i sektoren som fikk sitt utdanningsnivå endret fra 2008 til 2009 (tabell 6.2), er den store endringen ufaglærte som har blitt faglærte, 2429 stykker. Den nest største gruppen er ufaglærte som har blitt høyskoleutdannede, 1098. I denne gruppen finner vi trolig mange som var studenter med deltidsjobb i 2008, og som er ferdigutdannet og har

startet i jobb i 2009. En ikke uviktig gruppe er de 323 som var hjelpepleiere eller omsorgsarbeidere i 2008 og som har blitt høyskoleutdannet til 2009.

Tabell 6.2: Sysselsatte i hovedstilling i 2009 som også var i hovedstilling i 2008, som fikk endret utdanningsnivå, etter aldersgruppe og nytt utdanningsnivå. Antall.

	Ingen fag- utdanning	Videre- gående utdanning	Høyskole- utdanning	Universitets- utdanning	Totalt
10 – 19	0	324	0	0	324
20 – 29	18	588	922	44	1 572
30 – 39	11	563	291	14	879
40 – 49	4	638	158	8	808
50 – 59	1	314	48	5	368
60 – 69	1	28	2	0	31
Totalt	35	2 455	1 421	71	3 982

Ser vi på aldersfordelingen av dem med endret utdanningsnivå, får vi også et interessant bilde. De fleste som har blitt høyskoleutdannet er i alderen 20-29 år, mens de ufaglærte som har blitt faglærte hjelpepleiere, omsorgsarbeidere og helsefagarbeidere, fordeler seg mye jevnere over aldersspennet 20-60 år, men med flest i alderen 40 – 49 år. Dette bekrefter at tradisjonelle rekrutteringsmønstre i forhold til alder og utdanningsgruppe stadig reproduseres i sektoren.

Ser vi på aldersfordelingen av de nyrekruttede i 2009 (tabell 6.3), dvs. de som ikke var i hovedstilling i 2008, ser vi at den tyngste rekrutteringen for alle utdanningsnivåene skjer i aldersgruppen 20-29 år. Men det er betydelig rekruttering i alle aldersgrupper; fra under 20 år og opp til over 60 år.

Tabell 6.3: Sysselsatte i hovedstilling i 2009 som ikke var i hovedstilling i 2008, etter utdanningsnivå og etter aldersgruppe. Antall.

	Ingen fag- utdanning	Videre- gående utdanning	Høgskole- utdanning	Universitets- utdanning	Totalt
10 – 19	4 002	177	0	0	4 179
20 – 29	8 396	1 449	2 222	127	12 194
30 – 39	3 242	1 271	1 829	63	6 405
40 – 49	2 816	1 194	1 170	24	5 204
50 – 59	1 925	1 015	665	17	3 622
60 – 69	1 360	438	258	8	2 064
70 – 79	481	107	59	8	655
80 – 89	9	1	2	0	12
Totalt	22 231	5 652	6 205	247	34 335

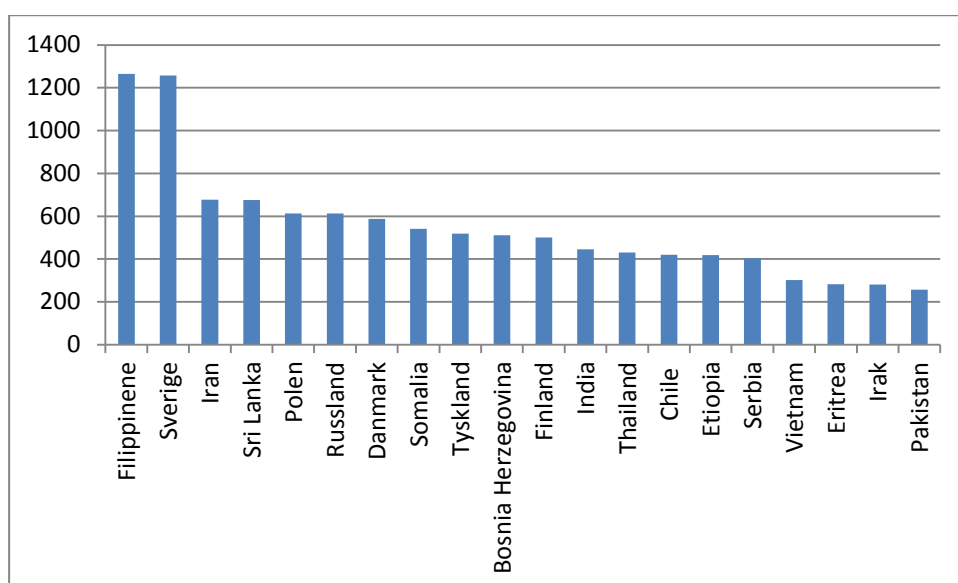
Nyrekrutterte inkluderer både de som kommer direkte fra utdanning og de som kommer fra andre sektorer. Totalt ble det registrert over 34 000 nye ansatte i pleie- og omsorgssektoren i 2009. Dette er et tall som mest av alt forteller om utskifting av ansatte. Om lag 32 000 ansatte sluttet i sektoren samme år, dvs. fra 2008 til 2009.

6.2 Innvandrere i pleie- og omsorgssektoren

Personer med innvandrer bakgrunn utgjør en stadig voksende gruppe i pleie- og omsorgssektoren. Selv om antallet er særlig høyt i Oslo, og også fylker som Akershus, Rogaland, Hordaland, Buskerud og Østfold, er økningen i antallet med innvandrerbakgrunn et landsomfattende fenomen. Antall sysselsatte med innvandrerbakgrunn på landsbasis økte med rundt 2000 fra 2008 til 2009 (se tabell 6.4), noe som illustrerer at denne kategorien er svært viktig for at rekrutteringsmålene i Kompetanseløftet skal nås.

Innvandrere omfatter her personer som er født i utlandet av to utenlands fødte foreldre og som på et tidspunkt har innvandret til Norge, samt norskfødte med innvandrerforeldre er født i Norge, men har to foreldre som er innvandrere. Den siste gruppa er foreløpig liten. Personer som ikke er registrert bosatt, men som arbeider i Norge, er også omfattet i den grad de er registrert som ansatt i en virksomhet innen pleie- og omsorgssektoren.

Utenlandske arbeidstakere hyret inn gjennom bemanningsselskaper er ikke omfattet dersom disse selskapene ikke er knyttet spesifikt til pleie- og omsorgsvirksomhet. Over 70 prosent kommer fra land utenfor EU/EØS, USA, Canada, Australia og New Zealand (figur 6.1). De aller fleste er innvandrere registrert som bosatt i Norge. Ut fra at de fleste er uten godkjent helse- og sosialutdanning, kan vi anta at de fleste neppe har kommet til Norge for å arbeide i pleie- og omsorgssektoren. Det er heller slik at det er det store jobbtilbudet i denne sektoren som har gitt dem åpninger, trolig kombinert med at pleie av og omsorg for syke og gamle er et universelt fenomen, om enn ulikt organisert i ulike deler av verden. I denne gruppen er det særlig mange fra land som Sri Lanka, Iran, Somalia, Bosnia, Serbia og Vietnam. Med lengre botid, øker andelen blant disse som har helse- og sosialfaglig utdanning.



Figur 6.1: Personell i pleie- og omsorgssektoren med innvandrerbakgrunn etter nasjon

Men det er også en betydelig gruppe vi kan anta dreier seg mer om det vi kan definere som arbeidskraftimport, at de kommer til Norge, mer eller mindre organisert, for å etterspørselen etter utdannede pleiere, til en viss grad også leger. Den største gruppen innvandrere i pleie- og omsorgssektoren, om vi ser på enkeltland, kommer fra Filippinene. Deretter følger Sverige. Begge er typisk leverandører av arbeidskraft for kortere og lengre tid i Norge, mange med utdanning fra hjemlandet, men også en del uten. Selv om det i stor grad dreier seg om arbeidskraftimport, er det også mange fra disse landene som først og fremst bor i Norge og dernest har fått seg arbeid i pleie- og omsorgssektoren.

Tabell 6.4: Innvandrere i pleie- og omsorgssektoren fylkesfordelt 2008 og 2009. Inkluderer hele pleie- og omsorg, ikke bare brukerrettede tjenester.

	Innvandrere ¹		Ikke bosatte		Uoppgitt innvandrerkategori	
	2008	2009	2008	2009	2008	2009
Hele landet	16 991	18 708	856	1 090	607	
Østfold	820	936	90	162	36	
Akershus	2 340	2 529	181	199	78	
Oslo	4 763	5 076	222	236	131	
Hedmark	414	475	132	170	15	
Oppland	355	371	11	8	18	
Buskerud	1 035	1 115	22	56	31	
Vestfold	738	834	18	12	41	
Telemark	547	596	4	10	17	
Aust-Agder	221	239	6	8	7	
Vest-Agder	509	574	10	6	17	
Rogaland	1 127	1 291	14	26	52	
Hordaland	1 268	1 492	23	30	47	
Sogn og Fjordane	268	290	12	14	12	
Møre og Romsdal	558	667	16	20	30	
Sør-Trøndelag	536	605	12	15	27	
Nord-Trøndelag	179	203	17	22	6	
Nordland	483	518	17	31	16	
Troms	459	481	16	17	12	
Finnmark	371	416	33	48	14	

¹ Tallet for 2008 inkluderer om lag 500 norskfødte med innvandrerforeldre

Dersom vi ser på andelen av årsverkene representert av ansatte innvandrerbakgrunn (tabell 6.5) er den klart høyest i Oslo, hvor den utgjør over 40 prosent om en inkluderer de ikke-bosatte. Akershus har, regnet på samme måte 21 prosent ansatte med innvandrerbakgrunn, mens Finnmark har i underkant av 17 prosent.

Tabell 6.5: Innvandrere i pleie- og omsorgssektoren fylkesfordelt 2008 og 2009. Prosent av alle sysselsatte. Årsverk.

	Innvandrere ¹		Ikke bosatte	
	2008	2009	2008	2009
Hele landet	11,2	12,4	0,5	0,6
Østfold	8,9	9,9	0,6	1,1
Akershus	18,6	20,4	1,1	1,2
Oslo	37,9	39,0	1,5	1,7
Hedmark	5,3	6,3	1,3	1,8
Oppland	4,8	5,3	0,2	0,1
Buskerud	11,9	13,5	0,2	0,6
Vestfold	9,2	10,4	0,2	0,1
Telemark	7,8	8,6	0,1	0,1
Aust-Agder	6,2	6,3	0,1	0,2
Vest-Agder	8,4	9,8	0,1	0,1
Rogaland	8,6	10,3	0,1	0,2
Hordaland	7,6	9,1	0,1	0,2
Sogn og Fjordane	6,1	6,9	0,3	0,3
Møre og Romsdal	5,6	6,7	0,2	0,2
Sør-Trøndelag	5,7	6,5	0,1	0,1
Nord-Trøndelag	3,4	4,0	0,2	0,4
Nordland	4,8	5,1	0,2	0,3
Troms	7,3	8,0	0,2	0,2
Finnmark	13,3	15,5	1,1	1,7

¹ Inkluderer om lag 500 norskfødte med innvandrerforeldre

Ser vi andelen med innvandrerbakgrunn fordelt på yrkesgrupper (tabell 6.6), er det faktisk dem med universitetsutdanning innen helse- og sosialfag som ligger høyest med nest 40 prosent. Dette er imidlertid tallmessig en svært liten gruppe, 106 ansatte. Det er likevel tankevekkende at en såpass stor andel av de universitetsutdannede i pleie- og omsorgssektoren, i all hovedsak leger, har innvandrerbakgrunn. Den største gruppen målt i antall, finner vi imidlertid blant de ufaglærte, hvor hele 9000 har innvandrerbakgrunn.

Tabell 6.6: Innvandrерandeler, av sysselsatte og årsverk i brukerrettet pleie og omsorg. 2009.

	Sysselsatte		Årsverk	
	Antall	%	Antall	%
Ingen fagutdanning	9 209	15,5	6 010	17,1
Videregående utd. i alt	5 027	7,8	4 100	8,3
Av dette:	4 601	7,8	3 803	8,4
Hjelpepl./omsorgsarb.				
Høgskoleutd. i alt ¹	3 834	9,7	3 292	10,0
Av dette:	3 456	9,5	3 060	9,8
Helse- og sosialfagutd. ²				
Universitetsutdanning	172	31,9	125	36,0
Av dette:	106	39,6	90	39,3
Helse- og sosialfagutd.				
Sum sysselsatte	18 242	11,1	13 527	11,5
Ingen fagutdanning	50,5	15,5	44,4	17,1
Videregående utd. i alt	27,6	7,8	30,3	8,3
Av dette:	25,2	7,8	28,1	8,4
Hjelpepl./omsorgsarb.				
Høgskoleutdanning i alt ¹	21,0	9,7	24,3	10,0
Av dette:	18,9	9,5	22,6	9,8
Helse- og sosialfagutd. ²				
Universitetsutdanning	0,9	31,9	0,9	36,0
Av dette:	0,6	39,6	0,7	39,3
Helse- og sosialfagutd.				
Sum sysselsatte	100,0	11,1	100,0	11,5

6.3 Oppsummering

Fra 2008 til 2009 var det en tilgang av “nyansatte” på vel 34 000. Av disse var et klart flertall 22 000, personer uten godkjent helse- eller sosialfaglig utdanning. Dette er en sammensatt gruppe, som blant annet omfatter et stort antall studenter som jobber ved siden av studiet. Nesten 4 000 som var ansatt både i 2008 og 2009 er registrert med et høyere utdanningsnivå i 2009 enn i 2008, det fleste gikk fra å være ufaglært til å få kompetanse på videregående nivå. Mange av disse var voksne.

Personer med innvandrerbakgrunn utgjør en stadig økende gruppe innenfor pleie- og omsorgssektoren. Antallet er særlig høyt i Oslo, men det gjelder også flere andre fylker. På landsbasis økte antall sysselsatte med innvandrerbakgrunn med ca. 2000 fra 2008 til 2009. De fleste med innvandrerbakgrunn er bosatt i Norge, og om nesten halvparten av dem er ufaglærte. Likevel utgjør årsverkene med innvandrerbakgrunn 10 prosent av de høgskoleutdannede, og faktisk over en tredel av alle legene.

7 Avsluttende merknader

7.1 Hovedtrekk

Den veksten i antall sysselsatte og årsverk som har pågått siden 2005 har fortsatt i 2009, men veksten har avtatt. De signalene til utflating av veksten vi kunne se i 2008, er blitt klarere. Også siste år vokste antall årsverk mer enn antall sysselsatte fordi stillingsprosenten fortsatte å øke, men blant de fagutdannede både på videregående og høyere nivå er nå stillingsprosenten blitt så høy at det neppe er mye mer å hente. Blant de ufaglærte er stillingsprosentene betydelig lavere, og en fortsatt økning av andelen sysselsatte med fagutdanning vil kunne bidra til at stillingsprosenten totalt sett vil øke. Med mindre det skjer en mye sterkere vekst i andelen sysselsatte med høgskoleutdanning i de neste årene fram til 2015, kan det bli vanskelig å nå målet om at andelen skal øke fra 24 prosent i 2005 til 34 prosent i 2015.

Vi har i denne rapporten også sett på hvordan sysselsettingen fordeler seg på offentlig og privat virksomhet. Antall årsverk i privat sektor utgjør bare 6 prosent av de samlede årsverkene, men vokser sterkere enn offentlig sektor. De private tilbudene er preget av et lavere kompetansenivå og flere som jobber deltid. Veksten i de private tilbudene kommer spesielt fra personale uten fagutdanning og av deltidsansatte.

7.2 Regionale forskjeller

Siden det er kommunene som har ansvaret for virksomheten, er det mest interessant å analysere utviklingen på kommunenivå, men det blir for uoversiktlig å presentere data for alle landets kommuner. Dessuten er tallene for mange kommuner svært små, og store endringer fra ett år til det neste kan tyde på unøyaktigheter i rapporteringen. Vi har derfor dels sett på forskjeller etter fylke og etter type kommune.

Vi finner relativt klare forskjeller mellom fylkene i personellinnsatsen i forhold til antall innbyggere som er 67 år og eldre. Fylkene i Nord-Norge, og spesielt Finnmark og Troms utmerker deg ved høy innsats, mens Oslo og Akershus ligger lavest. Det har vært en vekst i antall årsverk per innbygger 67 år og eldre i alle fylker fra 2007 til 2009 med unntak av Troms og Aust-Agder som har hatt nedgang, og Sør-Trøndelag der tallet er stabilt.

Det er også betydelige forskjeller i kompetanseprofilen mellom fylkene, og disse forskjellene går i en retning som er litt uvanlig. Normalt finner vi at utdanningsnivået er høyest i de sentrale strøkene av landet, og spesielt i Oslo, men for de ansatte i pleie- og omsorgssektoren er det annerledes. Oslo og Akershus har høyest andel sysselsatte uten fagutdanning, og de er omtrent på landsgjennomsnittet i andelen med høyere utdanning. De største regionale forskjellene mellom fylkene finner vi i fordelingen mellom de som ikke

har fagutdanning og de som har videregående utdanning i helse og sosial, mens andelen med høyere utdanning varierer noe mindre. For å si det på en annen måte, så får noen fylker bedre enn andre til å utdanne sine ufaglærte ansatte. Dette handler imidlertid ikke bare om hva slags utdanningstilbud som etableres, men også hva slags arbeidsmarked de ufaglærte rekrutteres i.

Ser vi på kommunetype finner vi noe av det samme mønsteret, men forskjellene er gjennomgående ganske små. De største og mest sentrale kommunene har en lavere personellinnsats per innbygger 67 år og over enn små og lite sentrale kommuner. Det er en klar positiv sammenheng mellom størrelsen om kommunenes frie inntekter per innbygger og antall årsverk per innbygger 67 år og over. Det er interessant at veksten i antall årsverk fra 2007 til 2009 har økt mest i kommuner med høye frie inntekter per innbygger og i de mest sentrale kommunene, dvs. i kommunetyper der personellinnsatsen per innbygger 67 år og over var høyest.

7.3 Kvalifisering og rekruttering

Etter at helsearbeiderfaget ble etablert i 2006, har søkningen økt noe, men det har ikke gitt seg store utslag i antall lærlinger som fortsatt er lavt. Søkningen til lære plasser gikk ned fra 2008 til 2009, men økte igjen i 2010. Det ser ut til at manglende interesse for å søke lære plass betyr mer enn at det er mangel på lære plasser. Utdanning av fagutdannet personell gjennom lærlingordningen ser ikke ut til å komme opp på det nivået man har satt som mål i Kompetanseløftet 2015.

Etter at søkningen til høgskolestudiene i helse- og sosialfag økte kraftig fra 2008 til 2009, har tallet stabilisert seg på samme nivå i 2010. Søkningen til sykepleierutdanningen gikk noe ned, mens den økte mye i ergoterapi og vernepleie. Studenttallet var også temmelig stabilt i perioden fra 2004 til 2010, mens antall kandidater har gått noe ned etter toppåret i 2007.

I 2009 ble det ansatt vel 34 000 nye personer, dvs. at dette er ansatte som ikke var registrert i hovedstilling i 2008. Av disse var det store flertallet, ca. 22 000, ufaglærte. Dette er en sammensatt gruppe, og mange er studenter som jobber ved siden av studiet. En betydelig andel av de faglærte som ble rekruttert var ansatt som ufaglært året før. Dette omfatter en del unge som hadde vært i lære, men flertallet er voksne. Det var nesten 4 000 som var i hovedstilling både i 2008 og 2009, og som fikk endret sitt utdanningsnivå i perioden. De aller fleste av dem, vel 2 400, var ufaglærte som ble faglært, men det er også 1 100 ufaglærte som har fått kompetanse på høgskolenivå. De fleste som ble oppgradert til høgskolenivå var i aldersgruppen 20 – 29 år, mens de ufaglærte som ble faglærte sprer seg mye jevnere på aldersgrupper fra 20 til 60 år, men det var flest i gruppen 40 – 49 år. Disse tallene illustrerer at det skjer mye kompetanseheving blant dem som er sysselsatt i

sektoren, og hvor viktig gruppen voksne uten fagopplæring er som et rekrutteringsgrunnlag for faglærte.

Personer med innvandrerbakgrunn utgjør en stadig voksende gruppe. Antallet er spesielt høyt i Oslo, men økningen i antall med innvandrerbakgrunn er likevel et landsomfattende fenomen. Rekrutteringen av innvandrere til arbeid innenfor pleie og omsorg er en viktig forutsetning for at rekrutteringsmålene i Kompetanseløftet skal kunne nås. Den største gruppen utgjøres av personer som er registrert bosatt i Norge.

Omtrent halvparten av de sysselsatte innvandregruppene i pleie og omsorg er ufaglærte, men det er også et betydelig antall som har høyere utdanning. Blant de i pleie- og omsorgssektoren som har universitetsutdanning, i hovedsak leger, utgjør personer med innvandrerbakgrunn nesten 40 prosent.

Tabellvedlegg

Tabell V.1: Vekst i antall sysselsatte 2007 – 2009, etter fylke. Absolutte tall og relativ vekst.

	2007	2008	2009	Økning antall		Prosent	
				2008	2009	2008	2009
Østfold	8 576	9 092	9 460	516	368	6,0	4,1
Akershus	12 953	13 417	13 530	464	113	3,6	0,8
Oslo	13 148	13 488	13 625	340	137	2,6	1,0
Hedmark	7 231	7 517	7 778	286	261	4,0	3,5
Oppland	7 253	7 375	7 294	122	-81	1,7	-1,1
Buskerud	8 507	8 690	8 671	183	-19	2,2	-0,2
Vestfold	8 104	8 235	8 159	131	-76	1,6	-0,9
Telemark	6 503	6 834	6 796	331	-38	5,1	-0,6
Aust-Agder	3 735	3 736	3 627	1	-109	0,0	-2,9
Vest-Agder	5 893	5 996	6 059	103	63	1,8	1,1
Rogaland	12 844	13 339	13 458	495	119	3,9	0,9
Hordaland	17 402	16 592	17 235	-810	643	-4,7	3,9
Sogn- og Fjordane	4 505	4 538	4 523	33	-15	0,7	-0,3
Møre- og Romsdal	9 559	9 872	9 932	313	60	3,3	0,6
Sør-Trøndelag	9 345	9 302	9 381	-43	79	-0,5	0,9
Nord-Trøndelag	4 898	5 037	5 057	139	20	2,8	0,4
Nordland	10 000	10 024	10 307	24	283	0,2	2,8
Troms	6 266	6 147	6 210	-119	63	-1,9	1,0
Finnmark	2 817	2 874	2 778	57	-96	2,0	-3,3
Hele landet	159 539	162 105	163 880	2 566	1 775	1,6	1,1

Tabell V.2: Vekst i årsverk 2007 – 2009, etter fylke. Absolutte tall og relativ vekst. Prosent.

	2007	2008	2009	Økning antall		Prosent	
				2008	2009	2008	2009
Østfold	6 053	6 584	6733	531	149	8,8	2,3
Akershus	8 969	9 421	9702	452	281	5,0	3,0
Oslo	9 842	10 072	9913	230	-159	2,3	-1,6
Hedmark	5 175	5 386	5652	212	266	4,1	4,9
Oppland	5 091	5 239	5276	148	38	2,9	0,7
Buskerud	6 097	6 231	6406	134	175	2,2	2,8
Vestfold	5 555	5 712	5728	157	16	2,8	0,3
Telemark	4 572	4 772	4778	200	7	4,4	0,1
Aust-Agder	2 613	2 582	2512	-31	-70	-1,2	-2,7
Vest-Agder	3 864	3 990	4159	125	169	3,3	4,2
Rogaland	8 856	9 315	9550	459	235	5,2	2,5
Hordaland	11 782	11 491	12028	-291	537	-2,5	4,7
Sogn- og Fjordane	3 240	3 324	3355	84	31	2,6	0,9
Møre- og Romsdal	6 772	7 175	7246	403	71	6,0	1,0
Sør-Trøndelag	6 539	6 645	6667	106	22	1,6	0,3
Nord-Trøndelag	3 453	3 619	3632	166	13	4,8	0,4
Nordland	7 285	7 341	7576	57	235	0,8	3,2
Troms	4 580	4 520	4593	-60	73	-1,3	1,6
Finnmark	2 083	2 129	2182	46	53	2,2	2,5
Hele landet	112420	115549	117689	3129	2141	2,8	1,9

Tabell V.3: Sysselsatte fordelt på kostra-funksjon. Absolutte tall. 2007 og 2009.

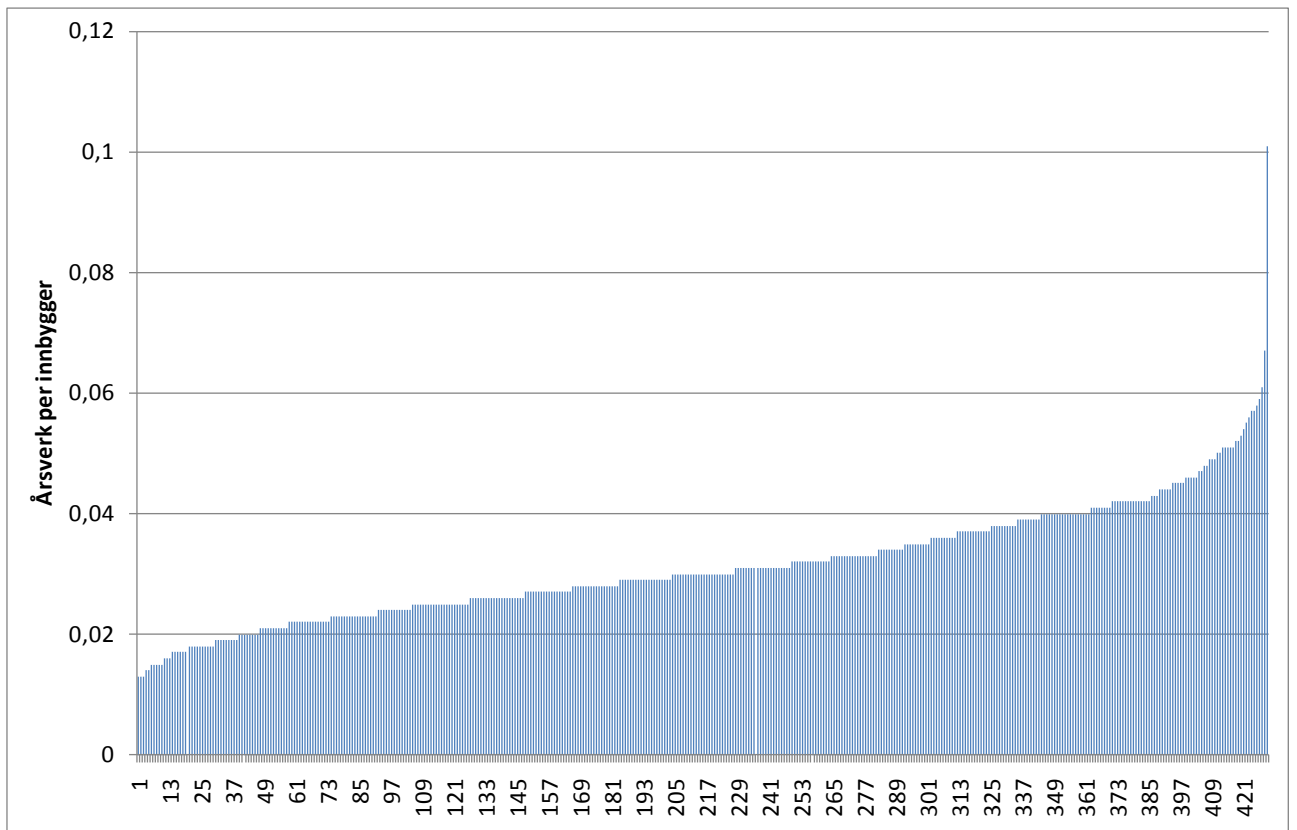
	2007			2009		
	Aktivitets- sentra (234)	Institusjon (253)	Hjemme- hjelp (254)	Aktivitets- sentra (234)	Institusjon (253)	Hjemme- hjelp (254)
Østfold	288	3507	4781	363	3860	5237
Akershus	575	7008	5370	613	7119	5798
Oslo	471	7509	5168	514	7552	5559
Hedmark	69	3549	3613	96	3797	3885
Oppland	189	3831	3233	241	3394	3659
Buskerud	216	3897	4394	220	3850	4601
Vestfold	280	3476	4348	306	3668	4185
Telemark	277	2833	3393	250	2920	3626
Aust-Agder	111	1924	1700	121	1747	1759
Vest-Agder	192	2819	2882	186	2686	3187
Rogaland	346	6419	6079	374	6808	6276
Hordaland	213	9047	8142	278	8567	8390
Sogn- og Fjordane	105	2070	2330	113	2058	2352
Møre- og Romsdal	255	4549	4755	284	4619	5029
Sør-Trøndelag	376	4793	4176	321	4773	4287
Nord-Trøndelag	56	2118	2724	62	2154	2841
Nordland	398	4903	4699	226	5197	4884
Troms	189	3068	3009	139	3018	3053
Finnmark	19	1363	1435	19	1344	1415
Hele landet	4625	78683	76231	4726	79131	80023

Tabell V.4: Vekst i årsverk 2007 – 2009, for 20 kommuner med størst vekst i absolutte tall 2007-2009.

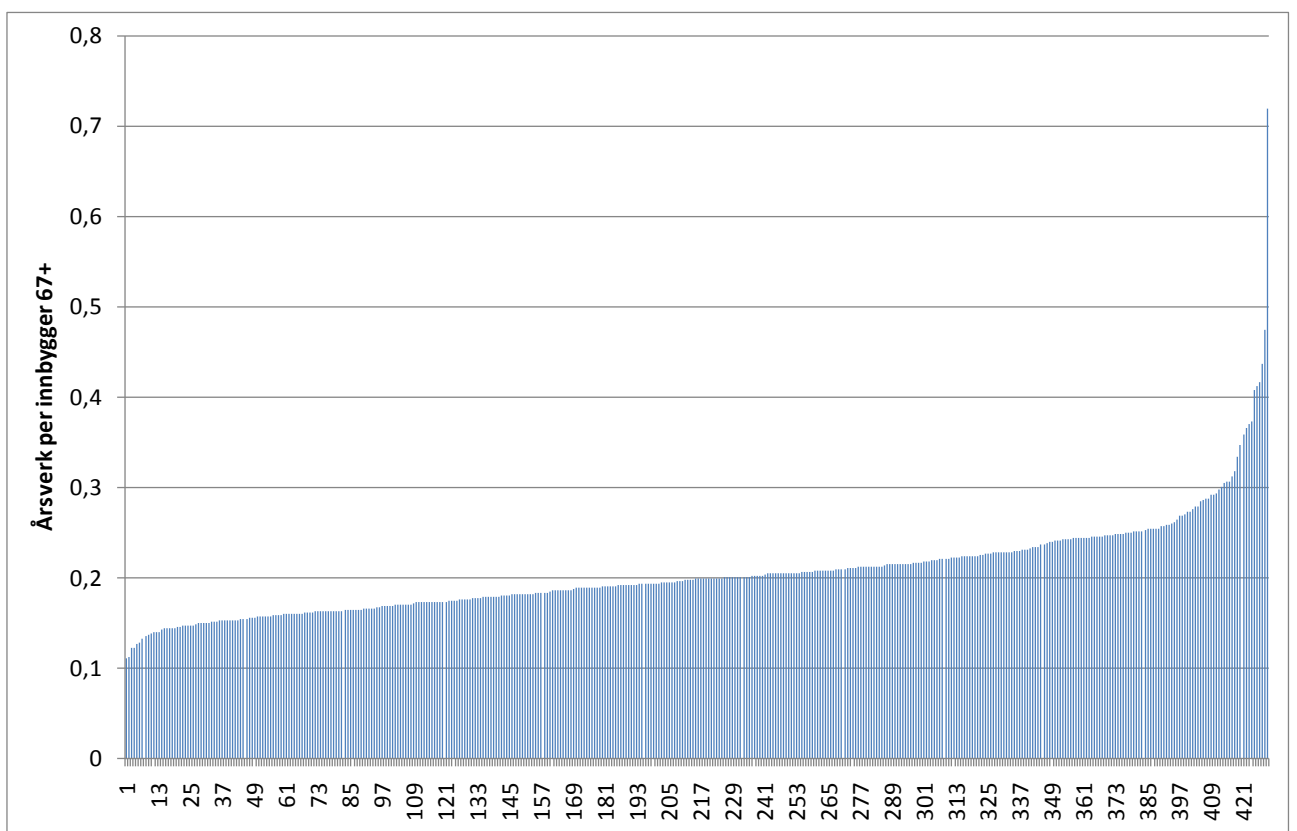
	2007	2008	2009	Vekst		
				2008- 2009	2007- 2009	% 2007 – 2009
Bærum	2 216	2 373	2 521	148	305	14
Halden	578	738	826	88	245	43
Kristiansand	1 710	1 808	1 920	112	210	12
Stavanger	2 463	2 563	2 628	65	165	7
Drammen	1 324	1 351	1 484	133	160	12
Fredrikstad	1 697	1 871	1 841	-30	144	8
Molde	534	651	667	16	133	25
Rana	585	582	716	135	131	22
Lier	398	493	524	31	126	32
Skedsmo	797	881	917	36	120	15
Elverum	473	504	586	82	113	24
Sarpsborg	1 202	1 299	1 310	11	108	9
Sandnes	1 047	1 143	1 147	4	100	10
Askøy	453	470	552	82	99	22
Gjøvik	644	643	740	96	96	15
Kristiansund	547	642	633	-9	86	16
Hå	319	371	404	33	85	27
Karmøy	917	969	1 000	32	83	9
Sandefjord	876	926	952	27	76	9
Ski	428	470	502	32	75	18

Tabell V.5: Vekst i årsverk 2007 – 2009, for 20 kommuner med minst vekst i absolutte tall 2007-2009.

	2007	2008	2009	Vekst		
				2008- 2009	2007- 2009	% 2007 – 2009
Bergen	6 382	6 099	6 241	141	-142	-2
Grimstad	407	336	336	-1	-71	-17
Frogn	255	263	193	-71	-63	-25
Lillehammer	709	778	652	-126	-57	-8
Tønsberg	1 040	1 022	993	-29	-48	-5
Skien	1 398	1 414	1 361	-53	-37	-3
Kvæfjord	341	320	307	-13	-34	-10
Ringerike	871	899	841	-59	-30	-3
Ås	315	291	288	-4	-27	-9
Lillesand	213	223	189	-34	-25	-12
Marker	100	92	76	-16	-24	-24
Voss	401	399	378	-21	-23	-6
Kongsberg	647	598	625	27	-22	-3
Fauske	250	226	228	2	-21	-9
Berg	66	60	46	-14	-21	-31
Asker	899	934	879	-54	-19	-2
Vestnes	351	341	332	-9	-19	-5
Vadsø	210	210	191	-19	-18	-9
Midtre Gauldal	197	181	179	-2	-18	-9
Stjørdal	430	439	412	-26	-18	-4



Figur V.1: Kommuner rangert etter årsverk per innbygger 2009.



Figur V.2: Kommuner rangert etter årsverk per innbygger 67+. 2009.

Tabell V.6: Sysselsatte og avtalte årsverk 2005 til 2009.

	Antall sysselsatte					Avtalte årsverk				
	2005	2006	2007	2008	2009	2005	2006	2007	2008	2009
	Absolutte tall									
I alt	150 153	154 184	159 539	162 105	163 880	102 190	107 880	112 420	115 549	117 689
Ingen fagutdanning	59 776	58 095	60 270	60 213	59 401	33 566	33 349	34 544	34 856	35 169
Videregående utdanning i alt	59 129	60 493	62 075	63 066	64 234	42 855	45 538	47 233	48 450	49 198
Av dette:	54 570	56 070	57 696	58 671	59 843	39 681	42 331	43 987	45 148	45 919
Hjelpepleier/omsorgsarbeider/helse fagarbeider										
Høgskoleutdanning i alt ¹	31 013	35 149	36 732	38 346	39 705	25 557	28 696	30 342	31 933	32 975
Av dette:	30 631	32 226	34 050	35 435	36 563	25 275	27 157	28 928	30 392	31 361
Helse- og sosialfagutdanning ²										
Universitetsutdanning	235	447	462	480	540	211	297	302	309	347
Av dette:	178	198	238	253	268	173	182	211	220	229
Helse- og sosialfagutdanning										
	Prosent									
I alt	100,0	100,0	100,0	100,0	100,0	100,0	100,0	100,0	100,0	100,0
Ingen fagutdanning	39,8	37,7	37,8	37,1	36,2	32,8	30,9	30,7	30,2	29,9
Videregående utdanning i alt	39,4	39,2	38,9	38,9	39,2	41,9	42,2	42,0	41,9	41,8
Av dette:	36,3	36,4	36,2	36,2	35,9	38,8	39,2	39,1	39,1	38,4
Hjelpepleier/omsorgsarbeider										
Høgskoleutdanning i alt ¹	20,7	22,8	23,0	23,7	24,2	25,0	26,6	27,0	27,6	28,0
Av dette:	20,4	20,9	21,3	21,9	22,3	24,7	25,2	25,7	26,3	26,6
Helse- og sosialfagutdanning ²										
Universitetsutdanning	0,2	0,3	0,3	0,3	0,3	0,2	0,3	0,3	0,3	0,3
Av dette:	0,1	0,1	0,1	0,2	0,2	0,2	0,2	0,2	0,2	0,2
Helse- og sosialfagutdanning										

Kilde: SSB/Helsedirektoratet

¹ F.o.m. 2006 er kortere kurs på høgskolenivå inkludert i tallene. Dette gjør at antall sysselsatte i "annet fagutdannet personell" øker fra 382 i 2005 til 2923 i 2006, mens tallet på avtalte årsverk økte fra 282 til 1 540 i samme periode. Dette fører til en overestimert av veksten i andelen med høgskoleutdanning fra 2005 til 2006. Utviklingen i andelen høgskoleutdannede med helse- og sosialfagutdanning vil imidlertid gi et korrekt bilde av den faktiske utviklingen for "kjernegruppene". ² Omfatter sykepleiere, fysioterapeuter, ergoterapeuter, barnevernspedagoger, sosionomer og vernepleiere

Tabell V.7: *Sysselsatte etter avtalt arbeidstid og detaljert utdanningsgruppering.*

	2008			2009		
	Antall sysselsatte	Gjennom- snittlig arbeidstid	Andel 30 timer eller mer	Antall sysselsatte	Gjennom- snittlig arbeidstid	Andel 30 timer eller mer
Pers. uten fagutdanning	60 213	57,9	22,5	59 401	59,2	22,7
Hjelpepleiere	46 941	76,5	39,3	46 910	76,6	39,1
Omsorgsarbeidere	11 730	78,9	41,5	11 849	78,6	40,7
Helsesekretærer	799	69,1	30,0	794	68,6	29,6
Øvrige med videregående opplæring	3 596	76,5	40,2	4 681	73,1	36,5
Sum pers. med viderg. opplæring	63 066	76,8	39,6	64 234	76,6	39,1
Sykepleiere	21 897	83,7	55,0	22 591	83,9	55,4
Sykepleiere med spesialutdanning	4 088	89,3	71,7	4 471	88,9	70,6
Sum sykepleiere	26 362	84,5	57,5	27 444	84,6	57,7
Fysioterapeuter	427	87,1	66,5	356	86,0	63,8
Ergoterapeuter	825	87,6	69,0	775	87,6	67,5
Sum ergoterapeuter og fysioterapeuter	1 252	87,5	68,1	1 131	87,1	66,3
Barnevernspedagoger	784	85,5	57,7	769	85,8	59,0
Sosionomer	1 153	86,9	65,8	1 135	87,0	67,0
Vernepleiere	5 884	91,0	72,0	6 084	90,5	72,2
Sum barnevernsped., sosion. og vernepl.	7 821	89,8	69,7	7 988	89,6	70,2
Annet høgskoleutdannet personell	2 911	53,0	20,7	3 142	51,4	19,3
Sum høgskoleutdannet personell	38 346	83,3	57,6	39 705	83,0	57,4
Leger og legespesialister	222	87,4	39,2	239	85,8	40,6
Psykologer	31	83,9	54,8	29	82,8	55,2
Øvrig universitetsutdannet personell	227	39,2	13,7	272	43,4	13,2
Sum universitetsutdannet personell	480	64,4	28,1	540	64,3	27,6
Sum sysselsatte/årsverk	162 105	71,3	37,5	163 880	71,8	37,6

Tabell V.8: Sysselsatte etter kostra-funksjon og utdanningsnivå. 2007 og 2009.

	Antall sysselsatte	Andel med utdanning, i prosent		
		Ingen fag- utdanning	Videregående utdanning	Høyere utdanning
2007				
Aktivitets-sentra (234)	4625	39,0	38,4	22,6
Institusjon (253)	78683	34,9	41,9	23,2
Hjemme-hjelp (254)	76231	40,7	35,8	23,5
Hele landet	159539	37,8	38,9	23,3
2009				
Aktivitets-sentra (234)	4726	37,9	37,5	24,7
Institusjon (253)	79131	32,9	42,5	24,7
Hjemme-hjelp (254)	80023	39,5	36,0	24,5
Hele landet	163880	36,2	39,2	24,6

Tabell V.9: Sysselsatte etter kostra-funksjon og utdanningsnivå. Offentlig sektor 2007 og 2009.

	Antall sysselsatte	Andel med utdanning, i prosent		
		Ingen fag- utdanning	Videregående utdanning	Høyere utdanning
2007				
Aktivitets-sentra (234)	4064	36,8	41,1	22,0
Institusjon (253)	71562	34,0	42,8	23,2
Hjemme-hjelp (254)	75097	40,4	36,1	23,6
Hele landet	150723	37,2	39,4	23,4
2009				
Aktivitets-sentra (234)	4034	35,3	40,6	24,1
Institusjon (253)	71770	31,8	43,4	24,8
Hjemme-hjelp (254)	76961	38,1	37,0	25,0
Hele landet	152765	35,0	40,1	24,9

Tabell V.10: Sysselsatte etter kostra-funksjon og utdanningsnivå. Privat sektor. 2007 og 2009.

	Antall sysselsatte	Andel med utdanning, i prosent		
		Ingen fag- utdanning	Videregående utdanning	Høyere utdanning
2007				
Aktivitets-sentra (234)	561	54,5	19,1	26,4
Institusjon (253)	7121	43,9	32,8	23,2
Hjemme-hjelp (254)	1134	64,1	18,7	17,2
Hele landet	8816	47,2	30,1	22,7
2009				
Aktivitets-sentra (234)	692	52,9	19,4	27,7
Institusjon (253)	7361	43,3	33,5	23,2
Hjemme-hjelp (254)	3062	76,0	12,9	11,2
Hele landet	11115	52,9	26,9	20,2

Tabell V.11: Sysselsatte etter utdanningsnivå og fylke. 2007 – 2009. Absolutte tall.

	Ingen fagutdanning			Videregående utdanning			Høyere utdanning		
	2007	2008	2009	2007	2008	2009	2007	2008	2009
Østfold	2958	3268	3426	3596	3659	3803	2022	2165	2231
Akershus	5679	5780	5620	4416	4543	4734	2858	3094	3176
Oslo	5992	6042	6084	3986	4048	4072	3170	3398	3469
Hedmark	2515	2648	2737	3115	3223	3320	1601	1646	1721
Oppland	2450	2505	2397	3312	3335	3318	1491	1535	1579
Buskerud	3412	3478	3382	3525	3549	3564	1570	1663	1725
Vestfold	3446	3381	3208	2910	3051	3076	1748	1803	1875
Telemark	2253	2406	2318	3001	3064	3062	1249	1364	1416
Aust-Agder	1093	1064	914	1643	1636	1637	999	1036	1076
Vest-Agder	1993	1967	1999	2430	2461	2473	1470	1568	1587
Rogaland	4511	4735	4658	4856	4940	5052	3477	3664	3748
Hordaland	7470	6669	6809	5782	5781	5991	4150	4142	4435
Sogn- og Fjordane	1680	1698	1652	1796	1786	1788	1029	1054	1083
Møre- og Romsdal	3241	3363	3249	3910	4035	4096	2408	2474	2587
Sør-Trøndelag	3016	2892	2759	4092	4123	4229	2237	2287	2393
Nord-Trøndelag	1353	1388	1336	2148	2182	2206	1397	1467	1515
Nordland	3560	3409	3502	4275	4320	4408	2165	2295	2397
Troms	2453	2307	2279	2263	2282	2319	1550	1558	1612
Finnmark	1195	1213	1072	1019	1048	1086	603	613	620
Hele landet	60270	60213	59401	62075	63066	64234	37194	38826	40245

Tabell V.12: Sysselsatte etter utdanningsnivå og fylke. 2007 – 2009. Prosent.

	Ingen fagutdanning			Videregående utdanning			Høyere utdanning		
	2007	2008	2009	2007	2008	2009	2007	2008	2009
Østfold	34,5	35,9	36,2	41,9	40,2	40,2	23,6	23,8	23,6
Akershus	43,8	43,1	41,5	34,1	33,9	35,0	22,1	23,1	23,5
Oslo	45,6	44,8	44,7	30,3	30,0	29,9	24,1	25,2	25,5
Hedmark	34,8	35,2	35,2	43,1	42,9	42,7	22,1	21,9	22,1
Oppland	33,8	34,0	32,9	45,7	45,2	45,5	20,6	20,8	21,6
Buskerud	40,1	40,0	39,0	41,4	40,8	41,1	18,5	19,1	19,9
Vestfold	42,5	41,1	39,3	35,9	37,0	37,7	21,6	21,9	23,0
Telemark	34,6	35,2	34,1	46,1	44,8	45,1	19,2	20,0	20,8
Aust-Agder	29,3	28,5	25,2	44,0	43,8	45,1	26,7	27,7	29,7
Vest-Agder	33,8	32,8	33,0	41,2	41,0	40,8	24,9	26,2	26,2
Rogaland	35,1	35,5	34,6	37,8	37,0	37,5	27,1	27,5	27,8
Hordaland	42,9	40,2	39,5	33,2	34,8	34,8	23,8	25,0	25,7
Sogn- og Fjordane	37,3	37,4	36,5	39,9	39,4	39,5	22,8	23,2	23,9
Møre- og Romsdal	33,9	34,1	32,7	40,9	40,9	41,2	25,2	25,1	26,0
Sør-Trøndelag	32,3	31,1	29,4	43,8	44,3	45,1	23,9	24,6	25,5
Nord-Trøndelag	27,6	27,6	26,4	43,9	43,3	43,6	28,5	29,1	30,0
Nordland	35,6	34,0	34,0	42,8	43,1	42,8	21,7	22,9	23,3
Troms	39,1	37,5	36,7	36,1	37,1	37,3	24,7	25,3	26,0
Finnmark	42,4	42,2	38,6	36,2	36,5	39,1	21,4	21,3	22,3
Hele landet	37,8	37,1	36,2	38,9	38,9	39,2	23,3	24,0	24,6

Tabell V.13: Årsverk fordelt på utdanning i 2007 og 2009. 20 kommuner med størst vekst i antall årsverk. Absolutte tall.

	2007			2009		
	Ingen fag- utdanning	Videre- gående utdanning	Høyere utdanning	Ingen fag- utdanning	Videre- gående utdanning	Høyere utdanning
Bærum	950	614	652	1 038	752	731
Halden	136	295	147	257	383	187
Kristiansand	455	732	523	541	776	603
Stavanger	751	837	875	784	899	945
Drammen	405	572	348	460	622	403
Fredrikstad	493	664	540	544	698	598
Molde	110	193	230	168	232	267
Rana	135	261	189	180	311	225
Lier	124	185	89	205	212	108
Skedsmo	248	343	206	298	378	242
Elverum	133	199	141	171	245	170
Sarpsborg	294	537	372	346	556	408
Sandnes	288	430	329	326	459	362
Askøy	142	166	146	219	175	158
Gjøvik	133	320	191	174	343	222
Kristiansund	109	267	171	145	301	187
Hå	60	164	94	106	185	113
Karmøy	222	408	287	244	458	299
Sandefjord	288	367	221	301	395	256
Ski	146	167	115	161	191	150

Tabell V.14: Årsverk fordelt på utdanning i 2007 og 2009. 20 kommuner med størst vekst i antall årsverk. Prosent.

	2007			2009		
	Ingen fag- utdanning	Videre- gående utdanning	Høyere utdanning	Ingen fag- utdanning	Videre- gående utdanning	Høyere utdanning
Bærum	42,9	27,7	29,4	41,2	29,8	29,0
Halden	23,5	51,0	25,4	31,1	46,3	22,6
Kristiansand	26,6	42,8	30,6	28,2	40,4	31,4
Stavanger	30,5	34,0	35,5	29,8	34,2	36,0
Drammen	30,6	43,2	26,3	31,0	41,9	27,1
Fredrikstad	29,1	39,1	31,8	29,6	37,9	32,5
Molde	20,7	36,2	43,1	25,2	34,8	40,0
Rana	23,0	44,6	32,4	25,2	43,4	31,5
Lier	31,1	46,5	22,4	39,0	40,4	20,6
Skedsmo	31,1	43,1	25,9	32,4	41,2	26,4
Elverum	28,1	42,2	29,7	29,3	41,9	28,9
Sarpsborg	24,4	44,7	30,9	26,4	42,5	31,1
Sandnes	27,5	41,1	31,4	28,4	40,0	31,6
Askøy	31,2	36,6	32,2	39,6	31,8	28,6
Gjøvik	20,6	49,7	29,6	23,5	46,4	30,0
Kristiansund	19,9	48,9	31,2	22,9	47,7	29,5
Hå	18,9	51,5	29,6	26,2	45,7	28,1
Karmøy	24,3	44,5	31,3	24,4	45,8	29,9
Sandefjord	32,9	41,9	25,2	31,6	41,5	26,9
Ski	34,0	39,1	26,9	32,1	38,0	29,9

Tabell V.15: Årsverk fordelt på utdanning i 2007 og 2009. 20 kommuner med minst vekst i antall årsverk.

	2007			2009		
	Ingen fag- utdanning	Videre- gående utdanning	Høyere utdanning	Ingen fag- utdanning	Videre- gående utdanning	Høyere utdanning
Bergen	2 416	2 062	1 904	2 101	2 137	2 003
Grimstad	72	194	140	50	148	137
Frogn	87	113	56	44	101	47
Lillehammer	237	273	199	221	232	200
Tønsberg	434	355	251	385	360	247
Skien	473	586	339	423	568	370
Kvæfjord	97	146	99	70	138	99
Ringerike	278	423	170	253	409	179
Ås	112	106	97	86	97	105
Lillesand	43	108	62	41	89	59
Marker	35	47	18	19	42	16
Voss	104	212	85	89	202	87
Kongsberg	211	303	133	194	302	129
Fauske	62	131	56	53	115	60
Berg	36	21	9	22	19	5
Asker	351	301	247	343	295	242
Vestnes	115	180	55	104	175	53
Vadsø	97	64	49	77	70	44
Midtre Gauldal	51	94	52	35	97	47
Stjørdal	109	185	136	84	175	154

Tabell V.16: Årsverk fordelt på utdanning i 2007 og 2009. 20 kommuner med minst vekst i antall årsverk.

	2007			2009		
	Ingen fag- utdanning	Videre- gående utdanning	Høyere utdanning	Ingen fag- utdanning	Videre- gående utdanning	Høyere utdanning
Bergen	37,9	32,3	29,8	33,7	34,2	32,1
Grimstad	17,7	47,8	34,5	14,9	44,1	40,9
Frogn	34,0	44,3	21,7	22,8	52,7	24,5
Lillehammer	33,5	38,4	28,1	33,8	35,5	30,6
Tønsberg	41,8	34,1	24,1	38,8	36,2	24,9
Skien	33,8	41,9	24,3	31,1	41,7	27,2
Kvæfjord	28,4	42,7	28,9	22,9	45,0	32,1
Ringerike	31,9	48,6	19,5	30,1	48,6	21,3
Ås	35,7	33,5	30,8	29,7	33,7	36,6
Lillesand	20,2	50,6	29,2	21,9	47,1	31,0
Marker	34,5	47,2	18,3	24,9	54,6	20,5
Voss	25,9	53,0	21,1	23,5	53,4	23,1
Kongsberg	32,7	46,8	20,5	31,0	48,3	20,7
Fauske	25,0	52,6	22,3	23,4	50,4	26,2
Berg	54,5	31,9	13,6	46,9	41,4	11,8
Asker	39,0	33,5	27,5	39,0	33,5	27,5
Vestnes	32,9	51,5	15,7	31,3	52,7	15,9
Vadsø	46,2	30,5	23,3	40,1	36,6	23,2
Midtre Gauldal	26,1	47,6	26,3	19,5	54,0	26,5
Stjørdal	25,3	43,1	31,6	20,3	42,3	37,3

Tabell V.17: Årsverk fordelt på utdanning i 2007 og 2009. 20 kommuner med størst reduksjon i andelen uten fagutdanning. Absolutte tall.

	2007			2009		
	Ingen fag- utdanning	Videre- gående utdanning	Høyere utdanning	Ingen fag- utdanning	Videre- gående utdanning	Høyere utdanning
Bykle	12	10	6	6	13	10
Hyllestad	24	30	11	10	26	16
Engerdal	8	8	3	11	27	8
Sørreisa	35	37	24	18	39	25
Forsand	15	16	13	7	16	11
Hasvik	14	15	6	8	16	5
Leikanger	27	19	18	21	25	22
Utsira	4	3	4	3	4	3
Snillfjord	13	18	9	9	22	10
Frogn	87	113	56	44	101	47
Hitra	53	70	23	33	76	21
Beiarn	18	24	9	13	25	12
Ibestad	23	28	10	14	26	10
Marker	35	47	18	19	42	16
Bokn	6	12	6	4	12	7
Stranda	60	41	30	48	53	31
Aurland	25	30	13	20	33	16
Austrheim	33	29	17	28	37	19
Steigen	38	45	27	27	49	29
Lierne	24	24	24	17	31	20

Tabell V.18: Årsverk fordelt på utdanning i 2007 og 2009. 20 kommuner med størst reduksjon i andelen uten fagutdanning. Prosent.

	2007			2009		
	Ingen fag- utdanning	Videre- gående utdanning	Høyere utdanning	Ingen fag- utdanning	Videre- gående utdanning	Høyere utdanning
Bykle	42	35	22	21	45	34
Hyllestad	37	46	16	19	51	30
Engerdal	42	42	16	24	59	17
Sørreisa	37	38	25	22	47	31
Forsand	34	37	29	20	46	34
Hasvik	40	44	16	27	55	18
Leikanger	42	30	28	31	37	33
Utsira	41	24	35	30	38	33
Snillfjord	33	44	23	22	54	25
Frogn	34	44	22	23	53	25
Hitra	36	48	16	26	58	16
Beiarn	36	47	17	26	50	25
Ibestad	38	46	16	29	52	20
Marker	35	47	18	25	55	21
Bokn	25	50	25	16	52	32
Stranda	46	31	23	37	40	23
Aurland	37	44	19	29	48	24
Austrheim	42	36	22	33	44	23
Steigen	34	41	24	26	47	27
Lierne	34	33	33	25	46	29

Tabell V.19: Årsverk fordelt på utdanning i 2007 og 2009. 20 kommuner med minst reduksjon i andelen uten fagutdanning. Prosent.

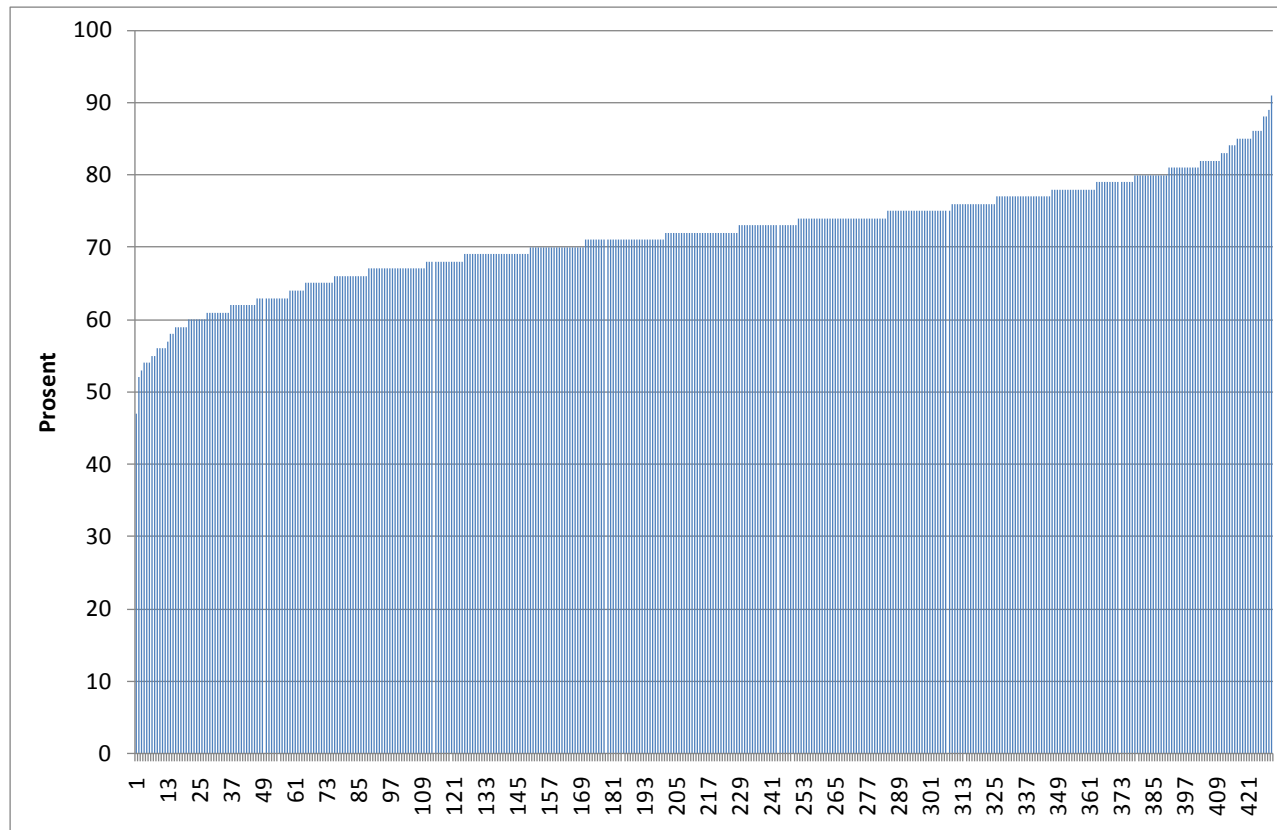
	2007			2009		
	Ingen fag- utdanning	Videre- gående utdanning	Høyere utdanning	Ingen fag- utdanning	Videre- gående utdanning	Høyere utdanning
Åsnes	21	52	27	28	48	24
Hå	19	52	30	26	46	28
Bremanger	31	45	25	38	39	23
Austevoll	24	47	30	31	41	28
Halden	24	51	26	31	46	23
Lardal	21	52	27	29	50	21
Løten	21	48	32	28	44	28
Lier	31	47	22	39	40	21
Sigdal	24	56	20	32	50	18
Hjartdal	23	53	24	31	50	19
Askøy	31	37	32	40	32	29
Hvaler	22	40	39	30	36	33
Namsskogen	18	55	27	27	48	24
Bardu	30	43	27	40	37	23
Osterøy	33	41	26	42	37	21
Nesna	22	52	26	32	43	24
Røyrvik	25	41	34	36	33	30
Måsøy	19	46	35	31	41	28
Askvoll	20	55	25	33	45	22
Flå	15	63	22	29	47	24

Tabell V.20: Årsverk fordelt på utdanning i 2007 og 2009. 20 kommuner med lavest andel personell uten fagutdanning i 2009. Prosent.

	2007			2009		
	Ingen fag- utdanning	Videre- gående utdanning	Høyere utdanning	Ingen fag- utdanning	Videre- gående utdanning	Høyere utdanning
Ullensaker	10	57	33	9	55	36
Rømskog	9	57	34	11	56	33
Roan	13	63	25	12	66	23
Åfjord	14	55	31	12	56	32
Verran	16	50	34	14	51	35
Vevelstad	17	50	33	14	56	30
Åseral	15	47	38	14	51	35
Leka	13	48	39	15	42	44
Etnedal	21	39	41	15	44	42
Sør-Fron	14	60	27	15	59	26
Mandal	19	49	32	15	48	37
Grimstad	18	48	35	15	44	41
Ørland	17	47	37	15	47	39
Skjåk	20	51	30	15	54	31
Bokn	25	50	25	16	52	32
Os	22	52	26	16	56	28
Fosnes	20	39	41	16	41	43
Namdalseid	20	48	33	17	47	36
Åmli	25	48	27	17	54	29
Nord-Fron	20	54	26	17	57	26

Tabell V.21: Årsverk fordelt på utdanning i 2007 og 2009. 20 kommuner med høyest andel personell uten fagutdanning i 2009. Prosent.

	2007			2009		
	Ingen fag- utdanning	Videre- gående utdanning	Høyere utdanning	Ingen fag- utdanning	Videre- gående utdanning	Høyere utdanning
Lebesby	44	29	27	41	34	25
Lavangen	41	34	25	41	35	25
Kvalsund	45	34	21	41	37	22
Bærum	43	28	29	41	30	29
Grane	42	36	22	41	39	20
Lesja	36	39	24	42	41	17
Lødingen	39	45	16	42	38	20
Osterøy	33	41	26	43	37	21
Gol	44	40	16	44	42	15
Våler	38	39	23	44	37	20
Bjarkøy	42	32	26	44	40	16
Træna	45	37	19	44	35	21
Hol	47	36	17	45	35	20
Nes	40	44	17	45	39	16
Fedje	45	36	20	46	36	19
Nesodden	43	34	23	46	33	22
Rødøy	47	38	15	46	36	17
Berg	55	32	14	47	41	12
Kautokeino	53	33	14	48	34	18
Andebu	55	26	20	53	28	19



Figur V.3: Kommuner rangert etter andel av årsverk utført av personell med fagutdanning (dvs ikke uten fagutdanning). 2009.

Tabell V.22: Sysselsatte etter avtalt arbeidstid, prosent, og gjennomsnittlig stillingsprosent (arbeidstid), og utdanning. 2005 – 2009.

	2005					2007					2008				
	N = 100,0	≤19 timer	20-29 timer	≥30 timer	Stillings- prosent	N = 100,0	≤19 timer	20-29 timer	≥30 timer	Stillings- prosent	N = 100,0	≤19 timer	20-29 timer	≥30 timer	Stillings- prosent
	Prosent														
Ingen fagutdanning	59 776	57,3	21,6	21,1	56,2	60 270	56,4	21,9	21,6	57,3	60 213	55,1	22,4	22,5	57,9
Videregående utd. i alt	59 129	31,6	35,0	33,4	72,5	62 075	25,4	36,2	38,4	76,1	63 066	24,1	36,3	39,6	76,8
Av dette:	54 570	30,6	36,0	33,5	72,7	57 696	24,6	36,9	38,5	76,2	58 671	23,3	37,0	39,7	77,0
Hjelpepl./omsorgsarb.															
Høgskoleutdanning i alt ¹	31 013	20,0	25,0	55,0	82,4	36 732	19,3	24,3	56,4	82,6	38 346	18,4	24,1	57,6	83,3
Av dette:	30 631	19,7	25,0	55,2	82,5	34 050	15,9	25,0	59,2	85,0	35 435	14,8	24,6	60,6	85,8
Helse- og sosialfagutd ²															
Universitetsutdanning	235	47,2	9,4	43,4	89,8	462	63,6	10,6	25,8	65,4	480	63,5	8,3	28,1	64,4
Av dette:	178	47,2	7,3	45,5	97,2	238	49,2	12,2	38,7	88,7	253	47,8	11,1	41,1	87,0
Helse- og sosialfagutd.															
Sum sysselsatte	150 153	39,4	27,6	33,0	68,1	159 539	35,8	28,0	36,2	70,5	162 105	34,4	28,2	37,5	71,3

Tabell V.22: forts

	2009				Stillings- prosent
	N = 100,0	≤19 timer	20-29 timer	≥30 timer	
Ingen fagutdanning	59 401	53,9	23,4	22,7	59,2
Videregående utd. i alt	64 234	24,3	36,6	39,1	76,6
Av dette:	58 759	23,1	37,5	39,4	77,0
Hjelpepl./omsorgsarb.					
Høgskoleutdanning i alt ¹	39 705	18,3	24,2	57,4	83,0
Av dette:	36 563	14,4	24,9	60,7	85,8
Helse- og sosialfagutd ²					
Universitetsutdanning	540	60,6	11,9	27,6	64,3
Av dette:	268	46,3	11,6	42,2	85,4
Helse- og sosialfagutd.					
Sum sysselsatte	163 880	33,7	28,7	37,6	71,8

Tabell V.23: Sysselsatte etter avtalt arbeidstid, prosent, og gjennomsnittlig stillingsprosent (arbeidstid), og utdanning. 2007 – 2009.

	2009				Stillingsprosent
	I alt	≤19 timer	20-29 timer	≥30 timer	
2007					
Aktivitetssentra	4625	1249	862	2514	78,4
Institusjon	78683	29798	22661	26224	68,6
Hjemmetjenester	76231	26113	21163	28955	71,9
Totalt	159539	57160	44686	57693	70,5
2008					
Aktivitetssentra	4743	1254	888	2601	79,0
Institusjon	80436	29195	23388	27853	69,5
Hjemmetjenester	76926	25249	21394	30283	72,8
Totalt	162105	55698	45670	60737	71,3
2009					
Aktivitetssentra	4726	1251	868	2607	79,3
Institusjon	79131	27591	23754	27786	70,2
Hjemmetjenester	80023	26391	22454	31178	73,0
Totalt	163880	55233	47076	61571	71,8
2007					
Aktivitetssentra	100,0	27,0	18,6	54,4	78,4
Institusjon	100,0	37,9	28,8	33,3	68,6
Hjemmetjenester	100,0	34,3	27,8	38,0	71,9
Totalt	100,0	35,8	28,0	36,2	70,5
2008					
Aktivitetssentra	100,0	26,4	18,7	54,8	79,0
Institusjon	100,0	36,3	29,1	34,6	69,5
Hjemmetjenester	100,0	32,8	27,8	39,4	72,8
Totalt	100,0	34,4	28,2	37,5	71,3
2009					
Aktivitetssentra	100,0	26,5	18,4	55,2	79,3
Institusjon	100,0	34,9	30,0	35,1	70,2
Hjemmetjenester	100,0	33,0	28,1	39,0	73,0
Totalt	100,0	33,7	28,7	37,6	71,8

Tabell V.24: Gjennomsnittlig antall arbeidstimer per sysselsatt (i hovedstilling) i brukerrettet pleie- og omsorgstjeneste i 2007, 2008 og 2009, og økning.

	2007	2008	2009	Økning	
				2008	2009
Østfold	24,29	24,90	24,42	0,61	-0,48
Akershus	23,78	24,18	24,48	0,40	0,30
Oslo	26,42	26,47	25,87	0,05	-0,60
Hedmark	24,82	24,76	25,01	-0,06	0,25
Oppland	24,20	24,49	24,78	0,29	0,29
Buskerud	24,79	24,69	25,10	-0,10	0,42
Vestfold	23,92	24,16	24,40	0,24	0,24
Telemark	24,28	24,13	24,13	-0,15	0,01
Aust-Agder	23,85	23,75	23,66	-0,10	-0,09
Vest-Agder	22,53	22,91	23,38	0,38	0,47
Rogaland	23,82	24,25	24,45	0,44	0,20
Hordaland	23,73	24,19	24,31	0,46	0,12
Sogn- og Fjordane	24,85	25,36	25,43	0,51	0,07
Møre- og Romsdal	24,67	25,23	25,16	0,56	-0,07
Sør-Trøndelag	24,40	24,80	24,63	0,40	-0,17
Nord-Trøndelag	24,24	24,66	24,65	0,42	-0,01
Nordland	25,45	25,53	25,54	0,08	0,01
Troms	25,43	25,58	25,63	0,15	0,05
Finnmark	26,02	25,97	27,41	-0,05	1,44
Hele landet	24,47	24,74	24,81	0,27	0,07

Tabell V.25: Gjennomsnittlig antall arbeidstimer per sysselsatt (i hovedstilling) i brukerrettet pleie- og omsorgstjeneste i 2007, 2008 og 2009, og økning. 20 kommuner med størst økning 2007 – 2009.

	2007	2008	2009	Økning	
				2008-2009	2007-2009
Bykle	24,7	28,6	30,0	1,4	5,3
Vadsø	24,6	27,5	29,6	2,1	5,0
Norddal	23,7	26,2	28,6	2,4	5,0
Lærdal	24,9	28,1	29,7	1,7	4,8
Sandøy	21,3	24,2	26,0	1,8	4,7
Båtsfjord	26,8	29,0	31,3	2,3	4,5
Agdenes	24,3	26,1	28,7	2,6	4,4
Granvin	21,3	23,7	25,5	1,8	4,3
Stord	20,8	24,9	25,0	0,1	4,2
Lier	23,8	28,3	27,9	-0,4	4,1
Lesja	23,8	23,9	27,7	3,8	4,0
Surnadal	20,5	24,4	24,4	0,1	4,0
Hjelmeland	21,0	22,9	25,0	2,1	3,9
Årdal	25,4	27,4	29,2	1,9	3,8
Sel	21,9	23,1	25,7	2,6	3,8
Sykkylven	22,7	24,8	26,4	1,6	3,7
Hammerfest	25,6	23,9	29,4	5,5	3,7
Fitjar	21,4	22,3	25,0	2,8	3,6
Leikanger	25,3	26,6	28,9	2,4	3,6
Bjerkreim	20,0	21,4	23,5	2,1	3,5

Tabell V.26: Gjennomsnittlig antall arbeidstimer per sysselsatt i brukerrettet pleie- og omsorgstjeneste i 2007, 2008 og 2009, og økning. 20 kommuner med minst økning 2007 – 2009.

	2007	2008	2009	Økning	
				2008-2009	2007-2009
Bardu	28,1	25,7	24,6	-1,2	-3,5
Dønna	28,2	25,5	24,9	-0,6	-3,3
Leka	25,0	21,4	21,8	0,4	-3,2
Kåfjord	27,9	25,8	24,9	-0,9	-2,9
Lillesand	23,8	23,7	20,9	-2,9	-2,9
Sande	27,1	25,9	24,3	-1,6	-2,8
Berg	29,8	30,4	27,0	-3,4	-2,8
Tolga	29,0	27,6	26,7	-0,9	-2,3
Stranda	26,9	25,5	24,5	-1,00	-2,3
Aukra	27,9	27,8	25,6	-2,2	-2,3
Vinje	24,4	24,8	22,1	-2,8	-2,3
Luster	26,2	24,9	24,0	-0,9	-2,3
Værøy	26,9	27,6	24,6	-2,9	-2,2
Lardal	25,5	24,2	23,3	-0,9	-2,2
Mosvik	25,5	22,2	23,3	1,2	-2,1
Smøla	27,9	26,6	25,9	-0,8	-2,0
Vanylven	24,3	25,1	22,3	-2,8	-2,0
Rollag	22,6	21,4	20,6	-0,9	-2,0
Hobøl	26,9	25,2	24,9	-0,3	-1,9
Sokndal	24,6	24,6	22,9	-1,7	-1,7

Tabell V.27: Gjennomsnittlig antall arbeidstimer per sysselsatt i brukerrettet pleie- og omsorgstjeneste i 2007, 2008 og 2009, og økning. 20 kommuner med høyest arbeidstid i 2009.

	2007	2008	2009	Økning	
				2008-2009	2007-2009
Evenes	27,30	28,34	28,08	-0,26	0,78
Oppegård	28,71	28,30	28,20	-0,1	-0,51
Porsanger	26,74	24,86	28,23	3,37	1,49
Vardø	29,91	29,17	28,32	-0,85	-1,59
Kvalsund	25,85	26,93	28,40	1,47	2,55
Bokn	26,07	27,40	28,58	1,18	2,51
Norddal	23,66	26,23	28,61	2,38	4,95
Berlevåg	29,57	28,62	28,66	0,05	-0,91
Agdenes	24,29	26,13	28,73	2,6	4,44
Bjarkøy	27,97	26,1	28,86	2,77	0,89
Loppa	26,16	29,05	28,87	-0,18	2,71
Leikanger	25,32	26,55	28,94	2,39	3,62
Måsøy	26,71	28,46	29,08	0,61	2,37
Årdal	25,37	27,36	29,20	1,85	3,83
Hammerfest	25,63	23,85	29,36	5,50	3,73
Vadsø	24,60	27,45	29,58	2,13	4,98
Lærdal	24,87	28,06	29,71	1,65	4,84
Bykle	24,69	28,62	30,02	1,41	5,33
Torsken	29,15	30,39	30,42	0,03	1,27
Båtsfjord	26,80	29,04	31,32	2,27	4,52

Tabell V.28: Gjennomsnittlig antall arbeidstimer per sysselsatt i 2007, 2008 og 2009, og økning. 20 kommuner med lavest arbeidstid i 2009.

	2007	2008	2009	Økning	
				2008-2009	2007-2009
Birkenes	20,51	21,62	19,12	-2,5	-1,39
Lindesnes	19,14	19,82	20,01	0,19	0,87
Rollag	22,55	21,44	20,59	-0,85	-1,96
Audnedal	21,58	21,14	20,62	-0,52	-0,96
Lillesand	23,78	23,73	20,85	-2,88	-2,93
Fosnes	22,14	20,22	21,25	1,03	-0,89
Selje	21,65	21,76	21,37	-0,39	-0,28
Vennesla	20,33	21,59	21,40	-0,19	1,07
Gjemnes	22,67	23,54	21,46	-2,08	-1,21
Vegårshei	22,43	21,23	21,70	0,47	-0,73
Drangedal	21,27	21,47	21,78	0,31	0,51
Leka	25,02	21,41	21,83	0,42	-3,19
Fedje	19,39	19,92	21,93	2,01	2,54
Søgne	21,47	20,67	22,05	1,38	0,58
Vinje	24,37	24,81	22,06	-2,75	-2,31
Sigdal	21,90	22,49	22,08	-0,41	0,18
Spydeberg	20,7	21,63	22,17	0,54	1,47
Flekkefjord	19,92	20,74	22,23	1,49	2,31
Etnedal	21,55	22,48	22,29	-0,20	0,74
Vanylven	24,32	25,06	22,29	-2,77	-2,03

Tabell V.29: Mobilitet 2008 – 2009, etter utdanningsgruppe.

	Overganger fra pleie og omsorg til spesialisthelsetjenesten		Overganger fra spesialisthelsetjenesten til pleie og omsorg		Netto mobilitet fra pleie og omsorg - spesialisthelsetjenesten	
	Absolutte tall	% av sysselsatte i PO 2008	Absolutte tall	% av sysselsatte i SHT 2008	Absolutte tall	% av sysselsatte i PO 2008
Ingen fagutdanning	437	0,6	319	1,4	118	0,2
Videregående utd. i alt	302	0,5	287	2,3	15	0,0
Av dette:	257	0,4	238	3,3	19	0,0
Hjelpepl./omsorgsarb.						
Høgskoleutd. i alt ¹	1 095	2,7	1 038	2,2	57	0,1
Av dette:	811	2,2	943	2,4	-132	-0,4
Helse- og sosialfagutd. ²						
Universitetsutdanning	38	4,9	36	0,3	2	0,3
Av dette:	27	5,1	35	0,3	-8	-1,5
Helse- og sosialfagutd.						
Sum sysselsatte	1 872	1,1	1 680	1,8	19	0,1

Tabell V.30: Mobilitet 2008 – 2009, fylke.

	Overganger fra pleie og omsorg til spesialisthelsetjenesten		Overganger fra spesialisthelsetjenesten til pleie og omsorg		Netto mobilitet fra pleie og omsorg - spesialisthelsetjenesten	
	Absolutte tall	% av sysselsatte i PO 2008	Absolutte tall	% av sysselsatte i SHT 2008	Absolutte tall	% av sysselsatte i PO 2008
Østfold	94	0,9	80	2,0	14	0,1
Akershus	206	1,4	116	1,7	90	0,6
Oslo	225	1,6	261	1,3	-36	-0,3
Hedmark	62	0,7	64	2,1	-2	0,0
Oppland	62	0,8	68	2,4	-6	-0,1
Buskerud	103	1,1	63	1,5	40	0,4
Vestfold	95	1,1	76	2,3	19	0,2
Telemark	58	0,8	66	2,3	-8	-0,1
Aust-Agder	35	0,8	11	0,7	24	0,6
Vest-Agder	60	0,9	40	1,4	20	0,3
Rogaland	145	1,0	117	1,9	28	0,2
Hordaland	172	1,0	279	2,4	-107	-0,6
Sogn og Fjordane	41	0,8	32	1,5	9	0,2
Møre og Romsdal	100	0,9	91	2,2	9	0,1
Sør-Trøndelag	117	1,1	70	1,0	47	0,5
Nord-Trøndelag	61	1,1	46	2,1	15	0,3
Nordland	117	1,1	81	1,9	36	0,3
Troms	86	1,3	89	1,8	-3	0,0
Finnmark	33	1,2	29	2,3	9	0,3

Tabell V.31: Igangværende utdanning forrige år, for sysselsatte i hovedstilling. 2008 og 2009.

	2008	2009
Grunnkurs – ikke helse og sosialfag	2 259	2 308
Grunnkurs helse og sosialfag	2 340	2 353
Videregående 2. og 3 kl. ikke helse- og sosialfag	2 654	2 829
Videregående 2. og 3 kl. helse- og sosialfag	2 730	1 521
Påbygging til videregående ikke helse- og sosialfag	151	155
Påbygging til videregående helse- og sosialfag	66	287
Høyere utdanning lavere grad ikke helse- og sosialfag	4 732	5 039
Høyere utdanning lavere grad helse- og sosialfag	8 390	8 913
Høyere utdanning høyere nivå ikke helse- og sosialfag	973	1 094
Høyere utdanning høyere nivå helse- og sosialfag	709	742
Totalt	25 004	25 241

Nordisk institutt for studier av
innovasjon, forskning og utdanning

Nordic Institute for Studies in
Innovation, Research and Education

www.nifu.no