

Søkningen til teknologi- og realfagstudier for Oslo-regionen 2001–2007

Pål Børing



© NIFU STEP Studier av innovasjon, forskning og utdanning
Wergelandsveien 7, 0167 Oslo

Rapport 1/2008
ISBN 978-82-7218-556-4
ISSN 1504-1824

For en presentasjon av NIFU STEPs øvrige publikasjoner, se www.nifustep.no



Studier av innovasjon, forskning og utdanning
Studies in Innovation, Research and Education
Wergelandsveien 7, 0167 Oslo
Tlf. +47 22 59 51 00 • www.nifustep.no

RAPPORT 1/2008

Pål Børing

Søkningen til teknologi- og realfagstudier for Oslo-regionen 2001-2007

Forord

I denne rapporten har vi undersøkt om rekrutteringen til teknologi- og realfagsstudier innen høyere utdanning er blitt styrket i de senere årene for Oslo-regionen, ettersom dette har vært målsettingen med ulike tiltak rettet mot elever i videregående skole. Vi har sett på søkningen til teknologi- og realfagstudier i perioden 2001-2007 for førstegangssøkere i aldersgruppen 18-23 år med hjemsted i ulike kommuner.

Rapporten belyser først hvordan søkningen til høyere utdanning har utviklet seg i denne perioden for alle fag sett under ett. Dernest ser vi på utviklingen i søkningen til teknologi- og realfagstudier. Vi ser på totalt antall søkere og antall kvalifiserte søkere. I tillegg studerer vi kjønns- og alderssammensetningen blant søkerne.

Søkerdataene som har vært benyttet i dette prosjektet er hentet fra Samordna opptak (SO). Prosjektet har vært utført på oppdrag fra Akershus fylkeskommune, Avdeling for regional utvikling. Vår kontaktperson der har vært spesialrådgiver Øystein Lunde.

Rapporten er primært rettet mot arbeidsgruppen for Oslo-regionen, som representerer 3 fylkeskommuner og 57 kommuner. Ettersom vi i rapporten har med totaltall for øvrige kommuner i landet, vil den trolig også være av allmenn interesse.

Ellen Brandt har vært prosjektleder, mens Pål Børing har vært prosjektmedarbeider. Rapporten er skrevet av Pål Børing. Både Ellen Brandt og Aris Kaloudis har bidratt med nyttige kommentarer og innspill underveis i arbeidet med å skrive denne rapporten.

Oslo, januar 2008

Per Hetland
Direktør

Aris Kaloudis
Forskningsleder

Innhold

Figuroversikt	7
Tabelloversikt	9
Sammendrag	11
1 Innledning	13
1.1 Bakgrunnen for prosjektet	13
1.2 Data og definisjoner	14
1.3 Tidligere NIFU STEP studier.....	16
2 Søkningen til høyere utdanning samlet sett	17
2.1 Totalt antall førstegangssøkere.....	17
2.2 Kjønnssammensetning blant førstegangssøkere.....	20
2.3 Alderssammensetning blant førstegangssøkere.....	21
2.4 Kvalifiserte førstegangssøkere	22
3 Søkningen til teknologi- og realfagstudier	27
3.1 Antall førstegangssøkere	27
3.2 Kjønnssammensetning blant førstegangssøkere.....	33
3.3 Alderssammensetning blant førstegangssøkere.....	35
3.4 Kvalifiserte førstegangssøkere	36
3.5 De enkelte hovedgrupper av teknologi- og realfagstudier	42
3.6 Ingeniørstudier og sivilingeniørstudier	44
Referanser	47

Figuroversikt

Figur 2.1	Totalt antall førstegangssøkere til høyere utdanning i aldersgruppen 18-23 år fra Oslo-regionen og fra øvrige kommuner i landet. 2001-2007.....	17
Figur 2.2	Førstegangssøkere til høyere utdanning i aldersgruppen 18-23 år fra Oslo-regionen, i prosent av det totale antall førstegangssøkere i samme aldersgruppe. 2001-2007.	20
Figur 2.3	Andelen kvinner blant førstegangssøkere til høyere utdanning i aldersgruppen 18-23 år fra Oslo-regionen, øvrige kommuner i landet og nasjonalt. 2001-2007.	21
Figur 2.4	Andelen personer mellom 18 og 20 år blant førstegangssøkere til høyere utdanning i aldersgruppen 18-23 år fra Oslo-regionen, øvrige kommuner i landet og nasjonalt. 2001-2007.....	22
Figur 2.5	Totalt antall kvalifiserte førstegangssøkere til høyere utdanning i aldersgruppen 18-23 år fra Oslo-regionen og fra øvrige kommuner i landet. 2001-2007.....	23
Figur 2.6	Kvalifiserte førstegangssøkere til høyere utdanning i aldersgruppen 18-23 år fra Oslo-regionen, i prosent av det totale antall kvalifiserte førstegangssøkere i samme aldersgruppe. 2001-2007.....	23
Figur 2.7	Andelen kvalifiserte førstegangssøkere til høyere utdanning i aldersgruppen 18-23 år fra Oslo-regionen, øvrige kommuner i landet og nasjonalt. 2001-2007.	26
Figur 3.1	Totalt antall førstegangssøkere til teknologi- og realfagstudier i aldersgruppen 18-23 år fra Oslo-regionen og fra øvrige kommuner i landet. 2001-2007.....	28
Figur 3.2	Førstegangssøkere til teknologi- og realfagstudier i aldersgruppen 18-23 år fra Oslo-regionen, i prosent av det totale antall førstegangssøkere til teknologi- og realfagstudier i samme aldersgruppe. 2001-2007.	32
Figur 3.3	Førstegangssøkere til teknologi- og realfagstudier i aldersgruppen 18-23 år fra Oslo-regionen, øvrige kommuner i landet og nasjonalt, i prosent av det totale antall førstegangssøkere til alle studier i samme aldersgruppe. 2001-2007.	33
Figur 3.4	Andelen kvinner blant førstegangssøkere til teknologi- og realfagstudier i aldersgruppen 18-23 år fra Oslo-regionen, øvrige kommuner i landet og nasjonalt. 2001-2007.	34
Figur 3.5	Andelen kvinner blant førstegangssøkere til teknologi- og realfagstudier og høyere utdanning i aldersgruppen 18-23 år fra Oslo-regionen. 2001-2007.....	34
Figur 3.6	Andelen personer mellom 18 og 20 år blant førstegangssøkere til teknologi- og realfagstudier i aldersgruppen 18-23 år fra Oslo-regionen, øvrige kommuner i landet og nasjonalt. 2001-2007.	35
Figur 3.7	Andelen personer mellom 18 og 20 år blant førstegangssøkere til teknologi- og realfagstudier og høyere utdanning i aldersgruppen 18-23 år fra Oslo-regionen. 2001-2007.	36
Figur 3.8	Totalt antall kvalifiserte førstegangssøkere til teknologi- og realfagstudier i aldersgruppen 18-23 år fra Oslo-regionen og fra øvrige kommuner i landet. 2001-2007.....	37

Figur 3.9	Kvalifiserte førstegangssøkere til teknologi- og realfagstudier i aldersgruppen 18-23 år fra Oslo-regionen, i prosent av det totale antall kvalifiserte førstegangssøkere til teknologi- og realfagstudier i samme aldersgruppe. 2001-2007.	37
Figur 3.10	Andelen kvalifiserte førstegangssøkere til teknologi- og realfagstudier i aldersgruppen 18-23 år fra Oslo-regionen, øvrige kommuner i landet og nasjonalt. 2001-2007.	41
Figur 3.11	Kvalifiserte førstegangssøkere til teknologi- og realfagstudier i aldersgruppen 18-23 år fra Oslo-regionen, øvrige kommuner i landet og nasjonalt, i prosent av det totale antall kvalifiserte førstegangssøkere til alle studier i samme aldersgruppe. 2001-2007.	42
Figur 3.12	Totalt antall førstegangssøkere til teknologi- og realfagstudier og hovedgrupper blant teknologi- og realfagstudier i aldersgruppen 18-23 år for Oslo-regionen. 2001-2007.	43
Figur 3.13	Andelen kvalifiserte førstegangssøkere til teknologi- og realfagstudier og hovedgrupper blant teknologi- og realfagstudier i aldersgruppen 18-23 år for Oslo-regionen. 2001-2007.	44
Figur 3.14	Totalt antall søkere til ingeniørstudier og sivilingeniørstudier blant førstegangssøkere til teknologi- og realfagstudier i aldersgruppen 18-23 år for Oslo-regionen. 2001-2007.	45
Figur 3.15	Andelen kvalifiserte søkere til ingeniørstudier og sivilingeniørstudier blant førstegangssøkere til teknologi- og realfagstudier i aldersgruppen 18-23 år for Oslo-regionen. 2001-2007.	46

Tabelloversikt

Tabell 2.1	Totalt antall førstegangssøkere til høyere utdanning i aldersgruppen 18-23 år fra Oslo-regionen og fra øvrige kommuner i landet, fordelt på kommuner og regioner for Oslo-regionen. 2001-2007.	18
Tabell 2.2	Totalt antall kvalifiserte førstegangssøkere til høyere utdanning i aldersgruppen 18-23 år fra Oslo-regionen og fra øvrige kommuner i landet, fordelt på kommuner og regioner for Oslo-regionen. 2001-2007.	24
Tabell 3.1	Totalt antall førstegangssøkere til teknologi- og realfagstudier i aldersgruppen 18-23 år fra Oslo-regionen og fra øvrige kommuner i landet, fordelt på kommuner og regioner for Oslo-regionen. 2001-2007.	29
Tabell 3.2	Antall førstegangssøkere til teknologi- og realfagstudier i aldersgruppen 18-23 år fra Oslo-regionen og fra øvrige kommuner i landet, fordelt på regioner for Oslo-regionen. Tall fra tabell 3.1 for 2001 og 2007.	31
Tabell 3.3	Totalt antall kvalifiserte førstegangssøkere til teknologi- og realfagstudier i aldersgruppen 18-23 år fra Oslo-regionen og fra øvrige kommuner i landet, fordelt på kommuner og regioner for Oslo-regionen. 2001-2007.	38
Tabell 3.4	Antall kvalifiserte førstegangssøkere til teknologi- og realfagstudier i aldersgruppen 18-23 år fra Oslo-regionen og fra øvrige kommuner i landet, fordelt på regioner for Oslo-regionen. Tall fra tabell 3.3 for 2001 og 2007....	40

Sammendrag

Hovedformålet med denne rapporten har vært å undersøke om rekrutteringen til teknologi- og realfagsstudier er blitt styrket i de senere årene for Oslo-regionen. En styrket rekruttering til disse studiene har vært målsettingen med ulike tiltak rettet mot elever i videregående skole. Teknologi- og realfagstudier omfatter teknologifag, realfag og informasjonsteknologifag. I rapporten ser vi på den årlige søkningen til slike studier i perioden 2001-2007. Vi ser bare på førstegangssøkere i aldersgruppen 18-23 år, ettersom vi skal se på søkere som har avsluttet videregående opplæring og som deretter søkte et studium innen høyere utdanning. Rapporten er basert på søkerdata hentet fra Samordna opptak (SO).

Prosjektet har vært utført på oppdrag fra Akershus fylkeskommune, Avdeling for regional utvikling. Rapporten er primært rettet mot arbeidsgruppen for Oslo-regionen, som representerer 3 fylkeskommuner og 57 kommuner.

Flere førstegangssøkere til høyere utdanning fra Oslo-regionen

Antall førstegangssøkere til høyere utdanning i aldersgruppen 18-23 år fra Oslo-regionen har økt fra 8.400 søkere i 2001 til 10.000 søkere i 2006, men fra 2006 til 2007 har det vært en nedgang til 9.500 søkere.

Flere førstegangssøkere til teknologi- og realfagstudier fra Oslo-regionen

Fra 2001 til 2002 har antall førstegangssøkere til teknologi- og realfagstudier fra Oslo-regionen avtatt fra 2.600 søkere til 2.500 søkere. Deretter har det vært en årlig økning til 3.000 søkere i 2007, med unntak av perioden 2004-2005 hvor det var en liten nedgang i søkertallet. Søkertallet har økt med 16 prosent fra 2001 til 2007 for Oslo-regionen samlet. Men søkertallet har ikke økt i alle kommuner i regionen.

Flere førstegangssøkere til teknologi- og realfagsstudier fra Oslo, Asker og Bærum, Follo, Nedre Romerike og Oslo-region kommuner i Buskerud

Fra 2001 til 2007 har det vært en økning i antall førstegangssøkere til teknologi- og realfagstudier fra Oslo (34 prosent), Asker og Bærum/Vestområdet i Akershus (35 prosent), Follo-regionen i Akershus (38 prosent), Nedre Romerike i Akershus (17 prosent) og Oslo-region kommuner i Buskerud (4 prosent). For Oslo-region kommuner i Oppland var søkertallet i 2007 det samme som i 2001. De øvrige regionene i Oslo-regionen har hatt en nedgang i antall førstegangssøkere til teknologi- og realfagstudier fra 2001 til 2007. Søkertallet har svingt i disse regionene, med veksling mellom økning og nedgang fra år til år uten noen klar tendens.

Flere kvalifiserte førstegangssøkere til teknologi- og realfagstudier fra Oslo, Asker og Bærum, Follo og Nedre Romerike

Fra 2001 til 2007 har det vært en økning i antall kvalifiserte førstegangssøkere til teknologi- og realfagstudier fra Oslo (32 prosent), Asker og Bærum/Vestområdet i Akershus (29

prosent), Follo (19 prosent) og Nedre Romerike (21 prosent). De øvrige regionene i Oslo-regionen har hatt en nedgang i antall kvalifiserte førstegangssøkere til slike studier fra 2001 til 2007. Søkertallet har svingt, med vekslning mellom økning og nedgang fra år til år uten noen klar tendens. For Oslo-regionen samlet har det vært en økning i kvalifiserte førstegangssøkere (8 prosent). Lærestedene vurderer om søkere er kvalifiserte ut fra de opptakskrav som gjelder for et studium, for teknologi- og realfagstudier er det særlig krav om matematikk og fysikk fra videregående skole.

Flest førstegangssøkere til teknologistudier, færre til informasjonsteknologi- og realfagstudier fra Oslo-regionen

I hele perioden 2001-2007 har det fra Oslo-regionen vært flest førstegangssøkere til teknologistudier, færre førstegangssøkere til informasjonsteknologi- og realfagstudier. Søkertallet til teknologistudier har avtatt hvert år fra 1.700 søkere i 2001 til 1.500 søkere i 2004, og deretter økt hvert år til 2.100 søkere i 2007. Til informasjonsteknologistudier var det 900 søkere i 2007, som var om lag det samme som i toppåret 2004. Søkertallet til realfagstudier har avtatt fra 1.100 søkere i 2001 til 900 søkere i 2005, men har deretter økt til 1.000 søkere i 2007. Mange har søkt flere typer studier, så totalt var det bare 3.000 søkere til teknologi- og realfagstudier i 2007.

Flere førstegangssøkere til sivilingeniørstudier og ingeniørstudier i de siste årene

Med unntak av året 2002, har det for Oslo-regionen vært flere førstegangssøkere til sivilingeniørstudier enn ingeniørstudier i perioden 2001-2007. Forskjellen i søkertallene mellom disse studiene er større mot slutten av denne perioden sammenlignet med de første årene. Antall førstegangssøkere til sivilingeniørstudier fra denne regionen har avtatt fra 900 søkere i 2001 til 800 søkere i 2004, men deretter økt markert til 1.100 søkere i 2007. For ingeniørstudier var det først en liten økning i søkertallet fra 2001 til 2002, så en nedgang fra 800 søkere i 2002 til 700 søkere i 2005, og deretter en økning til 800 søkere i 2007.

Oslo-regionen har en tredjedel av alle førstegangssøkere til teknologi- og realfagstudier

I prosent av alle førstegangssøkere nasjonalt til teknologi- og realfagstudier, har det for Oslo-regionen vært en økning i andelen førstegangssøkere til disse studiene fra 27 prosent i 2001 til 30 prosent i 2003. Denne andelen var 29 prosent i 2004, deretter en økning til 33 prosent i 2006, og 32 prosent i 2007. Gjennomsnittet for hele perioden har vært 30 prosent.

En tredjedel kvinner blant førstegangssøkere til teknologi- og realfagstudier

For Oslo-regionen er kvinneandelen klart lavere blant førstegangssøkere til teknologi- og realfagstudier sammenlignet med førstegangssøkere til alle fagområder. Ser vi hele perioden 2001-2007 under ett, har kvinneandelen vært 35 prosent for teknologi- og realfagstudier, mens for alle fagområder har den vært 57 prosent. Blant førstegangssøkere til teknologi- og realfagstudier var kvinneandelen lavest i 2005 (32 prosent), og høyest i 2003 og 2007 (37 prosent).

1 Innledning

1.1 Bakgrunnen for prosjektet

En målsetting med ulike tiltak rettet mot elever i videregående skole har vært å styrke rekrutteringen til teknologi- og realfagstudier. Dette er bl.a. dokumentert i Lødding (2005), hvor det fremheves at ett av disse tiltakene har vært en ordning med realfagspoeng i videregående opplæring. Bekymringen for at ungdom velger bort realfag på videregående nivå er ett av flere momenter som har foranlediget strategiplanen ”Realfag naturligvis” fra Utdannings- og forskningsdepartementet (UFD 2002, 2004, 2005). Denne strategiplanen har hatt som de overordnede målene å bidra til (i) økt kompetanse i realfag hos elever og lærere, hos ledere og arbeidstakere i arbeidslivet, og hos allmennheten, (ii) bedre motivasjon hos elever og lærere når det gjelder realfag i utdanningen, og å øke rekrutteringen til utdanning i realfag, samt (iii) å få frem nytteverdien av realfagene for videre utvikling av vårt velferdssamfunn, og skape mer positive holdninger til realfag blant allmennheten.

Hovedformålet med prosjektet er å undersøke om rekrutteringen til teknologi- og realfagstudier innen høyere utdanning er blitt styrket i de senere årene for Oslo-regionen. Prosjektet har vært utført på oppdrag fra Akershus fylkeskommune, Avdeling for regional utvikling. Rapporten er primært rettet mot arbeidsgruppen for Oslo-regionen, som representerer 3 fylkeskommuner og 57 kommuner.

Rapporten har hatt følgende problemstilling: Har søkermønsteret til høyere utdanning endret seg for førstegangssøkere som kommer fra videregående skoler i Oslo-regionen? Vi er interessert i om elevene etter fullført utdanning i videregående opplæring søker teknologi- og realfagstudier innen høyere utdanning i større grad enn tidligere, både i absolutte tall og som andel av antall søkere.

Vi har i rapporten sett på søkertall for perioden 2001-2007. I kapittel 2 skal vi først gi en oversikt over søkningen til høyere utdanning for alle fagområder i denne perioden. I kapittel 3 ser vi på søkningen til teknologi- og realfagstudier. For hvert av årene har vi sett på førstegangssøkere, dvs. personer som søker høyere utdanning for første gang. Vi ser på totalt antall søkere og antall kvalifiserte søkere. I tillegg ser vi på kjønns- og alderssammensetningen blant søkerne.

Tabellene i rapporten viser søkertall for perioden 2001-2007 for Oslo-regionen samlet, de enkelte kommuner i Oslo-regionen, regioner (del av fylkeskommune) i Oslo-regionen, dessuten øvrige kommuner i landet samlet og totalt (nasjonalt). Figurene i rapporten viser endringer i søkermønsteret for Oslo-regionen samlet og for øvrige kommuner i landet for perioden 2001-2007.

1.2 Data og definisjoner

I denne undersøkelsen har vi brukt søkerdata hentet fra Samordna opptak (SO).¹ SO er et serviceorgan for høyskoler og universiteter i opptaket av søkere til høyere grunnutdanninger. Faglig sett er SO underlagt et styre som er oppnevnt av Kunnskapsdepartementet (KD), og er organisert som en enhet ved Universitetet i Oslo (UIO).

Søkerdataene fra SO er organisert som anonymiserte årsfiler fra 2001 til 2007. Hver årsfil inneholder opplysninger om alle søkere som har søkt opptak til høyere utdanning dette (søke)året gjennom SO. En søker kan ha søkt ett eller flere studier. Vi har følgende informasjon om hver søker: Første året vedkommende har søkt opptak gjennom SO,² fødselsår, kjønn, hjemstedsfylke og hjemstedskommune. I tillegg har vi en rekke opplysninger om hver enkelt søknad (om studieplass) fra en søker: hvilket lærested man har søkt, studium, utdanningsområde, utdanningstype, studieprioritet (dvs. hvilken prioritet en søker har av sitt valgte studium),³ hvorvidt man er en kvalifisert søker til et studium, hvorvidt man har fått tilbud om studieplass, og hvorvidt man har møtt etter å ha fått tilbud om studieplass. Vi har i rapporten ikke gjort bruk av følgende opplysninger om hver enkelt søknad: lærestedet man har søkt, hvorvidt en søker har mottatt tilbud om studieplass, og hvorvidt en søker har møtt etter å ha mottatt et slikt tilbud.

Førstegangssøkere omfatter de personene hvor søkeåret i en årsfil er lik første året vedkommende har søkt opptak gjennom SO. Ettersom vi skal studere overgangen fra videregående opplæring til høyere utdanning, begrenser vi utvalget av søkere i denne rapporten til å omfatte førstegangssøkere i aldersgruppen 18-23 år.

Opplysninger om utdanningsområde er brukt til definere søkere til teknologi- og realfagstudier. Disse studiene omfatter søkere til følgende tre utdanningsområder:

- **Teknologi**, f.eks. arkitektur, ingeniørfag, og teknologiske fag (som datateknikk, elektronikk, energiteknikk, marin teknikk, prosessteknologi).
- **Realfag**, f.eks. biologi, fysikk, kjemi, og matematikk.
- **Informasjonsteknologi**, f.eks. drift av datasystemer, informatikk, og medieteknologi.

Vi har også skilt mellom søkere til ingeniørstudier og sivilingeniørstudier.

¹ Det vises her til nettsiden <http://info.samordnaopptak.no>.

² For hver årsfil har vi kun informasjon om en persons første søkeår tilbake til 1999.

³ Primærsøkere betegner søkere som har et bestemt studium som første prioritet på søknaden.

I rapporten skiller vi mellom kvalifiserte og ikke-kvalifiserte søkere. Med ”kvalifisert søker for opptak til høyere utdanning” mener vi at personen er en kvalifisert søker til minst ett av studiene som vedkommende har søkt, uavhengig av utdanningsområde. ”Ikke-kvalifiserte søkere” er søkere som ikke er kvalifiserte for noen av de studiene som de har søkt. På samme måte vil en ”kvalifisert søker for opptak til teknologi- og realfagstudier” være en kvalifisert søker til minst ett av studiene innen utdanningsområdene teknologi, realfag eller informasjonsteknologi (eller kombinasjoner av disse), mens en ”ikke-kvalifisert søker” er en søker som ikke er kvalifisert for noen av de studiene som de har søkt innen disse tre utdanningsområdene.

Det vanligste kravet for å være kvalifisert til et studium, er at søkeren har generell studiekompetanse. Noen utdanninger har imidlertid spesielle opptakskrav i tillegg. Særlig gjelder dette teknologi- og realfagstudier som vi fokuserer på i denne rapporten. Til ingeniør- og sivilingeniørutdanninger er det tilleggskrav om fordypning i matematikk (3MX) og fysikk (2FY) fra videregående skole. For opptak til sivilingeniørstudiene ved NTNU stilles det fra høsten 2007 dessuten krav til karakternivå (karakteren 4 eller bedre) i matematikk fra videregående skole (3MX eller tilsvarende).

For realfagsstudier ved universitetene er det også tilleggskrav utover det at søkeren har generell studiekompetanse. Ved Det matematisk-naturvitenskapelige fakultet ved Universitet i Bergen må søkeren i tillegg til generell studiekompetanse dekke realfagskravet, som er krav om matematikk samt et VKII realfag fra videregående skole. Matematikkkravet dekker søkeren med en av følgende matematikkvarianter: 2MX, 2MY eller 3MZ (evt. 2MN). VKII realfag dekkes av matematikk (3MX eller 3MY), fysikk (3FY), kjemi (3KJ) eller biologi (3BI). Fagkombinasjoner med bioteknologi (BT) oppfyller også VKII realfag slik: 2KJ+ 3BT eller 2BI + 3BT.

Tilsvarende krav gjelder ved søkning til realfagstudier ved de andre universitetene. Merk at det er de enkelte høyere utdanningsinstitusjonene som bestemmer hvilke søkere som er kvalifiserte til de ulike studiene.

Opplysninger om søkeres hjemstedskommune er brukt til å inndelegge søkere fra Oslo-regionen etter følgende region- og kommuneinndeling:

- **Oslo.**
- **Vestområdet, Akershus:** Bærum og Asker.
- **Follo, Akershus:** Oppegård, Ski, Ås, Enebakk, Vestby, Frogn og Nesodden.
- **Nedre Romerike, Akershus:** Lørenskog, Skedsmo, Nittedal, Sørumsand, Fet, Rælingen og Aurskog-Høland.
- **Øvre Romerike, Akershus:** Ullensaker, Eidsvoll, Nes, Hurdal, Nannestad og Gjerdrum.
- **Mosseregionen, Østfold:** Moss, Rygge, Råde og Våler.

- **Indre Østfold:** Hobøl, Spydeberg, Askim, Trøgstad, Eidsberg, Rømskog, Marker, Skiptvet og Rakkestad.
- **Nedre Glomma, Østfold:** Sarpsborg, Fredrikstad og Hvaler.
- **Halden og Aremark, Østfold:** Halden og Aremark.
- **Oslo-region kommuner i Oppland:** Gran, Jevnaker og Lunner.
- **Oslo-region kommuner i Buskerud:** Drammen, Hole, Lier, Nedre Eiker, Øvre Eiker, Hurum, Røyken og Ringerike.
- **Oslo-region kommuner i Vestfold:** Hof, Holmestrand, Sande, Svelvik og Horten.

1.3 Tidligere NIFU STEP studier

To tidligere studier ved NIFU STEP har fokusert på søkningen til høyere utdanning, og samtidig brukt data fra Samordna opptak: Opheim (2003) og Lødding (2005). Vi skal her gi en kort omtale av disse to rapportene.

Opheim (2003) undersøker betydningen av bosted for valg av utdanning og lærested. Med utgangspunkt i søkertall fra SO for året 2000, kartlegger rapporten søkemønsteret blant ungdom fra ulike deler av landet. Et hovedresultat er at den geografiske fordelingen av studieplasser har stor betydning for søkeres valg av utdanning og utdanningssted. Søkere bosatt i universitetsfylkene Oslo/Akershus, Hordaland, Sør-Trøndelag og Troms søker i større grad enn andre kun opptak i hjemfylket. Søkere bosatt i andre fylker søker seg gjerne til universitetsfylkene. Dette innebærer en tilstrømningstendens til universitetsfylkene. Søkere som er bosatt utenfor universitetsfylkene, er dermed mer mobile enn andre søkere.

Lødding (2005) undersøker virkninger av ordningen med å gi søkere til høyere utdanning tilleggspoeng for å ha gjennomført valgfrie realfag i videregående opplæring, som ble innført som en prøveordning i 1998. I rapporten kartlegges søkeres valg av realfag gjennom videregående opplæring og søkning til ulike studier i høyere utdanning med særlig oppmerksomhet på rekrutteringen til matematiske, naturvitenskapelige og teknologiske studier. Rapporten er basert på SO-data kombinert med vitnemålsdata fra videregående opplæring for de samme personene i perioden 2000-2004. Resultatene viser at jenter hadde betydelig bedre karakterer i matematikk enn gutter før de valgte realfag eller teknologi i omtrent samme omfang, noe som viser seg på flere tidspunkt i utdanningsløpet. I dette materialet kan det ikke påvises noen økning i andeler som valgte realfag gjennom videregående opplæring i den aktuelle perioden. Derimot ser man en nedgang i andeler som søkte sivilingeniørstudiet, spesielt blant gutter. På den annen side var søkningen til matematisk-naturvitenskapelige studier stabil blant jenter og noe økende blant gutter.

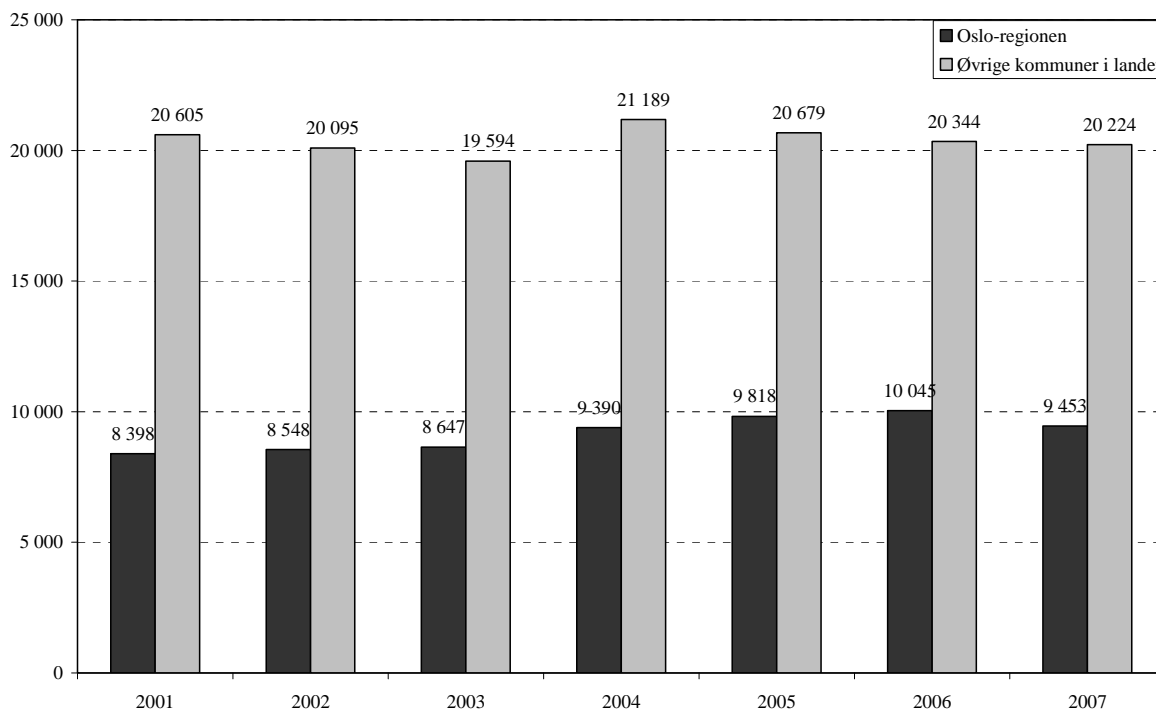
2 Søkningen til høyere utdanning samlet sett

I dette kapitlet skal vi studere søkningen til høyere utdanning i perioden 2001-2007 for alle fagområder samlet for førstegangssøkere mellom 18 og 23 år. Vi vil vise søkningen til høyere utdanning for Oslo-regionen og øvrige kommuner i landet samlet sett, men vi vil også presentere tall på kommune- og regionsnivå for Oslo-regionen. Først gis en oversikt over det totale antall førstegangssøkere til høyere utdanning. Deretter skal vi studere kjønns- og alderssammensetningen blant førstegangssøkerne. Til slutt i dette kapitlet skal vi vise hvor stor andel av førstegangssøkerne som er kvalifiserte søkere.

2.1 Totalt antall førstegangssøkere

Figur 2.1 viser at søkningen til høyere utdanning for Oslo-regionen har økt i perioden 2001-2006. Totalt sett har antall førstegangssøkere fra denne regionen økt fra 8.400 til 10.000 personer i denne perioden. Fra 2006 til 2007 har det derimot vært en nedgang på om lag 600 søkere. For øvrige kommuner i landet har det samlet sett vært en nedgang fra 20.600 søkere i 2001 til 19.600 søkere i 2003, så en økning til 21.200 søkere i 2004, og deretter en nedgang til 20.200 søkere i 2007. Gjennomsnittet for hele perioden for øvrige kommuner i landet har vært på 20.400 søkere.

Figur 2.1 Totalt antall førstegangssøkere til høyere utdanning i aldersgruppen 18-23 år fra Oslo-regionen og fra øvrige kommuner i landet. 2001-2007.



Av tabell 2.1 fremgår det at utviklingen i antall førstegangssøkere for hele landet sett under ett har vært som følger: En reduksjon fra 29.300 søkere i 2001 til 28.500 søkere i 2003, og

deretter en økning til 30.900 søkere i 2004. Fra 2004 til 2007 har antall søkere avtatt til 29.900 personer, som også har vært det gjennomsnittlige antall søkere for hele perioden.

Tabell 2.1 viser også tall for kommuner og regioner for Oslo-regionen. Vi ser at for Oslo-regionen har flest førstegangssøkere til høyere utdanning kommet fra Oslo.

Gjennomsnittlig antall førstegangssøkere for hele perioden har vært 3.000 personer for denne kommunen. Dernest kommer Vestområdet i Akershus og Oslo-region kommuner i Buskerud, som har hatt et gjennomsnittlig søkertall på henholdsvis 1.200 og 1.100 personer. For Oslo har det vært en økning fra 2.600 søkere i 2001 til 3.300 søkere i 2006, og så en reduksjon til 3.000 søkere i 2007. Vestområdet og Oslo-region kommuner i Buskerud har begge hatt en økning i søkertallet fra 2001 til 2006, og så en nedgang fra 2006 til 2007. Færrest førstegangssøkere har det vært fra regionen Halden/Aremland og Oslo-region kommuner i Oppland, hvor det årlig har vært mellom 100 og 200 søkere fra hver region.

Tabell 2.1 Totalt antall førstegangssøkere til høyere utdanning i aldersgruppen 18-23 år fra Oslo-regionen og fra øvrige kommuner i landet, fordelt på kommuner og regioner for Oslo-regionen. 2001-2007.

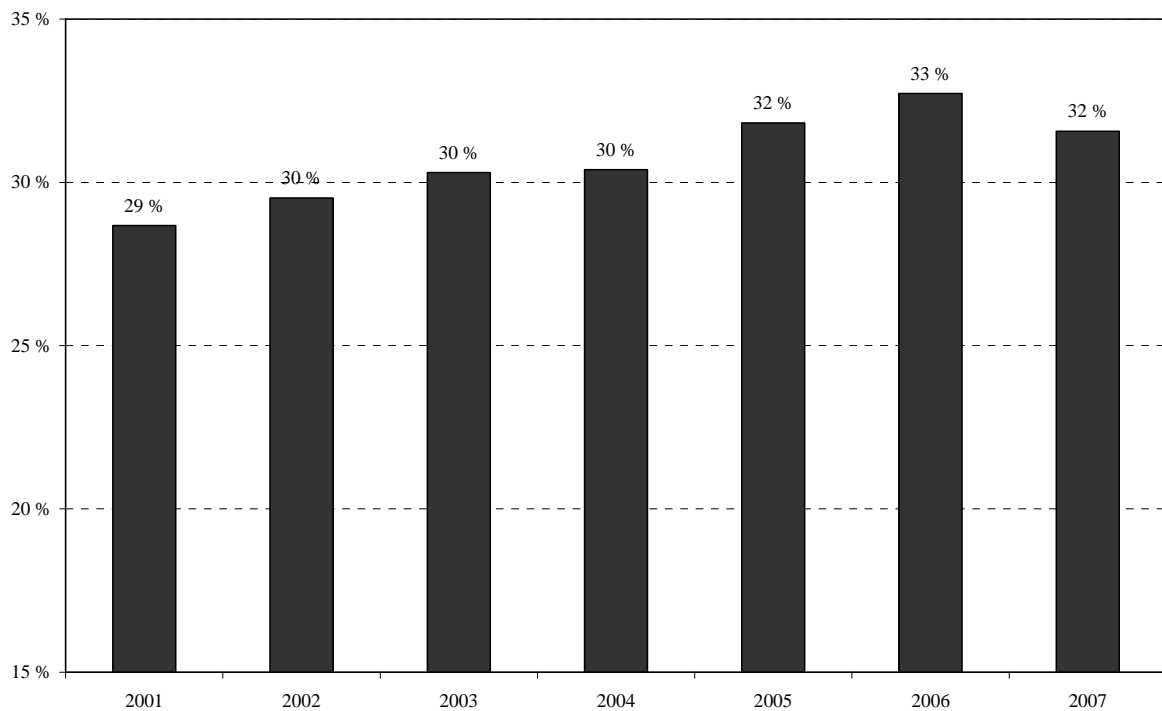
Kommune	2001	2002	2003	2004	2005	2006	2007
Oslo-regionen	8 398	8 548	8 647	9 390	9 818	10 045	9 453
Oslo	2 647	2 770	2 825	3 082	3 143	3 266	3 035
Vestområdet, Akershus	1 058	1 113	1 146	1 290	1 249	1 361	1 264
Bærum	676	757	792	819	873	916	873
Asker	382	356	354	471	376	445	391
Follo, Akershus	717	724	639	827	901	832	803
Oppegård	151	160	166	206	231	196	172
Ski	160	158	128	168	223	186	191
Ås	77	85	69	93	104	86	94
Enebakk	59	47	50	58	40	52	41
Vestby	82	85	62	109	104	77	77
Frogn	79	69	60	74	78	92	81
Nesodden	109	120	104	119	121	143	147
Nedre Romerike, Akershus	730	712	800	858	875	944	854
Lørenskog	153	155	185	192	208	228	204
Skedsmo	190	173	225	231	229	249	238
Nittedal	123	109	97	134	128	125	107
Sørum	72	73	95	88	83	101	99
Fet	60	52	54	60	73	72	61
Rælingen	69	89	82	82	89	86	91
Aurskog-Høland	63	61	62	71	65	83	54
Øvre Romerike, Akershus	369	360	353	392	466	408	380
Ullensaker	112	91	102	112	142	128	110
Eidsvoll	86	108	83	82	108	99	90
Nes	79	71	85	108	108	87	89
Hurdal	11	13	20	15	19	13	9
Nannestad	47	50	38	45	49	45	53

Kommune	2001	2002	2003	2004	2005	2006	2007
Gjerdrum	34	27	25	30	40	36	29
Mosseregionen, Østfold	273	283	258	287	345	316	339
Moss	138	153	142	138	162	161	165
Rygge	65	70	54	84	83	74	102
Råde	46	40	36	41	50	35	30
Våler	24	20	26	24	50	46	42
Indre Østfold	319	292	290	296	328	291	317
Hobøl	26	23	31	29	22	31	24
Spydeberg	35	38	31	27	33	25	32
Askim	80	76	67	70	95	70	89
Trøgstad	23	19	28	27	24	26	26
Eidsberg	67	41	46	69	64	60	60
Rømskog	-	-	6	-	5	-	5
Marker	20	24	20	19	21	17	24
Skiptvet	24	15	17	16	17	15	17
Rakkestad	43	53	44	36	47	46	40
Nedre Glomma, Østfold	682	700	699	635	744	749	750
Sarpsborg	292	269	281	264	269	300	293
Fredrikstad	372	406	397	352	450	414	428
Hvaler	18	25	21	19	25	35	29
Halden og Aremark, Østfold	129	175	159	169	184	180	166
Halden	123	165	152	162	174	176	159
Aremark	6	10	7	7	10	-	7
Oslo-region kommuner i Oppland	167	171	153	165	157	184	175
Gran	72	74	76	76	66	101	79
Jevnaker	38	41	25	40	36	26	36
Lunner	57	56	52	49	55	57	60
Oslo-region kommuner i Buskerud	1 020	975	1 051	1 070	1 092	1 205	1 062
Drammen	313	320	326	376	368	426	335
Hole	36	30	34	34	47	34	48
Lier	134	119	154	139	134	170	147
Nedre Eiker	111	110	124	133	128	116	112
Øvre Eiker	72	89	86	77	91	89	88
Hurum	48	52	54	47	55	50	43
Røyken	113	92	96	107	107	121	97
Ringerike	193	163	177	157	162	199	192
Oslo-region kommuner i Vestfold	287	273	274	319	334	309	308
Hof	16	23	17	11	22	20	8
Holmestrand	53	60	47	46	60	66	76
Sande	44	40	46	53	54	36	47
Svelvik	32	28	32	37	31	28	31
Horten	142	122	132	172	167	159	146
Øvrige kommuner i landet	20 605	20 095	19 594	21 189	20 679	20 344	20 224
Ukjent kommune	280	314	295	318	360	309	270
Totalt	29 283	28 957	28 536	30 897	30 857	30 698	29 947

Note: Søkertall mellom 1 og 4 personer er ikke oppgitt av hensyn til personvern.

Ser vi på antall førstegangssøkere i Oslo-regionen i prosent av alle førstegangssøkere i landet som helhet, viser figur 2.2 at det har vært en økning fra 29 prosent i 2001 til 33 prosent i 2006, mens denne andelen var 32 prosent i 2007. Dette innebærer at en tredjedel av førstegangssøkerne kommer fra Oslo-regionen.

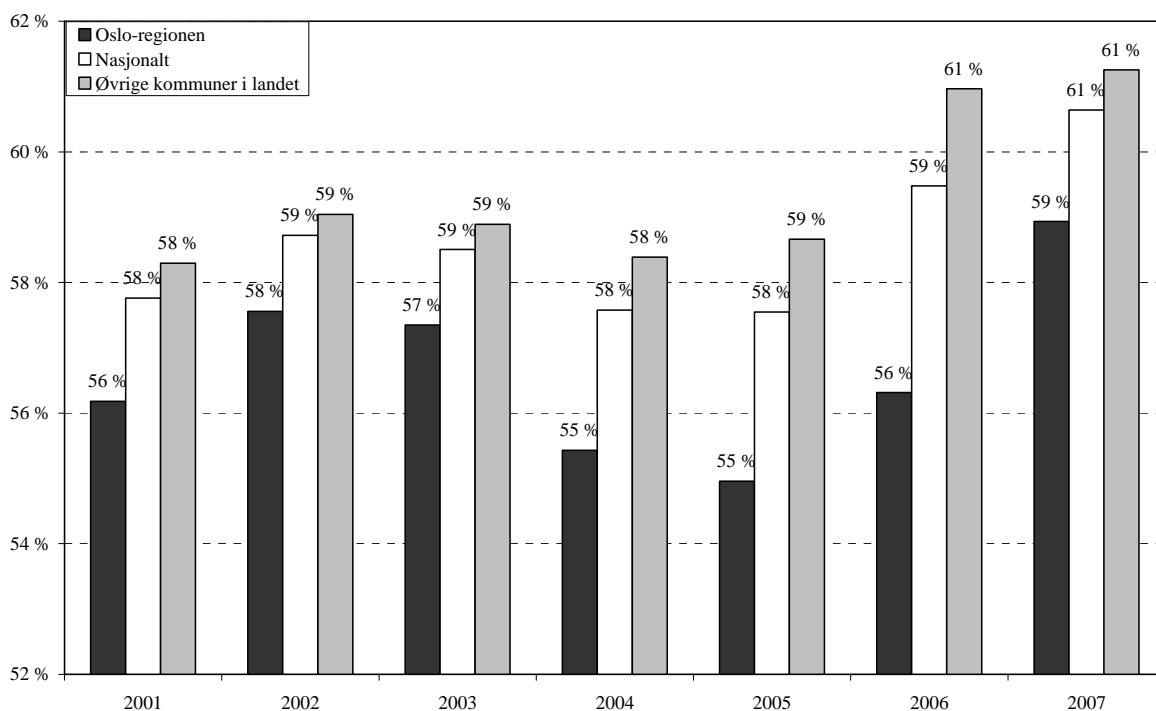
Figur 2.2 Førstegangssøkere til høyere utdanning i aldersgruppen 18-23 år fra Oslo-regionen, i prosent av det totale antall førstegangssøkere i samme aldersgruppe. 2001-2007.



2.2 Kjønnssammensetning blant førstegangssøkere

Figur 2.3 viser at kvinneandelen blant førstegangssøkerne til høyere utdanning fra Oslo-regionen er noe lavere enn for øvrige kommuner i landet sett under ett, og dette gjelder for alle årene i figuren. Størst forskjell var det i 2006, hvor 56 prosent av søkerne fra Oslo-regionen var kvinner, mens den tilsvarende andelen for øvrige kommuner i landet var 61 prosent. For landet samlet sett har kvinneandelen blant søkerne ligget mellom 58 og 61 prosent i perioden 2001-2007.

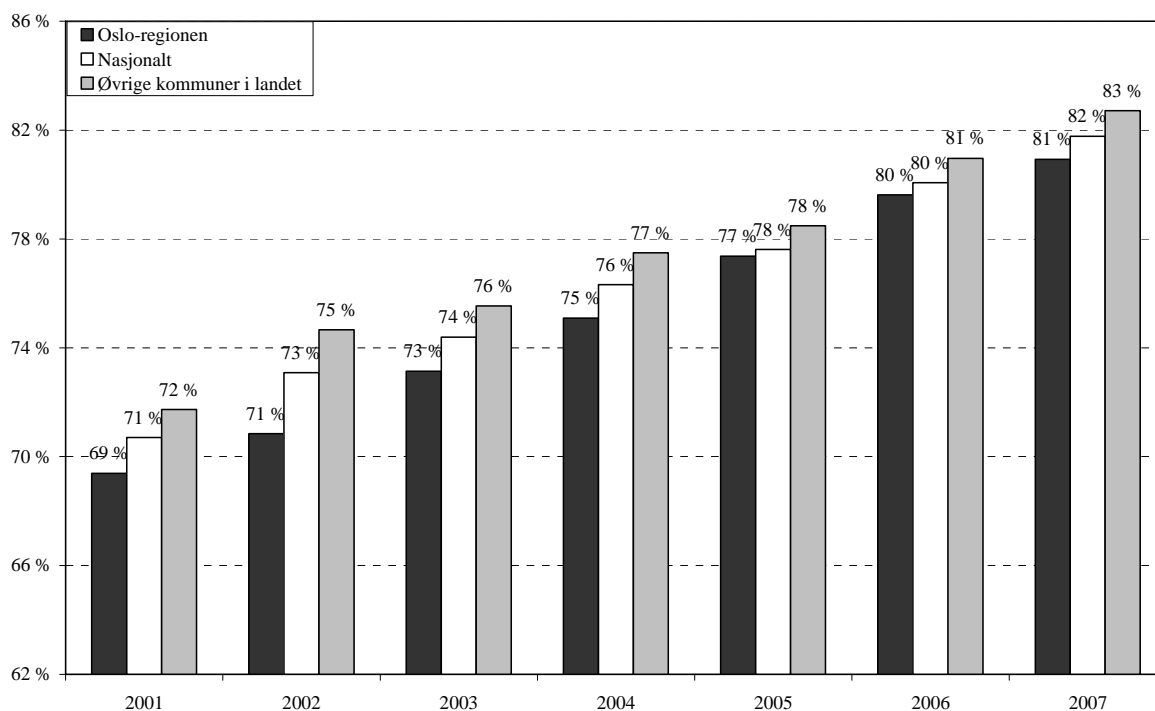
Figur 2.3 Andelen kvinner blant førstegangssøkere til høyere utdanning i aldersgruppen 18-23 år fra Oslo-regionen, øvrige kommuner i landet og nasjonalt. 2001-2007.



2.3 Alderssammensetning blant førstegangssøkere

Figur 2.4 viser at unge førstegangssøkere fra Oslo-regionen er noe eldre enn tilsvarende søkere fra øvrige kommuner i landet samlet sett. Dette er situasjonen for alle årene i perioden 2001-2007. Andelen søkere som er mellom 18 og 20 år har økt hvert år fra 71 prosent i 2001 til 82 prosent i 2007 for landet sett under ett, og for hele perioden har denne andelen utgjort 76 prosent av alle førstegangssøkerne i aldersgruppen 18-23 år. Denne utviklingen kan forklares med at tidlig på 2000-tallet utsatte flere unge å søke studier (grunnet militæret, jobb, reiser, osv.) til de var 21-23 år. Senere i perioden har unge oftere fulgt studier rett etter videregående skole, dvs. i en alder av 18-20 år.

Figur 2.4 Andelen personer mellom 18 og 20 år blant førstegangssøkere til høyere utdanning i aldersgruppen 18-23 år fra Oslo-regionen, øvrige kommuner i landet og nasjonalt. 2001-2007.

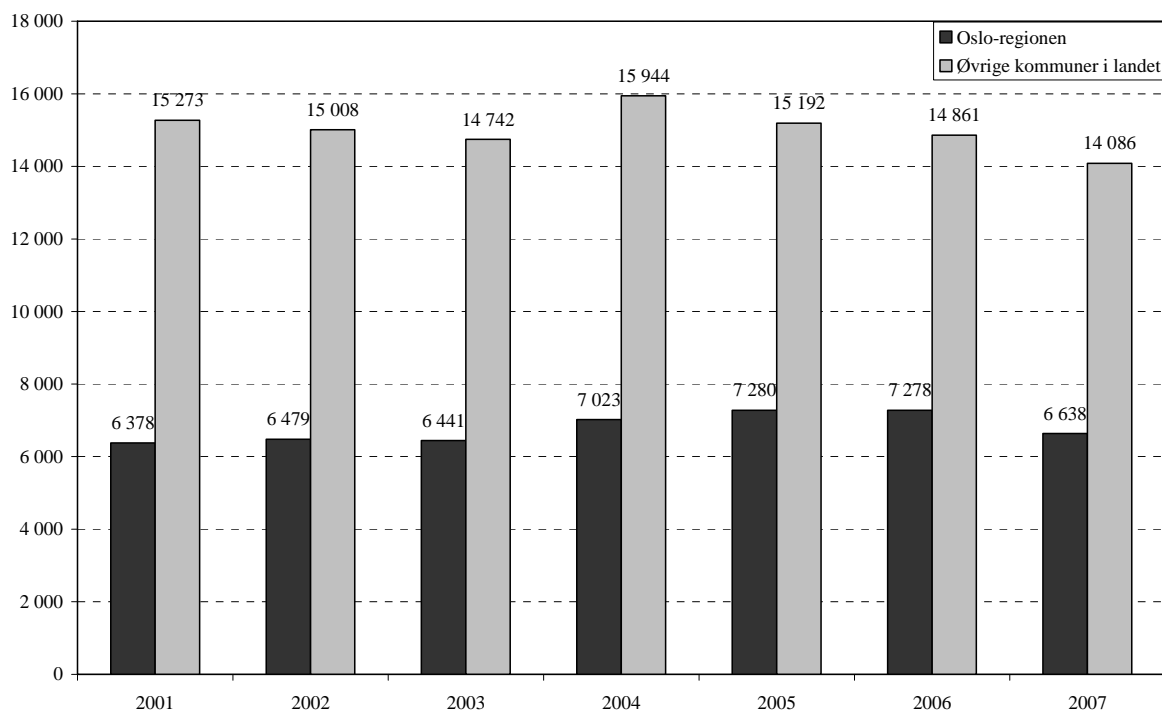


2.4 Kvalifiserte førstegangssøkere

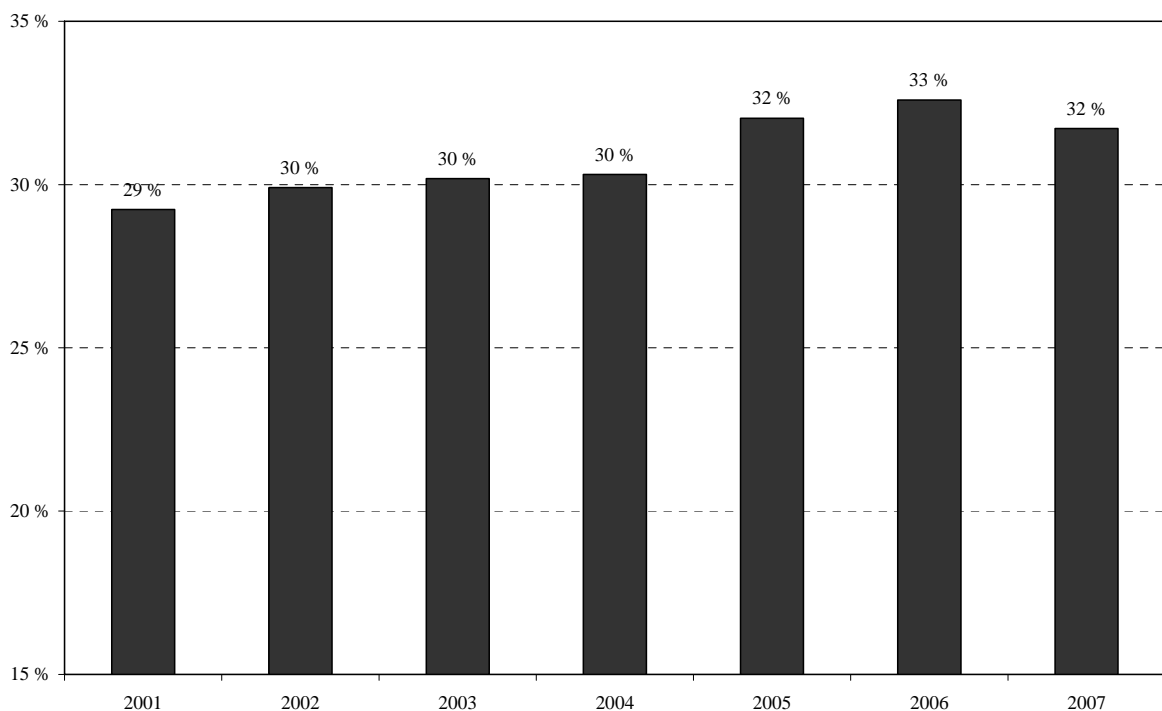
Av figur 2.5 ser vi at antall kvalifiserte førstegangssøkere til høyere utdanning fra Oslo-regionen og fra øvrige kommuner i landet følger noenlunde den samme utviklingen som det samlede antall førstegangssøkere (dvs. både de som er kvalifiserte og de som ikke er kvalifiserte) fra de samme hovedgruppene i figur 2.1.

Figur 2.6 viser at antall kvalifiserte førstegangssøkere fra Oslo-regionen i prosent av det tilsvarende antallet for hele landet, har økt fra 29 prosent i 2001 til 33 prosent i 2006, mens denne andelen var 32 prosent i 2007, som er helt tilsvarende som i figur 2.2.

Figur 2.5 Totalt antall kvalifiserte førstegangssøkere til høyere utdanning i aldersgruppen 18-23 år fra Oslo-regionen og fra øvrige kommuner i landet. 2001-2007.



Figur 2.6 Kvalifiserte førstegangssøkere til høyere utdanning i aldersgruppen 18-23 år fra Oslo-regionen, i prosent av det totale antall kvalifiserte førstegangssøkere i samme aldersgruppe. 2001-2007.



Tabell 2.2 viser antall kvalifiserte førstegangssøkere til høyere utdanning fordelt på kommuner og regioner for Oslo-regionen. Flest slike førstegangssøkere kommer fra Oslo,

med et gjennomsnitt på 2.200 søkere for hele perioden. Dernest kommer Vestområdet i Akershus og Oslo-region kommuner i Buskerud, som har et gjennomsnitt på henholdsvis 900 og 800 søkere. Færrest kvalifiserte førstegangssøkere kommer fra regionen Halden/Armark og Oslo-region kommuner i Oppland. Denne rangeringen er helt tilsvarende som for det totale antall førstegangssøkere i tabell 2.1.

Tabell 2.2 Totalt antall kvalifiserte førstegangssøkere til høyere utdanning i aldersgruppen 18-23 år fra Oslo-regionen og fra øvrige kommuner i landet, fordelt på kommuner og regioner for Oslo-regionen. 2001-2007.

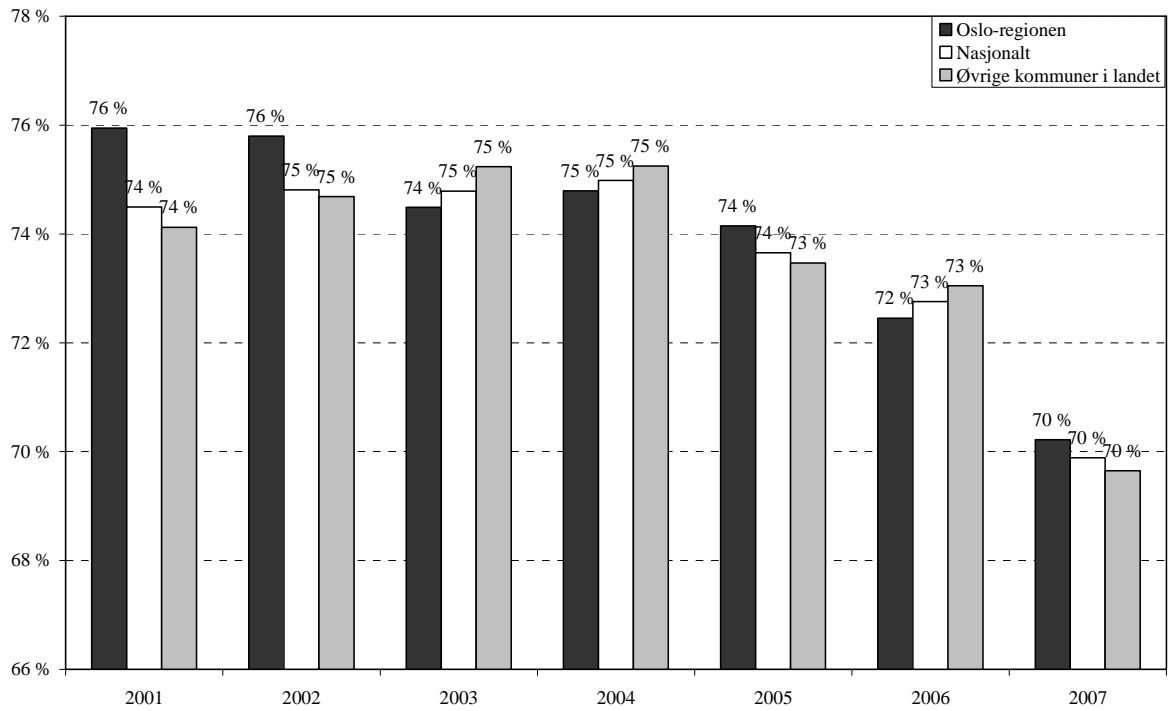
Kommune	2001	2002	2003	2004	2005	2006	2007
Oslo-regionen	6 378	6 479	6 441	7 023	7 280	7 278	6 638
Oslo	2 004	2 059	2 040	2 225	2 261	2 344	2 132
Vestområdet, Akershus	819	863	853	1 022	939	970	904
Bærum	508	589	589	645	656	658	633
Asker	311	274	264	377	283	312	271
Follo, Akershus	553	566	488	628	698	610	596
Oppegård	113	117	129	160	181	141	131
Ski	128	131	98	132	174	138	144
Ås	59	70	52	79	79	62	68
Enebakk	48	37	37	42	29	43	34
Vestby	59	64	47	73	82	59	56
Frogn	61	51	42	58	59	62	61
Nesodden	85	96	83	84	94	105	102
Nedre Romerike, Akershus	560	566	615	627	639	689	596
Lørenskog	110	128	148	140	160	173	135
Skedsmo	150	133	158	158	162	173	167
Nittedal	88	89	68	100	96	85	78
Sørum	57	60	78	68	61	75	66
Fet	51	40	47	51	54	58	45
Rælingen	58	69	66	59	59	66	64
Aurskog-Høland	46	47	50	51	47	59	41
Øvre Romerike, Akershus	286	275	276	282	356	293	271
Ullensaker	89	62	80	86	110	104	80
Eidsvoll	72	86	68	52	83	68	64
Nes	56	57	66	80	82	54	65
Hurdal	9	8	18	10	16	6	7
Nannestad	36	40	26	33	37	33	38
Gjerdrum	24	22	18	21	28	28	17
Mosseregionen, Østfold	204	202	185	211	254	226	236
Moss	98	104	100	101	111	113	115
Rygge	49	51	38	62	70	56	67
Råde	38	31	28	28	35	23	22
Våler	19	16	19	20	38	34	32
Indre Østfold	236	228	215	237	255	205	226
Hobøl	18	20	24	22	17	25	16
Spydeberg	25	28	24	20	25	19	24
Askim	63	59	52	55	76	46	64

Kommune	2001	2002	2003	2004	2005	2006	2007
Trøgstad	16	13	21	23	15	16	17
Eidsberg	45	34	37	53	49	47	45
Rømskog	-	-	-	-	-	0	5
Marker	19	22	15	15	17	9	17
Skiptvet	20	12	12	16	16	11	9
Rakkestad	29	38	26	30	37	32	29
Nedre Glomma, Østfold	499	544	522	476	567	550	497
Sarpsborg	212	212	203	198	206	224	191
Fredrikstad	276	313	301	264	340	297	281
Hvaler	11	19	18	14	21	29	25
Halden og Aremark, Østfold	102	128	115	133	140	136	121
Halden	97	118	108	127	131	133	114
Aremark	5	10	7	6	9	-	7
Oslo-region kommuner i Oppland	142	127	116	117	123	141	122
Gran	62	58	55	58	51	80	62
Jevnaker	33	32	20	25	30	21	23
Lunner	47	37	41	34	42	40	37
Oslo-region kommuner i Buskerud	766	718	811	819	809	887	726
Drammen	225	243	260	294	271	307	232
Hole	28	22	24	27	33	30	35
Lier	104	85	124	114	96	124	102
Nedre Eiker	83	76	92	97	97	85	71
Øvre Eiker	56	66	64	58	71	64	59
Hurum	37	36	39	37	41	34	30
Røyken	84	68	71	77	82	89	62
Ringerike	149	122	137	115	118	154	135
Oslo-region kommuner i Vestfold	207	203	205	246	239	227	211
Hof	14	18	15	10	16	17	5
Holmestrand	33	46	32	32	39	47	53
Sande	33	27	34	41	40	26	35
Svelvik	28	18	29	29	23	18	21
Horten	99	94	95	134	121	119	97
Øvrige kommuner i landet	15 273	15 008	14 742	15 944	15 192	14 861	14 086
Ukjent kommune	164	176	158	201	256	196	205
Totalt	21 815	21 663	21 341	23 168	22 728	22 335	20 929

Note: Søkertall mellom 1 og 4 personer er ikke oppgitt av hensyn til personvern.

Figur 2.7 viser at andelen kvalifiserte førstegangssøkere er noe høyere blant søkere fra Oslo-regionen sammenlignet med søkere fra øvrige kommuner i landet sett under ett. Unntaket gjelder for året 2006. For landet samlet sett har denne andelen økt fra 74 prosent i 2001 til 75 prosent i 2002-2004, og deretter avtatt til 70 prosent i 2007.

Figur 2.7 Andelen kvalifiserte førstegangssøkere til høyere utdanning i aldersgruppen 18-23 år fra Oslo-regionen, øvrige kommuner i landet og nasjonalt. 2001-2007.



3 Søkningen til teknologi- og realfagstudier

I dette kapitlet skal vi kartlegge hvordan søkningen til teknologi- og realfagstudier blant førstegangssøkere i aldersgruppen 18-23 år har endret seg i perioden 2001-2007.

Teknologi- og realfagstudier omfatter teknologistudier, realfagsstudier og informasjonsteknologistudier. På samme måte som i kapittel 2 skal vi her vise søkningen til slike studier for unge i Oslo-regionen samlet og i øvrige kommuner i landet samlet. For vår oppdragsgiver er det sentralt at vi viser endringene i søkningen til teknologi- og realfagstudier på kommunenivå (de unges hjemstedskommune) og regionnivå (del av fylkeskommune) innen Oslo-regionen.

Først skal vi presentere tall for det totale antall førstegangssøkere til teknologi- og realfagstudier. Så ser vi på kjønns- og alderssammensetningen blant førstegangssøkerne. Deretter skal vi presentere tall for kvalifiserte førstegangssøkere til slike studier. Til slutt skal vi se hvor mange førstegangssøkere det er til de enkelte hovedgrupper av teknologi- og realfagstudier, samt til ingeniør- og sivilingeniørstudier.

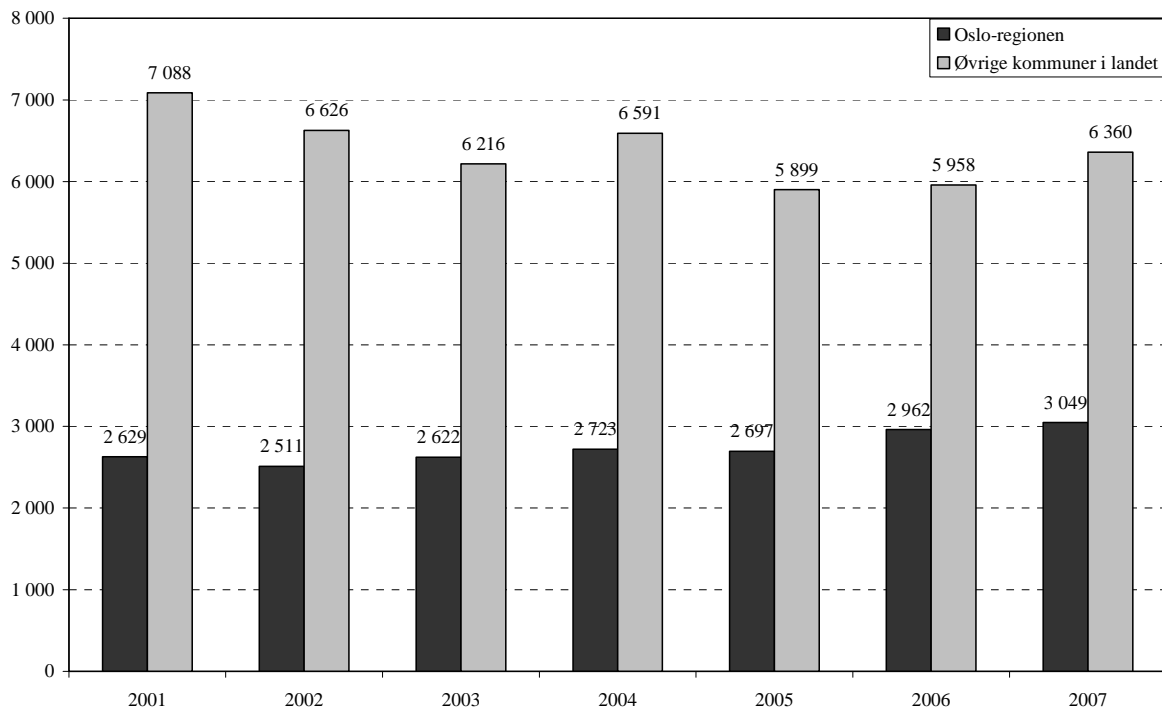
3.1 Antall førstegangssøkere

Figur 3.1 viser at antall førstegangssøkere til teknologi- og realfagstudier fra Oslo-regionen i aldersgruppen 18-23 år har avtatt fra 2.600 søkere i 2001 til 2.500 søkere i 2002. Deretter har det vært en årlig økning til 3.000 søkere i 2007, med unntak av perioden 2004-2005 hvor det var en liten nedgang i søkertallet. For hele perioden har det gjennomsnittlig vært 2.700 søkere.

Disse tallene viser at det i perioden 2001-2007 har vært en økning på 16 prosent i antall unge førstegangssøkere til teknologi- og realfagstudier fra Oslo-regionen.

Ser vi på øvrige kommuner i landet samlet sett, har det vært en reduksjon i søkningen til teknologi- og realfagstudier fra 7.100 søkere i 2001 til 6.200 søkere i 2003, så en økning til 6.600 søkere i 2004, deretter en reduksjon til 5.900 søkere i 2005, og så en økning til 6.400 søkere i 2007 som også har vært gjennomsnittet for hele perioden. Her har søkertallet i 2007 ennå ikke kommet opp på 2001-nivå eller 2004-nivå.

Figur 3.1 Totalt antall førstegangssøkere til teknologi- og realfagstudier i aldersgruppen 18-23 år fra Oslo-regionen og fra øvrige kommuner i landet, 2001-2007.



Tabell 3.1 viser at det er en klar sammenheng mellom antall førstegangssøkere til teknologi- og realfagstudier fra de ulike regionene (tabell 3.1) og antall førstegangssøkere til alle fagområder (tabell 2.1): Jo flere søkere det er til høyere utdanning, desto flere søkere til teknologi- og realfagstudier. Vi ser at det har vært flest førstegangssøkere til teknologi- og realfagstudier fra Oslo, med et gjennomsnitt for hele perioden på 900 søkere. Dernest kommer Vestområdet i Akershus og Oslo-region kommuner i Buskerud, med et gjennomsnitt på henholdsvis 400 og 300 søkere. Færrest søkere til teknologi- og realfagstudier har kommet fra regionen Halden/Aremark og Oslo-region kommuner i Oppland, hvor det årlig har vært under 100 søkere fra hver region.

Tabell 3.1 Totalt antall førstegangssøkere til teknologi- og realfagstudier i aldersgruppen 18-23 år fra Oslo-regionen og fra øvrige kommuner i landet, fordelt på kommuner og regioner for Oslo-regionen. 2001-2007.

Kommune	2001	2002	2003	2004	2005	2006	2007
Oslo-regionen	2 629	2 511	2 622	2 723	2 697	2 962	3 049
Oslo	760	807	820	896	902	956	1 019
Vestområdet, Akershus	341	356	381	403	363	451	462
Bærum	222	241	269	248	271	318	334
Asker	119	115	112	155	92	133	128
Follo, Akershus	190	195	173	236	271	248	262
Oppegård	37	45	51	62	86	63	61
Ski	50	44	26	41	69	46	61
Ås	22	24	22	27	36	28	38
Enebakk	11	8	13	13	11	10	12
Vestby	22	27	12	33	23	23	29
Frogn	20	20	18	24	19	26	22
Nesodden	28	27	31	36	27	52	39
Nedre Romerike, Akershus	218	188	263	246	215	247	256
Lørenskog	44	34	58	56	50	65	58
Skedsmo	54	53	74	64	52	67	75
Nittedal	43	31	35	41	41	43	27
Sørum	28	19	43	32	18	18	36
Fet	15	17	12	19	22	18	22
Rælingen	18	22	25	22	20	24	28
Aurskog-Høland	16	12	16	12	12	12	10
Øvre Romerike, Akershus	131	98	115	108	110	96	93
Ullensaker	39	28	36	31	37	36	34
Eidsvoll	33	32	32	25	32	22	22
Nes	33	19	22	30	17	17	16
Hurdal	-	-	-	-	-	-	-
Nannestad	14	8	15	10	8	14	12
Gjerdrum	11	9	6	8	12	6	7
Mosseregionen, Østfold	106	102	96	77	91	100	99
Moss	56	48	44	38	36	53	44
Rygge	24	27	20	19	22	24	29
Råde	18	17	18	14	20	10	9
Våler	8	10	14	6	13	13	17
Indre Østfold	104	96	88	99	73	72	92
Hobøl	6	10	11	11	6	6	9
Spydeberg	8	10	11	9	5	-	11
Askim	21	28	21	21	25	19	35
Trøgstad	7	7	8	5	5	6	7
Eidsberg	26	14	9	27	12	21	12
Rømskog	0	-	0	0	-	0	-
Marker	7	-	6	7	-	7	-
Skiptvet	10	-	9	5	-	-	-
Rakkestad	19	18	13	14	14	9	12
Nedre Glomma, Østfold	248	188	208	184	190	241	231

Kommune	2001	2002	2003	2004	2005	2006	2007
Sarpsborg	105	67	88	66	74	89	90
Fredrikstad	136	112	113	112	109	141	129
Hvaler	7	9	7	6	7	11	12
Halden og Aremark, Østfold	64	54	43	57	47	61	60
Halden	60	51	40	56	46	61	58
Aremark	-	-	-	-	-	0	-
Oslo-region kommuner i Oppland	61	53	43	39	45	54	61
Gran	21	22	25	18	17	36	31
Jevnaker	14	13	6	5	11	7	13
Lunner	26	18	12	16	17	11	17
Oslo-region kommuner i Buskerud	311	285	305	287	309	344	324
Drammen	83	83	86	97	94	126	113
Hole	11	9	13	13	14	10	16
Lier	49	40	43	30	48	45	48
Nedre Eiker	36	27	37	45	31	28	29
Øvre Eiker	25	32	28	25	28	24	30
Hurum	9	14	8	9	12	11	10
Røyken	33	24	34	28	35	36	19
Ringerike	65	56	56	40	47	64	59
Oslo-region kommuner i Vestfold	95	89	87	91	81	92	90
Hof	6	11	6	5	-	8	-
Holmestrand	22	22	13	19	14	19	26
Sande	13	7	16	14	18	14	14
Svelvik	9	11	9	16	13	12	9
Horten	45	38	43	37	33	39	39
Øvrige kommuner i landet	7 088	6 626	6 216	6 591	5 899	5 958	6 360
Ukjent kommune	52	73	38	45	43	36	43
Totalt	9 769	9 210	8 876	9 359	8 639	8 956	9 452

Note: Søkertall mellom 1 og 4 personer er ikke oppgitt av hensyn til personvern.

I tabell 3.2 har vi oppsummert søkertallene til teknologi- og realfagstudier for 2001 og 2007 fra tabell 3.1 for de ulike regionene for Oslo-regionen. Vi ser at for Oslo, Vestområdet, Follo, Nedre Romerike og Oslo-region kommuner i Buskerud har det vært en økning i søkertallene fra 2001 til 2007. Oslo har hatt størst absolutt økning i denne perioden, og deretter kommer Vestområdet i Akershus. Størst prosentvis økning har det allikevel vært for Follo-regionen i Akershus (38 prosent). Selv om Oslo-region kommuner i Buskerud samlet sett har hatt en økning i søkertallet fra 2001 til 2007, viser tabell 3.1 at utviklingen i søketallet for denne regionen har vært relativt ujevn gjennom perioden.

Vi ser også av tabell 3.2 at for Oslo-region kommuner i Oppland var søkertallet i 2007 det samme som i 2001. For Øvre Romerike i Akershus, Mosseregionen, Indre Østfold, Nedre Glomma, regionen Halden/Aremark og Oslo-region kommuner i Vestfold har det derimot vært en nedgang i søkertallene fra 2001 til 2007. Størst absolutt og prosentvis nedgang i

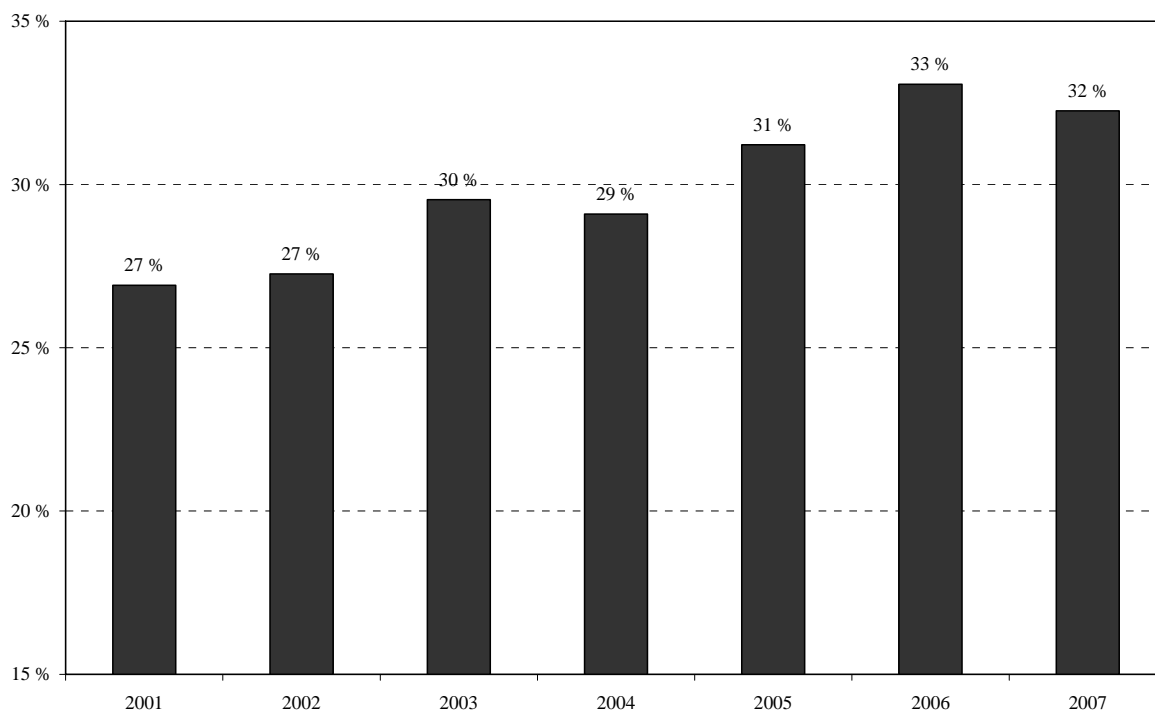
denne perioden har det vært for Øvre Romerike. Selv om det har vært en nedgang i søkerantallet for Nedre Glomma i Østfold totalt sett, fremgår det av tabell 3.1 at utviklingen i antall søkere gjennom perioden har vært relativt ujevn.

Tabell 3.2 Antall førstegangssøkere til teknologi- og realfagstudier i aldersgruppen 18-23 år fra Oslo-regionen og fra øvrige kommuner i landet, fordelt på regioner for Oslo-regionen. Tall fra tabell 3.1 for 2001 og 2007.

Kommune	2001	2007	Endring fra 2001 til 2007	
			Antall	Prosent
Oslo-regionen	2 629	3 049	420	16 %
Oslo	760	1 019	259	34 %
Vestområdet, Akershus	341	462	121	35 %
Follo, Akershus	190	262	72	38 %
Nedre Romerike, Akershus	218	256	38	17 %
Øvre Romerike, Akershus	131	93	-38	-29 %
Mosseregionen, Østfold	106	99	-7	-7 %
Indre Østfold	104	92	-12	-12 %
Nedre Glomma, Østfold	248	231	-17	-7 %
Halden og Aremark, Østfold	64	60	-4	-6 %
Oslo-region kommuner i Oppland	61	61	0	0 %
Oslo-region kommuner i Buskerud	311	324	13	4 %
Oslo-region kommuner i Vestfold	95	90	-5	-5 %
Øvrige kommuner i landet	7 088	6 360	-728	-10 %
Ukjent kommune	52	43	-9	-17 %
Totalt	9 769	9 452	-317	-3 %

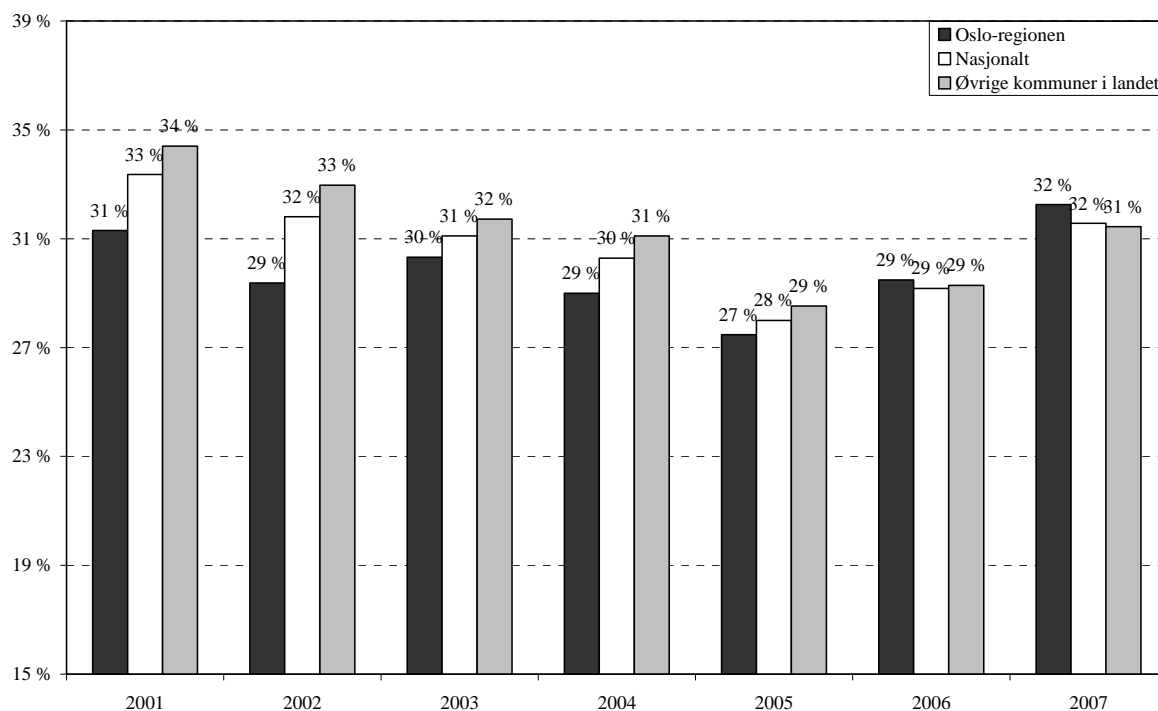
Ser vi på andelen førstegangssøkere til teknologi- og realfagstudier fra Oslo-regionen, viser figur 3.2 at denne andelen har økt fra 27 prosent i 2001-2002 til 30 prosent i 2003. Denne andelen var 29 prosent i 2004, for deretter å øke til 33 prosent i 2006. I 2007 var andelen 32 prosent, og gjennomsnittet for hele perioden har vært 30 prosent. Blant førstegangssøkere til teknologi- og realfagstudier kommer altså en tredjedel fra Oslo-regionen.

Figur 3.2 Førstegangssøkere til teknologi- og realfagstudier i aldersgruppen 18-23 år fra Oslo-regionen, i prosent av det totale antall førstegangssøkere til teknologi- og realfagstudier i samme aldersgruppe. 2001-2007.



Et mål på hvor populære teknologi- og realfagstudier er blant førstegangssøkere til høyere utdanning, er antall førstegangssøkere til slike studier i prosent av det totale antall førstegangssøkere til alle fagområder. Figur 3.3 viser at omtrent en tredjedel (28-34 prosent) av unge førstegangssøkere i hele landet velger teknologi- og realfagstudier. Disse studiene var litt mindre populære blant unge i Oslo-regionen enn øvrige kommuner i landet i årene 2001-2005, like populære i Oslo-regionen som i øvrige kommuner i landet i 2006, og litt mer populære i Oslo-regionen enn øvrige kommuner i landet i 2007. Andelen unge førstegangssøkere som velger teknologi- og realfagstudier har økt fra 2005 til 2007, både i Oslo-regionen og i resten av landet.

Figur 3.3 Førstegangssøkere til teknologi- og realfagstudier i aldersgruppen 18-23 år fra Oslo-regionen, øvrige kommuner i landet og nasjonalt, i prosent av det totale antall førstegangssøkere til alle studier i samme aldersgruppe. 2001-2007.

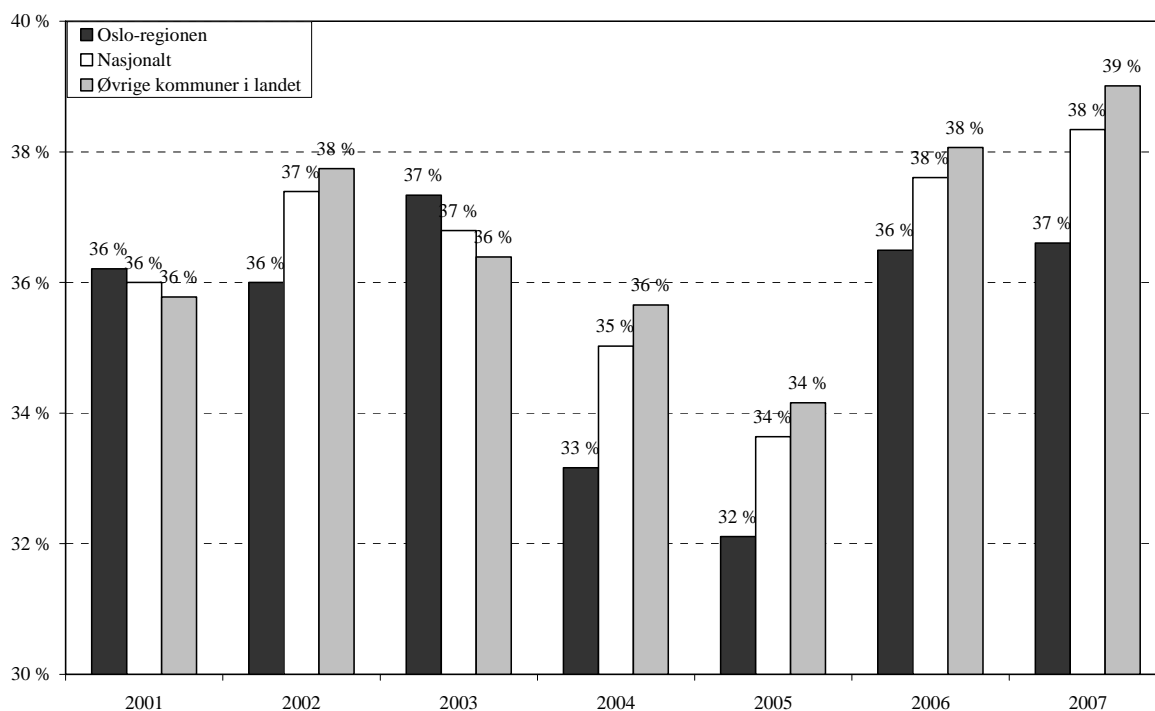


3.2 Kjønnssammensetning blant førstegangssøkere

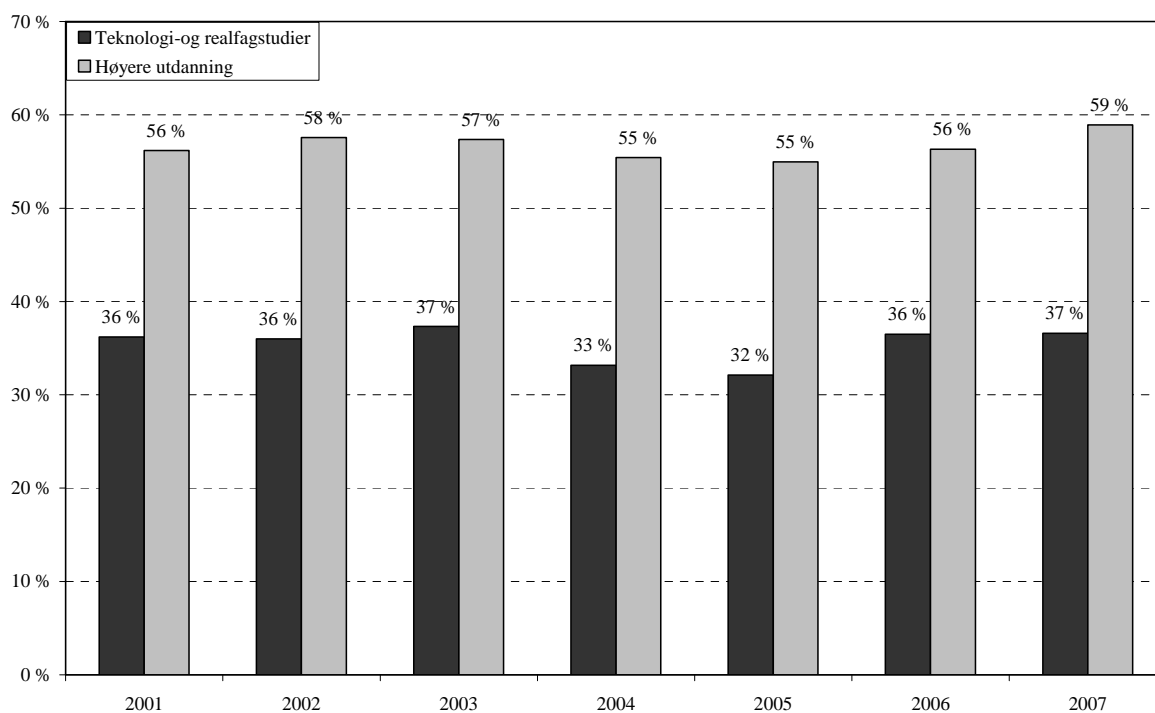
Blant førstegangssøkere til teknologi- og realfagstudier fra Oslo-regionen var kvinneandelen høyest i 2003 og 2007 (37 prosent), og lavest i 2005 (32 prosent), se figur 3.4. Den tilsvarende andelen for øvrige kommuner i landet samlet sett var høyest i 2007 (39 prosent), og lavest i 2005 (34 prosent). For hele perioden sett under ett har kvinneandelen vært på 35 prosent for Oslo-regionen og 37 prosent for øvrige kommuner i landet sett under ett.

Figur 3.5 viser at kvinneandelen er klart lavere blant førstegangssøkere til teknologi- og realfagstudier fra Oslo-regionen sammenlignet med søkere til alle fagområder fra samme region. For alle fagområder har andelen kvinner vært på hele 57 prosent for hele perioden sett under ett, mens for teknologi- og realfagstudier har andelen kvinner altså kun vært på 35 prosent.

Figur 3.4 Andelen kvinner blant førstegangssøkere til teknologi- og realfagstudier i aldersgruppen 18-23 år fra Oslo-regionen, øvrige kommuner i landet og nasjonalt. 2001-2007.



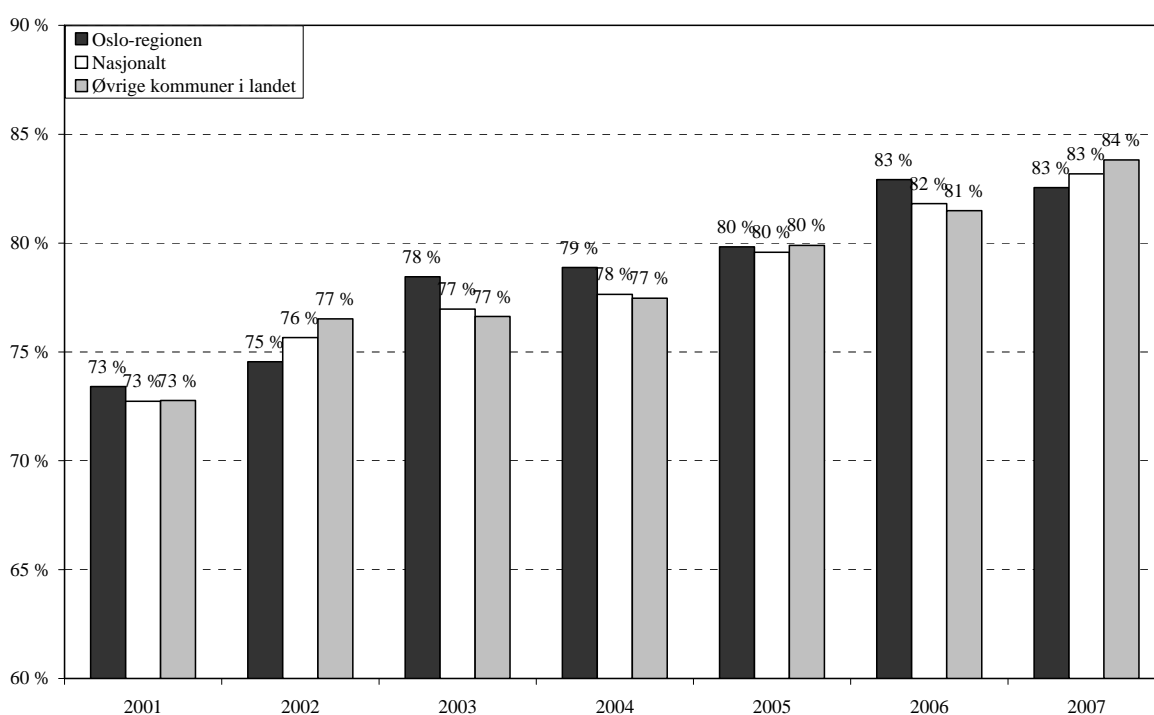
Figur 3.5 Andelen kvinner blant førstegangssøkere til teknologi- og realfagstudier og høyere utdanning i aldersgruppen 18-23 år fra Oslo-regionen. 2001-2007.



3.3 Alderssammensetning blant førstegangssøkere

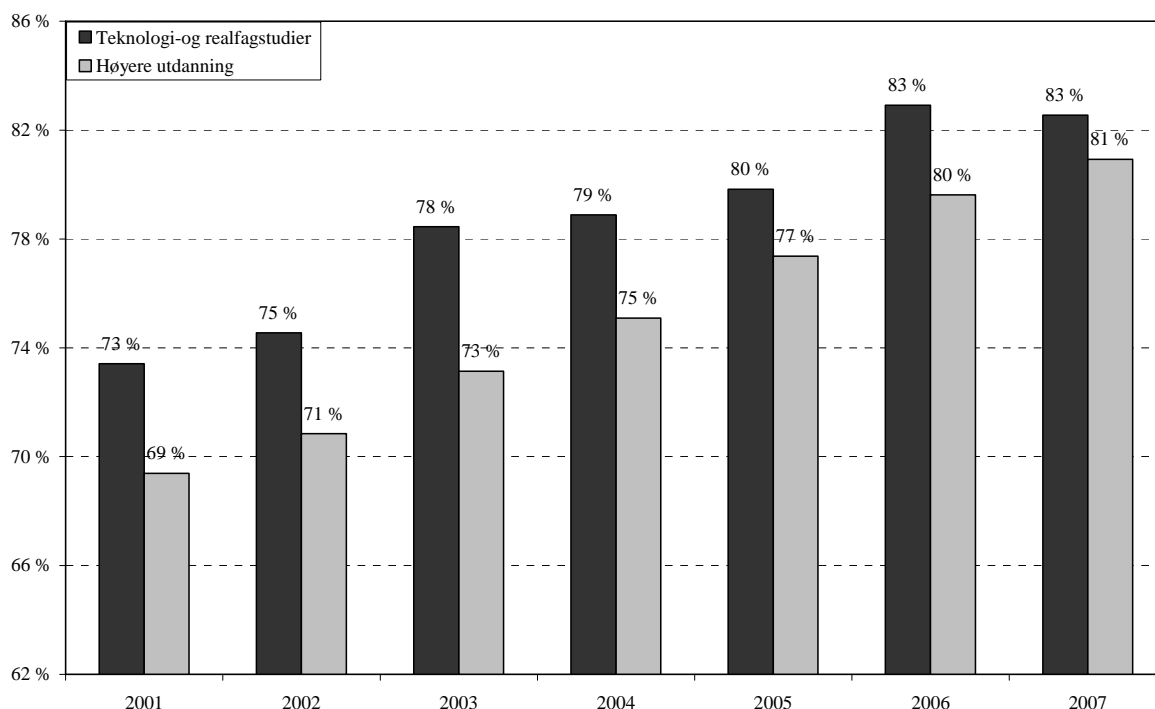
Det er relativt små forskjeller i andelen personer som er mellom 18 og 20 år blant førstegangssøkere til teknologi- og realfagstudier i aldersgruppen 18-23 år fra Oslo-regionen og fra øvrige kommuner i landet samlet sett. Dette fremgår av figur 3.6. Denne andelen har økt hvert år for øvrige kommuner i landet, fra 73 prosent i 2001 til 84 prosent i 2007. For Oslo-regionen har det vært en økning fra 73 prosent i 2001 til 83 prosent i 2006-2007.

Figur 3.6 Andelen personer mellom 18 og 20 år blant førstegangssøkere til teknologi- og realfagstudier i aldersgruppen 18-23 år fra Oslo-regionen, øvrige kommuner i landet og nasjonalt. 2001-2007.



Av figur 3.7 ser vi at andelen personer som er mellom 18 og 20 år er høyere blant førstegangssøkere til teknologi- og realfagstudier i aldersgruppen 18-23 år enn blant førstegangssøkere til alle fagområder samlet sett i aldersgruppen 18-23 år fra Oslo-regionen. For alle fagområder har denne andelen økt hvert år fra 69 prosent i 2001 til 81 prosent i 2007, og for hele perioden sett under ett har andelen vært på 75 prosent.

Figur 3.7 Andelen personer mellom 18 og 20 år blant førstegangssøkere til teknologi- og realfagstudier og høyere utdanning i aldersgruppen 18-23 år fra Oslo-regionen. 2001-2007.

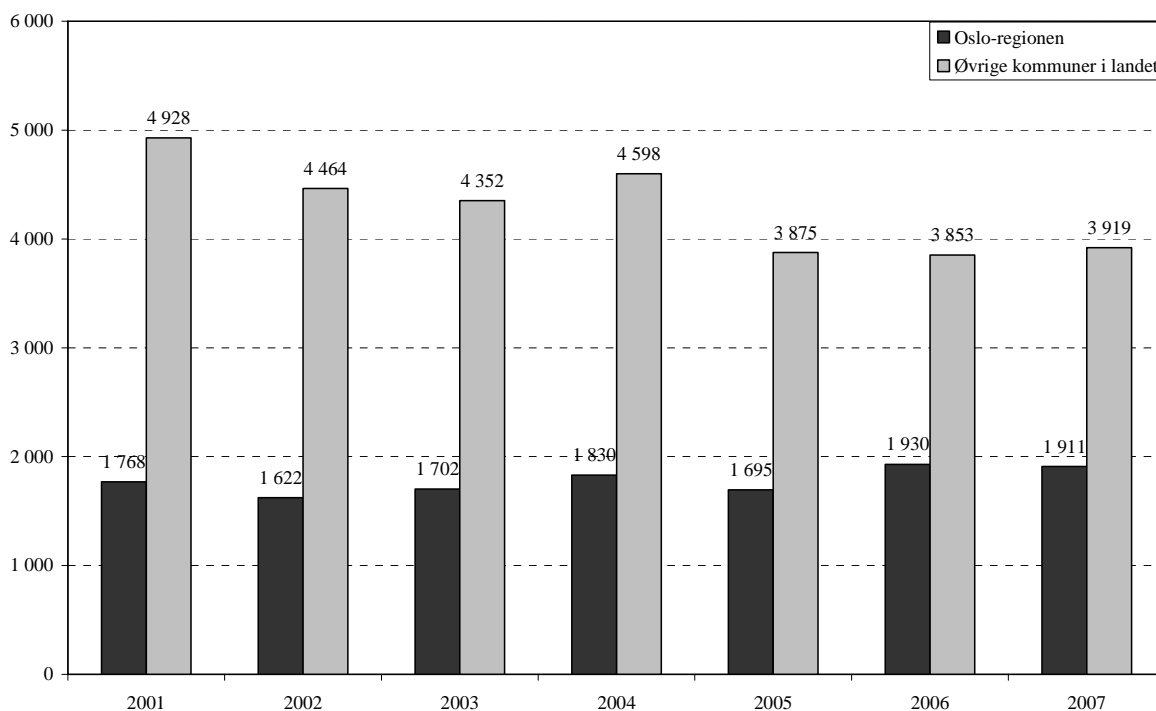


3.4 Kvalifiserte førstegangssøkere

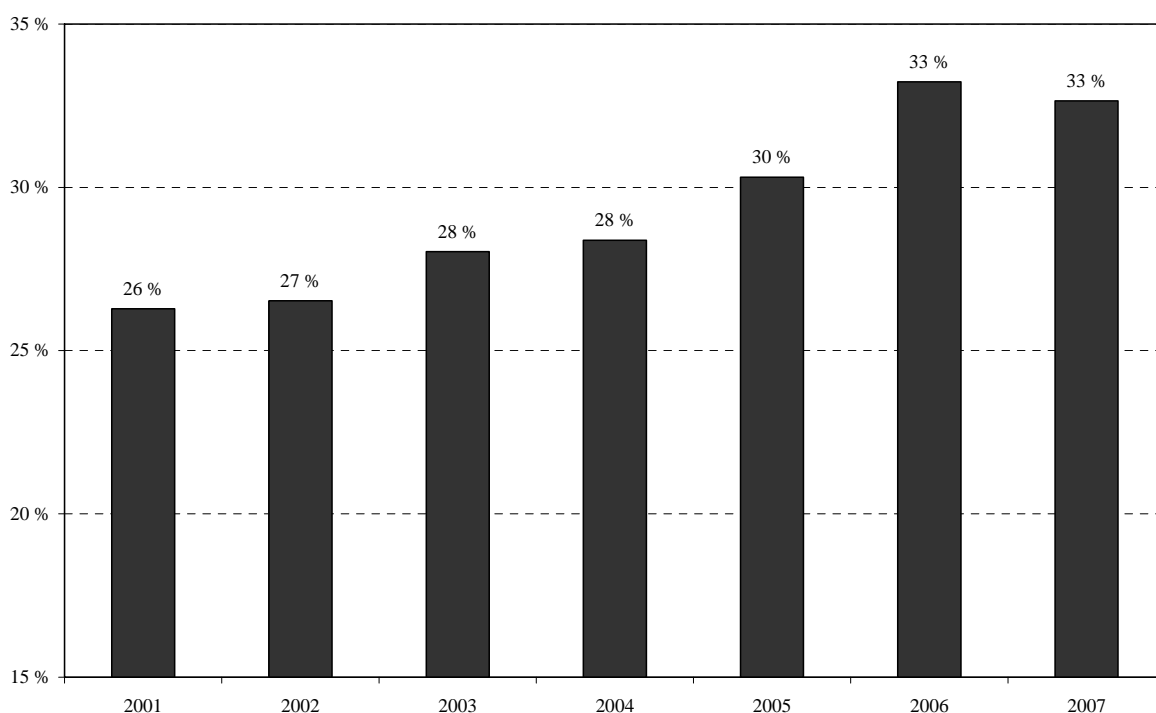
Det fremgår av figur 3.8 at antall kvalifiserte førstegangssøkere til teknologi- og realfagstudier følger noenlunde den samme utviklingen som det totale antall førstegangssøkere til slike studier (figur 3.1) for Oslo-regionen og øvrige kommuner i landet samlet sett. Imidlertid er det noen forskjeller: Mot slutten av perioden er antallet kvalifiserte førstegangssøkere mer stabilt enn det som er situasjonen for alle førstegangssøkere (dvs. både kvalifiserte og ikke-kvalifiserte) for øvrige kommuner i landet. For Oslo-regionen er heller ikke økningen i antallet kvalifiserte søkere fra 2002 til 2007 så klar som for alle søkere.

Figur 3.9 viser at andelen fra Oslo-regionen av totalt antall kvalifiserte førstegangssøkere til teknologi- og realfagstudier har økt fra 26 prosent i 2001 til 33 prosent i årene 2006-2007.

Figur 3.8 Totalt antall kvalifiserte førstegangssøkere til teknologi- og realfagstudier i aldersgruppen 18-23 år fra Oslo-regionen og fra øvrige kommuner i landet. 2001-2007.



Figur 3.9 Kvalifiserte førstegangssøkere til teknologi- og realfagstudier i aldersgruppen 18-23 år fra Oslo-regionen, i prosent av det totale antall kvalifiserte førstegangssøkere til teknologi- og realfagstudier i samme aldersgruppe. 2001-2007.



Ser vi på ulike kommuner og regioner for Oslo-regionen, viser tabell 3.3 at Oslo har flest kvalifiserte førstegangssøkere til teknologi- og realfagstudier. Dette er ikke overraskende ettersom det er en klar sammenheng mellom antall kvalifiserte søkere og det totale antall søkere fra en region (tabell 3.1). For hele perioden samlet har det gjennomsnittlige antallet søkere vært på 500 personer fra Oslo, og vi ser av tabellen at det har vært en økning i antall søkere fra denne kommunen fra 2001 til 2007. Færrest kvalifiserte førstegangssøkere har det vært fra regionen Halden og Aremark, og fra Oslo-region kommuner i Oppland.

Tabell 3.3 Totalt antall kvalifiserte førstegangssøkere til teknologi- og realfagstudier i aldersgruppen 18-23 år fra Oslo-regionen og fra øvrige kommuner i landet, fordelt på kommuner og regioner for Oslo-regionen. 2001-2007.

Kommune	2001	2002	2003	2004	2005	2006	2007
Oslo-regionen	1 768	1 622	1 702	1 830	1 695	1 930	1 911
Oslo	474	487	486	557	539	613	626
Vestområdet, Akershus	231	227	239	290	219	280	297
Bærum	143	157	170	173	158	201	216
Asker	88	70	69	117	61	79	81
Follo, Akershus	142	124	119	172	172	155	169
Oppegård	29	22	38	47	53	39	37
Ski	37	33	19	31	48	30	38
Ås	17	16	17	23	23	17	27
Enebakk	9	5	9	8	-	8	8
Vestby	16	14	9	19	14	15	18
Frogn	13	14	6	21	12	15	16
Nesodden	21	20	21	23	18	31	25
Nedre Romerike, Akershus	137	138	193	165	142	154	166
Lørenskog	26	30	43	41	37	46	42
Skedsmo	38	34	54	38	32	39	46
Nittedal	26	24	22	28	26	27	21
Sørum	17	16	29	20	9	9	19
Fet	13	10	11	18	14	11	15
Rælingen	8	17	21	12	15	14	16
Aurskog-Høland	9	7	13	8	9	8	7
Øvre Romerike, Akershus	92	61	77	67	79	61	58
Ullensaker	28	13	22	22	27	23	25
Eidsvoll	27	23	23	12	23	14	12
Nes	23	13	13	19	11	10	7
Hurdal	-	-	-	-	-	-	-
Nannestad	9	-	11	8	5	8	10
Gjerdrum	-	7	5	-	9	5	-
Mosseregionen, Østfold	76	64	69	51	57	72	67
Moss	36	26	30	23	19	38	27
Rygge	18	19	15	15	14	18	21
Råde	16	14	14	8	15	6	7
Våler	6	5	10	5	9	10	12
Indre Østfold	72	61	54	72	48	50	54
Hobøl	-	8	7	7	-	6	-

Kommune	2001	2002	2003	2004	2005	2006	2007
Spydeberg	-	6	6	5	-	-	9
Askim	17	18	14	17	17	13	20
Trøgstad	7	-	7	-	-	6	-
Eidsberg	14	9	6	22	8	12	8
Rømskog	0	0	0	0	0	0	-
Marker	7	-	-	-	-	-	-
Skiptvet	9	-	5	-	-	-	0
Rakkestad	11	11	5	10	9	6	5
Nedre Glomma, Østfold	178	136	138	122	123	160	141
Sarpsborg	77	50	52	38	49	57	54
Fredrikstad	96	80	80	80	69	92	76
Hvaler	5	6	6	-	5	11	11
Halden og Aremark, Østfold	49	37	34	44	34	43	34
Halden	46	34	31	43	33	43	32
Aremark	-	-	-	-	-	0	-
Oslo-region kommuner i Oppland	49	35	30	25	30	43	41
Gran	17	17	17	13	10	29	22
Jevnaker	12	8	-	-	9	7	7
Lunner	20	10	9	10	11	7	12
Oslo-region kommuner i Buskerud	211	189	201	197	202	236	206
Drammen	47	59	57	68	65	81	71
Hole	9	8	9	11	6	8	11
Lier	33	25	27	20	35	34	36
Nedre Eiker	24	16	28	28	19	20	16
Øvre Eiker	20	22	18	18	23	17	22
Hurum	6	10	5	6	6	7	10
Røyken	23	13	23	21	20	22	7
Ringerike	49	36	34	25	28	47	33
Oslo-region kommuner i Vestfold	57	63	62	68	50	63	52
Hof	5	8	5	-	-	6	0
Holmestrand	8	14	9	15	9	16	18
Sande	8	-	11	9	11	7	9
Svelvik	-	7	7	13	8	6	5
Horten	32	30	30	27	19	28	20
Øvrige kommuner i landet	4 928	4 464	4 352	4 598	3 875	3 853	3 919
Ukjent kommune	32	28	18	21	22	25	24
Totalt	6 728	6 114	6 072	6 449	5 592	5 808	5 854

Note: Søkertall mellom 1 og 4 personer er ikke oppgitt av hensyn til personvern.

Utviklingen i søketallene fra 2001 til 2007 for de ulike regionene for Oslo-regionen fra tabell 3.3 er oppsummert i tabell 3.4. Vi ser at Oslo har hatt størst absolutt og prosentvis vekst i antall kvalifiserte førstegangssøkere fra 2001 til 2007. Etter Oslo følger Vestområdet, Nedre Romerike og Follo (alle regioner i Akershus), målt både i absolutt og prosentvis økning i antall søkere. De øvrige regionene for Oslo-regionen har hatt en nedgang i søkertallene i denne perioden. Størst absolutt nedgang har det vært for Nedre

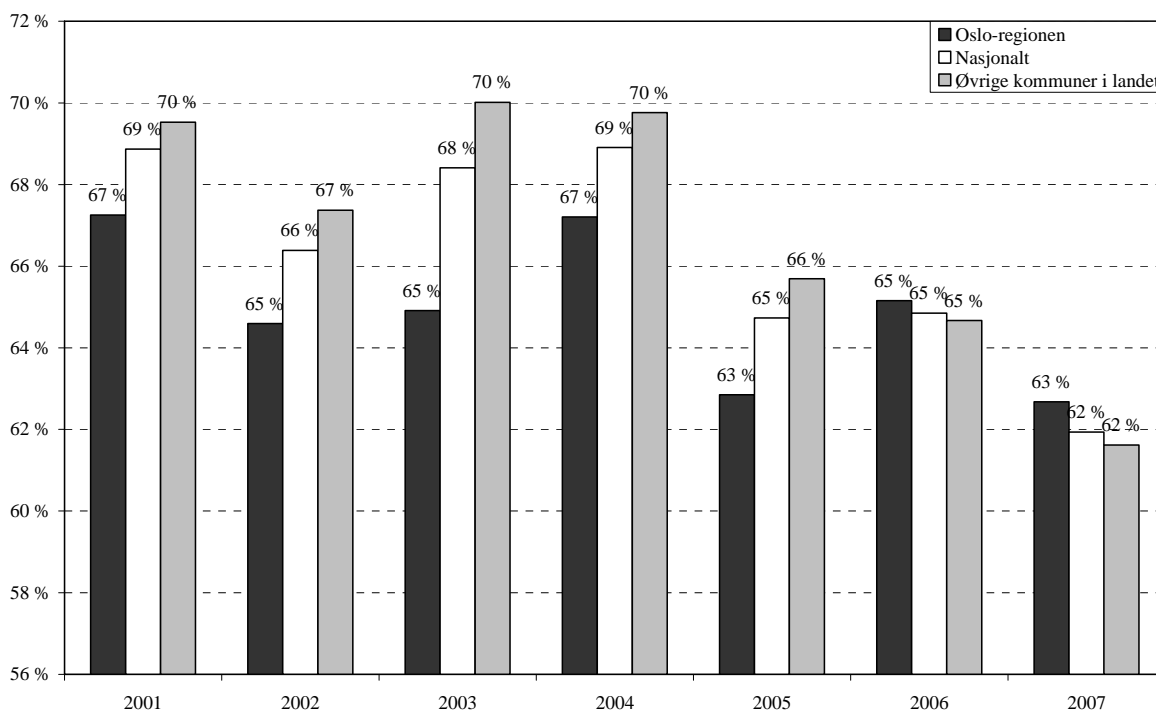
Glomma i Østfold og Øvre Romerike i Akershus. Øvre Romerike har også hatt størst prosentvis nedgang i søkertallet (37 prosent).

Tabell 3.4 Antall kvalifiserte førstegangssøkere til teknologi- og realfagstudier i aldersgruppen 18-23 år fra Oslo-regionen og fra øvrige kommuner i landet, fordelt på regioner for Oslo-regionen. Tall fra tabell 3.3 for 2001 og 2007.

Kommune	2001	2007	Endring fra 2001 til 2007	
			Antall	Prosent
Oslo-regionen	1 768	1 911	143	8 %
Oslo	474	626	152	32 %
Vestområdet, Akershus	231	297	66	29 %
Follo, Akershus	142	169	27	19 %
Nedre Romerike, Akershus	137	166	29	21 %
Øvre Romerike, Akershus	92	58	-34	-37 %
Mossregionen, Østfold	76	67	-9	-12 %
Indre Østfold	72	54	-18	-25 %
Nedre Glomma, Østfold	178	141	-37	-21 %
Halden og Aremark, Østfold	49	34	-15	-31 %
Oslo-region kommuner i Oppland	49	41	-8	-16 %
Oslo-region kommuner i Buskerud	211	206	-5	-2 %
Oslo-region kommuner i Vestfold	57	52	-5	-9 %
Øvrige kommuner i landet	4 928	3 919	-1 009	-20 %
Ukjent kommune	32	24	-8	-25 %
Totalt	6 728	5 854	-874	-13 %

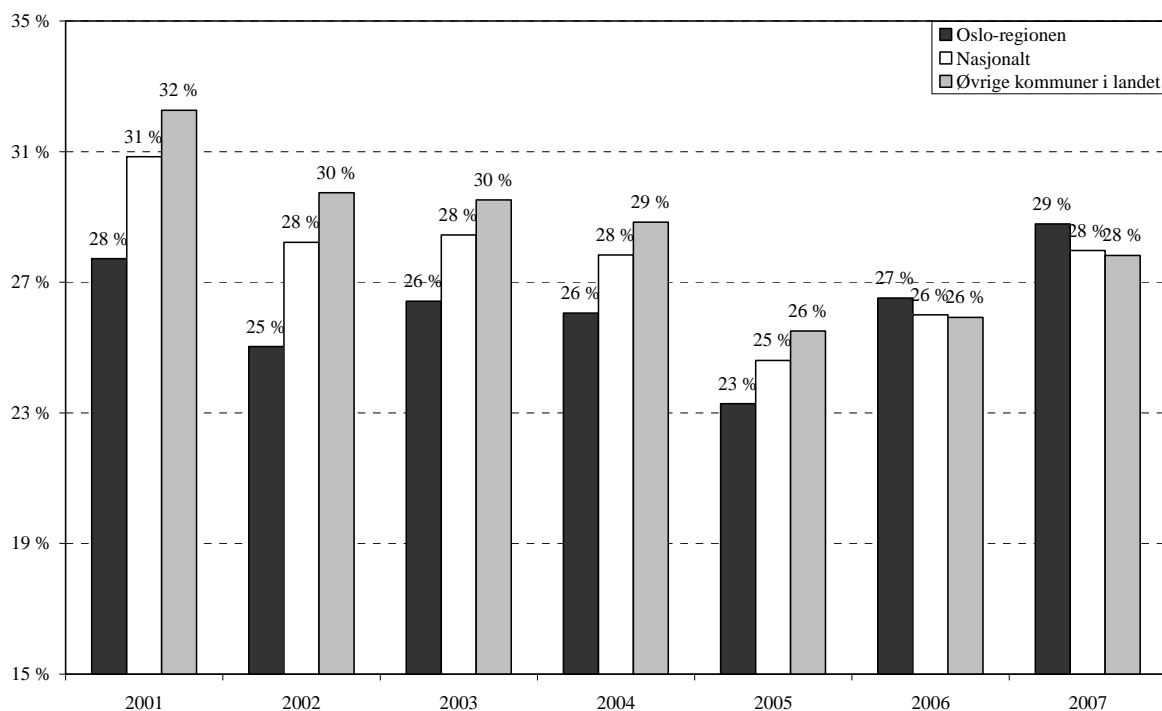
Av figur 3.10 ser vi at det i perioden 2001-2005 har vært en lavere andel kvalifiserte førstegangssøkere til teknologi- og realfagstudier blant søkere til slike studier fra Oslo-regionen enn blant tilsvarende søkere fra øvrige kommuner i landet sett under ett. I årene 2006 og 2007 har det vært motsatt, men for disse årene er forskjellen mye mindre enn det den har vært tidligere, og i 2006 var det nesten ingen forskjell. Størst forskjell var det i 2003, hvor 65 prosent av førstegangssøkerne til teknologi- og realfagstudier fra Oslo-regionen var kvalifiserte søkere, mens den tilsvarende andelen for øvrige kommuner i landet samlet sett var 70 prosent.

Figur 3.10 Andelen kvalifiserte førstegangssøkere til teknologi- og realfagstudier i aldersgruppen 18-23 år fra Oslo-regionen, øvrige kommuner i landet og nasjonalt. 2001-2007.



I figur 3.11 ser vi på andelen førstegangssøkere til teknologi- og realfagstudier blant søkere til alle fagområder, men kun med utgangspunkt i kvalifiserte førstegangssøkere. Dette gir et mål på hvor populære teknologi- og realfagstudier er blant kvalifiserte førstegangssøkere til høyere utdanning. Vi ser av figuren at denne andelen har vært lavere for Oslo-regionen enn for øvrige kommuner i landet samlet sett i perioden 2001-2005. For årene 2006 og 2007 er det motsatt, men forskjellen er mye mindre mot slutten av perioden sammenlignet med årene før. Andelen unge kvalifiserte førstegangssøkere som velger teknologi- og realfagstudier har økt fra 2005 til 2007, både i Oslo-regionen og i resten av landet. Den gjennomsnittlige andelen for hele perioden 2001-2007 har vært på 26 prosent for Oslo-regionen og 29 prosent for øvrige kommuner i landet.

Figur 3.11 Kvalifiserte førstegangssøkere til teknologi- og realfagstudier i aldersgruppen 18-23 år fra Oslo-regionen, øvrige kommuner i landet og nasjonalt, i prosent av det totale antall kvalifiserte førstegangssøkere til alle studier i samme aldersgruppe. 2001-2007.



3.5 De enkelte hovedgrupper av teknologi- og realfagstudier

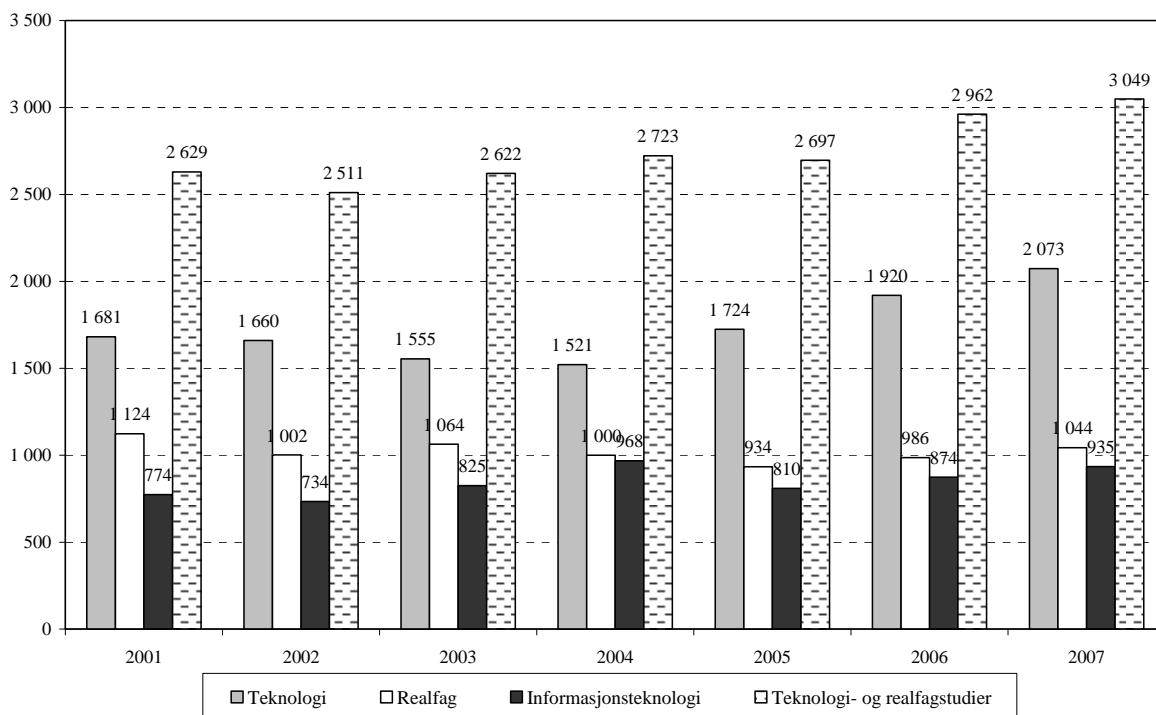
Hittil i dette kapittelet har vi kun betraktet gruppen av førstegangssøkere til teknologi- og realfagstudier samlet. I figur 3.12 ser vi på utviklingen i søkertallene for hver av de tre hovedgruppene for Oslo-regionen. Søkertallene fra kategorien ”teknologi- og realfagstudier” i denne figuren er hentet fra figur 3.1, og viser antall førstegangssøkere som har valgt minst ett teknologifag, realfag eller informasjonsteknologifag (eller kombinasjoner av disse). Summen av søkertallene fra kategoriene ”teknologi”, ”realfag” og ”informasjonsteknologi” for et bestemt år er derfor ikke lik søkertallet fra kategorien ”teknologi- og realfagstudier” for det samme året.

Vi ser av figuren at det har vært flest søkere til teknologistudier i alle årene. Dette søkertallet har avtatt hvert år fra 1.700 søkere i 2001 til 1.500 søkere i 2004, og deretter økt hvert år til 2.100 søkere i 2007.

Det har vært færrest søkere til informasjonsteknologistudier fra Oslo-regionen. Forskjellen mellom antall søkere til realfagstudier og til informasjonsteknologistudier var imidlertid ubetydelig i 2004, og har blitt mindre mot slutten av perioden sammenlignet med de første årene. I 2007 var det 1.000 søkere til realfagstudier og 900 søkere til informasjonsteknologistudier. For informasjonsteknologistudier var dette søkertallet om

lag det samme som toppåret 2004. Utviklingen for realfagstudier har vist en nedadgående trend fra 2001 til 2005, men i de to siste årene har det vært en årlig økning i antallet søkere.

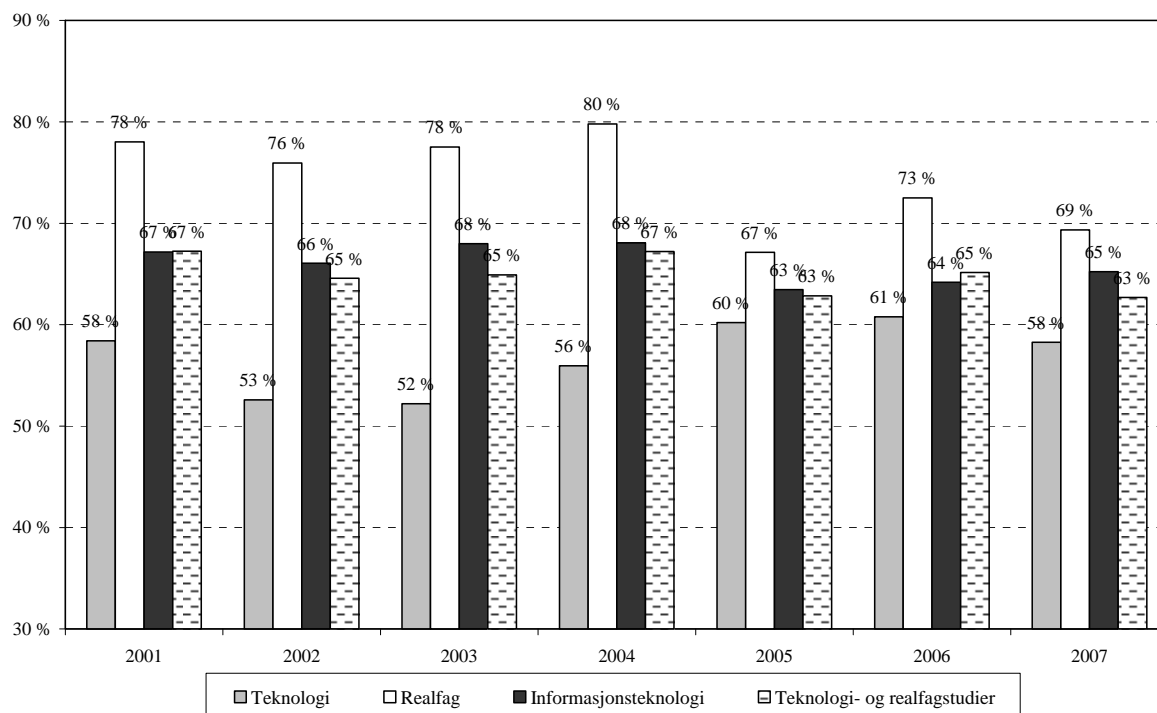
Figur 3.12 Totalt antall førstegangssøkere til teknologi- og realfagstudier og hovedgrupper blant teknologi- og realfagstudier i aldersgruppen 18-23 år for Oslo-regionen. 2001-2007.



Note: Søkertallene for teknologi- og realfagstudier for Oslo-regionen er de samme som i figur 3.1.

Figur 3.13 viser hvor stor andel kvalifiserte førstegangssøkere det har vært til de tre hovedgruppene av teknologi- og realfagstudier for Oslo-regionen. Vi ser at teknologistudier har hatt den laveste andelen, men den gjennomsnittlige andelen de siste årene av perioden har allikevel vært høyere enn i de første årene. For hele perioden sett under ett har den gjennomsnittlige andelen vært på 57 prosent. Realfagstudier har hatt den høyeste andelen kvalifiserte førstegangssøkere med 80 prosent i 2004, men for slike studier har denne andelen vist en nedadgående trend til 69 prosent i 2007. Gjennomsnittlig andel for hele perioden har vært på 74 prosent for realfagstudier og 66 prosent for informasjonsteknologistudier.

Figur 3.13 Andelen kvalifiserte førstegangssøkere til teknologi- og realfagstudier og hovedgrupper blant teknologi- og realfagstudier i aldersgruppen 18-23 år for Oslo-regionen. 2001-2007.



Note: Prosenttallene for teknologi- og realfagstudier for Oslo-regionen er de samme som i figur 3.10.

3.6 Ingeniørstudier og sivilingeniørstudier

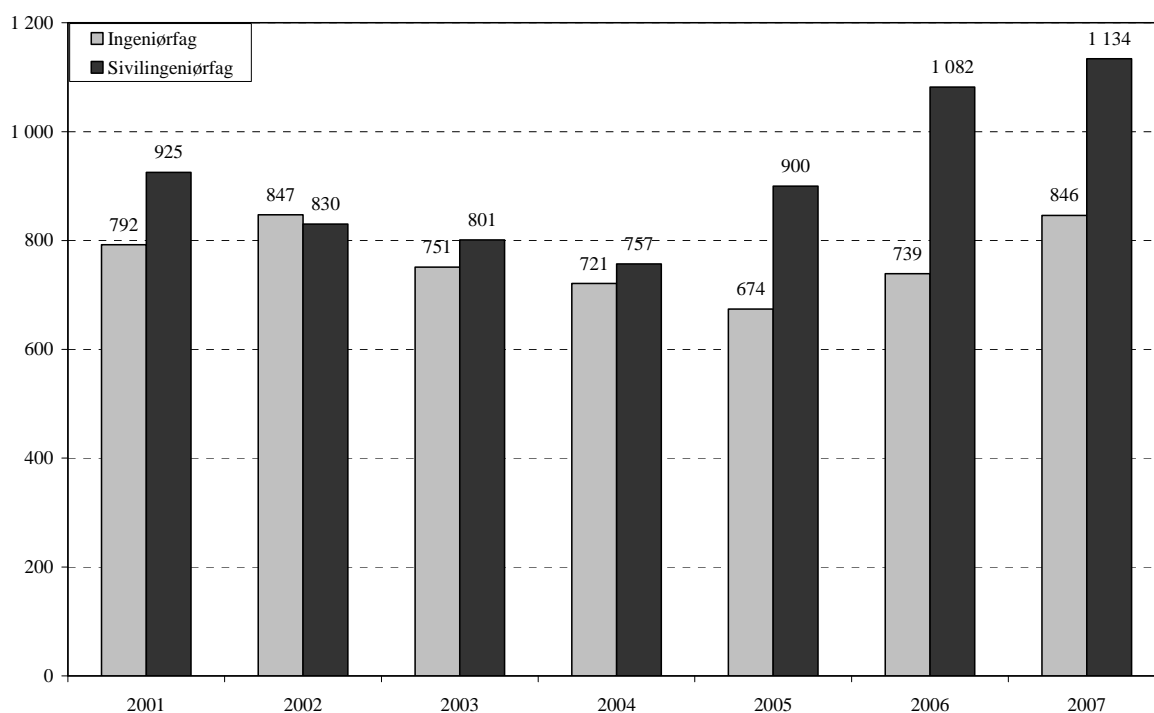
Avslutningsvis i dette kapittelet skal vi undersøke hvordan søkertallene til ingeniørstudier og sivilingeniørstudier har utviklet seg fra 2001 til 2007. Vi skal kun undersøke hvordan disse søkertallene har utviklet seg blant førstegangssøkere til teknologi- og realfagstudier fra Oslo-regionen.⁴ Ingeniør- og sivilingeniørstudier finnes i hovedsak innen teknologistudier, men enkelte finnes også innen informasjonsteknologistudier. Ingen av ingeniør- og sivilingeniørstudiene finnes innen realfagstudier.

Av figur 3.14 ser vi at det har vært flere søkere til sivilingeniørstudier enn ingeniørstudier, med unntak av 2002 men for dette året var forskjellen relativt liten. Forskjellen i søkertallene mellom disse studiene er større mot slutten av perioden sammenlignet med de første årene. Antall søkere til sivilingeniørstudier har avtatt fra 2001 til 2004, men deretter økt markert slik at søkertallet i 2007 var høyere enn tallet for 2001. For ingeniørstudier var det først en liten økning i søkertallet fra 2001 til 2002, så en nedgang fra 2002 til 2005, og deretter en økning. I 2007 var antall søkere til ingeniørstudier på linje med søkertallet i

⁴ Dataene fra Samordna opptak viser at det finnes enkelte ingeniørstudier som ikke inngår i vår gruppe av teknologi- og realfagstudier. Vi har i dette avsnittet kun tatt utgangspunkt i ingeniørstudier som inngår i gruppen av teknologi- og realfagstudier. Alle sivilingeniørstudier inngår også i denne gruppen.

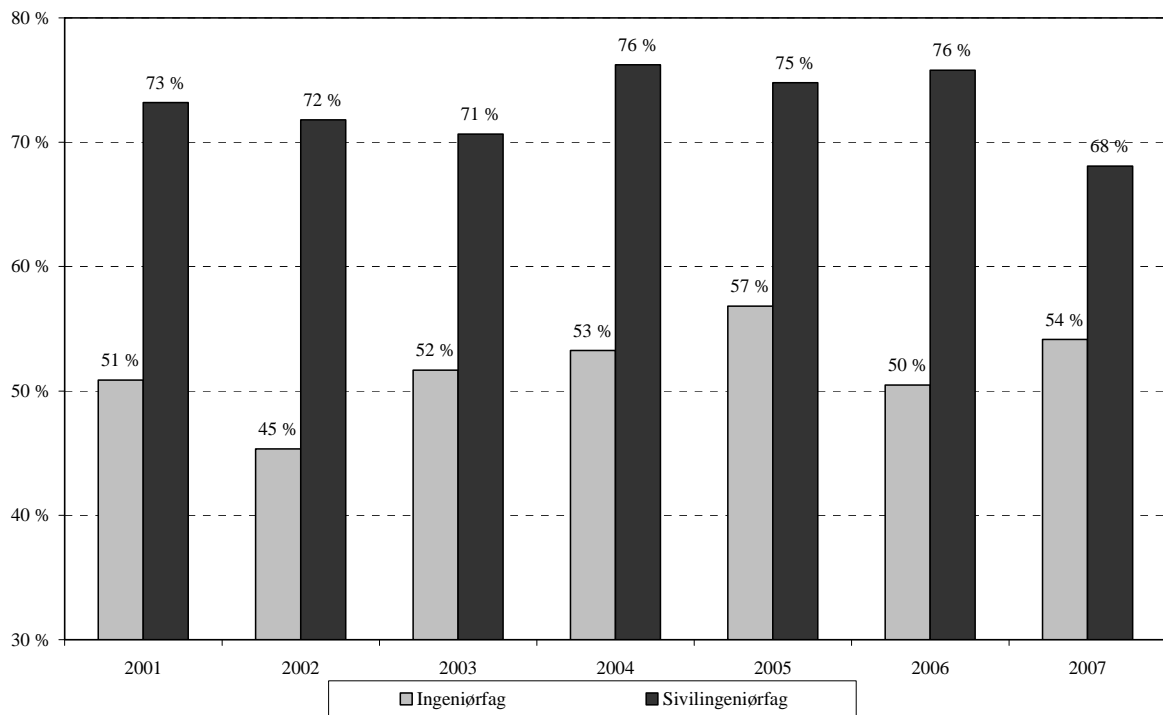
2002. Gjennomsnittet for hele perioden har vært 800 søkere til ingeniørstudier og 900 søkere til sivilingeniørstudier.

Figur 3.14 Totalt antall søkere til ingeniørstudier og sivilingeniørstudier blant førstegangssøkere til teknologi- og realfagstudier i aldersgruppen 18-23 år for Oslo-regionen. 2001-2007.



Figur 3.15 viser at andelen kvalifiserte førstegangssøkere til sivilingeniørstudier er vesentlig høyere enn den tilsvarende andelen søkere til ingeniørstudier, og dette gjelder for alle år. Den gjennomsnittlige andelen for hele perioden har vært på 73 prosent for sivilingeniørstudier og 52 prosent for ingeniørstudier.

Figur 3.15 Andelen kvalifiserte søkere til ingeniørstudier og sivilingeniørstudier blant førstegangssøkere til teknologi- og realfagstudier i aldersgruppen 18-23 år for Oslo-regionen. 2001-2007.



Referanser

- Lødding, B. (2005), *Fra realfagspoeng til realfagsstudier? Om ordningen med poeng for fordypning i realfag i videregående opplæring*, NIFU STEP arbeidsnotat 14/2005, Oslo.
- Opheim, V. (2003), *Borte bra, hjemme best? Om geografisk søkermobilitet, valg av utdanning og lærested blant søkere til høyere utdanning i år 2000*, NIFU skriftserie 2/2003, Oslo.
- Strategiplan (2005), *Realfag, naturligvis – strategi for styrking av realfagene 2002-2007*, januar 2005, Utdannings- og forskningsdepartementet, Oslo.