

Kompetanse om vold og overgrep i nære relasjoner: kartlegging av føringer, opplæringsstrukturer og kompetansebehov

Sektorrapport for Politidirektoratet (POD)

Bakgrunn

Knyttet til Opptappingsplanen mot vold og overgrep (Prop. 12 S (2017–2021)) skal det utarbeides en nasjonal tverrsektoriell kompetansestrategi om vold og overgrep. Barne-, ungdoms- og familiedirektoratet (Bufdir) har fått i oppdrag å gjennomføre en innledende kartlegging for dette arbeidet, i samarbeid med relevante sektorer. Det er dannet en arbeidsgruppe bestående av Bufdir, Helsedirektoratet (Hdir), Arbeids- og velferdsdirektoratet (AVdir), Utlendingsdirektoratet (UDI), Utdanningsdirektoratet (Udir), Politidirektoratet (POD), Integrerings- og mangfoldsdirektoratet (IMDi) og Kompetanse Norge, som har gjennomført kartleggingen. Arbeidet har vært koordinert av Bufdir.

Kartleggingen skal danne et kunnskapsgrunnlag for arbeidet med å utvikle den tverrsektorielle kompetansestrategien, som igjen skal bidra til å øke kunnskap og kompetanse om vold og overgrep i den enkelte sektor og på tvers av sektorer.

Følgende er kartlagt:

- Føringer (lovgrunnlag, forskrifter, retningslinjer, veiledere etc.) når det gjelder kompetanse om vold, overgrep og tverretatlig samarbeid.
- Strukturer for gjennomføring av opplæring (grunnutdanninger, etter- og videreutdanninger, kompetansesentre, kompetansehevingsstrukturer etc.).
- Pågående kompetansehevingsplaner og kompetansetiltak.

Videre sier kartleggingen noe om hva som vurderes som nødvendig kompetanse i de ulike sektorenes tjenester og instanser for å kunne forebygge, avdekke, følge opp og etterforske vold og overgrep.

Innenfor rammene av oppdraget har det ikke vært mulig å gi en komplett framstilling av pågående kompetansetiltak i de ulike sektorene. Det gis imidlertid en rekke eksempler på tiltak innen et bredt spekter, som viser at det er et omfattende tilbud om kompetansehevingstiltak på feltet.

Oppdraget omfatter å estimere hva det vil koste å sikre god kunnskap mot vold og overgrep og tverretatlig samarbeid i de ulike sektorene. Gjennom arbeidet med kartleggingen har arbeidsgruppen samlet seg om at en strategi bør være konsentrert om overordnede prinsipper for kompetansearbeid, som vanskelig lar seg kostnadsestimere. Det vil være nødvendig – både for den enkelte sektor og for sektorene i fellesskap – i ettertid å se nærmere på hvordan disse prinsippene kan operasjonaliseres i konkrete tiltak, som da kan kostnadsestimeres. Det å gjøre en grundig utredning av tiltak i alle sektorer har ikke vært mulig innenfor rammene av denne innledende kartleggingen, hvor hovedspørsmålet er hva som finnes av føringer for kompetanse, opplæringsstrukturer og kompetansetiltak. Kostnadsestimater inngår likevel i begrenset grad i noen av sektorrapportene for de ulike direktoratene. Disse kostnadsestimatene er i hovedsak basert på rapporten «Kostnader knyttet til Opptappingsplan mot vold og overgrep» (2017-2021), samt direktoratenes vurderinger av kostnader knyttet til pågående eller planlagte satsninger og implementeringsplaner.¹

Det er utarbeidet en rapport for hver av sektorene. Med utgangspunkt i sektorrapportene har Nordisk institutt for studier av innovasjon, forskning og utdanning (NIFU) utarbeidet en overordnet rapport. Sektorrapportene publiseres som vedlegg til denne.

Denne rapporten er sektorrapport for Politidirektoratet (POD).

¹ I denne sektorrapporten inngår ikke kostnadsestimater for eventuelle fremtidige tiltak.

Datainnsamling

Nordisk institutt for studier av innovasjon, forskning og utdanning (NIFU) har utarbeidet sektorrapportene. Det enkelte direktorat har bistått med informasjon til NIFU. Det meste av informasjonen har vært samlet inn ved hjelp av et kartleggings skjema utarbeidet av NIFU og direktoratene i samarbeid.

Informasjonen som er hentet inn er sammenstilt av NIFU.

Definisjoner

Vold og overgrep

Vi har lagt opptrappingsplanens voldsbegrep til grunn, som omfatter ulike typer krenkelser og med forskjellig alvorlighetsgrad: fysisk vold, psykisk vold/trusler, seksuell vold, økonomisk vold og materiell vold. Det omfatter også mobbing, nettovergrep, digital vold, negativ sosial kontroll, tvangsekteskap og kjønnslemlestelse.²

Vold og overgrep omfatter her vold i nære relasjoner, som vold mot nåværende eller tidligere partner, i kjæreste-, familie- og slektsforhold, men også tillits- og avhengighetsrelasjoner, som omsorgs- og pleieforhold, vennskap, etc. Når det gjelder særlig nettovergrep, kan det også være ukjente som opparbeider en relasjon til den utsatte.

Kompetanse

Vold og overgrep kan ramme berørte på flere livsområder, som for eksempel helse, arbeidsliv, økonomi og samfunnsdeltakelse. Forebyggende innsats og hjelp og behandling til berørte må foregå innenfor ulike sektorer. Samordning av tiltak/tjenester og tverretattlig samarbeid er dermed avgjørende forutsetninger for kvalitet i tjenestene, sett fra brukernes ståsted. For å ivareta dette har direktoratene lagt til grunn en definisjon av kompetanse som omfatter tre dimensjoner:

1. *Fenomenforståelse*: kunnskap om hva vold/overgrep er, om konsekvenser av vold/overgrep, om risiko- og beskyttelsesfaktorer, hvordan vold og overgrep kan ha særegne uttrykksformer og konsekvenser innenfor minoritetsgrupper knyttet til etnisitet, seksuell orientering, religion, funksjonsevne, etc.
2. *Handlings- og henvisningskompetanse*: kompetanse i å snakke med berørte av vold/overgrep, kunnskap om relevant lov- og regelverk (taushetsplikt, opplysningsplikt og avvergingsplikt), kunnskap om andre tjenesters mandat og rolle, kompetanse til å agere på grunnlag av bekymring, kompetanse til å følge opp berørte av vold og overgrep gjennom for eksempel råd og veiledning, behandling, psykososial oppfølging og etterforskning.³
3. *Samhandlingskompetanse*: kunnskap om strukturer og verktøy som fremmer god samhandling, kompetanse til å delta i (ev. å koordinere) forpliktende samarbeid mellom forskjellige etater i oppfølging av berørte av vold/overgrep (for eksempel individuell plan).

² I *Retten til å bestemme over eget liv*. Handlingsplan mot negativ sosial kontroll, tvangsekteskap og kjønnslemlestelse (2017 – 2020), tiltak 22 a heter det at denne type vold også skal inngå i arbeidet med tverrsektoriell kompetansestrategi.

³ Behovet for kompetanse til å følge opp berørte av vold og overgrep vil i stor grad variere etter tjenestenes ulike roller og mandat.

De tre dimensjonene utgjør dermed helt nødvendige elementer i kompetanse om vold/overgrep. Nødvendigheten av å definere kompetanse på denne måten har fått bred støtte fra eksterne aktører som kompetansesentrene og kommuner.

Føringer og strukturer for opplæring

I rapporten bruker vi begrepene føringer og strukturer for opplæring/opplæringsstrukturer. Med føringer mener vi i denne sammenheng lovverk, forskrifter, veiledere, rundskriv og retningslinjer. I begrepet opplæringsstrukturer inkluderer vi høyere utdanning (grunnutdanning/ profesjonsutdanning, masterutdanning og videreutdanning) og øvrig kompetanseheving (etterutdanning, kurs og tiltak).

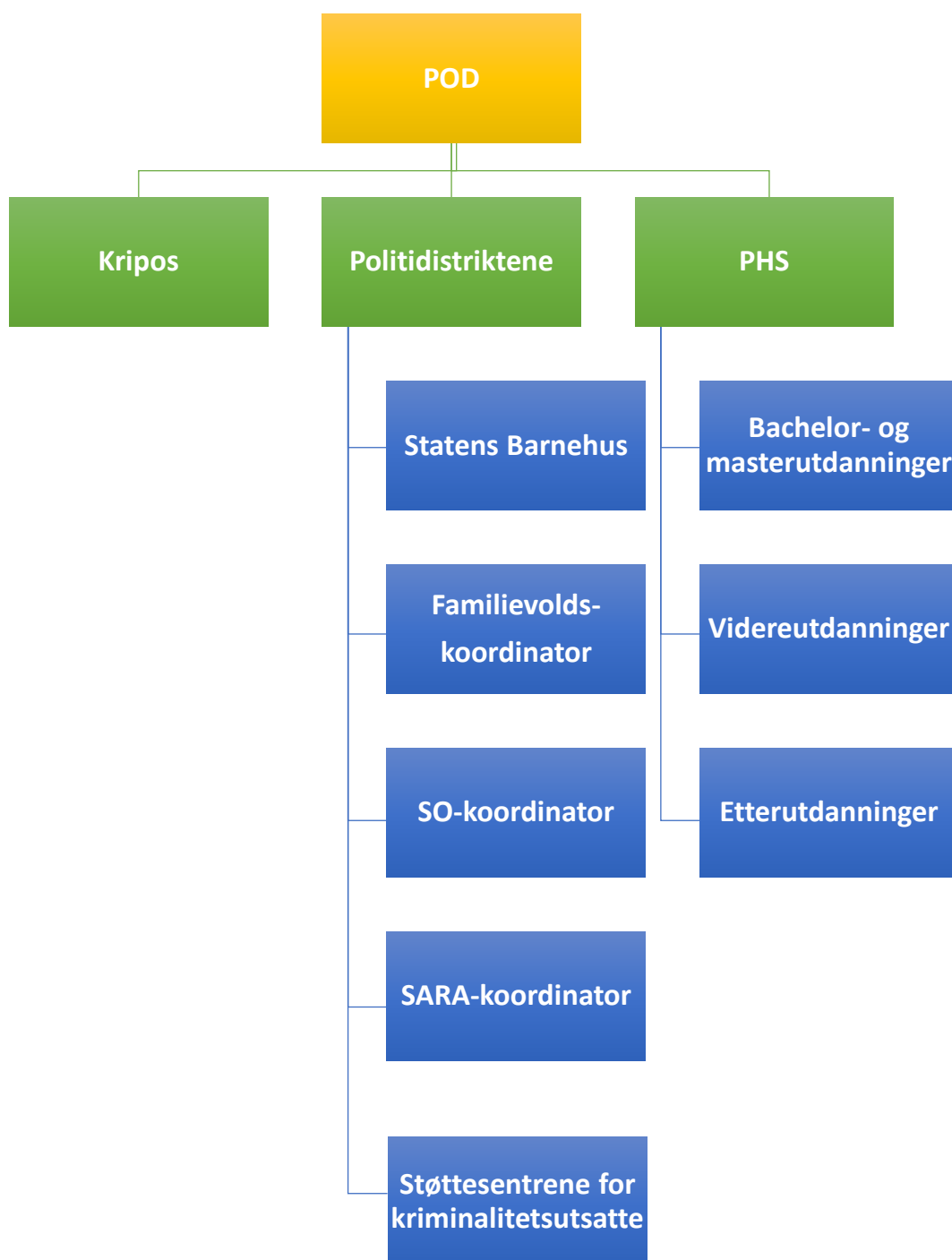
Denne rapportens struktur

Sektorrapporten gir innledningsvis en oversikt over sektorens aktører og arenaer hvor vold og overgrep er relevant, samt hvilken rolle og mandat de ulike aktørene har når det gjelder innsats mot vold og overgrep og når det gjelder tverretatlig samarbeid (1.1). Deretter gjennomgås føringer som foreligger eller er under utvikling når det gjelder kompetanse om vold og overgrep og om tverretatlig samarbeid (1.2). Videre gjennomgås strukturene for utdanning/opplæring og kompetanseheving (1.3), samt pågående kompetansehevingsplaner og kompetansetiltak når det gjelder vold og overgrep (1.4). Hvor og på hvilken måte tverretatlig samarbeid om vold og overgrep inngår i gjeldende føringer, strukturer og planer/tiltak, gjennomgås også (1.5). Del 2 av rapporten er en gjennomgang av kompetansebehov.⁴

⁴ Del 3 av rapporten skulle vært en gapsanalyse i regi av NIFU. Grunnet prosjektets knappe tidsfrister har det ikke vært anledning til å gjøre dette i forbindelse med utarbeidelse av denne sektorrapporten. Se eventuelt den overordnede rapporten for en mer overordnet gapsanalyse.

1. Kartlegging av dagens situasjon

1.1 Aktører og arenaer og deres rolle og mandat



1.1.1 Politidirektoratet

Politidirektoratet er et forvaltningsorgan underlagt Justis- og beredskapsdepartementet og er det øverste ledelsesnivået i politiet⁵. Politidirektoratet har som rolle å levere på samfunnsoppdraget og

⁵ Se <https://www.politiet.no/om/organisasjonen/andre/politidirektoratet/>

iverksette regjeringens politikk på forebygging, bekjempelse og iverksettelse av kriminalitet. Direktoratet skal være (1) være faglig rådgiver for Justisdepartementet, samvirkeaktører og samfunnet forøvrig (2) Lede, styre og utvikle etaten; utøve strategisk ledelse, styre, støtte og veilede, samordne og koordinere ved større hendelser, koordinere på tvers i og utenfor etaten, (3) Utøve myndighet; være klageinstans og forvalte regelverk og tilskudd. Direktoratet hjelper aktivt til med å analysere kriminalitet, utvikle metoder, ledelse og kompetanse.

Politidirektoratets ansvarsområde innbefatter flere aktører og arenaer hvor vold og overgrep i nære relasjoner er en relevant tematikk. Dette kapitlet tar for seg deres rolle og mandat. Figur 1 gir en oversikt over de ulike aktørene og arenaene underordnet Politidirektoratet og relevant for denne kartleggingen.

1.1.2 Politidistriktene

De 12 politidistriktene har ansvar for å drive etterretning, forebygging, og etterforskning av tilfeller av vold og overgrep i sitt geografiske område. Det følger av organisering av distriktene at hvert distrikt skal inneha og ivareta følgende funksjoner som berører vold og overgrepfeltet (funksjonsenheter): "Vold i nære relasjoner", "Etterforskning av seksuallovbrudd" og "Etterforskning av vold og seksuelle overgrep mot barn". Disse funksjonsenhetene er ulikt plassert i distriktene – enten fordelt på flere geografiske driftsenheter (lensmannskontorer) eller ved en større geografisk driftsenhet (politistasjon). De funksjonsenhetene som er samlet ved en driftsenhet er ofte mer spesialiserte fagmiljøer.

Hvert distrikt har en familievoldskoordinator og en seksuell overgrepskoordinator underlagt de overnevnte funksjoner. Disse skal koordinere aktiviteter og veilede innenfor sitt felt. Hvert distrikt har også en SARA-koordinator (Spousal Assault Risk Assessment). Disse koordinatorene blir beskrevet nedenfor.

Merk at politidistriktene også har andre fagpersoner som ikke utelukkende jobber med saker om vold og overgrep, men som likevel bidrar i høy grad med kompetanse inn mot fagfeltet. Et eksempel er etterforskere med kompetanse innenfor IKT – disse har stor relevans for politiets etterretningsarbeid, forebygging og etterforskning av saker om vold og overgrep, ref. nettovergrepssaker.

1.1.3 Kripos

Kripos er den nasjonale enhet for bekjempelse av organisert og annen alvorlig kriminalitet. Kripos jobber med vold og overgrep innenfor følgende områder: Internasjonalt kontaktpunkt, bistand til politidistriktene, metode og kompetanseutvikling, etterforskning av saker som ikke naturlig hører hjemme i politidistriktene samt etterretningsarbeid

1.1.4 Politihøgskolen

Politihøgskolen (PHS) er den sentrale utdanningsinstitusjonen for politiet. PHS har til oppgave å gi grunnutdanning for tjeneste i politi- og lensmannsetaten, et-ter- og videreutdanning til de ansatte i politietaten og drive forskning, utviklingsarbeid og faglig formidling innenfor fagfeltet. I tillegg tilbyr PHS flere masterstudier. PHS har studiested i Oslo, Bodø og Stavern.

1.1.5 Støttesentrene for kriminalitetsutsatte

I 2017 ble det etablert støttesentre for kriminalitetsutsatte i alle de 12 politi-distriktene. Sentrene har i hovedsak helse- og sosialfaglige ansatte.

Sentrenes tilbud til kriminalitetsutsatte og pårørende innebærer å gi (1) psykososial støtte og hjelp, (2) oppfølging gjennom hele straffesaksprosessen, (3) informasjon og veiledning (primært om

straffesaksprosess og hjelpesystemer), (4) veiledning og losing til kontakt med andre deler av hjelpeapparatet (inkludert Kontoret for voldsoffererstatning), og (5) rettergangstøtte.

1.1.6 Statens Barnehus

Statens Barnehus er underlagt politidistriktene og det finnes et i hvert politi-distrikt. Første barnehus ble etablert i 2007. I all hovedsak har barnehusene helsefaglige-, barnefaglige- og sosialfaglige ansatte. Arbeidet retter seg særlig mot gruppen barn og særlig sårbare voksne som er utsatt for vold og seksuelle overgrep. Barnehusene skal fasilitere tilrettelagt avhør av barn og særlig sårbare voksne, tilrettelegge for gjennomføring av medisinske-/tannhelseundersøkelser, drive oppfølging og i noe grad behandling, koordinere tjenester til beste for barnet/den særlig sårbare voksne og drive kompetansedeling.

1.1.7 SARA-koordinator

SARA (Spousal Assault Risk Assessment) er et risikovurderingsverktøy for å vurdere risikoen for framtidig vold og voldens alvorlighetsgrad når det gjelder vold i nære relasjoner i parforhold. Alle politidistrikt tar i bruk SARA, har en SARA-koordinator og har gjennomført opplæring i bruken av verktøyet.

SARA-koordinatorene (1) følger opp og er en del av politidistriktets kontakt med relevante samfunnsaktører, (2) koordinerer politidistriktets forebyggende arbeid mot vold i nære relasjoner, og (3) inngår i politidistriktets arbeid med kompetanseutvikling og opplæring om dette temaet.

1.1.8 Familievoldskoordinator

Hvert politidistrikt har en familievoldskoordinator. Ordningen ble opprettet i 2002 for å styrke og strukturere politiets arbeid med vold i nære relasjoner.

Familievoldskoordinatorene skal (1) gi veiledning innen arbeid mot vold i nære relasjoner, (2) være koordinator for politidistriktets samlede innsats for å redusere vold i nære relasjoner, (3) overvåke tilfang av saker og gi råd om kompetanse og kapasitetsbehov, (4) holde oversikt over samarbeidende aktørers kompetanse og mulighet til å bidra med adekvat oppfølging av utsatte, og (5) bidra til å etablere gode samarbeidsrutiner med relevante samarbeidende aktører⁶.

1.1.9 Koordinator for seksuelle overgrep (SO-koordinator)

Hvert politidistrikt har en SO-koordinator som skal (1) gi veiledning innen etterforskning av seksuallovbrudd og (2) overvåke tilfang av saker og gi råd om kompetanse og kapasitetsbehov.

Hvert politidistrikt har en avhørskoordinator som skal koordinere tilrettelagte avhør samt bestille avhør ved Barnehusene etter gjeldende regler sammen med avhørsleder.

1.2 Føringer som foreligger eller er under utvikling

Dette kapitlet tar for seg føringer som foreligger eller er under utvikling når det gjelder kompetanse om vold og overgrep og tverretattlig samarbeid.

1.2.1 Lovgrunnlag

Straffeprosessloven § 239 a første ledd:

Tilrettelagt avhør tas av en politietterforsker under ledelse av en påtalejurist med utvidet påtalekompetanse. Avhørsleder fastsetter tidspunkt for avhøret.

⁶ Se også NKVTS sitt notat om familievoldskoordinatorene i Politiet (NKVTS 2004).

Avhørsleder skal ha et særlig ansvar for å fremkalle en klar og sannferdig forklaring og våke over at saken blir fullstendig opplyst.

Politi-loven § 2 nr. 6:

Politiet skal samarbeide med andre myndigheter og organisasjoner tillagt oppgaver som berører politiets virkefelt så langt regler gitt i eller i medhold av lov ikke er til hinder for dette.

1.2.2 Forskrifter

Politiinstruksen § 15 -1: Politiets alminnelige samarbeidsplikt.

Politiet skal samarbeide med andre offentlige myndigheter og organisasjoner når deres oppgaver berører politiets virkefelt og lov eller forskrift ikke er til hinder for dette. Særlig påligger det politiet å innlede et nært samarbeid med skole- og sosialmyndighetene og snarest underrette disse om forhold av antatt interesse for deres virksomhet.

Forskrift om avhør av barn og andre særlig sårbare fornærmede og vitner (tilrettelagt avhør) §§ 3 og 4 (krav til kompetanse hos avhørsleder og avhører ved gjennomføring av tilrettelagte avhør av barn og særlig sårbare).

1.2.3 Retningslinjer

Felles retningslinjer for Statens Barnehus punkt 3 "Krav til kompetanse" for ansatte i Barnehusene.

Riksadvokatens retningslinje av 8. november 2013 om politiet og påtalemyndighetens behandling av saker om voldtekt – oppfølging av Regjeringens Handlingsplan mot voldtekt 2012-2014 – direktiver og anbefalinger.

Riksadvokatens rundskriv 2/1982, 3/1986 og 3/2008 Familievold

1.2.4 Veiledere

SARA (Spousal Assault Risk Assessment) - politiets risikovurderingsverktøy for å forebygge partnervold.

Nasjonal veiviser om vold og overgrep: www.dinutvei.no

1.3 Strukturer for utdanning og kompetanseheving

Politi-høgskolen er ansvarlig for den formelle grunn-, etter- og videreutdanningen som er særlig relevant for temaet vold og overgrep i nære relasjoner..

1.3.1 Grunnutdanningen

Vold og overgrep er direkte omhandlet i flere fag eller emner i Bachelorutdanningen ved Politi-høgskolen. Temaene er for eksempel omhandlet i faget Kommunikasjon og konflikthåndtering

1.3.2 Masterutdanning i erfaringsbasert etterforskning

Etterforskning av grov vold og drap som inkl. vold i nære relasjoner er en av flere valgfrie moduler i master i erfaringsbasert etterforskning – (15 studiepoeng.)

1.3.3 Etter- og videreutdanninger

Videreutdanning i etterforskning av seksuallovbrudd

Etterforskning av seksuallovbrudd – 15 studiepoeng: Målgruppen er politietterforskere, påtalejurister og fagledere som har etterforskning av seksuallovbrudd som en av sine primær oppgaver

Videreutdanning i etterforskning av grov vold og drap

Etterforskning av grov vold og drap – 15 studiepoeng Målgruppen er politietterforskere, påtalejurister og fagledere som har eller skal ha etterforskning av grov vold og drap som en av sine primæroppgaver. Studieplanen er under revidering, og ble sist gjennomført som et åpent studietilbud 2014-2015. I studieåret 2016-2017, samt inneværende studieår, er studiet gjennomført som et valgbart emne for deltakerne i masterutdanningen i etterforskning.

Avhør av barn og ungdom (tilrettelagte avhør) – 15 studiepoeng

Studiet omhandler blant annet vold og seksuallovbrudd mot barn og gir 15 studiepoeng. Målgruppen er politietterforskere som har eller skal ha avhør av barn og ungdom som en av sine primæroppgaver.

Videreutdanning i tilrettelagt avhør av særlig sårbare personer - 10 studiepoeng

Modulen er en påbygging på videreutdanning i avhør av barn og ungdom, og skal kvalifisere for avhør av førskolebarn og psykisk utviklingshemmede.

Videreutdanning for påtalejurister i ledelse av tilrettelagt avhør – 15 studiepoeng

Formålet med utdanningen er å bidra til at politiets påtalejurister har særskilt kompetanse til å lede tilrettelagte avhør med høy kvalitet og i samsvar med bl.a. forskrift om avhør av barn og andre særlig sårbare fornærmede og vitner (tilrettelagte avhør).

1.4 Kompetansehevingsplaner og kompetansetiltak

Dette kapitlet skal gi en oversikt over pågående kompetansehevingsplaner og kompetansetiltak i Politidirektoratet og underliggende enheter når det gjelder vold og overgrep i nære relasjoner. Grunnutdanning (bachelor)

1.4.1 Pågående kompetansetiltak

I grunnutdanningen (bachelorutdanningen) ved Politihøgskolen er vold og overgrep direkte omhandlet i flere fag eller emner, med læringsutbyttebeskrivelser som dekker både ferdighet og kunnskap. Et eksempel på en læringsutbyttebeskrivelse er: «studenten har kunnskap om samfunnets syn på ofre og politiets dilemmaer i arbeidet med vold i nære relasjoner». Videre er vold og overgrep direkte og indirekte omhandlet i fag som bl.a. etterforskning, digitalt politi-arbeid og forebygging.

1.4.2 Planlagte kompetansetiltak

Universitetet i Sørøst-Norge og Politihøgskolen har inngått et samarbeid om å lage tverrfaglige utdanninger på vold og overgrep, som et ledd i Opptappingsplanen mot vold og overgrep. Det er etablert et delprosjekt kalt "Samhandling mot vold og overgrep mot barn og unge" (SAMOT).

Prosjektet har som mandat å:⁷

1. Utvikle tverrprofesjonelle undervisningsopplegg der studenter fra profesjonsutdanningene tilegner seg kunnskap, ferdigheter og generell kompetanse om temaet vold og overgrep slik det er fastsett i forskrift til rammeplan for de ulike profesjonsutdanningene
2. Undervisningsopplegget skal bygge på forskning og erfaringsbasert kunnskap
3. Prosjektet skal arrangere samhandlingsmøter med aktuelle fagmiljø underveis i prosjektet slik at arbeidet blir forankret og tatt i bruk i de aktuelle studieprogrammene
4. Prosjektet skal formidle resultater og erfaringer på nettsidene som er etablert i samband med Kunnskapsdepartementets (KD) prosjekt slik det er skissert i oppdragsbrevet fra KD
5. Prosjektet skal støtte utvikling av ein FOUI-søknad om temaet

⁷ Notat fra Universitet i Sørøst-Norge Profesjon: "Mandat for delprosjekt Samhandling mot vold og overgrep mot barn og unge."

Politihøgskolens bachelorutdanning er med i plan- og tiltaksarbeidet. Som et ledd i dette arbeidet er Politihøgskolen i Stavern, Bodø og Oslo med på å utvikle tverrprofesjonelle undervisningsopplegg. En del av dette arbeidet er å definere basiskompetanse som profesjonsutøvere bør ha, for deretter å kunne lage et tverr-institusjonelt undervisningsopplegg. En slik basiskompetanse innebærer blant annet fenomenkunnskap, samarbeid og handlingskompetanse. Videre har Politihøgskolen i Bodø og Universitetet i Nord i januar 2019 arrangert en felles fag-dag for studentene om vold og overgrep.

1.4.3 Kunnskap som ligger til grunn for fagutvikling og utvikling av kompetansehevingstiltak

Arbeidet mot vold og overgrep skal være kunnskapsbasert Opptappingsplanen mot vold og overgrep, side 11) og det er ønskelig at det tredelte kunnskapsbegrepet (forskningsbasert kunnskap, systematisert erfaring og brukerkunnskap) legges til grunn i utviklingen av kompetansehevingstiltak.

Grunnutdanningen

Kompetansehevningsplaner: Forskningsbasert kunnskap, systematisert erfaring og brukerkunnskap ligger alle til grunn. De er vanskelige å vekke opp mot hverandre, men det forskningsbaserte er sentralt.

Kompetansehevingstiltak: Forskningsbasert kunnskap vektlegges. Systematisert erfaring og brukerkunnskap vektlegges også.

Etter- og videreutdanninger

Ved utarbeidelse av studieplaner ved Etter- og videreutdanningsavdelingen ved PHS nedsettes det arbeidsgrupper som skal sørge for å ivareta det tredelte kunnskapsbegrepet. Et eksempel på dette er arbeidsgruppen som utarbeidet studieplanene for påtalejurister i ledelse av tilrettelagte avhør. Denne gruppen bestod av følgende kompetanse:

- Fagansvarlig fra Politihøgskolen med lang erfaring fra gjennomføring av avhør av barn og kunnskap om metode.
- Påtalejurist fra et politidistrikt med lang erfaring i å lede avhør av barn, og etterforskning av vold og seksuallovbrudd mot barn.
- Statsadvokat hos Riksadvokaten med særlig ansvar for avhør av barn.
- Politiinspektør fra POD med avhør av barn som fagfelt.
- Lagdommer.
- Psykologspesialist fra Statens Barnehus.
- Pedagog fra Politihøgskolen.

Denne sammensetningen av arbeidsgruppen var viktig for å ivareta både barnefaglige, juridiske og etterforskningsmessige hensyn. Deltagere fikk i oppdrag å bidra til å finne relevant pensum og kvalitetssikre dette.

Ovenstående beskrivelse av en bred, tverrfaglig sammensetning av arbeidsgruppen, er typisk også for arbeidet med øvrige revisjoner og nyutvikling av studieplaner. I tillegg forespørres alltid også forskningsavdelingen og bachelor-avdelingen om å delta i arbeidsgrupper.

Ut over Politihøgskolens tilbud gjennomfører Kripos en del årlige konferanser for kompetanseheving av nøkkelpersonell, blant annet kan nevnes Nasjonal konferanse om vold i nære relasjoner (samarbeid mellom Kripos, Politidirektoratet og Riksadvokatembetet), Konferanse om tilrettelagte avhør og Konferanse om avhør av barn under 6 år og særlig sårbare voksne.

1.5 Tverretatlig samarbeid

Innledningsvis ble samhandlingskompetanse definert som kunnskap om de ulike tjenestenes mandat/rolle og om tverretatlig samarbeid, det vil si kompetanse til å utvikle og etablere samarbeidsrutiner/samarbeidsmodeller og å delta i for-pliktende samarbeid på tvers av instanser.

1.5.1 Foreliggende tverrsektorielle strukturer og føringer

I hvilken grad inngår vold i nære relasjoner og tverretatlig samarbeid i gjeldende strukturer og føringer?

Grunnutdanning

I praksisåret hospiterer flere politistudenter på krisesentre eller ved andre institusjoner som har vold og overgrep som relevant fokus. Disse hospiteringsperiodene blir dokumentert og presentert for medstudenter.

Masterutdanning

Delelnet «Etterforskningsmetoder» i det valgfrie emnet «5A: Etterforskning av grov vold og drap» som tilbys for masterstudenter i erfaringsbasert etterforskning ved Politihøgskolen gir studentene kunnskap om typiske utfordringer og begrensinger i politiet og påtalemyndighetens egen kompetanse slik at man kan søke støtte i metodikk, systemer og andre kunnskapsfelt.

Etter- og videreutdanninger

Videreutdanning i etterforskning av seksuallovbrudd gir blant annet studentene kunnskap om andre profesjoners kompetanse slik at politiet kan dra nytte av dette i etterforskningen, samt kunnskap om samarbeid med andre instanser lo-kalt, nasjonalt og internasjonalt. Videreutdanningen gir også ferdigheter i å samhandle med andre profesjoner og fagmiljøer.

Videreutdanningen i etterforskning av grov vold og drap, som blant annet om-handler vold og drap i nære relasjoner, skal gi kunnskap om hva politi og påtalemyndigheten kan og ikke kan for å få en bedre forståelse av når og hvordan man kan benytte andre etaters kompetanse. Det gir også ferdigheter i å vurdere behov for og å innhente bistand og spesialkompetanse.

Det er tre videreutdanninger i avhør av barn og ungdom (tilrettelagt avhør): én generell videreutdanning, én med fokus på særlig sårbare personer, og én for påtalejurister (avhørslederstudiet). Alle disse gir innføring i relevant fagkunnskap som finnes hos andre profesjoner og fagmiljøer, samt ferdigheter i å samhandle med Statens Barnehus, barnevernet og andre hjelpeinstanser.

Støttesentrene for kriminalitetsutsatte

Støttesentrene er et samarbeidstiltak mellom politidistriktene og utvalgte vertskommuner. Sentrene er plassert i politiet for å være lettest mulig tilgjengelig for den enkelte kriminalitetsutsatte, og de dekker hvert sitt respektive politi-distrikt. Støttesentrene skal samarbeide med og være faglig forankret i det loka-le hjelpeapparatet.

Statens Barnehus

Ved Statens Barnehus er fagfolk fra flere profesjoner og disipliner samlet. Barnehuset arbeider for å formidle kunnskap innen feltet, fremme samarbeid med andre instanser og styrke barns rettssikkerhet. Deltakelse i ulike fora, undervisning og møtevirksomhet er en del av Barnehusenes oppgaver. I Prop. 12 S (2016-2017) Opptrappingsplan mot vold og overgrep (2017-2021) står det at regjeringen vil styrke kapasitet og kompetanse ved Statens Barnehus og ved etter-forskning av vold og overgrepssaker mot barn. Det er behov for et tett samarbeid mellom Barnehus, den kommunale helse- og omsorgstjenesten, barnevern, den fylkeskommunale tannhelsetjenesten og spesialisthelsetjenesten.

Barnehusene har en koordineringsoppgave før, under og etter avhør og det er viktig at det tverrfaglige perspektivet ivaretas i alle fasene (Barne- og Likestillingsdepartementet 2016, 79).

SARA-koordinator

SARA-koordinatorerne følger opp og er en del av politidistriktets kontakt med relevante samfunnsaktører og inngår i politidistriktets arbeid med kompetanse-utvikling og opplæring om dette temaet.

Familievoldskoordinator

Familiekoordinatorerne skal bidra til å etablere gode samarbeidsrutiner med relevante samarbeidende aktører. De er viktige for det tverrfaglige samarbeidet.

Koordinator for seksuelle overgrep (SO-koordinator)

SO-koordinatorerne skal bidra til å etablere gode samarbeidsrutiner med relevante samarbeidende aktører. De er viktige for det tverrfaglige samarbeidet.

Tverretatlige føringer

Lover vedrørende informasjonsdelen berører tverretatlig samarbeid gjennom at etaters plikt og mulighet til å dele informasjon med andre etater er regulert.

I dokumentet rammer og retningslinjer for nye politidistrikter omtales tverretatlig samarbeid.

2. Kompetansebehov

2.1 Kompetansebehov - funn fra fokusgruppeintervjuet i POD⁸

For å belyse kompetansebehov, ble det gjennomført et fokusgruppeintervju med fire ansatte i Politifagavdelingen i Politidirektoratet, høsten 2019. I det følgende presenterer vi funnene fra intervjuet systematisert etter de tre kompetanseområdene vi har lagt vekt på i dette prosjektet: Fenomenforståelse, handlingskompetanse og samhandlingskompetanse.

2.1.1 Fenomenforståelse

Forstå kompleksiteten

- Innenfor vold- og overgrepfeltet er det nødvendig å forstå kompleksiteten i de ulike sakene politiet må håndtere. Det er særlig nødvendig å heve kunnskapen blant det operative personellet. Når for eksempel politiet får inn melding om husbråk, kan det være en potensiell sak om vold i nære relasjoner. Forholdet kan dreie seg om noe annet enn det meldingen til politiet i utgangspunktet var. Da gjelder det å ha fenomenforståelse om vold i nære relasjoner og på hvilke måter dette fremtrer. Dette innebærer at alle ledd i håndtering av en sak må ha en felles begrepsforståelse og fenomenforståelse. Den nødvendige kunnskapen er viktig sett i et forebyggingsperspektiv (folkehelse), avdekkingsperspektiv og et etterforskningsperspektiv (sikre bevis på et tidligst mulig tidspunkt). Vold og overgrep er et bredt fagfelt med mange ulike varianter. Det krever en annen type fenomenforståelse enn den som for eksempel kreves i vinningsaker. De operative må ha en evne til å se mer enn det de objektivt ser foran seg for å kunne fatte de rette beslutningene på stedet.
- I møte med vold og overgrep i sårbare og mer lukkede miljøer kan representere en ekstra utfordring i å forstå kompleksiteten. For eksempel ved æresrelatert vold i innvandrergreper er det viktig for politiet å forstå at det er storfamilien som er voldsutøveren, ikke en enkelt person. Da er det ikke bare hjemmet som er arenaen.

Har PHS nok fokus på vold og seksuelle overgrep i bachelorutdanningen?

- PHS har for lite fokus i sin bachelorutdanning på temaene vold og seksuelle overgrep. Vold og seksuelle overgrep er et av de største samfunnsproblemene vi har og mange regjeringer har hatt dette fagfeltet som satsingsområde i mange år. Dette temaet må vektlegges sterkere i grunnutdanningen.

2.1.2 Handlingskompetanse

Kultur og holdninger som hindringer for handlingskompetanse?

- Utfordringen er ikke nødvendigvis kun manglende kunnskaper, men at kulturen og holdningene blant de ansatte legger hindringer i veien for å handle på rett måte. Kultur i en organisasjon kan ha betydning for hvilke begreper en bruker og hvilke handlinger de ulike begrepene stimulerer til.
- Det er viktig at PHS rekrutterer de rette personene inn i etaten, som har de evner, ferdigheter og holdninger som skal til for å kunne håndtere vold- og overgrepssaker på best mulig måte.

Lederne har en nøkkelrolle

- Ledere må ha kunnskap om etterforskning og påtalearbeidet i volds- og overgrepssaker. De har behov for fenomenforståelse og handlingskompetanse slik at de kan gjøre de rette prioriteringene.

⁸ Se metodebeskrivelse og intervjuguide i vedlegg

2.1.3 Samhandlingskompetanse

Samhandling med andre etater må være forpliktende

- For at vi skal kunne samhandle med andre etater, er det nødvendig at vi inngår forpliktende samhandlingsavtaler. Samhandling er ikke et valgfag. Eksempelvis er samhandling implementert ved at man ved tilrettelagte avhør har lovmessig plikt til å samhandle. Dersom det ikke er plikt til å samhandle blir det nedprioritert. Om vi skal samhandle om saker er det nødvendig at vi har kunnskap om andre aktørers rolle, mandat og oppgaver.
- Volds- og overgrepfeltet utfordrer norsk politi mer på samhandling med andre aktører enn andre fagfelt. Spesielt gjelder dette samhandling med helsesektoren og barnevernstjenesten.

Brukerkompetanse

- Det er et mål å få til større og bedre samhandling mellom sektorene for å forebygge, bekjempe og behandle vold og overgrep. Men vi må ikke glemme publikum og det bidrag de kan yte i dette arbeidet. Samhandling med publikum og tillitsskapende arbeid er viktig for å nå de gruppene det er vanskeligst å nå, eksempelvis innvandrer miljøer. Vi kan kalle det brukerkompetanse.
- Med økt brukerkompetanse kan politiet eksempelvis lettere innhente den informasjon og kunnskap som er viktig for å forebygge og bekjempe vold og overgrep i innvandrer miljøer. Kvinnenettverk, religiøse nettverk, nabolag og frivillige organisasjoner er viktig å kunne ha dialog med for å lære og forstå.
- Politiråd er en aktuell samhandlingsarena. Politirådet er et formalisert samarbeid mellom øverste ledelse i en kommune og lokalt politi og skal være et strategisk organ for det lokale kriminalitetsforebyggende arbeidet. Dialogen som foregår i politirådet har til hensikt å skape gjensidig forståelse. F.eks. kan det være et asylmottak i en kommune. For at publikum i kommunen og asylsøkerne kan fungere godt sammen, kan politiet diskutere ulike tiltak for dette i politirådet, skape en felles bevissthet og forståelse fra publikum slik at en forebygger eventuelle konflikter og problemer.

Vedlegg

Gjennomføring av fokusgruppeintervju med fire POD-ansatte

Hva er nødvendig kompetanse på vold og overgrep i politiet?

For å svare ut dette spørsmålet ble det gjennomført et fokusgruppeintervju med fire ansatte i Politifagavdelingen i Politidirektoratet høsten 2019. Intervjuer var en representant fra HR-seksjonen i POD. Alle fire har jobbet i mange år med vold- og overgrepstematikk både i politidistrikt og i direktoratet. Basert på deres erfaring og kunnskaper har vi fått frem en rekke interessante svar på hva de ser som nødvendig kompetanse. De vurderinger og synspunkter som kommer frem i intervjuet er ikke nødvendigvis representative for etaten.

Intervjuet varte i to timer og tok utgangspunkt i disse spørsmålene:

- Hva mener dere er (særlig) nødvendig kompetanse i fremtiden på vold i nære relasjoner i etaten?
- Hva mener dere er (særlig) nødvendig kompetanse i fremtiden på hvordan håndtere volds- og overgrepssaker i vår etat?
- Hva mener dere er (særlig) nødvendig kompetanse i fremtiden i vår etat på hvordan samhandle med andre sektorer i denne typen saker? (Eks. barnevern, helse, krisesentre, NAV osv.)
- Er dette kompetanse vi har i dag?
- Hvis ikke, hvilke tiltak bør iverksettes?
- Hvem burde vi samarbeide mer med?

Referanser

Askeland, Ingunn Rangul. 2016. Behandlingstilbudet til voksne som utøver vold. En nasjonal kartleggingsundersøkelse.: Nasjonalt kunnskapssenter om vold og traumatisk stress.

Barne- og Likestillingsdepartementet. 2016. Opptrappingsplan mot vold og overgrep (2017-2021). Oslo: Departementet.

Bufdir. 2016. Etter- og videreutdanning om vold og seksuelle overgrep. Kompetanseheving for forebygging, tidlig avdekking og god hjelp til barn og unge utsatt for vold og seksuelle overgrep. Tønsberg: Barne-, ungdoms- og familiedirektoratet.

Justis- og beredskapsdepartementet. 2013. Forebygging og bekjempelse av vold i nære relasjoner. Det handler om å leve (St. mld. 15). Oslo: Departementet.

NKVTS. 2004. Familievoldskoordinatorerne i Politiet. Nasjonalt kunnskapssenter om vold og traumatisk stress.

Politidirektoratet. 2015. Evaluering av Politiets arbeid med seksuelle overgrep. edited by Direktoratet.