



Doktorgradsstatistikk

Tabeller og figurer

Mars 2018

Bo Sarpebakken

NIFU

Nordisk institutt for studier av innovasjon, forskning og utdanning
Postboks 2815 Tøyen, NO-0608 Oslo

www.nifu.no

Forord

Dette er en tabell- og figursamling med statistikk over avlagte doktorgrader i tidsrommet fra 1980 og fram til i dag. Tabell 1 og Figur 1 gir lengre tallserier.

Samlingen oppdateres for hvert nytt årskull med doktorander.

Statistikken bygger på NIFUs Doktorgradsregister, som omfatter alle doktor- og lisensiatgrader som er avlagt ved norske universiteter og høyskoler gjennom alle tider. Doktorgradsregisteret er et individregister som gir grunnlag for statistikk og analyser.

Registeret oppdateres hvert halvår på grunnlag av opplysninger fra de doktorgradsutstedende institusjoner. Registreringskriteriet er disputasdato.

Følgende data finnes om den enkelte doktorand:

- Kjønn
- Alder
- Statsborgerskap på disputastidspunktet
- Utdanning – grad, sted, år
- Doktorgradstittel
- Ph.D.-program
- Hovedfinansieringskilde for doktorgradsstudiet
- Dato for disputas
- Institusjon, fakultet og institutt for doktorgrad
- Fagområde for grad
- Fagdisiplin for grad (gjelder fagområdene humaniora, samfunnsvitenskap og matematikk/naturvitenskap)
- Starttidspunkt for doktorgradsavtale
- Dato for innlevering av avhandling

Oslo, mars 2018

Bo Sarpebakken

Innhold

Tabeller

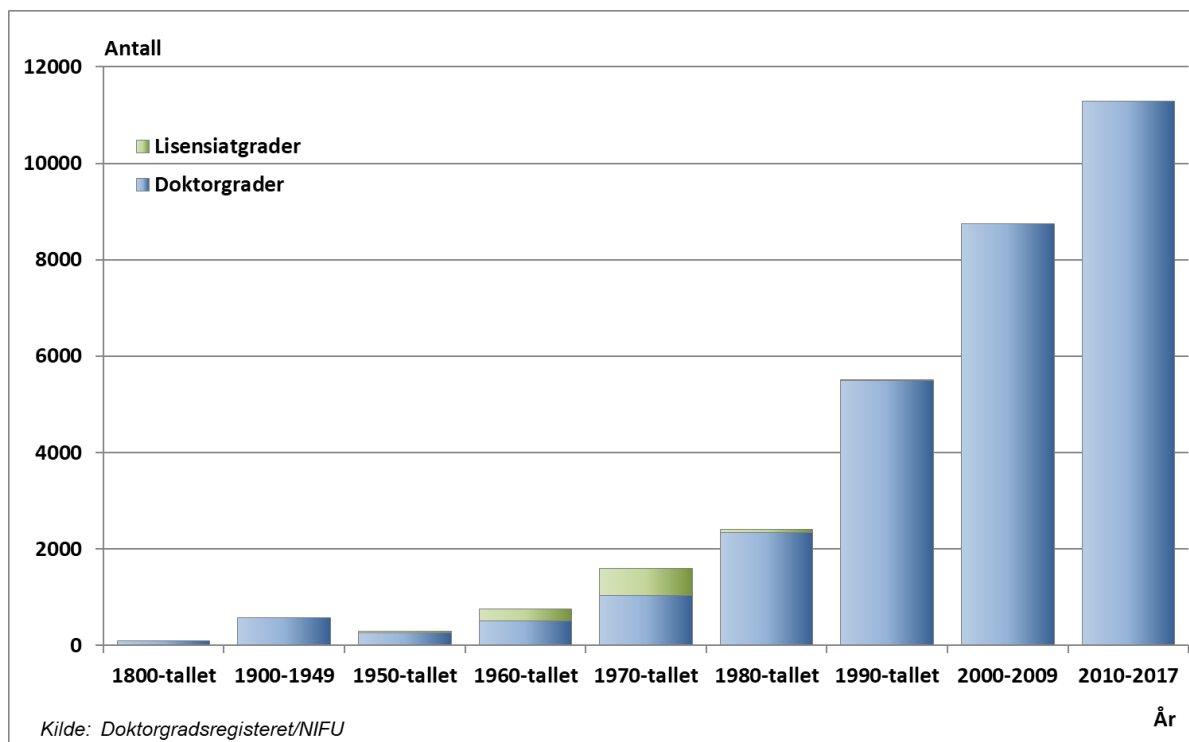
Tabell 1	Doktorgrader i Norge 1817-2017 etter utstedende institusjon... ..	7
Tabell 2	Doktorgrader 1980-2017 etter gradtype.....	9
Tabell 3	Doktorgrader 1980-2017 etter kjønn.....	10
Tabell 4	Doktorgrader 1980-2017 etter fagområde.	13
Tabell 5	Doktorgrader 1980-2017 etter utstedende institusjon.....	14
Tabell 6	Doktorgrader 1980-2017 etter fagområde og kjønn.	17
Tabell 7	Doktorgrader 1980-2017. Prosentandel avlagt av kvinner, etter fagområde.....	19
Tabell 8	Doktorgrader 1980-2017. Gjennomsnittsalder ved disputas etter fagområde.....	20
Tabell 9	Doktorgrader 1980-2017. Medianalder ved disputas etter fagområde.	21
Tabell 10	Doktorgrader 1980-2017. Gjennomsnittlig antall år fra eksamen til disputas etter fagområde.	22
Tabell 11	Doktorgrader 1990-2017 etter statsborgerskap på disputastidspunktet, etter region.	24
Tabell 12	Doktorgrader 1990-2017. Prosentandel med utenlandsk statsborgerskap etter fagområde.	26
Tabell 13	Doktorgrader 1990-2017. Prosentandel med ikke-norsk statsborgerskap etter utstedende institusjon.	28
Tabell 14	Doktorgrader ved Universitetet i Oslo 1980-2017 etter fakultet.....	30
Tabell 15	Doktorgrader ved Universitetet i Bergen 1980-2017 etter fakultet.	31
Tabell 16	Doktorgrader ved NTNU 1980-2017 etter fakultet.	32
Tabell 17	Doktorgrader ved Universitetet i Tromsø 1980-2017 etter fakultet.....	34

Figurer

Figur 1	Doktorgrader i Norge 1817-2017 i tiårsperioder.	7
Figur 2	Doktorgrader 1980-2017 etter kjønn.....	8
Figur 3	Doktorgrader 1980-2017. Prosentandel kvinner.....	11
Figur 4	Doktorgrader 1980-2017 etter kjønn. Prosentandeler.	11
Figur 5	Doktorgrader 1980-2017 avlagt av personer med norsk statsborgerskap, etter kjønn. Prosentandeler.....	12
Figur 6	Doktorgrader 1980-2017 etter fagområde.	12
Figur 7	Doktorgrader 1980-2017 etter utstedende institusjon.....	16
Figur 8	Doktorgrader 1990-2017. Prosentandel med utenlandsk statsborgerskap ved disputas.	23
Figur 9	Doktorgrader 1990-2017 med norsk og ikke-norsk statsborgerskap på disputastidspunktet.	23
Figur 10	Doktorgrader 2010-2017 med ikke-norsk statsborgerskap, etter region. .	25
Figur 11	Doktorgrader 2010-2017 etter fagområde og statsborgerskap. Prosentandeler.....	27
Figur 12	Doktorgrader 1990-2017. Prosentandel kvinner blant norske og ikke-norske statsborgere.....	27
Figur 13	Doktorgrader 2010-2017 etter utstedende institusjon og statsborgerskap. Prosentandeler.....	29

Standardtegn i tabeller:

- . Tall kan ikke forekomme**
- .. Oppgave mangler**
- ... Oppgave mangler foreløpig**
- : Tall kan ikke offentliggjøres**
- Null**
- 0 Mindre enn 0,5 av den brukte enheten**

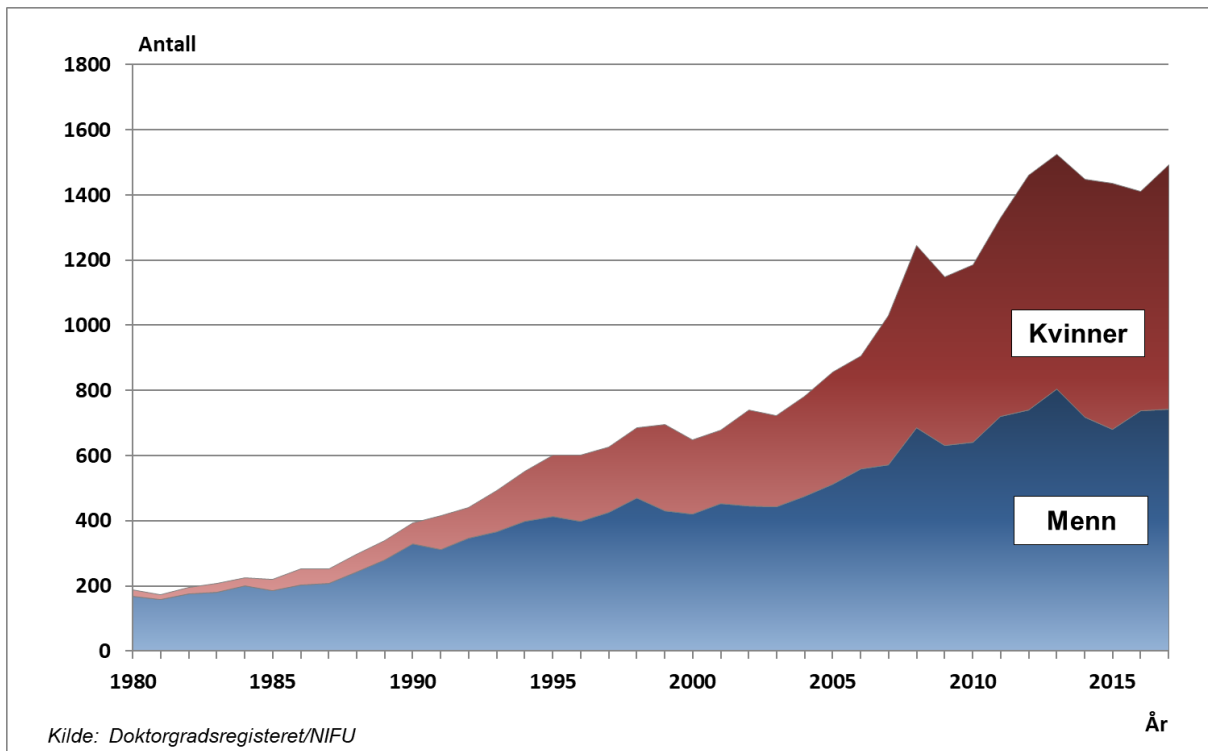


Figur 1 Doktorgrader i Norge 1817-2017 i tiårsperioder.

Tabell 1 Doktorgrader i Norge 1817-2017 etter utstedende institusjon.

Institusjon	Antall
Universitetet i Oslo	11 546
Norges teknisk-naturvitenskapelige universitet	8 051
Universitetet i Bergen	5 316
Norges miljø- og biovitenskapelige universitet	2 347
Universitetet i Tromsø	2 142
Norges Handelshøyskole	399
Universitetet i Stavanger	373
Universitetet i Agder	171
Norges idrettshøgskole	169
Handelshøyskolen BI	139
Nord universitet	131
Arkitektur- og designhøgskolen i Oslo	101
Menighetsfakultetet	100
Høgskolen i Sørøst-Norge	65
Høgskolen i Oslo og Akershus	51
Norges musikkhøgskole	47
Høgskolen i Molde	45
VID vitenskapelig høgskole	34
Høgskolen i Innlandet	24
Høgskolen på Vestlandet	-
Samisk høgskole	-
Totalt	31 251

Kilde: Doktorgradsregisteret/NIFU



Figur 2 Doktorgrader 1980-2017 etter kjønn.

Tabell 2 Doktorgrader 1980-2017 etter gradtype.

Tittel	1980	1981	1982	1983	1984	1985	1986	1987	1988	1989	Sum 1980-89
Dr.philos.	52	38	56	57	55	41	61	70	89	58	577
Dr.med.	42	37	35	53	54	52	54	46	66	77	516
Dr.juris	1	1	2	1	4	1	5	1	5	1	22
Dr.theol.	1	2	7	1	4	3	-	1	5	1	25
Dr.techn.	1	5	4	2	2	2	4	5	3	7	35
Dr.odont.	10	4	4	6	4	7	4	4	3	8	54
Dr.med.vet.	4	7	2	1	1	2	4	-	3	2	26
Dr.agric.	4	3	1	2	3	-	3	-	4	3	23
Dr.oecon.	1	2	-	-	-	1	2	3	2	7	18
Dr.ing.	57	46	43	47	40	53	42	52	45	77	502
Dr.scient.	14	28	41	37	57	53	70	69	71	85	525
Dr.artium	-	4	1	2	-	8	15
Dr.polit.	.	.	.	-	-	1	2	-	1	3	7
Dr.psychol.	-	-	-	-	-	1	1
Ph.D.
Totalt	187	173	195	207	224	220	252	253	297	338	2 346

Tittel	1990	1991	1992	1993	1994	1995	1996	1997	1998	1999	Sum 1990-99
Dr.philos.	61	75	94	70	76	90	77	73	79	99	794
Dr.med.	73	82	69	65	77	113	79	77	81	126	842
Dr.juris	2	3	3	4	6	6	5	6	7	13	55
Dr.theol.	5	3	2	3	5	1	1	4	10	5	39
Dr.techn.	6	-	3	3	2	-	-	2	2	-	18
Dr.odont.	4	8	3	4	8	8	8	9	6	9	67
Dr.med.vet.	3	1	1	4	-	1	2	1	1	6	20
Dr.agric.	-	3	-	2	2	2	1	2	3	1	16
Dr.oecon.	14	6	10	8	10	12	11	10	19	9	109
Dr.ing.	91	79	91	132	131	131	134	134	145	130	1 198
Dr.scient.	120	138	143	165	173	169	201	218	235	208	1 770
Dr.artium	1	10	3	10	19	23	32	38	41	39	216
Dr.polit.	10	6	17	19	35	39	42	47	50	44	309
Dr.psychol.	3	1	-	2	7	7	9	4	6	6	45
Ph.D.
Totalt	393	415	439	491	551	602	602	625	685	695	5 498

Tittel	2000	2001	2002	2003	2004	2005	2006	2007	2008	2009	Sum 2000-09
Dr.philos.	67	82	107	90	93	90	68	69	48	43	757
Dr.med.	94	96	77	78	94	76	71	50	41	-	677
Dr.juris	9	5	6	10	6	6	10	16	12	-	80
Dr.theol.	4	7	4	1	6	4	6	7	3	-	42
Dr.techn.	2	1	2	1	-	-	-	-	-	-	6
Dr.odont.	5	6	5	7	5	9	4	-	-	-	41
Dr.med.vet.	8	9	7	6	11	6	5	2	3	-	57
Dr.agric.	4	2	3	2	-	-	-	-	-	-	11
Dr.oecon.	13	14	13	16	20	19	18	21	7	-	141
Dr.ing.	132	123	143	113	115	109	79	37	26	-	877
Dr.scient.	198	222	224	237	212	202	111	67	52	-	1 525
Dr.artium	44	50	62	63	64	50	67	46	29	-	475
Dr.polit.	58	54	73	83	72	72	84	63	65	-	624
Dr.psychol.	9	6	12	8	12	10	12	5	4	-	78
Ph.D.	.	.	1	8	72	202	370	647	955	1 105	3 360
Totalt	647	677	739	723	782	855	905	1 030	1 245	1 148	8 751

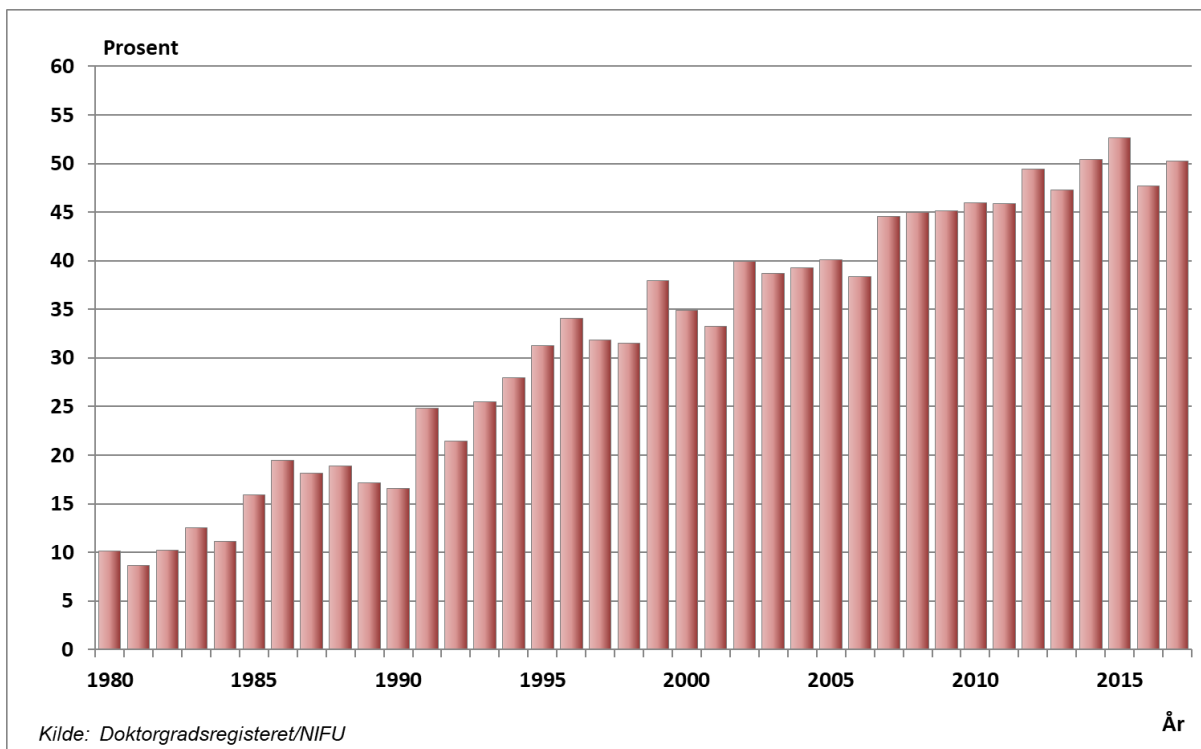
Tittel	2010	2011	2012	2013	2014	2015	2016	2017	2018	2019	Sum 2010-17
Dr.philos.	35	48	34	33	20	30	22	29	251
Ph.D.	1 150	1 281	1 427	1 491	1 428	1 406	1 388	1 464	11 035
Totalt	1 185	1 329	1 461	1 524	1 448	1 436	1 410	1 493	11 286

Kilde: Doktorgradsregisteret/NIFU

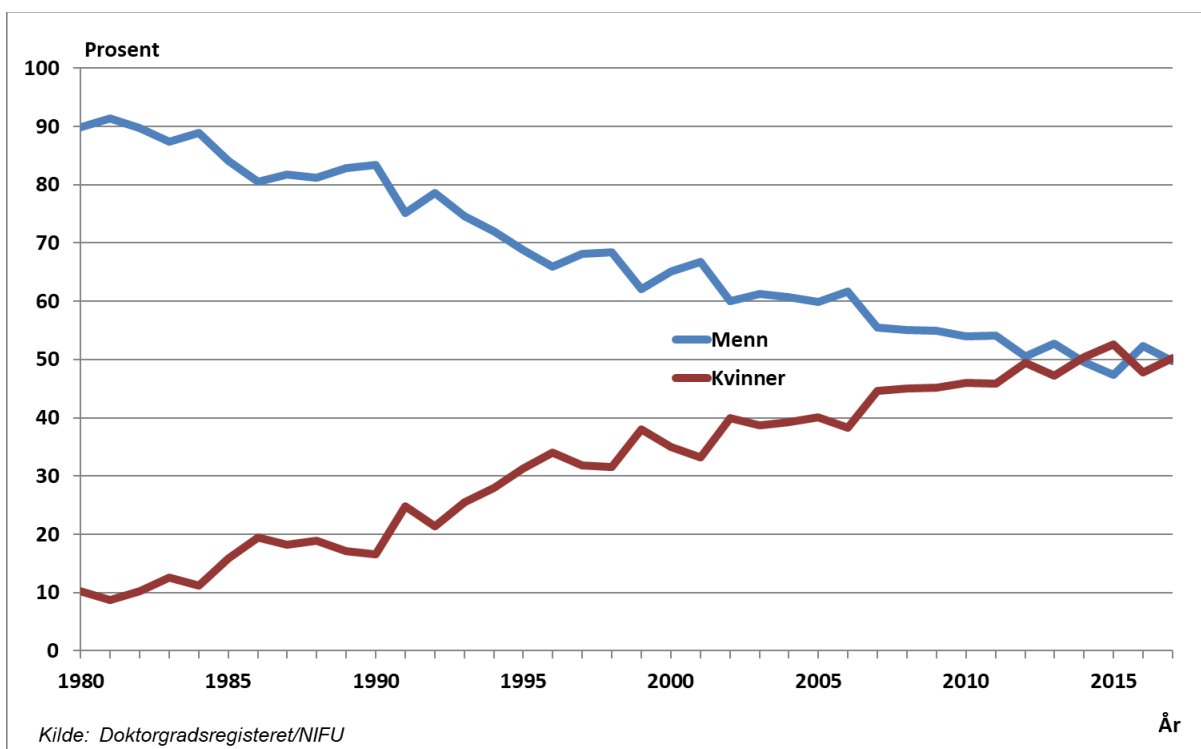
Tabell 3 Doktorgrader 1980-2017 etter kjønn.

År	Kvinner	Menn	Totalt
1980	19	168	187
1981	15	158	173
1982	20	175	195
1983	26	181	207
1984	25	199	224
1985	35	185	220
1986	49	203	252
1987	46	207	253
1988	56	241	297
1989	58	280	338
1990	65	328	393
1991	103	312	415
1992	94	345	439
1993	125	366	491
1994	154	397	551
1995	188	414	602
1996	205	397	602
1997	199	426	625
1998	216	469	685
1999	264	431	695
2000	226	421	647
2001	225	452	677
2002	295	444	739
2003	280	443	723
2004	307	475	782
2005	343	512	855
2006	347	558	905
2007	459	571	1 030
2008	560	685	1 245
2009	518	630	1 148
2010	545	640	1 185
2011	610	719	1 329
2012	722	739	1 461
2013	720	804	1 524
2014	730	718	1 448
2015	756	680	1 436
2016	673	737	1 410
2017	750	743	1 493
Totalt	11 028	16 853	27 881

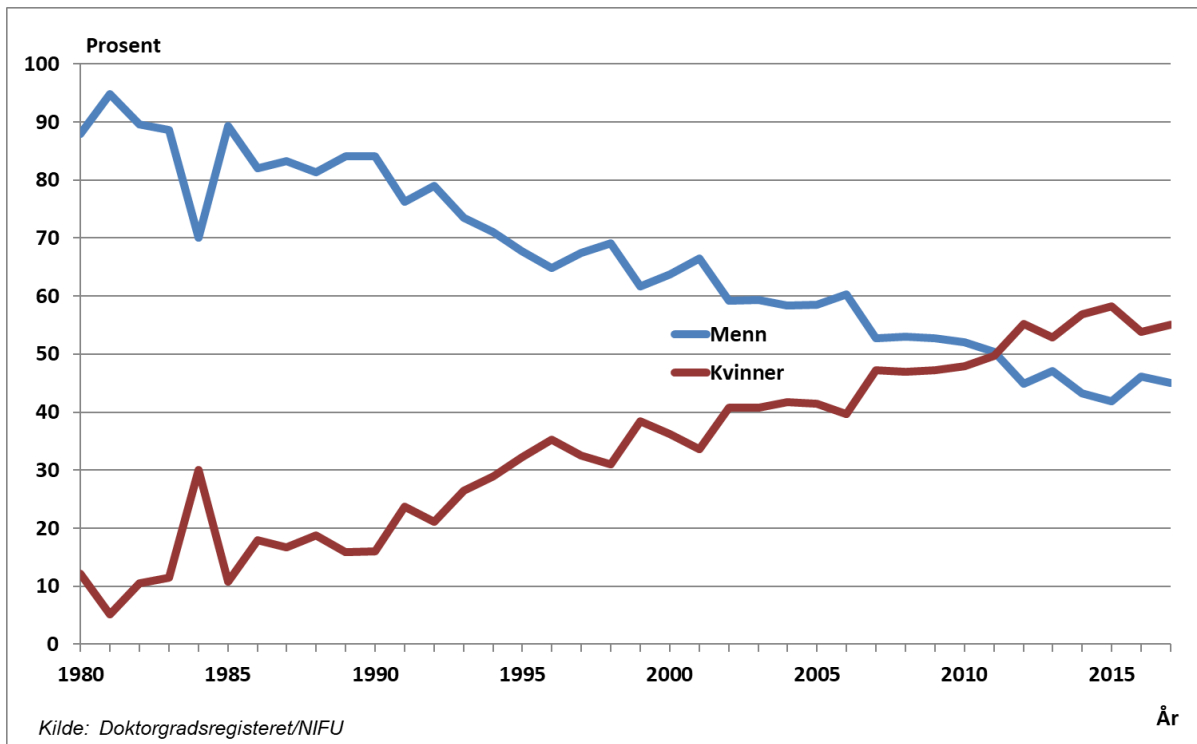
Kilde: Doktorgradsregisteret/NIFU



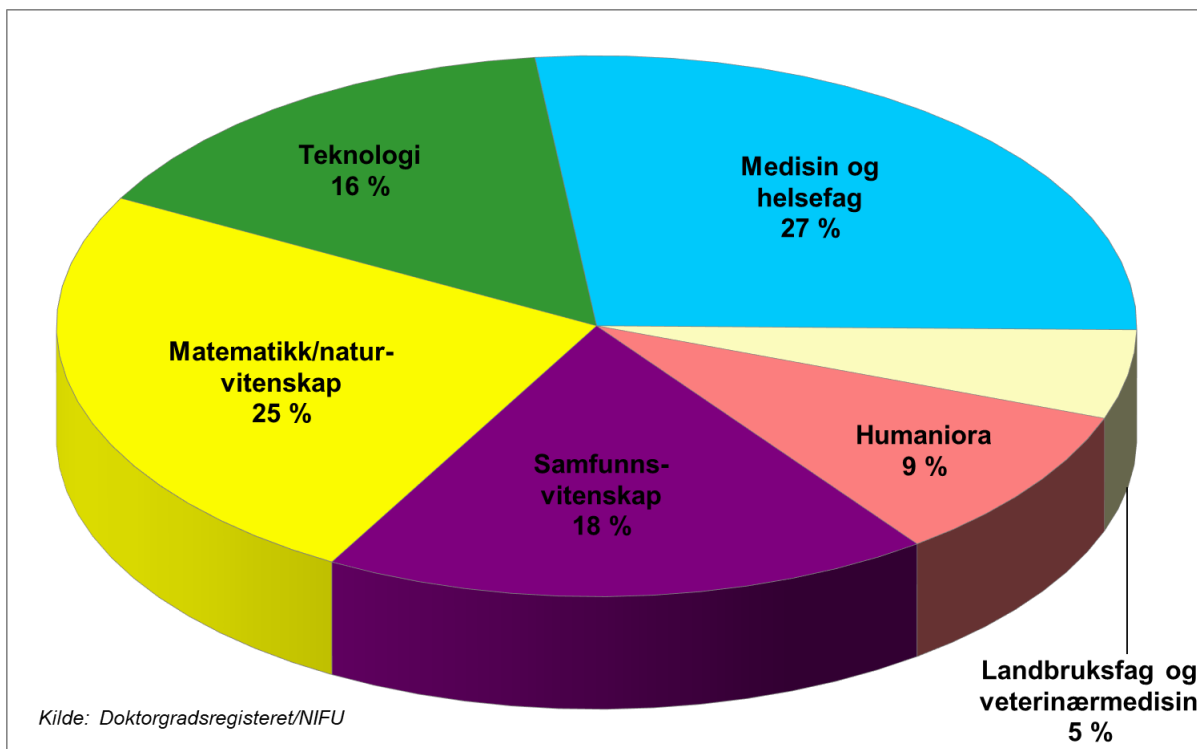
Figur 3 Doktorgrader 1980-2017. Prosentandel kvinner.



Figur 4 Doktorgrader 1980-2017 etter kjønn. Prosentandeler.



Figur 5 Doktorgrader 1980-2017 avlagt av personer med norsk statsborgerskap, etter kjønn. Prosentandeler.



Figur 6 Doktorgrader 1980-2017 etter fagområde.

Tabell 4 Doktorgrader 1980-2017 etter fagområde.

Fagområde	1980	1981	1982	1983	1984	1985	1986	1987	1988	1989	Sum 1980-89
Humaniora	18	12	18	8	18	17	16	22	30	24	183
Samfunnsvitenskap	9	6	8	19	13	8	27	23	27	25	165
Matematikk/naturvitenskap	27	31	57	45	52	54	50	66	67	69	518
Teknologi	58	51	47	49	42	54	46	52	45	85	529
Medisin og helsefag	59	46	48	69	74	67	74	67	94	102	700
Landbruksfag og veterinærmedisin	16	27	17	17	25	20	39	23	34	33	251
Totalt	187	173	195	207	224	220	252	253	297	338	2 346

Fagområde	1990	1991	1992	1993	1994	1995	1996	1997	1998	1999	Sum 1990-99
Humaniora	21	33	25	38	40	46	52	58	78	58	449
Samfunnsvitenskap	44	44	59	61	87	98	109	106	126	120	854
Matematikk/naturvitenskap	109	118	141	136	156	149	173	186	202	180	1 550
Teknologi	96	75	92	125	120	123	119	128	130	121	1 129
Medisin og helsefag	90	106	97	92	111	151	120	115	115	183	1 180
Landbruksfag og veterinærmedisin	33	39	25	39	37	35	29	32	34	33	336
Totalt	393	415	439	491	551	602	602	625	685	695	5 498

Fagområde	2000	2001	2002	2003	2004	2005	2006	2007	2008	2009	Sum 2000-09
Humaniora	67	78	86	73	89	82	111	118	131	108	943
Samfunnsvitenskap	117	111	132	160	143	147	184	225	277	251	1 747
Matematikk/naturvitenskap	178	184	183	191	187	225	212	269	293	277	2 199
Teknologi	124	113	135	102	123	124	122	123	141	128	1 235
Medisin og helsefag	135	151	154	158	189	220	216	246	337	336	2 142
Landbruksfag og veterinærmedisin	26	40	49	39	51	57	60	49	66	48	485
Totalt	647	677	739	723	782	855	905	1 030	1 245	1 148	8 751

Fagområde	2010	2011	2012	2013	2014	2015	2016	2017	2018	2019	Sum 2010-17
Humaniora	98	103	129	142	151	133	144	131	1 031
Samfunnsvitenskap	247	260	287	279	291	336	318	301	2 319
Matematikk/naturvitenskap	282	340	330	360	348	318	297	340	2 615
Teknologi	127	175	182	193	159	170	179	201	1 386
Medisin og helsefag	387	396	471	485	445	431	432	477	3 524
Landbruksfag og veterinærmedisin	44	55	62	65	54	48	40	43	411
Totalt	1 185	1 329	1 461	1 524	1 448	1 436	1 410	1 493	11 286

Kilde: Dokto rgradsregisteret/NIFU

Tabell 5 Doktorgrader 1980-2017 etter utstedende institusjon.

Institusjon	1980	1981	1982	1983	1984	1985	1986	1987	1988	1989	Sum 1980-89
Univ. i Oslo	72	59	80	87	92	83	100	95	120	122	910
Univ. i Bergen	24	24	34	37	39	30	40	43	49	49	369
Univ. i Trondheim	65	57	52	56	55	67	57	72	70	111	662
Univ. i Tromsø	9	4	12	10	13	18	14	16	20	16	132
<i>Delsum universiteter</i>	<i>170</i>	<i>144</i>	<i>178</i>	<i>190</i>	<i>199</i>	<i>198</i>	<i>211</i>	<i>226</i>	<i>259</i>	<i>298</i>	<i>2 073</i>
Norges landbrukshøgskole	12	9	8	12	17	8	22	15	26	26	155
Norges veterinærhøgskole	4	18	9	5	8	12	17	9	9	7	98
Norges Handelshøyskole	1	2	-	-	-	1	2	3	2	7	18
Norges idrettshøgskole	-	-	-	-	-
Arkitekthøgskolen i Oslo	-	-	-	-	-	1	-	-	1	-	2
Menighetsfakultetet	.	.	-	-	-	-	-	-	-	-	-
<i>Delsum høyskoler</i>	<i>17</i>	<i>29</i>	<i>17</i>	<i>17</i>	<i>25</i>	<i>22</i>	<i>41</i>	<i>27</i>	<i>38</i>	<i>40</i>	<i>273</i>
Totalt	187	173	195	207	224	220	252	253	297	338	2 346

Institusjon	1990	1991	1992	1993	1994	1995	1996	1997	1998	1999	Sum 1990-99
Univ. i Oslo	124	139	162	153	155	192	218	242	224	269	1 878
Univ. i Bergen	75	77	78	91	113	136	116	100	129	132	1 047
Univ. i Trondheim/NTNU ¹⁾	127	114	120	174	181	173	172	185	194	196	1 636
Univ. i Tromsø	16	32	29	20	42	45	46	39	59	48	376
<i>Delsum universiteter</i>	<i>342</i>	<i>362</i>	<i>389</i>	<i>438</i>	<i>491</i>	<i>546</i>	<i>552</i>	<i>566</i>	<i>606</i>	<i>645</i>	<i>4 937</i>
Norges landbrukshøgskole	20	25	29	28	32	27	24	35	41	28	289
Norges veterinærhøgskole	15	20	7	15	12	14	11	9	7	7	117
Norges Handelshøyskole	14	6	10	8	10	12	11	10	19	9	109
Norges idrettshøgskole	2	1	2	2	2	1	1	4	5	3	23
Arkitekthøgskolen i Oslo	-	-	-	-	1	1	2	-	2	1	7
Menighetsfakultetet	-	1	2	-	3	1	1	1	5	2	16
Handelshøyskolen BI	-	-
<i>Delsum høyskoler</i>	<i>51</i>	<i>53</i>	<i>50</i>	<i>53</i>	<i>60</i>	<i>56</i>	<i>50</i>	<i>59</i>	<i>79</i>	<i>50</i>	<i>561</i>
Totalt	393	415	439	491	551	602	602	625	685	695	5 498

Institusjon	2000	2001	2002	2003	2004	2005	2006	2007	2008	2009	Sum 2000-09
Univ. i Oslo	232	232	231	234	266	319	293	344	436	391	2 978
Univ. i Bergen	114	130	158	153	158	157	179	202	233	223	1 707
NTNU	187	174	203	195	191	218	244	257	314	259	2 242
Univ. i Tromsø	51	62	55	57	70	60	60	100	104	115	734
UMB ²⁾	49	48	47	67	49	260
Univ. i Stavanger ³⁾	6	13	18	12	29	78
Universitetet i Agder ⁴⁾	1	3	9	13
<i>Delsum universiteter</i>	<i>584</i>	<i>598</i>	<i>647</i>	<i>639</i>	<i>685</i>	<i>809</i>	<i>837</i>	<i>969</i>	<i>1 169</i>	<i>1 075</i>	<i>8 012</i>
Norges landbrukshøgskole	32	36	55	44	40	207
Norges veterinærhøgskole	8	12	15	11	16	15	16	9	19	21	142
Norges Handelshøyskole	12	11	11	14	11	10	12	19	15	8	123
Norges idrettshøgskole	4	9	1	5	8	4	5	5	6	8	55
Norges musikkhøgskole	.	.	1	1	2	-	2	1	4	6	17
AHO ⁵⁾	3	3	3	4	3	4	6	5	6	5	42
Høgskolen i Stavanger	1	1	2	2	3	9
Høgskolen i Bodø	-	-	-	1	-	4	3	5	6	5	24
Høgskolen i Agder	-	-	-	-	-	-	4	1	.	.	5
Høgskolen i Molde	.	.	-	-	-	-	3	2	5	4	14
Høgskolen i Oslo	-	-	-	-	1	1	2
Menighetsfakultetet	2	4	2	1	4	3	4	6	5	6	37
Handelshøyskolen BI	1	3	2	1	10	6	10	6	7	8	54
Misjonshøgskolen	.	-	-	-	-	-	3	2	2	1	8
<i>Delsum høyskoler</i>	<i>63</i>	<i>79</i>	<i>92</i>	<i>84</i>	<i>97</i>	<i>46</i>	<i>68</i>	<i>61</i>	<i>76</i>	<i>73</i>	<i>739</i>
Totalt	647	677	739	723	782	855	905	1 030	1 245	1 148	8 751

(forts.)

Tabell 5 forts.

Institusjon	2010	2011	2012	2013	2014	2015	2016	2017	2018	2019	Sum 2010-17
Univ. i Oslo	416	425	511	524	519	484	451	493	3 823
Univ. i Bergen	237	254	251	265	216	246	227	222	1 918
NTNU	260	335	374	371	367	342	366	362	2 777
Univ. i Tromsø ⁶⁾	96	114	110	123	101	101	104	118	867
NMBU ⁷⁾	93	94	87	92	366
UMB ⁷⁾	59	72	65	71	267
Universitetet i Stavanger	31	28	32	34	26	40	47	48	286
Universitetet i Agder	7	11	18	18	27	20	26	26	153
Nord universitet ⁸⁾	.	8	15	19	20	13	8	15	98
<i>Delsum universiteter</i>	<i>1 106</i>	<i>1 247</i>	<i>1 376</i>	<i>1 425</i>	<i>1 369</i>	<i>1 340</i>	<i>1 316</i>	<i>1 376</i>	<i>10 555</i>
Norges veterinærhøgskole ⁷⁾	17	21	22	32	92
Norges Handelshøgskole	16	15	11	10	13	16	26	12	119
Norges idrettshøgskole	11	14	7	13	8	16	10	12	91
Norges musikkhøgskole	1	2	3	6	7	3	2	6	30
AHO	6	4	4	6	8	5	7	10	50
Høgsk. i Bodø ⁸⁾	9	9
Høgsk. i Molde	4	.	5	6	3	3	5	5	31
Høgsk. i Oslo og Akershus ⁹⁾	.	2	5	5	4	8	10	15	49
Høgsk. i Gjøvik ¹⁰⁾	.	2	4	2	.	5	13
Høgsk. i Telemark	.	.	5	4	8	6	23
Høgsk. i Busk. og Vestfold ¹¹⁾	.	.	1	2	3	5	11
Høgsk. i Sørøst-Norge ¹²⁾	8	23	31
Høgsk. i Lillehammer	2	3	2	7
Høgsk. i Hedmark	2	2	4	8
Høgsk. i Innlandet ¹³⁾	9	9
Høgsk. på Vestlandet
Samisk høgskole
Menighetsfakultetet	6	7	4	3	5	11	5	6	47
Handelshøgskolen BI	8	12	9	9	13	8	12	14	85
Misjonshøgskolen	1	3	5	1	3	5	18
VID vitenskap. høgskole ¹⁴⁾	3	5	8
<i>Delsum høgskoler</i>	<i>79</i>	<i>82</i>	<i>85</i>	<i>99</i>	<i>79</i>	<i>96</i>	<i>94</i>	<i>117</i>	<i>731</i>
Totalt	1 185	1 329	1 461	1 524	1 448	1 436	1 410	1 493	11 286

Kilde: Doktorgradsregisteret/NIFU

¹⁾ NTNU ble opprettet i 1996. Høgskolene i Gjøvik, Sør-Trøndelag og Ålesund innlemmet 2016.

²⁾ Norges landbrukshøgskole fikk universitetsstatus fra 2005 og endret navn til Universitetet for miljø- og biovitenskap (UMB).

³⁾ Høgskolen i Stavanger fikk universitetsstatus fra 2005 og endret navn til Universitetet i Stavanger.

⁴⁾ Høgskolen i Agder fikk universitetsstatus fra 1. september 2007 og endret navn til Universitetet i Agder.

⁵⁾ Arkitektshøgskolen i Oslo endret navn til Arkitektur- og designhøgskolen i Oslo oktober 2004. Forkortelsen AHO beholdes.

⁶⁾ Universitetet i Tromsø og Høgskolen i Finnmark slått sammen 1. august 2013. Høgskolene i Harstad og Narvik innlemmet 1. januar 2016.

⁷⁾ UMB og Norges veterinærhøgskole slått sammen til Norges miljø- og biovitenskapelige universitet fra 2014.

⁸⁾ Høgskolen i Bodø fikk universitetsstatus fra 2011 og endret navn til Universitetet i Nordland. Nord universitet fra 2016.

⁹⁾ Høgskolen i Oslo og Høgskolen i Akershus slått sammen til Høgskolen i Oslo og Akershus 1. august 2011

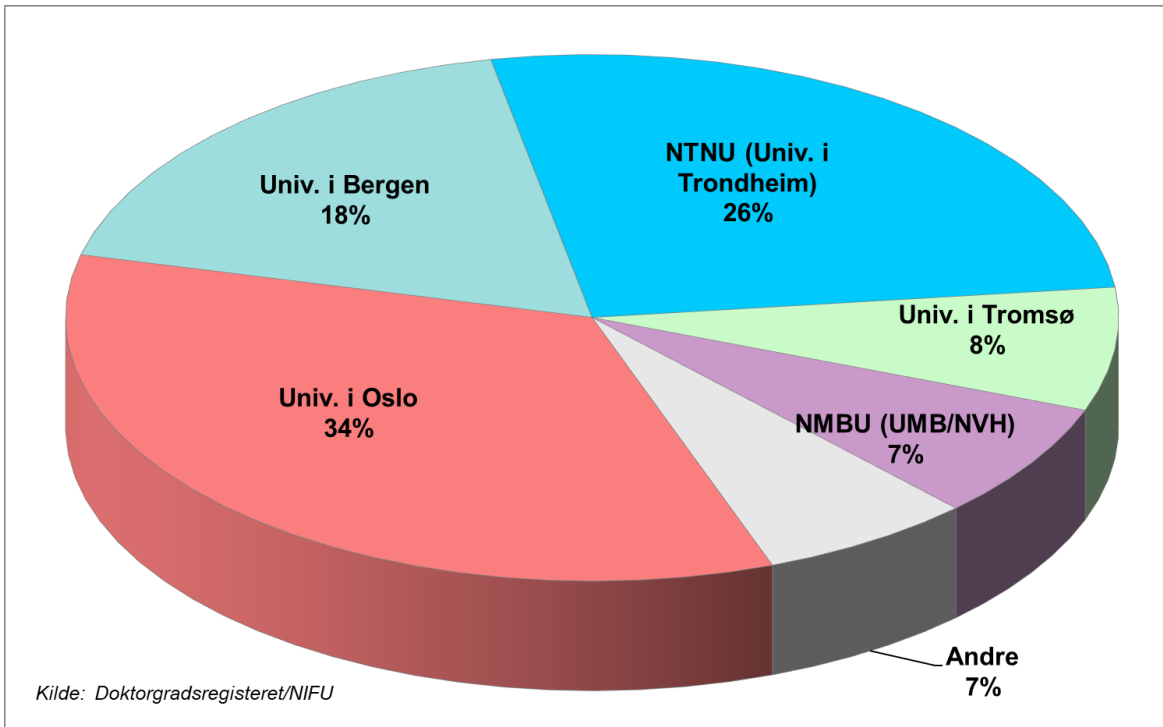
¹⁰⁾ Høgskolen i Gjøvik slått sammen med NTNU 2016.

¹¹⁾ Høgskolen i Vestfold t.o.m. 2013 - slått sammen med Høgskolen i Buskerud 2014.

¹²⁾ Høgskolen i Telemark og Høgskolen i Buskerud og Vestfold slått sammen 2016.

¹³⁾ Høgskolen i Hedmark og Høgskolen i Lillehammer slått sammen 2017.

¹⁴⁾ Misjonshøgskolen og Diakonhjemmet høgskole slått sammen 2016.



Figur 7 Doktorgrader 1980-2017 etter utstedende institusjon.

Tabell 6 Doktorgrader 1980-2017 etter fagområde og kjønn.

Fagområde	Kjønn	1980	1981	1982	1983	1984	1985	1986	1987	1988	1989	Sum 1980-89
Humaniora	Kvinner	5	1	5	2	4	5	5	6	8	8	49
	Menn	13	11	13	6	14	12	11	16	22	16	134
	<i>Begge kjønn</i>	18	12	18	8	18	17	16	22	30	24	183
Samfunnsvitenskap	Kvinner	1	1	-	3	1	-	3	2	4	5	20
	Menn	8	5	8	16	12	8	24	21	23	20	145
	<i>Begge kjønn</i>	9	6	8	19	13	8	27	23	27	25	165
Matematikk/ naturvitenskap	Kvinner	1	3	8	6	6	11	13	16	13	11	88
	Menn	26	28	49	39	46	43	37	50	54	58	430
	<i>Begge kjønn</i>	27	31	57	45	52	54	50	66	67	69	518
Teknologi	Kvinner	1	3	4	5	1	5	2	4	3	7	35
	Menn	57	48	43	44	41	49	44	48	42	78	494
	<i>Begge kjønn</i>	58	51	47	49	42	54	46	52	45	85	529
Medisin og helsefag	Kvinner	10	4	3	9	11	8	16	12	21	18	112
	Menn	49	42	45	60	63	59	58	55	73	84	588
	<i>Begge kjønn</i>	59	46	48	69	74	67	74	67	94	102	700
Landbruksfag og veterinærmedisin	Kvinner	1	3	-	1	2	6	10	6	7	9	45
	Menn	15	24	17	16	23	14	29	17	27	24	206
	<i>Begge kjønn</i>	16	27	17	17	25	20	39	23	34	33	251
Totalt		187	173	195	207	224	220	252	253	297	338	2 346

Fagområde	Kjønn	1990	1991	1992	1993	1994	1995	1996	1997	1998	1999	Sum 1990-99
Humaniora	Kvinner	10	7	13	10	10	18	27	27	37	31	190
	Menn	11	26	12	28	30	28	25	31	41	27	259
	<i>Begge kjønn</i>	21	33	25	38	40	46	52	58	78	58	449
Samfunnsvitenskap	Kvinner	8	14	16	14	31	28	34	47	42	55	289
	Menn	36	30	43	47	56	70	75	59	84	65	565
	<i>Begge kjønn</i>	44	44	59	61	87	98	109	106	126	120	854
Matematikk/ naturvitenskap	Kvinner	19	31	33	29	47	40	56	52	63	67	437
	Menn	90	87	108	107	109	109	117	134	139	113	1 113
	<i>Begge kjønn</i>	109	118	141	136	156	149	173	186	202	180	1 550
Teknologi	Kvinner	2	5	9	19	24	26	29	18	23	25	180
	Menn	94	70	83	106	96	97	90	110	107	96	949
	<i>Begge kjønn</i>	96	75	92	125	120	123	119	128	130	121	1 129
Medisin og helsefag	Kvinner	18	32	18	35	32	58	42	41	40	72	388
	Menn	72	74	79	57	79	93	78	74	75	111	792
	<i>Begge kjønn</i>	90	106	97	92	111	151	120	115	115	183	1 180
Landbruksfag og veterinærmedisin	Kvinner	8	14	5	18	10	18	17	14	11	14	129
	Menn	25	25	20	21	27	17	12	18	23	19	207
	<i>Begge kjønn</i>	33	39	25	39	37	35	29	32	34	33	336
Totalt		393	415	439	491	551	602	602	625	685	695	5 498

(forts.)

Tabell 6 forts.

Fagområde	Kjønn	2000	2001	2002	2003	2004	2005	2006	2007	2008	2009	Sum 2000-09
Humaniora	Kvinner	29	34	39	29	33	40	50	62	67	54	437
	Menn	38	44	47	44	56	42	61	56	64	54	506
	<i>Begge kjønn</i>	<i>67</i>	<i>78</i>	<i>86</i>	<i>73</i>	<i>89</i>	<i>82</i>	<i>111</i>	<i>118</i>	<i>131</i>	<i>108</i>	<i>943</i>
Samfunnsvitenskap	Kvinner	44	41	64	67	70	72	76	117	138	114	803
	Menn	73	70	68	93	73	75	108	108	139	137	944
	<i>Begge kjønn</i>	<i>117</i>	<i>111</i>	<i>132</i>	<i>160</i>	<i>143</i>	<i>147</i>	<i>184</i>	<i>225</i>	<i>277</i>	<i>251</i>	<i>1 747</i>
Matematikk/ naturvitenskap	Kvinner	60	59	69	68	64	68	64	89	109	106	756
	Menn	118	125	114	123	123	157	148	180	184	171	1 443
	<i>Begge kjønn</i>	<i>178</i>	<i>184</i>	<i>183</i>	<i>191</i>	<i>187</i>	<i>225</i>	<i>212</i>	<i>269</i>	<i>293</i>	<i>277</i>	<i>2 199</i>
Teknologi	Kvinner	17	17	22	20	29	22	16	25	30	39	237
	Menn	107	96	113	82	94	102	106	98	111	89	998
	<i>Begge kjønn</i>	<i>124</i>	<i>113</i>	<i>135</i>	<i>102</i>	<i>123</i>	<i>124</i>	<i>122</i>	<i>123</i>	<i>141</i>	<i>128</i>	<i>1 235</i>
Medisin og helsefag	Kvinner	66	57	77	76	79	106	112	145	184	178	1 080
	Menn	69	94	77	82	110	114	104	101	153	158	1 062
	<i>Begge kjønn</i>	<i>135</i>	<i>151</i>	<i>154</i>	<i>158</i>	<i>189</i>	<i>220</i>	<i>216</i>	<i>246</i>	<i>337</i>	<i>336</i>	<i>2 142</i>
Landbruksfag og veterinærmedisin	Kvinner	10	17	24	20	32	35	29	21	32	27	247
	Menn	16	23	25	19	19	22	31	28	34	21	238
	<i>Begge kjønn</i>	<i>26</i>	<i>40</i>	<i>49</i>	<i>39</i>	<i>51</i>	<i>57</i>	<i>60</i>	<i>49</i>	<i>66</i>	<i>48</i>	<i>485</i>
Totalt		647	677	739	723	782	855	905	1 030	1 245	1 148	8 751

Fagområde	Kjønn	2010	2011	2012	2013	2014	2015	2016	2017	2018	2019	Sum 2010-17
Humaniora	Kvinner	46	41	68	73	73	71	84	64	520
	Menn	52	62	61	69	78	62	60	67	511
	<i>Begge kjønn</i>	<i>98</i>	<i>103</i>	<i>129</i>	<i>142</i>	<i>151</i>	<i>133</i>	<i>144</i>	<i>131</i>	<i>...</i>	<i>...</i>	<i>1 031</i>
Samfunnsvitenskap	Kvinner	125	135	161	156	173	207	166	179	1 302
	Menn	122	125	126	123	118	129	152	122	1 017
	<i>Begge kjønn</i>	<i>247</i>	<i>260</i>	<i>287</i>	<i>279</i>	<i>291</i>	<i>336</i>	<i>318</i>	<i>301</i>	<i>...</i>	<i>...</i>	<i>2 319</i>
Matematikk/ naturvitenskap	Kvinner	96	129	138	132	145	119	110	134	1 003
	Menn	186	211	192	228	203	199	187	206	1 612
	<i>Begge kjønn</i>	<i>282</i>	<i>340</i>	<i>330</i>	<i>360</i>	<i>348</i>	<i>318</i>	<i>297</i>	<i>340</i>	<i>...</i>	<i>...</i>	<i>2 615</i>
Teknologi	Kvinner	27	44	37	45	43	49	35	59	339
	Menn	100	131	145	148	116	121	144	142	1 047
	<i>Begge kjønn</i>	<i>127</i>	<i>175</i>	<i>182</i>	<i>193</i>	<i>159</i>	<i>170</i>	<i>179</i>	<i>201</i>	<i>...</i>	<i>...</i>	<i>1 386</i>
Medisin og helsefag	Kvinner	224	231	290	283	267	279	255	291	2 120
	Menn	163	165	181	202	178	152	177	186	1 404
	<i>Begge kjønn</i>	<i>387</i>	<i>396</i>	<i>471</i>	<i>485</i>	<i>445</i>	<i>431</i>	<i>432</i>	<i>477</i>	<i>...</i>	<i>...</i>	<i>3 524</i>
Landbruksfag og veterinærmedisin	Kvinner	27	30	28	31	29	31	23	23	222
	Menn	17	25	34	34	25	17	17	20	189
	<i>Begge kjønn</i>	<i>44</i>	<i>55</i>	<i>62</i>	<i>65</i>	<i>54</i>	<i>48</i>	<i>40</i>	<i>43</i>	<i>...</i>	<i>...</i>	<i>411</i>
Totalt		1 185	1 329	1 461	1 524	1 448	1 436	1 410	1 493	11 286

Kilde: Doktorgradsregisteret/NIFU

Tabell 7 Doktorgrader 1980-2017. Prosentandel avlagt av kvinner, etter fagområde.

Fagområde	1980	1981	1982	1983	1984	1985	1986	1987	1988	1989	Gj.sn. 1980-89
Humaniora	28	8	28	:	22	29	31	27	27	33	27
Samfunnsvitenskap	:	:	:	16	8	:	11	9	15	20	12
Matematikk/naturvitenskap	4	10	14	13	12	20	26	24	19	16	17
Teknologi	2	6	9	10	2	9	4	8	7	8	7
Medisin og helsefag	17	9	6	13	15	12	22	18	22	18	16
Landbruksfag og veterinærmedisin	6	11	0	6	8	30	26	26	21	27	18
Totalt	10	9	10	13	11	16	19	18	19	17	15

Fagområde	1990	1991	1992	1993	1994	1995	1996	1997	1998	1999	Gj.sn. 1990-99
Humaniora	48	21	52	26	25	39	52	47	47	53	42
Samfunnsvitenskap	18	32	27	23	36	29	31	44	33	46	34
Matematikk/naturvitenskap	17	26	23	21	30	27	32	28	31	37	28
Teknologi	2	7	10	15	20	21	24	14	18	21	16
Medisin og helsefag	20	30	19	38	29	38	35	36	35	39	33
Landbruksfag og veterinærmedisin	24	36	20	46	27	51	59	44	32	42	38
Totalt	17	25	21	25	28	31	34	32	32	38	29

Fagområde	2000	2001	2002	2003	2004	2005	2006	2007	2008	2009	Gj.sn. 2000-09
Humaniora	43	44	45	40	37	49	45	53	51	50	46
Samfunnsvitenskap	38	37	48	42	49	49	41	52	50	45	46
Matematikk/naturvitenskap	34	32	38	36	34	30	30	33	37	38	34
Teknologi	14	15	16	20	24	18	13	20	21	30	19
Medisin og helsefag	49	38	50	48	42	48	52	59	55	53	50
Landbruksfag og veterinærmedisin	38	43	49	51	63	61	48	43	48	56	51
Totalt	35	33	40	39	39	40	38	45	45	45	41

Fagområde	2010	2011	2012	2013	2014	2015	2016	2017	2018	2019	Gj.sn. 2010-17
Humaniora	47	40	53	51	48	53	58	49	50
Samfunnsvitenskap	51	52	56	56	59	62	52	59	56
Matematikk/naturvitenskap	34	38	42	37	42	37	37	39	38
Teknologi	21	25	20	23	27	29	20	29	24
Medisin og helsefag	58	58	62	58	60	65	59	61	60
Landbruksfag og veterinærmedisin	61	55	45	48	54	65	58	53	54
Totalt	46	46	49	47	50	53	48	50	49

Kilde: Doktorgradsregisteret/NIFU

: = N<10. Prosentener beregnes ikke når antall doktorgrader totalt er mindre enn 10.

Tabell 8 Doktorgrader 1980-2017. Gjennomsnittsalder ved disputas etter fagområde.

Fagområde	1980	1981	1982	1983	1984	1985	1986	1987	1988	1989	Gj.sn. 1980-89
Humaniora	40,8	41,6	40,3	46,9	44,5	40,8	43,4	43,1	42,0	43,7	42,5
Samfunnsvitenskap	37,2	41,7	40,1	40,1	38,7	38,3	39,7	39,1	40,3	40,7	39,7
Matematikk/naturvitenskap	33,7	35,0	35,5	36,3	33,1	33,9	33,5	35,2	34,2	34,8	34,5
Teknologi	32,2	34,6	32,5	32,6	33,8	33,1	33,7	34,0	33,3	32,4	33,1
Medisin og helsefag	41,8	39,1	38,0	38,9	39,5	37,9	39,6	39,5	39,5	39,2	39,3
Landbruksfag og veterinærmedisin	35,8	37,5	34,2	36,3	34,4	35,1	34,1	32,0	34,9	35,1	34,9
Totalt	36,8	37,1	35,9	37,0	36,7	35,7	36,7	36,8	37,2	36,6	36,7

Fagområde	1990	1991	1992	1993	1994	1995	1996	1997	1998	1999	Gj.sn. 1990-99
Humaniora	42,3	41,9	44,7	42,5	41,6	44,2	42,8	42,4	43,0	44,1	43,0
Samfunnsvitenskap	37,8	40,8	40,5	39,7	39,0	41,4	39,9	40,7	40,2	43,0	40,5
Matematikk/naturvitenskap	34,4	34,2	35,2	34,8	34,9	34,9	34,2	34,4	34,5	33,7	34,5
Teknologi	33,5	32,5	32,6	32,9	31,7	32,2	32,2	32,3	32,6	33,4	32,6
Medisin og helsefag	40,1	40,6	40,1	39,6	40,3	40,7	39,8	39,8	41,0	42,7	40,6
Landbruksfag og veterinærmedisin	34,6	36,3	34,6	35,7	35,4	37,7	37,1	35,3	35,0	36,9	35,9
Totalt	36,3	37,0	37,0	36,5	36,5	37,7	36,8	36,8	37,3	38,6	37,1

Fagområde	2000	2001	2002	2003	2004	2005	2006	2007	2008	2009	Gj.sn. 2000-09
Humaniora	43,7	43,9	42,2	41,1	42,7	41,2	41,9	41,1	40,4	42,7	42,0
Samfunnsvitenskap	41,8	41,0	41,3	40,0	39,5	40,1	42,0	41,8	41,5	41,5	41,2
Matematikk/naturvitenskap	33,5	33,3	33,6	33,7	33,9	34,2	33,7	33,8	34,3	34,1	33,8
Teknologi	32,5	32,9	33,4	33,5	32,0	33,0	34,0	33,9	33,8	34,5	33,4
Medisin og helsefag	40,3	41,2	41,3	40,9	41,5	40,7	40,4	40,5	40,1	39,6	40,5
Landbruksfag og veterinærmedisin	37,3	36,6	37,4	37,4	35,8	35,4	37,0	37,5	36,0	39,4	36,9
Totalt	37,4	37,7	37,8	37,6	37,6	37,5	38,2	38,2	38,2	38,4	37,9

Fagområde	2010	2011	2012	2013	2014	2015	2016	2017	2018	2019	Gj.sn. 2010-17
Humaniora	39,7	40,1	40,1	39,9	40,1	41,2	40,0	41,0	40,3
Samfunnsvitenskap	40,9	40,6	39,5	39,9	40,3	40,2	40,8	39,4	40,2
Matematikk/naturvitenskap	33,4	33,1	33,5	33,5	33,4	33,5	33,1	33,6	33,4
Teknologi	33,3	33,3	33,3	33,0	33,4	34,0	32,8	33,2	33,3
Medisin og helsefag	41,3	40,5	40,0	40,2	40,2	40,1	41,2	39,9	40,4
Landbruksfag og veterinærmedisin	36,8	37,0	36,7	38,0	36,0	36,5	35,0	36,2	36,6
Totalt	38,2	37,5	37,5	37,5	37,7	37,9	38,0	37,5	37,7

Kilde: Doktorgradsregisteret/NIFU

Tabell 9 Doktorgrader 1980-2017. Medianalder ved disputas etter fagområde.

Fagområde	1980	1981	1982	1983	1984	1985	1986	1987	1988	1989	Med. 1980-89
Humaniora	36,0	38,0	38,0	39,5	38,5	36,5	41,0	39,8	38,7	41,5	39,0
Samfunnsvitenskap	34,3	44,0	36,0	37,3	32,8	36,3	35,4	37,3	38,5	39,2	36,5
Matematikk/naturvitenskap	30,8	32,9	32,4	32,1	30,2	30,8	31,0	31,0	30,8	31,0	31,3
Teknologi	28,7	32,5	29,6	29,5	30,0	30,0	30,0	29,6	29,5	28,9	29,6
Medisin og helsefag	38,3	38,3	35,4	36,5	36,4	34,5	37,1	36,4	36,3	36,0	36,5
Landbruksfag og veterinærmedisin	30,0	34,2	28,8	31,8	30,6	32,0	31,4	30,1	31,7	32,1	31,4
Totalt	32,8	34,8	32,5	33,3	32,9	32,5	32,9	33,0	33,7	32,8	33,1

Fagområde	1990	1991	1992	1993	1994	1995	1996	1997	1998	1999	Med. 1990-99
Humaniora	43,3	39,6	43,8	41,0	40,0	43,3	41,5	41,0	41,5	43,0	41,7
Samfunnsvitenskap	37,2	40,7	37,9	37,8	38,5	39,6	38,1	38,8	37,8	40,4	38,7
Matematikk/naturvitenskap	33,1	33,1	33,4	33,1	33,2	33,2	32,8	32,3	32,3	31,4	32,7
Teknologi	31,8	30,7	30,5	31,1	30,4	30,7	30,7	30,3	30,9	31,5	30,8
Medisin og helsefag	39,2	39,0	38,9	38,2	39,3	39,5	39,2	38,6	39,2	41,3	39,3
Landbruksfag og veterinærmedisin	33,4	34,8	33,3	33,8	34,3	35,2	34,5	33,8	33,8	34,8	34,2
Totalt	34,3	35,0	34,7	34,2	34,4	35,4	34,7	34,6	34,5	35,9	34,8

Fagområde	2000	2001	2002	2003	2004	2005	2006	2007	2008	2009	Med. 2000-09
Humaniora	42,8	42,7	38,8	39,5	40,5	38,3	38,3	36,4	37,9	38,8	38,7
Samfunnsvitenskap	38,9	38,4	38,3	37,2	37,3	37,9	39,8	39,0	38,7	37,9	38,3
Matematikk/naturvitenskap	31,5	31,4	31,6	31,8	31,7	31,9	32,0	31,5	31,9	31,8	31,7
Teknologi	30,4	31,0	31,6	30,9	30,4	30,8	30,8	31,2	31,1	32,3	31,0
Medisin og helsefag	38,4	40,5	40,3	39,2	40,1	38,8	39,0	38,5	38,1	36,6	38,6
Landbruksfag og veterinærmedisin	36,6	34,7	37,3	35,8	33,4	33,3	32,8	34,8	34,5	36,8	34,5
Totalt	34,5	34,8	35,2	34,7	34,5	34,8	34,9	34,9	35,2	35,0	34,9

Fagområde	2010	2011	2012	2013	2014	2015	2016	2017	2018	2019	Med. 2010-17
Humaniora	37,1	37,1	38,3	37,0	38,9	38,5	37,2	38,6	37,8
Samfunnsvitenskap	38,1	38,1	36,5	36,7	37,2	37,4	38,1	37,6	37,4
Matematikk/naturvitenskap	31,5	31,0	31,1	31,5	31,3	31,4	31,4	31,4	31,3
Teknologi	31,7	31,4	30,9	31,1	31,6	31,6	30,9	31,2	31,3
Medisin og helsefag	38,8	38,0	37,8	38,2	38,6	37,5	39,1	37,7	38,2
Landbruksfag og veterinærmedisin	35,5	34,8	35,3	36,2	35,4	35,0	33,6	33,5	35,0
Totalt	35,5	34,7	34,4	34,6	34,9	35,0	35,0	34,6	34,9

Kilde: Doktorgradsregisteret/NIFU

Tabell 10 Doktorgrader 1980-2017. Gjennomsnittlig antall år fra eksamen til disputas etter fagområde.

Fagområde	1980	1981	1982	1983	1984	1985	1986	1987	1988	1989	Gj.sn. 1980-89
Humaniora	12,5	14,4	13,4	15,0	14,7	12,6	15,3	15,3	14,2	14,3	14,2
Samfunnsvitenskap	9,9	14,8	13,0	13,3	10,7	9,6	12,2	11,4	12,7	12,0	12,1
Matematikk/naturvitenskap	7,3	8,2	8,1	8,9	6,5	6,8	6,7	8,1	7,0	7,7	7,5
Teknologi	7,5	8,8	7,4	7,8	8,6	8,0	8,5	8,4	8,1	7,7	8,0
Medisin og helsefag	16,1	12,8	11,3	12,6	12,7	12,0	12,9	13,0	12,8	12,7	12,9
Landbruksfag og veterinærmedisin	10,8	11,4	7,7	10,6	8,2	8,2	8,6	5,8	8,4	9,2	8,8
Totalt	11,1	10,8	9,3	10,8	9,9	9,4	10,3	10,2	10,4	10,1	10,2

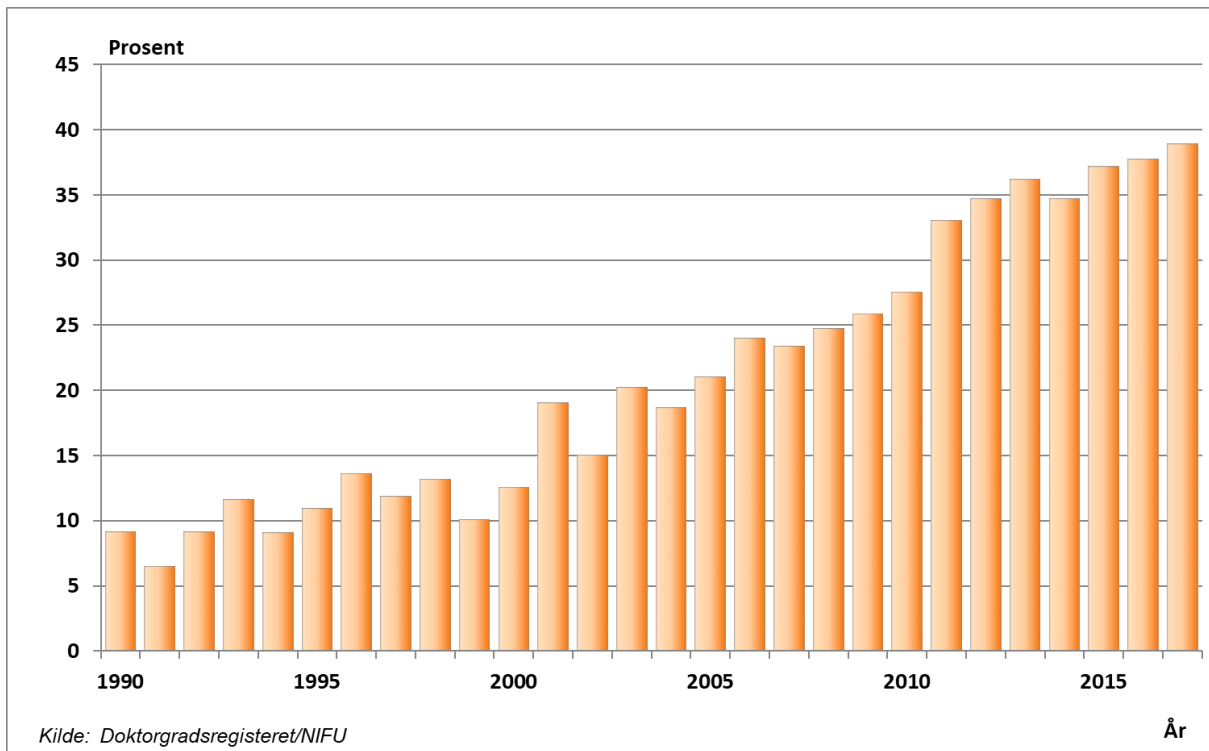
Fagområde	1990	1991	1992	1993	1994	1995	1996	1997	1998	1999	Gj.sn. 1990-99
Humaniora	13,4	13,1	16,4	12,8	12,6	13,6	13,0	12,2	13,5	13,2	13,2
Samfunnsvitenskap	9,1	11,9	11,5	11,5	10,3	12,6	10,3	11,7	11,6	13,4	11,5
Matematikk/naturvitenskap	7,0	7,0	7,9	7,4	7,6	7,5	7,1	7,6	7,2	7,1	7,3
Teknologi	8,4	7,6	8,0	7,6	7,3	7,2	7,3	7,0	7,5	7,9	7,5
Medisin og helsefag	12,8	14,1	12,9	12,8	13,3	13,1	12,9	12,4	13,9	15,3	13,5
Landbruksfag og veterinærmedisin	8,2	9,6	8,3	8,2	8,0	10,6	9,3	8,7	7,9	9,9	8,9
Totalt	9,4	10,2	10,0	9,5	9,5	10,3	9,5	9,5	9,9	11,1	9,9

Fagområde	2000	2001	2002	2003	2004	2005	2006	2007	2008	2009	Gj.sn. 2000-09
Humaniora	13,0	13,5	12,5	11,8	11,8	11,5	12,9	11,9	11,4	13,1	12,3
Samfunnsvitenskap	12,9	12,2	11,3	10,7	10,3	10,3	11,6	11,2	11,4	10,7	11,2
Matematikk/naturvitenskap	6,7	6,8	7,4	7,0	6,8	7,8	6,9	7,0	7,9	7,1	7,2
Teknologi	7,5	7,7	7,8	7,9	6,9	7,6	7,5	7,6	8,2	8,1	7,7
Medisin og helsefag	13,3	13,5	13,2	13,2	13,6	11,8	12,2	12,2	11,9	10,9	12,3
Landbruksfag og veterinærmedisin	10,1	8,9	9,5	10,4	8,8	8,4	9,3	9,5	8,7	11,4	9,4
Totalt	10,1	10,2	10,1	10,0	9,8	9,6	10,1	9,9	10,2	9,9	10,0

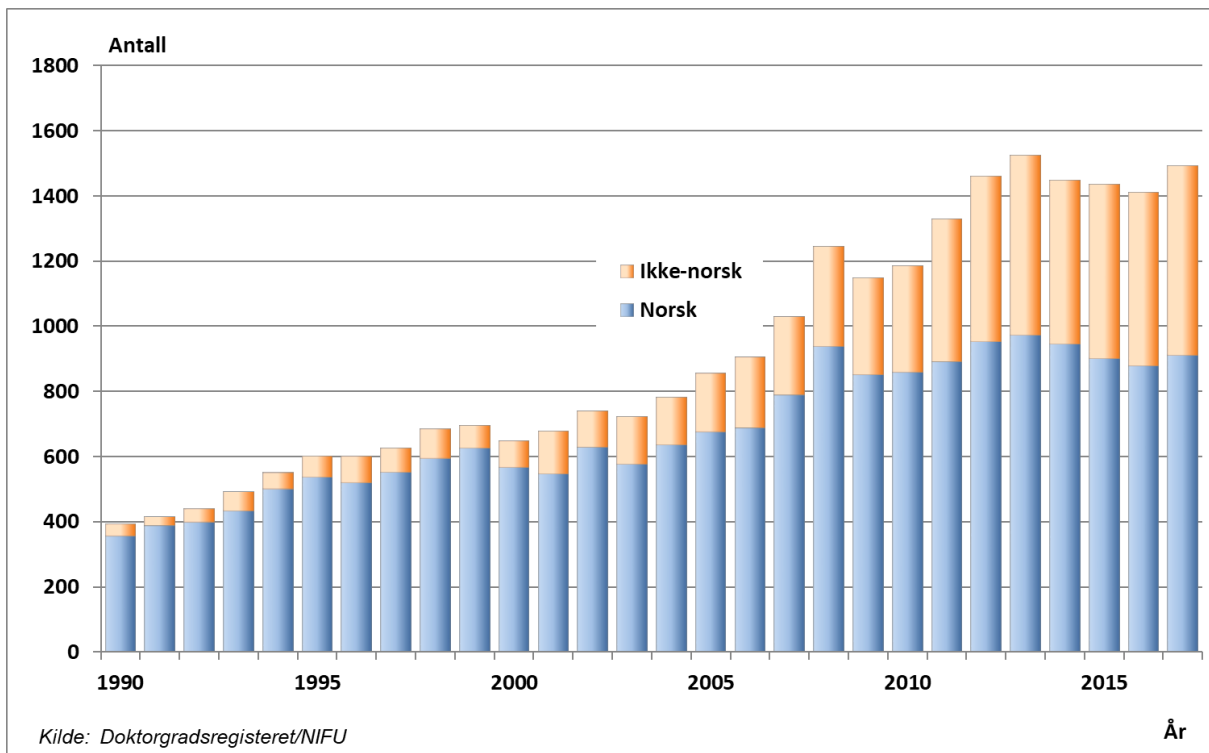
Fagområde	2010	2011	2012	2013	2014	2015	2016	2017	2018	2019	Gj.sn. 2010-17
Humaniora	11,2	11,7	10,9	10,3	11,0	12,3	11,4	11,7	11,3
Samfunnsvitenskap	11,0	10,7	9,8	9,9	10,4	10,6	10,8	10,4	10,4
Matematikk/naturvitenskap	6,6	6,9	6,8	6,8	6,8	7,0	6,9	6,8	6,8
Teknologi	7,3	7,1	7,2	6,7	7,4	7,2	6,6	7,1	7,1
Medisin og helsefag	12,1	11,8	11,4	11,3	11,4	11,1	12,0	11,2	11,5
Landbruksfag og veterinærmedisin	7,8	9,4	8,9	9,5	8,4	8,8	7,4	8,4	8,7
Totalt	9,8	9,6	9,4	9,2	9,5	9,7	9,8	9,4	9,5

Kilde: Doktorgradsregisteret/NIFU

NB! Tallene viser tidsspennet fra grunnutdanning til disputas og er *ikke* et mål på effektiv tidsbruk i doktorgradsstudiet.



Figur 8 Doktorgrader 1990-2017. Prosentandel med utenlandsk statsborgerskap ved disputas.



Figur 9 Doktorgrader 1990-2017 med norsk og ikke-norsk statsborgerskap på disputastidspunktet.

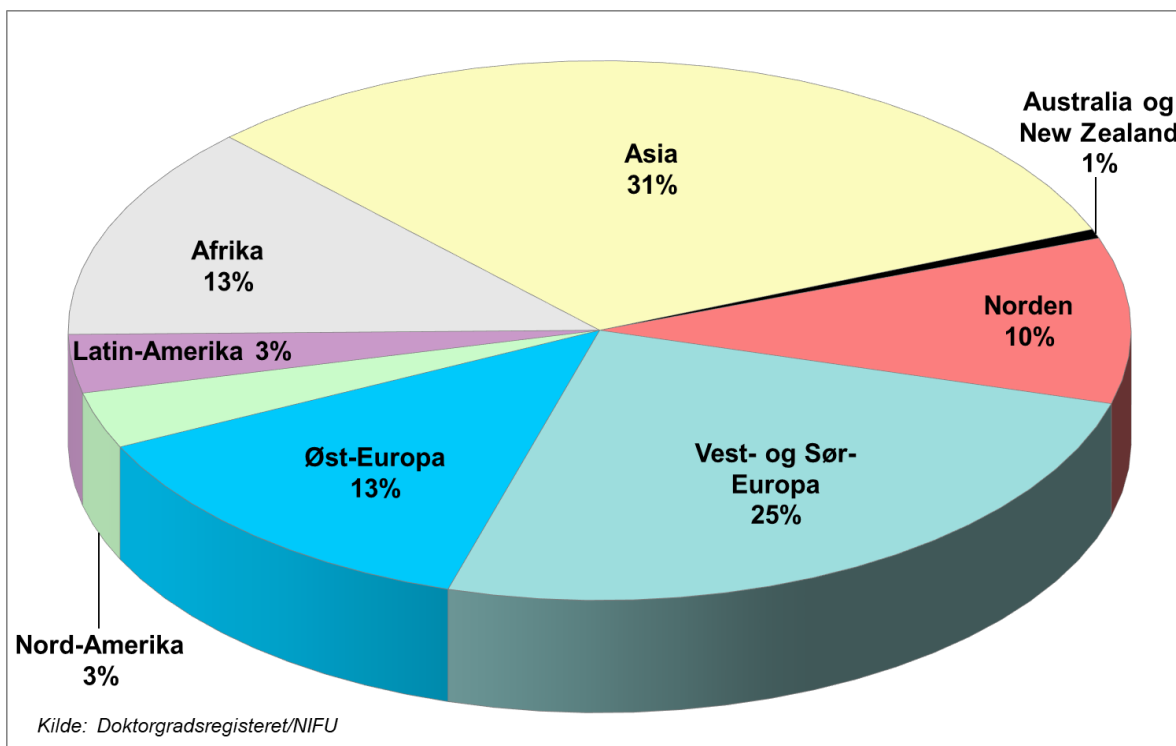
Tabell 11 Doktorgrader 1990-2017 etter statsborgerskap på disputastidspunktet, etter region.

Statsborgerskap	1990	1991	1992	1993	1994	1995	1996	1997	1998	1999	Sum 1990-99
Norge	357	388	399	434	501	536	520	551	595	625	4 906
Norden	6	6	9	7	10	15	19	15	12	20	119
Vest- og Sør-Europa	9	2	11	12	10	15	10	19	20	16	124
Øst-Europa	1	1	2	4	2	6	5	3	3	6	33
Nord-Amerika	3	6	3	6	4	2	4	7	11	6	52
Latin-Amerika	3	-	1	1	-	2	2	2	3	1	15
Afrika	2	3	1	4	6	7	17	8	9	4	61
Asia	12	9	13	23	17	19	25	20	32	16	186
Australia og New Zealand	-	-	-	-	1	-	-	-	-	1	2
Totalt	393	415	439	491	551	602	602	625	685	695	5 498
Prosentandel med utenlandsk statsborgerskap	9	7	9	12	9	11	14	12	13	10	11

Statsborgerskap	2000	2001	2002	2003	2004	2005	2006	2007	2008	2009	Sum 2000-09
Norge	566	548	628	577	636	675	688	789	937	851	6 895
Norden	13	21	17	27	27	34	37	43	42	37	298
Vest- og Sør-Europa	19	29	22	30	36	40	48	53	77	70	424
Øst-Europa	12	15	16	17	15	22	25	40	46	41	249
Nord-Amerika	4	3	5	6	5	7	8	7	11	12	68
Latin-Amerika	2	1	6	4	3	3	6	6	3	11	45
Afrika	15	27	17	31	30	37	38	42	54	46	337
Asia	15	33	28	31	29	36	54	49	74	80	429
Australia og New Zealand	1	-	-	-	1	1	1	1	1	-	6
Totalt	647	677	739	723	782	855	905	1 030	1 245	1 148	8 751
Prosentandel med utenlandsk statsborgerskap	13	19	15	20	19	21	24	23	25	26	21

Statsborgerskap	2010	2011	2012	2013	2014	2015	2016	2017	2018	2019	Sum 2010-17
Norge	859	890	954	972	945	902	878	912	7 312
Norden	45	45	47	56	52	44	48	58	395
Vest- og Sør-Europa	88	107	132	113	125	139	135	163	1 002
Øst-Europa	45	60	51	64	65	71	77	95	528
Nord-Amerika	12	14	6	19	18	15	22	28	134
Latin-Amerika	13	13	17	18	13	23	22	20	139
Afrika	41	51	89	78	64	68	68	56	515
Asia	79	148	165	202	161	170	157	157	1 239
Australia og New Zealand	3	1	-	2	5	4	3	4	22
Totalt	1 185	1 329	1 461	1 524	1 448	1 436	1 410	1 493	11 286
Prosentandel med utenlandsk statsborgerskap	28	33	35	36	35	37	38	39	35

Kilde: Doktorgradsregisteret/NIFU



Figur 10 Doktorgrader 2010-2017 med ikke-norsk statsborgerskap, etter region.

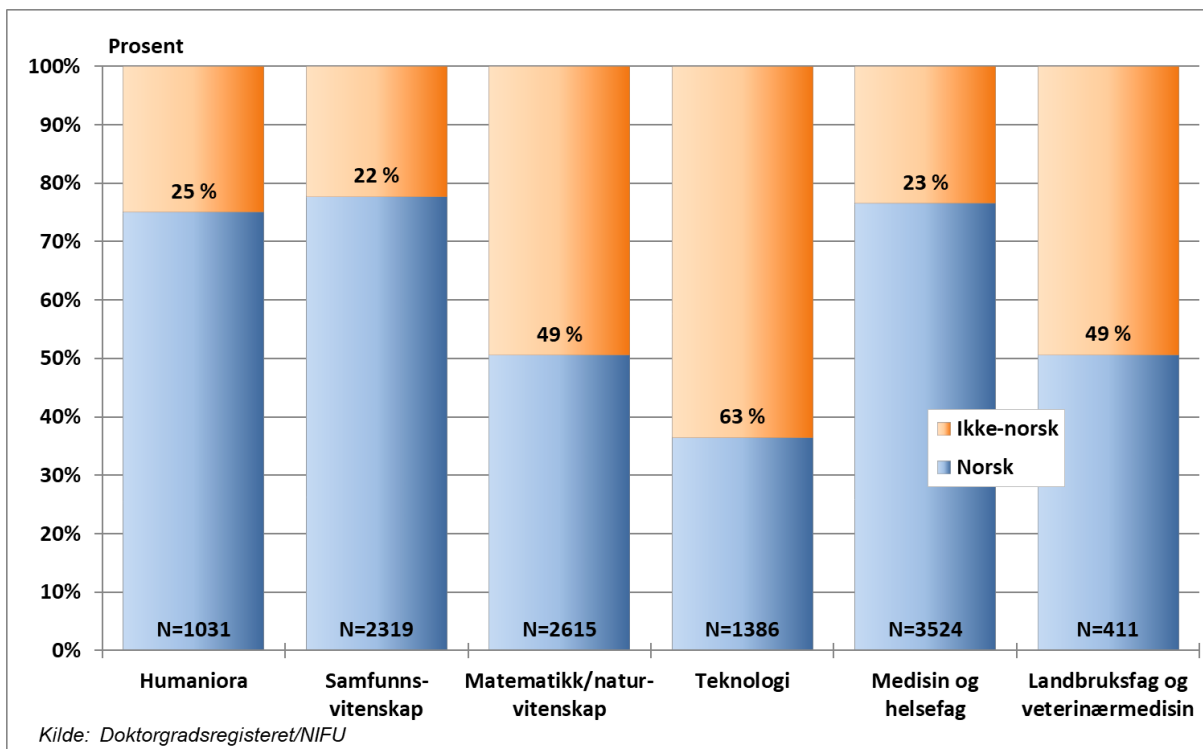
Tabell 12 Doktorgrader 1990-2017. Prosentandel med utenlandsk statsborgerskap etter fagområde.

Fagområde	1990	1991	1992	1993	1994	1995	1996	1997	1998	1999	Gj.sn. 1990-99
Humaniora	-	3	4	16	10	13	13	10	15	12	11
Samfunnsvitenskap	2	5	3	-	5	1	10	8	9	3	5
Matematikk/naturvitenskap	11	10	11	13	10	13	18	15	15	9	13
Teknologi	13	7	10	18	13	15	14	11	15	16	13
Medisin og helsefag	7	3	10	8	6	9	8	11	10	11	9
Landbruksfag og veterinærmedisin	15	10	8	10	14	17	17	13	15	12	13
Totalt	9	7	9	12	9	11	14	12	13	10	11
Antall med utenlandsk statsborgerskap	36	27	40	57	50	66	82	74	90	70	592

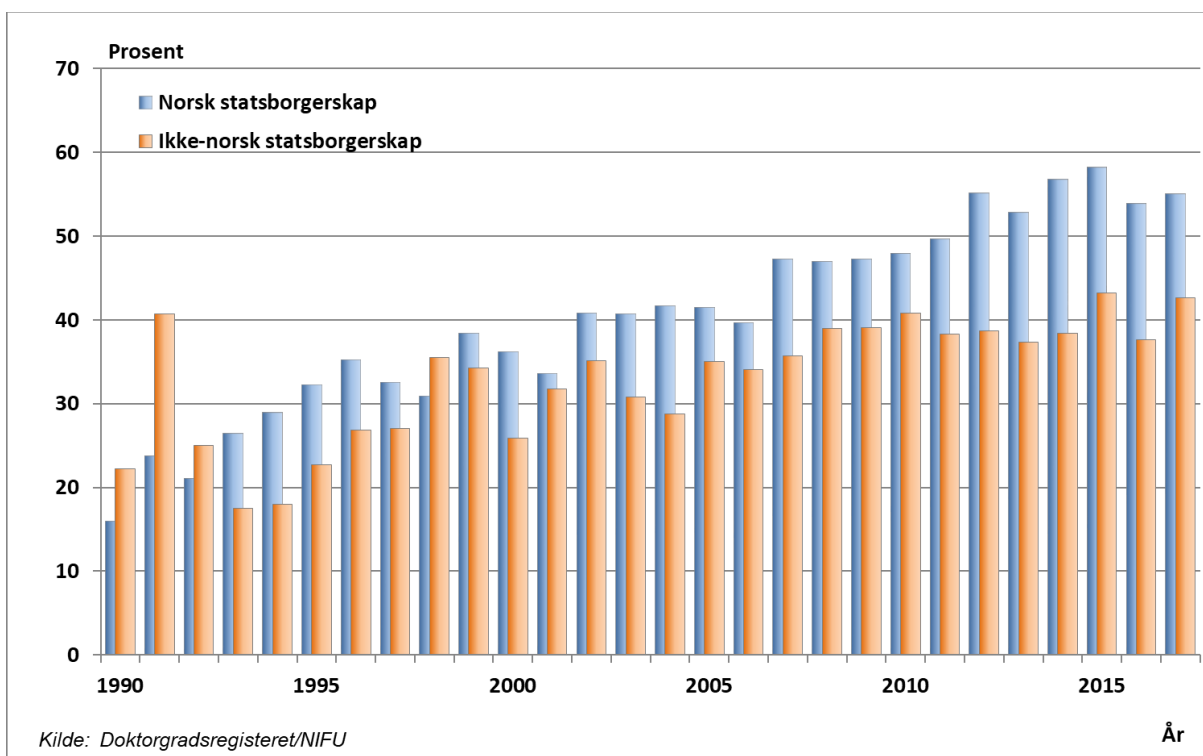
Fagområde	2000	2001	2002	2003	2004	2005	2006	2007	2008	2009	Gj.sn. 2000-09
Humaniora	15	17	10	11	8	6	14	15	18	19	14
Samfunnsvitenskap	3	12	8	16	14	15	16	14	17	16	14
Matematikk/naturvitenskap	16	20	18	19	18	25	26	29	31	37	25
Teknologi	10	25	21	32	24	22	36	33	35	40	28
Medisin og helsefag	16	18	12	22	24	27	23	22	24	21	21
Landbruksfag og veterinærmedisin	23	30	22	26	24	18	38	41	23	27	27
Totalt	13	19	15	20	19	21	24	23	25	26	21
Antall med utenlandsk statsborgerskap	81	129	111	146	146	180	217	241	308	297	1 856

Fagområde	2010	2011	2012	2013	2014	2015	2016	2017	2018	2019	Gj.sn. 2010-17
Humaniora	15	22	24	25	27	26	31	26	25
Samfunnsvitenskap	19	18	20	23	18	25	25	28	22
Matematikk/naturvitenskap	35	47	50	51	48	55	54	54	49
Teknologi	43	63	67	65	65	66	67	65	63
Medisin og helsefag	24	19	21	22	25	25	24	27	23
Landbruksfag og veterinærmedisin	39	42	56	54	54	42	58	49	49
Totalt	28	33	35	36	35	37	38	39	35
Antall med utenlandsk statsborgerskap	326	439	507	552	503	534	532	581	3 974

Kilde: Doktorgradsregisteret/NIFU



Figur 11 Doktorgrader 2010-2017 etter fagområde og statsborgerskap. Prosentandeler.



Figur 12 Doktorgrader 1990-2017. Prosentandel kvinner blant norske og ikke-norske statsborgere.

Tabell 13 Doktorgrader 1990-2017. Prosentandel med ikke-norsk statsborgerskap etter utstedende institusjon.

Institusjon	1990	1991	1992	1993	1994	1995	1996	1997	1998	1999	Gj.sn. 1990-99
Universitetet i Oslo	5	5	7	8	5	8	11	10	9	9	8
Universitetet i Bergen	8	13	9	11	14	14	20	19	17	11	14
NTNU	11	4	13	16	10	13	14	10	15	13	12
Universitetet i Tromsø	25	-	14	10	5	4	9	21	14	6	10
UMB/NLH	20	16	7	14	16	15	29	9	20	14	16
Andre	6	4	-	-	7	14	-	4	8	-	5
Totalt	9	7	9	12	9	11	14	12	13	10	11
Antall med utenlandsk statsborgerskap	36	27	40	57	50	66	82	74	90	70	592

Institusjon	2000	2001	2002	2003	2004	2005	2006	2007	2008	2009	Gj.sn. 2000-09
Universitetet i Oslo	9	11	9	18	18	17	19	16	22	23	17
Universitetet i Bergen	22	28	15	21	19	26	26	30	32	34	26
NTNU	11	21	19	24	20	20	27	25	26	27	23
Universitetet i Tromsø	10	19	11	14	17	35	32	29	18	23	21
UMB/NLH	16	33	29	32	23	20	31	38	34	33	30
Universitetet i Stavanger/HiS	:	:	:	:	:	:	31	22	17	34	26
Universitetet i Agder/HiA	:	:	:	:	:	:	:	:	:	:	17
Norges veterinærhøgskole	:	8	13	9	19	20	44	:	-	10	17
Norges Handelshøgskole	8	9	9	7	-	10	8	11	20	:	9
Norges idrettshøgskole	:	:	:	:	:	:	:	:	:	:	22
Norges musikhøgskole	.	.	:	:	:	:	:	:	:	:	-
AHO	:	:	:	:	:	:	:	:	:	:	21
Høgskolen i Bodø	:	:	:	:	:	:	:	:	:	:	17
Høgskolen i Molde	.	.	:	:	:	:	:	:	:	:	29
Høgskolen i Oslo	:	:	:	:	:	:	:
Menighetsfakultetet	:	:	:	:	:	:	:	:	:	:	8
Handelshøgskolen BI	:	:	:	:	20	:	-	:	:	:	15
Misjonshøgskolen	.	:	:	:	:	:	:	:	:	:	:
Totalt	13	19	15	20	19	21	24	23	25	26	21
Antall med utenlandsk statsborgerskap	81	129	111	146	146	180	217	241	308	297	1 856

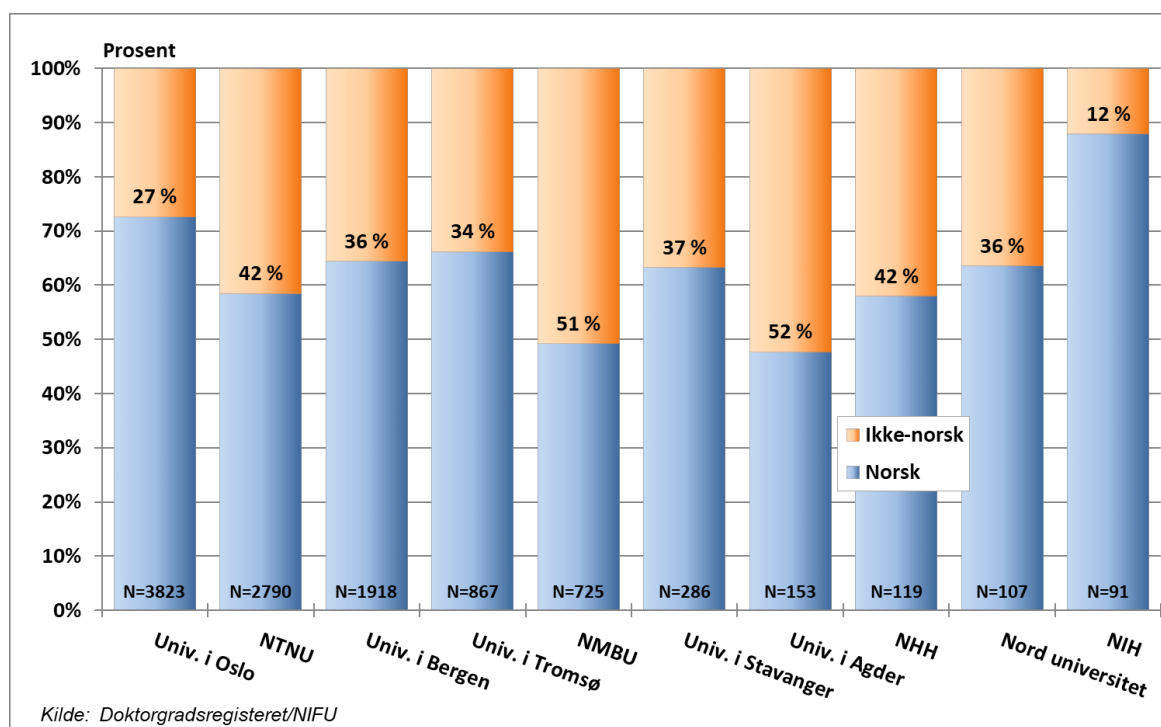
(forts.)

Tabell 13 forts.

Institusjon	2010	2011	2012	2013	2014	2015	2016	2017	2018	2019	Gj.sn. 2010-17
Univ. i Oslo	24	23	25	29	25	30	29	33	27
Univ. i Bergen	31	36	38	33	36	37	36	39	36
NTNU	26	42	41	43	44	44	42	45	41
Univ. i Tromsø	27	33	29	33	33	36	38	40	34
NMBU	53	49	59	49	52
UMB	49	46	62	61	54
Universitetet i Stavanger	26	39	31	47	38	28	40	42	37
Universitetet i Agder	:	64	61	44	41	65	54	50	52
Nord universitet/HiBodø	:	:	53	47	30	31	:	33	36
Norges veterinærhøgskole	18	43	27	44	35
Norges Handelshøyskole	13	27	45	40	31	69	50	58	42
Norges idrettshøgskole	36	14	:	-	:	13	10	-	12
Norges musikkhøgskole	:	:	:	:	:	:	:	:	3
AHO	:	:	:	:	:	:	:	50	44
Høgsk. i Molde	:	:	:	:	:	:	:	:	71
Høgsk. i Oslo og Akershus	:	:	:	:	:	:	10	13	12
Høgsk. i Gjøvik	:	:	:	:	:	:	85
Høgsk. i Telemark	:	:	:	:	:	:	65
Høgsk. i Busk. og Vestfold	:	:	:	:	:	:	91
Høgsk. i Sørøst-Norge	:	30	42
Høgsk. i Lillehammer	:	:	:	:	:	:	:	:
Høgsk. i Hedmark	.	:	:	:	:	:	:	:
Høgsk. i Innlandet	:	:
Høgsk. på Vestlandet	:	:
Samisk høgskole	:	:
Menighetsfakultetet	:	:	:	:	:	:	:	:	6
Handelshøyskolen BI	:	17	:	:	46	:	58	57	39
Misjonshøgskolen	:	:	:	:	:	:	28
VID vitenskap. Høgskole	:	:	:
Totalt	28	33	35	36	35	37	38	39	35
Antall med utenlandsk statsborgerskap	326	439	507	552	503	534	532	581	3 974

Kilde: Doktorgradsregisteret/NIFU

: = N<10. Prosenteregnes ikke når antall doktorgrader totalt er mindre enn 10.



Kilde: Doktorgradsregisteret/NIFU

Figur 13 Doktorgrader 2010-2017 etter utstedende institusjon og statsborgerskap. Prosentandeler.

Tabell 14 Doktorgrader ved Universitetet i Oslo 1980-2017 etter fakultet.

Fakultet	1980	1981	1982	1983	1984	1985	1986	1987	1988	1989	Sum 1980-89
Teologi	1	2	7	1	4	3	-	1	6	1	26
Jus	1	1	2	1	3	1	2	1	4	1	17
Medisin	33	28	26	43	42	38	38	40	44	56	388
Historisk-filosofisk	8	4	5	3	7	6	11	11	15	9	79
Matematikk-naturvitenskap	17	20	34	25	29	26	35	34	42	43	305
Odontologi	9	3	3	6	2	5	4	5	2	6	45
Samfunnsvitenskap ¹⁾	3	1	3	8	5	4	10	3	7	6	50
Utdanningsvitenskap ¹⁾
Totalt	72	59	80	87	92	83	100	95	120	122	910

Fakultet	1990	1991	1992	1993	1994	1995	1996	1997	1998	1999	Sum 1990-99
Teologi	6	2	-	4	3	1	-	3	5	4	28
Jus	-	3	4	6	2	2	7	6	6	8	44
Medisin	50	50	49	44	47	74	58	68	58	118	616
Historisk-filosofisk	8	10	12	14	11	16	31	22	25	19	168
Matematikk-naturvitenskap	41	54	70	61	61	61	80	102	92	78	700
Odontologi	3	6	4	4	6	4	5	4	5	6	47
Samfunnsvitenskap ¹⁾	16	14	23	20	25	34	33	26	25	22	238
Utdanningsvitenskap ¹⁾	4	11	8	14	37
Totalt	124	139	162	153	155	192	218	242	224	269	1 878

Fakultet	2000	2001	2002	2003	2004	2005	2006	2007	2008	2009	Sum 2000-09
Teologi	4	4	2	3	4	2	3	4	8	4	38
Jus	9	2	5	8	4	4	9	15	19	14	89
Medisin	76	69	79	72	98	126	103	109	147	163	1 042
Humanistisk ²⁾	19	31	34	25	36	32	33	46	56	40	352
Matematikk-naturvitenskap	83	80	58	70	72	97	88	108	133	105	894
Odontologi	3	3	3	7	5	5	7	1	6	5	45
Samfunnsvitenskap	34	33	42	39	36	37	27	44	55	46	393
Utdanningsvitenskap	4	10	8	10	11	16	23	17	12	14	125
Totalt	232	232	231	234	266	319	293	344	436	391	2 978

Fakultet	2010	2011	2012	2013	2014	2015	2016	2017	2018	2019	Sum 2010-17
Teologi	3	6	5	5	3	4	7	2	35
Jus	15	6	9	11	9	16	10	15	91
Medisin	183	175	231	207	216	202	190	223	1 627
Humanistisk	34	36	47	50	49	50	52	38	356
Matematikk-naturvitenskap	111	114	130	158	148	118	99	137	1 015
Odontologi	10	13	4	7	8	8	10	7	67
Samfunnsvitenskap	46	61	67	59	58	67	60	55	473
Utdanningsvitenskap	14	14	18	27	28	19	23	16	159
Totalt	416	425	511	524	519	484	451	493	3 823

Kilde: Doktorgradsregisteret/NIFU

¹⁾ Grader ved Inst. for spesialpedagogikk er tatt med under Samfunnsvitenskap t.o.m 1995. Administrativt var instituttet (den tidligere Statens spesiallærerhøgskole) direkte underlagt Kollegiet fram til 11.1996. Inngår deretter under Utdanningsvitenskap.

²⁾ Det Historisk-filosofiske fakultet endret navn til Humanistisk fakultet den 17.januar 2005

Tabell 15 Doktorgrader ved Universitetet i Bergen 1980-2017 etter fakultet.

Fakultet	1980	1981	1982	1983	1984	1985	1986	1987	1988	1989	Sum 1980-89
Jus	-	-	-	1	1	-	3	-	1	-	6
Medisin	11	8	12	11	10	9	14	12	20	18	125
Historisk-filosofisk	4	3	4	3	4	5	4	5	6	6	44
Matematikk-naturvitenskap	6	11	14	15	18	13	12	18	13	20	140
Odontologi	1	1	2	2	2	2	1	1	1	2	15
Samfunnsvitenskap	1	1	1	2	2	-	3	2	5	1	18
Psykologi	1	-	1	3	2	1	3	5	3	2	21
Totalt	24	24	34	37	39	30	40	43	49	49	369

Fakultet	1990	1991	1992	1993	1994	1995	1996	1997	1998	1999	Sum 1990-99
Jus	1	1	-	-	4	3	-	-	1	3	13
Medisin	16	20	17	20	27	40	18	15	20	21	214
Historisk-filosofisk	3	7	10	6	11	11	6	18	27	22	121
Matematikk-naturvitenskap	46	39	42	51	50	53	63	35	57	60	496
Odontologi	2	3	-	1	4	5	4	5	4	3	31
Samfunnsvitenskap	6	3	5	8	11	15	15	20	12	15	110
Psykologi	1	4	4	5	6	9	10	7	8	8	62
Totalt	75	77	78	91	113	136	116	100	129	132	1 047

Fakultet	2000	2001	2002	2003	2004	2005	2006	2007	2008	2009	Sum 2000-09
Jus	-	3	1	2	3	3	3	2	6	8	31
Medisin-odontologi ²⁾	90	70	160
Medisin ²⁾	13	34	34	30	47	41	40	55	.	.	294
Humanistisk ¹⁾	25	18	22	16	27	16	20	29	20	21	214
Matematikk-naturvitenskap	56	55	71	71	58	67	74	82	79	74	687
Odontologi ²⁾	2	3	3	3	2	7	4	6	.	.	30
Samfunnsvitenskap	12	9	16	22	10	15	22	12	27	26	171
Psykologi	6	8	11	9	11	8	16	16	11	24	120
Totalt	114	130	158	153	158	157	179	202	233	223	1 707

Fakultet	2010	2011	2012	2013	2014	2015	2016	2017	2018	2019	Sum 2010-17
Jus	7	8	6	3	4	5	6	5	44
Medisin-odontologi ²⁾	93	87	103	115	75	98	97	.	.	.	668
Medisin ²⁾	82	82
Humanistisk	19	25	28	32	26	21	24	23	198
Matematikk-naturvitenskap	76	94	72	73	74	75	59	72	595
Samfunnsvitenskap	21	18	23	23	15	28	19	21	168
Psykologi	21	22	19	19	22	19	22	19	163
Totalt	237	254	251	265	216	246	227	222	1 918

Kilde: Doktorgradsregisteret/NIFU

¹⁾ Det Historisk-filosofiske fakultet endret navn til Humanistisk fakultet den 1.august 2007

²⁾ Det medisinske fakultet og Det odontologiske fakultet ble slått sammen til Det medisinsk-odontologiske fakultet 1.januar 2008. Endret navn til Det medisinske fakultet 2017.

Tabell 16 Doktorgrader ved NTNU 1980-2017 etter fakultet.

Fakultet ¹⁾	1980	1981	1982	1983	1984	1985	1986	1987	1988	1989	Sum 1980-89
Medisin	1	2	-	1	6	2	6	1	14	9	42
Historisk-filosofisk	3	3	1	1	1	2	1	3	-	8	23
Matematikk-naturvitenskap	2	-	3	3	6	8	4	9	9	6	50
Samfunnsvitenskap	1	1	1	2	-	1	-	2	-	4	12
Dr.ing./dr.techn. før 1997	58	51	47	49	42	54	46	57	47	84	535
Totalt	65	57	52	56	55	67	57	72	70	111	662

Fakultet ¹⁾	1990	1991	1992	1993	1994	1995	1996	1997	1998	1999	Sum 1990-99
Medisin	13	8	9	10	12	6	14	8	9	17	106
Historisk-filosofisk	2	9	-	8	7	10	8	12	8	7	71
Matematikk-naturvitenskap	13	15	11	18	20	16	93
Fysikk, informatikk og matematikk	-	34	19	19	72
Kjemi og biologi	10	49	45	52	156
Arkitektur, plan og billedkunst	1	4	1	6
Bygg og miljøteknikk	10	19	20	49
Elektroteknikk og telekommunikasjon	21	24	14	59
Geofag og petroleumsteknologi	6	10	10	26
Marinteknikk	6	5	11	22
Maskinteknikk	23	27	17	67
Samf.vitenskap og teknologiledelse ²⁾	2	3	6	3	10	11	8	10	19	24	96
Uspesifisert (Høgskolene i Telemark, Narvik og Stavanger)	5	5	4	14
Dr.ing./dr.techn. før 1997	97	79	94	135	132	130	132	.	.	.	799
Totalt	127	114	120	174	181	173	172	185	194	196	1 636

Fakultet ¹⁾	2000	2001	2002	2003	2004	2005	2006	2007	2008	2009	Sum 2000-09
Medisin	19	23	15	19	13	21	29	34	49	40	262
Humanistisk ³⁾	9	13	16	20	11	15	28	14	21	14	161
Naturvitenskap og teknologi	.	.	52	48	52	62	58	50	63	68	453
Fysikk, informatikk og matematikk	18	19	37
Kjemi og biologi	49	37	86
Arkitektur og billedkunst ⁴⁾	2	5	5	6	3	3	4	2	5	3	38
Ingeniørvitenskap og teknologi	.	.	65	45	51	58	52	63	62	52	448
Bygg og miljøteknikk	19	9	28
Informasjonsteknologi, matematikk og elektroteknikk	.	.	30	28	35	29	40	53	56	44	315
Elektroteknikk og telekommunikasjon	28	16	44
Geofag og petroleumsteknologi	4	11	15
Marinteknikk	6	8	14
Maskinteknikk	13	24	37
Samf.vitenskap og teknologiledelse	20	9	20	29	26	30	33	41	58	38	304
Totalt	187	174	203	195	191	218	244	257	314	259	2 242

(forts.)

Tabell 16 forts.

Fakultet ⁵⁾	2010	2011	2012	2013	2014	2015	2016	2017	2018	2019	Sum 2010-17
Medisin	42	61	69	68	87	63	80	.	.	.	470
Medisin og helsevitenskap	78	78
Humanistisk	16	17	20	17	28	25	22	18	163
Naturvitenskap og teknologi	58	73	78	97	73	49	64	.	.	.	492
Naturvitenskap	63	63
Arkitektur og billedkunst	2	-	4	4	5	4	5	.	.	.	24
Arkitektur og design	6	.	.	6
Ingeniørvitenskap og teknologi	57	88	91	83	80	94	85	.	.	.	578
Ingeniørvitenskap	81	81
Informasjonsteknologi, matematikk og elektroteknikk	54	53	61	58	47	57	51	.	.	.	381
NTNU i Gjøvik	10	.	.	.	10
Informasjonsteknologi og elektroteknikk	68	68
Samf.vitenskap og teknologiledelse	31	43	51	44	47	50	49	.	.	.	315
Samfunns- og utdanningsvitenskap	33	33
Økonomi	15	15
Totalt	229	292	323	327	320	292	366	362	2 777

Kilde: Doktorgradsregisteret/NIFU

¹⁾ Fakultetsstrukturen er endret flere ganger, senest fra 1.12.2002. I perioden 1.1.1996-31.12.2001 eksisterte en fakultetsinndeling som følge av etableringen av NTNU. Før 1996 var institusjonens navn Univ. i Trondheim - med delinstitusjonene NTH (med avdelinger), AVH (med fakulteter) og Det medisinske fakultet.

²⁾ Før 1996: Det samfunnsvitenskapelige fakultet.

³⁾ Det Historisk-filosofiske fakultet endret navn til Humanistisk fakultet den 1.august 2009

⁴⁾ Før 2002: Arkitektur, plan og bildekunst

⁵⁾ Ny fakultetsstruktur fra 2017.

Tabell 17 Doktorgrader ved Universitetet i Tromsø 1980-2017 etter fakultet.

Institutt ¹⁾	1980	1981	1982	1983	1984	1985	1986	1987	1988	1989	Sum 1980-89
Medisinsk biologi	3	3	4	6	2	2	1	6	8	2	37
Klinisk medisin	-	-	2	1	2	-	5	-	3	2	15
Samfunnsmedisin	-	-	-	-	-	-	2	-	2	2	6
Språk og litteratur	1	-	1	-	2	-	-	2	2	-	8
Matematiske realfag	2	-	3	1	2	-	2	2	3	-	15
Biologi og geologi	-	-	1	-	1	-	2	4	-	4	12
Samfunnsvitenskap	2	-	-	2	-	-	-	1	2	2	9
Norges fiskerihøgskole	-	-	1	-	-	-	1	1	-	2	5
Museumsvirksomhet	-	-	-	-	-	-	1	-	-	2	3
Institutt ikke spesifisert	1	1	-	-	4	16	-	-	-	-	22
Totalt	9	4	12	10	13	18	14	16	20	16	132

Institutt/fakultet ¹⁾	1990	1991	1992	1993	1994	1995	1996	1997	1998	1999	Sum 1990-99
Jus	-	1	3	4
Medisin	5	25	15	45
Humanistisk	1	-	3	4
Matematikk-naturvitenskap	3	15	12	30
Samfunnsvitenskap	3	12	13	28
Medisinsk biologi	3	8	6	4	7	5	11	4	.	.	48
Klinisk medisin	3	7	5	3	6	11	6	-	.	.	41
Samfunnsmedisin	-	3	6	1	-	3	4	1	.	.	18
Språk og litteratur	1	2	-	2	3	2	2	-	.	.	12
Matematiske realfag	4	3	4	3	5	8	9	4	.	.	40
Biologi og geologi	1	3	3	2	11	4	4	5	.	.	33
Samfunnsvitenskap	1	3	1	2	5	2	7	2	.	.	23
Norges fiskerihøgskole	2	2	4	3	5	8	3	11	6	2	46
Museumsvirksomhet	-	1	-	-	-	-	-	-	.	.	1
Rettsvitenskap	1	-	-	-	-	1	-	-	.	.	2
Institutt ikke spesifisert	-	-	-	-	-	1	-	-	-	-	1
Totalt	16	32	29	20	42	45	46	39	59	48	376

Fakultet ²⁾	2000	2001	2002	2003	2004	2005	2006	2007	2008	2009	Sum 2000-09
Jus	2	1	-	-	-	-	1	4	3	3	14
Medisin	25	22	17	19	29	25	20	35	36	26	254
Helsevitenskap	23	23
Humanistisk	5	2	7	2	3	2	6	5	5	8	45
Humaniora, samfunnsvitenskap og lærerutdanning	11	11
Matematikk-naturvitenskap	8	13	14	13	16	14	10	18	15	11	132
Naturvitenskap og teknologi	5	5
Samfunnsvitenskap	6	10	10	12	11	13	15	24	29	13	143
Norges fiskerihøgskole	5	14	7	11	11	6	8	14	16	7	99
Biovitenskap, fiskeri og økonomi	8	8
Totalt	51	62	55	57	70	60	60	100	104	115	734

Fakultet ²⁾	2010	2011	2012	2013	2014	2015	2016	2017	2018	2019	Sum 2010-17
Jus	4	1	1	3	4	4	2	3	22
Helsevitenskap	47	54	51	57	39	47	43	55	393
Humaniora, samfunnsvitenskap og lærerutdanning	17	20	24	23	14	16	20	17	151
Kunstfaglig	-	-	-	-	-	-	-	-	-
Naturvitenskap og teknologi	8	17	14	19	22	18	17	23	138
Biovitenskap, fiskeri og økonomi	20	22	20	21	22	16	22	19	162
Ingeniørvitenskap og teknologi ³⁾	-	1	1
Totalt	96	114	110	123	101	101	104	118	867

Kilde: Doktorgradsregisteret/NIFU

¹⁾ Fakultetsinndeling fra 18.1997

²⁾ Sammenslåing med Høgskolen i Tromsø og ny fakultetsinndeling fra 18.2009

³⁾ Sammenslåing med Høgskolen i Narvik 1.1.2016

Nordisk institutt for studier av
innovasjon, forskning og utdanning

Nordic Institute for Studies in
Innovation, Research and Education

www.nifu.no