

NAVF'S

UTREDNINGSINSTITUTT

NORGES
ALMENVITENSKAPELIGE
FORSKNINGSRÅD

1969: 2

Utredninger om forskning
og høyere utdanning

Elevtilgangen til gymnaset skoleåret 1968/69

New entrants to the Norwegian Gymnas,
1968/69

INSTITUTE FOR STUDIES IN RESEARCH
AND HIGHER EDUCATION

The Norwegian Research Council
for Science and the Humanities.

1969 : 2

Utredninger om forskning
og høyere utdanning

Elevtilgangen til gymnaset skoleåret 1968/69

New entrants to the Norwegian Gymnas,
1968/69

F O R O R D

Denne melding gir oversikter over elevtall i første klasse i gymnas^{et} i 1968 sammenliknet med tidligere år. Den inneholder opplysninger om elevfrekvens i hele landet og i de enkelte fylker, og l. gymnasiastenes fordeling på gymnaslinjer og kjønn.

Sekretær Tone Holter har redigert meldingen

Oslo, august 1969

NAVF's Utredningsinstitutt

Sigmund Vangsnes

ELEVILGANG TIL GYMNASSET SKOLEÅRET 1968/69

Det siste året har tilstrømningen av nye elever til gymnaset økt betydelig - etter en periode på flere år med bare svak stigning i elevtallet fra år til år. Tallet på nye elever i 1. gymnas var høsten 1968 kommet opp i ca. 17.200 (økonomisk gymnas inklusive), det er vel 1.500 fler enn året før. Denne økningen er større enn økningen de fire foregående år tilsammen.

Selv om tallet på nye elever i gymnaset har steget langt mindre den siste 5-årsperioden enn i den forrige, har det utgjort en raskt stigende andel av ungdomskullene. Elevfrekvensen i 1. gymnas (elever i prosent av aldersklassen 16½ år) har økt fra 21% i 1963 til 29% i 1968. Vi har faktisk hatt en raskere stigning i elevfrekvens de siste 5 år enn i noen tidligere periode. Når dette ikke har ført til den samme eksplosive økning i elevtallet som den vi hadde omkring 1960, skyldes dette at vi ikke har hatt en tilsvarende økning i ungdomskullene som dengang, men tvert imot en viss nedgang de senere årene.

Det er stor forskjell i elevfrekvens mellom ulike deler av landet. Ser vi på de enkelte fylker, finner vi at bildet er høyst varierende både når det gjelder den nåværende elevfrekvens og utviklingstendensen de senere årene. Elevfrekvensen var høsten 1968 28,8 for hele landet, men dette tallet dekker så store geografiske ulikheter som 43,5 for Oslo og Akershus og 15,1 for Troms.

Tabell 1. Antall elever i 1. klasse i gymnaset¹⁾, absolutt og i prosent av antall personer i alder 16½ år 2).

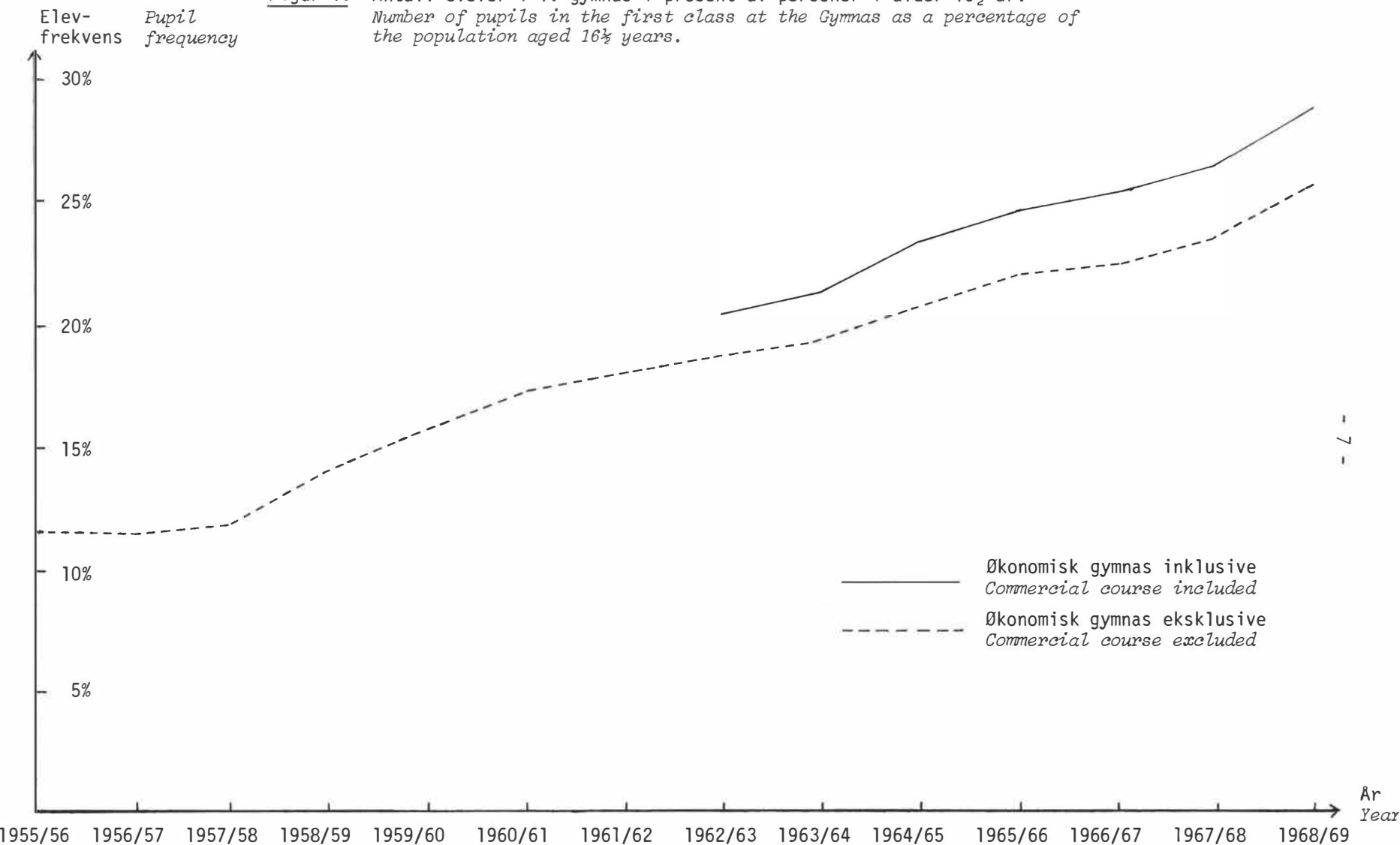
Table 1. Pupils in the first class at Gymnas - absolute numbers and as a percentage of the population aged 16½ years.

Skoleår Year	Antall personer i alder 16½ år Population aged 16½ years	Antall elever i 1. gymnas eksklusive økonomisk gym. Pupils in 1st class commercial course excluded	Antall elever i 1. gymnas inklusive økonomisk gym. Pupils in 1st class commercial course included	Elevfrekvens eksklusive økonomisk gym. Pupil frequency commercial course excluded	Elevfrekvens inklusive økonomisk gym. Pupil frequency commercial course included
1950/51	39.580	3.541	..	8,9	..
-					
1955/56	43.345	5.049	..	11,6	..
1956/57	44.525	5.124	..	11,5	..
1957/58	44.130	5.308	..	12,0	..
1958/59	46.163	6.489	..	14,1	..
1959/60	51.309	8.111	..	15,8	..
1960/61	56.403	9.697	..	17,2	..
1961/62	60.788	10.931	..	18,0	..
1962/63	64.946	12.116	13.331	18,7	20,5
1963/64	66.320	12.769	14.133	19,3	21,3
1964/65	63.744	13.250	14.850	20,8	23,3
1965/66	61.688	13.586	15.109	22,0	24,5
1966/67	60.288	13.499	15.231	22,4	25,3
1967/68	59.296	13.910	15.631	23,5	26,4
1968/69	59.514	15.325	17.169	25,8	28,8

Kilde: Fra 1962/63 bygger beregningene på elevtall fra Statistisk Sentralbyrå, for tidligere år på tall innsamlet ved NAVF's utredningsinstitutt. Oppgaver mangler for elever ved økonomisk gymnas for årene før 1962/63.

- 1) 1. klasse i 3-årig gymnas, 2. klasse i 4-årig og 3. klasse i 5-årig gymnas svarer til klassetrinn D i Statistisk Sentralbyrås statistikk.
- 2) Tallene for 16½-årige er beregnet på grunnlag av Statistisk Sentralbyrås årlige oppgaver over folkemengden.

Figur 1. Antall elever i 1. gymnas i prosent av personer i alder 16½ år.
Number of pupils in the first class at the Gymnas as a percentage of the population aged 16½ years.



Tabell 2 og Figur 2 viser at det til dels har foregått en geografisk utjevning av elevfrekvensen de senere år. Men utviklingen viser ingen klar og entydig utjevningstendens. Mange fylker som f.eks. i 1965 lå under gjennomsnittet har hatt en svakere økning i elevfrekvens enn den gjennomsnittlige økningen for hele landet. Dette gjelder for fylkene Oppland, Møre og Romsdal, Nord-Trøndelag, Troms og Finnmark. Andre fylker som også hadde lav elevfrekvens i 1965, Sogn og Fjordane og Nordland, har derimot hatt en raskere stigning enn den gjennomsnittlige for hele landet. Men begge disse fylker har fremdeles under middels elevfrekvens.

Tabell 2. Antall elever i 1. gymnas i de enkelte fylker skoleårene 1962/63 - 1968/69 i prosent av antall personer i alder 16½ år 1).

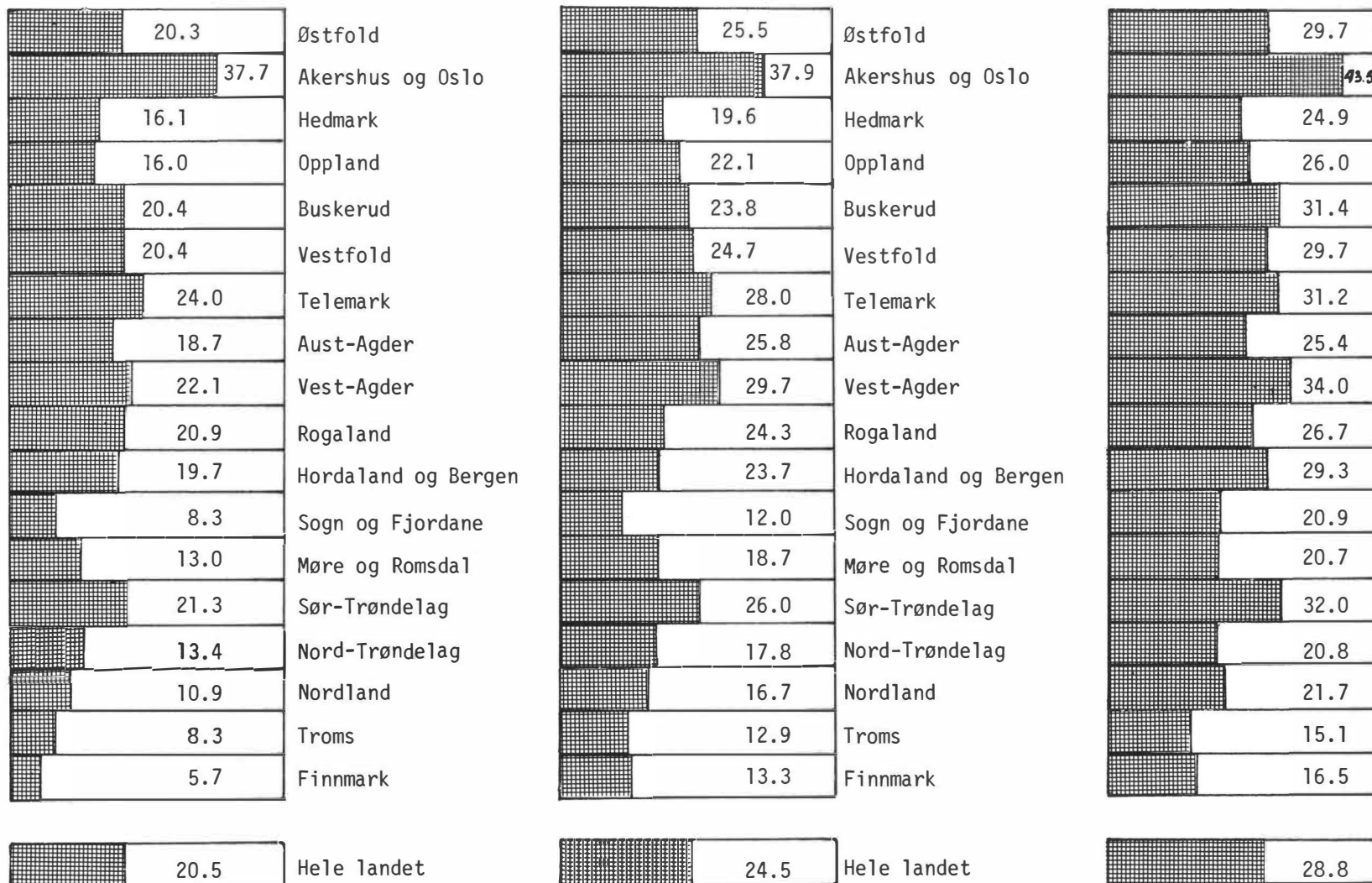
Table 2. Number of pupils in the first class at Gymnas according to counties as a percentage of the population aged 16½ years.

Fylke County	Elever i 1.gym. i % av ald.kl. 16½ år skoleårene Pupil frequency						
	1962/63	63/64	64/65	65/66	66/67	67/68	1968/69
Østfold	20.3	21.8	22.5	25.5	23.6	25.0	29.7
Oslo og Akershus	37.7	36.1	39.3	37.9	38.3	39.8	43.5
Hedmark	16.1	16.5	17.9	19.6	19.5	21.5	24.9
Oppland	16.0	17.9	19.9	22.1	22.0	23.6	26.0
Buskerud	20.4	19.3	22.5	23.8	25.8	28.1	31.4
Vestfold	20.4	19.7	20.9	24.7	26.3	26.9	29.7
Telemark	24.0	24.9	26.6	28.0	28.3	30.0	31.2
Aust-Agder	18.7	20.8	22.9	25.8	25.1	24.6	25.4
Vest-Agder	22.1	24.9	29.7	29.7	33.0	32.3	34.0
Rogaland	20.9	21.9	25.0	24.3	25.6	25.9	26.7
Hordaland og Bergen	19.7	20.9	24.4	23.7	26.4	26.8	29.3
Sogn og Fjordane	8.3	8.2	10.5	12.0	12.9	15.4	20.9
Møre og Romsdal	13.0	17.8	17.7	18.7	20.5	20.6	20.7
Sør-Trøndelag	21.3	22.4	23.1	26.0	24.7	29.0	32.0
Nord-Trøndelag	13.4	12.6	15.1	17.8	19.6	18.9	20.8
Nordland	10.9	12.6	14.5	16.7	17.5	18.2	21.7
Troms	8.3	9.6	10.6	12.9	14.1	13.8	15.1
Finnmark	5.7	10.3	9.7	13.3	12.4	14.1	16.5
Hele landet Whole country	20.5	21.3	23.3	24.5	25.3	26.4	28.8

- 1) Tallene for 16½-årige i de enkelte fylker for årene 1962/63 - 1964/65 er beregnet på grunnlag av folketellingen i 1960 og Statistisk Sentralbyrås årlige oppgaver over den totale folkemengde. Fra og med 1965/66 bygger tallene på personregisteret (Statistisk Sentralbyrå) i 1965 og 1967. Det må her gjøres oppmerksom på at det i denne fremstilling dreier seg om elever som går på skole i vedkommende fylke, regnet i prosent av årskullet i fylket. Det er ikke korrigert for elever hjemmehørende i andre fylker.

Figur 2.. Antall elever i 1. gymnas i de enkelte fylker skoleårene 1962/63, 1965/66 og 1968/69
i prosent av personer i alder 16½ år.

Pupil frequency in the various counties the following years: 1962/63, 1965/66 and 1968/69.



Av de elleve fylkene hvor elevfrekvensen var lavere enn gjennomsnittet i 1967 har fem fylker hatt en svakere økning enn hele landet under ett, mens dette bare er tilfelle for to av de ni fylker som hadde over middels elevfrekvens i 1967. Sogn og Fjordane er det fylke som viser den sterkeste vekst i elevfrekvensen, mens Aust-Agder, Rogaland og Møre og Romsdal har økt elevfrekvensen med mindre enn én prosentenheter det siste året. Den gjennomsnittlige økning var 2.4 prosentenheter fra 1967 til 1968.

Tabell 3 viser 1.gymnasiastenes valg av gymnaslinje de senere årene. I inneværende skoleår valgte 46.6% reallinjer, 42.7% språklinjer og 10.7% økonomisk gymnas. Økonomisk gymnas har fått en noe økende andel av 1.gymnasiastene de senere år. Dette har vesentlig skjedd på bekostning av reallinjenes andel, mens språklinjenes andel varierer svært lite.

Valg av gymnaslinje er imidlertid høyst forskjellig for gutter og jenter. Jentenes linjevalg har vært forholdsvis stabilt de senere årene - 25% velger reallinjer, 65% språklinjer og 10% økonomisk gymnas. Blant guttene har det i de senere år vært en viss økning i andelen som velger økonomisk gymnas. I inneværende skoleår valgte 12% av guttene økonomisk gymnas, 23.5% språklinjer og 64.5% reallinjer.

Jentene utgjør nå 45.5% av elevtallet i 1. gymnasklasse, mot 42.7% i 1962/63. Det meste av denne, relativt store, økningen i andelen kvinnelige elever har foregått det siste året.

Elevfrekvensen er høyere for gutter enn for jenter i alle fylker unntatt Hedmark og Oppland. Her var høsten 1968 andelen av jenter på 16½ år som begynte i 1. gymnasklasse større enn den tilsvarende andel for gutter (se Tabell 5). Tabell 7 viser elevfrekvensen for gutter og jenter i de enkelte fylker skoleåret 1965/66. For hele landet under ett begynte i 1968 27% av årskullet jenter i gymnaset og 30.6% av årskullet gutter.

Tabell 8 gir en oversikt over elevtall og hvor stor andel av elevene som var jenter i de enkelte fylker skoleårene 1962/63 - 1968/69.

Tabell 3. Elever i 1. gymnas. Gutter og jenter prosentfordelt på reallinjer, språklinjer og økonomisk gymnas skoleårene 1962/63 - 1968/69.

Table 3. Pupils in the first class at Gymnas. Boys and girls tabulated according to course of study. Percentages.

	Elever	<i>Pupils</i>	Real- linjer <i>Science courses</i>	Språk- linjer ^{x)} <i>Arts courses</i>	Økonomisk gymnas <i>Commercial course</i>	Alle linjer <i>All courses</i>
1962/63	Gutter	<i>Boys</i>	66,7	23,5	9,8	100
	Jenter	<i>Girls</i>	25,1	66,8	8,1	100
	Sum	<i>Total</i>	48,9	42,0	9,1	100
1963/64	Gutter	<i>Boys</i>	64,9	24,8	10,3	100
	Jenter	<i>Girls</i>	25,2	65,9	8,9	100
	Sum	<i>Total</i>	47,7	42,7	9,6	100
1964/65	Gutter	<i>Boys</i>	63,6	25,0	11,4	100
	Jenter	<i>Girls</i>	24,9	65,2	9,9	100
	Sum	<i>Total</i>	47,0	42,2	10,8	100
1965/66	Gutter	<i>Boys</i>	65,0	24,3	10,7	100
	Jenter	<i>Girls</i>	24,3	66,4	9,3	100
	Sum	<i>Total</i>	47,1	42,8	10,1	100
1966/67	Gutter	<i>Boys</i>	64,4	23,8	11,8	100
	Jenter	<i>Girls</i>	24,0	65,2	10,8	100
	Sum	<i>Total</i>	46,7	41,9	11,4	100
1967/68	Gutter	<i>Boys</i>	63,5	24,6	11,9	100
	Jenter	<i>Girls</i>	24,8	65,3	9,9	100
	Sum	<i>Total</i>	46,5	42,5	11,0	100
1968/69	Gutter	<i>Boys</i>	64,5	23,6	11,9	100
	Jenter	<i>Girls</i>	25,1	65,5	9,4	100
	Sum	<i>Total</i>	46,6	42,7	10,7	100

x) Sosiallinje i 1967/68 og 1968/69 er tatt med under språklinjer.

Tabell 4. Prosentandel gutter og jenter på reallinjene, språklinjene og økonomisk gymnas i 1. gymnas skoleårene 1962/63 - 1968/69.

Table 4. Pupils in the first class at Gymnas. Percentages of boys and girls on the various courses.

	Elever	Pupils	Real- linjer <i>Science courses</i>	Språk- linjer ^{x)} <i>Arts courses</i>	Økonomisk gymnas <i>Commercial course</i>	Alle linjer <i>All courses</i>
1962/63	Gutter	<i>Boys</i>	78,0	32,1	61,8	57,3
	Jenter	<i>Girls</i>	22,0	67,9	38,2	42,7
	Sum	<i>Total</i>	100	100	100	100
1963/64	Gutter	<i>Boys</i>	76,9	32,9	60,0	56,5
	Jenter	<i>Girls</i>	23,1	67,1	40,0	43,5
	Sum	<i>Total</i>	100	100	100	100
1964/65	Gutter	<i>Boys</i>	77,3	33,8	60,7	57,1
	Jenter	<i>Girls</i>	22,7	66,2	39,3	42,9
	Sum	<i>Total</i>	100	100	100	100
1965/66	Gutter	<i>Boys</i>	77,3	31,7	59,4	56,0
	Jenter	<i>Girls</i>	22,7	68,3	40,6	44,0
	Sum	<i>Total</i>	100	100	100	100
1966/67	Gutter	<i>Boys</i>	77,5	31,8	58,4	56,2
	Jenter	<i>Girls</i>	22,5	68,2	41,6	43,8
	Sum	<i>Total</i>	100	100	100	100
1967/68	Gutter	<i>Boys</i>	76,6	32,5	60,5	56,1
	Jenter	<i>Girls</i>	23,4	67,5	39,5	43,9
	Sum	<i>Total</i>	100	100	100	100
1968/69	Gutter	<i>Boys</i>	75,5	30,1	60,3	54,5
	Jenter	<i>Girls</i>	24,5	69,9	39,7	45,5
	Sum	<i>Total</i>	100	100	100	100

x) Sosiallinje i 1967/68 og 1968/69 er tatt med under språklinjer.

Tabell 5. Elevfrekvenser for gutter og jenter i de enkelte fylker skoleåret 1968/69.

Table 5. Pupil frequency separately for boys and girls in the various counties in 1968/69.

Fylke <i>County</i>	Antall personer i alder 16½ år <i>Population aged 16½ years</i>		Antall elever i 1. gymnas <i>Number of pupils in the 1st class</i>		Elevfrekvens <i>Pupil frequency</i>	
	Gutter <i>Boys</i>	Jenter <i>Girls</i>	Gutter <i>Boys</i>	Jenter <i>Girls</i>	Gutter <i>Boys</i>	Jenter <i>Girls</i>
Østfold	1.645	1.582	502	457	30,5	28,9
Oslo og Akershus	4.785	4.598	2.142	1.943	44,8	42,3
Hedmark	1.497	1.403	369	352	24,6	25,1
Oppland	1.407	1.296	349	355	24,8	27,4
Buskerud	1.473	1.370	494	397	33,5	29,0
Vestfold	1.366	1.283	439	349	32,1	27,2
Telemark	1.250	1.227	408	364	32,6	29,7
Aust-Agder	672	617	195	133	29,0	21,6
Vest-Agder	1.018	980	360	319	35,4	32,6
Rogaland	2.324	2.126	676	511	29,1	24,0
Hordaland og Bergen	3.077	2.898	962	789	31,3	27,2
Sogn og Fjordane	900	857	204	163	22,7	19,0
Møre og Romsdal	2.105	1.943	498	338	23,7	17,4
Sør-Trøndelag	1.785	1.670	598	508	33,5	30,4
Nord-Trøndelag	1.132	1.033	282	168	24,9	16,3
Nordland	2.226	2.123	532	412	24,0	19,4
Troms	1.226	1.151	213	145	17,4	12,6
Finmark	741	728	135	108	18,2	14,8
Hele landet <i>Whole country</i>	30.629	28.885	9.358	7.811	30,6	27,0

Tabell 6. Elevfrekvenser for gutter og jenter i de enkelte fylker skoleåret 1967/68.

Table 6. Pupil frequency separately for boys and girls in the various counties in 1967/68

Fylke <i>County</i>	Antall personer i alder 16½ år <i>Population aged 16½ years</i>		Antall elever i 1. gymnas <i>Number of pupils in the 1st class</i>		Elevfrekvens <i>Pupil frequency</i>	
	Gutter <i>Boys</i>	Jenter <i>Girls</i>	Gutter <i>Boys</i>	Jenter <i>Girls</i>	Gutter <i>Boys</i>	Jenter <i>Girls</i>
Østfold	1.646	1.590	449	360	27,3	22,6
Oslo og Akershus	4.947	4.784	2.119	1.756	42,8	36,7
Hedmark	1.438	1.329	308	288	21,4	21,7
Oppland	1.404	1.315	324	317	23,1	24,1
Buskerud	1.488	1.397	448	363	30,1	26,0
Vestfold	1.359	1.279	378	333	27,8	26,0
Telemark	1.262	1.204	419	322	33,2	26,7
Aust-Agder	651	601	183	125	28,1	20,8
Vest-Agder	987	942	356	267	36,1	28,3
Rogaland	2.285	2.131	672	471	29,4	22,1
Hordaland og Bergen	3.036	2.875	874	711	28,8	24,7
Sogn og Fjordane	883	839	149	116	16,9	13,8
Møre og Romsdal	1.996	1.901	484	319	24,2	16,8
Sør-Trøndelag	1.756	1.694	564	438	32,1	25,9
Nord-Trøndelag	1.101	992	236	159	21,4	16,0
Nordland	2.280	2.053	507	280	22,2	13,6
Troms	1.235	1.137	190	137	15,4	12,0
Finnmark	750	729	111	98	14,8	13,4
Hele landet <i>Whole country</i>	30.504	28.792	8.771	6.860	28,8	23,8

Tabell 7. Elevfrekvenser for gutter og jenter i de enkelte fylker skoleåret 1965/66.

Table 7. Pupil frequency separately for boys and girls in the various counties in 1965/66.

Fylke <i>County</i>	Antall personer i alder 16½ år <i>Population aged 16½ years</i>		Antall elever i 1. gymnas <i>Number of pupils in the 1st class</i>		Elevfrekvens <i>Pupil frequency</i>	
	Gutter <i>Boys</i>	Jenter <i>Girls</i>	Gutter <i>Boys</i>	Jenter <i>Girls</i>	Gutter <i>Boys</i>	Jenter <i>Girls</i>
Østfold	1.743	1.671	483	389	27,7	23,3
Oslo og Akershus	5.347	5.152	2.134	1.842	39,9	35,8
Hedmark	1.608	1.428	344	251	21,4	17,6
Oppland	1.481	1.454	337	313	22,8	21,5
Buskerud	1.485	1.482	367	338	24,7	22,8
Vestfold	1.347	1.284	388	262	28,8	20,4
Telemark	1.314	1.220	422	288	32,1	23,6
Aust-Agder	695	641	203	142	29,2	22,2
Vest-Agder	1.022	879	318	247	31,1	28,1
Rogaland	2.192	2.068	589	445	26,9	21,5
Hordaland og Bergen	3.152	2.994	830	626	26,3	20,9
Sogn og Fjordane	906	851	104	107	11,5	12,6
Møre og Romsdal	2.056	1.916	440	304	21,4	15,9
Sør-Trøndelag	1.814	1.784	529	407	29,2	22,8
Nord-Trøndelag	1.142	998	221	155	19,4	15,5
Nordland	2.354	2.169	427	328	18,1	15,1
Troms	1.271	1.194	191	128	15,0	10,7
Finmark	804	771	132	78	16,4	10,1
Hele landet <i>Whole country</i>	31.733	29.956	8.459	6.650	26,7	22,2

Tabell 8. Elever i 1. gymnas årene 1962/63 - 1968/69 fordelt på fylker.
Antall jenter, prosentandel jenter.
Table 8. Pupils in the first class at Gymnas tabulated according to counties. Girls, number and percentage.

Fylke	County	1962/63	1963/64	1964/65	1965/66	1966/67	1967/68	1968/69
Østfold	Elever i alt	749	829	809	872	784	809	959
	<i>All pupils</i>							
	Herav jenter	324	340	360	389	375	360	457
	<i>Of these girls</i>							
Oslo og Akershus	%-andel jenter	43,3	41,0	44,5	44,6	47,8	44,5	47,7
	<i>Percentage girls</i>							
	Elever i alt	4.212	4.076	4.073	3.976	3.706	3.875	4.085
	<i>All pupils</i>							
Hedmark	Herav jenter	1.948	1.876	1.797	1.842	1.699	1.756	1.943
	<i>Of these girls</i>							
	%-andel jenter	46,2	46,0	44,1	46,3	45,8	45,3	47,6
	<i>Percentage girls</i>							
Oppland	Elever i alt	551	571	595	595	583	596	721
	<i>All pupils</i>							
	Herav jenter	251	250	254	251	253	288	352
	<i>Of these girls</i>							
Buskerud	%-andel jenter	45,6	43,8	42,7	42,2	43,4	48,3	48,8
	<i>Percentage girls</i>							
	Elever i alt	502	575	607	650	638	641	704
	<i>All pupils</i>							
Vestfold	Herav jenter	223	259	288	313	315	317	355
	<i>Of these girls</i>							
	%-andel jenter	44,4	45,0	47,4	48,2	49,4	49,5	50,4
	<i>Percentage girls</i>							
Telemark	Elever i alt	598	584	639	705	746	811	891
	<i>All pupils</i>							
	Herav jenter	267	260	292	338	339	363	397
	<i>Of these girls</i>							
Aust-Agder	%-andel jenter	44,6	44,5	45,7	47,9	45,4	44,8	44,6
	<i>Percentage girls</i>							
	Elever i alt	617	622	635	650	677	711	788
	<i>All pupils</i>							
Vest-Agder	Herav jenter	277	298	269	262	270	333	349
	<i>Of these girls</i>							
	%-andel jenter	44,9	47,9	42,4	40,3	39,9	46,8	44,3
	<i>Percentage girls</i>							
Aust-Agder	Elever i alt	637	666	684	710	706	741	772
	<i>All pupils</i>							
	Herav jenter	238	290	286	288	301	322	364
	<i>Of these girls</i>							
Vest-Agder	%-andel jenter	37,4	43,5	41,8	40,6	42,6	43,5	47,2
	<i>Percentage girls</i>							
	Elever i alt	259	305	329	345	324	308	328
	<i>All pupils</i>							
Vest-Agder	Herav jenter	95	113	122	142	131	125	133
	<i>Of these girls</i>							
	%-andel jenter	36,7	37,0	37,1	41,2	40,4	40,6	40,5
	<i>Percentage girls</i>							
Vest-Agder	Elever i alt	418	504	576	565	619	623	679
	<i>All pupils</i>							
	Herav jenter	162	231	222	247	262	267	319
	<i>Of these girls</i>							
Vest-Agder	%-andel jenter	38,8	45,8	38,5	43,7	42,3	42,9	47,0
	<i>Percentage girls</i>							

(forts.) (continued)

SUMMARY IN ENGLISH

The courses at the Norwegian Gymnas normally last three years and lead to Examen artium, the passing of which is a prerequisite to admission to a university or equivalent institution. The typical age of pupils entering the Gymnas is 16½ years. The term pupil frequency is used in this report to denote the entrants to the first class at the Gymnas as a percentage of the population aged 16½ years.

In 1968 nearly 17.200 pupils entered the first class at the Gymnas, a considerably higher number than in any year before. Pupil frequency in 1968 was 28,8%.

Although the absolute number of new entrants to the Gymnas has shown a relatively small increase for several years - until last year, the pupil frequency has increased more during the last five years than in any earlier period - from 21,3% in 1963 to 28,8% in 1968. (Table 1).

Pupil frequency varies greatly from one part of the country to another; the figure 28,8% for the whole country includes as great geographical differences as 43,5% for Oslo and the nearest county, Akershus, and 15,1% for Troms (the next northernmost county). The geographical distribution of new entrants to the Gymnas has evened out a little during the period from 1962-1968. (Table 2).

The Norwegian Gymnas has three main types of courses: The Science courses, Arts courses and a Commercial course. Science courses are chosen by 46-47% of the Gymnas pupils, Arts courses by 42-43%, and the Commercial course by 10-11%. However, the choice of course is quite different for boys and girls. 64-65% of the boys go to Science courses, against 25% of the girls. Within the Arts courses the pattern is reversed: 65-66% of the girls and 23-24% of the boys choose these courses. 11-12% of the boys and 9-10% of the girls take the Commercial course.

During the 1960'ies the distribution of Gymnas pupils on courses shows only small variations, but the Commercial course's proportion of pupils has increased at the expense of the Science courses. (Table 3).

45,5% of the new entrants to the Gymnas in 1968 were girls, an increase from 42,7% in 1962. (Table 8).