

NAVF - UTREDNINGSAVDELINGEN

NORGES ALMENVITENSKAPELIGE FORSKNINGSRÅD

UTREDNINGER
OM
AKADEMISK ARBEIDSKRAFT

Melding nr. 4 1965

NORSKE DOCTORES KREERT I TIDSROMMET 1920 - 1964
FAGOMRÅDE, ALDER OG TIDSAVSTAND FRA EMBETSEKSAMEN
TIL DOKTORGRAD

UNIVERSITETSFORLAGET

I N N H O L D

	S i d e
FORORD	2
I. SAMMENDRAG	3
II. NORSKE DOCTORES KREERT 1920-64	
1. Norske doctores kreert 1920-64	4
2. Skandinavisk sammenligning	6
3. Doctores kreert innenfor de enkelte fagområder	8
III. ALDER FOR NORSKE DOCTORES VED KREERING 1920-39 OG 1955-64	
1. Alle fagområder	9
2. Humaniora	12
3. Realfag	15
4. Teknikk (NTH)	18
5. Samfunnsvitenskap	21
6. Medisin	24
7. Odontologi	27
8. Veterinærmedisin	28
9. Landbruksvitenskap	29
10. Teologi	30
11. Jus	31
IV. SAMMENLIGNING MELLOM FAGOMRÅDENE	32
V. DOKTORENES UTDANNELSESBAKGRUNN INNENFOR HV ERT FAGOMRÅDE	35
VI. TABELLVEDLEGG	
Norske doctores 1920-64 fordelt etter fagområde og år for kreering	38
Norske doctores 1920-64 fordelt etter henholdsvis alder og avstand embetseksamen-doktorgrad for hvert fagområde	40
VII. ENGLISH SUMMARY	51

F O R O R D

Denne meldingen viser hvor mange doktorgrader som er meddelt innenfor hvert fagområde i Norge i tidsrommet 1920-64. Videre er doktorenes alder ved oppnådd doktorgrad analysert, samt den tid som medgår fra embetseksamen (eller tilsvarende eksamen) til doktorgrad.

Materialet er samlet inn fra doktorgradsprotokoller ved universiteter og høyskoler.

Arbeidet har vært ledet av konsulent Guttorm Nørstebö og konsulent Hans Skoie.

Oslo, november 1965

For NAVF's utredningsavdeling

Sigmund Vangsnes

I. SAMMENDRAG

Det ble meddelt 908 doktorgrader i Norge i perioden 1920-64, hvorav 27 til kvinner.

I den siste 5-årsperioden 1960-64 ble det kreert 193 doctores, eller ca. 37 i gjennomsnitt pr. år. I Danmark var det tilsvarende tall 275, eller 55 pr. år, mens det i Sverige¹⁾ ble kreert hele 1008 doctores, eller ca. 202 pr. år. Hvis vi tar hensyn til forskjellen i folketall, finner vi at "doktorhyppigheten" var noe lavere i Norge enn i Danmark, og langt lavere enn i Sverige.

I den samme perioden har det vært kreert flest doctores innenfor realfag (62), medisin (45), humaniora (33), teknikk (17) og samfunnsvitenskap (16). Fagområdene humaniora og medisin har hatt en lavere andel av doktorene i denne perioden enn i førkrigsperioden, mens realfag, teknikk og samfunnsvitenskap har økt sin andel.

Gjennomsnittsalderen ved oppnådd doktorgrad har vært nær 40 år (39.6) for den siste 10-årsperioden, og halvparten av doktorene er blitt kreert i en alder av 38.7 år eller yngre (aldersmedianen). I den samme perioden var 24.6% av doktorene yngre enn 35 år ved oppnådd doktorgrad, og den gjennomsnittlige tidsavstand fra embetseksamen til doktorgrad var 12.5 år.

Doktorene innenfor humaniora og medisin var eldst - med gjennomsnittsalder henholdsvis 42.6 år og 41.6 år, mens doktorene i realfag (37.7 år), teknikk (35.0 år) og samfunnsvitenskap (37.4 år) var klart yngre.

Det viser seg at antallet av doctores som avla sin doktorgrad før fylte 35 år ikke var nevneverdig høyere i 10-årsperioden 1955-64 enn i førkrigsperioden 1920-39 - dette til tross for en klar vekst i det samlede antall doctores. For medisin og i særdeleshet humaniora, var antallet lavere.

En videre sammenligning mellom førkrigsperioden 1920-39 og den siste 10-årsperioden 1955-64 viser at doktorene gjennomgående er blitt eldre ved tidspunktet for kreering - det ser vi av det følgende:

Gjennomsnittsalderen er økt fra 36.7 år til 39.6 år.

Aldersmedianen er økt fra 35.4 år til 38.7 år.

Prosentandelen yngre enn 35 år er falt fra 43.0 til 24.6.

Tidsavstanden embetseksamen-doktorgrad er økt fra 10.6 år til 12.5 år.

Prosentandelen med kortere tidsavstand enn

10 år er falt fra 48.4 til 39.0.

Dette har funnet sted for alle fagområder - dog i ulik grad.

Det er grunn til å presisere at dette ikke er en analyse av hvor lang tid som har medgått til selve doktorgradsarbeidet. Vi har ikke analysert under hvilke forhold dette har funnet sted - om doktoranden har vært stipendiat, i fast stilling e.l.

1) Den svenske doktorgrad er ikke direkte sammenlignbar med den norske. Dette skyldes at man i Sverige etter en kvalitetsvurdering oppnår henholdsvis doktorgrad og doktorgrad med jus docendi.

II. NORSKE DOCTORES KREERT 1920-64.

1. Norske doctores kreert 1920-64.

I tidsperioden 1920-64 er det kreert 908 doctores¹⁾ i Norge. Nedenfor er gjengitt hvordan disse fordeler seg på de ulike akademiske læresteder som har rett til å meddele doktorgrad. (Årstallet for når de enkelte institusjoner fikk denne rett er satt i parentes).

Universitetet i Oslo ²⁾ (1811) ³⁾	760
Universitetet i Bergen (1948)	34
Norges tekniske høgskole (1922)	76
Norges landbrukshøgskole (1923)	31
Norges veterinærhøgskole (1957)	4
<u>Norges Handelshøyskole (1956)</u>	<u>.....</u>	<u>3</u>
S u m		908

Tabell II,1 nedenfor viser hvor mange doctores som er kreert innenfor hver 5-årsperiode, mens Tabell II,2 angir hvor mange som har oppnådd doktorgraden hvert enkelt år fra 1950 til og med 1964.

Tabell II,1. Doctores kreert 1920-64 (5-årsperioder).

Tidsperiode	20-24	25-29	30-34	35-39	40-44	45-49	50-54	55-59	60-64	1920-64
Antall doctores	55	72	82	81	53	103	101	168	193	908

Tabell II,2. Doctores kreert 1950-64.

År	50	51	52	53	54	55	56	57	58	59	60	61	62	63	64			
Antall doctores	18	16	21	20	26	27	33	33	36	39	32	31	47	34	49			

I Fig. II,1 og Fig. II,2 nedenfor er disse resultater framstilt grafisk. Vi ser at antallet av meddelte doktorgrader har økt fra 55 i 5-årsperioden 1920-24 til 193 i 5-årsperioden 1960-64. Antallet falt sterkt under krigen, og det var først i perioden 1955-59 at førkrignivået ble nevneverdig distansert.

- 1) Tilsvarende 905 personer - tre personer har fått meddelt to doktorgrader.
- 2) Her er inkludert de som fikk meddelt doktorgrad ved Tannlegehøgskolen - nå Odontologisk fakultet ved Universitetet i Oslo.
- 3) Inntil Universitetet i Oslo fikk sin egen fundas i 1824, foregikk kreeringen av doctores etter reglementet for Universitetet i København.

Fig.II,1. Antall meddelte doktorgrader i Norge årene 1920-1964. Totalt antall i 5-årsperioder og andel (skravert på fig.) som var yngre enn 35 år ved oppnådd doktorgrad.

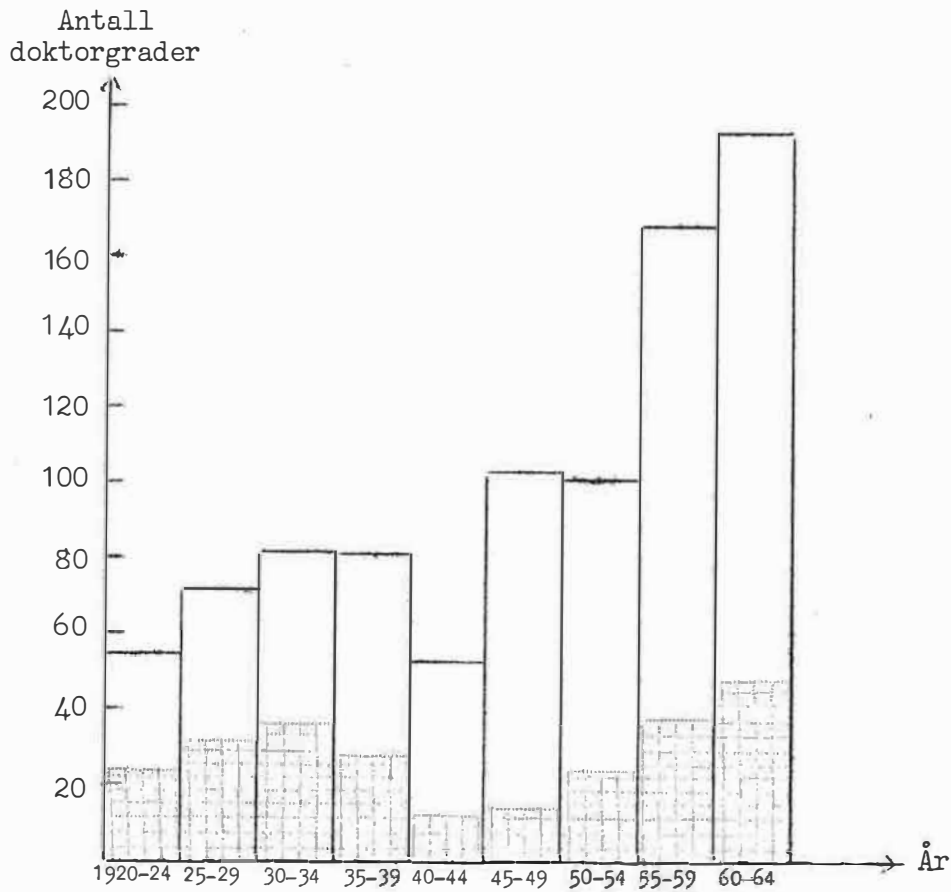
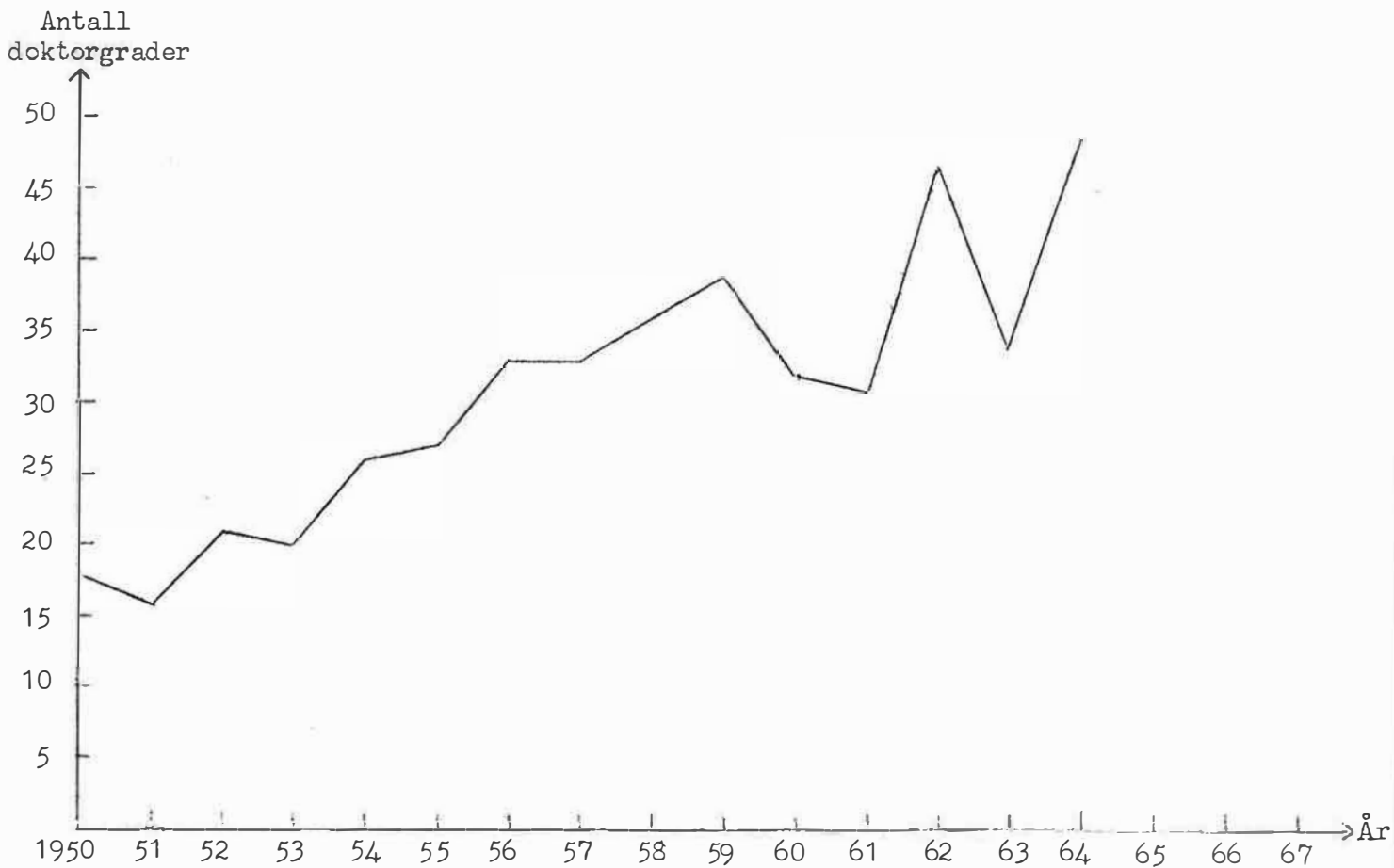


Fig. II, 2. Antall meddelte doktorgrader i Norge pr. år i perioden 1950 - 1964.



2. Skandinavisk sammenligning.

Tabell II,4 nedenfor viser hvor mange doctores som er kreert i Norge, Danmark og Sverige i de tre siste 5-årsperioder, mens Tabell II,5 angir hvor mange som har oppnådd doktorgraden hvert enkelt år fra 1950 til 1964.

Tabell II,3. Doctores kreert i Norge, Danmark¹⁾ og Sverige 1950-64 (5-årsperioder).

	Tidsperioder		
	1950-54	1955-59	1960-64
Norge	101	168	193
Danmark	242	270	275
Sverige ²⁾	714	818	1008

Tabell II,4. Doctores kreert i Norge, Danmark¹⁾ og Sverige pr. år i perioden 1950-64.

	Å r																	
	50	51	52	53	54	55	56	57	58	59	60	61	62	63	64			
Norge	18	16	21	20	26	27	33	33	36	39	32	31	47	34	49			
Danmark	46	59	41	44	52	41	47	64	58	60	60	53	48	53	61			
Sverige ²⁾	135	155	151	145	128	162	165	145	169	177	192	202	208	186	220			

Disse resultater er framstilt grafisk i Fig. II,3 og Fig. II,4.

Den svenske doktorgrad er ikke direkte sammenlignbar med den norske og danske. Dette skyldes at man i Sverige etter en kvalitetsvurdering oppnår henholdsvis doktorgrad og doktorgrad med jus docendi. De sistnevnte doctores kalles docenter. De tall vi opererer med i dette materialet, er det samlede antall doctores i Sverige.

1) For Danmark er oppgavene over kreerte doctores gitt for hvert akademisk år, og dette betyr at f.eks. 1950 skal tolkes som det akademiske år 1950/51 for Danmarks vedkommende.

2) Tallene for 1963 og 1964 er foreløpige for Sveriges vedkommende.

Fig.II,3. Antall meddelte doktorgrader i Norge, Danmark og Sverige årene 1950 - 1964 (5-årsperioder).

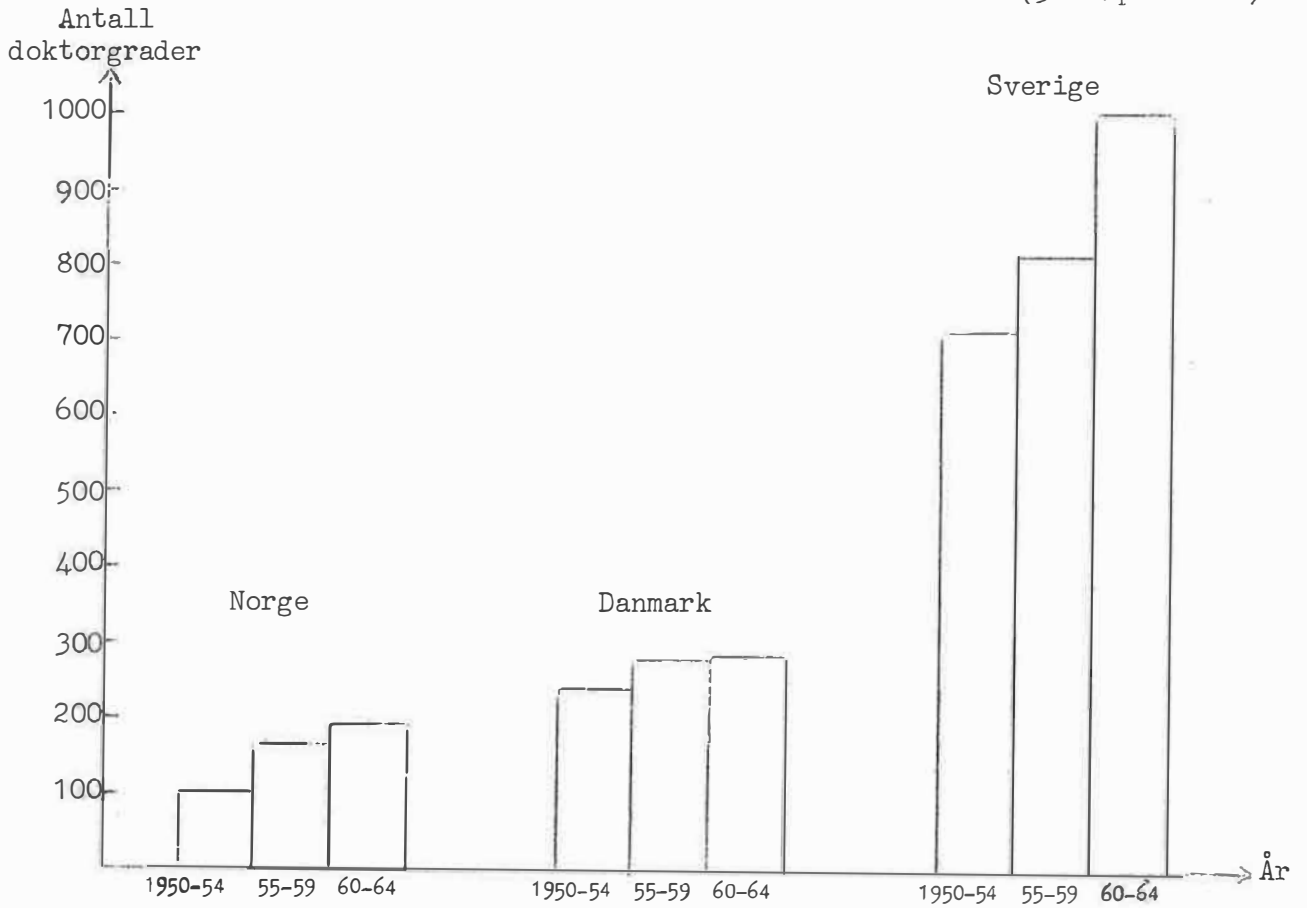
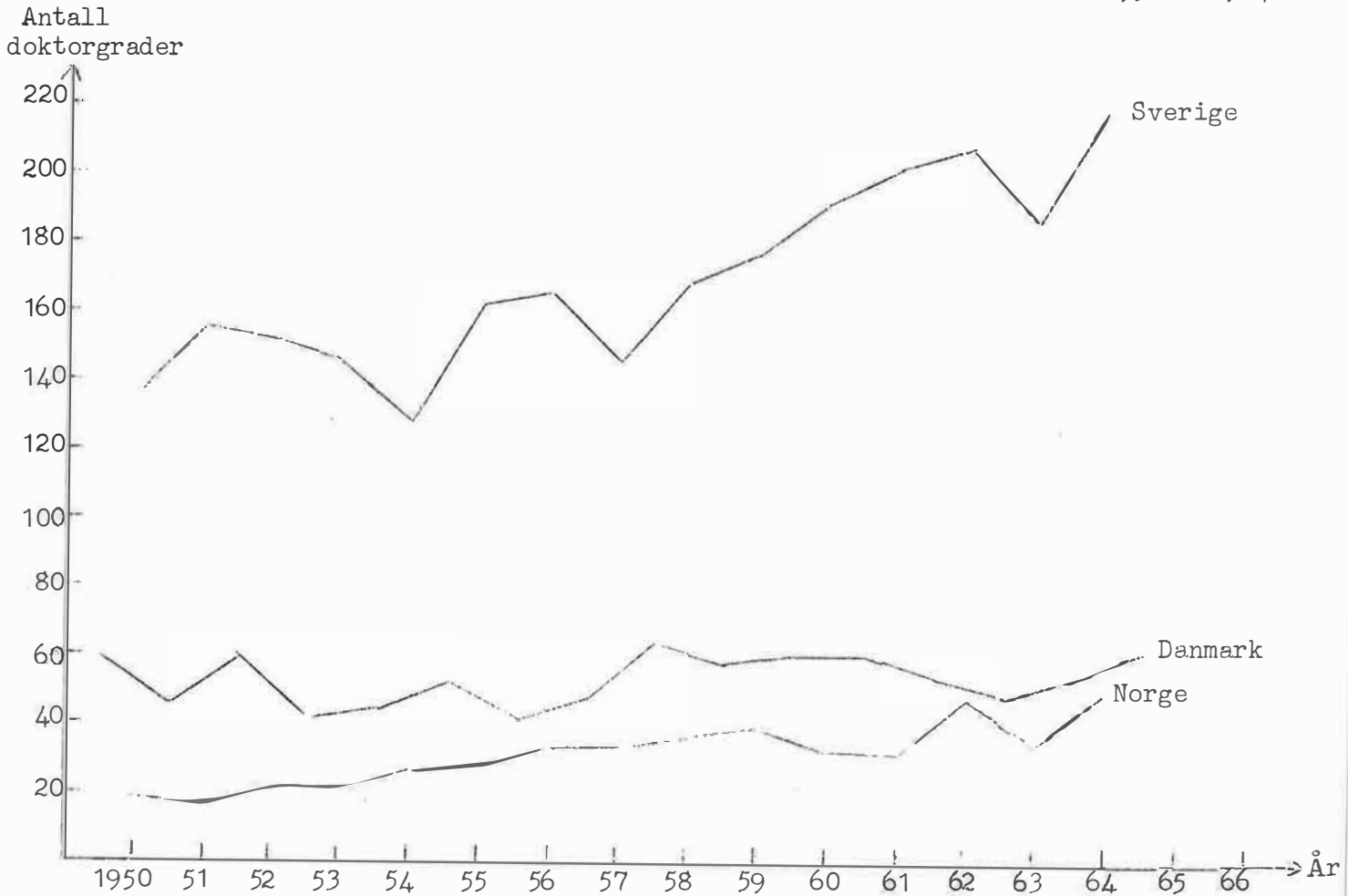


Fig. II,4. Antall meddelte doktorgrader i Norge, Danmark og Sverige pr. år i perioden 1950 - 1964.



3. Doctores kreert innenfor de enkelte fagområder.

Tabell II,5 viser hvor mange doctores som er kreert innenfor de enkelte fagområder. For universitetene betyr fagområde det fakultet hvor doktorgraden er avlagt, og dette medfører bl.a. at dr.philos.-gruppen splittes opp på følgende tre fagområder: Humaniora, realfag og samfunnsvitenskap. Til samfunnsvitenskap regner vi de fag som hører til Det samfunnsvitenskapelige fakultet ved Universitetet i Oslo (sosial-økonomi, statsvitenskap, psykologi, sosiologi, pedagogikk og etnografi) og Norges Handelshøyskole (som meddeler doktorgrad med rett til tittelen dr.oecon.).

Tabell II,5. Doctores 1920-64 fordelt etter fagområde.

Fagområde	Tidsperioder										Prosentandel av samtlige doctores 1920-64
	20-24	25-29	30-34	35-39	40-44	45-49	50-54	55-59	60-64	20-64	
Humaniora (dr.philos.)	13	15	22	20	8	26	18	32	33	187	20.6
Realfag (dr.philos.)	7	19	23	14	14	13	20	43	62	215	23.7
Teknikk - NTH (dr.techn.)	1	5	6	6	1	9	16	15	17	76	8.4
Samf.vitenskap ¹⁾ (dr.philos., dr.oecon.)	1	4	2	4	-	6	5	14	16	51	5.6
Medisin (dr.med.)	25	19	15	26	23	35	23	44	45	255	28.1
Odontologi ²⁾ (dr.odont.)	-	1	-	2	-	1	7	2	6	19	2.1
Veterinærmed. ²⁾ (dr.med.vet.)	-	1	-	-	-	1	-	3	2	7	0.8
Landbr.vitenskap (dr.agric.)	-	2	8	6	2	4	2	2	5	31	3.4
Teologi (dr.theol.)	4	1	3	2	3	5	10	10	1	39	4.3
Jus (dr.juris.)	4	5	3	1	2	3	-	3	6	27	3.0
Total for hver periode	55	72	82	81	53	103	101	168	193	908	100.0

Her ser vi det er kreert flest doctores i medisin, realfag og humaniora, mens tallet på doctores innenfor teknikk og samfunnsvitenskap har vokset sterkt de senere år. Disse 5 fagområdene vil bli behandlet mer inngående i IV nedenfor.

- 1) Det samfunnsvitenskapelige fakultet ved Universitetet i Oslo ble først opprettet 1/9.63, men doctores med doktoravhandling innenfor de ovennevnte samfunnsvitenskapelige fag er klassifisert som tilhørende samfunnsvitenskap for hele perioden 1920-64. Analogt for Universitetet i Bergen, hvor det ikke finnes noe eget samfunnsvitenskapelig fakultet.
- 2) Her er klassifisert alle doctores med doktoravhandling innenfor odontologiske fag, henholdsvis veterinærmedisinske fag. Dette skyldes at doktorgrad med rett til tittelen dr.odont., henholdsvis dr.med.vet., er av nyere dato.

III. ALDER FOR NORSKE DOCTORES VED KREERING 1920-39 OG 1955-64.

1. Alle fagområder.

Her analyserer vi hvor gamle doktorene¹⁾ er ved kreering, og hvor lang tid som medgår fra embetseksamen til doktorgrad. Tabell III,1 angir gjennomsnittsalderen²⁾ og aldersmedianen (det tidspunkt som angir at halvparten av doktorene har denne alder, eller er yngre ved kreering) for de doktorander som ble kreert henholdsvis i perioden 1920-39 og perioden 1955-64. Disse to periodene er valgt for å kunne sammenligne førkrigsårene med de siste 10 år. (I tabellvedlegget finnes tall for hver 5-årsperiode). Tabellene angir videre: Prosentandelen av doctores som er yngre enn 35 år ved kreering, gjennomsnittlig³⁾ tidsavstand embetseksamen-doktorgrad og prosentandelen av doctores som bruker mindre enn 10 år fra embetseksamen til oppnådd doktorgrad.

Tabell III,1. Alder ved kreering for doctores 1920-39 og 1955-64.

T i d s p e r i o d e	1920-39	1955-64
Antall doctores (alle fagområder)	290	361
Gjennomsnittsalder ved kreering	36.7	39.6
Aldersmedian	35.4	38.7
Prosentandel yngre enn 35 år ved kreering	43.0	24.6
Gjennomsnittlig tidsavstand embetseksamen-doktorgrad	10.6	12.5
Prosentandel med mindre enn 10 års tidsavstand	48.4	39.0

Fig. III,1 viser aldersfordelingen av doctores ved tidspunktet for oppnådd doktorgrad, mens Fig. III,2 viser fordelingen av tidsavstanden embetseksamen-doktorgrad. Disse resultater viser at gjennomsnittsalderen ved kreering var 39.6 år for perioden 1955-64, og halvparten av doktorene var 38.7 år eller yngre ved kreering. Dette er henholdsvis 2.9 år og 3.3 år høyere enn i førkrigsperioden 1920-39. Prosentandelen av doktorene yngre enn 35 år ved kreering har sunket fra 43.0 i førkrigsperioden til 24.6 i perioden 1955-64. Den gjennomsnittlige tidsavstand embetseksamen-doktorgrad har økt fra 10.6 år for 1920-39 til 12.5 år for 1955-64. I perioden 1920-39 brukte 48.4% av doktorene mindre enn 10 år fra embetseksamen til doktorgrad, og dette tallet har sunket til 39.0% for perioden 1955-64. Fig. II,1 (den skraverte del) viser at antallet av doctores yngre enn 35 år ved kreering har steget langt mindre enn det samlede antall doctores - og har vært lite høyere den siste 10-årsperioden enn i førkrigsperioden 1920-39.

Det er grunn til å presisere at dette ikke er en analyse av hvor lang tid som medgår til selve doktorgradsstudiet. Vi har ikke analysert under hvilke forhold dette har funnet sted - om doktoranden har vært stipendiat, i fast stilling e.l.

- 1) De personer som har to doktorgrader, er i denne analysen bare tatt med for den første doktorgrads vedkommende.
- 2) Bare norske doctores er tatt med i denne analyse.
- 3) I tidsavstands-analysen er bare doctores med norsk embetseksamen (eller tilsv.) tatt med.

Fig. III, 1. Antall meddelte doktorgrader årene 1920 - 1939 og 1955- 1964, fordelt etter alder ved oppnådd doktorgrad.

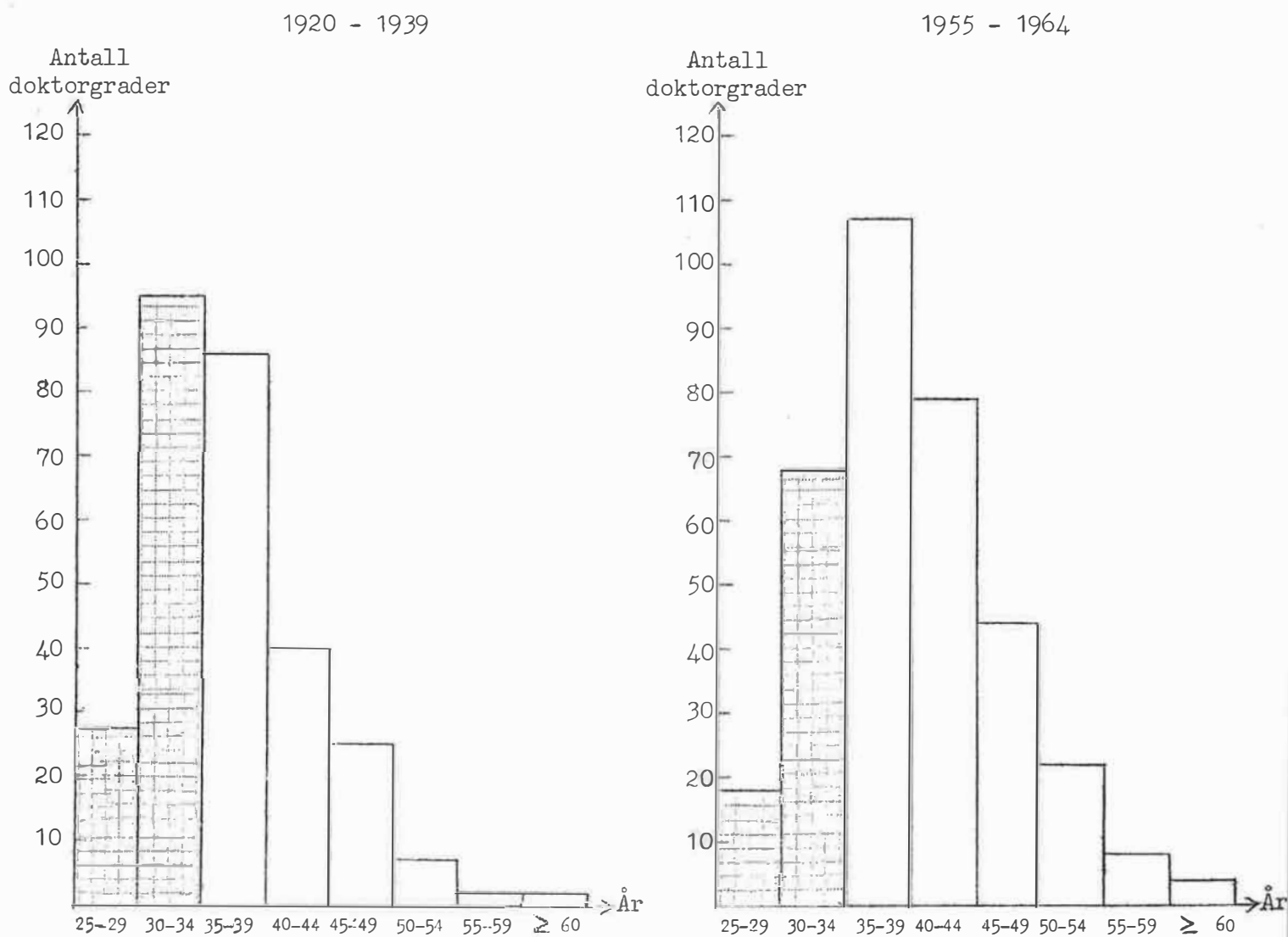
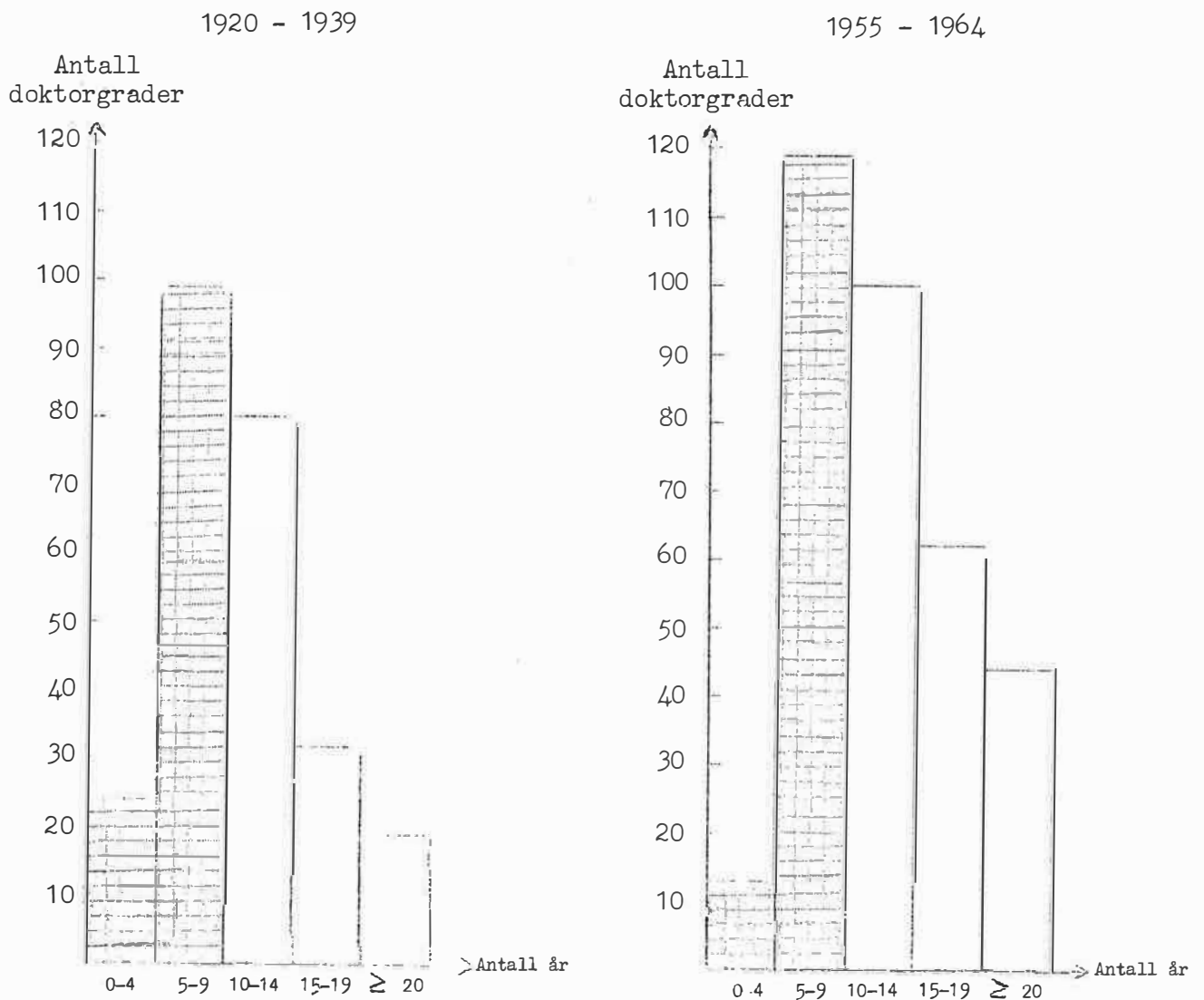


Fig. III, 2. Antall meddelte doktorgrader årene 1920 - 1939 og 1955 - 1964, fordelt etter tidsavstanden mellom embetseksamen og oppnådd doktorgrad.



2. Humaniora

Tabell III,2 nedenfor viser hvor mange som har oppnådd doktorgrad innenfor humaniora 1920-64 fordelt på 5-årsperioder, mens Tabell III,3 gir fordelingen pr. år fra 1950-64. Tabell III,4 angir doktorenes alder etc. ved oppnådd doktorgrad for periodene 1920-39 og 1955-64.

Tabell III,2. Doctores kreert innenfor humaniora 1920-64 (5-årsperioder).

	T i d s p e r i o d e r										Sum
	1920-24	25-29	30-34	35-39	40-44	45-49	50-54	55-59	60-64		
Antall doctores kreert ved Univ. i Oslo	13	15	22	20	8	26	16	31	29		180
Antall doctores kreert ved Univ. i Bergen	-	-	-	-	-	-	2	1	4		7
Antall doctores kreert totalt	13	15	22	20	8	26	18	32	33		187

I Fig. III,3 er disse data framstilt i et histogram.

Tabell III,3. Doctores kreert innenfor humaniora pr. år i perioden 1950-64.

	Å r																
	50	51	52	53	54	55	56	57	58	59	60	61	62	63	64		
Antall doctores kreert ved Univ. i Oslo	3	4	3	2	4	2	9	7	5	8	9	6	8	3	3		
Antall doctores kreert ved Univ. i Bergen	-	-	-	2	-	-	1	-	-	-	-	2	2	-	-		
Antall doctores kreert totalt	3	4	3	4	4	2	10	7	5	8	9	8	10	3	3		

I Fig. III,4 er dette framstilt grafisk

Tabell III,4. Alder etc. for doctores i humaniora 1920-39 og 1955-64.

T i d s p e r i o d e	1920-39	1955-64
Antall doctores	70	65
Prosentandel av alle doctores	24.1	18.0
Gjennomsnittsalder ved kreering	37.9	42.6
Aldersmedian	36.8	41.3
Prosentandel yngre enn 35 år ved kreering	40.3	10.9
Gjennomsnittlig tidsavstand embetseksamen-doktorgrad	10.1	14.3
Prosentandel med mindre enn 10 års tidsavstand	53.7	33.3

Fig. III,5 og Fig. III,6 angir henholdsvis aldersfordelingen ved oppnådd doktorgrad og fordelingen av tidsavstanden embetseksamen-doktorgrad.

Vi konstaterer at det bare er kreert 3 doctores pr. år innenfor humaniora de to siste år (1963 og 1964). Humanioras andel av samtlige doctores er gått ned fra 24.1% i førkrigsperioden til 18.0% i perioden 1955-64. Vi konstaterer videre at doctorene innenfor humaniora gjennomgående er blitt eldre; for perioden 1955-64 var gjennomsnittsalderen 42.6 år, aldersmedianen 41.3 år, og bare 10.9% av doctorene var yngre enn 35 år ved kreering. Fig. III,3 (den skraverte del) viser at antallet av doctores yngre enn 35 år ved oppnådd doktorgrad har vært lavere i hele etterkrigsperioden enn i førkrigsperioden 1920-39 - dette til tross for vekst i det samlede antall doctores innenfor humaniora.

Fig.III,3. Antall meddelte doktorgrader i humaniora årene 1920-1964. Totalt antall i 5-årsperioder og andel (skravert på fig.) som var yngre enn 35 år ved oppnådd doktorgrad.

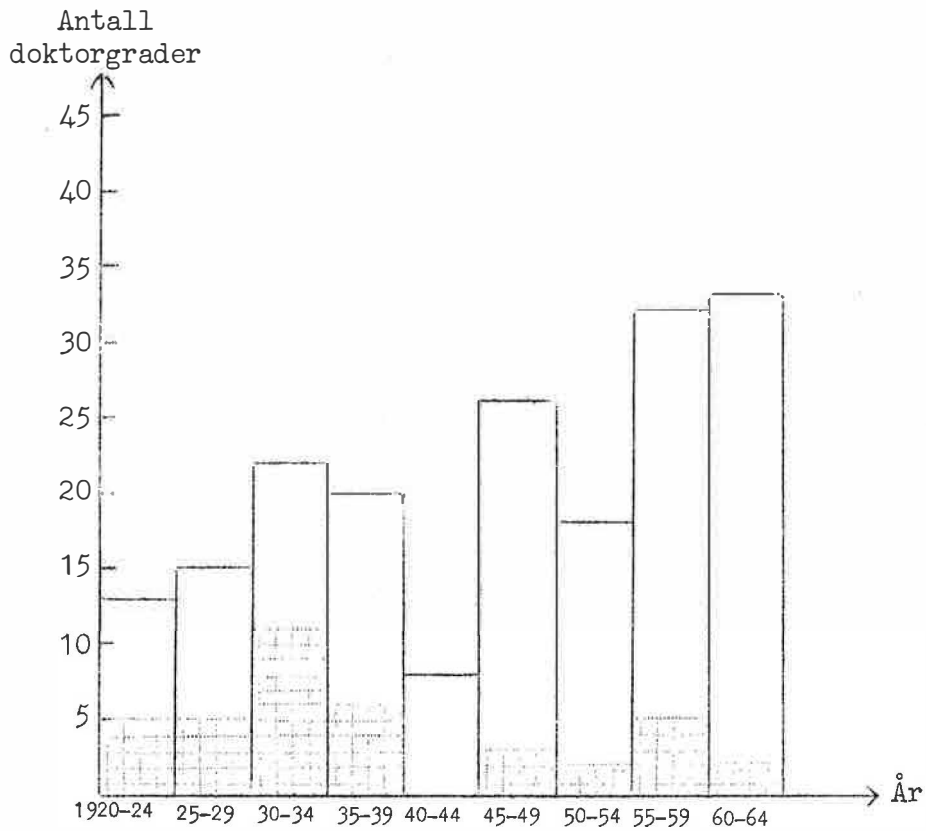


Fig. III,4. Antall meddelte doktorgrader i humaniora pr. år i perioden 1950 - 1964.

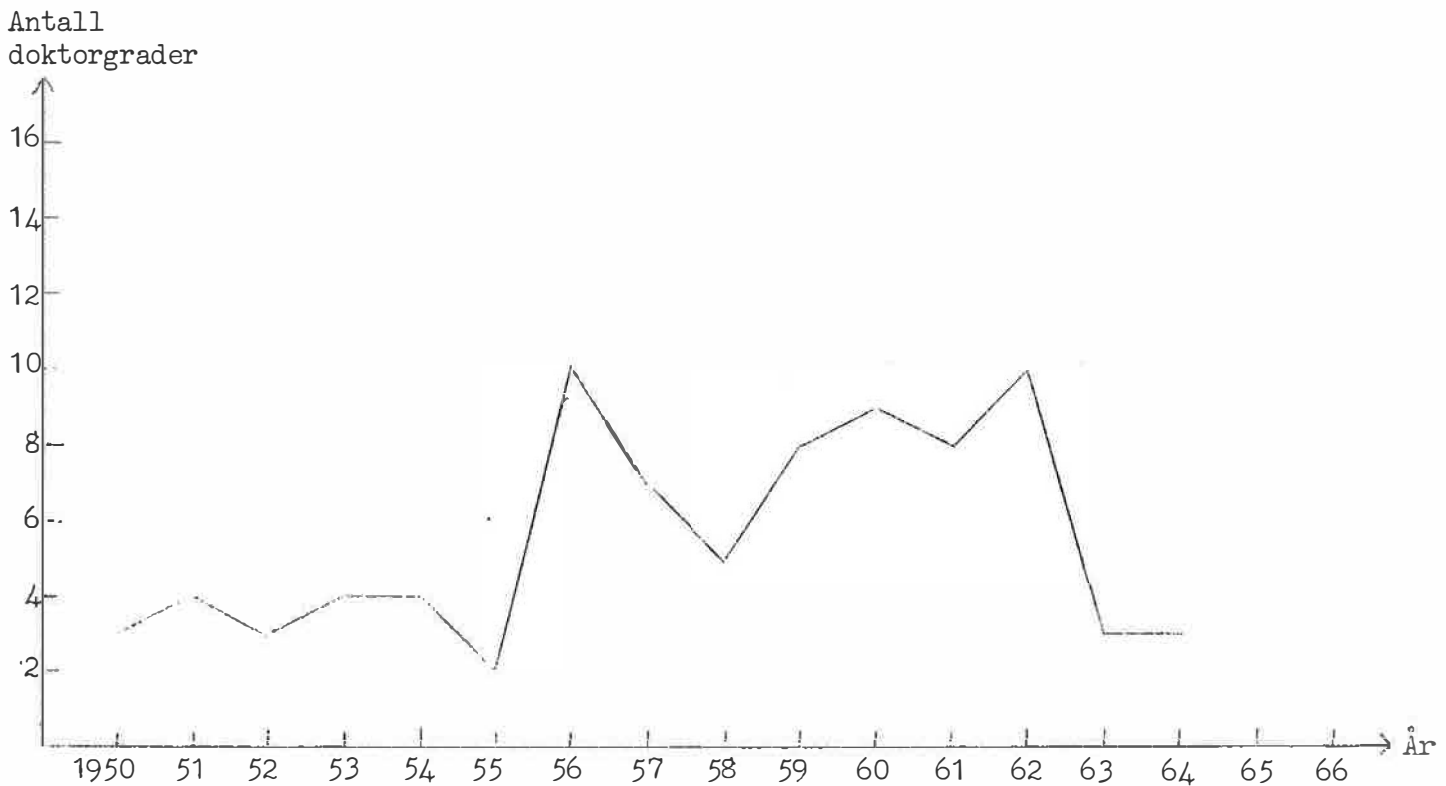


Fig. III,5. Alder ved oppnådd doktorgrad innenfor humaniora.

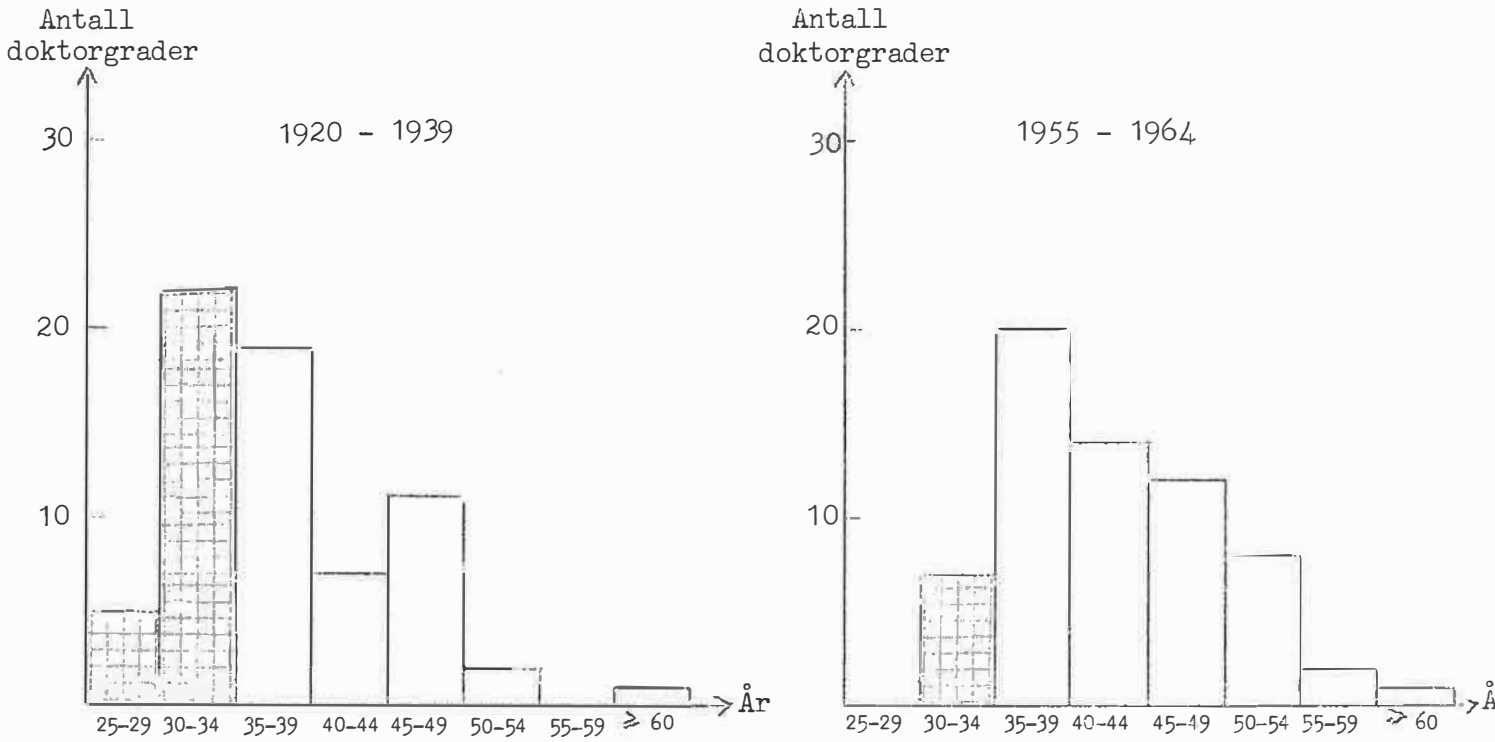
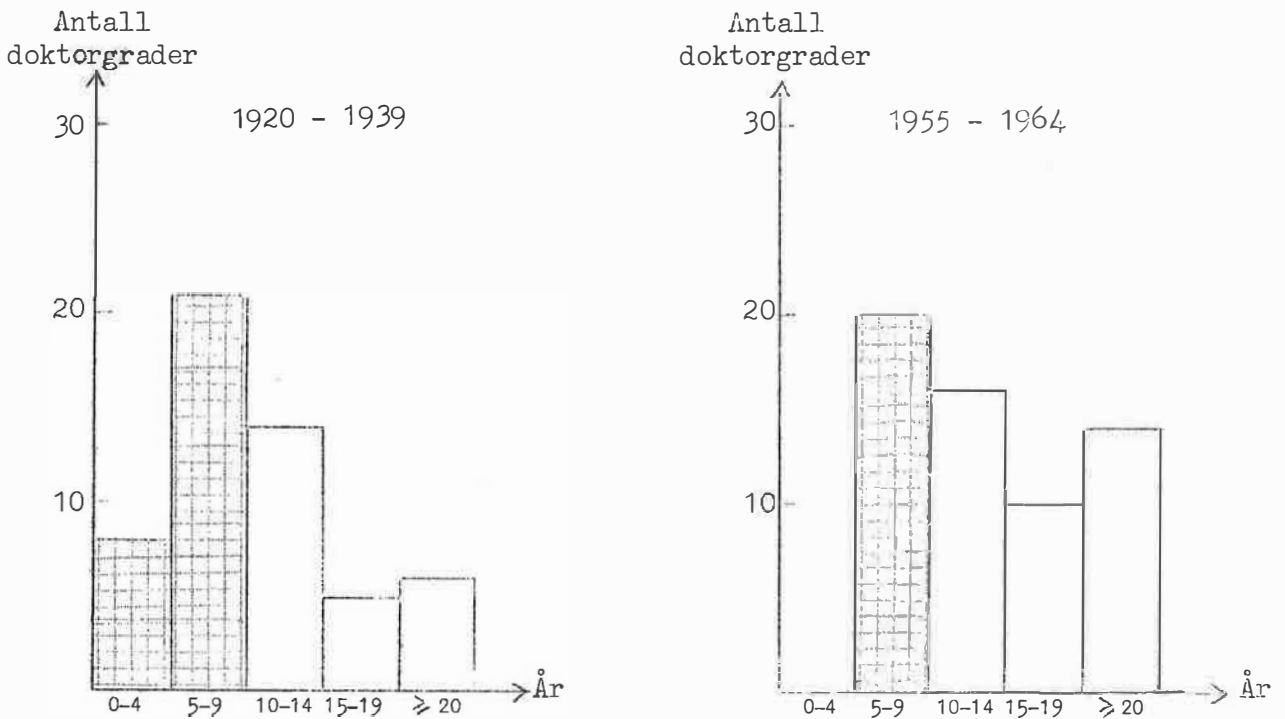


Fig. III,6. Tidsavstand mellom embetseksamen og oppnådd doktorgrad innenfor humaniora.



3. Realfag.

Tabell III,5 nedenfor viser hvor mange som har oppnådd doktorgrad innenfor realfag 1920-64 fordelt på 5-årsperioder, mens Tabell III,6 gir fordelingen pr. år fra 1950-64. Tabell III,7 angir doctorenes alder etc. ved oppnådd doktorgrad for periodene 1920-39 og 1955-64.

Tabell III,5. Doctores kreert innenfor realfag 1920-64 (5-årsperioder).

	Tidsperioder									Sum
	1920-24	25-29	30-34	35-39	40-44	45-49	50-54	55-59	60-64	
Antall doctores kreert ved Univ. i Oslo	7	19	23	14	14	12	16	38	55	198
Antall doctores kreert ved Univ. i Bergen	-	-	-	-	-	1	4	5	7	17
Antall doctores kreert totalt	7	19	23	14	14	13	20	43	62	215

I Fig. III,7 er disse data framstilt i et histogram.

Tabell III,6. Doctores kreert innenfor realfag pr. år i perioden 1950-64.

	Å r														
	50	51	52	53	54	55	56	57	58	59	60	61	62	63	64
Antall doctores kreert ved Univ. i Oslo	1	3	6	3	3	8	3	10	6	11	9	8	12	13	13
Antall doctores kreert ved Univ. i Bergen	-	-	2	1	1	2	1	1	1	-	3	-	2	1	1
Antall doctores kreert totalt	1	3	8	4	4	10	4	11	7	11	12	8	14	14	14

I Fig. III,8 er dette framstilt grafisk.

Tabell III,7. Alder etc. for doctores i realfag 1920-39 og 1955-64.

Tidsperiode	1920-39	1955-64
Antall doctores	63	105
Prosentandel av alle doctores	21.7	29.1
Gjennomsnittsalder ved kreering	35.6	37.7
Aldersmedian	34.2	36.4
Prosentandel yngre enn 35 år ved kreering	53.2	34.0
Gjennomsnittlig tidsavstand embetseksamen-doktorgrad	8.9	10.2
Prosentandel med mindre enn 10 års tidsavstand	69.4	52.7

Fig. III,9 og Fig.III,10,angir henholdsvis aldersfordelingen ved oppnådd doktorgrad og fordelingen av tidsavstanden embetseksamen-doktorgrad.

Disse data viser at det er kreert langt flere doctores innenfor realfag i 10-årsperioden 1955-64 enn i 20-årsperioden 1920-39. Realfags andel av samtlige doctores er gått sterkt opp. Men også for realfag er doctorene blitt gjennomgående eldre; høyere gjennomsnittsalder og aldersmedian i perioden 1955-64 enn i 1920-39, og en lavere prosentandel av doctorene er yngre enn 35 år ved oppnådd doktorgrad.

Fig. III,7. Antall meddelte doktorgrader i realfag årene 1920-1964. Totalt antall i 5-årsperioder og andel (skravert på fig.) som var yngre enn 35 år ved oppnådd doktorgrad.

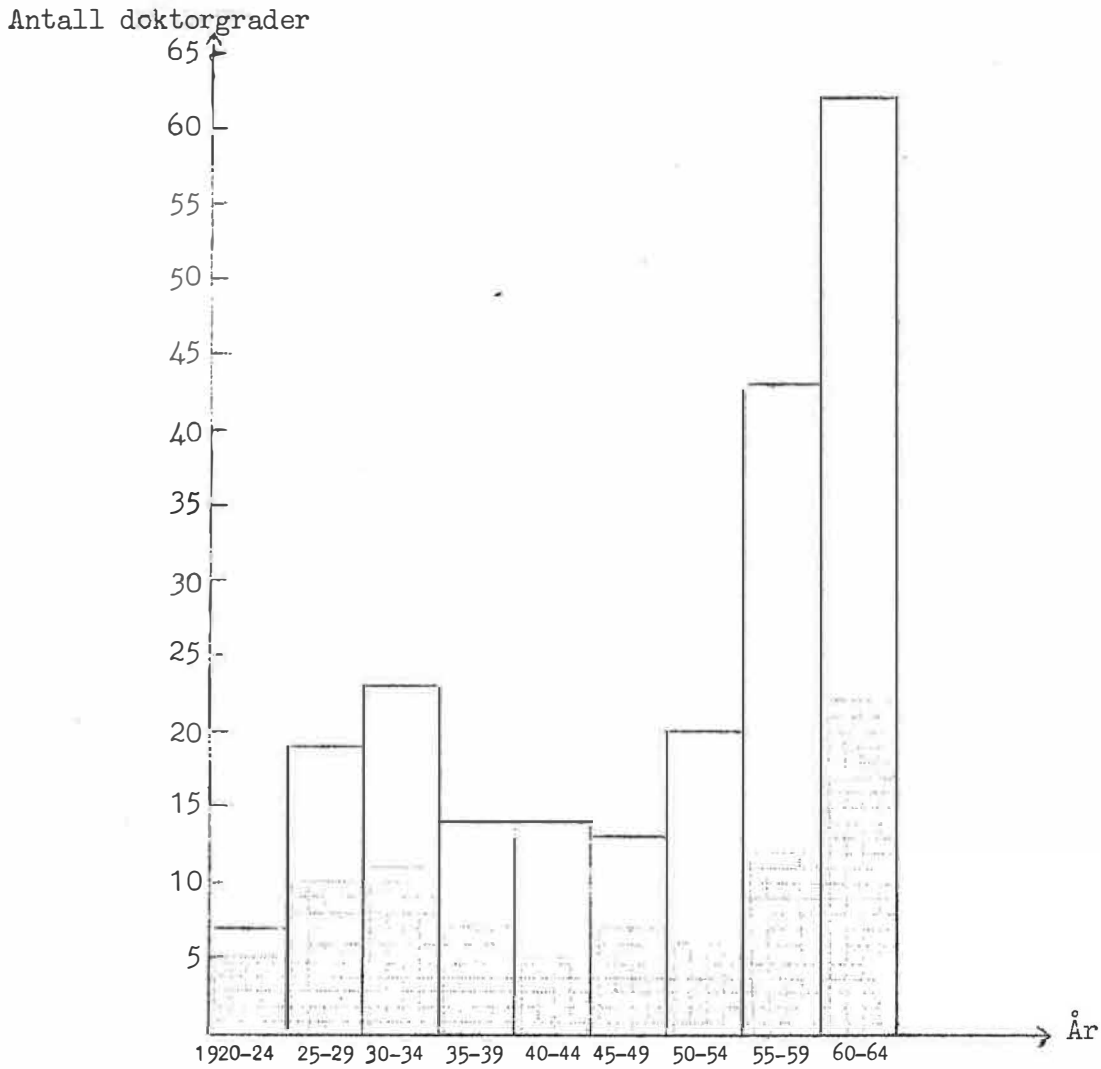


Fig.III,8. Antall meddelte doktorgrader i realfag pr. år i perioden 1950 - 1964.

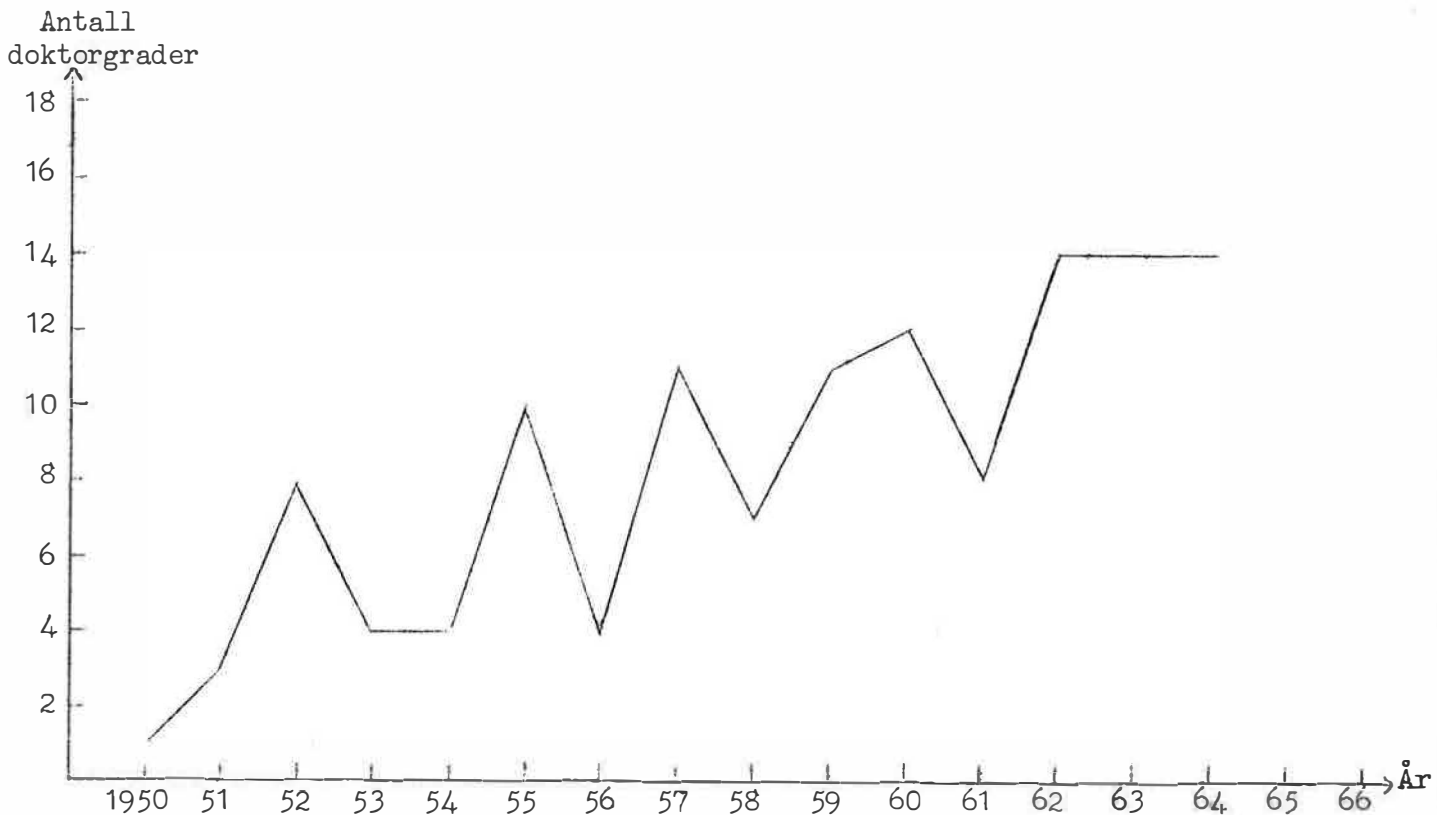


Fig.III,9. Alder ved oppnådd doktorgrad innenfor realfag.

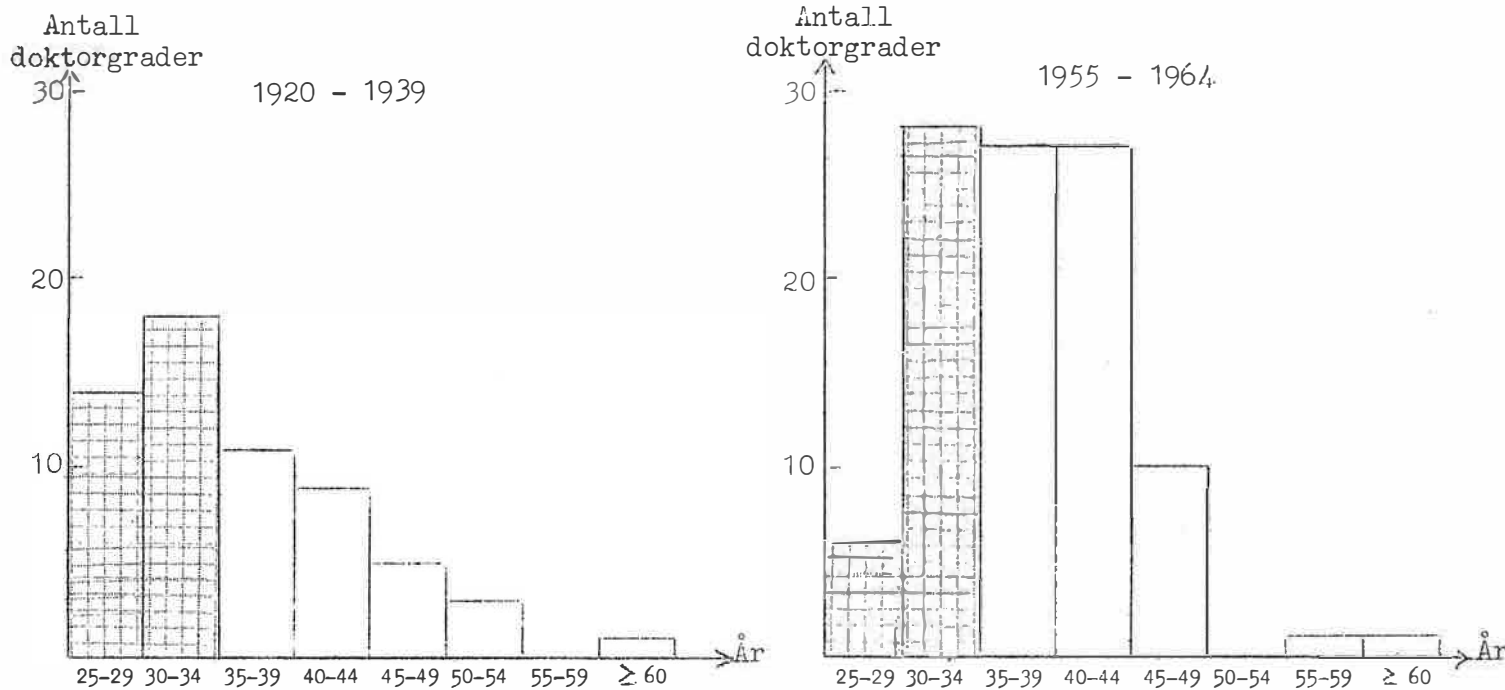
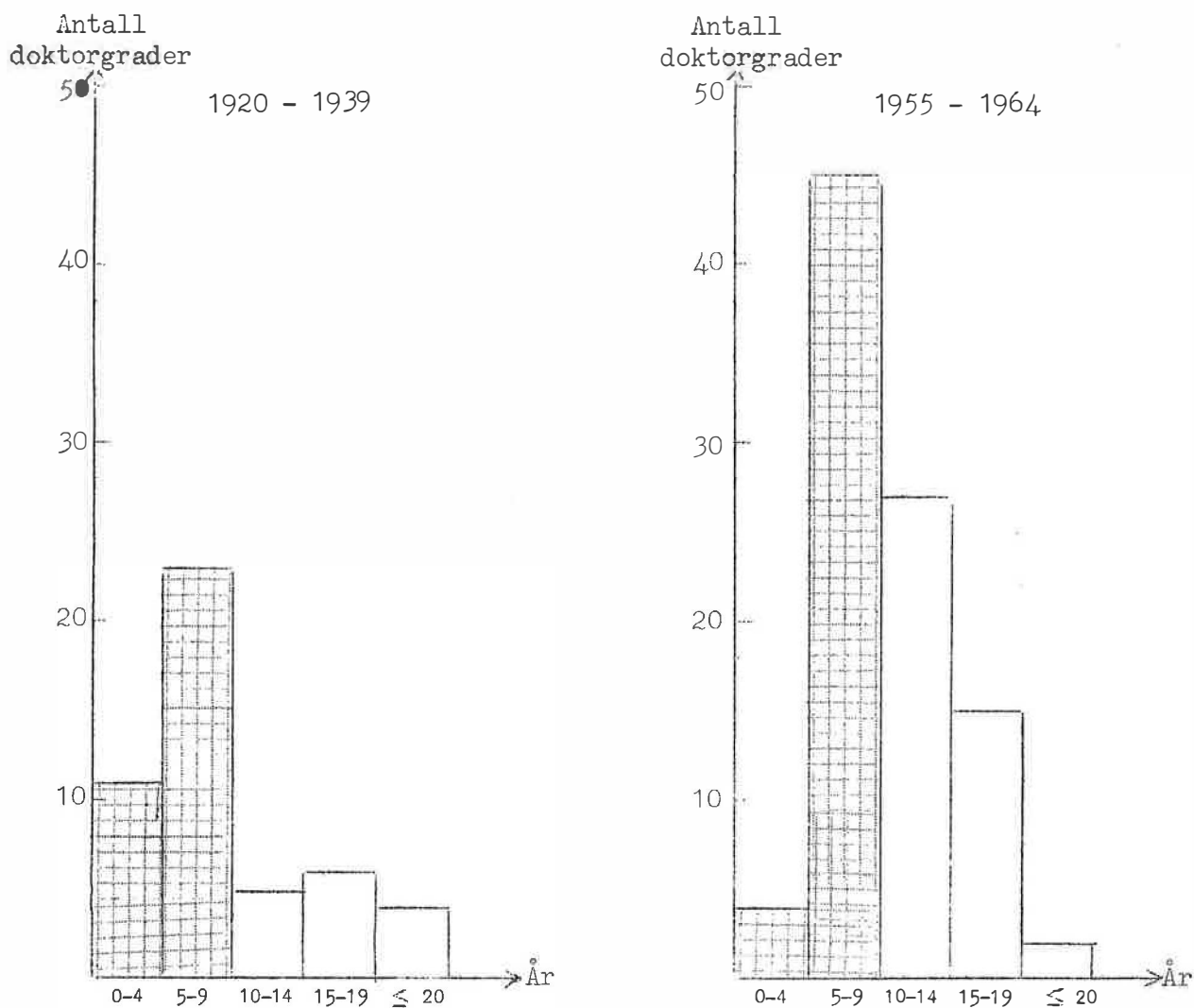


Fig.III,10. Tidsavstand mellom ebetseksamen og oppnådd doktorgrad innenfor realfag.



4. Teknikk (NTH).

Tabell III,8 nedenfor viser hvor mange som har oppnådd doktorgrad innenfor teknikk' (NTH) 1920-64 fordelt på 5-årsperioder, mens Tabell III,9 gir fordelingen pr. år fra 1950-64. Tabell III,10 angir doktorenes alder etc. ved oppnådd doktorgrad for periodene 1920-39 og 1955-64.

Tabell III,8. Doctores kreert innenfor teknikk (NTH) 1920-64 (5-årsperioder).

	T i d s p e r i o d e r									Sum
	1920-24	25-29	30-34	35-39	40-44	45-49	50-54	55-59	60-64	
Antall doctores kreert ved NTH - Trondheim	1	5	6	6	1	9	16	15	17	76

I Fig.III,11 er disse data framstilt i et histogram.

Tabell III,9. Doctores kreert innenfor teknikk (NTH) pr. år i perioden 1950-64.

	Å r																
	50	51	52	53	54	55	56	57	58	59	60	61	62	63	64		
Antall doctores kreert ved NTH - Trondheim	6	2	4	1	3	1	2	3	3	6	1	2	3	4	7		

I Fig.III,12 er dette framstilt grafisk.

Tabell III,10. Alder etc. for doctores i teknikk (NTH) 1920-39 og 1955-64

T i d s p e r i o d e	1920-39	1955-64
Antall doctores	18	32
Prosentandel av alle doctores	6.2	8.9
Gjennomsnittsalder ved kreering	34.8	35.0
Aldersmedian	34.0	34.8
Prosentandel yngre enn 35 år ved kreering	55.6	48.3
Gjennomsnittlig tidsavstand embetseksamen-doktorgrad	11.0	10.2
Prosentandel med mindre enn 10 års tidsavstand	47.1	46.4

Fig.III,13 og Fig.III,14 angir henholdsvis aldersfordelingen ved oppnådd doktorgrad og fordelingen av tidsavstanden embetseksamen-doktorgrad.

Vi konstaterer at det er avlagt langt flere doktorgrader innenfor teknikk i 10-årsperioden 1955-64 enn i 20-årsperioden 1920-39. Teknikks andel av samtlige doctores er også steget. Vi konstaterer videre at doktorene innenfor teknikk bare viser en svak tendens til stigning i alder fra førkrigsperioden til de siste 10 år. Gjennomsnittsalderen er 35.0 år for perioden 1955-64, og hele 48.3% er yngre enn 35 år ved oppnådd doktorgrad.

Fig.III,11. Antall meddelte doktorgrader i teknikk årene 1920-1964. Totalt antall i 5-årsperioder og andel (skravert på fig.) som var yngre enn 35 år ved oppnådd doktorgrad.

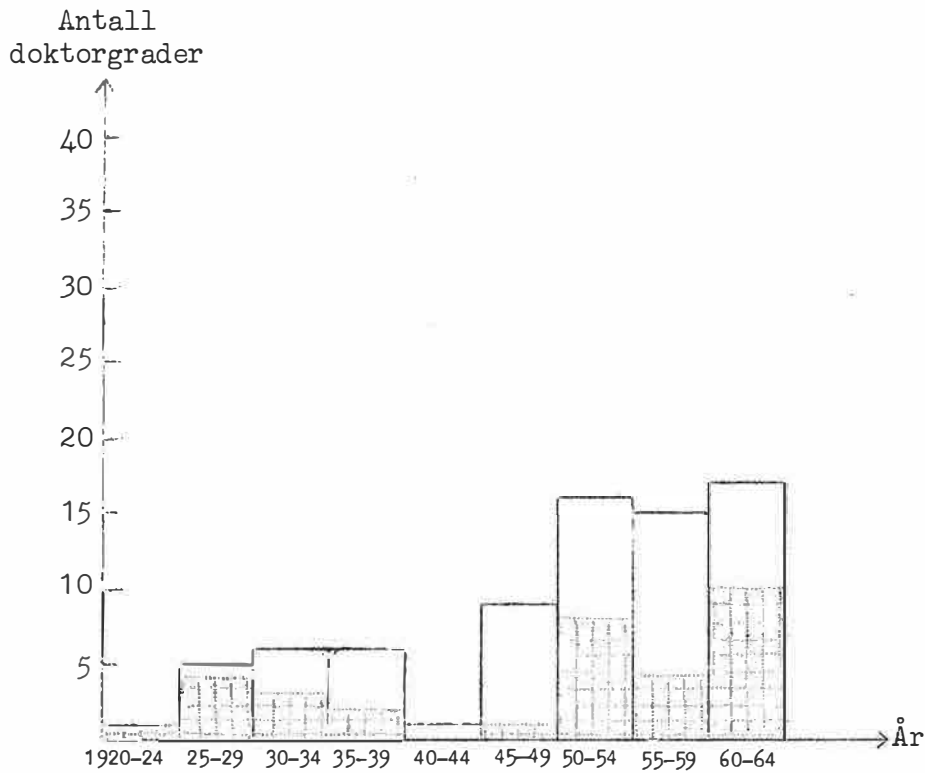


Fig.III,12. Antall meddelte doktorgrader i teknikk pr. år i perioden 1950 - 1964.

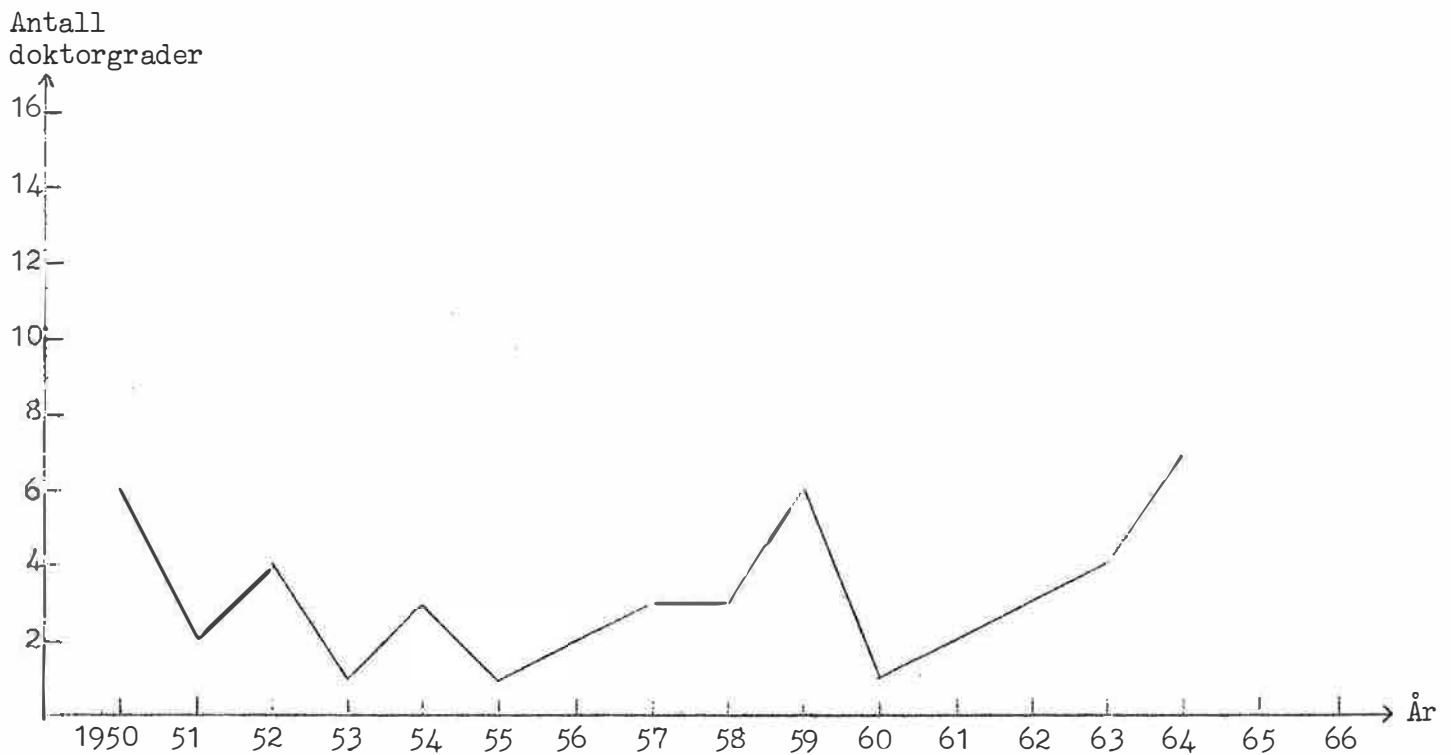


Fig.III,13. Alder ved oppnådd doktorgrad innenfor teknikk.

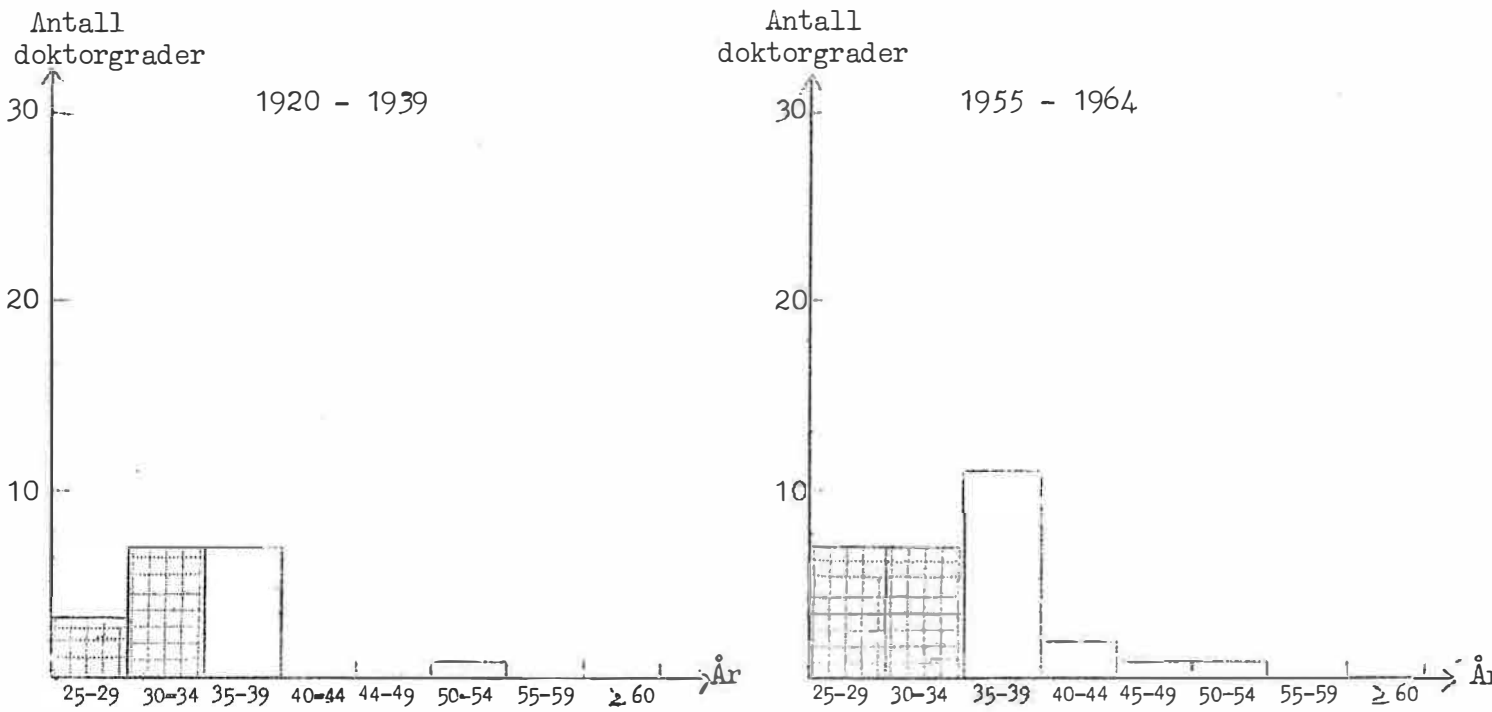
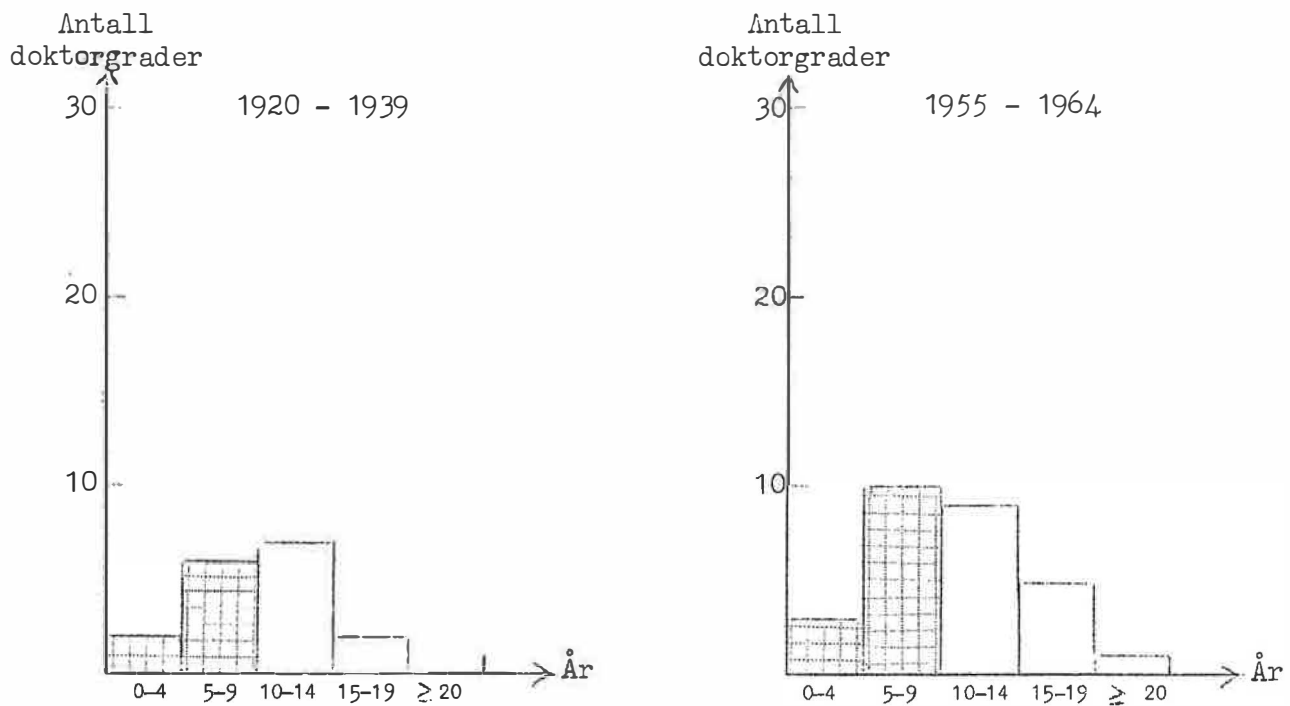


Fig. III,14. Tidsavstand mellom embetseksamen og oppnådd doktorgrad innenfor teknikk.



5. Samfunnsvitenskap.

Tabell III,11 nedenfor viser hvor mange som har oppnådd doktorgrad innenfor samfunnsvitenskap 1920-64 fordelt på 5-årsperioder, mens Tabell III,12 gir fordelingen pr. år fra 1950-64. Tabell III,13 angir doctorenes alder etc. ved oppnådd doktorgrad for periodene 1920-39 og 1955-64.

Tabell III,11. Doctores kreert innenfor samfunnsvitenskap 1920-64 (5-årsperioder).

	T i d s p e r i o d e r									Sum
	1920-24	25-29	30-34	35-39	40-44	45-49	50-54	55-59	60-64	
Antall doctores kreert ved Univ. i Oslo	1	4	2	4	-	6	5	13	13	48
Antall doctores kreert ved Univ. i Bergen	-	-	-	-	-	-	-	-	1	1
Antall doctores kreert ved NHH, Bergen	-	-	-	-	-	-	-	1	2	3
Antall doctores kreert totalt	1	4	2	4	-	6	5	14	16	52

I Fig.III,15 er disse data samlet i et histogram.

Tabell III,12. Doctores kreert innenfor samfunnsvitenskap pr. år i perioden 1950-64.

	Å r																
	50	51	52	53	54	55	56	57	58	59	60	61	62	63	64		
Antall doctores kreert ved Univ. i Oslo	-	2	-	-	3	2	4	-	5	2	3	2	3	3	2		
Antall doctores kreert ved Univ. i Bergen	-	-	-	-	-	-	-	-	-	-	-	-	-	1	-		
Antall doctores kreert ved NHH, Bergen	-	-	-	-	-	-	-	-	1	-	-	1	-	-	1		
Antall doctores kreert totalt	-	2	-	-	3	2	4	-	6	2	3	3	3	4	3		

I Fig.III,16 er dette framstilt grafisk.

Tabell III,13. Alder etc. for doctores i samfunnsvitenskap 1920-39 og 1955-64.

T i d s p e r i o d e	1920-39	1955-64
Antall doctores	11	30
Prosentandel av alle doctores	3.8	8.3
Gjennomsnittsalder ved kreering	36.4	37.4
Aldersmedian	34.0	37.1
Prosentandel yngre enn 35 år ved kreering	54.5	34.5
Gjennomsnittlig tidsavstand embetseksamen-doktorgrad	13.0	11.9
Prosentandel med mindre enn 10 års tidsavstand	30.0	37.9

Fig.III,17 og Fig.III,18 angir henholdsvis aldersfordelingen ved oppnådd doktorgrad og fordelingen av tidsavstanden embetseksamen-doktorgrad.

Disse tallene viser at det først er fra midten av 50-årene at det er meddelt et nevneverdig antall doktorgrader innenfor samfunnsvitenskapene. En sammenligning mellom perioden 1920-39 og perioden 1955-64 m.h.t. doctorenes alder ved oppnådd doktorgrad kan derfor ikke tillegges særlig vekt. For perioden 1955-64 var gjennomsnittsalderen 37.4 år, aldersmedianen 37.1 år, og 34.5% avla doktorgraden før fylte 35 år.

Fig.III,15. Antall meddelte doktorgrader i samfunnsvitenskap årene 1920-1964. Totalt antall i 5-årsperioder og andel (skravert på fig.) som var yngre enn 35 år ved oppnådd doktorgrad.

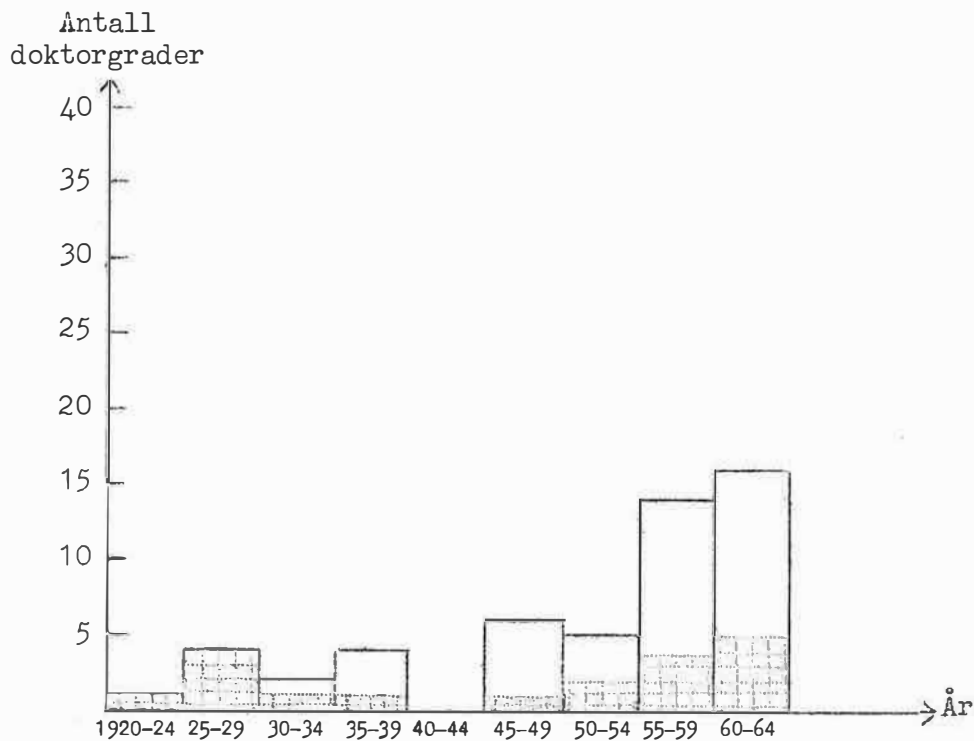


Fig.III,16. Antall meddelte doktorgrader i samfunnsvitenskap pr år i perioden 1950-1964.

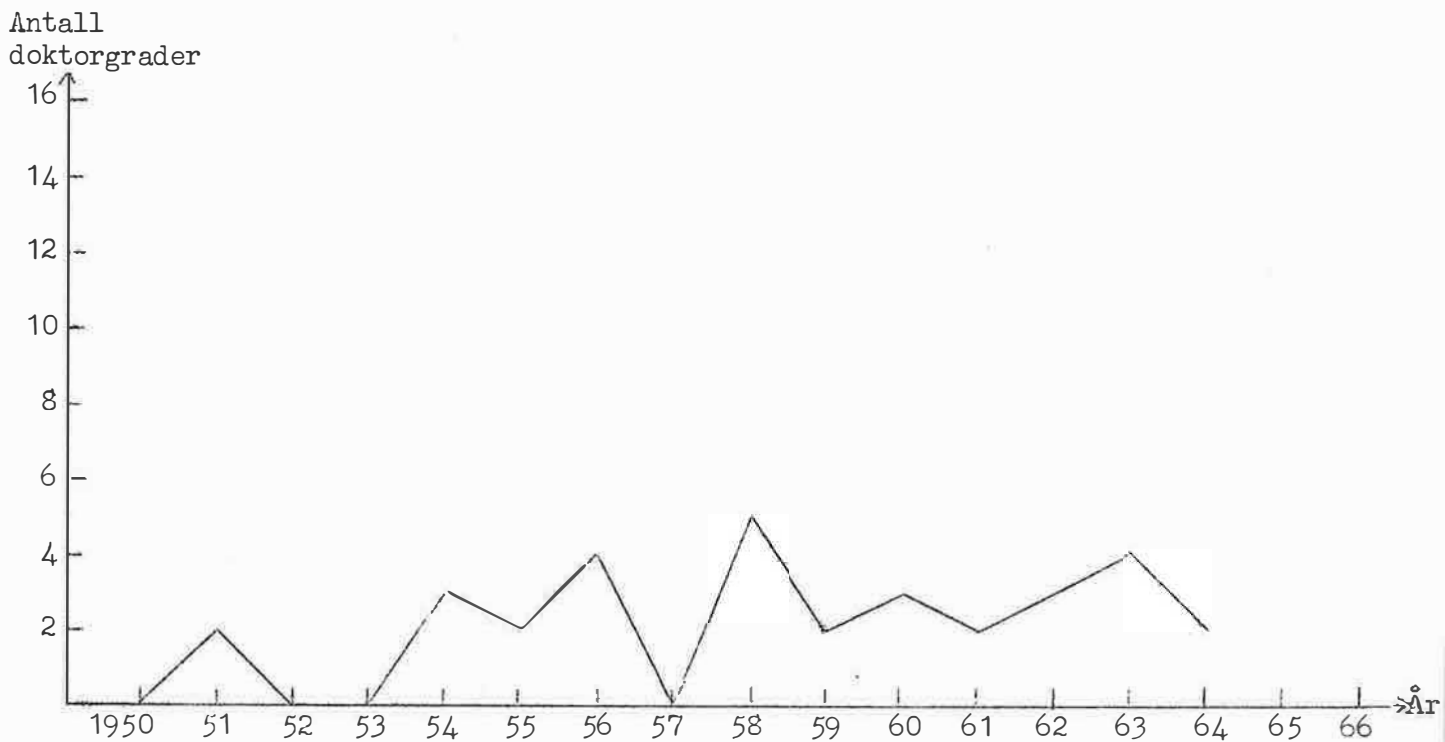


Fig.III,17. Alder ved oppnådd doktorgrad innenfor samfunnsvitenskap.

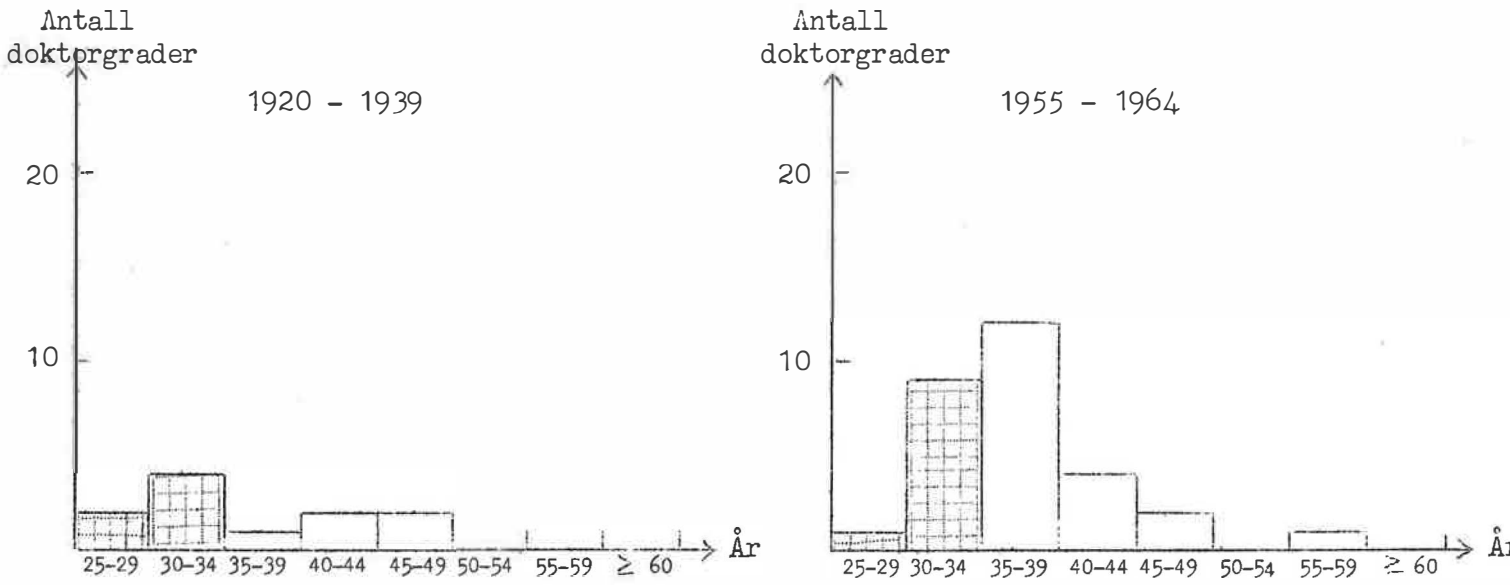
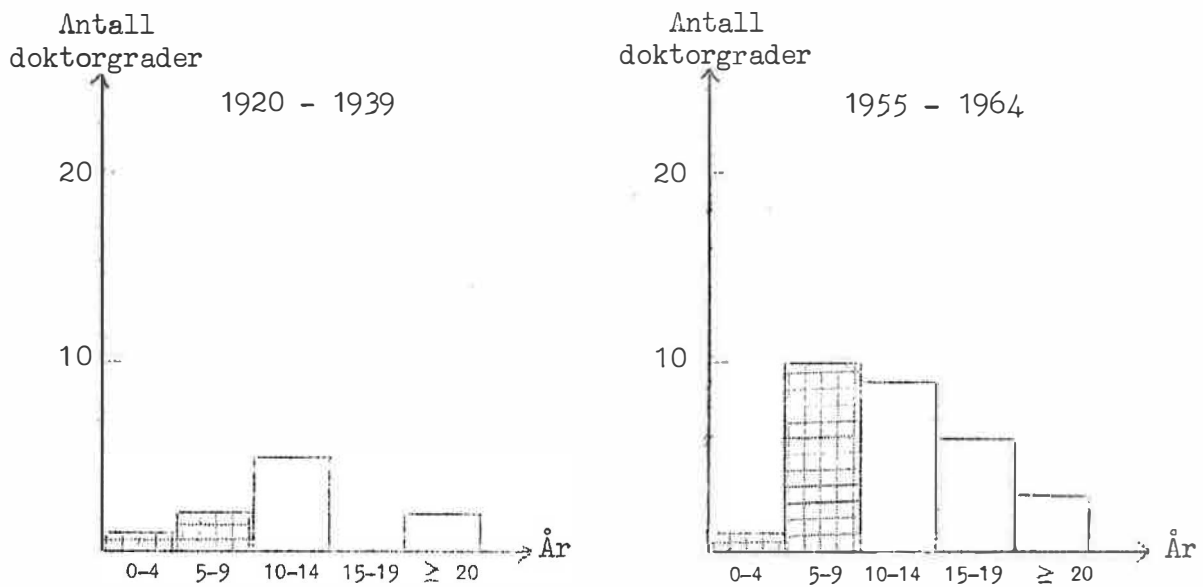


Fig.III,18. Tidsavstand mellom embetseksamen og oppnådd doktorgrad innenfor samfunnsvitenskap.



6. Medisin.

Tabell III,14 nedenfor viser hvor mange som har oppnådd doktorgrad innenfor medisin 1920-64 fordelt på 5-årsperioder, mens Tabell III,15 gir fordelingen pr. år fra 1950-64. Tabell III,16 angir doctorenes alder etc. ved oppnådd doktorgrad for periodene 1920-39 og 1955-64.

Tabell III,14. Doctores kreert innenfor medisin 1920-64 (5-årsperioder).

	T i d s p e r i o d e r									Sum
	1920-24	25-29	30-34	35-39	40-44	45-49	50-54	55-59	60-64	
Antall doctores kreert ved Univ. i Oslo	25	19	15	26	23	35	21	43	39	246
Antall doctores kreert ved Univ. i Bergen	-	-	-	-	-	-	2	1	6	9
Antall doctores kreert totalt	25	19	15	26	23	35	23	44	45	255

I Fig.III,19 er disse data samlet i et histogram.

Tabell III,15. Doctores kreert innenfor medisin pr. år i perioden 1950-64.

	Å r																
	50	51	52	53	54	55	56	57	58	59	60	61	62	63	64		
Antall doctores kreert ved Univ. i Oslo	5	3	3	5	5	11	9	8	7	8	4	6	9	6	14		
Antall doctores kreert ved Univ. i Bergen	-	-	1	1	-	-	1	-	-	-	-	4	-	2			
Antall doctores kreert totalt	5	3	4	6	5	11	10	8	7	8	4	6	13	6	16		

I Fig.III,20 er dette framstilt grafisk.

Tabell III,16. Alder etc. for doctores i medisin 1920-39 og 1955-64

T i d s p e r i o d e	1920-39	1955-64
Antall doctores	85	89
Prosentandel av antall doctores	29.3	24.7
Gjennomsnittsalder ved kreering	36.8	41.6
Aldersmedian	35.4	41.0
Prosentandel yngre enn 35 år ved kreering	36.5	15.9
Gjennomsnittlig tidsavstand embetseksamen doktorgrad	11.1	13.9
Prosentandel med mindre enn 10 års tidsavstand	40.5	30.6

Disse resultater viser at det sammenlignet med de øvrige fag meddeles mange doktorgrader innenfor medisin, men medisins andel av samtlige doctores har gått ned fra 29.3% i 1920-39 til 24.7% i 1955-64. Gjennomsnittsalderen, aldersmedianen og tidsavstanden embetseksamen-doktorgrad har økt sterkt, og prosentandelen yngre enn 35 år ved kreering var bare 15.9% for 1955-64. Fig. III,19 (den skraverte del) viser at antallet av doctores yngre enn 35 år ved oppnådd doktorgrad har vært lavere i 5-årsperioden 1960-64 enn i de angitte 5-årsperioder før krigen - dette til tross for vekst i det samlede antall doctores i medisin.

Fig.III,19. Antall meddelte doktorgrader i medisin årene 1920 - 1964. Totalt antall i 5-årsperioder og andel (skravert på fig.) som var yngre enn 35 år ved oppnådd doktorgrad.

Antall doktorgrader

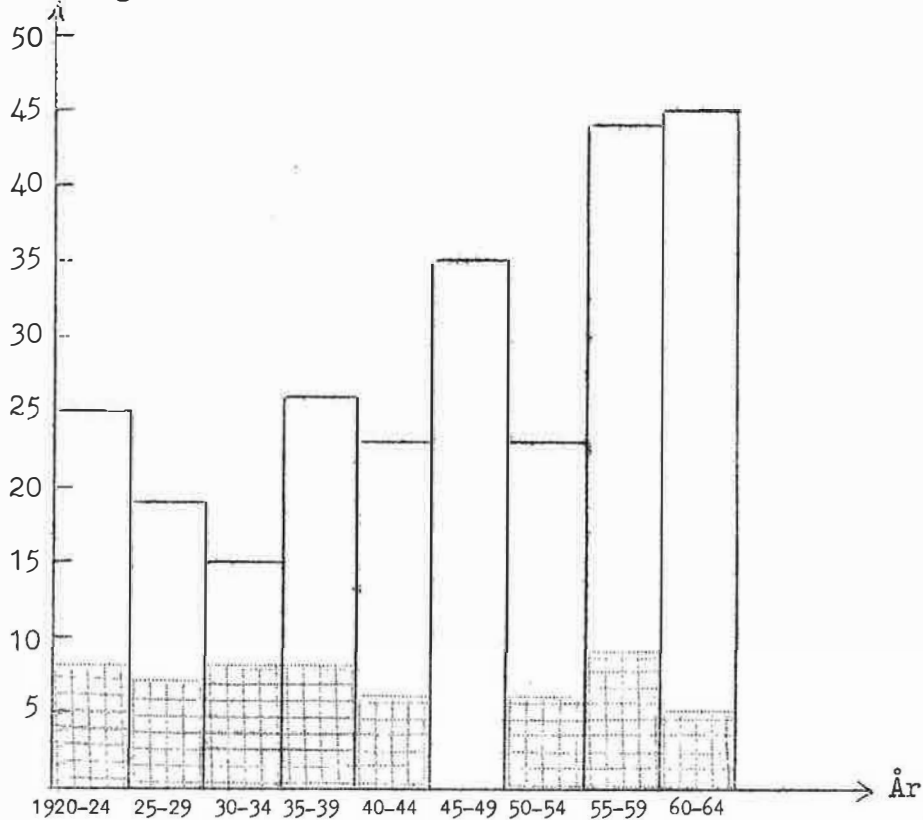


Fig.III,20. Antall meddelte doktorgrader i medisin pr. år i perioden 1950 - 1964.

Antall doktorgrader

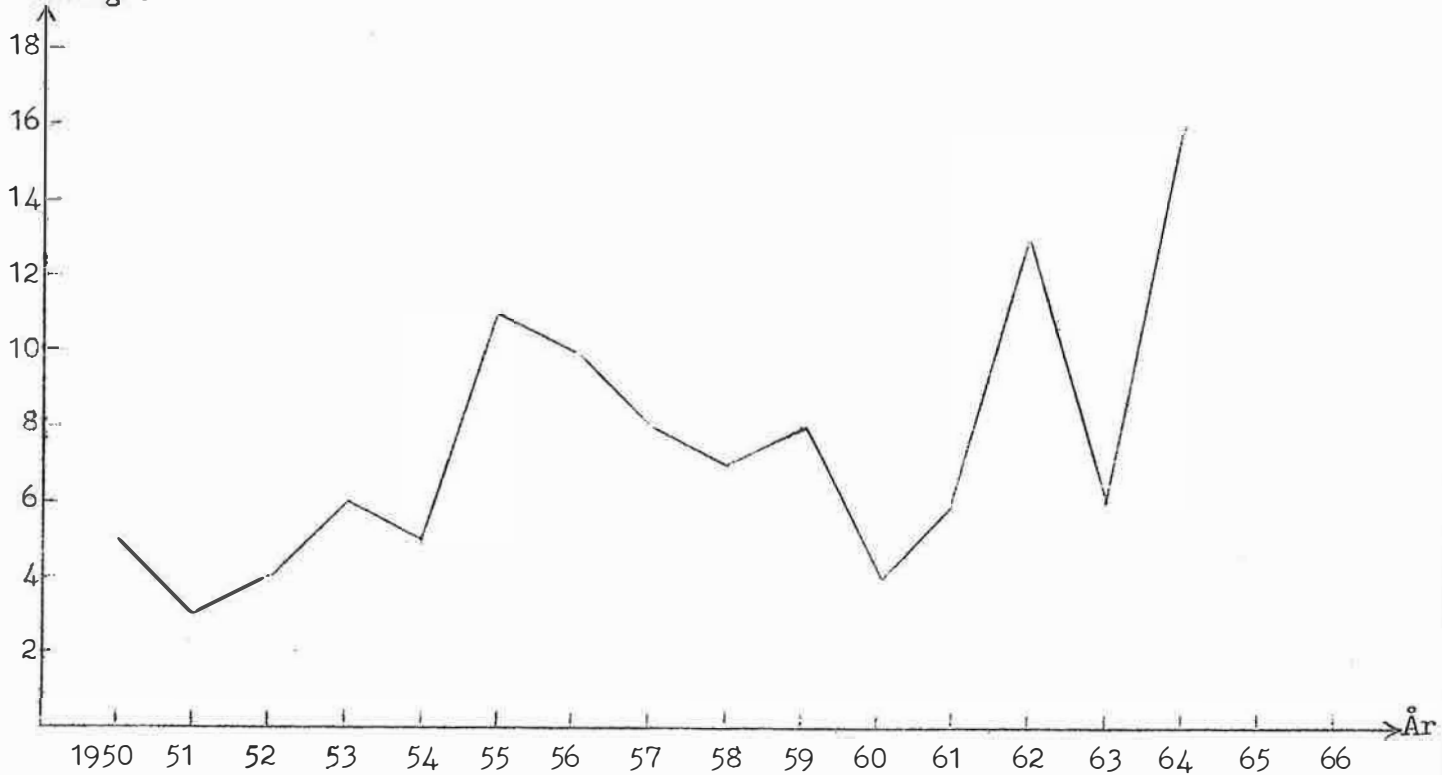


Fig.III,21. Alder ved oppnådd doktorgrad innenfor medisin.

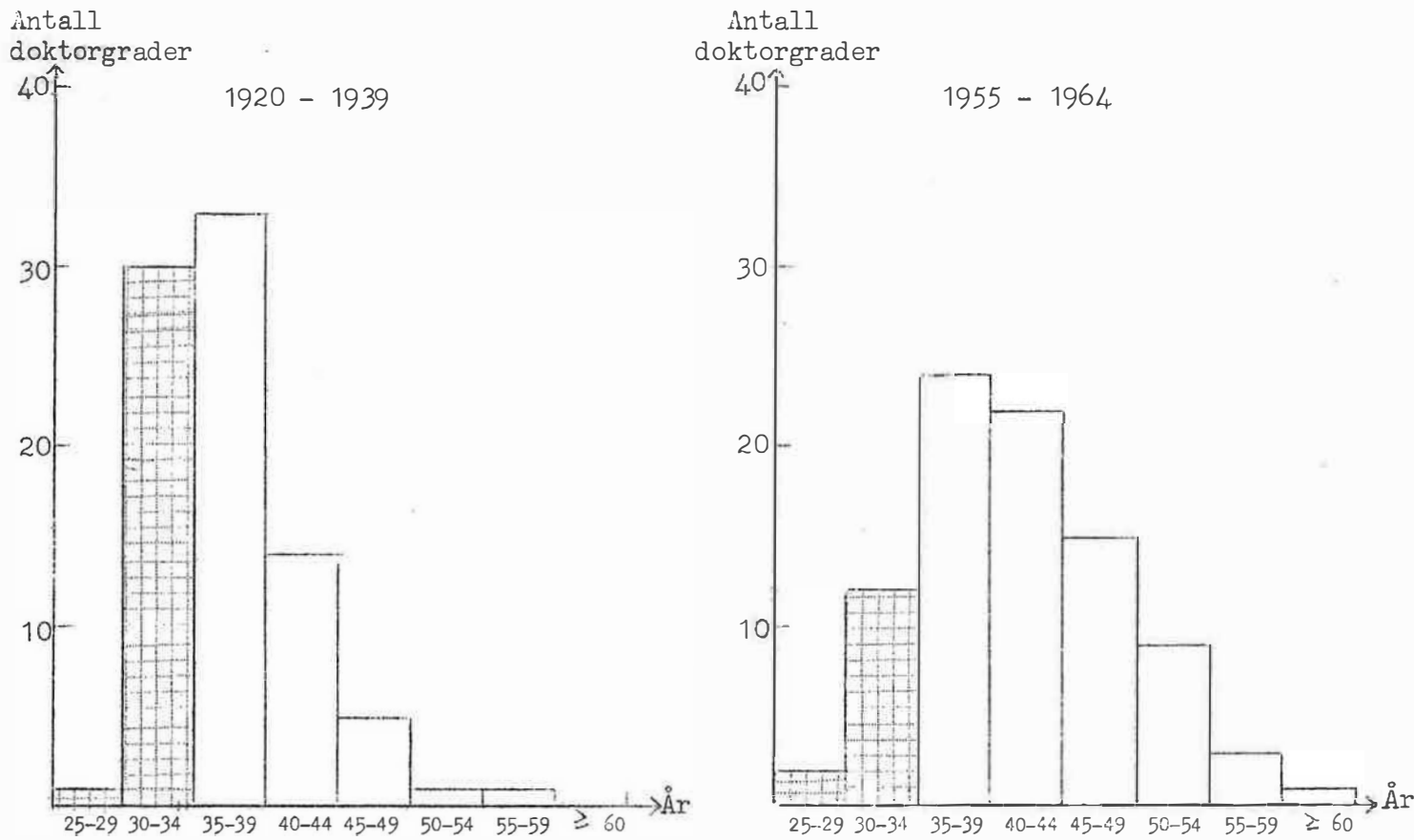
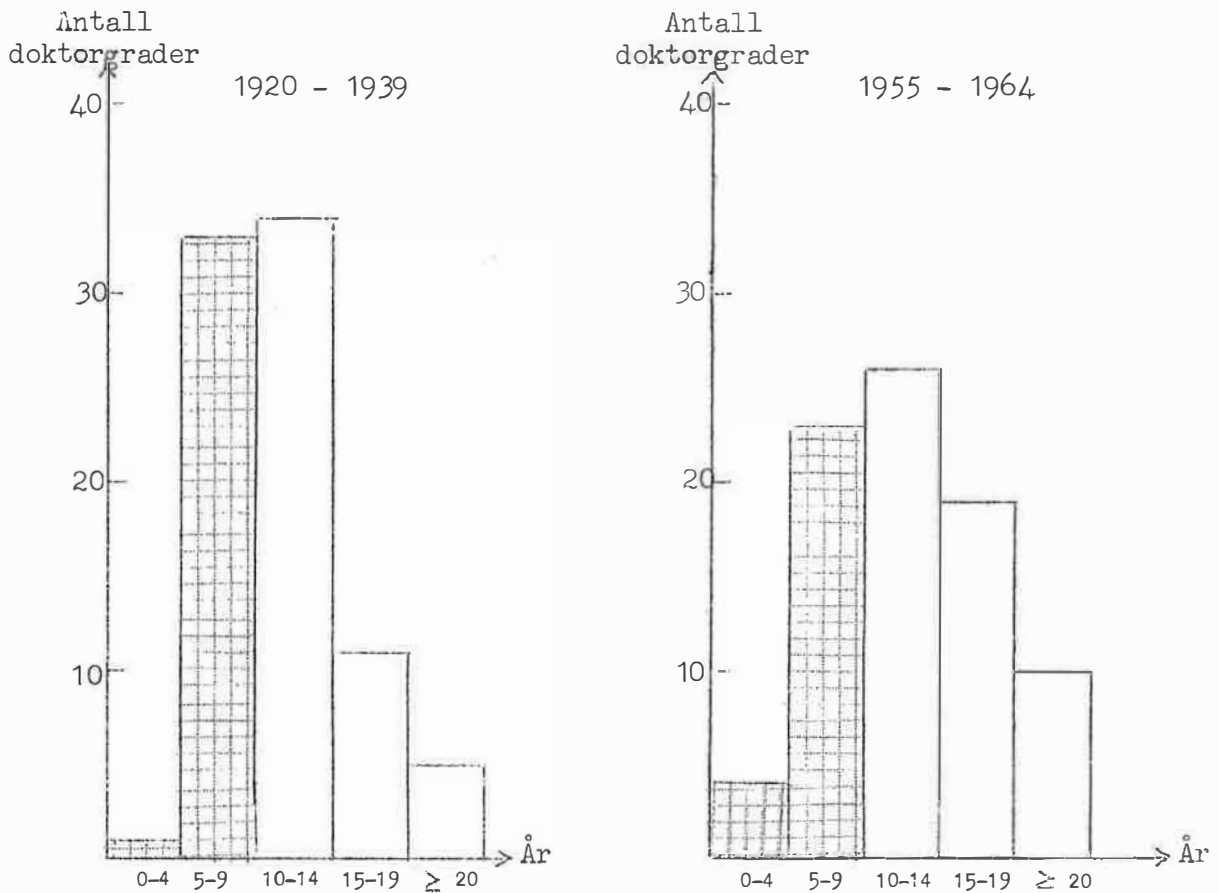


Fig.III,22. Tidsavstand mellom embetseksamen og oppnådd doktorgrad innenfor medisin.



7. Odontologi.

Nedenfor angir Tabell III,17 og Tabell III,18 henholdsvis hvor mange doctores som er kreert innenfor odontologi 1920-64 på 5-årsperioder og pr. år i perioden 1950-64. Tabell III,19 angir gjennomsnittsalderen etc. for doctorene i periodene 1920-39 og 1955-64. Men da det er avlagt svært få doktorgrader i begge disse perioder, har vi ikke tatt med en nærmere analyse av aldersfordelingen etc., og det advares også mot å tillegge de angitte beregninger for stor verdi.

Tabell III,17. Doctores kreert innenfor odontologi 1920-64 (5-årsperioder).

	T i d s p e r i o d e r									Sum
	1920-24	25-29	30-34	35-39	40-44	45-49	50-54	55-59	60-64	
Antall doctores kreert	-	1	-	2	-	1	7	2	6	19

Tabell III,18. Doctores kreert innenfor odontologi pr. år i perioden 1950-64.

	Å r															
	50	51	52	53	54	55	56	57	58	59	60	61	62	63	64	
Antall doctores kreert	2	-	1	1	3	-	-	1	1	-	-	1	1	1	3	

Tabell III,19. Alder etc. for doctores i odontologi 1920-39 og 1955-64.

T i d s p e r i o d e	1920-39	1955-64
Antall doctores kreert	3	8
Prosentandel av antall doctores	1.0	2.2
Gjennomsnittsalder ved kreering	33.0	42.6
Aldersmedian	34.0	41.0
Gjennomsnittlig tidsavstand embetseksamen-doktorgrad	10.0	15.6

Dette viser at det er meddelt meget få doktorgrader innenfor odontologi før 1950. Gjennomsnittsalderen, aldersmedianen og tidsavstanden embetseksamen-doktorgrad for den siste 10-årsperioden 1955-64 ligger over de tilsvarende tall for norske doctores generelt.

8. Veterinærmedisin.

Nedenfor angir Tabell III,20 og Tabell III,21 henholdsvis hvor mange doctores som er kreert innenfor veterinærmedisin 1920-64 på 5-årsperioder og pr. år i perioden 1950-64. Tabell III,22 angir gjennomsnittsalderen etc. for doktorene i periodene 1920-39 og 1955-64. Men da det er avlagt svært få doktorgrader i begge disse perioder, har vi ikke tatt med en nærmere analyse av aldersfordelingen etc., og det advares også mot å tillegge de angitte beregninger for stor verdi.

Tabell III,20. Doctores kreert innenfor veterinærmedisin 1920-64 (5-årsperioder).

	T i d s p e r i o d e r									Sum
	1920-24	25-29	30-34	35-39	40-44	45-49	50-54	55-59	60-64	
Antall doctores kreert	-	1	-	-	-	1	-	3	2	7

Tabell III,21. Doctores kreert innenfor veterinærmedisin pr. år i perioden 1950-64.

	Å r																
	50	51	52	53	54	55	56	57	58	59	60	61	62	63	64		
Antall doctores kreert	-	-	-	-	-	-	1	-	-	2	-	1	-	1	-		

Tabell III,22. Alder etc. for doctores i veterinærmedisin 1920-39 og 1955-64.

T i d s p e r i o d e	1920-39	1955-64
Antall doctores kreert	1	5
Prosentandel av antall doctores	0.3	1.4
Gjennomsnittsalder ved kreering	-	37.6
Aldersmedian	-	38.0
Gjennomsnittlig tidsavstand embetseksamen-doktorgrad	-	9.8

Vi konstaterer at det er avlagt svært få doktorgrader innenfor veterinærmedisin. For de 5 doktorander som ble kreert i perioden 1955-64 var gjennomsnittsalderen 37.6 år.

9. Landbruksvitenskap.

Nedenfor angir Tabell III,23 og Tabell III,24 henholdsvis hvor mange doctores som er kreert innenfor landbruksvitenskap 1920-64 på 5-årsperioder og pr. år i perioden 1950-64. Tabell III,25 angir gjennomsnittsalderen etc. for doctorene i periodene 1920-39 og 1955-64. Men da det er avlagt svært få doktorgrader i begge disse perioder, har vi ikke tatt med en nærmere analyse av aldersfordelingen etc., og det advares også mot å tillegge de angitte beregninger for stor verdi.

Tabell III,23. Doctores kreert innenfor landbruksvitenskap 1920-64 (5-årsperioder).

	T i d s p e r i o d e r									Sum
	1920-24	25-29	30-34	35-39	40-44	45-49	50-54	55-59	60-64	
Antall doctores kreert	-	2	8	6	2	4	2	2	5	31

Tabell III,24. Doctores kreert innenfor landbruksvitenskap pr. år i perioden 1950-64.

	Å r																
	50	51	52	53	54	55	56	57	58	59	60	61	62	63	64		
Antall doctores kreert	-	-	-	1	1	-	-	-	1	1	2	1	1	1	-		

Tabell III,25. Alder etc. for doctores i landbruksvitenskap 1920-39 og 1955-64.

T i d s p e r i o d e	1920-39	1955-64
Antall doctores kreert	16	7
Prosentandel av antall doctores	5.5	1.9
Gjennomsnittsalder ved kreering	37.7	40.4
Aldersmedian	36.5	40.3
Gjennomsnittlig tidsavstand embetseksamen-doktorgrad	11.7	12.5

I motsetning til de fleste andre fagområder er det avlagt langt færre doktorgrader innenfor landbruksvitenskap i den siste 10-årsperioden 1955-64 enn i 20-årsperioden 1920-39. Den relative andel av doctores innenfor landbruksvitenskap er gått ned fra 5.5% av samtlige doctores kreert i 1920-39 til 1.9% av samtlige doctores kreert i perioden 1955-64. Gjennomsnittsalderen for de 7 dr.agric. som ble kreert i perioden 1955-64 var 40.4 år

10. Teologi.

Nedenfor angir Tabell III,26 og Tabell III,27 henholdsvis hvor mange doctores som er kreert innenfor teologi 1920-64 i 5-årsperioder og pr. år i perioden 1950-64. Tabell III,28 angir gjennomsnittsalderen etc. for doktorene i periodene 1920-39 og 1955-64. Man da det er avlagt svært få doktorgrader i begge disse perioder, har vi ikke tatt med en nærmere analyse av aldersfordelingen etc., og det advares også mot å tillegge de angitte beregninger for stor verdi.

Tabell III,26. Doctores kreert innenfor teologi 1920-64 (5-årsperioder).

	T i d s p e r i o d e r									Sum
	1920-24	25-29	30-34	35-39	40-44	45-49	50-54	55-59	60-64	
Antall doctores kreert	4	1	3	2	3	5	10	10	1	39

Tabell III,27. Doctores kreert innenfor teologi pr. år i perioden 1950-64.

	Å r																
	50	51	52	53	54	55	56	57	58	59	60	61	62	63	64		
Antall doctores kreert	1	2	1	3	3	1	2	2	4	1	-	-	1	-	-		

Tabell III,28. Alder etc. for doctores i teologi 1920-39 og 1955-64.

T i d s p e r i o d e	1920-39	1955-64
Antall doctores kreert	10	11
Prosentandel av antall doctores	3.5	3.0
Gjennomsnittsalder ved kreering	38.7	41.0
Aldersmedian	38.0	39.3
Gjennomsnittlig tidsavstand embetseksamen-doktorgrad	12.5	15.7

Vi konstaterer at de 11 dr.theol. som ble kreert i perioden 1955-64 hadde en gjennomsnittsalder på 41.0 år ved oppnådd doktorgrad, aldersmedian på 39.3 og hadde i gjennomsnitt brukt 15.7 år fra embetseksamen til doktorgrad.

11. Jus.

Nedenfor angir Tabell III,29 og Tabell III,30 henholdsvis hvor mange doctores som er kreert innenfor jus 1920-64 på 5-årsperioder og pr. år i perioden 1950-64. Tabell III,31 angir gjennomsnittsalderen etc. for doktorene i periodene 1920-39 og 1955-64. Men da det er avlagt svært få doktorgrader i begge disse perioder, har vi ikke tatt med en nærmere analyse av aldersfordelingen etc., og det advares også mot å tillegge de angitte beregninger for stor verdi.

Tabell III,29. Doctores kreert innenfor jus 1920-64 (5-årsperioder).

	T i d s p e r i o d e r									Sum
	1920-24	25-29	30-34	35-39	40-44	45-49	50-54	55-59	60-64	
Antall doctores kreert	4	5	3	1	2	3	-	3	6	27

Tabell III,30. Doctores kreert innenfor jus pr. år i perioden 1950-64.

	Å r														
	50	51	52	53	54	55	56	57	58	59	60	61	62	63	64
Antall doctores kreert	-	-	-	-	-	-	-	1	2	-	1	1	1	-	3

Tabell III,31. Alder etc. for doctores i jus 1920-39 og 1955-64.

T i d s p e r i o d e	1920-39	1955-64
Antall doctores kreert	13	9
Prosentandel av antall doctores	4.5	2.5
Gjennomsnittsalder ved kreering	35.0	41.0
Aldersmedian	35.0	35.0
Gjennomsnittlig tidsavstand embetseksamen-doktorgrad	11.3	14.9

Jus hører til de få fagområdene hvor det er kreert færre doctores i 10-årsperioden 1955-64 enn i 20-årsperioden 1920-39. De 9 dr.juris. som ble kreert i perioden 1955-64 hadde en gjennomsnittsalder på 41.0 år, aldersmedian på 35.0, og hadde i gjennomsnitt brukt 14.9 år fra embetseksamen til doktorgrad.

IV. SAMMENLIGNING MELLOM FAGOMRÅDENE.

I Tabell IV,1 nedenfor finner vi de enkelte fagområders absolutte og relative andel av samtlige doctores som har oppnådd sin doktorgrad 1920-64.

Tabell IV,1. De enkelte fagområders absolutte og relative andel av samtlige doctores 1920-64.

Fagområder	T i d s p e r i o d e r						Sum		Herav prosentandel kreert 1955-64
	1920-39		1940-54		1955-64		1920-64		
	Ant.	%	Ant.	%	Ant.	%	Ant.	%	
Humaniora	70	24.1	52	20.2	65	18.0	187	20.6	34.8
Realfag	63	21.7	47	18.3	105	29.1	215	23.7	48.8
Teknikk	18	6.2	26	10.1	32	8.9	76	8.4	42.1
Samf.vitenskap	11	3.8	11	4.3	30	8.3	52	5.7	57.7
Medisin	85	29.3	81	31.5	89	24.7	255	28.1	34.9
Odontologi	3	1.0	8	3.1	8	2.2	19	2.1	42.1
Veterinærmedisin	1	0.3	1	0.4	5	1.4	7	0.7	71.4
Landbr.vitenskap	16	5.5	8	3.1	7	1.9	31	3.4	23.2
Teologi	10	3.5	18	7.0	11	3.0	39	4.3	28.2
Jus	13	4.5	5	2.0	9	2.5	27	3.0	33.3
I alt	290	100	257	100	361	100	908	100	39.7

Disse tall viser at humaniora, realfag og medisin har vært de tre store fagområder med hensyn til meddelte doktorgrader. Teknikk og samfunnsvitenskap kommer nærmest opp til disse - og deres relative andel er betraktelig styrket i løpet av perioden. Realfag, teknikk og samfunnsvitenskap har alle økt sin andel av meddelte doktorgrader, mens humaniora og medisin har vist en motsatt tendens. Vi ser videre at innenfor samfunnsvitenskap, realfag og teknikk er en større andel av de oppnådde doktorgrader meddelt i løpet av den siste 10-årsperioden enn innenfor humaniora og medisin.

Vi merker oss at realfags andel av meddelte doktorgrader var svakest i perioden 1940-54, mens den fra 1955-64 var høyest og representerte da det største fagområdet med hensyn til meddelte doktorgrader. Sammenlignet med de øvrige fagområder har antallet av oppnådde doktorgrader innenfor landbruksfag gått tilbake.

I Tabell IV,2 og Tabell IV,3 nedenfor er data for doktorandenes gjennomsnittsalder etc. sammenholdt for de ulike fagområder, henholdsvis for perioden 1920-39 og perioden 1955-64.

Tabell IV,2. Data om doctores kreert 1920-39 fordelt etter fagområde.

	F a g o m r å d e										Sum
	Human- iora	Real- fag	Tek- nikk	Samf.- vit.sk.	Med.	Odonto- logi	Vetr.- med.	Landbr.- vit.sk.	Teo- logi	Jus	
Antall doctores	70	63	18	11	85	3	1	16	10	3	290
Gj.snittsalder ved kreering	37.9	35.6	34.8	36.4	36.8	33.0	38.0	37.7	38.7	35.0	36.7
Aldersmedian	36.8	34.2	34.0	34.0	35.4	34.0	38.0	36.5	38.0	35.0	35.4
Prosentandel yngre enn 35 år	40.3	53.2	55.6	54.5	36.5	-	-	-	-	-	43.0
Gj.snittlig tidsavstand embetseksamen-doktorgrad	10.1	8.9	11.0	13.0	11.1	10.0	12.0	11.7	12.5	11.3	10.6
Prosentandel mindre enn 10 år	53.7	69.4	47.1	30.0	40.5	-	-	-	-	-	48.4

Tabell IV,3. Data om doctores kreert 1955-64 fordelt etter fagområde.

	F a g o m r å d e										Sum
	Human- iora	Real- fag	Tek- nikk	Samf.- vit.sk.	Med.	Odonto- logi	Vetr.- med.	Landbr.- vit.sk.	Teo- logi	Jus	
Antall doctores	65	105	32	30	89	8	5	7	11	9	361
Gj.snittsalder ved kreering	42.6	37.7	35.0	37.4	41.6	42.6	37.6	40.4	41.0	41.0	39.6
Aldersmedian	41.3	36.4	34.8	37.1	41.0	41.0	38.0	40.3	39.3	35.0	38.7
Prosentandel yngre enn 35 år	10.9	34.0	48.3	34.5	15.9	-	-	-	-	-	24.6
Gj.snittlig tidsavstand embetseksamen-doktorgrad	14.3	10.2	10.2	11.9	13.9	15.6	9.8	12.5	15.7	14.9	12.5
Prosentandel mindre enn 10 år	33.3	52.7	46.4	37.9	30.6	-	-	-	-	-	39.0

Vi merker oss at tendensen til at doktorene gjennomgående er blitt eldre ved oppnådd doktorgrad har gjort seg gjeldende for alle fagområdene - dog i ulik grad.

Her vil vi bare se nærmere på de store fagområdene humaniora, realfag, teknikk, samfunnsvitenskap og medisin, da tallene for de øvrige fagområder er svært små. For disse store fagområdene var forskjellene i gjennomsnittsalder, aldersmedian og tidsavstand langt mindre i perioden 1920-39 enn i perioden 1955-64. For denne siste perioden er doktorene innenfor humaniora og medisin klart eldre enn doktorene innenfor realfag, teknikk og samfunnsvitenskap. Da de tre sistnevnte fagområdene har hatt størst vekst med hensyn til antall kreerte doctores, er det grunn til å peke på følgende:

Et fagområde i ekspansjon med hensyn til meddelte doktorgrader vil under ellers like forhold få relativt flere unge doctores, og følgelig lavere gjennomsnittsalder.

Tabell IV,4. De enkelte fagområders absolutte og relative andel av kvinner med doktorgrad.

Fag- område	1920-39			1940-54			1955-64		
	Antall	Herav antall kvinner	Prosent- andel kvinner	Antall	Herav antall kvinner	Prosent- andel kvinner	Antall	Herav antall kvinner	Prosent- andel kvinner
Humaniora	70	3	4.3	52	6	11.5	65	6	9.2
Realfag	63	2	3.2	47	-	-	105	2	1.9
Teknikk	18	-	-	26	-	-	32	1	3.1
Samfunns- vitenskap	11	1	9.1	11	1	9.1	30	1	3.3
Medisin	85	2	2.4	81	-	-	89	2	2.2
Odontologi	3	-	-	8	-	-	8	-	-
Veterinær- medisin	1	-	-	1	-	-	5	-	-
Landbruks- vitenskap	16	-	-	8	-	-	7	-	-
Teologi	10	-	-	18	-	-	11	-	-
Jus	13	-	-	5	-	-	9	-	-
I alt	290	8	2.8	257	7	2.7	361	12	3.3

Dette viser at meget få kvinner har tatt doktorgraden i Norge, og at humaniora har den største andel kvinner.

V. DOKTORENES UTDANNELSESBAGGRUNN INNENFOR HVERT FAGOMRÅDE.

Hvilken utdanning har doktorene ved universiteter og høyskoler forut for doktorgrad? Tabellene nedenfor angir dette.

Tabell V,1. Utdannelsesbakgrunn for doctores innenfor humaniora.

Utdannelses- bakgrunn	T i d s p e r i o d e						Sum	
	1920-39		1940-54		1955-64		1920-64	
	Ant.	%	Ant.	%	Ant.	%	Ant.	%
Cand.philol.	36	51.4	30	57.7	36	55.4	102	54.5
Mag.art	13	18.6	15	28.9	18	27.7	46	24.6
Cand.theol.	6	8.6	1	1.9	3	4.6	10	5.4
Utenlandsk utd.	3	4.3	-	-	2	3.1	5	2.7
Annen utdanning	12	17.1	6	11.5	6	9.2	24	12.8
I alt	70	100	52	100	65	100	187	100

Tabell V,2. Utdannelsesbakgrunn for doctores innenfor realfag.

Utdannelses- bakgrunn	T i d s p e r i o d e						Sum	
	1920-39		1940-54		1955-64		1920-64	
	Ant.	%	Ant.	%	Ant.	%	Ant.	%
Cand.real.	42	66.7	29	61.7	72	68.6	143	66.5
Mag.scient.	3	4.7	10	21.3	10	9.5	23	10.7
Cand.pharm.	2	3.2	1	2.1	3	2.9	6	2.8
Aktuar	1	1.6	1	2.1	1	0.9	3	1.4
Siv.ing.	1	1.6	3	6.4	5	4.8	9	4.2
Utenlandsk utd.	1	1.6	-	-	13	12.4	14	6.5
Annen utdanning	13	20.6	3	6.4	1	0.9	17	7.9
I alt	63	100	47	100	105	100	215	100

Tabell V,3. Utdannelsesbakgrunn for doctores innenfor teknikk.

Utdannelses- bakgrunn	T i d s p e r i o d e						Sum 1920-64	
	1920-39		1940-54		1955-64			
	Ant.	%	Ant.	%	Ant.	%	Ant.	%
Siv.ing.	17	94.4	24	92.3	25	78.2	66	86.8
Arkitekt	-	-	-	-	1	3.1	1	1.3
Cand.real.	-	-	2	7.7	1	3.1	3	4.0
Utenlandsk utd.	-	-	-	-	5	15.6	5	6.6
Annen utdanning	1	5.6	-	-	-	-	1	1.3
I alt	18	100	26	100	32	100	76	100

Tabell V,4. Utdannelsesbakgrunn for doctores innenfor samfunnsvitenskap.

Utdannelses- bakgrunn	T i d s p e r i o d e						Sum 1920-64	
	1920-39		1940-54		1955-64			
	Ant.	%	Ant.	%	Ant.	%	Ant.	%
Cand.oecon.	7	63.6	2	18.2	10	33.3	19	36.5
Siv.økonom	-	-	-	-	1	3.3	1	1.9
Mag.art.	1	9.1	3	27.3	10	33.3	14	26.9
Cand.psycol.	-	-	-	-	6	20.0	6	11.5
Cand.philol.	1	9.1	3	27.3	-	-	4	7.7
Utenlandsk utd.	-	-	1	9.1	2	6.7	3	5.8
Annen utdanning	2	18.2	2	18.2	1	3.3	5	9.6
I alt	11	100	11	100	30	100	52	100

Tabell V,5. Utdannelsesbakgrunn for doctores innenfor medisin.

Utdannelses- bakgrunn	T i d s p e r i o d e						Sum 1920-64	
	1920-39		1940-54		1955-64			
	Ant.	%	Ant.	%	Ant.	%	Ant.	%
Cand.med.	85	100	78	96.3	85	95.5	248	97.2
Cand.med.& cand.odont.	-	-	-	-	1	1.1	1	0.4
Cand.med.&c.m.vet.	-	-	-	-	1	1.1	1	0.4
Cand.med.&cand.real.	-	-	1	1.2	-	-	1	0.4
Utenlandsk utd.	-	-	2	2.5	2	2.3	4	1.6
I alt	85	100	81	100	89	100	255	100

Tabell V,6. Utdannelsesbakgrunn for doctores innenfor odontologi.

Utdannelses- bakgrunn	T i d s p e r i o d e						Sum	
	1920-39		1940-54		1955-64		1920-64	
	Ant.	%	Ant.	%	Ant.	%	Ant.	%
Cand.odont.	3	100	7	87.5	6	75.0	16	84.2
Cand.odont. & cand.med.	-	-	-	-	1	12.5	1	5.3
Annen utdanning	-	-	1	12.5	1	12.5	2	10.5
I alt	3	100	8	100	8	100	19	100

Tabell V,7. Utdannelsesbakgrunn for doctores innenfor landbruksvitenskap.

Utdannelses- bakgrunn	T i d s p e r i o d e						Sum	
	1920-39		1940-54		1955-64		1920-64	
	Ant.	%	Ant.	%	Ant.	%	Ant.	%
Landbruksakademiker	14	87.5	6	75.0	7	100	27	87.1
Mag.scient.	1	6.2	-	-	-	-	1	3.2
Siv.ing.	-	-	2	25.0	-	-	2	6.5
Annen utdanning	1	6.2	-	-	-	-	1	3.2
I alt	16	100	8	100	7	100	31	100

Innenfor veterinærmedisin har samtlige 7 doctores i perioden 1920-64 vært cand.med.vet. Analogt for teologi hvor samtlige 39 dr.theol har vært cand.theol. I jus har en¹⁾ dr.juris hatt utenlandsk universitetsutdanning, mens de øvrige 26 i perioden 1920-64 også har vært cand.jur.

1) Vedkommende var cand.polit. og hadde islandsk statsborgerskap.

VI. TABELLVEDLEGG.

Tabell VI,1. Norske doctores 1920-64 fordelt etter fagområde og år for kreering.

År for kreering	Fagområde										S u m
	Humaniora	Real-fag	Teknikk (NTH)	Samf.-vitensk.	Medisin	Odontologi	Vetr.-med.	Landbr.-vitensk.	Teologi	Jus	
1920	2	-	-	1	6	-	-	-	-	1	10
1921	1	2	-	-	4	-	-	-	-	3	10
1922	4	2	-	-	7	-	-	-	1	-	14
1923	3	-	-	-	5	-	-	-	1	-	9
1924	3	3	1	-	3	-	-	-	2	-	12
1925	2	6	-	1	5	-	1	-	1	1	17
1926	1	2	3	1	1	1	-	-	-	2	11
1927	5	4	1	-	4	-	-	1	-	-	15
1928	2	7	1	2	3	-	-	-	-	1	16
1929	5	-	-	-	6	-	-	1	-	1	13
1930	3	1	1	1	3	-	-	2	2	1	14
1931	3	5	1	-	2	-	-	-	1	2	14
1932	5	5	-	-	5	-	-	-	-	-	15
1933	6	2	2	-	2	-	-	2	-	-	14
1934	5	10	2	1	3	-	-	4	-	-	25
1935	2	2	-	-	4	1	-	2	1	-	12
1936	5	2	1	-	8	-	-	-	-	-	16
1937	6	5	4	-	3	-	-	1	-	-	19
1938	4	2	-	1	6	-	-	2	1	1	17
1939	3	3	1	3	5	1	-	1	-	-	17
1940	3	2	1	-	7	-	-	1	1	-	15
1941	2	4	-	-	9	-	-	1	1	-	17
1942	2	4	-	-	4	-	-	-	1	1	12
1943	1	4	-	-	3	-	-	-	-	1	9
1944	-	-	-	-	-	-	-	-	-	-	-
1945	6	4	-	-	4	-	-	1	-	-	15
1946	7	1	2	2	10	-	-	1	-	-	23
1947	3	3	1	3	8	-	-	1	3	2	24
1948	4	1	2	1	7	-	1	-	2	1	19
1949	6	4	4	-	6	1	-	1	-	-	22

(Forts.)

Tabell VI,1 (forts.)

År for kre- ering	Fagområde										S u m
	Human- iora	Real- fag	Teknikk (NTH)	Samf.- vitensk.	Medisin	Odonto- logi	Vetr.- med.	Landbr.- vitensk.	Teologi	Jus	
1950	3	1	6	-	5	2	-	-	1	-	18
1951	4	3	2	2	3	-	-	-	2	-	16
1952	3	8	4	-	4	1	-	-	1	-	21
1953	4	4	1	-	6	1	-	1	3	-	20
1954	4	4	3	3	5	3	-	1	3	-	26
1955	2	10	1	2	11	-	-	-	1	-	27
1956	10	4	2	4	10	-	1	-	2	-	33
1957	7	11	3	-	8	1	-	-	2	1	33
1958	5	7	3	6	7	1	-	1	4	2	36
1959	8	11	6	2	8	-	2	1	1	-	39
1960	9	12	1	3	4	-	-	2	-	1	32
1961	8	8	2	3	6	1	1	1	-	1	31
1962	10	14	3	3	13	1	-	1	1	1	47
1963	3	14	4	4	6	1	1	1	-	-	34
1964	3	14	7	3	16	3	-	-	-	3	49
S u m	187	215	76	52	255	19	7	31	39	27	908

Tabell VI,2. Norske doctores fordelt etter alder ved kreering.

	A l d e r									Sum	Gj.- snitt	Alders- median	Yngre enn 35 år i %
	25- 29	30- 34	35- 39	40- 44	45- 49	50- 54	55- 59	Over 60	Ukj.				
1920-24	7	17	19	5	4	1	1	-	1	55	36.0	35.1	44.5
1925-29	5	27	17	11	6	1	-	1	4	72	36.5	35.2	47.1
1930-34	13	24	21	13	10	1	-	-	-	82	36.2	35.2	45.1
1935-39	2	27	29	11	5	4	1	1	1	81	37.7	36.0	36.3
1940-44	1	12	22	15	3	-	-	-	-	53	37.5	37.3	24.5
1945-49	4	11	33	34	14	4	1	1	1	103	40.0	39.9	14.7
1950-54	-	24	31	23	16	6	1	-	-	101	39.8	38.8	23.8
1955-59	9	29	52	44	20	5	2	1	6	168	39.1	38.7	23.5
1960-64	9	39	55	35	24	17	6	3	5	193	40.1	38.7	25.6
S u m	50	210	279	191	102	39	12	7	18	908	-	-	-
1920-39	27	95	86	40	25	7	2	2	6	290	36.7	35.4	43.0
1955-64	18	68	107	79	44	22	8	4	11	361	39.6	38.7	24.6

Tabell VI,3. Norske doctores fordelt etter tidsavstand embetseksamen-doktorgrad.

	T i d s a v s t a n d						Sum	Gj.- snitt	Prosent- andel under 10 år
	0-4	5-9	10-14	15-19	Over 20	Ukjent			
1920-24	5	20	15	7	3	5	55	10.3	50.0
1925-29	3	23	18	7	4	17	72	10.7	47.3
1930-34	10	29	17	11	5	10	82	10.0	54.2
1935-39	6	27	30	7	7	4	81	11.0	42.9
1940-44	2	14	23	12	1	1	53	11.2	30.8
1945-49	5	17	31	32	14	4	103	13.9	22.2
1950-54	8	26	30	15	19	3	101	13.1	34.7
1955-59	9	59	36	40	14	10	168	12.1	43.0
1960-64	4	60	64	22	30	13	193	12.9	35.6
S u m	52	275	264	153	97	67	908	-	-
1920-39	24	99	80	32	19	36	290	10.6	48.4
1955-64	13	119	100	62	44	23	361	12.5	39.0

Tabell VI,4. Doctores kreert i humaniora fordelt etter alder ved kreering.

	A l d e r									Sum	Gj.- snitt	Alders- median	Yngre enn 35 år i %
	25- 29	30- 34	35- 39	40- 44	45- 49	50- 54	55- 59	Over 60	Ukj.				
1920-24	-	5	5	-	2	1	-	-	-	13	38.2	-	38.5
1925-29	1	4	4	1	3	-	-	-	2	15	37.5	-	38.5
1930-34	3	8	5	4	2	-	-	-	-	22	35.9	-	50.0
1935-39	1	5	5	2	4	1	-	1	1	20	40.3	-	31.6
1940-44	-	-	4	4	-	-	-	-	-	8	39.8	-	-
1945-49	-	3	8	10	4	1	-	-	-	26	40.2	-	11.5
1950-54	-	2	4	5	3	4	-	-	-	18	42.7	-	11.1
1955-59	-	5	10	8	7	1	-	-	1	32	40.3	-	16.1
1960-64	-	2	10	6	5	7	2	1	-	33	44.7	-	6.1
S u m	5	34	55	40	30	15	2	2	4	187	-	-	-
1920-39	5	22	19	7	11	2	-	1	3	70	37.9	36.8	40.3
1955-64	-	7	20	14	12	8	2	1	1	65	42.6	41.3	10.9

Tabell VI,5. Doctores kreert i humaniora fordelt etter tidsavstand embetseksamen-doktorgrad.

	T i d s a v s t a n d						Sum	Gj.- snitt	Prosent- andel under 10 år
	0-4	5-9	10-14	15-19	Over 20	Ukjent			
1920-24	1	5	2	2	1	2	13	10.4	54.5
1925-29	2	2	2	1	1	7	15	9.8	50.0
1930-34	2	10	3	1	2	4	22	9.3	66.7
1935-39	3	4	7	1	2	3	20	11.1	41.2
1940-44	-	1	5	1	-	1	8	11.9	14.3
1945-49	1	3	10	8	3	1	26	13.8	16.0
1950-54	1	3	6	1	5	2	18	14.6	25.0
1955-59	-	12	6	9	2	3	32	12.6	41.4
1960-64	-	8	10	1	12	2	33	15.9	25.8
S u m	10	48	51	25	28	25	187	-	-
1920-39	8	21	14	5	6	16	70	10.1	53.7
1955-64	-	20	16	10	14	5	65	14.3	33.3

Tabell VI,6. Doctores kreert i realfag fordelt etter alder ved kreering.

	A l d e r									Sum	Gj.- snitt	Alders- median	Yngre enn 35 år i %
	25- 29	30- 34	35- 39	40- 44	45- 49	50- 54	55- 59	Over 60	Ukj.				
1920-24	3	2	1	1	-	-	-	-	-	7	32.1	-	71.4
1925-29	3	7	2	3	1	1	-	1	1	19	36.7	-	55.6
1930-34	8	3	3	4	4	1	-	-	-	23	35.7	-	47.8
1935-39	-	7	5	1	-	1	-	-	-	14	35.9	-	50.0
1940-44	1	4	4	3	2	-	-	-	-	14	37.5	-	35.7
1945-49	2	5	2	1	2	-	1	-	-	13	37.0	-	53.8
1950-54	-	6	10	4	-	-	-	-	-	20	36.4	-	30.0
1955-59	3	9	9	16	3	-	-	-	3	43	37.4	-	30.0
1960-64	3	19	18	11	7	-	1	1	2	62	37.8	-	36.7
S u m	23	62	54	44	19	3	2	2	6	215	-	-	-
1920-39	14	19	11	9	5	3	-	1	1	63	35.6	34.2	53.2
1955-64	6	28	27	27	10	-	1	1	5	105	37.7	36.4	34.0

Tabell VI,7. Doctores kreert i realfag fordelt etter tidsavstand embetseksamen-doktorgrad.

	T i d s a v s t a n d						Sum	Gj.- snitt	Prosent- andel under 10 år
	0-4	5-9	10-14	15-19	Over 20	Ukjent			
1920-24	2	2	-	2	-	1	7	8.5	66.7
1925-29	1	6	2	1	1	8	19	10.1	63.6
1930-34	6	7	1	1	3	5	23	8.6	72.2
1935-39	2	8	2	2	-	-	14	8.4	71.4
1940-44	1	5	6	2	-	-	14	9.6	42.9
1945-49	1	5	2	3	-	2	13	9.6	54.5
1950-54	1	8	9	2	-	-	20	9.9	45.0
1955-59	3	18	7	10	-	5	43	10.4	55.3
1960-64	1	27	20	5	2	7	62	10.1	50.9
S u m	18	86	49	28	6	28	215	-	-
1920-39	11	23	5	6	4	14	63	8.9	69.4
1955-64	4	45	27	15	2	12	105	10.2	52.7

Tabell VI,8. Doctores kreert i teknikk (NTH) fordelt etter alder ved kreering.

	A l d e r									Sum	Gj.- snitt	Alders- median	Yngre enn 35 år i %
	25- 29	30- 34	35- 39	40- 44	45- 49	50- 54	55- 59	Over 60	Ukj.				
1920-24	-	1	-	-	-	-	-	-	-	1	32.0	-	100.0
1925-29	1	3	1	-	-	-	-	-	-	5	31.8	-	80.0
1930-34	1	2	3	-	-	-	-	-	-	6	34.8	-	50.0
1935-39	1	1	3	-	-	1	-	-	-	6	37.8	-	33.3
1940-44	-	-	1	-	-	-	-	-	-	1	37.0	-	-
1945-49	1	-	3	3	1	1	-	-	-	9	39.6	-	11.1
1950-54	-	8	6	-	1	1	-	-	-	16	36.1	-	50.0
1955-59	2	2	7	2	1	-	-	-	1	15	36.5	-	28.6
1960-64	5	5	4	-	-	1	-	-	2	17	33.6	-	66.6
S u m	11	22	28	5	3	4	-	-	3	76	-	-	-
1920-39	3	7	7	-	-	1	-	-	-	18	34.8	34.0	55.6
1955-64	7	7	11	2	1	1	-	-	3	32	35.0	34.8	48.3

Tabell VI,9. Doctores kreert i teknikk (NTH) fordelt etter tidsavstand embetseksamen-doktorgrad.

	T i d s a v s t a n d						Sum	Gj.- snitt	Prosent- andel under 10 år
	0-4	5-9	10-14	15-19	Over 20	Ukjent			
1920-24	-	-	1	-	-	-	1	10.0	-
1925-29	-	3	2	-	-	-	5	8.2	60.0
1930-34	1	1	3	1	-	-	6	10.8	33.3
1935-39	1	2	1	1	-	1	6	9.4	60.0
1940-44	-	-	-	1	-	-	1	15.0	-
1945-49	-	1	4	1	3	-	9	15.9	11.1
1950-54	1	5	8	-	2	-	16	11.5	37.5
1955-59	1	2	7	4	-	1	15	10.9	21.4
1960-64	2	8	2	1	1	3	17	9.6	71.4
S u m	6	22	28	9	6	5	76	-	-
1920-39	2	6	7	2	-	1	18	11.0	47.1
1955-64	3	10	9	5	1	4	32	10.2	46.4

Tabell VI,10. Doctores kreert i samfunnsvitenskap fordelt etter alder ved kreering.

	A l d e r									Sum	Gj.- snitt	Alders- median	Yngre enn 35 år i %
	25- 29	30- 34	35- 39	40- 44	45- 49	50- 54	55- 59	Over 60	Ukj.				
1920-24	1	-	-	-	-	-	-	-	-	1	25.0	-	100.0
1925-29	-	3	-	1	-	-	-	-	-	4	34.5	-	75.0
1930-34	1	-	-	-	1	-	-	-	-	2	38.0	-	50.0
1935-39	-	1	1	1	1	-	-	-	-	4	40.3	-	25.0
1940-44	-	-	-	-	-	-	-	-	-	-	-	-	-
1945-49	-	1	3	1	-	-	-	1	-	6	41.2	-	16.7
1950-54	-	2	2	1	-	-	-	-	-	5	36.6	-	40.0
1955-59	1	3	5	3	1	-	-	-	1	14	37.5	-	30.8
1960-64	-	6	7	1	1	-	1	-	-	16	37.3	-	37.5
S u m	3	16	18	8	4	-	1	1	1	52	-	-	-
1920-39	2	4	1	2	2	-	-	-	-	11	36.4	34.0	54.5
1955-64	1	9	12	4	2	-	1	-	1	30	37.4	37.1	34.5

Tabell VI,11. Doctores kreert i samfunnsvitenskap fordelt etter tidsavstand embetseksamen-doktorgrad.

	T i d s a v s t a n d						Sum	Gj.- snitt	Prosent- andel under 10 år
	0-4	5-9	10-14	15-19	Over 20	Ukjent			
1920-24	-	-	-	-	-	1	1	-	-
1925-29	-	2	2	-	-	-	4	10.0	50.0
1930-34	1	-	1	-	-	-	2	8.5	50.0
1935-39	-	-	2	-	2	-	4	18.3	-
1940-44	-	-	-	-	-	-	-	-	-
1945-49	2	1	2	-	1	-	6	13.0	50.0
1950-54	1	2	-	-	1	1	5	10.0	75.0
1955-59	1	5	1	5	1	1	14	11.7	46.2
1960-64	-	5	8	1	2	-	16	12.0	31.2
S u m	5	15	16	6	7	3	52	-	-
1920-39	1	2	5	-	2	1	11	13.0	30.0
1955-64	1	10	9	6	3	1	30	11.9	37.9

Tabell VI,12. Doctores kreert i medisin fordelt etter alder ved kreering.

	A l d e r									Sum	Gj.- snitt	Alders- median	Yngre enn 35 år i %
	25- 29	30- 34	35- 39	40- 44	45- 49	50- 54	55- 59	Over 60	Ukj.				
1920-24	1	7	10	4	2	-	1	-	-	25	37.3	-	32.0
1925-29	-	7	6	4	2	-	-	-	-	19	37.5	-	36.8
1930-34	-	8	4	2	1	-	-	-	-	15	36.0	-	53.3
1935-39	-	8	13	4	-	1	-	-	-	26	36.3	-	30.8
1940-44	-	6	10	6	1	-	-	-	-	23	37.2	-	26.1
1945-49	-	-	13	16	5	-	-	-	1	35	40.7	-	-
1950-54	-	6	4	10	3	-	-	-	-	23	39.9	-	26.1
1955-59	2	7	13	12	6	2	1	1	-	44	40.3	-	20.5
1960-64	-	5	11	10	9	7	2	-	1	45	42.9	-	11.4
S u m	3	54	84	68	29	10	4	1	2	255	-	-	-
1920-39	1	30	33	14	5	1	1	-	-	85	36.8	35.4	36.5
1955-64	2	12	24	22	15	9	3	1	1	89	41.6	41.0	15.9

Tabell VI,13. Doctores kreert i medisin fordelt etter tidsavstand embetseksamen-doktorgrad.

	T i d s a v s t a n d						Sum	Gj.- snitt	Prosent- andel under 10 år
	0-4	5-9	10-14	15-19	Over 20	Ukjent			
1920-24	1	10	9	3	2	-	25	11.1	44.0
1925-29	-	6	7	3	2	1	19	11.9	33.3
1930-34	-	8	4	3	-	-	15	10.3	53.3
1935-39	-	9	14	2	1	-	26	11.0	34.6
1940-44	1	5	11	5	1	-	23	11.5	26.1
1945-49	1	4	11	15	3	1	35	14.4	14.7
1950-54	3	7	4	6	3	-	23	12.2	43.4
1955-59	4	16	8	10	6	-	44	12.6	45.4
1960-64	-	7	18	9	10	1	45	15.3	15.9
S u m	10	72	86	56	28	3	255	-	-
1920-39	1	33	34	11	5	1	85	11.1	40.5
1955-64	4	23	26	19	16	1	89	13.9	30.6

Tabell VI,14. Doctores kreert i odontologi fordelt etter alder ved kreering.

	A l d e r									Sum	Gj.- snitt	Alders- median	Yngre enn 35 år i %
	25- 29	30- 34	35- 39	40- 44	45- 49	50- 54	55- 59	Over 60	Ukj.				
1920-24	-	-	-	-	-	-	-	-	-	-	-	-	-
1925-29	-	1	-	-	-	-	-	-	-	1	30.0	-	100.0
1930-34	-	-	-	-	-	-	-	-	-	-	-	-	-
1935-39	-	1	1	-	-	-	-	-	-	2	34.5	-	50.0
1940-44	-	-	-	-	-	-	-	-	-	-	-	-	-
1945-49	-	-	-	1	-	-	-	-	-	1	44.0	-	-
1950-54	-	-	-	2	4	1	-	-	-	7	46.9	-	-
1955-59	-	-	1	1	-	-	-	-	-	2	39.5	-	-
1960-64	-	-	2	2	1	-	-	1	-	6	43.7	-	-
S u m	-	2	4	6	5	1	-	1	-	19	-	-	-
1920-39	-	2	1	-	-	-	-	-	-	3	33.0	34.0	66.6
1955-64	-	-	3	3	1	-	-	1	-	8	42.6	41.0	-

Tabell VI,15. Doctores kreert i odontologi fordelt etter tidsavstand embetseksamen-doktorgrad.

	T i d s a v s t a n d						Sum	Gj.- snitt	Prosent- andel under 10 år
	0-4	5-9	10-14	15-19	Over 20	Ukjent			
1920-24	-	-	-	-	-	-	-	-	-
1925-29	-	1	-	-	-	-	1	7.0	100.0
1930-34	-	-	-	-	-	-	-	-	-
1935-39	-	-	2	-	-	-	2	11.5	-
1940-44	-	-	-	-	-	-	-	-	-
1945-49	-	-	-	-	1	-	1	21.0	-
1950-54	-	-	-	2	5	-	7	22.4	-
1955-59	-	2	-	-	-	-	2	8.0	100.0
1960-64	-	2	-	2	2	-	6	18.2	33.3
S u m	-	5	2	4	8	-	19	-	-
1920-39	-	1	2	-	-	-	3	10.0	33.3
1955-64	-	4	-	2	2	-	8	15.6	50.0

Tabell VI,16. Doctores kreert i veterinærmedisin fordelt etter alder ved kreering.

	A l d e r									Sum	Gj.- snitt	Alders- median	Yngre enn 35 år i %
	25- 29	30- 34	35- 39	40- 44	45- 49	50- 54	55- 59	Over 60	Ukj.				
1920-24	-	-	-	-	-	-	-	-	-	-	-	-	-
1925-29	-	-	1	-	-	-	-	-	-	1	38.0	-	-
1930-34	-	-	-	-	-	-	-	-	-	-	-	-	-
1935-39	-	-	-	-	-	-	-	-	-	-	-	-	-
1940-44	-	-	-	-	-	-	-	-	-	-	-	-	-
1945-49	-	-	-	-	-	1	-	-	-	1	50.0	-	-
1950-54	-	-	-	-	-	-	-	-	-	-	-	-	-
1955-59	-	1	2	-	-	-	-	-	-	3	36.7	-	33.3
1960-64	-	-	1	1	-	-	-	-	-	2	39.0	-	-
S u m	-	1	4	1	-	1	-	-	-	7	-	-	-
1920-39	-	-	1	-	-	-	-	-	-	1	38.0	38.0	-
1955-64	-	1	3	1	-	-	-	-	-	5	37.6	38.0	20.0

Tabell VI,17. Doctores kreert i veterinærmedisin fordelt etter tidsavstand embetseksamen-doktorgrad.

	T i d s a v s t a n d						Sum	Gj.- snitt	Prosent- andel under 10 år
	0-4	5-9	10-14	15-19	Over 20	Ukjent			
1920-24	-	-	-	-	-	-	-	-	-
1925-29	-	-	1	-	-	-	1	12.0	-
1930-34	-	-	-	-	-	-	-	-	-
1935-39	-	-	-	-	-	-	-	-	-
1940-44	-	-	-	-	-	-	-	-	-
1945-49	-	-	-	-	1	-	1	23.0	-
1950-54	-	-	-	-	-	-	-	-	-
1955-59	-	1	2	-	-	-	3	9.3	33.3
1960-64	-	-	2	-	-	-	2	10.5	-
S u m	-	1	5	-	1	-	7	-	-
1920-39	-	-	1	-	-	-	1	12.0	-
1955-64	-	1	4	-	-	-	5	9.8	20.0

Tabell VI,18. Doctores kreert i landbruksvitenskap fordelt etter alder ved kreering.

	A l d e r									Sum	Gj.- snitt	Alders- median	Yngre enn 35 år i %
	25- 29	30- 34	35- 39	40- 44	45- 49	50- 54	55- 59	Over 60	Ukj.				
1920-24	-	-	-	-	-	-	-	-	-	-	-	-	-
1925-29	-	1	1	-	-	-	-	-	-	2	36.0	-	50.0
1930-34	-	1	5	1	1	-	-	-	-	8	37.8	-	12.5
1935-39	-	2	1	3	-	-	-	-	-	6	38.2	-	33.3
1940-44	-	-	1	1	-	-	-	-	-	2	38.5	-	-
1945-49	-	1	1	1	1	-	-	-	-	4	39.3	-	25.0
1950-54	-	-	2	-	-	-	-	-	-	2	36.0	-	-
1955-59	-	-	1	1	-	-	-	-	-	2	38.0	-	-
1960-64	-	-	1	3	1	-	-	-	-	5	41.4	-	-
S u m	-	5	13	10	3	-	-	-	-	31	-	-	-
1920-39	-	4	7	4	1	-	-	-	-	16	37.7	36.5	25.0
1955-64	-	-	2	4	1	-	-	-	-	7	40.4	40.3	-

Tabell VI,19. Doctores kreert i landbruksvitenskap fordelt etter tidsavstand embetseksamen-doktorgrad.

	T i d s a v s t a n d						Sum	Gj.- snitt	Prosent- andel under 10 år
	0-4	5-9	10-14	15-19	Over 20	Ukjent			
1920-24	-	-	-	-	-	-	-	-	-
1925-29	-	1	1	-	-	-	2	11.0	50.0
1930-34	-	2	4	1	-	1	8	11.1	28.6
1935-39	-	2	2	1	1	-	6	12.7	33.3
1940-44	-	-	1	1	-	-	2	14.5	-
1945-49	-	1	1	1	1	-	4	14.3	25.0
1950-54	-	1	1	-	-	-	2	9.0	50.0
1955-59	-	-	1	1	-	-	2	13.0	-
1960-64	-	1	3	1	-	-	5	12.2	20.0
S u m	-	8	14	6	2	1	31	-	-
1920-39	-	5	7	2	1	1	16	11.7	33.3
1955-64	-	1	4	2	-	-	7	12.5	14.3

Tabell VI,20. Doctores kreert i teologi fordelt etter alder ved kreering.

	A l d e r									Sum	Gj.- snitt	Alders- median	Yngre enn 35 år i %
	25- 29	30- 34	35- 39	40- 44	45- 49	50- 54	55- 59	Over 60	Ukj.				
1920-24	1	1	2	-	-	-	-	-	-	4	34.8	-	50.0
1925-29	-	-	-	1	-	-	-	-	-	1	41.0	-	-
1930-34	-	1	-	1	1	-	-	-	-	3	40.3	-	33.3
1935-39	-	1	-	-	-	-	1	-	-	2	43.0	-	50.0
1940-44	-	1	2	-	-	-	-	-	-	3	34.7	-	33.3
1945-49	-	-	2	1	1	1	-	-	-	5	42.8	-	-
1950-54	-	-	3	1	5	-	1	-	-	10	44.4	-	-
1955-59	1	1	3	1	2	2	-	-	-	10	41.6	-	20.0
1960-64	-	-	1	-	-	-	-	-	-	1	35.0	-	-
S u m	2	5	13	5	9	3	2	-	-	39	-	-	-
1920-39	1	3	2	2	1	-	1	-	-	10	38.7	38.0	40.0
1955-64	1	1	4	1	2	2	-	-	-	11	41.0	39.3	18.2

Tabell VI,21. Doctores kreert i teologi fordelt etter tidsavstand embetseksamen-doktorgrad.

	T i d s a v s t a n d						Sum	Gj.- snitt	Prosent- andel under 10 år
	0-4	5-9	10-14	15-19	Over 20	Ukjent			
1920-24	1	1	2	-	-	-	4	8.8	50.0
1925-29	-	-	-	1	-	-	1	17.0	-
1930-34	-	1	-	-	2	-	3	13.7	33.3
1935-39	-	1	-	-	1	-	2	16.0	50.0
1940-44	-	2	-	1	-	-	3	10.0	66.7
1945-49	-	-	1	3	1	-	5	17.2	-
1950-54	1	-	2	4	3	-	10	17.6	10.0
1955-59	-	2	3	1	4	-	10	16.3	20.0
1960-64	-	-	1	-	-	-	1	10.0	-
S u m	2	7	9	12	9	-	39	-	-
1920-39	1	3	2	3	1	-	10	12.5	40.0
1955-64	-	2	4	1	4	-	11	15.7	18.2

Tabell VI,22. Doctores kreert i jus fordelt etter alder ved kreering.

	A l d e r									Sum	Gj.- snitt	Alders- median	Yngre enn 35 år i %
	25- 29	30- 34	35- 39	40- 44	45- 49	50- 54	55- 59	Over 60	Ukj.				
1920-24	1	1	1	-	-	-	-	-	1	4	31.7	-	66.7
1925-29	-	1	2	1	-	-	-	-	1	5	36.5	-	25.0
1930-34	-	1	1	1	-	-	-	-	-	3	37.7	-	33.3
1935-39	-	1	-	-	-	-	-	-	-	1	31.0	-	100.0
1940-44	-	1	-	1	-	-	-	-	-	2	36.5	-	50.0
1945-49	1	1	1	-	-	-	-	-	-	3	33.0	-	66.6
1950-54	-	-	-	-	-	-	-	-	-	-	-	-	-
1955-59	-	1	1	-	-	-	1	-	-	3	43.7	-	33.3
1960-64	1	2	-	1	-	2	-	-	-	6	39.7	-	50.0
S u m	3	9	6	4	-	2	1	-	2	27	-	-	-
1920-39	1	4	4	2	-	-	-	-	2	13	35.0	35.0	45.5
1955-64	1	3	1	1	-	2	1	-	-	9	41.0	35.0	44.4

Tabell VI,23. Doctores kreert i jus fordelt etter tidsavstand embetseksamen-doktorgrad.

	T i d s a v s t a n d						Sum	Gj.- snitt	Present- andel under 10 år
	0-4	5-9	10-14	15-19	Over 20	Ukjent			
1920-24	-	2	1	-	-	1	4	9.7	66.7
1925-29	-	2	1	1	-	1	5	11.0	50.0
1930-34	-	-	1	2	-	-	3	14.3	-
1935-39	-	1	-	-	-	-	1	8.0	100.0
1940-44	-	1	-	1	-	-	2	12.0	50.0
1945-49	-	2	-	1	-	-	3	10.7	66.7
1950-54	-	-	-	-	-	-	-	-	-
1955-59	-	1	1	-	1	-	3	18.0	33.3
1960-64	1	2	-	2	1	-	6	13.3	50.0
S u m	1	11	4	7	2	2	27	-	-
1920-39	-	5	3	3	-	2	13	11.3	45.5
1955-64	1	3	1	2	2	-	9	14.9	44.4

VII. ENGLISH SUMMARY

This paper shows that 908 doctor degrees have been conferred in Norway from 1920-1964. The distribution of these degrees in the different institutions which have the right to confer doctor degrees is as follows (The year these institutions got this right marked in paranthesis).

The University of Oslo (1811).....	760
The University of Bergen (1948).....	34
The Technical University of Norway (1922)	76
The Norwegian College of Business Administration and Economics, Bergen (1956).....	3
The Agricultural College of Norway, Ås (1923).....	31
The Norwegian Veterinary College, Oslo (1957).....	4

The number of doctors have increased from 55 in the five year period 1920-24 to 193 in the period 1960-64. For further details - see the figures on page 5. The number of doctor degrees conferred to women have been 27 for the period 1920-64.

We have given the number of doctors in Denmark and Sweden for the period 1950-64 on pages 6 and 7. This comparison shows that the number of degrees for this period have been slightly lower in Norway than in Denmark and much lower than in Sweden.

The following list gives the number of doctor degrees conferred in each field of study, the title of each doctor degree, and the institution where it is given:

Field of study	Title	Institution	1920-64	1960-64
The Humanities	dr.philos.	The Universities of Oslo and Bergen	187	33
Natural Sciences	dr.philos.	- " -	215	62
Technology	dr.techn.	The Technical Univ. of Norway, Trondheim	76	17
Social Sciences ¹⁾	dr.philos. dr.oecon. ²⁾	The Universities of Oslo and Bergen. The Norw.College of Business Adm. and Econ.	52	16
Medicine	dr.med.	The Universities of Oslo and Bergen	255	45
Dentistry	dr.odont.	- " -	19	6
Veterinary	dr.med.vet.	The Norwegian Veterinary College, Oslo.	7	2
Agriculture	dr.agric.	The Agricultural College of Norway, Ås.	31	5
Theology	dr.theol.	The University of Oslo.	39	1
Law	dr.juris.	- " -	27	6
T o t a l			908	193

1) This include Economics, Political Science, Psychology, Sociology, Educational Psychology, Anthropology, and Business Administration.

2) The Norwegian College of Business Administration and Economics.

This shows that most doctor degrees have been earned within the fields of Medicine, Natural Sciences and the Humanities. The number of degrees in Technology, and Social Sciences has been increasing during the last decade.

In part III we have analysed the age of scholars earning the doctorate. During the period 1955-64 the mean age was 39.6, and the median age was 38.7. In the same period 24.6% of the doctors were younger than 35 when they received their degrees. The time used from the final university examination to the doctor's degree was 12.5 on the average, while 39.0% used less than 10 years. The doctors in the Humanities and Medicine were the oldest, mean age being 42.6 respectively 41.6 in the period 1955-64 while the mean age was 37.7 in Natural Sciences, 35.0 in Technology, and 37.4 in Social Sciences. For further details - see part III.

If we compare the prewar period 1920-39 with the period 1955-64 we find that:

The mean age has increased from 36.7 to 39.6.

The median age has increased from 35.4 to 38.7.

The percentage younger than 35 years has fallen from 43.0 to 24.6.

The time distance from the final university examination to the doctor's degree has increased from 10.6 to 12.5.

The number of scholars who used less than 10 years has fallen from 48.4 to 39.0.

This trend has taken place in all different fields of study - but to various extent.

At last we would like to point out that this paper does not analyse the time devoted to study for the doctor's degree exclusively. It should be mentioned that we have no organized study for a doctor's degree in Norway. The research work takes place under extremely different conditions. For example, on one hand, we have scholars holding special research fellowship, on the other hand we find professionals carrying out their research in addition to their daily work.

Tidligere utgitt av NAVF's utredningsavdeling i 1965:

- Melding nr. 1: Tilgangen på nye studenter og samlet antall studenter ved norske og utenlandske læresteder.
- Melding nr. 2: Prognose over tilgangen på tannleger i tiden fram til 1985.
- Melding nr. 3: Sökningen til allmennutdannende skoler, fag- og yrkesskoler og lukkede studier ved universitet og høyskoler høsten 1963.