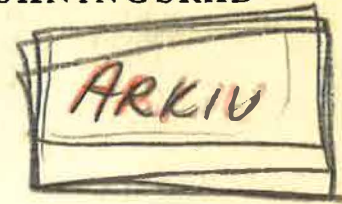


NAVF

UTREDNINGSAVDELINGEN

NORGES ALMENVITENSKAPELIGE FORSKNINGSRÅD

NORGES ALMENVITENSKAPELIGE FORSKNINGSRÅD
UTREDNINGSAVDELINGEN



UTREDNINGER
OM
AKADEMISK ARBEIDSKRAFT



Melding nr. 2 1964

PROGNOSE OVER ANTALL ARTIANERE FRAM TIL 1975 MED ANSLAG
OVER FORDELING ETTER POENGSUM TIL EXAMEN ARTIUM
ANSLAG OVER TILGANGEN TIL DET MEDISINSKE STUDIUM FRA
ENKELTE POENGGRUPPER - ET REGNEEKSEMPEL

UNIVERSITETSFORLAGET

PROGNOSE OVER ANTALL ARTIANERE FREM TIL 1975 MED ANSLAG
OVER FORDELING ETTER POENGSUM TIL EXAMEN ARTIUM.
ANSLAG OVER TILGANGEN TIL DET MEDISINSKE STUDIUM FRA
ENKELTE POENGGRUPPER. ET REGNEEKSEMPEL.

I N N H O L D:

	Side
I. INNLEDNING.	1
II. TILGANG AV ARTIANERE FORDELT ETTER ARTIUMSLINJE OG POENGSUM.	2
a) Foreliggende materiale over artianeres fordeling etter poengsum.	2
b) Poengfordelingen i prognosen.	3
c) Artianeres fordeling etter linjer.	5
d) Prognose over tilgangen av artianere frem til 1975 med antatt fordeling etter linje og poengsum.	5
III. TILGANG AV MEDISINSTUDERENDE FRA ARTIUMSKULLENE.	6
a) Foreliggende materiale over medisinstuderendes fordeling etter poengsum.	6
b) Anslag over tilbøyeligheten til å studere medisin for hver poengsum for reallinjene.	8
c) Anslag over studietilbøyelighet ved eventuell tilgang til medisinstudiet også fra språklinjene.	9
d) Beregning av tilgang av medisinstuderende fordelt på opptaksår.	10
IV. RESULTAT AV UNDERSÖKELSEN. FREMTIDIG TILGANG AV MEDISINSTUDERENDE SETT I RELASJON TIL OPPTAKS- KAPASITET VED DE MEDISINSKE FAKULTETER.	11
V. VEDLEGGSTABELLER.	

PROGNOSE OVER ANTALL ARTIANERE FREM TIL 1975 MED ANSLAG OVER FORDELING ETTER POENGSUM TIL EXAMEN ARTIUM.

ANSLAG OVER TILGANGEN TIL DET MEDISINSKE STUDIUM FRA ENKELTE POENGGRUPPER. ET REGNEEKSEMPEL.

I. INNLEDNING.

Da opptak til det medisinske studium skjer på grunnlag av artiums-karakterene, er det av interesse å få anslag over hvor mange artianere i de høyere poenggrupper som vil være tilbøyelig til å studere medisin i årene fremover. Vi har søkt å komme frem til slike anslag ved hjelp av det materiale vi har om tilgang av artianere og om deres tilbøyelighet til å begynne å studere medisin.

NAVFs utredningsavdeling har tidligere beregnet prognosetall for størrelsen av artiumskullene frem til 1975.

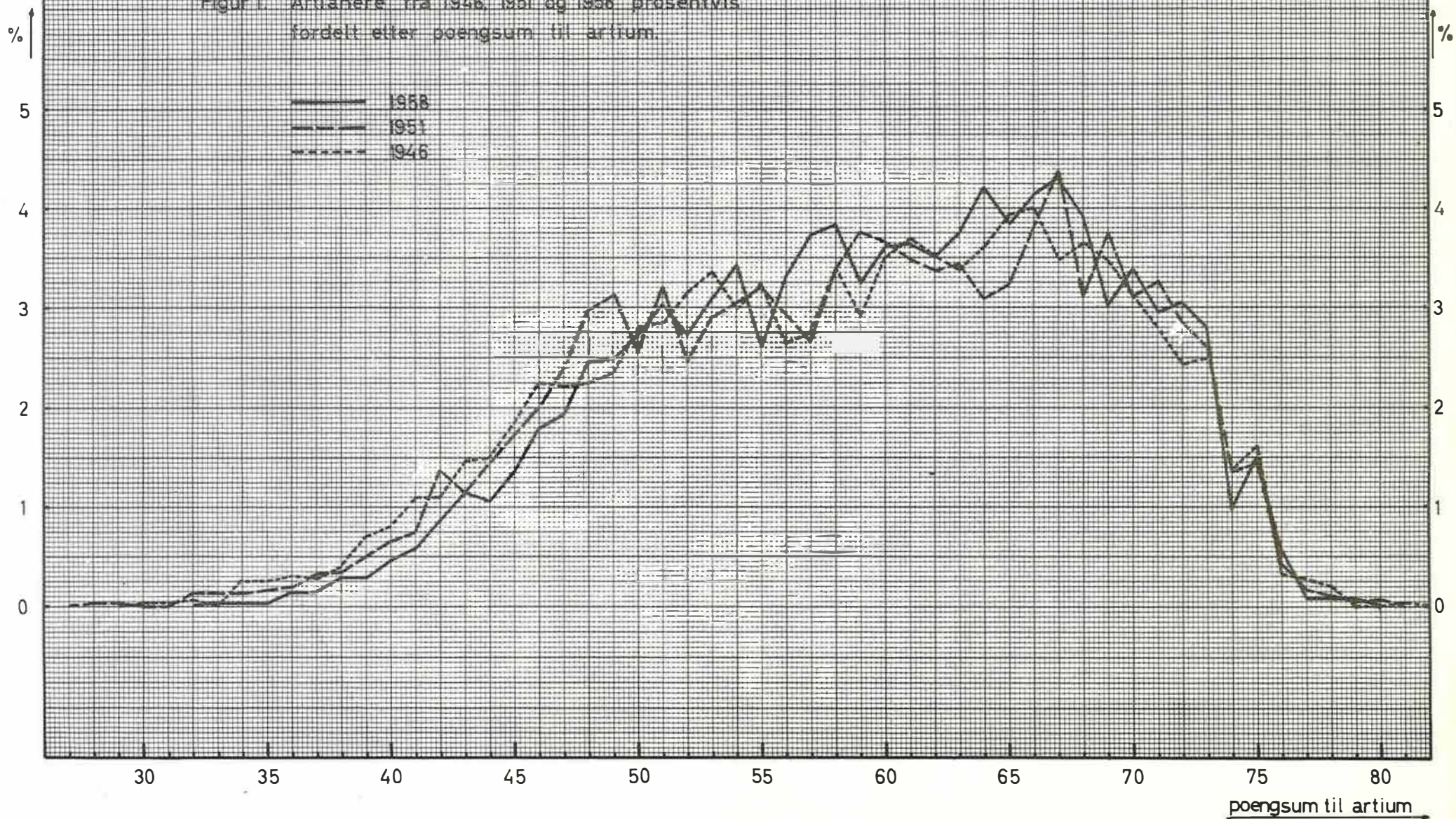
På grunnlag av det materiale som foreligger over artianeres fordeling etter artiumslinje og poengsum har vi søkt å sette opp en koeffisientrekke som under visse forhold kan antas å vise den prosentvise fordeling etter poengsum i årene fremover, for alle linjer under ett, for real- og naturfaglinjen (som medisinerne i Norge i de senere år har vært rekruttert fra) og for de språklige linjer.

Ved hjelp av disse koeffisientrekker og artianer-prognoser har vi så satt opp anslag for antall artianere i årene fremover fordelt etter poengsum og etter linjer.

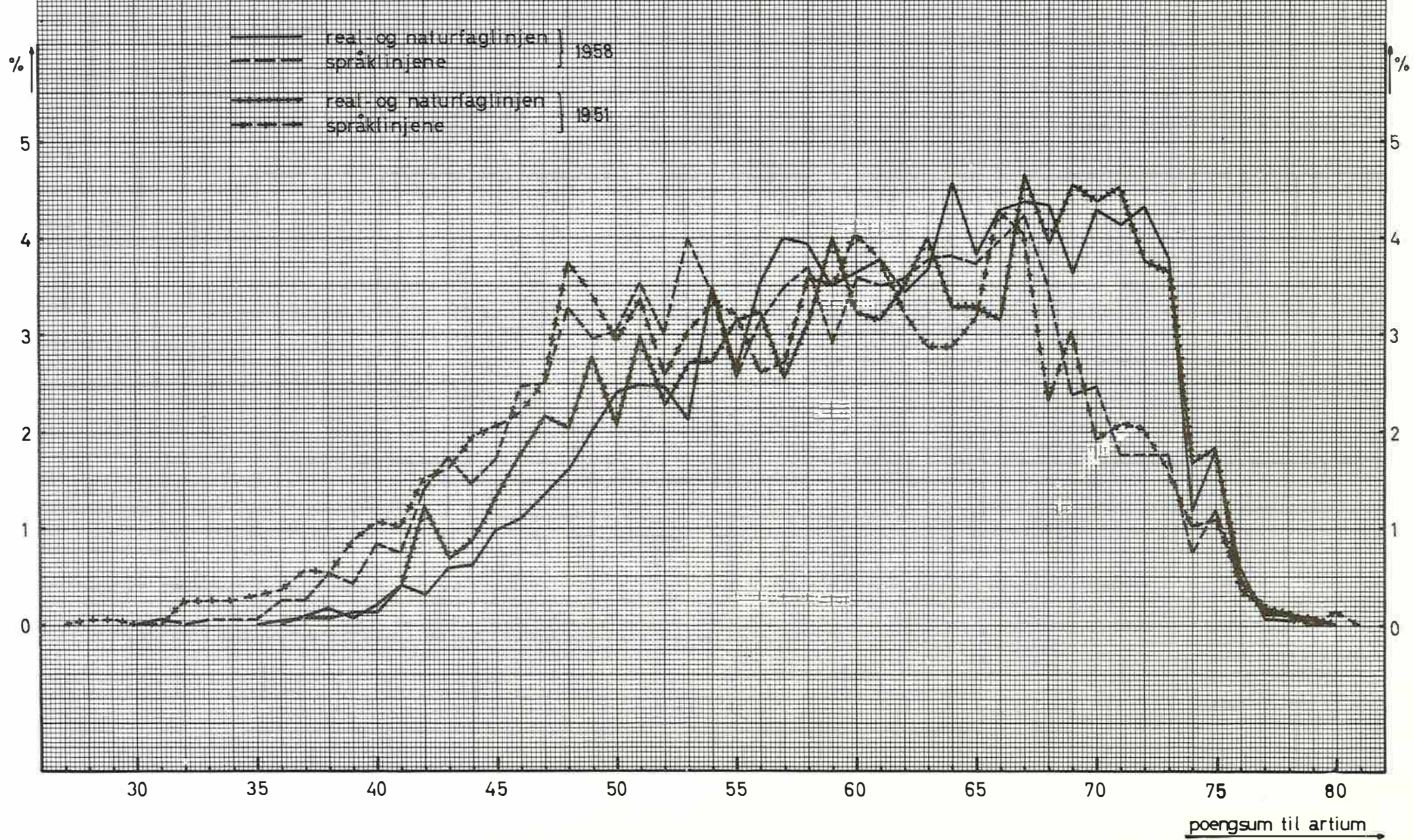
Dernest har vi på grunnlag av det materiale som foreligger over leger og medisinsterendes fordeling etter poengsum gjort anslag over hvor mange av artianerne i de høyere poengsumgrupper som under visse forhold kan antas å søke det medisinske studium.

Fretidig tilgang av artianere på de forskjellige linjer, deres karakterer og deres valg av studium er avhengig av en rekke bare delvis kjente faktorer, og de anslag vi kommer frem til vil derfor bli å betrakte som regne-eksempler, som kan tjene til å angi tilgangens størrelsesorden.

Figur 1. Artianere fra 1946, 1951 og 1958 prosentvis fordelt etter poengsum til artium.



Figur 2. Artianere fra 1951 og 1958 fra real- og naturfaglinjen og fra de språklige linjer prosentvis fordelt etter poengsum til artium.



II. TILGANG AV ARTIANERE FORDELT ETTER ARTIUMSLINJE OG POENGSUM.

a) Foreliggende materiale over artianeres fordeling etter poengsum.

Universitetets siste fullstendige artianermatrikkel med angivelse bl.a. av poengsum er fra 1943. Fra de siste 20 år foreligger bare de matrikler NAVF har utarbeidet for årene 1946, 1951 og 1958.

En fullstendig fordeling etter poengsum for disse tre artiumskull er satt opp i Tabell 1 i vedlegget. Kullene er også fordelt på 2 grupper av linjer, reallinjene og språklinjene.

I Tabell 2 i vedlegget er satt opp tilsvarende prosentvise fordelinger med spesifikasjon for hver av poengsummene fra 68 poeng og over, og for poengsumgrupper. Kumulerte prosenttall er også ført opp.

Figur 1 foran viser fullstendig fordeling etter poengsum for de tre artiumskull for alle linjer under ett, og Figur 2 foran viser tilsvarende fordeling for artianere fra real- og naturfaglinjen og for artianere fra språklinjene for kullene fra 1951 og 1958.

Det går frem av disse tabeller og diagrammer at artianerne fra 1946, 1951 og 1958 viser et nokså nær ensartet mønster for fordeling på poengsum, både for alle linjer under ett og for de to linjegrupper, tross en betydelig variasjon i størrelsen av kullene.

Vi har derfor valgt å basere vår prognose for poengsumfordeling på tallene for 1958, som er det siste år hvor vi har fullstendig fordeling på poengsum.

Siden midten av 50-årene har vi hatt en meget sterk økning i artianertallet, både absolutt og i relasjon til ungdomskullene, og det er da et spørsmål om de nye grupper av ungdom som er kommet til i de senere år, har et annet nivå når det gjelder artiumskarakterer.

For årene etter 1958 har vi som nevnt ikke artianernes fordeling etter poengsum, men på grunnlag av materiale fra Undervisningsrådet har vi i Tabell 3 i vedlegget satt opp en prosentvis fordeling av kullene 1957-1963 etter linjer og hovedkarakter. Denne fordeling er grafisk fremstilt i Figur 3 nedenfor. Tabell I nedenfor viser artiumskullene 1951-1963, prosentvis fordelt etter hovedkarakter til artium for alle linjer under ett.

Det fremgår av tabeller og diagrammer at fordelingen på hovedkarakter også i de siste årene er temmelig stabil, med en tendens, særlig på de språklige linjer, til økning av antall studenter med M i hovedkarakter, på bekostning av antall studenter med lavere karakterer.

ARTIANERE 1957-63 FRA REAL- OG NATURFAGLINJEN OG FRA DE SPRÅKLIGE LINJER FØRDELT EFTER HØVEDKARAKTER TIL EXAMEN ARTIUM.

100 artianere med hovedkarakter S
 100 M
 100 T+Ng

Antall artianere

3000

2000

1000

0

1957 1958 1959 1960 1961 1962 1963 1957 1958 1959 1960 1961 1962 1963

REAL OG NATURFAGLINJEN

DE SPRÅKLIGE LINJER

Det ser altså ut til at økningen i artianertallet og artianerfrekvensen foreløpig har foregått samtidig med at karakternivået er blitt noe hevet. Det er likevel usikkert om en fortsatt økning av rekrutteringen til gymnaset vil føre til en ytterligere heving av karakternivået, og om prosentandelen av artianere med særlig høy poengsum vil bli endret vesentlig. Materialet for de senere år synes alt i alt ikke å være slik at det taler imot å bruke den øvre del av poengfordelingen for 1958 som norm for prognosen.

Tabell I. Artianere fra artiumskullene 1951-1963 prosentvis fordelt etter hovedkarakter til examen artium.

År for examen artium	Antall artianere i alt med hovedkarakter	Prosentvis fordeling etter hovedkarakter					
		S	M	S+M	T	Ng	I alt
1951	3750	2.1	48.9	51.0	47.3	1.7	100
1952	3559	2.2	50.1	52.3	46.1	1.7	100
1953	3461	2.0	51.6	53.6	45.3	1.1	100
1954	3503	1.9	50.2	52.1	46.2	1.7	100
1955	3731	2.5	50.1	52.5	46.0	1.5	100
1956	4217	2.0	51.5	53.6	45.3	1.1	100
1957	4503	1.7	51.8	53.5	45.6	0.9	100
1958	4833	2.0	51.4	53.3	45.8	0.9	100
1959	4909	2.0	50.6	52.6	46.4	1.0	100
1960	5152	1.8	52.6	54.4	44.6	1.1	100
1961	6129	1.8	53.5	55.3	43.8	1.0	100
1962	7358	2.0	54.2	56.2	43.0	0.8	100
1963	8763	1.8	54.4	56.2	43.1	0.8	100

b) Poengfordelingen i prognosen.

Ved konstruksjon av prognosen er det innført visse modifikasjoner i den poengfordeling som er funnet for 1958-kullet.

Når det gjelder artianere med poengsum 76 og over er tallene små, og ujevne fra kull til kull. Det synes derfor rimelig ikke å spesifisere poengfordelingen innen denne gruppen.

73, 74 og 75 poeng. Her viser materialet for samtlige undersøkte kull og linjer, unntatt reallinjen i 1946, at det er desidert flere med poengsum 75 enn med 74, mens en etter en normal fordeling ville vente flest med 74 poeng. Tendensen er for alle linjer mest utpreget i 1958.

72 poeng og under. En sammenligning av kull og linjegrupper viser at prosentfordelingen her er preget av mindre ujevnheter som må antas å være tilfeldige. Vi antar at det for vårt formål er hensiktsmessig å foreta en utjevning. For real- og naturfaglinjen er artianerne fordelt med like prosentandeler på hver enkelt av poengsummene innen poengsumskalaen 67-72.

For de språklige linjer har vi foretatt en utjevning for poengsummene mellom 65 og 73 poeng etter formelen:

$$N_p^i = 1/4 \cdot N_{p+1} + 1/2 \cdot N_p + 1/4 \cdot N_{p-1} \quad \text{hvor } N_p = \text{antall artianere med } p \text{ poeng, og } N_p^i = \text{korrigert antall artianere med } p \text{ poeng.}$$

En oversikt over de faktiske og korrigerede koeffisienter er satt opp i Tabell II nedenfor.

Tabell II. Faktisk og korrigert prosentfordeling etter poengsum for artianere 1958.
Real- og naturfaglinjen og språklige linjer.

Poengsum	Real- og naturfaglinjen		Språklige linjer	
	Faktisk prosentdel	Korrigert prosentfordeling	Faktisk prosentdel	Korrigert prosentfordeling
79	0.08	0.78	0.08	0.86
78	0.04		0.12	
77	0.08		0.12	
76	0.58		0.53	
75	1.81	1.81	1.19	1.19
74	1.24	1.24	0.74	0.74
73	3.79	3.79	1.77	1.77
72	4.33	4.12	1.77	1.77
71	4.12	4.12	1.77	1.94
70	4.29	4.12	2.46	2.27
69	3.63	4.12	2.38	2.68
68	4.33	4.12	3.49	3.40

c) Artianeres fordeling etter linjer.

Tabell 6 i vedlegget viser artiumskullene 1958-1963 fordelt på real- og språklinjer. Linjefordelingen har vært nokså stabil, med en svak overvekt for real- og naturfaglinjen. I 1963 var det derimot overvekt for språklinjene, og tallene for elever i gymnaset på de forskjellige linjer tyder på at språklinjene igjen vil ha flest artianere i 1966.

I våre beregninger har vi anslått at artianerne vil fordele seg med 50% på hver linjegruppe frem til 1975.

d) Prognose over tilgangen av artianere frem til 1975 med antatt fordeling etter poengsum og linje.

Et anslag over tilgang av artianere fordelt på poengsumgrupper og linjer for årene 1964-1975 er satt opp i Tabell 4 i vedlegget, se også utdraget i Tabell III nedenfor.

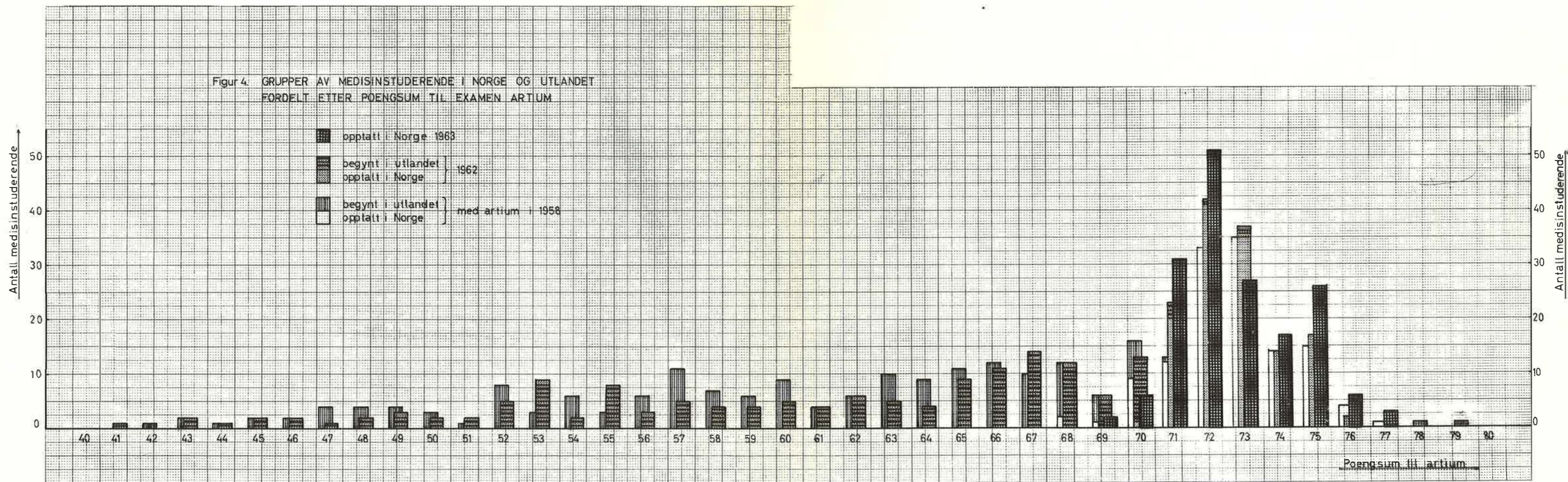
Vi betrakter anslaget som et regneeksempel basert på

- 1) NAVF's prognose over samlet antall artianere, som forutsetter en gradvis økning av artianerfrekvensen til 24% av ungdomskullet i 1975, se Tabell 5 i vedlegget,
- 2) poengsumfordeling som for kullet 1958,
- 3) fordeling med en halvpart på reallinjene og en halvpart på språklinjene.

Tabell III. Prognose for antall artianere i årene 1965, 1970 og 1975 med anslag over fordeling på poengsum til examen artium.

Poengsum	Antall artianere			
	1958	1965	1970	1975
73 og over	296	663	761	882
72 " "	444	984	1129	1309
71 " "	587	1314	1508	1748
70 " "	751	1662	1907	2211
68 " "	1087	2441	2802	3249
60 " "	2588	5806	6661	7725
40 - 59	2227	4992	5724	6640
39 og under	47	105	121	140
I alt	4862	10900	12500	14500

Figur 4: GRUPPER AV MEDISINSTUDERENDE I NORGE OG UTLANDET
 FORDELT ETTER POENGSUM TIL EXAMEN ARTIUM



III. TILGANG AV MEDISINSTUDERENDE FRA ARTIUMSKULLENE.

a) Foreliggende materiale over medisinstudentenes fordeling etter poengsum.

Tabell 7 i vedlegget viser antall leger - henholdsvis medisin-studerende - fra de tre registrerte artiumskull, fordelt etter poengsum, og i relasjon til samtlige artianere fra real- og naturfaglinjen med tilsvarende poengsum. Fordelingsmønsteret for de tre kull synes å ha visse fellestrekk.

Vi antar at det for alle kullene har vært slik at samtlige sökere med 72 poeng og over er blitt opptatt. Antall medisinstudentene med 72 poeng og over sett i forhold til samlet antall artianere med samme karakter, vil da gi uttrykk for medisin-studietilbøyeligheten for artianere i disse poenggrupper.

Studietilbøyeligheten ble etter vår beregning fordoblet fra 1946-kullet til 1951-kullet, mens 1951-kullet og 1958-kullet har like stor studietilbøyelighet.

Det kunne ligge nær i våre anslag for fremtiden å gå ut fra studietilbøyeligheten hos 1958-artianerne, fordi disse representerer den siste årgang hvor vi kjenner den nøyaktige poengfordeling og studietilbøyeligheten for de enkelte poenggrupper.

Poengsumfordelingen for de nye medisinstudentene som ble opptatt i Norge i 1962 og 1963 tyder imidlertid på en forandring i studietilbøyeligheten, jfr. Tabell 8 i vedlegget og Figur 4 foran.

Disse to siste opptakskull kan ikke uten videre refereres til samme års artiumskull, idet de er rekruttert fra flere tidligere sterkt stigende kull. Men i alle fall for de høyere poengsummer kan vi til støtte for en vurdering av studietilbøyeligheten konstruere et uttrykk for den artianermasse de er rekruttert fra etter følgende resonnement:

Erfaringer fra de senere år viser at anslagsvis 85 av de medisin-studerende med høyere poengsummer begynner å studere i artiumsåret, anslagsvis 10% begynner året etter, og av den resterende del begynner de fleste 2 år etter artiumsåret.¹⁾

1) For medisinere med poengsum 72 og over synes det ikke å være noen større forskjell når det gjelder tendensen til å utsette studiet ett eller flere år etter artium. (Når det gjelder de lavere poengsummer, hvor bare en brøkdelen av søkerne blir opptatt, må en vente relativt flere etternølere. Vi ser dette tydelig demonstrert når det gjelder det store antall med 71 poeng som ble opptatt i og med utvidelsen av opptaket i 1963).

I samsvar med dette beregner vi for hver av opptakskullene 1962 og 1963 en "rekrutteringsmasse" av artianere fra real- og naturfaglinjen.¹⁾ Rekrutteringsmassen fordeles så etter poengsum på basis av fordelingen for 1958-artianerne. Ved å sette antall medisinstuderende i relasjon til rekrutteringsmassen får vi uttrykk for studietilbøyelighet, se Tabell 9 i vedlegget.

Tabellen synes å vise at tilbøyeligheten til å studere medisin for artianere med de høyere poengsummer er sunket de senere år. Fra artiumskullene 1951 og 1958 begynte gjennomsnittlig hver 3. artianer fra real- og naturfaglinjen med tilstrekkelig poengtall å studere medisin, mens det fra de senere års artiumskull bare gjelder hver 4. I anslaget for medisin-studietilbøyeligheten i årene 1964-1975 synes det etter dette rimelig å bygge på den noe lavere studietilbøyelighet vi har hatt i de senere år.

1) N_t = antallet artianere i året t.

a_p = korrigert artianerandel med p poeng (N_p^i/N).

m_p = tilbøyelighet til å studere medisin for artianere med p poeng.

k_0 = tilbøyelighet til å begynne å studere i artiumsåret.

k_1 = tilbøyelighet til å begynne å studere ett år etter artiumsåret.

k_2 = tilbøyelighet til å begynne å studere to år eller mer etter artiumsåret.

Forventet antall begynnende medisinstudenter i året t med p poeng:

$$M_{pt} = N_t \cdot a_p' \cdot m_p \cdot k_0 + N_{t-1} \cdot a_p' \cdot m_p \cdot k_1 + N_{t-2} \cdot a_p' \cdot m_p \cdot k_2$$

$$= m_p \cdot a_p' \cdot (N_t k_0 + N_{t-1} k_1 + N_{t-2} k_2).$$

Parentesen representerer det vi har kalt rekrutteringsmassen.

b) Anslag over tilbøyeligheten til å studere medisin for hver poengsum for reallinjene.

72 poeng og over. Studietilbøyeligheten varierer for de enkelte av disse poengsummer i de to siste år, men gjennomsnittlig var den i 1962 24.6% og i 1963 25.4%. Vi har funnet det naturlig å nytte gjennomsnittet for de to år - 25%.

68 - 71 poeng. Her har vi erfaringsmateriale bare for antall studenter som er opptatt i Norge etter loddtrekning, og for antall studenter som er begynt å studere i utlandet, jfr. Tabell 10 i vedlegget over medisinstuderende i Norge og utlandet med artium i 1958. Ut fra tabellen kan vi se hvor mange i disse poenggrupper som i alle fall har vært tilbøyelig til å studere medisin. Av artianere fra real- og naturfaglinjen i 1958 med poengsum 68-71 begynte ca. 11% å studere medisin, 6% i Norge og 5% i utlandet. Medisin-studietilbøyeligheten vil her i virkeligheten ligge atskillig over disse 11%, idet de som eventuelt ville ha begynt i Norge, men ikke subsidiært ville begynne i utlandet, er falt ut av bildet. (De med poengsum 71 og kanskje 70 finner vi antakelig fulltallig blant søkerne, men vi vet ikke sikkert hvor mange av dem som eventuelt ville ha mottatt tilbud om opptak).

Ser vi på Tabell 9 i vedlegget over antall nye medisinstuderende i Norge med 72 poeng og over i 1962 og 1963, er der ingen tendens som antyder at studietilbøyeligheten vil synke når vi kommer under 72 poeng. For begge år var studietilbøyeligheten for artianere med 73 poeng noe lavere enn studietilbøyeligheten for artianere med 72 poeng.

Av Tabellene 10 og 11 i vedlegget over medisinstuderende i Norge og utlandet går det frem at i alle fall tilbøyeligheten til å studere medisin i utlandet for de registrerte grupper ikke har vært synkende innenfor poenggruppene 71-68. Det ligger da nær å tro at tilbøyeligheten til å studere medisin i Norge heller ikke vil være synkende for disse poengsumgrupper.

I vårt regneeksempel velger vi derfor å sette studietilbøyeligheten også for disse poengsumgrupper til 25%.

Med basis i de forutsetninger vi har gjort rede for, har vi satt opp et regneeksempel for antallet av nye medisinstuderende fra real- og naturfaglinjen fra artiumskullene 1964-1975 med poengsum 68 og over, jfr. Tabell 12 i vedlegget. Tabellens innhold vil bli kommentert i konklusjonen.

c) Anslag over studietilbøyelighet ved eventuell tilgang til medisinstudiet også fra språklinjene.

Hvis medisinstudiet i Norge ble åpnet for artianere fra alle linjer, ville dette føre til at en del elever som nå velger real- eller naturfaglinjen bl.a. nettopp for å få adgang til medisinstudiet, ville foretrekke en språklig linje. Vi ville antakelig i fremtiden etter hvert få en noe annen fordeling av artianere etter linjer enn den vi har regnet med i våre anslag, særlig for de høyere poengsummer.

For å komme frem til et anslag over eventuell samlet tilgang til medisinstudiet fra alle linjer, måtte vi i tillegg til det som før er anslått ha med den gruppen som nok er tilbøyelig til å studere medisin, men som ikke har tatt real- eller naturfagartium.

Vi har intet erfaringsmateriale for hvor stor denne gruppen kan være, og det er bare materialet for utlandsstudentene som kan gi noen holdpunkter, se Tabell 10 i vedlegget over medisinstudierende i Norge og utlandet med artium i 1958, og Tabell 11 i vedlegget over nye medisinstudierende i Norge og utlandet i 1962.

72 poeng og over. Fra de språklige artianere med artium i 1958 var det ingen med så høy poengsum som studerte medisin i utlandet. Av de nye medisinstudierende i utlandet i 1962 var det 2 som hadde poengsum 73. Det vil selvsagt være en del artianere fra språklinjene med høyere poengsummer som senere har tatt realartium for å få adgang til å studere medisin. De øvrige synes ved valg av linje å ha avskrevet muligheten for å ta dette studium.

71 poeng og under. Vi må her ned på 69 poeng for å finne en utlandsmedisiner fra språklinjene med artium i 1958. (Blant de nye medisinstudierende i utlandet i 1962 var det også 1 med 70 poeng).

Av artianere fra språklige linjer i 1958 med fra 60-69 poeng var det 10 eller 1.14% av kullet som studerte medisin i utlandet.

I denne poenggruppe var det fra real- og naturfaglinjen 8% som studerte medisin i alt, derav 6.84% i utlandet. I de lavere poenggrupper var det 1.63% av de språklige artianere mot 5.63% av real- og naturfagartianerne som studerte medisin.

Tallene viser altså en medisin-studietilbøyelighet hos språkartianerne på fra 1/7 til 1/3 av den hos real-artianerne.

Tar vi utgangspunkt i en medisin-studietilbøyelighet på 25% for real- og naturfagartianerne, kommer vi på dette grunnlag analogt til en studietilbøyelighet for språkartianerne på mellom 4 og 8% ved et eventuelt åpent studium.

En må imidlertid ta i betraktning at i flere land hvor nordmenn studerer har det som i Norge vært stillet krav om realartium. Dette gjelder særlig land hvor det har vært vanskelig å bli opptatt, og hvor vi antakelig vil finne de medisinstudierende med de høyere poengsummene. (Vest-Tyskland, som tidligere har mottatt alle linjer, stiller nå samme krav). En kan derfor regne med større tilbøyelighet til medisinstudiet for språklige artianere enn tallene for utlandsmedisinerne viser.

Materialet gir i det hele bare et svakt grunnlag når det gjelder å vurdere eventuell tilgang fra språklinjene. Særlig gjelder det for de høyere poengsummer som er aktuelle for opptak i Norge.

De opplysninger som foreligger om forholdene i Danmark, hvor studiet er åpent for artianere fra alle linjer, viser en betraktelig høyere tilgang fra språklinjene. Der er fordelingen av artianere fra de to linjegrupper ca. 60% fra real- og naturfaglinjen og 40% fra språklinjene, mens medisinerne rekrutteres i forholdet 2 - 1 fra de to linjegrupper. Medisin-studietilbøyeligheten hos de språklige artianere er da $\frac{3}{4}$ av den for real- og naturfagartianerne. Til en studietilbøyelighet fra real- og naturfaglinjen på 25%, som den vi er kommet frem til i Norge, ville analogt svare en studietilbøyelighet på 18.75% fra språklinjene.

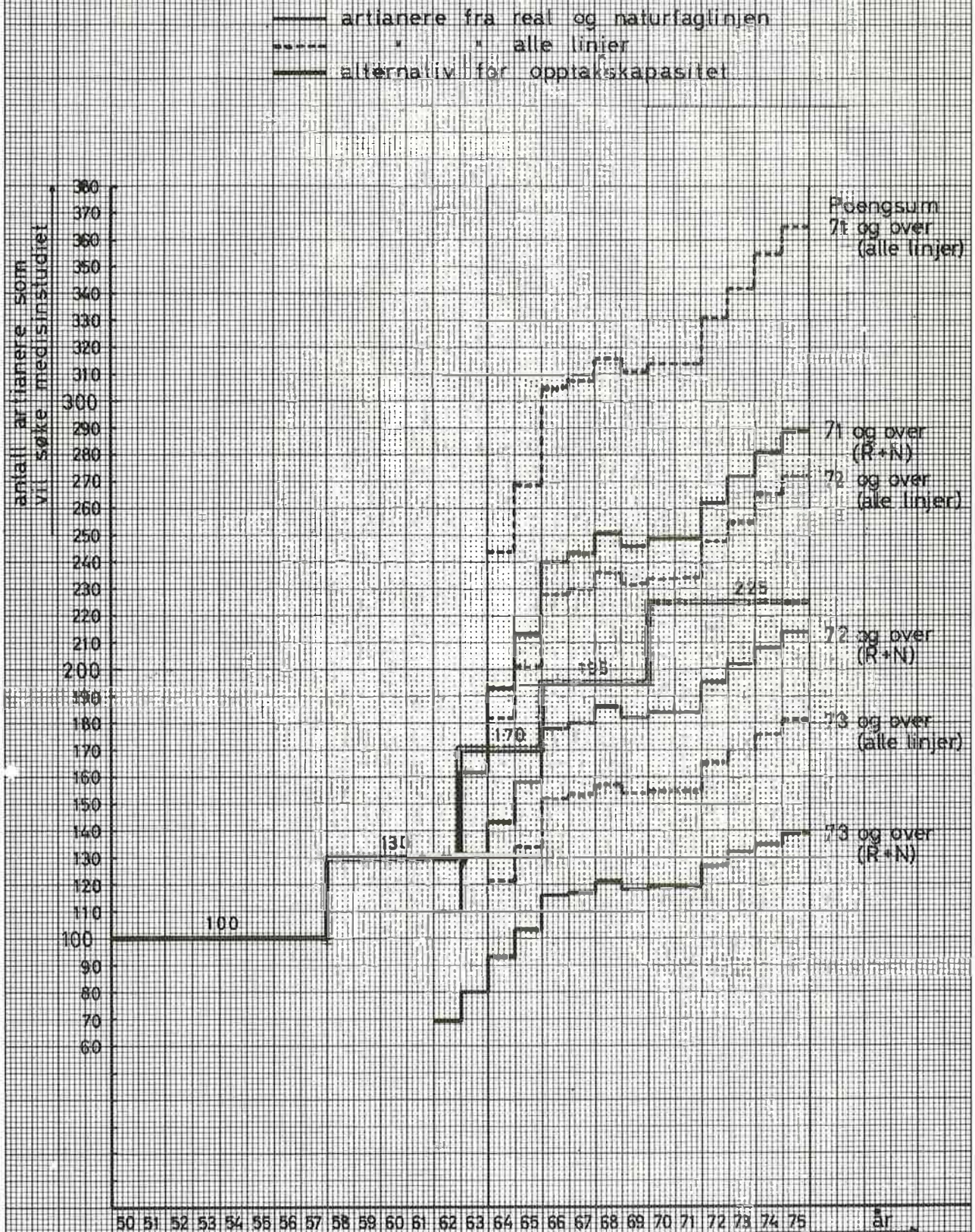
Vi må imidlertid under de nåværende forhold vente en lavere medisin-studietilbøyelighet for språkartianere i Norge, hvor, som vi har nevnt, mange velger real- eller naturfaglinjen nettopp for å kunne studere medisin.

I vårt regneeksempel med anslag over mulig tilgang til medisinstudiet fra språklinjene velger vi å sette studietilbøyeligheten her til halvparten av den for real- og naturfaglinjen, nemlig 12.5%.

d) Beregning av tilgang av medisinstudierende fordelt på opptaksår.

I vår tilgangsprognose går vi ut fra at medisinstudierende fra artiumskullene 1964 og fremover vil ha samme tendens til å utsette studiet, som vi har anslått for opptakskullene 1962 og 1963. I perioder med stigende artiumskull, altså frem til 1967 og i 1972-1973 vil det bli noen forskjell mellom tilgangen fra et artiumskull og det antall som vil søke medisinstudiet samme år, idet det siste vil bli noe lavere.

Figur 5. PROGNOSE FOR ANTALL ARTIANERE MED DE HØYERE POENGSUMMER SOM ANTAS Å SØKE DET MEDISINSKE STUDIUM I ÅRENE 1964-1975.



Det dreier seg i disse år i høyden om ca. 2% i differanse, eller om 3-4 pr. år for medisinstuderende fra real- og naturfaglinjen av de med poeng 72 og over, og om opptil 9 med poeng 68 og over. Differansene blir ennå mindre for språklinjene.

Tabell 13 i vedlegget viser anslag over antall medisinstuderende i opptaksårene 1964-1975 med de høyere poengsummer, etter de forutsetninger vi har gjort rede for.

IV. RESULTAT AV UNDERSØKELSEN. FREMTIDIG TILGANG AV MEDISINSTUDERENDE SETT I RELASJON TIL OPPTAKSKAPASITET VED DE MEDISINSKE FAKULTETER.

Resultatet av undersøkelsen fremgår av Figur 5 foran. Vi har her tegnet inn kurver over anslått fremtidig tilgang til medisinstudiet under forutsetning av opptak bare fra reallinjene, og under forutsetning av opptak fra alle artiumslinjer, for de poengsumgrupper det kan bli tale om.

Videre har vi tegnet inn en kurve for opptak til medisinstudiet etter det høyeste alternativ som er regnet med i NAVF's melding nr. 3/1963 - "Prognose over tilgangen på leger i tiden fram til 1980":

170	medisinstuderende	pr. år	i 1964 og 1965,
195	- " -	" " "	1966 - 1969, og
225	- " -	" " "	1970 - 1975.

Regner vi med fortsatt tilgang til medisinstudiet bare fra real- og naturfaglinjen, vil det i årene fremover antakelig bli plass til alle studenter som vil ta dette studium og som har 72 poeng og over, og dessuten til anslagsvis 10-40 studenter med 71 poeng, eller som er tatt ut etter andre kriterier. Hvis det blir tatt opp så mange som 40 studenter etter andre kriterier, vil det etter våre forutsetninger bare bli i årene 1970 og 1971 at alle med 72 poeng kommer med.

Regner vi med tilgang til medisinstudiet også fra språklinjene, vil det antakelig bli plass til alle studenter med 73 poeng og over som vil begynne, og dessuten anslagsvis for 35-70 studenter som har 72 poeng, eller som er tatt ut etter andre kriterier.

Vi vil gjerne presisere at disse anslag over tilgangen til det medisinske studium er basert på forutsetninger som utviklingen i større eller mindre utstrekning kan komme til å forandre, og at de må betraktes som regneeksempler som kan tjene til å angi en størrelsesorden.

Tabell 1. Artianere fra 1946, 1951 og 1958 fordelt etter linjegruppe (real- og naturfaglinjen og språklige linjer) og poengsum til eksamen. Absolutte tall.

Artiums- poeng	Real- og naturfaglinjen			Språklige linjer			Alle linjer		
	1946	1951	1958	1946	1951	1958	1946	1951	1958
81	--	-	-	1	-	-	1	-	-
80	-	--	-	-	3	-	-	3	-
79	-	1	2	-	1	2	-	2	4
78	1	2	1	8	2	3	9	4	4
77	6	3	2	7	3	3	13	6	5
76	11	7	14	5	9	13	16	16	27
75	40	33	44	38	22	29	78	55	73
74	47	30	30	18	20	18	65	50	48
73	73	66	92	47	32	43	120	98	135
72	68	68	105	48	40	43	116	108	148
71	80	82	100	53	41	43	133	123	143
70	78	79	104	71	38	60	149	117	164
69	82	82	88	84	60	58	166	142	146
68	90	71	105	85	46	85	175	117	190
67	87	84	106	79	80	103	166	164	209
66	97	57	104	94	85	97	191	142	201
65	101	59	93	87	63	91	188	122	184
64	90	59	111	83	57	93	173	116	204
63	75	72	89	86	57	92	161	129	181
62	74	63	83	93	64	87	167	127	170
61	85	57	92	91	74	85	176	131	177
60	78	58	88	89	80	87	167	138	175
59	68	72	85	70	69	71	138	141	156
58	82	56	95	79	71	90	161	127	185
57	64	46	97	66	54	85	130	100	182
56	63	58	86	64	52	76	127	110	162
55	72	57	64	82	64	62	154	121	126
54	59	49	84	83	66	83	142	115	167
53	74	49	52	86	60	97	160	109	149
52	59	41	60	92	51	73	151	92	133
51	56	54	61	81	67	86	137	121	147
50	50	37	59	84	58	74	134	95	133
49	49	50	49	63	67	72	112	117	121
48	31	37	39	77	74	80	108	111	119
47	32	39	33	74	51	61	106	90	94
46	37	32	27	71	44	60	108	76	87
45	28	24	24	60	41	42	88	65	66
44	19	16	15	53	39	36	72	55	51
43	19	12	14	52	32	42	71	44	56
42	14	22	8	38	30	34	52	52	42
41	15	8	10	37	20	18	52	28	28
40	8	4	3	30	21	20	38	25	23
39	2	1	3	32	17	10	34	18	13
38	4	3	2	15	10	13	19	13	15
37	-	1	2	13	11	6	13	12	8
36	1	-	1	14	7	6	15	7	7
35	1	-	-	11	6	1	12	6	1
34	2	-	-	10	5	1	12	5	1
33	-	-	-	-	5	1	-	5	1
32	-	-	-	4	5	-	4	5	-
31	-	-	-	1	-	1	1	-	1
30	-	-	-	1	-	-	1	-	-
29	-	-	-	-	1	-	-	1	-
28	--	-	-	-	1	-	-	1	-
I alt	2172	1801	2426	2610	1976	2436	4782	3777	4862

751

Tabell 3. Artianere fra 1957-63 fordelt etter hovedkarakter til artium og etter linjegrupper.

Hoved- karak- ter	Real- og naturfaglinjen							Språklige linjer							Alle linjer						
	1957	1958	1959	1960	1961	1962	1963	1957	1958	1959	1960	1961	1962	1963	1957	1958	1959	1960	1961	1962	1963
S	2.43	2.24	2.29	1.95	2.15	2.38	2.31	0.94	1.69	1.63	1.60	1.48	1.56	1.32	1.69	1.97	1.96	1.79	1.83	2.00	1.81
M	59.84	57.61	58.58	58.48	61.12	61.05	61.63	43.68	45.13	42.67	45.95	45.26	46.29	47.15	51.81	51.35	50.60	52.56	53.45	54.21	54.37
S+M	62.27	59.85	60.87	60.43	63.27	63.43	63.94	44.62	46.82	44.30	47.55	46.74	47.85	48.47	53.50	53.32	52.56	54.35	55.28	56.21	56.18
T	37.29	39.82	39.01	39.24	36.60	36.42	35.95	54.04	51.69	53.75	50.55	51.47	50.54	50.14	45.61	45.77	46.40	44.58	43.79	42.96	43.07
Ng	0.44	0.33	0.12	0.33	0.13	0.15	0.11	1.34	1.49	1.95	1.90	1.79	1.61	1.39	0.89	0.91	1.04	1.07	0.93	0.83	0.75
I alt	100	100	100	100	100	100	100	100	100	100	100	100	100	100	100	100	100	100	100	100	100
N	2264	2411	2448	2719	3164	3949	4367	2239	2422	2461	2433	2965	3409	4396	4503	4833	4909	5152	6129	7583	8763

Tabell 4. Prognose for antall artianere 1964-1975 med fordeling på poengsum og linjegruppe. Regneeksempel hvor karakterfordelingen er basert på de tilsvarende tall for 1958. R+N = real- og naturfaglinjen. Spr. = språklige linjer.

Poengsum	1964			1965			1966			1967		
	R+N	Spr.	Tils.	R+N	Spr.	Tils.	R+N	Spr.	Tils.	R+N	Spr.	Tils.
76 og over	39	42	81	42	47	89	48	53	101	48	53	101
75	89	59	148	98	65	163	112	74	186	111	73	184
74	61	37	98	68	40	108	77	46	123	76	46	122
73	187	88	275	207	96	303	235	110	345	233	109	342
72	204	88	292	224	97	321	255	110	365	253	109	362
71	204	95	299	224	106	330	255	120	375	253	119	372
70	204	112	316	224	124	348	255	141	396	253	140	393
69	204	133	337	224	146	370	255	166	421	253	165	418
68	204	168	372	224	185	409	255	211	466	253	209	462
60-67	1563	1493	3056	1721	1644	3365	1957	1861	3828	1942	1855	3797
40-59	1969	2565	4534	2168	2824	4992	2466	3212	5678	2446	3186	5632
39 og under	16	79	95	18	87	105	20	99	119	20	98	118
I alt	4950	4950	9900	5450	5450	10900	6200	6200	12400	6150	6150	12300

Poengsum	1968			1969			1970			1971		
	R+N	Spr.	Tils.	R+N	Spr.	Tils.	R+N	Spr.	Tils.	R+N	Spr.	Tils.
76 og over	49	54	103	48	53	101	49	54	103	49	54	103
75	114	75	189	112	74	186	113	74	187	113	74	187
74	78	47	125	77	46	123	78	46	124	78	46	124
73	239	111	350	235	110	345	237	110	347	237	110	347
72	260	111	371	255	110	365	258	110	368	258	110	368
71	260	122	382	255	120	375	258	121	379	258	121	379
70	260	143	403	255	141	396	258	141	399	258	141	399
69	260	168	428	255	166	421	258	167	425	258	167	425
68	260	214	474	255	211	466	258	212	470	258	212	470
60-67	1989	1901	3890	1957	1871	3828	1973	1886	3859	1973	1886	3859
40-59	2506	3264	5770	2466	3212	5678	2486	3238	5724	2486	3238	5724
39 og under	21	101	122	20	99	119	21	100	121	21	100	121
I alt	6300	6300	12600	6200	6200	12400	6250	6250	12500	6250	6250	12500

Poengsum	1972			1973			1974			1975		
	R+N	Spr.	Tils.	R+N	Spr.	Tils.	R+N	Spr.	Tils.	R+N	Spr.	Tils.
76 og over	51	57	108	54	59	113	55	61	116	57	62	119
75	119	79	198	125	82	207	128	84	212	131	86	217
74	82	49	131	86	51	137	87	52	139	90	53	143
73	250	117	367	262	122	384	267	125	392	275	128	403
72	272	117	389	284	122	406	290	125	415	299	128	427
71	272	128	400	284	134	418	290	137	427	299	140	439
70	272	150	422	284	157	441	290	160	450	299	164	463
69	272	177	449	284	185	469	290	189	479	299	194	493
68	272	224	496	284	235	519	290	240	530	299	246	545
60-67	2084	1991	4075	2178	2082	4260	2226	2127	4353	2289	2187	4476
40-59	2625	3419	6044	2745	3575	6320	2804	3653	6457	2884	3756	6640
39 og under	22	105	127	23	110	133	23	113	136	24	116	140
I alt	6600	6600	13200	6900	6900	13800	7050	7050	14100	7250	7250	14500

Tabell 5. Oversikt og prognose over antall artianere i årene 1945-1975. Absolutte tall og i prosent av det ungdomskull artianerne kommer fra (19½ år).

Artiums- år	Oversikt og prog- nose over antall 19½-år- inger ¹⁾	Antall artianere		Antall arti- anere i pro- sent av 19½- åringene		Oversikt og prognose for kandidater fra		
		Oversikt	Prognose	Oversikt	Prognose	Okono- misk gymnas	Ok.gym. og eks. artium	Ok.gym. og eks. art. i % av 19½- åringer
1945	49.551	4.713		9.5		-	4.713	9.5
1946	50.166	4.928		9.8		-	4.928	9.8
1947	46.049	5.272		11.4		-	5.272	11.4
1948	46.108	5.338		11.6		-	5.338	11.6
1949	45.030	5.004		11.1		-	5.004	11.1
1950	44.756	4.454		10.0		-	4.454	10.0
1951	43.311	3.821		8.8		-	3.821	8.8
1952	42.916	3.623		8.4		-	3.623	8.4
1953	39.743	3.508		8.8		187	3.695	9.3
1954	39.274	3.525		9.0		253	3.778	9.6
1955	39.098	3.750		9.6		372	4.122	10.5
1956	40.294	4.241		10.5		348	4.589	11.4
1957	41.189	4.522		11.0		395	4.917	11.9
1958	42.830	4.847		11.3		409	5.256	12.3
1959	43.774	4.938		11.3		494	5.432	12.4
1960	45.030	5.179		11.5		560	5.739	12.7
1961	42.915	6.160		14.3		640	6.800	15.8
1962	48.831	7.384		15.1		779	8.163	16.7
1963	52.771	8.787	(8.600)	16.7	(16.3)	840 ²⁾	9.627	18.2
1964	58.213		9.900		17.0	1.089	11.000	19.0
1965	61.059		10.900		18.0	1.199	12.100	20.0
1966	66.766		12.400		18.5	1.364	13.800	20.5
1967	64.596		12.300		19.0	1.353	13.700	21.0
1968	62.838		12.600		20.0	1.386	14.000	22.5
1969	60.501		12.400		20.5	1.364	13.800	23.0
1970	59.681		12.500		21.0	1.375	13.900	23.0
1971	57.855		12.500		21.5	1.375	13.900	24.0
1972	59.786		13.200		22.0	1.452	14.700	24.5
1973	60.380		13.800		23.0	1.518	15.300	25.5
1974	60.234		14.100		23.5	1.551	15.700	26.0
1975	60.201		14.500		24.0	1.595	16.100	26.5

1) Bygger på oppgaver og prognoser fra Statistisk sentralbyrå.

2) Foreløpige tall.

Tabell 6. Artianere 1958-1963 prosentvis fordelt etter linje.

Arti- umsår	Prosentvis fordeling på linje							
	Real	Natur- fag	Real + natur- fag	Engelsk	Latin	Norrön	Språk- lige i alt	Alle linjer
1958	47.80	1.94	<u>49.74</u>	47.25	2.37	0.64	<u>50.26</u>	100
1959	47.83	1.85	<u>49.68</u>	47.12	2.71	0.49	<u>50.26</u>	100
1960	50.57	1.99	<u>52.56</u>	43.56	3.26	0.62	<u>47.43</u>	100
1961	48.75	2.63	<u>51.38</u>	45.05	3.02	0.55	<u>48.62</u>	100
1962	50.92	2.63	<u>53.55</u>	43.03	3.07	0.35	<u>46.45</u>	100
1963	46.41	3.36	<u>49.77</u>	46.35	3.53	0.35	<u>50.23</u>	100

Tabell 7. Leger med norsk eksamen som har artium i 1946 og 1951 og medisinstuderende i Norge med artium i 1958 i absolutte tall og i prosent av samtlige artianere på real- og naturfaglinjen vedkommende år med tilsvarende poengsum.^{x)}

Poengsum	1946			1951			1958		
	Antall artianere på real-linjen	Antall leger		Antall artianere på real- og naturfaglinjen	Antall leger		Antall artianere på real- og naturfaglinjen	Antall med stud.	
		Abso- lutte tall	i prosent av alle med real-artium		Abso- lutte tall	i prosent av alle med artium på real- og naturfaglinjen		Abso- lutte tall	i prosent av alle med artium på real- og naturfaglinjen
79	-	-	-	1	-	-	2	-	-
78	1	1	100.0	2	1	50.0	1	-	-
77	6	2	33.3	3	-	-	2	1	50.0
76	11	2	18.2	7	4	57.1	14	4	28.6
75	40	7	17.5	33	14	42.4	44	15	34.1
74	47	8	17.0	30	9	30.0	30	14	46.7
73	73	13	17.8	66	22	33.3	92	35	38.0
72	68	10	14.7	68	22	32.4	105	33	31.4
71	80	1	1.3	82	12	14.6	100	12	12.0
70	78	-	-	79	-	-	104	9	8.7
69	82	-	-	82	1	1.2	88	1	1.1
68	90	-	-	71	-	-	105	2	1.9
67	87	-	-	84	1	1.2	106	-	-
66	97	1	1.0	57	-	-	104	3	2.9
65	101	-	-	59	-	-	93	-	-
64	90	-	-	59	-	-	111	-	-
63	75	-	-	72	-	-	89	1	1.1
S u m		45			86			130	
72 og over	246	43	17.5	210	72	34.3	290	102	35.2

x) Med en fullføringsprosent på 96 for medisinstuderende i Norge vil antall medisinstuderende som svarer til antall leger med artium i 1946 og 1951 bare være ubetydelig høyere, og tallene for de tre kull kan sammenlignes uten videre.

Tabell 8. Nye medisinstuderende i Norge i 1962 og 1963 fordelt etter poengsum til artium.

Poengsum	Antall nye medisinstuderende	
	1962	1963
79	-	1
78	1	-
77	-	3
76	2	6
75	17	26
74	14	17
73	35	27
72	41	51
71	20	31
70	1	6
69	-	2
57	-	1
55	-	1
Ukjent	1	2
I alt	132	174

Tabell 9. Beregnet medisin-studietilbøyelighet for de artianere fra real- og naturfaglinjen som de nye medisinstuderende i Norge i 1962 og 1963 med 72 poeng og over er rekruttert fra (rekrutteringsmassen).

Poeng-sum	Opptaksår 1962						Opptaksår 1963						Gj.sn.tall for 1962 og 1963. Med.stud. i % av beregnet antall artianere	
	Beregnet rekrutteringsmasse av artianere		Medisinstuderende opptatt i Norge				Beregnet rekrutteringsmasse av artianere		Medisinstuderende opptatt i Norge					
	Abs. tall	Kum. tall	Abs. tall	Kum. tall	%-tall	Kum. %-tall	Abs. tall	Kum. tall	Abs. tall	Kum. tall	%-tall	Kum. %-tall	%-tall	Kum. %-tall
76 og over	30	30	3	3	<u>10.0</u>	10.0	33	33	10	10	<u>30.3</u>	30.3	<u>20.6</u>	20.6
75	69	99	17	20	<u>24.6</u>	20.2	77	110	26	36	<u>33.8</u>	32.7	<u>29.5</u>	26.8
74	47	146	14	34	<u>29.8</u>	23.3	53	163	17	53	<u>32.1</u>	32.5	<u>31.0</u>	28.2
73	145	291	35	69	<u>24.1</u>	23.7	162	325	27	80	<u>16.7</u>	24.6	<u>20.2</u>	24.2
72	157	448	41	110	<u>26.1</u>	24.6	176	501	51	131	<u>29.0</u>	26.1	<u>27.6</u>	25.4

Tabell 10. Medisinstuderende i Norge og utlandet med artium i 1958 fordelt etter poengsum til artium og linjegruppe. I absolutte tall og i prosent av alle artianere i vedkommende linjegruppe.

Poengsum	Real- og naturfaglinjen							Språkl. linjer			Alle linjer						
	Antall art.	Antall medisin-stud.						Antall art.	Antall medisin-stud.		Antall art.	Antall medisin-stud.					
		I Norge		I utlandet		Tils.			I utlandet			I Norge		I utlandet		Tils.	
		Ant	%	Ant	%	Ant	%		Ant	%		Ant	%	Ant	%	Ant	%
79	2	-	-	-	-	-	2	-	-	4	-	-	-	-	-	-	
78	1	-	-	-	-	-	3	-	-	4	-	-	-	-	-	-	
77	2	1	50.0	-	-	1	50.0	3	-	-	5	1	20.0	-	1	20.0	
76	14	4	28.6	-	-	4	28.6	13	-	-	27	4	14.8	-	4	14.8	
75	44	15	34.1	-	-	15	34.1	29	-	-	73	15	20.5	-	15	20.5	
74	30	14	46.7	-	-	14	46.7	18	-	-	48	14	29.2	-	14	29.2	
73	92	35	38.0	-	-	35	38.0	43	-	-	135	35	25.9	-	35	25.9	
72	105	33	31.4	-	-	33	31.4	43	-	-	148	33	22.3	-	33	22.3	
71	100	12	12.0	1	1.0	13	13.0	43	-	-	143	12	8.4	1	0.7	13	9.1
70	104	9	8.7	7	6.7	16	15.4	60	-	-	164	9	5.5	7	4.3	16	9.8
69	88	1	1.1	4	4.5	5	5.6	58	1	1.7	146	1	0.7	5	3.4	6	4.1
68	105	2	1.9	9	8.6	11	10.5	85	1	1.2	190	2	1.1	10	5.3	12	6.4
67	106	-	-	10	9.4	10	9.4	103	-	-	209	-	-	10	5.7	10	5.7
66	104	3	2.9	9	8.7	12	11.6	97	-	-	201	3	1.5	9	4.5	12	6.0
65	93	-	-	9	9.7	9	9.7	91	2	2.2	184	-	-	11	6.0	11	6.0
64	111	-	-	8	7.2	8	7.2	93	1	1.1	204	-	-	9	4.4	9	4.4
63	89	2	2.2	6	6.7	8	8.9	92	2	2.2	181	2	1.1	8	4.4	10	5.5
62	83	-	-	5	6.0	5	6.0	87	1	1.1	170	-	-	6	3.5	6	3.5
61	92	-	-	2	2.2	2	2.2	85	-	-	177	-	-	2	1.1	2	1.1
60	88	-	-	7	7.9	7	7.9	87	2	2.3	175	-	-	9	5.1	9	5.1
59	85	-	-	5	5.9	5	5.9	71	1	1.4	156	-	-	6	3.8	6	3.8
58	95	-	-	4	4.2	4	4.2	90	3	3.3	185	-	-	7	3.8	7	3.8
57	97	-	-	9	9.3	9	9.3	85	2	2.4	182	-	-	11	6.0	11	6.0
56	86	-	-	6	6.9	6	6.9	76	-	-	162	-	-	6	3.7	6	3.7
55	64	-	-	3	4.7	3	4.7	62	-	-	126	-	-	3	2.4	3	2.4
54	84	-	-	6	7.1	6	7.1	83	-	-	167	-	-	6	3.6	6	3.6
53	52	-	-	3	5.8	3	5.8	97	-	-	149	-	-	3	2.0	3	2.0
52	60	-	-	3	5.0	3	5.0	73	5	6.8	133	-	-	8	6.0	8	6.0
51	61	-	-	1	1.6	1	1.6	86	-	-	147	-	-	1	0.7	1	0.7
50	59	-	-	3	5.1	3	5.1	74	-	-	133	-	-	3	2.3	3	2.3
49	49	-	-	3	6.1	3	6.1	72	1	1.4	121	-	-	4	3.3	4	3.3
48	39	-	-	2	5.1	2	5.1	80	2	2.5	119	-	-	4	3.4	4	3.4
47	33	-	-	3	9.1	3	9.1	61	1	1.6	94	-	-	4	4.3	4	4.3
46	27	-	-	1	3.7	1	3.7	60	1	1.7	87	-	-	2	2.3	2	2.3
45	24	-	-	1	4.2	1	4.2	42	1	2.4	66	-	-	2	3.0	2	3.0
44	15	-	-	-	-	-	-	36	1	2.8	51	-	-	1	1.9	1	1.9
43	14	-	-	1	7.1	1	7.1	42	1	2.4	56	-	-	2	3.6	2	3.6
42	8	-	-	-	-	-	-	34	1	2.9	42	-	-	1	2.4	1	2.4
41	10	-	-	-	-	-	-	18	-	-	28	-	-	-	-	-	-
40	3	-	-	-	-	-	-	20	-	-	23	-	-	-	-	-	-
39	3	-	-	-	-	-	-	10	-	-	13	-	-	-	-	-	-
38	2	-	-	-	-	-	-	13	-	-	15	-	-	-	-	-	-
37	2	-	-	-	-	-	-	6	-	-	8	-	-	-	-	-	-
36	1	-	-	-	-	-	-	6	-	-	7	-	-	-	-	-	-
35	-	-	-	-	-	-	-	1	-	-	1	-	-	-	-	-	-
34	-	-	-	-	-	-	-	1	1	100	1	-	-	1	100	1	100
33	-	-	-	-	-	-	-	1	-	-	1	-	-	-	-	-	-
32	-	-	-	-	-	-	-	-	-	-	-	-	-	-	-	-	-
31	-	-	-	-	-	-	-	1	-	-	1	-	-	-	-	-	-
Ialt	2426	131		131		262		2436	31		4862	131		162		293	

Tabell 11. Nye medisinstuderende i Norge og utlandet i 1962 fordelt etter poengsum til artium og etter linjegruppe.

Poengsum	Real- og naturfaglinjen			Språklige linjer	Alle linjer		
	I Norge	I utlandet	Tils.	I utlandet	I Norge	I utlandet	Tils.
78	1	-	1	-	1	-	1
77	-	-	-	-	-	-	-
76	2	-	2	-	2	-	2
75	17	-	17	-	17	-	17
74	14	-	14	-	14	-	14
73	35	-	35	2	35	2	37
72	41	1	42	-	41	1	42
71	20	3	23	-	20	3	23
70	1	11	12	1	1	12	13
69	-	5	5	1	-	6	6
68	-	10	10	2	-	12	12
67	-	12	12	2	-	14	14
66	-	8	8	3	-	11	11
65	-	9	9	-	-	9	9
64	-	3	3	1	-	4	4
63	-	5	5	-	-	5	5
62	-	5	5	1	-	6	6
61	-	3	3	1	-	4	4
60	-	4	4	1	-	5	5
59	-	4	4	-	-	4	4
58	-	3	3	1	-	4	4
57	-	3	3	3	-	6	6
56	-	3	3	-	-	3	3
55	-	6	6	2	-	8	8
54	-	2	2	-	-	2	2
53	-	8	8	1	-	9	9
52	-	3	3	2	-	5	5
51	-	2	2	-	-	2	2
50	-	2	2	-	-	2	2
49	-	3	3	-	-	3	3
48	-	2	2	-	-	2	2
47	-	-	-	1	-	1	1
46	-	1	1	1	-	2	2
45	-	1	1	1	-	2	2
44	-	-	-	1	-	1	1
43	-	1	1	1	-	2	2
42	-	-	-	-	-	-	-
41	-	-	-	1	-	1	1
Ukjent	1	3	4	-	1	9x)	10
I alt	132	126	258	30	132	162	294

x) Derav 6 med uoppgitt linje.

Tabell 12. Anslag over antall medisinstuderende fra real- og naturfaglinjen fra artiumskullene 1964-1975. Regneeksempel basert på forutsetninger som det er gjort rede for i teksten. Absolutte og kumulerte tall.

Poengsum	1964			1965			1966			1967		
	Art.	Medisinstud.		Art.	Medisinstud.		Art.	Medisinstud.		Art.	Medisinstud.	
	An-tall	An-tall	Kum. an-tall	An-tall	An-tall	Kum. an-tall	An-tall	An-tall	Kum. an-tall	An-tall	An-tall	Kum. an-tall
76 og over	39	10	<u>10</u>	42	11	<u>11</u>	48	12	<u>12</u>	48	12	<u>12</u>
75	89	22	<u>32</u>	98	24	<u>35</u>	112	28	<u>40</u>	111	28	<u>40</u>
74	61	15	<u>47</u>	68	17	<u>52</u>	77	19	<u>59</u>	76	19	<u>59</u>
73	187	47	<u>94</u>	207	52	<u>104</u>	235	59	<u>118</u>	233	58	<u>117</u>
72	204	51	<u>145</u>	224	56	<u>160</u>	255	64	<u>182</u>	253	63	<u>180</u>
71	204	51	<u>196</u>	224	56	<u>216</u>	255	64	<u>246</u>	253	63	<u>243</u>
70	204	51	<u>247</u>	224	56	<u>272</u>	255	64	<u>310</u>	253	63	<u>306</u>
69	204	51	<u>298</u>	224	56	<u>328</u>	255	64	<u>374</u>	253	63	<u>369</u>
68	204	51	<u>349</u>	224	56	<u>384</u>	255	64	<u>438</u>	253	63	<u>432</u>

76 og over	1968			1969			1970			1971		
	Art.	Medisinstud.		Art.	Medisinstud.		Art.	Medisinstud.		Art.	Medisinstud.	
	An-tall	An-tall	Kum. an-tall	An-tall	An-tall	Kum. an-tall	An-tall	An-tall	Kum. an-tall	An-tall	An-tall	Kum. an-tall
76 og over	49	12	<u>12</u>	48	12	<u>12</u>	49	12	<u>12</u>	49	12	<u>12</u>
75	114	29	<u>41</u>	112	28	<u>40</u>	113	28	<u>40</u>	113	28	<u>40</u>
74	78	20	<u>61</u>	77	19	<u>59</u>	78	20	<u>60</u>	78	20	<u>60</u>
73	239	60	<u>121</u>	235	59	<u>118</u>	237	59	<u>119</u>	237	59	<u>119</u>
72	260	65	<u>186</u>	255	64	<u>182</u>	258	65	<u>184</u>	258	65	<u>184</u>
71	260	65	<u>251</u>	255	64	<u>246</u>	258	65	<u>249</u>	258	65	<u>249</u>
70	260	65	<u>316</u>	255	64	<u>310</u>	258	65	<u>314</u>	258	65	<u>314</u>
69	260	65	<u>381</u>	255	64	<u>374</u>	258	65	<u>379</u>	258	65	<u>379</u>
68	260	65	<u>446</u>	255	64	<u>438</u>	258	65	<u>444</u>	258	65	<u>444</u>

76 og over	1972			1973			1974			1975		
	Art.	Medisinstud.		Art.	Medisinstud.		Art.	Medisinstud.		Art.	Medisinstud.	
	An-tall	An-tall	Kum. an-tall	An-tall	An-tall	Kum. an-tall	An-tall	An-tall	Kum. an-tall	An-tall	An-tall	Kum. an-tall
76 og over	51	13	<u>13</u>	54	14	<u>14</u>	55	14	<u>14</u>	57	14	<u>14</u>
75	119	30	<u>43</u>	125	31	<u>45</u>	128	32	<u>46</u>	131	33	<u>47</u>
74	82	21	<u>64</u>	86	22	<u>67</u>	87	22	<u>68</u>	90	23	<u>70</u>
73	250	63	<u>127</u>	262	66	<u>133</u>	267	67	<u>135</u>	275	69	<u>139</u>
72	272	68	<u>195</u>	284	71	<u>204</u>	290	73	<u>208</u>	299	75	<u>214</u>
71	272	68	<u>263</u>	284	71	<u>275</u>	290	73	<u>281</u>	299	75	<u>289</u>
70	272	68	<u>331</u>	284	71	<u>346</u>	290	73	<u>354</u>	299	75	<u>364</u>
69	272	68	<u>399</u>	284	71	<u>417</u>	290	73	<u>427</u>	299	75	<u>439</u>
68	272	68	<u>467</u>	284	71	<u>488</u>	290	73	<u>500</u>	299	75	<u>514</u>

Tabell 13. Anslag over antall nye medisinstuderende i opptaksårene 1964-1975 under forutsetning av at alle linjer får adgang med fordeling etter poengsum. Absolutte tall og kumulerte tall. Regneeksempel basert på forutsetninger som det er gjort rede for i teksten.

Poengsum	1964				1965				1966				1967			
	R+N	Spr.	Sum		R+N	Spr.	Sum		R+N	Spr.	Sum		R+N	Spr.	Sum	
			An-tall	Kum. an-tall			An-tall	Kum. an-tall			An-tall	Kum. an-tall			An-tall	Kum. an-tall
76 og over	10	5	15	<u>15</u>	11	6	17	<u>17</u>	12	7	19	<u>19</u>	12	7	19	<u>19</u>
75	22	7	29	<u>44</u>	24	8	32	<u>49</u>	27	9	36	<u>55</u>	28	9	37	<u>56</u>
74	15	5	20	<u>64</u>	17	5	22	<u>71</u>	19	6	25	<u>80</u>	19	6	25	<u>81</u>
73	46	11	57	<u>121</u>	51	12	63	<u>134</u>	58	14	72	<u>152</u>	58	14	72	<u>153</u>
72	50	11	61	<u>182</u>	55	12	67	<u>201</u>	62	14	76	<u>228</u>	63	14	77	<u>230</u>
71	50	12	62	<u>244</u>	55	13	68	<u>269</u>	62	15	77	<u>305</u>	63	15	78	<u>308</u>
70	50	14	64	<u>308</u>	55	15	70	<u>339</u>	62	18	80	<u>385</u>	63	17	80	<u>388</u>
69	50	17	67	<u>375</u>	55	18	73	<u>412</u>	62	21	83	<u>468</u>	63	21	84	<u>472</u>
68	50	20	70	<u>445</u>	55	23	78	<u>490</u>	62	25	87	<u>555</u>	63	26	89	<u>561</u>

Poengsum	1968				1969				1970				1971			
	R+N	Spr.	An-tall	Kum. an-tall	R+N	Spr.	An-tall	Kum. an-tall	R+N	Spr.	An-tall	Kum. an-tall	R+N	Spr.	An-tall	Kum. an-tall
76 og over	12	7	19	<u>19</u>	12	7	19	<u>19</u>	12	7	19	<u>19</u>	12	7	19	<u>19</u>
75	29	9	38	<u>57</u>	28	9	37	<u>56</u>	28	9	37	<u>56</u>	28	9	37	<u>56</u>
74	20	6	26	<u>83</u>	19	6	25	<u>81</u>	20	6	26	<u>82</u>	20	6	26	<u>82</u>
73	60	14	74	<u>157</u>	59	14	73	<u>154</u>	59	14	73	<u>155</u>	59	14	73	<u>155</u>
72	65	14	79	<u>236</u>	64	14	78	<u>232</u>	65	14	79	<u>234</u>	65	14	79	<u>234</u>
71	65	15	80	<u>316</u>	64	15	79	<u>311</u>	65	15	80	<u>314</u>	65	15	80	<u>314</u>
70	65	18	83	<u>399</u>	64	18	82	<u>393</u>	65	18	83	<u>397</u>	65	18	83	<u>397</u>
69	65	21	86	<u>485</u>	64	21	85	<u>478</u>	65	21	86	<u>483</u>	65	21	86	<u>483</u>
68	65	27	92	<u>577</u>	64	26	90	<u>568</u>	65	27	92	<u>575</u>	65	27	92	<u>575</u>

Poengsum	1972				1973				1974				1975			
	R+N	Spr.	An-tall	Kum. an-tall	R+N	Spr.	An-tall	Kum. an-tall	R+N	Spr.	An-tall	Kum. an-tall	R+N	Spr.	An-tall	Kum. an-tall
76 og over	13	7	20	<u>20</u>	14	7	21	<u>21</u>	14	8	22	<u>22</u>	14	8	22	<u>22</u>
75	30	10	40	<u>60</u>	31	10	41	<u>62</u>	32	10	42	<u>64</u>	33	11	44	<u>66</u>
74	21	6	27	<u>87</u>	22	6	28	<u>90</u>	22	7	29	<u>93</u>	23	7	30	<u>96</u>
73	63	15	78	<u>165</u>	65	15	80	<u>170</u>	67	16	83	<u>176</u>	69	16	85	<u>181</u>
72	68	15	83	<u>248</u>	70	15	85	<u>255</u>	73	16	89	<u>265</u>	75	16	91	<u>272</u>
71	67	16	83	<u>331</u>	70	17	87	<u>342</u>	73	17	90	<u>355</u>	75	18	93	<u>365</u>
70	67	19	86	<u>417</u>	70	20	90	<u>432</u>	73	20	93	<u>448</u>	75	21	96	<u>461</u>
69	67	22	89	<u>506</u>	70	23	93	<u>525</u>	73	24	97	<u>545</u>	75	24	99	<u>560</u>
68	67	28	95	<u>601</u>	70	29	99	<u>624</u>	73	30	103	<u>648</u>	75	31	106	<u>666</u>