

NAVF - UTREDNINGSAVDELINGEN

NORGES ALMENVITENSKAPELIGE FORSKNINGSRÅD

UTREDNINGER
OM
AKADEMISK ARBEIDSKRAFT

ARKIV

Melding nr. 4 1961

PROGNOSE OVER TILGANGEN PÅ TEOLOGER
ÅRENE 1961 - 1975.

UNIVERSITETSFORLAGET

Innhold:

	Side
1. Tilgangen til studiet	1
2. Fullføringen av studiet	5
3. Studietidens lengde og gjennomsnittlig alder ved teologisk embetseksamen	6
4. Kandidattilgangen 1930 - 1960	8
5. Prognose over kandidattilgangen 1961 - 1975	9
6. Teologenes yrkesfordeling	11
7. Erstatningsbehovet for teologer årene 1961 - 1975	12
8. Jamføring av tilgang på og avgang av teologer	13
 Vedleggstabeller	 14
Sammendrag	17

INNLEDNING

Denne melding inneholder en analyse av tilgangen på teologer for tidsrommet fram til 1975. Den er dels en ajourføring og dels en utvidelse av de oversikter og prognoser som ble utarbeidet ved Norges almenvitenskapelige forskningsråd i 1956 og publisert av Forskningsrådenes fellesutvalg i 1957. Det er for tiden mangel på teologiske kandidater, men tilstrømmingen til studiet har økt i de siste årene. Den økte tilgang skyldes dels de større artiumskullene, og dels at kandidatene ved Det norske misjonsselskaps misjonsskole, Stavanger, nå også må ta teologisk embetseksamen. Disse forhold har gjort det nødvendig å revidere og videreføre de prognoser som ble utarbeidet i 1956. Undersøkelsen bygger på materiale innsamlet fra Det teologiske fakultet ved Universitetet i Oslo og fra Meningshetsfakultetet.

1. TILGANGEN TIL STUDIET.

Som mål for tilgangen til det teologiske studiet har vi brukt det antall personer som tar forberedende prøve i hebraisk. Denne eksamen som avlegges på Universitetet i Oslo, gir ikke noe grunnlag for å studere tilgangen til de to teologiske fakultet hver for seg. Det blir derfor ikke mulig å analysere fullføringen av studiet for hvert enkelt av fakultetene. Det kan tenkes at noen tar prøven i hebraisk som ledd i et filologistudium. Eksamensprotokollen gir ingen anledning til å skille ut disse, men da det sannsynligvis bare dreier seg om noen ganske få studenter, vil det ikke få avgjørende innvirkning på de følgende beregninger.

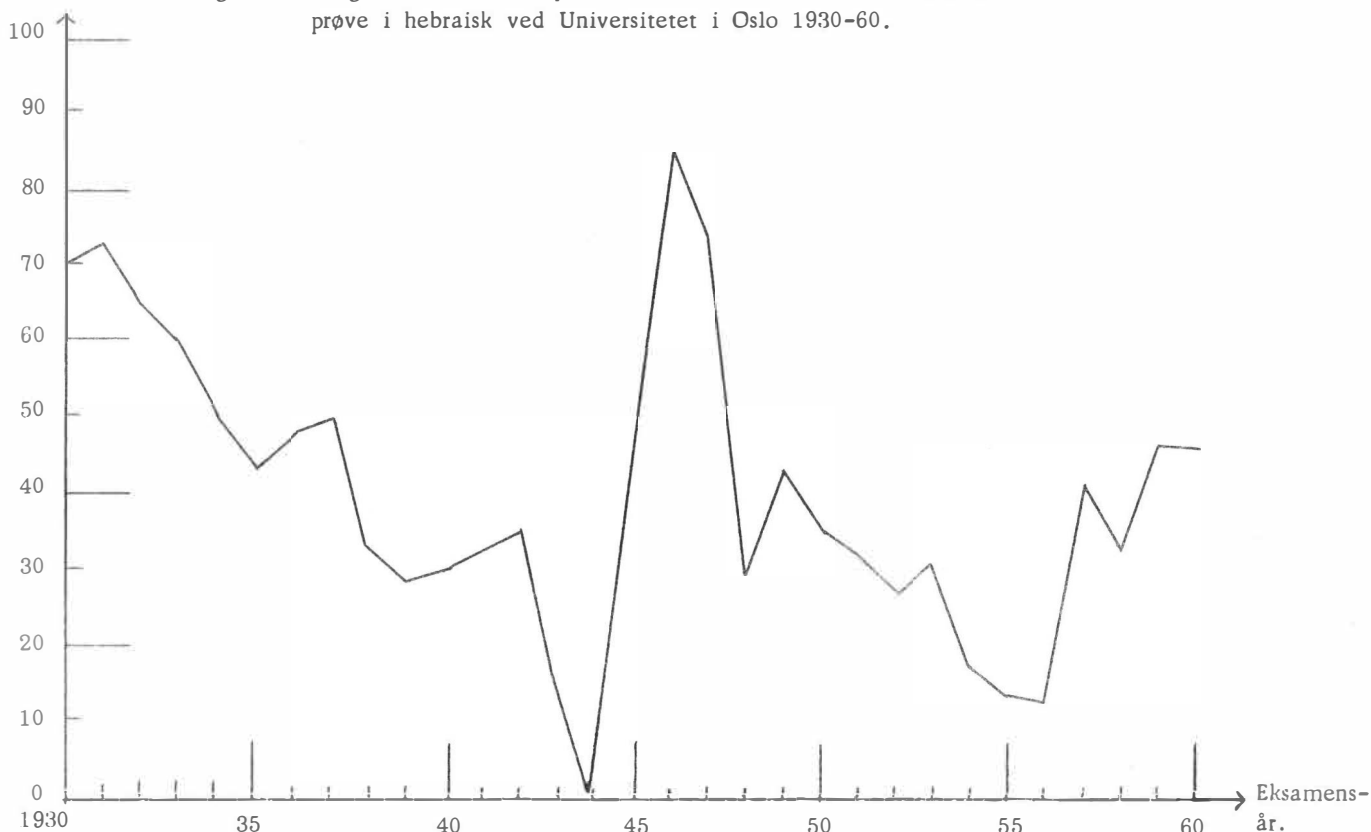
Tabell 1 og figur 1 nedenfor viser hvor mange studenter som har bestått eksamen i hebraisk ved Universitetet i Oslo årene 1930 - 1960.

Tabell 1. Antall personer som har bestått forberedende prøve i hebraisk ved Universitetet i Oslo årene 1930-1960.

Eksamens- år	Antall bestått eksamen i hebraisk	Eksamens- år	Antall bestått eksamen i hebraisk	Eksamens- år	Antall bestått eksamen i hebraisk
1930	70	1940	30	1950	35
1931	73	1941	33	1951	32
1932	65	1942	36	1952	27
1933	60	1943	14	1953	31
1934	50	1944	1	1954	17
1935	43	1945	49	1955	14
1936	48	1946	85	1956	13
1937	50	1947	74	1957	41
1938	32	1948	29	1958	33
1939	29	1949	42	1959	47
				1960	46
1930-39	520	1940-49	393	1950-59	290

Antall

Figur 1. Diagram over antall personer som har bestått forberedende prøve i hebraisk ved Universitetet i Oslo 1930-60.



Tabellen og diagrammet viser at det antall personer som tar forberedende prøve i hebraisk varierer nokså meget fra år til år. Vi finner et synkende antall utover i 1930- og 40-årene til 1944. (Universitetet i Oslo var stengt i 1944, men 1 kandidat tok eksamen i Sverige). I 1946 får vi det høyeste tallet i perioden med 85 kandidater, men så er tallrekken avtagende i en tiårsperiode fram til 1955-56. Etter 1956 er det igjen en stigende tendens i det antall som tar forberedende prøve i hebraisk.

For å finne ut hvor stor andel av artiumskullene som begynner på teologistudiet, har vi i tabell 2 fordelt studentene med eksamen i hebraisk etter artiumsår.

Tabell 2. Tilgangen til det teologiske studiet fra artiumskullene 1930 - 1960.
Tellingstidspunkt 1/1 1961.

Artiumsår	Antall artianere	Eksamen i hebraisk		Artiumsår	Antall artianere	Eksamen i hebraisk	
		Antall	I prosent av antall artianere			Antall	I prosent av antall artianere
1930	1527	55	3.6	1946	4928	40	0.8
1931	1554	74	4.8	1947	5272	44	0.8
1932	1594	53	3.3	1948	5338	28	0.5
1933	1736	49	2.8	1949	5004	29	0.6
1934	1978	44	2.2	1950	4454	25	0.6
1935	2113	35	1.7	1951	3821	22	0.6
1936	2375	41	1.7	1952 ¹⁾	3623	15	0.4
1937	2318	34	1.5	1953	3508	17	0.5
1938	2713	32	1.2	1954	3525	21	0.6
1939	3008	41	1.4	1955	3750	20	0.5
1940	3268	32	1.0	1956	4241	38	0.9
1941	3480	37	1.1	1957	4522	23	0.5
1942	3515	45	1.3	1958	4847	37	0.8
1943	3383	38	1.1	1959	4938	11	-
1944	5465	78	1.4	1960	5231	-	-
1945	4713	54	1.1				

1) Det er sannsynlig at flere personer med artium i 1953 og senere vil ta eksamen i hebraisk etter 1/1 1961. Tallene fra 1953-60 er derfor foreløpige.

Av tabell 2 går det fram at den andel av artiumskullet som har gått til det teologiske studiet stort sett har vært avtagende fra 1930 til i dag. Tilgangen fra hvert kull har imidlertid variert noe. Særlig viser det seg at andelen fra artiumskullene i annen halvpart av 1950-årene er høyere enn fra første halvdel. Tilgangen til teologistudiet viser en mer moderat nedgang regnet i absolutte tall, fordi det årlige antall artianere er mer enn tredoblet i perioden fra 1930 til 1960. Den laveste tilgangen kommer fra artiumskullene først i 1950-årene. I 1952 var det bare 15 artianere eller 0.4 % av kullet som tok til med det teologiske studiet. For å få et klarere bilde av studietilbøyeligheten i de senere årene, må vi legge til det sannsynlige antall som vil ta eksamen i hebraisk etter 1/1 1961 fra disse artiumskullene. Dette er gjort i tabell 3, der det også er stilt opp en prognose for tilgangen til det teologiske studiet fra kullene fram til 1972.

Tabell 3. Antall studenter fra artiumskullene 1953-72 som har tatt eller ventes å ta eksamen i hebraisk.

Artiumsår	Antall ¹⁾ artianere	Eksamen i hebraisk		Antall med eksamen i hebraisk i % av antall artianere	
		Faktisk antall pr. 1/1 1961	Forventet antall i alt	Faktisk prosent pr. 1/1 1961	Forventet prosent i alt
1953	3508	17	18	0.5	0.5
1954	3525	21	22	0.6	0.6
1955	3750	20	23	0.5	0.6
1956	4242	38	40	0.9	0.9
1957	4522	23	28	0.5	0.6
1958	4847	37	46	0.8	0.9
1959	4938	11	35	0.2	0.7
1960	5179	-	37	-	0.7
1961	6208	-	43	-	0.7
1962	7811	-	55	-	0.7
1963	9230	-	65	-	0.7
1964	10683	-	75	-	0.7
1965	10922	-	77	-	0.7
1966	13173	-	92	-	0.7
1967	12740	-	89	-	0.7
1968	12521	-	88	-	0.7
1969	12236	-	86	-	0.7
1970	12486	-	87	-	0.7
1971	12503	-	88	-	0.7
1972	13227	-	93	-	0.7

- 1) Faktiske tall til og med 1960 og prognosetall fra 1961 - 1972.
 Prognose over antall artianere er hentet fra NAVF's melding nr. 3 1960:
 "Prognose over tilgangen på elever i gymnaset årene 1960-75 i hele landet og de enkelte fylker." Tab. 8, alt. 3.

I vår prognose regner vi med at 0.7 % fra hvert artiumskull i perioden fram til 1972 vil ta til med teologistudiet enten ved Det teologiske fakultet ved Universitetet i Oslo, ved Menighetsfakultet eller ved Det norske misjonsselskaps misjonsskole i Stavanger. (Studentene fra misjonsskolen må ta eksamen i hebraisk på samme måte som de andre teologstudentene og må avslutte sin utdanning med teologisk embetseksamen.)

Denne forutsetning om en tilgang på 0.7 % bygger på opplysninger om rekrutteringen til studiet de senere årene og på en spredningsanalyse av tidsavstanden eksamen artium - eksamen i hebraisk gjengitt i tabell 1 i vedlegget.

Selv om 0.7 % er en moderat andel av artiumskullene i forhold til andelen i perioden 1930-45, vil likevel det absolutte antall som tar til med teologistudiet bli høyere utover i 1960-årene enn noen gang tidligere etter 1930. Av den samlede tilgang regnes det med at 4 % er kvinner. Det er den prosent som går fram av det statistiske materialet fra de senere årene. Vi har ikke grunnlag nok til å kunne vurdere i hvilken grad nye faktorer, som f.eks. utnevningen av den første kvinne i et prestembete vil kunne påvirke rekrutteringen av kvinner til teologistudiet i framtiden.

Ellers må vi ta forbehold når det gjelder graden av sikkerhet ved prognosen. Ved alle de åpne studiene er det en rekke ikke-målbare faktorer som kan påvirke tilgangen i en annen retning enn tendensen i det statistiske materialet synes å tilsi, og dette vil også være tilfelle for teologistudiet.

2. FULLFØRINGEN AV STUDIET.

Tabell 4 viser fullføringen av det teologiske studiet fra hvert av artiumskullene 1930-55, både i absolutte tall og i prosent.

Tabell 4. Fullføring av teologisk embetseksamen for personer med eksamen i hebraisk (begge fakultet). Absolutte tall og prosenttall. Tellingstidspunkt 1/1 1961. Kvinner og menn.

Artiumsår	Antall bestått forberedende prøve i hebraisk		Antall bestått teologisk embetseksamen		Fullført teologisk embetseksamen av dem som har bestått eksamen i hebraisk	
	Kvinner	Menn	Kvinner	Menn	Kvinner	Menn
1930-34	14	261	12	223	85.7	85.4
1935-39	3	180	3	149	100.0	82.8
1940-44	15	215	13	183	86.7	85.1
1945	3	51	2	38	66.7	74.5
1946	1	39	1	34	100.0	87.2
1947	2	42	1	32	50.0	76.2
1948	1	27	1	22	100.0	81.5
1949	3	26	3	18	100.0	69.2
1950	1	24	1	14	100.0	58.3
1951	-	22	-	17	-	77.3
1952	1	14	1	11	100.0	78.5
1953	1	16	-	12		
1954	-	21	-	7		
1955	-	20	-	3		

Mange fra artiumskullene 1948 og senere som har tatt forberedende prøve i hebraisk, vil sannsynligvis ta teologisk embetseksamen utover i 1960-årene. Den endelige fullføring for disse artiumskull vil derfor bli høyere enn angitt i tabell 4. En nærmere analyse av fullføringstakten fra eksamen artium til avsluttende eksamen er gitt i tabellene 2 og 3 i vedlegget. I disse tabellene er det også stillet opp en prognose over de forventede endelige fullføringsprosjenter fra hvert av artiumskullene fram til 1972. Her regnes det med at 85 % av de studenter som tar forberedende prøve i hebraisk, vil fullføre teologisk embetseksamen. Tabell 4 viser at den gjennomsnittlige fullføring for teologistudentene i perioden 1930-52 var ca. 82 %. Tallene for de senere årene gir grunn til å anta at fullføringen vil bli noe høyere i tiden framover, og i prognosen har vi derfor anslått en fullføringsprosent på 85.

3. STUDIETIDENS LENGDE OG GJENNOMSNIITTLIG ALDER VED TEOLOGISK EMBETSEKSAMEN.

En kan definere studietiden på forskjellig måte. Bruttostudietiden kan regnes fra eksamen artium, immatrikuleringen, første gang betalt semesteravgift eller innmelding ved fakultetet. Uansett hvilke av disse tidspunkter en velger, vil en ikke kunne få bestemt netto-studietiden eksakt. Vi mangler foreløpig statistikk over avbrudd i studiet som følge av sykdom, annet arbeide og militærtjeneste. Valget av definisjon av studietiden vil derfor avhenge av i hvilken sammenheng en ønsker å bruke dette begrepet. Den primære oppgave i denne utredning er, med utgangspunkt i artiumskullenes størrelse, å beregne den framtidige tilgang på ferdige teologiske kandidater. Vi har derfor valgt å definere bruttostudietiden som tidsavstanden mellom eksamen artium og avgangseksamen.

I tabellene 5 og 6 har vi regnet ut den gjennomsnittlige tidsavstand mellom eksamen artium og henholdsvis forberedende prøve i hebraisk og teologisk embetseksamen.

Tabell 5. Gjennomsnittlig tidsavstand mellom eksamen artium og forberedende prøve i hebraisk i årene 1950-1960.

År for eksamen i hebraisk	Antall bestått eksamen i hebraisk			Gjennomsnittlig tidsavstand i år fra eksamen artium til eksamen i hebraisk		
	Kvinner	Menn	I alt	Kvinner	Menn	I alt
1950	2	33	35	2.3	2.6	2.6
1951	2	30	32	4.3	3.6	3.7
1952	1	26	27	2.0	3.8	3.8
1953	3	28	31	3.8	3.5	3.5
1954	1	16	17	9.5	3.5	3.5
1955	-	14	14	-	3.3	3.3
1956	1	12	13	18.0	6.2	7.1
1957	-	41	41	-	3.6	3.6
1958	3	30	33	3.3	3.2	3.2
1959	-	47	47	-	4.0	4.0
1960	4	42	46	3.5	2.7	2.7
1950-60	17	319	336	4.6	3.5	3.6

Tabell 6. Gjennomsnittlig tidsavstand i år mellom eksamen artium og teologisk embetseksamen årene 1950-1960. Kvinner og menn.

År for teologisk embets-eksamen	Antall bestått teologisk embetseksamen			Gjennomsnittlig tidsavstand i år fra eksamen artium til teologisk embetseksamen		
	Kvinner	Menn	I alt	Kvinner	Menn	I alt
1950	2	66	68	7.5	7.0	7.0
1951	3	50	53	9.0	7.3	7.4
1952	2	37	39	8.8	7.2	7.3
1953	2	35	37	7.5	8.4	8.4
1954	2	35	37	6.3	7.3	7.3
1955	2	23	25	8.0	7.7	7.7
1956	-	16	16	-	7.8	7.8
1957	3	22	25	6.7	7.4	7.3
1958	1	10	11	38.5	8.6	11.3
1959	-	21	21	-	9.1	9.1
1960	1	21	22	11.0	8.5	8.6
1950-60	18	336	354	9.6	7.6	7.7

Tabell 5 viser at gjennomsnittlig tidsavstand eksamen artium - forberedende prøve i hebraisk var 4.6 år for kvinner og 3.5 år for menn i perioden 1950-1960. Av tabell 6 ser en at gjennomsnittlig tidsavstand fra eksamen artium fram til teologisk embetseksamen var 9.6 år for kvinner og 7.6 år for menn i den samme perioden. At gjennomsnittlig studietid er høyere for kvinner enn for menn skyldes at de kvinnelige teologer er få i antall, og noen som har tatt eksamen lang tid etter artium slår derfor sterkt ut i materialet. Ellers merker en seg at teologistudentene bruker nesten like lang tid fra eksamen artium til prøven i hebraisk som fra denne eksamen og fram til teologisk embetseksamen.

Tabell 7 viser aldersfordelingen og gjennomsnittsalderen for kandidatene årene 1950-60 i det år de tok teologisk embetseksamen.

Tabell 7. Aldersfordeling og gjennomsnittsalder i eksamensåret for teologer uteksaminert ved Menighetsfakultetet og Universitetet årene 1950-1960.

År for embets-eksamen	Antall bestått embets-eksamen	Aldersfordeling, absolutte tall			Prosentvis aldersfordeling			Gjennomsnittsalder
		Yngre enn 25 år	25 - 29 år	30 år og eldre	Yngre enn 25 år	25 - 29 år	30 år og eldre	
1950	68	4	49	15	5.9	72.1	22.0	28.0 år
1951	53	1	39	13	1.9	73.6	24.5	28.1
1952	39	4	28	7	10.3	71.8	17.9	27.3
1953	37	1	28	8	2.7	75.7	21.6	27.6
1954	37	3	30	4	8.1	81.1	10.6	27.3
1955	25	2	15	8	8.0	60.0	32.0	28.0
1956	16	-	9	7	-	56.3	43.7	28.4
1957	25	6	15	4	24.0	60.0	16.0	27.6
1958	11	1	6	4	9.1	54.5	36.4	30.9
1959	21	1	11	9	4.8	52.4	42.8	30.0
1960	22	3	13	6	13.6	59.1	27.3	28.4
1950-60	354	26	243	85	7.3	68.7	24.0	28.0

Av tabell 7 går det fram at gjennomsnittsalderen for teologiske kandidater som tok eksamen i perioden 1950-60 var 28.0 år. For de siste årene har gjennomsnittsalderen steget noe, idet den for årene 1958-60 var 29.5 år. De fleste tar eksamen i en alder mellom 25-29 år, men ca. fjerdeparten er 30 år eller mer når de blir teologiske kandidater.

4. KANDIDATTILGANGEN 1930 - 1960.

En oversikt over tilgangen på teologiske kandidater i perioden 1930-1960 er gjengitt i tabell 8.

Tabell 8. Antall teologiske kandidater uteksaminert i årene 1930 - 1960.

År for embets-eksamen	Universitetet			Menighetsfakultetet			Begge fakultet		
	Kvinner	Menn	Sum	Kvinner	Menn	Sum	Kvinner	Menn	Sum
1930	-	36	36	-	53	53	-	89	89
1931	-	42	42	-	65	65	-	107	107
1932	-	30	30	-	71	71	-	101	101
1933	-	25	25	-	57	57	-	82	82
1934	-	13	13	-	51	51	-	64	64
1935	-	12	12	1	51	52	1	63	64
1936	-	19	19	2	55	57	2	74	76
1937	-	10	10	1	28	29	1	38	39
1938	-	10	10	1	33	34	1	43	44
1939	1	6	7	-	30	30	1	36	37
1940	1	15	16	1	25	26	2	40	42
1941	-	8	8	1	31	32	1	39	40
1942	-	6	6	2	19	21	2	25	27
1943	1	5	6	-	23	23	1	28	29
1944	-	-	-	-	1	1	-	1	1
1945	-	3	3	-	14	14	-	17	17
1946	1	6	7	-	26	26	1	32	33
1947	-	2	2	2	28	30	2	30	32
1948	-	2	2	1	32	33	1	34	35
1949	-	7	7	3	25	28	3	32	35
1950	1	11	12	1	55	56	2	66	68
1951	1	11	12	2	39	41	3	50	53
1952	1	8	9	1	29	30	2	37	39
1953	1	12	13	1	23	24	2	35	37
1954	-	9	9	2	26	28	2	35	37
1955	1	7	8	1	16	17	2	23	25
1956	-	1	1	-	15	15	-	16	16
1957	1	3	4	2	19	21	3	22	25
1958	1	3	4	-	7	7	1	10	11
1959	-	5	5	-	16	16	-	21	21
1960	-	9	9	1	12	13	1	21	22
Sum	11	336	347	26	975	1001	37	1311	1348

Tabell 8 viser at det i den siste 5-årsperioden 1956-60 har vært en sterk nedgang i tallet på ferdige kandidater i forhold til de to tidligere 5-årsperioder etter krigen. I periodene 1946-50 og 1951-55 ble det uteksaminert ca. 40 kandidater pr. år i gjennomsnitt, mens gjennomsnittet for perioden 1956-60 var 19 kandidater pr. år.

5. PROGNOSE OVER KANDIDATTILGANGEN 1961 - 1975.

I kap. 1 har vi på grunnlag av en analyse over det antallet som tar forberedende prøve i hebraisk, anslått en framtidig rekruttering til teologistudiet på 0.7 % av artiumskullene. Når tilgangen til studiet er kjent, vil en ved å studere fullføringsforløpet og frafallet under studiet fram til avsluttende eksamen, kunne beregne den framtidige kandidattilgang. Tabellene 2 og 3 i vedlegget viser fullføringsforløpet for teologistudentene med artium i årene 1930-1955. På grunnlag av en analyse av disse tallene, har vi beregnet fullføringstakten for teologistudentene med artium i årene 1956-1972 som gjengitt i tabell 9.

Tabell 9. Forventet fullføringsforløp for teologisk embetseksamen.

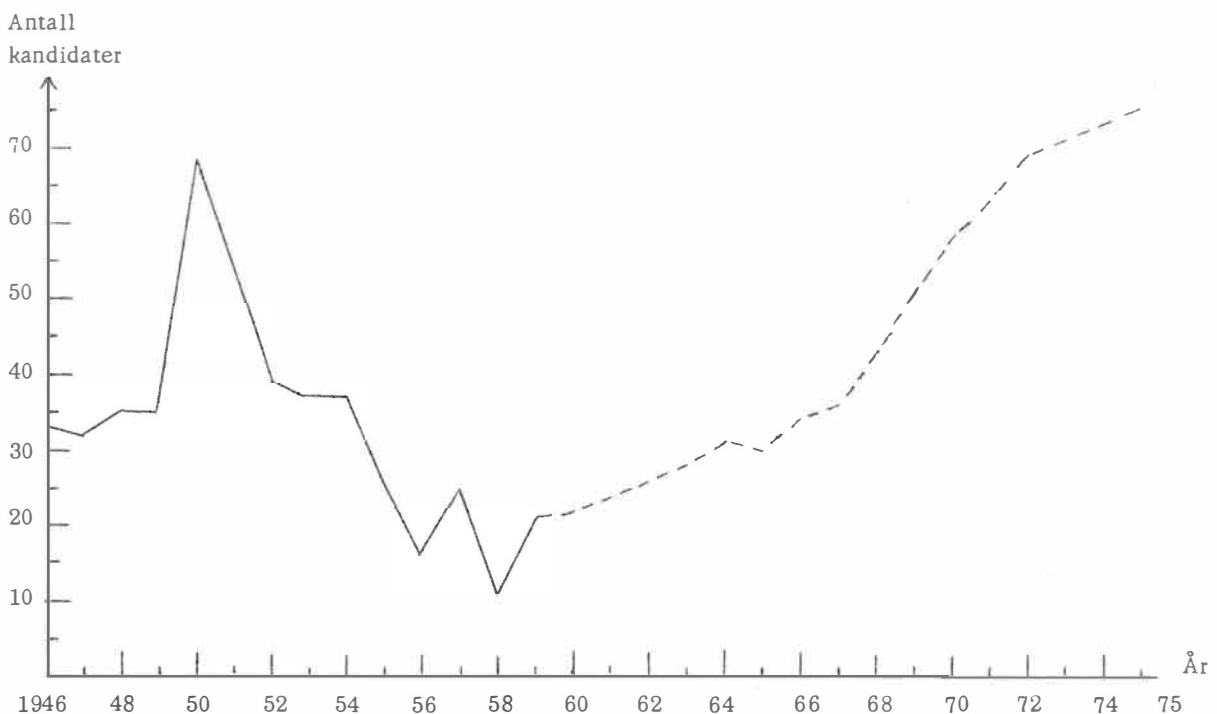
	Fullføring av teologisk embetseksamen i løpet av følgende antall år etter eksamen artium. Kumulerte fullføringsprosenten for de studenter som har tatt eller ventes å ta eksamen i hebraisk fra artiumskullene 1956 - 1972.									
	5 år	6 år	7 år	8 år	9 år	10 år	11 år	12 år	13 år	14 år og mer
Kvinner	-	-	50.0	75.0	80.0	81.0	82.0	83.0	84.0	85.0
Menn	5.0	30.0	60.0	75.0	80.0	81.0	82.0	83.0	84.0	85.0

Resultatet av prognoseberegningen går fram av tabell 10 og figur 2.

Resultatet av prognoseberegningen går fram av tabell 10 og figur 2.

Tabell 10. Prognose over antall teologiske kandidater 1961 - 1975.

År	1961	1962	1963	1964	1965	1966	1967	1968	1969	1970	1971	1972	1973	1974	1975
Antall kand.	24	26	28	31	30	34	36	43	51	58	63	69	71	73	75
Gj.sn.tall	Perioden 1961-65 28 kandidater pr. år					Perioden 1966-70 44 kandidater pr. år					Perioden 1971-75 70 kandidater pr. år				



Ifølge prognosen vil det i 5-årsperiodene 1961-65, 1966-70 og 1971-75 bli uteksaminert henholdsvis 139, 222 og 351 kandidater, eller regnet i årlig gjennomsnitt 28, 44 og 70 kandidater. Til sammenlikning kan nevnes at i 5-års-perioden 1956-60 ble det uteksaminert 95 kandidater eller gjennomsnittlig 19 kandidater pr. år. Tilgangen på nye teologiske kandidater vil øke utover i hele 1960-årene og i første halvdel av 1970-årene. Økningen vil være ganske moderat de første 5 årene, men vil bli større i annen halvdel av 1960-årene og de første av 1970-årene. Omkring 1975 ser det ut som om vi får et maksimum med 75 ferdige kandidater.

Prognosen gjelder det samlede antall kandidater fra begge de teologiske fakultet. I prognosen over tilgangen er også tatt med kandidater som kommer fra Det norske misjonsselskaps misjonsskole i Stavanger. Hvor stor andel av den samlede kandidattilgang disse vil utgjøre i framtiden, er ikke vurdert her. (Av de 22 kandidater som tok teologisk embetseksamen i 1960, hadde 7 kandidater også eksamen fra Misjonsskolen).

Det må presiseres at usikkerhetsmomentene ved prognosen er store, og sannsynligheten for feilanslag er større desto lenger ut i prognoseperioden en kommer. Kandidattilgangen de nærmeste årene bygger stort sett på kjent tilgang til studiet, men også her er det en stor usikkerhetsmargin, idet fullføringstakten og frafallet under studiet kan svinge ganske meget for de enkelte artiumskull. For perioden 1965 og senere vil også størrelsen på de framtidige artiumskull og deres studietilbøyelighet komme til som en ny usikkerhetsfaktor.

6. TEOLOGENES YRKESFORDELING.

Teologenes yrkesfordeling pr. 1/1 1957 og pr. 1/1 1961 går fram av tabell 11.

Tabell 11. Yrkesfordeling for teologer pr. 1/1 1957 og pr. 1/1 1961.¹⁾

Yrke	Pr. 1/1 1957	Pr. 1/1 1961				
		Uteksaminert fra både Menighets-fakultet og Universitetet	Uteksaminert ved		Sum	Prosent-fordeling
			Menighets-fakultetet	Univer-sitetet		
1. Teologiske vitenskapsmenn	18	13	9	22	1.4	
2. Biskoper	9	4	5	9	0.6	
3. Domproster	9	3	6	9	0.6	
4. Sokneprester	518	349	174	523	33.1	
5. Res. kap.	97	119	31	150	9.5	
6. Kallskap.	50	66	13	79	5.0	
7. Stiftskap.	20	10	8	18	1.1	
8. Tredjeprester	4	2	0	2	0.1	
9. Småkirkeprester	9	7	0	7	0.4	
10. Hjelpeprester (i regulerte stillinger)	166	69	14	83	5.2	
11. Hjelpeprester (i ikke regulerte stillinger)	4	2	0	2	0.1	
12. Prester som bestyrer ledige embeter (under 70 år)	25	12	7	19	1.2	
13. Feltprester	19	21	3	24	1.5	
14. Anstalt-, sykehus- og fengselsprester	21	19	5	24	1.5	
15. Døveprester	5	4	3	7	0.4	
16. Bispedømmerådsprester	3	3	0	3	0.2	
17. Teologer i klokkerstillinger	3	4	0	4	0.3	
18. Teologer i utlandet	23	15	7	22	1.4	
19. Teologer i forskjellige større stillinger	29	17	8	25	1.6	
20. Teologer i forskjellige mindre stillinger	57	29	14	43	2.7	
21. Teologer i forskjellige kristne organisasjoner og institusjoner	234	170	19	189	11.9	
22. Kvinnelige teologer i menighetsarbeidet	-	1	2	3	0.2	
23. Teologer ansatt i Frikirken	3	2	0	2	0.1	
24. Teologer ansatt i forskjellige dissentersamfunn	10	0	10	10	0.6	
25. Teologer ansatt som lektorer og lærere	184	128	95	223	14.1	
26. Praktikanter 1960/1961	18	8	10	18	1.1	
27. Teologer som tok teologisk embetseksamen desember 1960	6	6	3	9	0.6	
28. Teologer som er ledige og syke	31	20	11	31	2.0	
29. Teologer utgått av offentlig stilling	38	11	12	23	1.5	
SUM	1613	1114	469	1583	100.0	

¹⁾ Oversikt utarbeidet av landssekretær, pastor Eugen Spydevold.

Oversikten i tabell 11 viser at det var 30 teologer færre i yrkesvirksom alder i 1961 enn i 1957. En sammenlikning mellom tallene i 1957 og 1961 viser at det har foregått endel forskyvninger innen de enkelte grupper. Blant annet har tallet på res.kap. gått opp fra 97 personer til 150 personer, mens tallet på hjelpeprester har gått ned fra 166 personer til 83 personer på disse 4 årene. Det var 234 teologer i forskjellige kristelige organisasjoner og institusjoner i 1957, mens 189 personer var i dette yrket i 1961. Teologer ansatt som lektorer og lærere har derimot gått opp fra 184 personer i 1957 til 223 personer i 1961.

Den største yrkesgruppen av teologene i 1961 var sogneprester med antall på 523 personer eller 33.1 % av samtlige teologer i yrkesvirksom alder. 14.1 % var ansatt som lektorer og lærere og 11.9 % i forskjellige kristelige organisasjoner og institusjoner.

Av teologer i yrkesvirksom alder i 1961 var 1114 personer eller 70.4 % uteksaminert ved Menighetsfakultetet mot 469 personer eller 29.6 % ved Universitetet. Av praktikantene i 1960/61 var imidlertid 10 uteksaminert ved Universitetet og 8 fra Menighetsfakultetet.

7. ERSTATNINGSBEHOVET FOR TEOLOGER ÅRENE 1961 - 1975.

Ved beregningen av erstatningsbehovet har en bygget på den aldersoversikt som er gitt i folketellingen i 1950. (Resultatet av folketellingen i 1960 er ennå ikke tilgjengelig). Til antallet i 1950 har en lagt til de ferdige kandidater i perioden 1951-60, og trukket fra avgang i perioden som følge av død og for aldersgrense. Det er ikke beregnet avgang ved død for teologer som ventes uteksaminert i årene 1961-75. Resultatet av beregningen er vist i tabell 12.

Tabell 12. Erstatningsbehov for teologer i årene 1961 - 1975, som følge av avgang ved død og for aldersgrense (70 år).

	Antall	I gjennomsnitt pr. år
Erstatningsbehovet i tidsrommet 1/1 1961 - 31/12 1965	152	30
" " " 1/1 1966 - 31/12 1970	187	37
" " " 1/1 1971 - 31/12 1975	338	68
" " " 1/1 1961 - 31/12 1975	677	45

8. JAMFØRING AV TILGANG PÅ OG AVGANG AV TEOLOGER.

Den beregnede tilgang på teologiske kandidater i perioden 1961-1975 går fram av tabell 10 i kap. 5, og erstatningsbehovet er beregnet i tabell 12 kap. 7.

En sammenlikning mellom tilgangstallene og erstatningsbehovet, viser at det i perioden 1961-65 vil bli uteksaminert gjennomsnittlig 28 kandidater pr. år, mens erstatningsbehovet er 30 teologer pr. år. Det allerede eksisterende underskudd på teologer - ifølge oppgave var 46 embeter vakante pr. 1/1 1961 - ser altså ut til å holde seg de nærmeste årene. I de to påfølgende perioder 1966-70 og 1971-75 vil tilgangen bli gjennomsnittlig 44 kandidater pr. år og 70 kandidater pr. år, mens erstatningsbehovet vil bli henholdsvis 37 og 68 teologer i gjennomsnitt pr. år. For hele perioden 1961-75 vil ifølge våre beregninger, tilgangen på ferdige kandidater være bare ubetydelig større enn erstatningsbehovet for teologer.

Tabellvedlegg.

Tabell 1. Faktiske og forventede tilgangsprosent for det teologiske studiet.
Fullføring av forberedende prøve i hebraisk.

Artiums- år	Antall arti- anere	Faktisk og forventet fullføring av forberedende prøve i hebraisk i løpet av følgende antall år etter eksamen artium. Kumulerte prosenter.								
		1/2	1 1/2	2 1/2	3 1/2	4 1/2	5 1/2	6 1/2	7 1/2	8 1/2 og mer
1945	4713	-	0.30	0.64	0.72	0.85	0.91	1.02	1.08	1.14
1946	4928	0.02	0.37	0.41	0.55	0.71	0.71	0.75	0.75	0.81
1947	5272	-	0.29	0.49	0.57	0.68	0.74	0.80	0.82	0.84
1948	5338	-	0.15	0.26	0.39	0.43	0.49	0.50	0.50	0.50
1949	5004	-	0.08	0.22	0.40	0.44	0.48	0.50	0.52	0.58
1950	4454	-	0.18	0.36	0.47	0.50	0.50	0.50	0.52	0.56
1951	3821	-	0.05	0.31	0.37	0.45	0.47	0.55	0.57	0.57
1952	3623	-	0.14	0.28	0.36	0.39	0.39	0.41	0.41	0.41
1953	3502	-	0.09	0.17	0.20	0.34	0.40	0.46	0.48	0.50
1954	3525	-	0.09	0.17	0.34	0.51	0.54	0.57	0.58	0.60
1955	3750	-	0.08	0.35	0.48	0.53	0.53	0.57	0.58	0.60
1956	4241	-	0.26	0.59	0.76	0.87	0.88	0.90	0.92	0.94
1957	4522	-	0.11	0.40	0.51	0.54	0.56	0.58	0.60	0.63
1958	4847	-	0.33	0.76	0.82	0.84	0.86	0.88	0.92	0.94
1959	4938	-	0.22	0.33	0.45	0.52	0.60	0.64	0.68	0.70
1960-72	-	-	0.20	0.33	0.45	0.52	0.60	0.64	0.68	0.70

Tabellvedlegg.

Tabell 2. Fullføring av teologisk embetseksamen ved Universitetets teologiske fakultet og Menighetsfakultetet for kvinner med forberedende prøve i hebraisk.

Artiums- år	Eksamen i hebraisk		Teologisk embetseksamen		Kumulerte fullføringsprosent i løpet av følgende antall år etter eksamen artium.												
	Faktisk antall pr. 1/1.61	Forventet antall i alt	Faktisk antall pr. 1/1. 61	Forventet antall i alt	2	3	4	5	6	7	8	9	10	11	12	13	14 og mer
1930-34	14	14	12	12	-	-	-	7.1	21.4	50.0	71.4	85.7	85.7	85.7	85.7	85.7	85.7
1935-39	3	3	3	3	-	-	-	-	-	-	66.7	100.0	100.0	100.0	100.0	100.0	100.0
1940-44	15	15	12	12	-	-	-	6.7	20.0	46.6	53.3	66.7	73.3	79.9	79.9	79.9	79.9
1945	3	3	2	2	-	-	-	50.0	-	-	33.3	33.3	66.7	66.7	66.7	66.7	66.7
1946	1	1	1	1	-	-	-	-	-	100.0	100.0	100.0	100.0	100.0	100.0	100.0	100.0
1947	2	2	1	1	-	-	-	-	-	50.0	50.0	50.0	50.0	50.0	50.0	50.0	50.0
1948	1	1	1	1	-	-	-	-	-	-	-	100.0	100.0	100.0	100.0	100.0	100.0
1949	3	3	3	3	-	-	-	-	66.7	66.7	66.7	66.7	66.7	100.0	100.0	100.0	100.0
1950	1	1	1	1	-	-	-	-	-	100.0	100.0	100.0	100.0	100.0	100.0	100.0	100.0
1951	-	-	-	-	-	-	-	-	-	-	-	-	-	-	-	-	-
1952	1	1	1	1	-	-	-	100.0	100.0	100.0	100.0	100.0	100.0	100.0	100.0	100.0	100.0
1953	1	1	-	1	-	-	-	-	-	-	100.0	100.0	100.0	100.0	100.0	100.0	100.0
1954	-	-	-	-	-	-	-	-	-	-	-	-	-	-	-	-	-
1955	-	-	-	-	-	-	-	-	-	-	-	-	-	-	-	-	-
1956	2	2	-	2	-	-	-	-	-	50.0	75.0	80.0	81.0	82.0	83.0	84.0	85.0
1957	1	1	-	1	-	-	-	-	-	50.0	75.0	80.0	86.0	82.0	83.0	84.0	85.0
1958	2	2	-	2	-	-	-	-	-	50.0	75.0	80.0	86.0	82.0	83.0	84.0	85.0
1959-72	-	43	-	38	-	-	-	-	-	50.0	75.0	80.0	86.0	82.0	83.0	84.0	85.0

Tabellvedlegg.

Tabell 3. Fullføring av teologisk embetseksamen ved Universitetets teologiske fakultet og Menighetsfakultetet for menn med forberedende prøve i hebraisk.

Artiums- år	Eksamen i hebraisk		Teologisk embetseksamen		Kumulerte fullføringsprosentert i løpet av følgende antall år etter eksamen artium												
	Faktisk antall pr. 1/1.61	Forventet antall i alt	Faktisk antall pr. 1/1.61	Forventet antall i alt	2	3	4	5	6	7	8	9	10	11	12	13	14 og mer
1930-34	261	261	223	223	0.8	1.1	2.7	20.3	47.9	64.7	71.6	73.9	78.1	78.9	80.8	82.0	85.4
1935-39	180	180	149	149	-	0.6	3.9	16.7	33.4	52.8	63.3	71.2	75.1	77.8	78.4	80.6	82.8
1940-44	215	215	183	183	-	-	-	3.3	16.7	43.7	61.4	72.5	77.7	80.4	82.3	82.8	85.1
1945	51	51	38	38	-	-	-	15.7	25.5	43.1	58.8	64.7	68.6	68.6	70.6	72.5	74.5
1946	39	39	34	34	-	-	7.7	25.6	43.5	61.4	69.1	74.2	81.9	81.9	81.9	81.9	87.0
1947	42	42	32	33	-	-	-	14.3	26.2	52.4	69.0	69.0	71.4	73.8	76.2	76.2	78.0
1948	27	27	22	23	-	3.7	11.1	18.5	48.1	66.6	70.3	74.0	77.7	77.7	81.4	83.0	84.0
1949	26	26	18	19	-	-	-	3.9	19.3	30.8	46.2	46.2	57.8	61.6	70.0	71.0	72.0
1950	24	24	14	17	-	-	4.2	12.5	20.9	45.9	54.2	58.4	62.6	68.0	70.0	71.0	72.0
1951	22	22	17	18	-	-	-	9.1	31.9	45.5	63.7	68.3	75.0	77.0	78.0	79.0	80.0
1952	14	14	11	12	-	-	7.1	28.6	42.8	78.5	78.5	80.0	81.0	82.0	83.0	84.0	85.0
1953	16	17	12	14	-	5.9	5.9	23.5	29.4	58.8	75.0	80.0	81.0	82.0	83.0	84.0	85.0
1954	21	22	7	18	-	-	-	4.6	27.3	60.0	75.0	80.0	81.0	82.0	83.0	84.0	85.0
1955	20	23	3	19	-	-	-	-	30.0	60.0	75.0	80.0	81.0	82.0	83.0	84.0	85.0
1956	36	38	-	32	-	-	-	5.0	30.0	60.0	75.0	80.0	81.0	82.0	83.0	84.0	85.0
1957	22	27	-	23	-	-	-	5.0	30.0	60.0	75.0	80.0	81.0	82.0	83.0	84.0	85.0
1958	35	44	-	37	-	-	-	5.0	30.0	60.0	75.0	80.0	81.0	82.0	83.0	84.0	85.0
1959- 72	11	967	-	822	-	-	-	5.0	30.0	60.0	75.0	80.0	81.0	82.0	83.0	84.0	85.0

Sammen drag .

Denne melding inneholder en analyse av det teologiske studiet og en prognose over tilgangen på og erstatningsbehovet for teologer fram til 1975. Undersøkelsen bygger på materiale innsamlet fra Det teologiske fakultet ved Universitetet i Oslo og fra Menighetsfakultetet.

Som mål for tilgangen til det teologiske studiet er brukt det antall som har tatt forberedende prøve i hebraisk. Denne eksamen som avlegges på Universitetet i Oslo gir ikke grunnlag for å studere tilgangen til de to fakultet hver for seg.

Tilgangen til det teologiske studiet har vært synkende i perioden fra 1946 til 1955-56, men etter 1956 er det igjen en stigende tendens i det antall som begynner på studiet. I 1946 tok 85 studenter forberedende prøve i hebraisk, mot 13 studenter i 1956 og 47 studenter i 1959. Den relativt lave tilgangen i første halvdel av 1950-årene henger delvis sammen med de små artiumskull i disse årene. Under og like etter krigen tok fra 1.0 - 1.4 % av artiumskullene til med teologistudiet, men bare 0,4 % av kullet i 1952. I prognosen er det regnet med en tilgang til studiet i tiden framover på 0.7 % av artiumskullene.

Som følge av at tilgangen til studiet har økt de siste årene og fordi artiumskullene ventes å stige i årene framover, vil sannsynligvis tilgangen på nye teologiske kandidater øke utover i hele 1960-årene og i første halvdel av 1970-årene. Økningen vil være moderat de første 5 årene, men vil bli større i annen halvdel av 1960-årene og først i 70-årene. I tabellen nedenfor er gjengitt det antall teologiske kandidater som tok eksamen i årene 1946-60 og prognosen over antall som ventes å ta eksamen i årene 1961-75. Videre har vi beregnet erstatningsbehovet for teologer som følge av avgang ved død og oppnådd pensjonsalder.

År for eksamen	Antall nye kandidater i gjennomsnitt pr. år	Erstatningsbehovet i gjennomsnitt pr. år
Faktisk tilgang:		
1946-50	41	-
1951-55	38	-
1956-60	19	-
Prognose:		
1961-65	28	30
1966-70	44	37
1971-75	70	68

Av tallene går det fram at i perioden fram til 1975 vil tilgangen bare bli ubetydelig større enn avgangen. I den første femårsperioden blir tilgangen av samme størrelse som avgangen. Vi må derfor regne med at det allerede eksisterende underskudd på teologer vil holde seg de nærmeste årene. - Pr. 1/1 1961 var 46 embeter vakante. Det må presiseres at usikkerhetsmomentene ved prognosen er store, og sannsynligheten for feilanslag er større desto lenger ut i prognoseperioden en kommer.

Gjennomsnittsalderen ved eksamen for kandidater i perioden 1950-60 var 28.0 år. Tidsavstanden mellom eksamen artium og embetseksamen var ca. 7.7 år, og ca. 80-85 % av dem som har tatt forberedende prøve i hebraisk fullfører studiet.

O s l o , desember 1961.

NAVF's utredningsavdeling/Kaare Andersen