

NORGES ALMENVITENSKAPELIGE FORSKNINGSRÅD
UTREDNINGSAVDELINGEN

U t r e d n i n g e r
o m
a k a d e m i s k a r b e i d s k r a f t

Melding nr. 5 1960

PROGNOSE OVER TILGANGEN PÅ OG BEHOVET FOR
FILOLOGER ÅRENE 1960 - 1975

Desember 1960

PROGNOSE OVER TILGANGEN PÅ OG BEHOVET FOR
FILOLOGER ÅRENE 1960 - 1975

I N N H O L D:

| | side |
|----------------------------------------------------------------------------------|------|
| Kap. 1. TILGANGEN TIL FILOLOGI-STUDIET | 1 |
| " 2. STUDIETIDENS LENGDE OG FRAFALLET UNDER STUDIET | 7 |
| " 3. KANDIDATTILGANGEN ÅRENE 1930 - 1959 | 10 |
| " 4. PROGNOSE FOR KANDIDATTILGANGEN 1960 - 1975 | 11 |
| " 5. KANDIDATENES YRKES- OG ALDERSFORDELING PR. 1/1 1955 OG PR. 1/1 1959 | 12 |
| " 6. ERSTATNINGSBEHOVET | 16 |
| " 7. TILVEKSTBEHOVET I DEN HÖGRE SKOLEN | 17 |
| " 8. TILVEKSTBEHOVET I YRKER UTENOM DEN HÖGRE SKOLEN | 20 |
| " 9. SUM AV ERSTATNINGSBEHOV OG TILVEKSTBEHOV FOR FILOLOGER ÅRENE 1960 - 1975 | 23 |
| " 10. JAMFÖRING AV BEHOV OG TILGANG | 24 |

VEDLEGGSTABELLER

SAMMENDRAG

INNLEDNING

Denne melding inneholder en analyse av behovet for og tilgangen på filologer for tidsrommet fram til 1975. Den er dels en ajourføring og dels en utvidelse av de oversikter og prognoser som ble utarbeidet ved Norges almenvitenskapelige forskningsråd i 1956 og publisert av Forskningsrådenes fellesutvalg i 1957. Siden de forrige oversikter ble laget er det satt i verk en ny studieordning for filologer som tar sikte på å effektivisere studiet og forkorte studietiden. Det er for tiden en betydelig mangel på filologer, men tilstrømningen til studiet har steget sterkt de siste årene. Disse forhold har gjort det nødvendig å revidere og videreføre de prognoser som ble utarbeidet i 1956.

1. TILGANGEN TIL FILOLOGI-STUDIET

Tilgangen for 1960.

Et visst uttrykk for tilgangen til det filologiske studiet har en i det antall studenter som ved immatrikuleringen oppgir at de vil studere filologi. Selv om valg av studium på et så tidlig tidspunkt erfaringsmessig er en løs tilknytning til studiet, vil likevel opplysningene fra immatrikuleringen kunne gi visse foreløpige holdepunkter om tilgangen til studiet.

Tab. 1 nedenfor viser hvor mange som har valgt filologi ved immatrikuleringen ved universitetet i Oslo årene 1946-1959.

Tab. 1. Immatrikulerte ved Universitetet i Oslo¹⁾ årene 1946-1959 som har gitt opp at de skal studere filologi.

| År | Antall valgt filologi | År | Antall valgt filologi |
|------|-----------------------|------|-----------------------|
| 1946 | 649 | 1953 | 265 |
| 1947 | 496 | 1954 | 304 |
| 1948 | 282 | 1955 | 356 |
| 1949 | 233 | 1956 | 344 |
| 1950 | 247 | 1957 | 484 |
| 1951 | 249 | 1958 | 468 |
| 1952 | 272 | 1959 | 508 |

1) Det foreligger ikke helt sammenliknbare tall for Universitetet i Bergen.

Tabellen ovenfor viser at tallet på immatrikulerte som ønsket å studere filologi er blitt fordoblet i løpet av 1950-årene. Av det følgende vil det gå fram at tilgangen til studiet har økt relativt sterkere enn tab. 1 viser. Det gjelder både for tilgangen samlet og for hvert av universitetene.

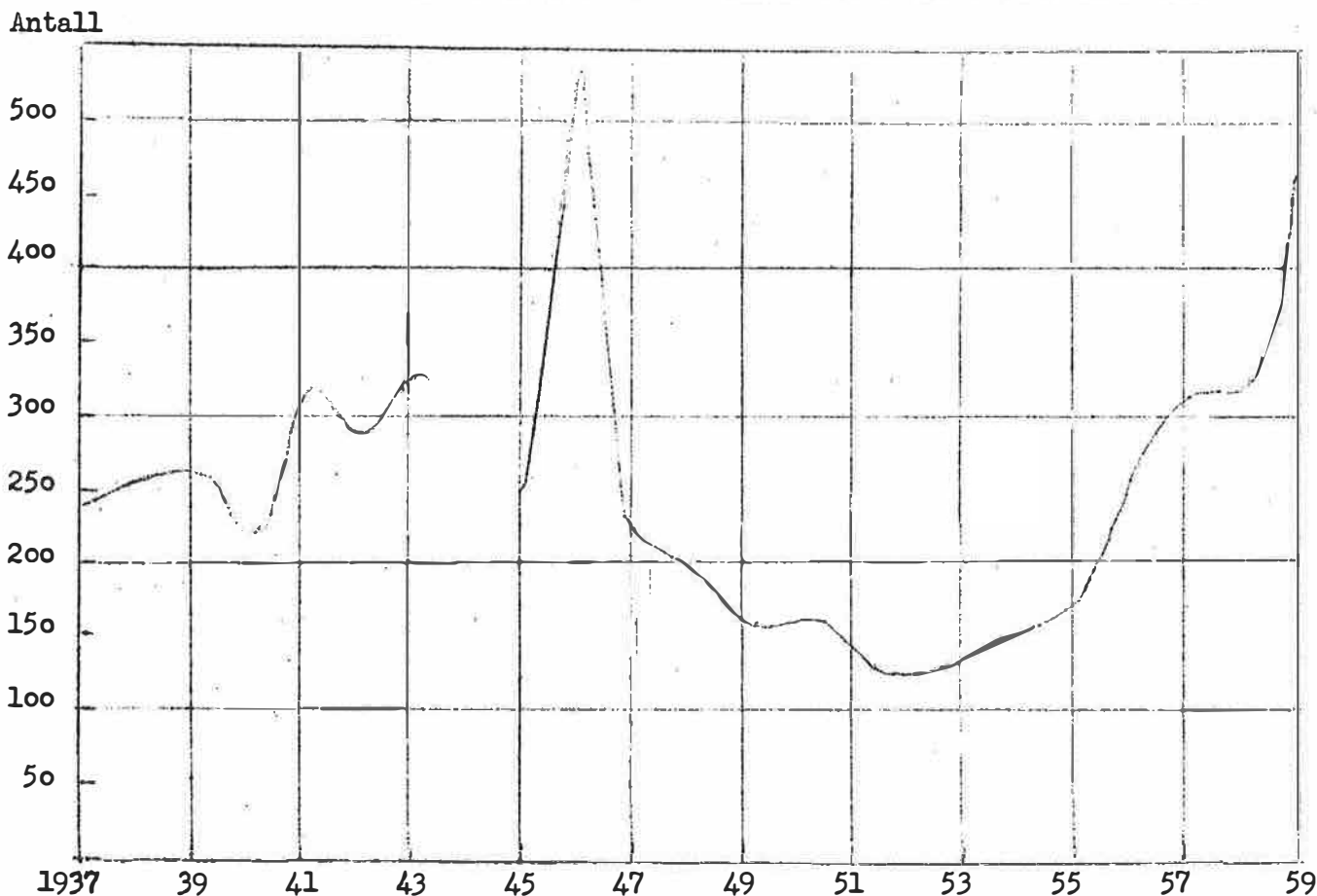
Vi får et påliteligere uttrykk for tilstrømningen til studiet når vi bruker tilgangskriterier som representerer et fastere engasjement i selve fagstudiet enn immatrikuleringen. I det følgende har vi derfor som uttrykk for tilgangen nyttet tallet på studenter som fullfører eksamener som avlegges tidlig i studiet: eksamen i almen språkvitenskap og eksamen i første fag (vanligvis et grunnfag eller mellomfag/bifag).

Tab. 2 og fig. 1 nedenfor viser hvor mange studenter som har bestått eksamen i almen språkvitenskap i Bergen og Oslo årene 1937-1959.

Tab. 2. Antall personer bestått eksamen i almen språkvitenskap ved universitetene i Bergen og Oslo årene 1937-1959.

| År | Antall tatt eksamen i alm. språkvitenskap i | | | År | Antall tatt eksamen i alm. språkvitenskap i | | |
|------|---------------------------------------------|------|-------|------|---------------------------------------------|------|-------|
| | Bergen | Oslo | I alt | | Bergen | Oslo | I alt |
| 1937 | - | 237 | 237 | 1949 | 27 | 126 | 153 |
| 1938 | - | 252 | 252 | 1950 | 13 | 142 | 155 |
| 1939 | - | 258 | 258 | 1951 | 17 | 118 | 135 |
| 1940 | - | 217 | 217 | 1952 | 15 | 108 | 123 |
| 1941 | - | 318 | 318 | 1953 | 22 | 119 | 141 |
| 1942 | - | 282 | 282 | 1954 | 20 | 130 | 150 |
| 1943 | - | 327 | 327 | 1955 | 25 | 148 | 173 |
| 1944 | - | - | - | 1956 | 42 | 230 | 272 |
| 1945 | - | 253 | 253 | 1957 | 36 | 272 | 308 |
| 1946 | - | 543 | 543 | 1958 | 44 | 264 | 308 |
| 1947 | - | 219 | 219 | 1959 | 58 | 417 | 475 |
| 1948 | - | 197 | 197 | | | | |

Fig. 1. Diagram over antall personer bestått eksamen i alm. språkvitenskap årene 1937-1959 ved universitetene i Bergen og Oslo.



Oversikten i tab. 2 viser at tilgangen til studiet sank raskt etter krigen - i begynnelsen av 1950-årene var den under halvparten av det den var før krigen. Fra midten av 1950-årene steg tilgangen igjen sterkt, på de siste 5 årene ble den mer enn 3-doblet.

For å se hvor stor andel av artiumskullene som begynner på filologistudiet - har vi i tabell 3 fordelt de nye studentene etter artiumsår og satt dem i relasjon til kulletts størrelse. Tabellen viser både hvor stor prosent av artiumskullet som har tatt almen språkvitenskap og hvilken prosent som har tatt minst ett fag (grunnfag mellom/bifag eller hovedfag). De nederste tallene i kolonnene er foreløpige, da mange med artium fra de siste årene ennå ikke har gjort seg ferdig med sine første universitetseksamener. Det går ofte nokså lang tid fra examen artium til studentene kommer i gang med fagstudiet (se tab. 4 og 5).

Tab. 3. Tilgangen til det filologiske studiet ved universitetene i Bergen og Oslo (pr. 1/1 1960) fra artiumskullene 1936-1959.

| Artiumsår | Antall artianere | Eksamen i alm. språkvit. | | Eksamen i minst ett fag (første fag) | | |
|-----------|------------------|--------------------------|-------------------------------|--------------------------------------|------------------|--------------------------------|
| | | Antall | I prosent av antall artianere | Antall | I prosent av | |
| | | | | | antall artianere | antall med eks. i alm. språkv. |
| 1936 | 2375 | 258 | 10.86 | 204 | 8.59 | 79.1 |
| 1937 | 2318 | 231 | 9.97 | 191 | 8.24 | 82.7 |
| 1938 | 2713 | 261 | 9.62 | 213 | 7.85 | 81.6 |
| 1939 | 3008 | 279 | 9.28 | 212 | 7.05 | 76.0 |
| 1940 | 3268 | 249 | 7.62 | 185 | 5.66 | 74.3 |
| 1941 | 3480 | 290 | 8.33 | 201 | 5.78 | 69.3 |
| 1942 | 3515 | 270 | 7.68 | 173 | 4.92 | 64.1 |
| 1943 | 3383 | 268 | 7.92 | 180 | 5.32 | 67.2 |
| 1944 | 5465 | 365 | 6.68 | 274 | 5.01 | 75.1 |
| 1945 | 4713 | 271 | 5.75 | 202 | 4.29 | 74.5 |
| 1946 | 4928 | 255 | 5.17 | 168 | 3.41 | 65.9 |
| 1947 | 5272 | 190 | 3.60 | 145 | 2.75 | 76.3 |
| 1948 | 5338 | 157 | 2.94 | 119 | 2.23 | 75.8 |
| 1949 | 5004 | 148 | 2.96 | 114 | 2.28 | 77.0 |
| 1950 | 4454 | 142 | 3.19 | 102 | 2.29 | 71.8 |
| 1951 | 3821 | 1) 170 | 1) 4.45 | 1) 129 | 1) 3.38 | 1) 75.9 |
| 1952 | 3623 | 140 | 3.86 | 99 | 2.73 | 70.7 |
| 1953 | 3508 | 136 | 3.88 | 102 | 2.91 | 75.0 |
| 1954 | 3525 | 160 | 4.54 | 103 | 2.92 | 64.4 |
| 1955 | 3750 | 193 | 5.15 | 134 | 3.57 | 69.4 |
| 1956 | 4241 | 197 | - | 90 | - | - |
| 1957 | 4522 | 216 | - | 60 | - | - |
| 1958 | 4847 | 181 | - | 9 | - | - |
| 1959 | 4938 | 71 | - | - | - | - |

1) Flere personer med artium etter 1950 kan ventes å ta eksamen i almen språkvitenskap eller 1. fag etter 1/1 1960. Tallene nederst i kolonnene er derfor foreløpige tall.

Med "første fag" (i tab. 3 og senere) menes den første fageksamen studenten avlegger, uansett om det er eksamen i et grunnfag, bifag, mellomfag eller et hovedfag. Den nye studieordningen fra 1957 innførte betegnelsen mellomfag for det tidligere bifag, og en ny grunnfagseksamen med mer kurspreget undervisning og et mindre pensum enn ved bifagseksamen. Eksamen i ett grunnfag og to mellomfag kreves for å bli cand. mag., med ett grunnfag, ett mellomfag og hovedfag får en tittelen cand. philol.

Det vanlige er at studentene tar bifag eller grunnfag først, men det er mange unntak. Fra høsten 1956 til høsten 1959 tok 478 (61.8%) filologistudenter et bifag som sitt første fag, 157 (20.3%) tok et grunnfag, 136 (17.6%) et mellomfag og 3 (0.4%) et hovedfag. Under den nye studieordningen må en regne med at en grunnfagseksamen i de fleste tilfelle vil bli den første fageksamen studentene

avlegger. Dette vil antakelig etterhvert føre til en forkorting av tidsavstanden examen artium - eksamen i første fag, og til en reduksjon i frafallet mellom almen språkvitenskap og det første fag. - I den overgangstiden vi nå er i, gir ikke statistikken over examina i første fag noe fullgodt bilde av endringene i tilgangen til studiet. -

Av tabell 3 kan vi se hvordan den prosentvise rekrutteringen til filologistudiet fra artiumskullene har gått jevnt tilbake fra siste halvdel av 1930-årene fram til 1950-årene. Men fra omkring 1950 skjer det et omslag, artianernes studietilbøyelighet begynner igjen å øke. På grunn av den lange tidsavstanden mellom examen artium og de første universitetseksamener, kommer ikke denne økningen i studietilbøyeligheten fullt til uttrykk i tabellen.

Av tab. 3 kan vi også se hvor stort frafall det har vært mellom eksamen i almen språkvitenskap og eksamen i første fag for studenter fra en rekke artiumskull fra tiden før krigen til i dag. Etter krigen har frafallet på dette tidlige trinn i studiet vært ca. 27% (om en tar utgangspunkt i studentene fra artiumskullene 1945-1950).

Et visst inntrykk av hvor lang tid det går fra examen artium til studentene er i gang med filologistudiet kan en få av oversiktene i tab. 4 og 5 nedenfor. Tab. 4 viser den gjennomsnittlige tid og spredningen i tid mellom examen artium og eksamen i almen språkvitenskap for studenter fra artiumskullene 1945-1954 og tilsvarende opplysninger om tidsavstanden fra artium til eksamen i første fag. Tab. 5 viser de samme studentene fordelt prosentvis etter tidsavstanden mellom examen artium og de to universitetseksamenene.

Tab. 4. Studenter fra artiumskullene 1945-1954 fordelt etter tidsavstanden examen artium - eksamen i almen språkvitenskap og examen artium - første fag. (Kumulerte tall). Gjennomsnittlig tidsavstand examen artium - eksamen i almen språkvitenskap/første fag.

| | Antall studenter fullført eksamen i alm. språkvit./første fag i løpet av følgende antall år etter examen artium | | | | | Gjennomsn. tid ex. art. - eksamen alm. språkvit./første fag (i år) |
|--------------------|-----------------------------------------------------------------------------------------------------------------|-------|-------|-------|---------------|--------------------------------------------------------------------|
| | 1½ år | 3½ år | 5½ år | 7½ år | Mer enn 7½ år | |
| Alm. språkvit. | 697 | 1207 | 1467 | 1621 | 1769 | 3.1 |
| Første fag kvinner | 5 | 239 | 366 | 432 | 479 | 4.2 |
| " " menn | 10 | 296 | 576 | 701 | 804 | 4.9 |
| Første fag i alt | 15 | 535 | 942 | 1133 | 1283 | 4.6 |

Tab. 5. Studenter fra artiumskullene 1945-1954 fordelt prosentvis etter tidsavstand examen artium - eksamen i alm. språkvitenskap og examen artium - eksamen i første fag. (Kumulerte tall).

| | Prosentandel studenter fullført eksamen i alm. språkvit./første fag i løpet av følgende antall år etter examen artium | | | | |
|--------------------|-----------------------------------------------------------------------------------------------------------------------|-------|-------|-------|---------------|
| | 1½ år | 3½ år | 5½ år | 7½ år | Mer enn 7½ år |
| Alm. språkvit. | 39.4 | 68.2 | 82.9 | 91.7 | 100.0 |
| Første fag kvinner | 1.0 | 49.9 | 76.4 | 90.2 | 100.0 |
| " " menn | 1.2 | 36.8 | 71.6 | 87.2 | 100.0 |
| Første fag i alt | 1.2 | 41.7 | 73.4 | 88.3 | 100.0 |

Studentene bruker gjennomsnittlig vel 3 år fra artium til eksamen i almen språkvitenskap og over 4½ år før de tar eksamen i sitt første fag. Men spredningen om gjennomsnittet er stor. Over 30% av studentene bruker mer enn 3½ år fra artium til eksamen i almen språkvitenskap og mer enn 25% bruker lengre tid enn 5½ år fram til sitt første fag.

Den lange gjennomsnittstiden og særlig den store spredningen i tid mellom examen artium og de første universitetseksamener skyldes delvis tilgang av studenter som tar annen utdanning eller lønnet arbeid etter artium, - og delvis

at studiet drives parallelt med lønnet arbeid. Tallene er bl. a. påvirket av de mange lærere som kommer til universitetet for å supplere sin utdanning, ofte etter mange års praksis i skolen. I tallene er ikke inkludert dem som utdannes i sommer-semesterne, oversiktene omfatter bare studenter som følger den ordinære undervisningen.

En økning i artiumskullenes størrelse slår ikke med en gang ut i tilsvarende stigning i tilgangstallene på universitetet. På den annen side kan en "aktivisering" av eldre artiumskull på kort tid føre til en uventet stigning i tilgangen til studiet. - Den sterke økningen i tilgangen til filologistudiet vi har hatt de siste 4-5 årene, skyldes både økende artiumskull med en stigende studietilbøyelighet, og økt tilgang av studenter fra eldre artiumskull.

Anslag over tilgangen til studiet for årene 1960 - 1975.

Hvor stor tilgang vi får til det filologiske studiet i årene som kommer, vil ikke bare avhenge av de framtidige artiumskull og deres studietilbøyelighet. En må også regne med en betydelig rekruttering fra tidligere artiumskull, særlig fra siste halvpart av 1950-årene. Med grunnlag i en spredningsanalyse av fullføringsprosenten av eksamen i almen språkvitenskap og eksamen i første fag for årene etter krigen (tab. 1 i vedlegget), er det nedenfor stilt opp en prognose over tilgangen til studiet fram til 1975 fordelt etter artiumskull. Tab. 6 viser faktisk og forventet tilgang på personer med eksamen i almen språkvitenskap og på personer som tar minst ett fag, både absolutt og i prosent av artiumskullet (fra artiumskullene 1948 - 1975). De fullføringsprosentene som er nyttet i prognosen er gjort nærmere rede for i tab. 1 - 3 i vedlegget.

Tab. 6. Prognose over antall studenter fra artiumskullene 1948-1975 som tar eksamen i almen språkvitenskap og antall som tar minst ett fag.

| Art- år | Ant. arti- anere | Antall som pr. 1/1.60 hadde tatt eksamen i | | Antall i alt som ventes å ta eksamen i | | Faktisk tilgang pr. 1/1.60 i % av art.-kullet med eksamen i | | Forventet tilgang i alt i % av art.-kullet med eksamen i | |
|------------|------------------------|--------------------------------------------|------------------|----------------------------------------|------------------|-------------------------------------------------------------|------------------|----------------------------------------------------------|------------------|
| | | almen språk- vitenskap | minst ett fag | alm. spr.- vitenskap | minst ett fag | almen språk- vitenskap | minst ett fag | almen språk- vitenskap | minst ett fag |
| 1948 | 5338 | 157 | 119 | 160 | 119 | 2.94 | 2.23 | 3.00 | 2.23 |
| 1949 | 5004 | 148 | 114 | 155 | 114 | 2.96 | 2.28 | 3.10 | 2.28 |
| 1950 | 4454 | 142 | 102 | 156 | 116 | 3.19 | 2.29 | 3.50 | 2.60 |
| 1951 | 3821 | 170 | 129 | 191 | 141 | 4.45 | 3.38 | 5.00 | 3.70 |
| 1952 | 3623 | 140 | 99 | 181 | 127 | 3.86 | 2.73 | 5.00 | 3.50 |
| 1953 | 3508 | 136 | 102 | 186 | 140 | 3.88 | 2.91 | 5.30 | 4.00 |
| 1954 | 3525 | 160 | 103 | 215 | 162 | 4.54 | 2.92 | 6.10 | 4.60 |
| 1955 | 3750 | 193 | 134 | 278 | 236 | 5.15 | 3.57 | 7.40 | 6.30 |
| 1956 | 4241 | 197 | 90 | 339 | 280 | 4.65 | 2.12 | 8.00 | 6.60 |
| 1957 | 4522 | 216 | 60 | 452 | 384 | 4.78 | 1.33 | 10.00 | 8.50 |
| 1958 | 4847 | 181 | 9 | 557 | 431 | 3.73 | 0.19 | 11.50 | 8.90 |
| 1959 | 4938 | 71 | - | 568 | 439 | 1.44 | - | 11.50 | 8.90 |
| 1960 | 5231 | - | - | 602 | 466 | - | - | 11.50 | 8.90 |
| 1961 | 6208 | - | - | 714 | 553 | - | - | 11.50 | 8.90 |
| 1962 | 7811 | - | - | 898 | 695 | - | - | 11.50 | 8.90 |
| 1963 | 9230 | - | - | 1061 | 821 | - | - | 11.50 | 8.90 |
| 1964 | 10683 | - | - | 1229 | 951 | - | - | 11.50 | 8.90 |
| 1965 | 10922 | - | - | 1256 | 972 | - | - | 11.50 | 8.90 |
| 1966 | 13173 | - | - | 1515 | 1172 | - | - | 11.50 | 8.90 |
| 1967 | 12740 | - | - | 1465 | 1134 | - | - | 11.50 | 8.90 |
| 1968 | 12521 | - | - | 1440 | 1114 | - | - | 11.50 | 8.90 |
| 1969 | 12236 | - | - | 1407 | 1089 | - | - | 11.50 | 8.90 |
| 1970 | 12486 | - | - | 1436 | 1111 | - | - | 11.50 | 8.90 |
| 1971 | 12503 | - | - | 1438 | 1113 | - | - | 11.50 | 8.90 |
| 1972 | 13227 | - | - | 1521 | 1177 | - | - | 11.50 | 8.90 |
| 1973 | 13779 | - | - | 1585 | 1226 | - | - | 11.50 | 8.90 |
| 1974 | 14133 | - | - | 1625 | 1258 | - | - | 11.50 | 8.90 |
| 1975 | 14680 | - | - | 1688 | 1307 | - | - | 11.50 | 8.90 |

1) Prognose over antall artianere er hentet fra NAVF's melding nr. 3, 1960, "Prognose over tilgangen på elever i gymnaset årene 1960-75 i hele landet og de enkelte fylker, tab. 8. Alt. 3".

Det forutsettes i tab. 6 at i alt 11.5% av artianerne i 1958 og 1959 vil ta eksamen i almen språkvitenskap og at i alt 8.9% av de samme artianere vil ta minst ett filologisk fag. Dette er en meget høy tilgang om vi sammenlikner med rekrutteringen tidligere i etterkrigstiden, men den synes rimelig når vi tar utgangspunkt i de data vi har om den foreløpige fullføring av de to universitets-eksamener. Det ser ut som vi er i ferd med å få igjen den samme høye prosentvise rekruttering fra artiumskullene til filologistudiet som vi hadde i midten av 1930-årene. - Fra artiumskullene i 1960 og senere har vi forutsatt den samme prosentvise rekruttering til filologistudiet som fra kullene i 1958 og 1959. Prognosen over antall artianere er nærmere redegjort for i NAVF's melding nr. 3, 1960 "Prognose over tilgangen på elever i gymnaset årene 1960-1975 i hele landet og i de enkelte fylker".

De kvinnelige studenter har utgjort en stigende andel av student-tilgangen i årene etter krigen. Tab. 7 viser fordelingen på kvinner og menn med eksamen artium og med eksamen i almen språkvitenskap for personer fra artiumskullene 1945-1959.

Tab. 7. Antall artianere og antall med eksamen i alm. språkvitenskap fra artiumskullene 1945-1959 fordelt på kvinner og menn.

| Artiums- år | Antall artianere | | | Antall med eks. i alm. språk.vit. | | |
|----------------|------------------|-------|------------------------------|-----------------------------------|------|------------------------------|
| | Kvinner | Menn | Prosent- andel kvinner | Kvinner | Menn | Prosent- andel kvinner |
| 1945-49 | 9649 | 15606 | 38.2 | 412 | 609 | 40.4 |
| 1950-54 | 7539 | 11392 | 39.8 | 326 | 422 | 43.6 |
| 1955 | 1503 | 2247 | 40.1 | 79 | 114 | 40.9 |
| 1956 | 1703 | 2538 | 40.2 | 83 | 114 | 42.1 |
| 1957 | 1861 | 2661 | 41.2 | 106 | 110 | 49.1 |
| 1958 | 2057 | 2790 | 42.4 | 98 | 83 | 54.1 |
| 1959 | 2059 | 2879 | 41.7 | 34 | 37 | 47.9 |

Av den framtidige tilgangen til eksamen i almen språkvitenskap er det forutsatt at kvinner utgjør 50% eller tilnærmet samme andel som gjennomsnittlig for de tre siste kullene i tabellen ovenfor. Av studenter som tar minst ett fag er det antatt at 48.0% vil være kvinner, et prosenttall vi er kommet fram til etter en analyse av fullføringen av første fag for kvinner og menn særskilt (tab. 2 og 3 i vedlegget).

Når en har anslått hvor stor prosent av artiumskullet som kommer til å ta almen språkvitenskap og minst ett fag, og kjenner spredningen i tidsavstand mellom artium og de to eksamener, kan en stille opp en prognose over hvor mange studenter som vil fullføre disse eksamener hvert år. I tab. 8 er gjengitt en slik prognose for årene 1960-1975. De fullføringsprosentene som er nyttet i prognosen er nærmere redegjort for i tab. 1 - 3 i vedlegget.

Tab. 8. Prognose over antall studenter som tar eksamen i almen språk- vitenskap og antall som tar sitt første filologiske fag i årene 1960-1975.

| År for eksamen i almen språk- vitenskap eller første fag | Antall med eksamen i: | | | |
|----------------------------------------------------------|------------------------|--------------------------|------|-------|
| | almen språk- vitenskap | Minst ett filologisk fag | | |
| | | Kvinner | Menn | I alt |
| 1960 | 508 | 165 | 181 | 346 |
| 1961 | 526 | 165 | 182 | 347 |
| 1962 | 574 | 182 | 201 | 383 |
| 1963 | 647 | 209 | 223 | 432 |
| 1964 | 771 | 238 | 253 | 491 |
| 1965 | 894 | 283 | 297 | 580 |
| 1966 | 1014 | 331 | 349 | 680 |
| 1967 | 1138 | 379 | 390 | 769 |
| 1968 | 1223 | 426 | 448 | 874 |
| 1969 | 1270 | 469 | 491 | 960 |
| 1970 | 1309 | 495 | 518 | 1013 |
| 1971 | 1358 | 505 | 538 | 1043 |
| 1972 | 1355 | 518 | 554 | 1072 |
| 1973 | 1428 | 525 | 566 | 1091 |
| 1974 | 1481 | 536 | 574 | 1110 |
| 1975 | 1532 | 554 | 589 | 1143 |

Ifølge prognosen i tab. 8 vil tilgangen til det filologiske studiet bli 3-doblet i årene fram til 1975. Særlig sterk ventes økningen å bli i første halvdel av 1960-årene. Denne anslåtte økningen i studenttilgangen tenkes å komme i stand som følge av de store artiumskullene som ventes i årene framover, og en studietilbøyelighet blant artianerne like høy som de siste par årene. Tallene i tab. 8 må betraktes som et regneeksempel bygget på tendensen i det foreliggende statistiske materiale. Det er flere faktorer som kan komme til å motvirke den utvikling som er skissert ovenfor. En bedre dekning av behovet og frykt for fremtidig overproduksjon av filologer kan føre til en lavere studie- tilbøyelighet enn vi har i dag. Undervisningskapasiteten kan bli en begrensende faktor, - det vil avhenge av utbyggingstakten ved de historisk-filosofiske fakultetene i Bergen og Oslo og ved lærerhøgskolen i Trondheim.

2. STUDIETIDENS LENGDE OG FRAFALLET UNDER STUDIET

Tidsavstanden fra examen artium til avsluttende eksamen ("brutto-studietid") og spredningen i tidsavstand er undersøkt for alle som har tatt adjunkt- og lektor- eksamen i årene 1930-59. Et inntrykk av den lange studietiden og spredningen i studietid får en av tabell 9 nedenfor som viser hvor stor prosent-andel av lektorene og adjunktene som har brukt henholdsvis 11 år eller mer og 15 år eller mer mellom examen artium og avsluttende eksamen.

Tab. 9. Prosentandel av lektorer og adjunker som har brukt henholdsvis 11 år eller mer og 15 år eller mer på fullføring av studiet (fra ex. art.)

| År for lektor- eller adjunkt- eksamen | Brukt 11 år eller mer på å fullføre studiet | | Brukt 15 år eller mer på å fullføre studiet | |
|---------------------------------------|---------------------------------------------|----------|---------------------------------------------|----------|
| | Lektorer | Adjunker | Lektorer | Adjunker |
| 1930-34 | 29.3% | 15.6% | 9.2% | 5.2% |
| 1935-39 | 25.5% | 27.1% | 7.8% | 7.5% |
| 1940-44 | 14.7% | 14.1% | 6.5% | 8.0% |
| 1945-49 | 33.2% | 22.3% | 8.0% | 6.6% |
| 1950-54 | 37.4% | 19.7% | 10.6% | 5.4% |
| 1955-59 | 46.1% | 28.7% | 16.9% | 14.0% |

Tabellen viser at den del av de ferdige kandidatene som har brukt lang tid på fullføringen av studiet, har økt sterkt etter krigen. Hele 46.1% av dem som tok lektor-eksamen i perioden 1955-59 har brukt 11 år eller mer og 17% 15 år eller mer på fullføringen av studiet (brutto-studietid), mens de tilsvarende tall for perioden 1940-44 var 15% og 6.5%. Dette skyldes delvis at kandidater med lang studietid fra de store begynnerkull før og under krigen blir ferdige samtidig med de "raskeste" fra de små begynnerkull etter krigen, og delvis at det har foregått en røll forlengelse av studietiden. (Se vedlegg 12, 13 og 14).

Tabell 10 viser den gjennomsnittlige tidsavstand mellom examen artium og avsluttende eksamen for personer med lektor- og adjunkt-eksamen i årene 1930-59, spesifisert for kvinner og menn. Spesifikasjoner for de enkelte år finnes i tabell-vedlegget. De høye tall for gjennomsnittlig studietid etter krigen er også influert av det forhold at kandidater fra de store begynnerkull før og under krigen er blitt ferdig sammen med de kandidater fra de små begynnerkull etter krigen som er tidligst ute med sin eksamen. Når bruttostudietiden har økt de siste årene, er antakelig en av årsakene at de økte arbeidsmulighetene for filologer har ført til større fullføring blant eldre studenter som tidligere hadde brutt av studiet.

Tab. 10. Gjennomsnittlig tidsavstand examen artium - adjunkteksamen/lektor-eksamen for alle som har fullført disse eksamener i årene 1930-59.

| År for lektor- eller adjunkt-eksamen | Gjennomsnittlig tidsavstand i år mellom examen artium og avsluttende eksamen for: | | | | | |
|--------------------------------------|-----------------------------------------------------------------------------------|------|-------|--------------------------|------|-------|
| | Alle med lektor-eksamen | | | Alle med adjunkt-eksamen | | |
| | Kvinner | Menn | I alt | Kvinner | Menn | I alt |
| 1930-1934 | 9.9 | 9.6 | 9.7 | 8.1 | 9.2 | 8.7 |
| 1935-1939 | 10.0 | 9.4 | 9.5 | 8.6 | 8.7 | 8.7 |
| 1940-1944 | 10.4 | 8.3 | 8.8 | 8.7 | 7.4 | 7.9 |
| 1945-1949 | 12.3 | 10.3 | 10.7 | 10.3 | 9.2 | 9.6 |
| 1950-1954 | 11.9 | 10.2 | 10.4 | 8.6 | 8.7 | 8.6 |
| 1955-1959 | 12.0 | 11.4 | 11.5 | 10.1 | 9.9 | 10.0 |

I tabell 11 er den gjennomsnittlige studietid beregnet for kandidater som tilhører 4 grupper av artiumskull. Her er ikke den gjennomsnittlige studietid påvirket av endringer i begynnerkullenes størrelse. På den annen side vil tallene for gjennomsnittlig studietid være for lave for de siste artiumsår-gruppene, da de som bruker lengst tid ennå ikke er ferdig med sin eksamen. Så sent som i 1959 hadde 21% av kandidatene med filologisk embetseksamen artium fra årene under eller før krigen.

Tab. 11. Gjennomsnittlig tidsavstand (i år) fra examen artium til adjunkteksamen/lektor-eksamen for adjunker/lektorer med artium i årene 1930-49. Kandidatene fordelt etter artiumsår.

| Artiumsår | Tidsavstanden examen artium - adjunkt-eksamen/lektor-eksamen i gjennomsnitt | | | | | |
|-----------|-----------------------------------------------------------------------------|------|-------|--------------------------|------|-------|
| | Alle med lektor-eksamen | | | Alle med adjunkt-eksamen | | |
| | Kvinner | Menn | I alt | Kvinner | Menn | I alt |
| 1930-1934 | 9.9 | 9.2 | 9.4 | 8.7 | 9.7 | 9.2 |
| 1935-1939 | 11.7 | 10.0 | 10.3 | 8.8 | 9.0 | 8.9 |
| 1940-1944 | 11.4 | 9.9 | 10.1 | 9.3 | 9.2 | 9.2 |
| 1945-1949 | 9.4 | 9.0 | 9.1 | 7.3 | 7.8 | 7.6 |

På grunn av den lange studietiden er det vanskelig å gi et aktuelt uttrykk for frafallet i studiet. I tabellene 5 - 8 i vedlegget gis oversikten over fullføringsforløpet og fullføringsprosenten for det filologiske studiet med utgangspunkt i det antall personer som har avlagt eksamen i almen språkvitenskap.

Oversiktene omfatter kandidatene med artium i årene 1936-1957, fordelt på de respektive artiumskull. De kummulerte prosent-tall i tabellene gir anledning til sammenlikning kullene imellom av hvor høy prosentvis fullføring som er oppnådd i løpet av bestemte antall år etter examen artium.

Oversikten viser at det er stor spredning i fullføringstid og relativt lav fullføring av studiet. Studentene fra artiumskullene 1936-38 har høyere fullføringsprosent enn noen senere kull - omkring 50% fullføring for menn og 20-25% for kvinner (med lektoreksamen). For mannlige studenter med artium etter 1939 er det ingen kull som har oppnådd en fullføring av lektor-eksamen på 50%. De høyeste fullføringsprosenten viser artiumskullene 1940 med 48.8% og 1944 med 46.6% for mannlige studenter. For kvinner med artium etter 1939 er det ingen kull som har oppnådd en fullføringsprosent til lektor-eksamen på 20%. Artiumskullene 1940 og 1945 viser her de høyeste fullføringsprosenten med henholdsvis 12.6% og 18.0% som fullfører lektor-eksamen.

Om en slår sammen fullføringsprosentene for lektor- og adjunkt-eksamen for studenter med artium etter 1939, viser det seg at en kommer opp i en total fullføring¹⁾ på 60-65% for menn og 30-35% for kvinner i løpet av 15-20 år etter examen artium. Materialet viser at det er en stor grad av likhet mellom de enkelte kulls fullføringsforløp. Krigskullene med artium i årene 1941-43 viser imidlertid en tendens til noe lavere total fullføring enn kullene før og etter krigen.

På grunn av den nye studieordningen er det vanskelig å forutsi fullføringsforløpet for dem som studerer filologi i dag og som vil gjøre det i tiden framover. I vår prognose har vi regnet med at gjennomsnittlig 53% av de mannlige og 22% av de kvinnelige filologi-studenter vil fullføre lektor-eksamen. Videre antar vi at gjennomsnittlig 75% av mennene og 35% av kvinnene fullfører enten lektor- eller adjunkt-eksamen, og for kvinner og menn under ett, at ca. 52% avslutter studiet enten som cand. philol. eller cand. mag. Det er ved beregningen av disse prosentene tatt hensyn til tendensen i materialet i de siste årene, og videre at den nye studieordningen vil virke til å heve fullføringsprosentene noe. Prognosen må revideres når en får mer erfaring for hvordan den nye studieordningen påvirker frafallet og studietidens lengde.

1) Total fullføringsprosent: Antall lektorer + antall adjunker som har fullført eksamen i prosent av antall med eksamen i almen språkvitenskap.

3. KANDIDATTILGANGEN ÅRENE 1930 - 1959

Tilgangen på lektorer og adjunker årene 1930-1959 går fram av tabell 12 nedenfor.

Tab. 12. Filologer uteksaminert ved universitetene i Bergen¹⁾ og Oslo i årene 1930-1959, fordelt på eksamensår.

| Eksamens- år | Lektorer | | | Adjunker ²⁾ | | | Lektorer og adjunker | Prosentandel kvinner: |
|-----------------|----------|------|-------|------------------------|------|-------|-------------------------|--------------------------|
| | Kvinner | Menn | I alt | Kvinner | Menn | I alt | I alt | |
| 1930 | 6 | 30 | 36 | 6 | 1 | 7 | 43 | 27.9 |
| 1931 | 9 | 40 | 49 | - 1 | - 2 | - 3 | 46 | 17.4 |
| 1932 | 16 | 38 | 54 | 4 | 7 | 11 | 65 | 30.8 |
| 1933 | 11 | 33 | 44 | 6 | 2 | 8 | 52 | 32.7 |
| 1934 | 13 | 33 | 46 | 4 | 8 | 12 | 58 | 29.3 |
| 1935 | 13 | 38 | 51 | 10 | 4 | 14 | 65 | 35.4 |
| 1936 | 9 | 45 | 54 | 9 | - 3 | 6 | 60 | 30.0 |
| 1937 | 8 | 49 | 57 | 13 | 2 | 15 | 72 | 29.2 |
| 1938 | 18 | 37 | 55 | 13 | 3 | 16 | 71 | 43.7 |
| 1939 | 24 | 65 | 89 | 2 | 11 | 13 | 102 | 25.5 |
| 1940 | 17 | 68 | 85 | 14 | 25 | 39 | 124 | 25.0 |
| 1941 | 22 | 54 | 76 | 19 | 25 | 44 | 120 | 34.2 |
| 1942 | 10 | 48 | 58 | 18 | 23 | 41 | 99 | 28.3 |
| 1943 | 18 | 51 | 69 | 12 | 19 | 31 | 100 | 30.0 |
| 1944 | - | 4 | 4 | 1 | 7 | 8 | 12 | 8.3 |
| 1945 | 4 | 28 | 32 | 7 | 4 | 11 | 43 | 25.6 |
| 1946 | 14 | 97 | 111 | 31 | 20 | 51 | 162 | 27.8 |
| 1947 | 20 | 104 | 124 | 21 | 18 | 39 | 163 | 25.2 |
| 1948 | 22 | 83 | 105 | 18 | 27 | 45 | 150 | 26.7 |
| 1949 | 13 | 64 | 77 | 14 | 27 | 41 | 118 | 22.9 |
| 1950 | 18 | 72 | 90 | 32 | 41 | 73 | 163 | 30.7 |
| 1951 | 12 | 81 | 93 | 38 | 42 | 80 | 173 | 28.9 |
| 1952 | 11 | 79 | 90 | 36 | 30 | 66 | 156 | 30.1 |
| 1953 | 18 | 90 | 108 | 21 | - 6 | 15 | 123 | 31.7 |
| 1954 | 17 | 77 | 94 | 22 | 15 | 37 | 131 | 29.8 |
| 1955 | 18 | 58 | 76 | 7 | 2 | 9 | 85 | 29.4 |
| 1956 | 27 | 46 | 73 | - 5 | 1 | - 4 | 69 | 31.9 |
| 1957 | 12 | 49 | 61 | 11 | 5 | 16 | 77 | 29.9 |
| 1958 | 16 | 44 | 60 | 16 | 35 | 51 | 111 | 28.8 |
| 1959 | 11 | 50 | 61 | 33 | 20 | 53 | 114 | 38.6 |

1) De første adjunker fra universitetet i Bergen ble uteksaminert høsten 1950 og de første lektorer høsten 1953.

2) Nettotall: antall nye adjunker + antall nye lektorer med tidligere adjunkteksamen.

Tabellen ovenfor viser at det i den siste 5-årsperioden 1955-59 har vært en stor nedgang i tallet på ferdige kandidater i forhold til de to tidligere 5-årsperioder etter krigen. I perioden 1945-49 ble det uteksaminert 449 lektorer og 187 adjunker (netttotal). De tilsvarende tall i perioden 1950-54 var 475 lektorer og 271 adjunker og i perioden 1955-59 331 lektorer og 125 adjunker. De relativt høye tallene på ferdige kandidater de første årene etter krigen skyldes delvis forsinkelser og avbrudd i studiet under krigen. Den lave kandidattilgangen de siste 5 årene skyldes den nedgangen i rekrutteringen til filologistudiet som satte inn like etter krigen.

4. PROGNOSE FOR KANDIDATTILGANGEN 1960 - 1975

Prognosen over antall nye kandidater bygger på en rekke forutsetninger som en skal gjøre nærmere rede for i det følgende.

Det er først gjort et anslag over den framtidige tilgang til det filologiske studium. Som tilgangskriterium har en valgt å bruke det antall fra hvert av artiumskullene som ventes å ta eksamen i almen språkvitenskap. Framgangsmåten og resultatene av denne beregning går fram av kapittel 1.

De forutsetninger vi har lagt til grunn når det gjelder fullføringen av studiet, bygger på en analyse av fullføringsforløpet for alle begynerkull av filologer med artium i årene 1936-59. Som nevnt tidligere er det empiriske materialet denne prognose bygger på enda ikke særlig påvirket av den nye studieordningen. Dette gjør det svært vanskelig å forutsi den framtidige fullføringsstruktur for filologstudentene. Selv om den nye studieordningen og et bedre utbygget stipendsystem vil bidra til å forkorte studietiden og senke frafallsprosenten i framtiden, er det også momenter som taler i motsatt retning. Den store tilgangen til studiet som vil komme utover i 1960-årene kan bl.a. føre med seg plassmangel på lesesaler, på kurser og på forelesninger.

Forutsetningen om fullføringstakten til lektor/adjunktexamen for henholdsvis kvinner og menn går forøvrig fram av tab. 4-7 i vedlegget og av kommentarene i avsnitt 2.

Resultatet av prognoseberegningen går fram av tabell 13 nedenfor.

Tab. 13. Anslag for kandidattilgangen de enkelte år i perioden 1960-75.

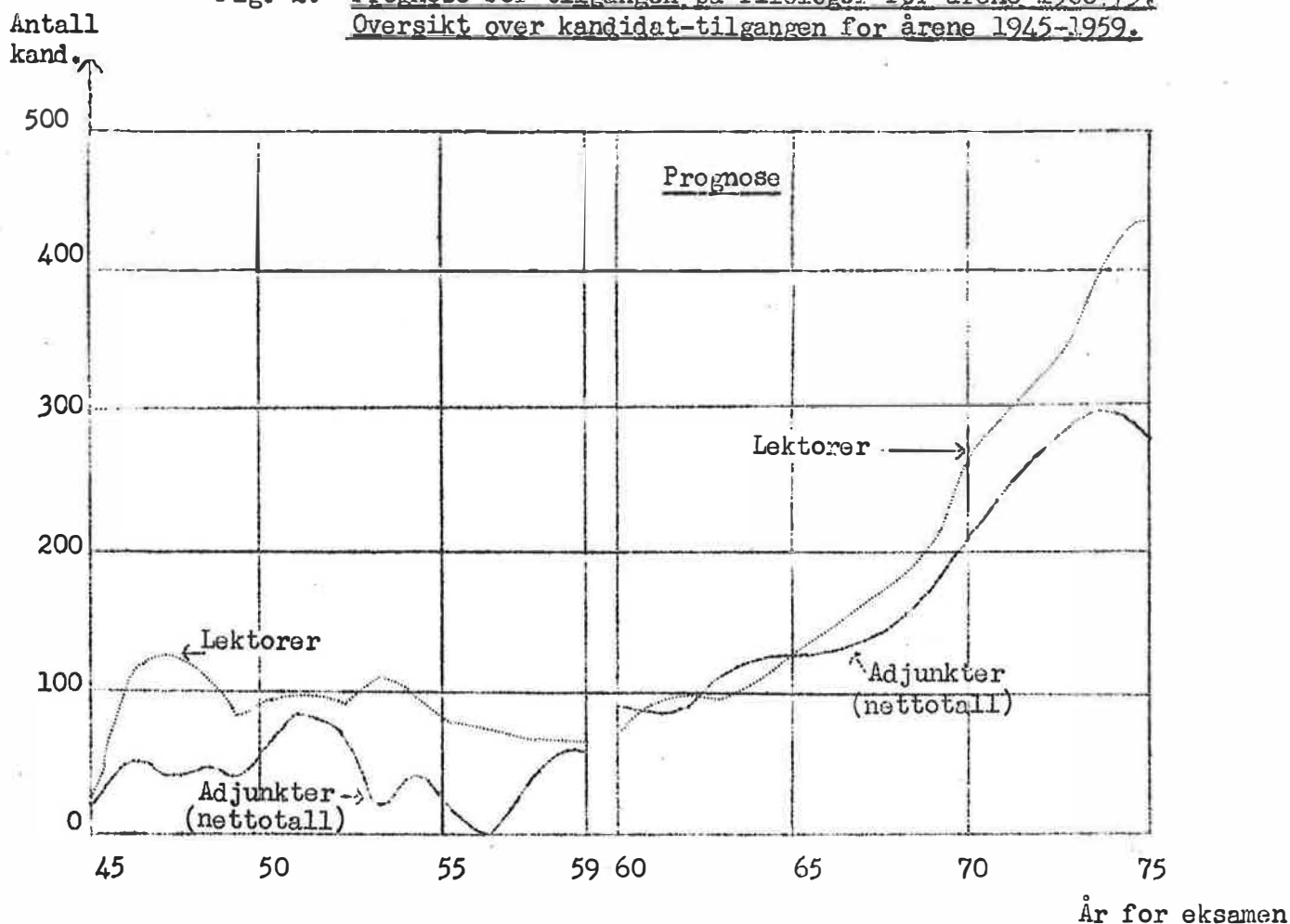
| | Kandidater de enkelte år | | | | | | | | | | | | | | | |
|-------------------------|--------------------------|------|------|------|------|------|------|------|------|------|------|------|------|------|------|------|
| | 1960 | 1961 | 1962 | 1963 | 1964 | 1965 | 1966 | 1967 | 1968 | 1969 | 1970 | 1971 | 1972 | 1973 | 1974 | 1975 |
| Lektorer | 69 | 87 | 88 | 96 | 107 | 121 | 140 | 157 | 185 | 209 | 251 | 292 | 333 | 368 | 410 | 441 |
| Adjunkter ¹⁾ | 81 | 77 | 94 | 108 | 114 | 120 | 119 | 125 | 143 | 182 | 205 | 240 | 263 | 293 | 285 | 274 |

1) Nettotall.

Ifølge prognosen vil det i 5-årsperioden 1960-64 bli uteksaminert 447 nye lektorer og 474 nye adjunkter (nettotall), i 5-årsperioden 1965-69 812 lektorer og 689 adjunkter (nettotall) og i 5-årsperioden 1970-74 1654 lektorer og 1286 adjunkter (nettotall). Regnet i årlig gjennomsnitt blir tallene i årene 1960-64 89 nye lektorer og 95 nye adjunkter pr. år, i årene 1965-69 162 nye lektorer og 138 nye adjunkter og i årene 1970-74 331 nye lektorer og 257 nye adjunkter.

Til sammenlikning er det i perioden 1946-59 uteksaminert 87 lektorer og 41 adjunkter pr. år. Som tallene viser vil det foregå en veldig økning i tallet på nye kandidater i årene framover. Det er særlig tre faktorer som kan forklare denne veksten, de store fødselskullene fra 1943 og senere, den økende prosent av ungdommen som søker til gymnasiet og den økte studietilbøyelighet blant artianerne.

Fig. 2. Prognose for tilgangen på filologer for årene 1960-75.
Oversikt over kandidat-tilgangen for årene 1945-1959.



5. KANDIDATENES YRKES- OG ALDERSFORDELING PR. 1/1 1955 OG PR. 1/1 1959

Tallene i tab. 14 og 15 over kandidatenes yrkesfordeling pr. 1/1 1955 bygger på beregninger foretatt ved NAVF i 1956 (gjenngett i "Om tilgangen på og behovet for akademisk arbeidskraft", Universitetsforlaget 1957).

Tallene for 1/1 1959 er bygget opp på følgende måte: Totaltallene er framkommet ved at en til tallene pr. 1/1 1955 har lagt til antall ry-utokksaminerte kandidater i tidsrommet 1/1 1955 - 1/1 1959. Herfra har en trukket fra alle som har falt for aldersgrensen i dette tidsrommet (65 år for kvinner og 70 år for menn). Videre har vi trukket fra en beregnet avgang på grunn av dødsfall, bygd på kjent aldersfordeling og Statistisk Sentralbyrås døds-sannsynligheter innen hver aldersgruppe. - Når det gjelder fordelingen på yrker bygger antall sysselsatte i den høgre skolen pr. 1/1 1959 på en fullstendig telling. Sysselsatte ved universitet og forskning og i offentlig administrasjon bygger på en registrering ved hjelp av forskjellige kilder som Statskalenderen, lønningslister fra forskningsrådene m.m. Sysselsatte i andre yrker framkommer da som en reststørrelse.

Tab. 14. Filologer med lektoreksamen under pensjonsalder fordelt absolutt og prosentvis etter hovedgrupper av yrker pr. 1/1.55 og pr. 1/1.59. (Pensjonsalder 65 år for kvinner og 70 år for menn).

| Yrker | Absolutte tall | | | | | | Prosentfordeling | | | | | |
|----------------------------------------------------|----------------|------|------|------|-------|------|------------------|------|------|------|-------|------|
| | Kvinner | | Menn | | I alt | | Kvinner | | Menn | | I alt | |
| | 1955 | 1959 | 1955 | 1959 | 1955 | 1959 | 1955 | 1959 | 1955 | 1959 | 1955 | 1959 |
| I den høgre skolen | 206 | 251 | 1049 | 1169 | 1255 | 1420 | 55.4 | 59.8 | 65.2 | 67.3 | 63.4 | 65.8 |
| I yrker utenom den høgre skolen og yrkesuvirksomme | 166 | 169 | 559 | 568 | 725 | 737 | 44.6 | 40.2 | 34.8 | 32.7 | 36.6 | 34.2 |
| Herav: | | | | | | | | | | | | |
| Universitet og forskning | 22 | 24 | 162 | 164 | 184 | 188 | 5.9 | 5.7 | 10.1 | 9.5 | 9.3 | 8.7 |
| Offentlig administrasjon | 3 | 3 | 46 | 44 | 49 | 47 | 0.8 | 0.7 | 2.9 | 2.5 | 2.5 | 2.2 |
| I andre yrker og yrkesuvirksomme | 141 | 142 | 351 | 360 | 492 | 502 | 37.9 | 33.8 | 21.8 | 20.7 | 24.8 | 23.3 |
| I alt | 372 | 420 | 1608 | 1737 | 1980 | 2157 | 100 | 100 | 100 | 100 | 100 | 100 |

Tab. 15. Filologer med adjunkteksamen under pensjonsalder fordelt absolutt og prosentvis etter hovedgrupper av yrker pr. 1/1.55 og pr. 1/1.59. (Pensjonsalder 65 år for kvinner og 70 år for menn).

| Yrker | Absolutte tall | | | | | | Prosentfordeling | | | | | |
|----------------------------------------------------|----------------|------|------|------|-------|------|------------------|------|------|------|-------|------|
| | Kvinner | | Menn | | I alt | | Kvinner | | Menn | | I alt | |
| | 1955 | 1959 | 1955 | 1959 | 1955 | 1959 | 1955 | 1959 | 1955 | 1959 | 1955 | 1959 |
| I den høgre skolen | 91 | 137 | 107 | 191 | 198 | 328 | 23.9 | 34.3 | 28.8 | 47.0 | 26.3 | 40.7 |
| I yrker utenom den høgre skolen og yrkesuvirksomme | 290 | 263 | 264 | 215 | 554 | 478 | 76.1 | 65.7 | 71.2 | 53.0 | 73.7 | 59.3 |
| Herav: | | | | | | | | | | | | |
| Universitet og forskning | 3 | 1 | 8 | 11 | 11 | 12 | 0.8 | 0.2 | 2.2 | 2.7 | 1.5 | 1.5 |
| Offentlig administrasjon | 8 | 8 | 11 | 13 | 19 | 21 | 2.1 | 2.0 | 3.0 | 3.2 | 2.5 | 2.6 |
| I andre yrker og yrkesuvirksomme | 279 | 254 | 245 | 191 | 524 | 445 | 73.2 | 63.5 | 66.0 | 47.1 | 69.7 | 55.2 |
| I alt | 381 | 400 | 371 | 406 | 752 | 806 | 100 | 100 | 100 | 100 | 100 | 100 |

Tabell 14 viser at antall lektorer ansatt i den høgre skolen økte med 165 kandidater, fra 1255 lektorer 1/1 1955 til 1420 lektorer 1/1 1959. Av økningen var 45 kandidater kvinner og 120 menn. Antall kandidater med cand.philol.eksamen ansatt i yrker utenom den høgre skolen har økt med 12 kandidater fra 1955 til 1959. Den prosentandel av det samlede antall med cand. philol. eksamen som arbeider i den høgre skolen har altså økt noe i denne perioden, fra 63.4% i 1955 til 65.8% i 1959.

Tabell 15 viser at antall adjunker ansatt i den høgre skolen økte med 130 kandidater, fra 198 kandidater 1/1 1955 til 328 kandidater 1/1 1959. Av økningen var 46 kandidater kvinner og 84 menn. Antall med adjunkteksamen ansatt i yrker utenom den høgre skolen har sunket med 76 kandidater fra 1955 til 1959, herav 27 kvinner og 49 menn. Økningen av antall adjunker i den høgre skolen har altså delvis kommet i stand ved at den har trukket til seg kandidater fra de andre yrkene eller de yrkesuvirksomme.

Ser en på lektorer og adjunker under ett, har antall filologer ansatt i den høgre skolen økt med 295 kandidater fra 1/1 1955 til 1/1 1959, mens antall filologer sysselsatt utenom den høgre skolen har gått tilbake med 64 kandidater. Det

Samlede antall filologer i yrkesvirksom alder var i 1955 2732 kandidater, mens det tilsvarende tall i 1959 var økt til 2963. Av filologene i 1955 var 753 kvinner (27.6%) og 1979 menn (72.4%), de tilsvarende tallene i 1959 var 820 kvinner (27.7%) og 2143 menn (72.3%). Tabellene viser videre at av det samlede antall filologer ansatt i den høgre skolen var i 1955 20.4% kvinner og 79.6% menn, og den tilsvarende fordeling i 1959 var 22.2% kvinner og 77.8% menn.

I tabellene 16 og 17 er filologenes yrkesfordeling pr. 1/1 1959 sammenliknet med tilsvarende oversikter for 1947 og 1955.

Tab. 16. Lektorer under pensjonsalder, fordelt etter sysselsetting høsten 1947, 1/1.55 og 1/1.59. (Pensjonsalder 65 år for kvinner og 70 år for menn).

| Yrke | 1947 | | 1955 | | 1959 | |
|-------------------------------------------------|--------|------|--------|------|--------|------|
| | Antall | % | Antall | % | Antall | % |
| Den høgre skolen, universitetet, høgskoler m.m. | 1092 | 77.1 | 1439 | 72.7 | 1608 | 74.5 |
| Andre yrker og yrkes- u virksomme | 325 | 22.9 | 541 | 27.3 | 549 | 25.5 |
| I alt | 1417 | 100 | 1980 | 100 | 2157 | 100 |

Tab. 17. Adjunkter under pensjonsalder, fordelt etter sysselsetting høsten 1947, 1/1.55 og 1/1.59. (Pensjonsalder 65 år for kvinner og 70 år for menn).

| Yrke | 1947 | | 1955 | | 1959 | |
|-------------------------------------------------|--------|------|--------|------|--------|------|
| | Antall | % | Antall | % | Antall | % |
| Den høgre skolen, universitetet, høgskoler m.m. | 132 | 33.9 | 209 | 27.8 | 340 | 42.1 |
| Andre yrker og yrkes- u virksomme | 257 | 66.1 | 543 | 72.2 | 466 | 57.9 |
| I alt | 389 | 100 | 752 | 100 | 806 | 100 |

Av tabellene 16 og 17 ovenfor fremgår det at den andelen av lektorene som var sysselsatt i undervisning og forskning sank i perioden 1947-55 fra 77.1% til 72.7%, men har senere steget igjen fram til 1959 da den var 74.5%. Andelen adjunkter sysselsatt i undervisning og forskning var 33.9% i 1947, 27.8% i 1955 og steg så til 42.1% i 1959. Det absolutte antall lektorer og adjunkter sysselsatt i undervisning og forskning har imidlertid steget i hele perioden 1947-59.

Filologenes sysselsetting pr. 1/1 1955 og pr. 1/1 1959, fordelt på den høgre skolen og andre yrker i de ulike aldersgrupper, er gitt i tabellene 18 og 19.

Tab. 18. Filologer med lektoreksamen fordelt etter alder og etter sysselsetting i den høgre skolen og andre yrker pr. 1/1.55 og pr. 1/1.59.
1) Kvinner og menn.

| Alder | Antall | | | | | | Prosentfordeling | | | |
|---------------------------|-------------------------------|------|--------------------------|------|-------|------|-------------------------------|------|--------------------------|------|
| | Sysselsatt i den høgre skolen | | Sysselsatt i andre yrker | | I alt | | Sysselsatt i den høgre skolen | | Sysselsatt i andre yrker | |
| | 1955 | 1959 | 1955 | 1959 | 1955 | 1959 | 1955 | 1959 | 1955 | 1959 |
| 20-24 | - | - | - | - | - | - | - | - | - | - |
| 25-29 | 35 | 12 | 74 | 92 | 109 | 104 | 32.1 | 11.5 | 67.9 | 88.5 |
| 30-34 | 171 | 130 | 172 | 134 | 343 | 264 | 49.9 | 49.2 | 50.1 | 50.8 |
| 35-39 | 291 | 240 | 167 | 189 | 458 | 429 | 63.5 | 55.9 | 36.5 | 44.1 |
| 40-44 | 228 | 320 | 109 | 125 | 337 | 445 | 67.7 | 71.9 | 32.3 | 28.1 |
| 45-49 | 176 | 245 | 55 | 66 | 231 | 311 | 76.2 | 78.8 | 23.8 | 21.2 |
| 50-54 | 167 | 176 | 58 | 50 | 225 | 226 | 74.2 | 77.9 | 25.8 | 22.1 |
| 55-59 | 93 | 163 | 20 | 32 | 113 | 195 | 82.3 | 83.6 | 17.7 | 16.4 |
| 60-64 | 67 | 88 | 44 | 18 | 111 | 106 | 60.4 | 83.0 | 39.6 | 17.0 |
| 65-69 | 27 | 46 | 26 | 31 | 53 | 77 | 50.9 | 59.7 | 49.1 | 40.3 |
| Under pensjonsalder i alt | 1255 | 1420 | 725 | 737 | 1980 | 2157 | 63.4 | 65.8 | 36.6 | 34.2 |
| Gjennomsn. alder | 43.3 | 45.5 | 40.1 | 39.8 | 42.2 | 43.6 | | | | |

Tab. 19. Filologer med adjunktøksamen fordelt etter alder og etter sysselsetting i den høgre skolen og andre yrker pr. 1/1.55 og pr. 1/1.59.
1) Kvinner og menn.

| Alder | Antall | | | | | | Prosentfordeling | | | |
|---------------------------|-------------------------------|------|--------------------------|------|-------|------|-------------------------------|------|--------------------------|------|
| | Sysselsatt i den høgre skolen | | Sysselsatt i andre yrker | | I alt | | Sysselsatt i den høgre skolen | | Sysselsatt i andre yrker | |
| | 1955 | 1959 | 1955 | 1959 | 1955 | 1959 | 1955 | 1959 | 1955 | 1959 |
| 20-24 | - | - | 8 | 2 | 8 | 2 | - | - | 100 | 100 |
| 25-29 | 18 | 11 | 113 | 109 | 131 | 120 | 13.7 | 9.2 | 86.3 | 90.8 |
| 30-34 | 32 | 51 | 158 | 132 | 190 | 183 | 16.8 | 27.9 | 83.2 | 72.1 |
| 35-39 | 61 | 80 | 143 | 113 | 204 | 193 | 29.9 | 41.5 | 70.1 | 58.5 |
| 40-44 | 28 | 84 | 52 | 63 | 80 | 147 | 35.0 | 57.1 | 65.0 | 42.9 |
| 45-49 | 20 | 35 | 36 | 17 | 56 | 52 | 35.7 | 67.3 | 64.3 | 32.7 |
| 50-54 | 20 | 28 | 26 | 18 | 46 | 46 | 43.5 | 60.9 | 56.5 | 39.1 |
| 55-59 | 9 | 27 | 11 | 12 | 20 | 39 | 45.0 | 69.2 | 55.0 | 30.8 |
| 60-64 | 7 | 8 | 5 | 9 | 12 | 17 | 58.3 | 47.1 | 41.7 | 52.9 |
| 65-69 | 3 | 4 | 2 | 3 | 5 | 7 | 60.0 | 57.1 | 40.0 | 42.9 |
| Under pensjonsalder i alt | 198 | 328 | 554 | 478 | 752 | 806 | 26.3 | 40.7 | 73.7 | 59.3 |
| Gjennomsn. alder | 40.2 | 41.6 | 35.3 | 35.5 | 36.4 | 38.0 | | | | |

1) Under andre yrker er tatt med yrkesuvirksomme og personer med uoppgitt yrke.

Av tabellene 18 og 19 fremgår det at gjennomsnittsalderen for filologer sysselsatt i den høgre skolen har steget fra 1955 til 1959, fra 43.3 år til 45.5 år for lektorer og fra 40.2 år til 41.6 år for adjunkter. De tilsvarende tall for filologer med lektoreksamen sysselsatt i yrker utenom den høgre skolen var 40.1 år i 1955 og 39.8 år i 1959, og for filologer med adjunkteksamen henholdsvis 35.3 år og 35.5 år. Gjennomsnittsalderen for filologer sysselsatt i den høgre skolen var altså ca. 3 år høyere for lektorer og ca. 5 år høyere for adjunkter enn for de tilsvarende som var ansatt i andre yrker. Den lavere gjennomsnittsalder for adjunkter i yrker utenom skolen skyldes i noen grad at gruppen inneholder adjunkter som utdanner seg videre.

Videre fremgår det av tabellene 18 og 19 at av de helt unge kandidatene (under 30 år) var relativt færre ansatt i den høgre skolen i 1959 enn i 1955. For lektorene har denne prosent sunket fra 32.1% i 1955 til 11.5% i 1959, og for adjunkter fra 12.9% til 9.0%. Ser en på alle kandidatene under 35 år gjør den samme tendens seg gjeldene for lektorene, mens en får den omvendte utvikling for adjunktene. Den andelen av lektorene under 35 år som var sysselsatt i den høgre skolen sank fra 45.6% i 1955 til 38.6% i 1959, mens den tilsvarende prosentandel for adjunktene steg fra 15.2% i 1955 til 20.3% i 1959.

Det er av interesse å få vite om i hvilken grad filologer skifter yrkesområde i løpet av sin karriere og hvilke yrker de har preferanse for på ulike alderstrinn. Denne undersøkelsen kan ikke si mye om dette spørsmålet, men noen foreløpige holdepunkter kan vi få om vi sammenlikner aldersgruppene på de to tellingstidspunktene i tabellene 18 og 19. Kandidater i aldersgruppen 25-29 år i 1955 vil stort sett befinne seg i aldersgruppen 30-34 år i 1959 osv. Leser vi tabellene med en slik sammenlikning for øyet, finner vi at det har foregått store forskyvninger mellom antall ansatte i den høgre skolen og i andre yrker i aldersgruppene opp til 49 år. For aldersgruppene 50 år og oppover er det imidlertid ingen vesentlig forskyvninger. For lektorene finner en den mest påfallende forskyvning i alderen mellom 35 og 44 år. I 1955 var det i aldersgruppen 35-39 år ansatt 291 kandidater i den høgre skolen og 167 kandidater i andre yrker, mens det i 1959 i aldersgruppen 40-44 år var ansatt 320 kandidater i den høgre skolen og 125 kandidater i andre yrker. Denne endring må sannsynligvis ha sin årsak i at endel kandidater i alderen 35-39 år har søkt seg fra andre yrker og over i den høgre skolen. For adjunktene finner en også den mest påfallende forskyvning i alderen mellom 35 og 44 år. Den store nedgangen fra aldersgruppen 35-39 år i 1955 til aldersgruppen 40-44 år i 1959 henger sammen med at endel av adjunktene har tatt lektoreksamen i perioden.

Den konklusjon sammenlikningen ovenfor kan lede til, er at mange av de unge ferdige kandidater vegrer seg for å begynne i den høgre skolen straks etter eksamen - at de først forsøker å skape seg en karriere i andre yrker. I en alder av 35-39 år søker så endel av disse kandidatene seg over til den høgre skolen. Vi har imidlertid ikke noe materiale som kan belyse årsakene til denne skifting av yrke.

6. ERSTATNINGSBEHOVET

Erstatningsbehovet i et tidsrom er det antall kandidater som trengs for å holde bestanden vedlike i samme tidsrom, - for å oppveie avgang ved død, uførhet og på grunn av oppnådd aldersgrense. En oversikt over erstatningsbehovet fram til 1980 er gitt i tabell 20. På grunn av manglende opplysninger om uførhet, har vi ikke kunnet ta hensyn til denne faktor i det følgende. Dersom prosentandelen av uføre er konstant fra år til år, vil dette imidlertid ikke bety noe for beregningsresultatet.

Erstatningsbehovet på grunn av dødelighet er basert på dødelighetstabellene slik de var i 1955 (Statistisk Årbok 1958). Behovet p.g.a. oppnådd pensjonsalder bygger på en aldersgrense på 70 år for menn. For kvinner var aldersgrensen tidligere 65 år for de offentlig ansatte. Men etter den nye lov om aldersgrenser for offentlige tjenestemenn av 21. desember 1956, skal den vanlige aldersgrensen være 70 år både for kvinner og menn. Det er imidlertid visse overgangsbestemmelser. Noen grupper av tjenestemenn kan gå av etter den tidligere aldersgrensen. Det gjelder dem som ikke har mer enn 10 år igjen til denne aldersgrensen eller som - og da uten hensyn til alderen - var medlem av Statens Pensjonskasse før 23. april 1937. En konsekvens av dette blir vel at de kvinner som har 30 års ansienitet eller mer ved fylte 65 år sannsynligvis vil slutte, mens de andre vil fortsette fram til 70 års-grensen, for dermed å få så stort pensjonsgrunnlag som mulig.

I våre beregninger har vi gått ut fra at i perioden fram til 1965, vil halvparten av de kvinnelige lærere som går av i den høgre skolen slutte ved 65 års-grensen og resten ved fylte 70 år. Etter 1965 forutsetter vi at alle fortsetter til 70 års-grensen.

Tab. 20. Erstatningsbehov for filologer fram til 1980 som følge av avgang ved død og aldersgrense¹⁾

| Tidsrom | Antall med lektoreksamen | | | Antall med adjunkteksamen | | | Filologer i alt | | |
|---------------------|-----------------------------|------|-------|------------------------------|------|-------|--------------------|------|-------|
| | Kvinner | Menn | I alt | Kvinner | Menn | I alt | Kvinner | Menn | I alt |
| 1/1 1959 - 1/1 1960 | 6 | 24 | 30 | 2 | 1 | 3 | 8 | 25 | 33 |
| 1/1 1960 - 1/1 1965 | 21 | 125 | 146 | 11 | 16 | 27 | 32 | 141 | 173 |
| 1/1 1965 - 1/1 1970 | 22 | 141 | 163 | 12 | 19 | 31 | 34 | 160 | 194 |
| 1/1 1970 - 1/1 1975 | 52 | 188 | 240 | 30 | 23 | 53 | 82 | 211 | 293 |
| 1/1 1975 - 1/1 1980 | 67 | 210 | 277 | 36 | 29 | 65 | 103 | 239 | 342 |

1) Det er ikke her medregnet avgang ved død for personer uteksaminert etter 1/1 1959.

7. TILVEKSTBEHOVET I DEN HØGRE SKOLEN

Med den høgre skolen menes her den linjedelte ungdomsskolen, realskolen og gymnaset. - De beregninger som er gjort om behovet for filologer i det følgende bør mer betraktes som regneeksempler bygget på visse alternative forutsetninger, enn som prognose over den sansynlige utvikling. Mange av forutsetningene vil være usikre - de kan lett påvirkes av skolepolitiske reformer og endringer i ungdommens skolevaner. Noen av forutsetningene kan bestemmes direkte av undervisningsmyndighetene, andre kan bare indirekte påvirkes av offentlige tiltak.

Mange av usikkerhetsmomentene knytter seg til innføringen av den linjedelte ungdomsskolen: 1) Hvor raskt vil ungdomsskolen bli gjennomført. 2) Hvordan vil elevene fordele seg på praktiske og teoretiske linjer. 3) Hvor mange vil gå et 10. frivillig år. 4) Hvordan vil 9 års obligatorisk skolegang virke på søkningen til gymnaset. 5) Hvilken utdanning skal lærerne i ungdomsskolen ha. - I det følgende skal vi redegjøre for de forutsetninger som er nyttet i beregningene.

Det antas at den linjedelte ungdomsskolen vil være fullt utbygget i hele landet i skoleåret 1970/71, og at vi vil få en skoleordning med 6 års grunnskole og 3 års ungdomsskole med ett frivillig 10. skoleår. Det forutsettes videre at vi får en linjedeling på 8.klassetrinn, og følgende 3 linjer: g-linjen - den gymnasforberedende linjen med 2 språkfag, y-linjen - den yrkesmerkte linjen og a-linjen - den almenteorietiske linjen med ett språkfag. - Det finnes flere linjer enn disse 3. Særlig er den som er kalt y-linjen delt opp ytterligere ved enkelte skoler. Men timetallet i teoretiske fag varierer ikke så sterkt innen denne finere oppdeling at det har vært nødvendig her å regne med mer enn 3 linjer. For å forenkle beregningene har vi nedenfor slått sammen 8. og 9. klasse på g-linjen med 1. og 2. klasse i realskolen.

For elevsøkningen til gymnaset, til de enkelte linjer i ungdomsskolen og til det 10. frivillige året, har vi utarbeidet to alternativer. Etter det første alternativet vil 50% av elevene i ungdomsskolen gå på den gymnasforberedende linjen, 33.3% på den yrkesbetonte og resten, 16.7% på den almene linjen. Vi forutsetter at allerede fra og med skoleåret 1962/63 vil 50% av ungdomskullet gå enten gjennom realskolen eller g-linjen. For elevtallet på y- og a-linjen forutsettes elevandelen av ungdomskullet å stige jevnt (lineært) fra skoleåret 1960/61 til 1970/71.

I det andre alternativet regner vi med at elevstrømmen deler seg i 3 like store deler på de 3 linjene. Da vi i dag har en høyere andel av ungdomskullet på g-linjen og i realskolen enn den som svarer til dette alternativet, forutsetter vi en gradvis minskning i g-linjeandelen fram til skoleåret 1970/71.

Det er enda uvisst hvordan det 10. frivillige år i ungdomsskolen vil bli organisert. Det tenkes her å fungere både som et avsluttende almenutdannende år og som et gjennomgangså for elever som ønsker å korrigere for sitt linjevalg i ungdomsskolen med tanke på videreutdanning i teoretisk eller praktisk retning. Vi har derfor forutsatt en linjedeling også på dette trinn, i teoretiske og yrkesbetonte linjer. I alternativ 1 har vi regnet med at det antall elever som søker til et 10. skoleår enten i gymnas eller i linjedelt ungdomsskole, vil øke jevnt til 75% av ungdomskullet i 1970/71. Den del av ungdommen som velger det 10. år, enten i gymnas eller på en teoretisk betont linje i ungdomsskolen/realskolen, forutsettes å utgjøre 50% av 17-årskullet allerede i skoleåret 1962/63. Det må her nevnes at elevtallet i 3. klasse i realskole og gymnas allerede i skoleåret 1959/60 utgjorde 42.5% av 17-årskullet. I skoleårene 1960/61 og 1961/62 vil elevtallet utgjøre henholdsvis 46.8% og 49.8% av alderskullet - om vi tar utgangspunkt i de elever som i dag befinner seg på lavere klassetrinn i realskolen og om vi tar hensyn til et forholdsmessig tillegg av privatister og elever som når fram til 3. klassenivå med kortere skolegang. Etter alternativ 2 vil elevstrømmen gjennom det 10. skoleåret øke jevnt til 70% i 1970/71. For hele prognoseperioden 1960-1975 regner vi med at samme prosentandel av ungdomskullet som i skoleåret 1959/60 (42.5%) vil velge gymnas eller et 10. frivillig år på en teoretisk linje i ungdomsskolen/realskolen.

For gymnaset går alternativ 1 ut på at artianerhyppigheten fortsetter å stige til den når ca. 24% av ungdomskullet i 1975. Denne økningen tenkes å komme i stand ved en gradvis økning i rekrutteringen i de fylker som i dag har lav skole-søkning. - Alternativ 2 forutsetter at artianerhyppigheten stabiliserer seg på 18% i 1964. Disse prognoser for gymnaset er hentet fra N.A.V.F.'s melding nr. 3, 1960¹⁾ hvor det er gjort nærmere rede for forutsetninger og beregningsmåte.

For å bestemme filologbehovet er det så nødvendig å vite hvor mange klasseenheter vi vil få på de ulike klassetrinn og linjer, hvor mange undervisningstimer de filologiske fag krever, hvor stor del av disse timene som forutsettes dekket av universitetsutdannede lærere, og til slutt antall undervisningstimer pr. lærer.

Våre forutsetninger om antall uketimer i de filologiske fag går fram av tabell 21. Som filologiske fag har vi regnet alle fag utenom ferdighetsfag, realfag og kristendomskunnskap. Geografitimene har vi delt likt mellom filologer og realister. Vi har bygget på eksisterende timefordelingsplaner for den høgre skolen supplert med foreløpige fagplaner for den linjedelte ungdomsskolen der slike foreligger (fra Forsøksrådet). For realskolen og g-linjen (8. og 9. skoleår) som vi her har slått sammen, bruker vi timefordelingstabell for realskolen fram til skoleåret 1965/66, deretter en timefordelingstabell som er foreslått for g-linjen.

1) "Prognose over tilgangen på elever i gymnaset årene 1960-1975 i hele landet og de enkelte fylker".

Tab. 21. Forutsetninger om antall filolog-timer pr. uke på de enkelte klassetrinn og linjer i realskole, linjedelt ungdomsskole og gymnas.

| Tidsrom 7. skoleår | | 8. skoleår | | | 9. skoleår | | | 10. skoleår | | Real-gymnas | | | Språklig gymnas | | |
|--------------------|----|---------------------|----|---|---------------------|------------|-----------|---------------------|------|-------------|------|------|-----------------|----|----|
| | | 1. real-skoleklasse | | | 2. real-skoleklasse | | | 3. real-skoleklasse | | 1. | 2. | 3. | 1. | 2. | 3. |
| | | linje: | | | linje: | | | linje: | | | | | | | |
| g | a | y | g | a | y | yrkesmerkt | teoretisk | gym. | gym. | gym. | gym. | gym. | gym. | | |
| 1960/65 | 13 | 16 | 13 | 9 | 18 | 14.5 | 6 | 10 | 17 | 19.5 | 16 | 15.5 | 21.5 | 25 | 26 |
| 1965/75 | 13 | 17 | 13 | 9 | 18.5 | 14.5 | 6 | 10 | 17 | 19.5 | 16 | 15.5 | 21.5 | 25 | 26 |

Kilde: "Norsk skole" nr. 5 1958, "Den høgre skolen" nr. 12 1959 og "Undervisningsplan for den høgre skole".

For gymnasiet har vi forutsatt at lærerbehovet i teoretiske fag i prinsippet skal dekkes av universitetsutdannede lærere - i prognosen har vi regnet med at 95% av "filolog"-timene i gymnasiet dekkes av lektorer og adjunker. For den linjedelte ungdomsskolen er det usikkert hvordan lærerbehovet fordeler seg på utdanningskategorier. I en offentlig svensk utredning i 1958 "Lærarbrist och læraröverskott" ble det regnet med to alternativer for hvor stor prosent av undervisningsbehovet i teoretiske fag på enhetsskolens høgstadium som skulle dekkes av universitetsutdannede lærere, nemlig 55% og 60%. I våre beregninger har vi forutsatt en dekning på 60%¹⁾. Vi har i beregningene av filologbehovet inkludert teoritimene på de yrkesmerkte linjene i ungdomsskolen. For det 7. skoleåret har vi inkludert teoritimene i alt. 1a og 1b, men ikke i alt. 2a og 2b.

Vi har forutsatt at lærerne skal ha en undervisningsplikt på 24 timer pr. uke på alle linjer og klassetrinn. - For å beregne lærerbehovet, må vi også få bestemt det framtidige antall klasse-enheter. Tallet på klasser avhenger av det samlede elevtall - som følger av våre tidligere forutsetninger - og av klassenes størrelse. Her har vi innført to alternativ a) med 25 elever pr. klasse konstant for hele prognoseperioden og b) med 25 elever pr. klasse i 1960, deretter jevn økning til 30 elever i 1965 og så jevn minsking av elevtallet til 25 pr. klasse i 1970 og til 20 i 1975.

Hvor godt den høgre skolen vil være forsynt med filologer etter disse forutsetningene sammenliknet med det som har vært vanlig de senere årene, får en ved å se på "filologtettheten" i skolen, d.v.s. antall elever pr. filolog (lektor eller adjunkt). I skoleåret 1954/55 var det i den høgre skolen - realskole og gymnas under ett - 32.5 elever pr. filolog, i 1958/59 var dette forholdstallet steget til 40.5. Etter forutsetningene ovenfor vil vi i prognoseperioden etter alternativ 1 få 31.2 elever pr. filolog i gymnasiet og 58.8 på g-linjen/realskolen. - For gymnasiet og g-linjen under ett vil forholdstallet svinge noe, da elevtallet i de to skoleslag har ulik vekstrate. I 1965 vil våre forutsetninger gi 45.7 elever pr. filolog i gjennomsnitt for g-linjen og gymnasiet. Vi forutsetter altså en lavere filologhyppighet enn vi tidligere har hatt. På den annen side representerer dette forholdstallet en filologdekning som er større enn den vi kan regne med å få realisert de nærmeste årene. Som det vil gå fram av det følgende, vil vi med de forutsetninger vi har gått ut fra, få et underskudd på filologer som vil vare i mange år. Det vil derfor bli en stor etterspørsel etter andre lærere til erstatning for de filologer som ikke kan skaffes. Dette kan under visse forutsetninger føre til at en del av det behov for filologer vi her regner med varig faller bort, og at det kan oppstå balanse på arbeidsmarkedet for filologer tidligere enn antatt. Dette problem er drøftet nærmere i kapittel 10. Her vil vi peke på at alternativ b) med varierende klassestørrelse vil gi en bedre tilpassing til tilgangssituasjonen enn alternativ a) med fastlåst undervisningsstandard. Nå er det kanskje tvilsomt om det er mulig (eller forsvarlig) med et så høyt gjennomsnittlig elevtall pr. klasse som 30. Men en tilsvarende elev/lærer-relasjon vil kanskje heller komme i stand ved et noe lavere gjennomsnittstall enn ca. 30 elever pr. klasse og noe mer overtid ved enkelte skoler enn nå.

1) Det må presiseres at prosent-tallet 60 ikke er uttrykk for noen eksisterende skolepolitisk målsetting.

Tabell 22 nedenfor viser utvidelsesbehovet for filologer i den høgre skolen for de tre 5 årsperioder 1960-1964, 1965-1969 og 1970-1974 etter de ovennevnte forutsetninger. Tabellene 11 og 12 i vedlegget viser prognosen over antall elever i gymnas og ungdomsskole og tabellene 13, 14 og 15 viser totalbehovet og utvidelsesbehovet for filologer de enkelte år i de to skoleslag, hver for seg og samlet.

Tab. 22. Prognose over utvidelsesbehovet for filologer i den høgre skolen for årene 1960-1974 etter alternative forutsetninger om klassestørrelse og elevtall i ungdomsskole og gymnas.

| | Utvidelsesbehovet for filologer | | | | | |
|---------------|---------------------------------|--------|---------|--------|-----------|--------|
| | 1960-1964 | | 1965-69 | | 1970-1974 | |
| | I alt | pr. år | I alt | pr. år | I alt | pr. år |
| Alternativ la | 1496 | 299 | 794 | 159 | 322 | 64 |
| " lb | 957 | 191 | 1333 | 267 | 1409 | 232 |
| " 2a | 984 | 197 | 273 | 55 | 139 | 28 |
| " 2b | 531 | 106 | 726 | 145 | 921 | 134 |

8. TILVEKSTBEHOVET I YRKER UTENOM DEN HØGRE SKOLEN

Sammenlikner vi antall filologer i yrker utenom den høgre skolen pr. 1/1 1955 og pr. 1/1 1959, finner vi at bestanden har gått svakt tilbake, fra 1279 kandidater i 1955 til 1215 kandidater i 1959. (Jmfør tab. 14 og 15). Men dette behøver ikke å bety at behovet for filologer i andre yrker er minsket eller vil avta i framtiden. Det påfallende er at gruppen har holdt seg omtrent konstant i en periode med økende mangel i den høgre skolen. Det er flere grunner som taler for en framtidig økning i behovet for filologer i andre yrker. Bl.a. er det sannsynlig at behovet vil øke ved andre lærersteder som økonomisk gymnas, lærerskolene og universitetene som følge av de store artiumskullene i årene som kommer. Vi vil i det følgende gå nærmere inn på behovet for filologer innen de viktigste av disse yrkesgruppene.

Lærerskolene.

I skoleåret 1954/55 var det ansatt 35 filologer (cand.philol. og cand.mag.) ved lærerskolene. I 1958/59 var tallet økt til 54 og i 1959/60 til 61. Dette er en følge av den veldige utbygging av kapasiteten ved lærerskolene de siste 5 årene. I skoleåret 1954/55 var det 73 klasser ved lærerskolene (iflg. Statistisk Sentralbyrå) og i skoleåret 1960/61 er det planlagt et klassetall på 133 (iflg. St. prp. nr. 1 1959/60). En kan vel neppe regne med at lærerskolene vil bli utvidet i samme takt i årene framover. Utover i annen halvdel av 1960-årene vil antall elever i barneskolen avta og behovet for lærere blir mindre som en følge av dette. Momenter som taler for et større behov for lærere, er en mulig forkortelse av pliktig undervisningstid for lærere i barneskolen færre elever pr. klasse, økt etterspørsel etter lærere i den linjedelte ungdomsskolen og innføring av et 3. år ved 2-årige lærerskoler. Det er på det nåværende tidspunkt vanskelig å avveie disse faktorene mot hverandre. Vi har her forutsatt at lærerskolene utvides med 6-7 klasser pr. år, som i de 2 siste årene, og at forholdet mellom antall klasser og antall filologer holdes konstant. Dette vil bety et tilvekst-behov på ca. 3 filologer årlig.

Ökonomisk gymnas.

I 1955 var det ansatt 48 filologer (ikke timelærere) ved de økonomiske gymnas. I 1959 var tallet steget til 50 og i 1960 til 56 filologer. Det virker ikke urimelig å anta at det økonomiske gymnas og det vanlige gymnas vil følge omtrent samme utviklingstrend. Tabell 23 viser antall artianere og antall ferdige kandidater ved økonomisk gymnas årene 1953-1959.

Tab. 23. Antall artianere og antall kandidater fra økonomisk gymnas 1953 - 1959.

| Eksamens- år | Antall artianere | Antall kandidater fra økonomisk gymnas ¹⁾ | |
|-----------------|---------------------|---------------------------------------------------------|-------------------|
| | | Antall | Prosent- andel |
| 1953 | 3508 | 187 | 5.3 |
| 1954 | 3525 | 253 | 7.2 |
| 1955 | 3750 | 372 | 9.9 |
| 1956 | 4241 | 364 | 8.6 |
| 1957 | 4522 | 408 | 9.0 |
| 1958 | 4847 | 419 | 8.6 |
| 1959 | 4938 | 503 | 10.2 |

Dersom vi forutsetter at forholdstallet mellom antall kandidater fra økonomisk gymnas og antall artianere holder seg konstant i årene framover, (ca. 10%) vil vi få den utvikling som tabell 24 viser.

Tab. 24. Prognose over antall artianere og antall kandidater ved økonomiske gymnas 1960 - 1975.

| Eksamens- år | Antall artianere | Antall kandidater fra økonomisk gymnas ¹⁾ |
|-----------------|---------------------|---------------------------------------------------------|
| 1960 | 5.231 | 523 |
| 1961 | 6.208 | 621 |
| 1962 | 7.811 | 781 |
| 1963 | 9.230 | 923 |
| 1964 | 10.683 | 1.068 |
| 1965 | 10.922 | 1.092 |
| 1966 | 13.173 | 1.317 |
| 1967 | 12.740 | 1.274 |
| 1968 | 12.521 | 1.252 |
| 1969 | 12.236 | 1.224 |
| 1970 | 12.486 | 1.249 |
| 1971 | 12.503 | 1.250 |
| 1972 | 13.227 | 1.323 |
| 1973 | 13.779 | 1.378 |
| 1974 | 14.133 | 1.413 |
| 1975 | 14.680 | 1.468 |

Artianerprognosen svarer til alt. 1 over elevtallet i gymnaset.

Dersom vi videre forutsetter at behovet for filologer ved de økonomiske gymnas følger samme utvikling som antall ferdige kandidater, får vi følgende tilvekstbehov for filologer:

| | | | |
|------------|---------|----|-----------|
| i perioden | 1960/64 | 53 | filologer |
| " | " | 16 | " |
| " | " | 17 | " |

1) Ekskl. studentlinjene.

Universitet og forskning.

Denne gruppen omfatter universitetene i Bergen og Oslo, høyskolene, forskningsrådene og andre offentlige og private vitenskapelige institusjoner, bl.a. universitetsbibliotekene, museer og vitenskapelige samlinger. I disse institusjonene var det pr. 1/1 1959 sysselsatt 200 filologer. Personer i deltidstilling er da ikke medregnet.

Det framtidige behov i denne sektor avhenger av ekspansjonen i forskningen og den akademiske undervisningen. Behovet i undervisning bestemmes av tallet på studenter og av undervisningsstandarden. De historisk-filosofiske fakulteter i Bergen og Oslo er i ferd med å gjennomføre studieordninger som innebærer mer kurspreget undervisning, noe som betinger flere lærere i forhold til antall studenter. En enda sterkere behovsskapende faktor blir den raske økningen i studenttallet vi vil få i årene som kommer.

Også behovet for forskere må i noen grad forutsettes å stige med økende studenttall, både fordi undervisningen skal gi studentene innføring i vitenskapelige problemstillinger og arbeidsmetoder, og fordi de fleste stillinger er kombinerte undervisnings- og forskerstillinger.

Noe eksakt uttrykk for personal-behovet i humanistisk forskning er selvsagt umulig å sette opp. Det vil avhenge av forskningspolitiske målsettinger og tilgang på forskerbogavelser innen de enkelte fagområder, og av den prioriterte viktige kulturoppgaver får i framtidige offentlige budsjetter. - I vår prognose har vi antatt at antall forskerstillinger vil stige etter en lavere rate enn tallet på mer typiske undervisningsstillinger.

En prognose over tallet på filologistudenter ved universitetene i Bergen og Oslo og Lærerhøgskolen i Trondheim¹⁾ tilsier en økning i antall undervisningsstillinger med 100 % fram til 1965 og med 250% fra 1960 til 1970.

Denne kraftige stigningen i studenttallet og derved i undervisningsbehovet skyldes både artianernes økende studietilbøyelighet og økningen i artiumskullenes størrelse. Dersom studietilbøyeligheten går ned eller tilgangen til det filologiske studiet begrenses, vil studenttallet og undervisningsbehovet bli tilsvarende lavere. Det er da ikke tatt hensyn til endringer i forholdstallet mellom studenter og lærere. Da vi regner med en lavere utbyggingstakt for de mer utprøvede forskerstillinger, har vi for gruppen "universitet og forskning" under ett forutsatt en mindre prosentvis økning i antall stillinger enn den som er antydnet ovenfor, nemlig en økning på 75 % til 1965, på 175 % fra 1960 til 1970 og 225 % fra 1960 til 1975. Dette gir følgende utvidelsesbehov for de 3 nærmeste 5-årsperiodene:

| | | |
|--------------------|-----|-----------|
| Perioden 1960 - 64 | 150 | filologer |
| " 1965 - 69 | 200 | " |
| " 1970 - 74 | 100 | " |

1) En foreløpig prognose fra NAVF's utredningsavdeling gir følgende tall for filologistudenter i alt ved universitetene i Oslo og Bergen og ved Lærerhøgskolen:

| | |
|---------|----------|
| 1959/60 | ca. 2000 |
| 1964/65 | ca. 4000 |
| 1969/70 | ca. 7000 |

Det arbeides for tiden med en revisjon av prognosetallene. Dette kan medføre vesentlige endringer for de tall som er benyttet her.

Andre yrker og yrkesuvirksomme.

Denne gruppen omfatter filologer som er sysselsatt i privat og offentlig administrasjon, annen undervisning enn nevnt ovenfor (opplysningsvirksomhet, brevskoler etc.), forlag, aviser, kringkasting, norske og internasjonale organisasjoner, free lance virksomhet. Den omfatter også filologer som har husarbeid som hovedyrke og filologer som er yrkesuvirksomme på grunn av sykdom eller uførhet. Vi har foreløpig ikke analysert behovet for hver av disse undergruppene. Tilsammen fantes 91 filologer eller 30.7% av det samlede antall i disse gruppene i 1959, og 1001 filologer i 1955.

Nedgangen i gruppen "andre yrker" og yrkesuvirksomme har altså vært meget liten, tiltross for at det i denne periode har oppstått mangel på filologer i den høgre skolen. Det er grunn til å tro at behovet vil stige innenfor gruppen "andre yrker". For den framtidige behovsutviklingen kan følgende betraktning gjøres gjeldende:

Det er rimelig å tro at det vil bli et stigende behov for folk med filologisk utdanning i forlag, aviser og forskjellig folkeopplysningsarbeid, som følge av stigende almindanning i samfunnet og økende økonomisk evne til å dekke kulturelle behov. Voksende utenrikshandel og internasjonal kontakt vil trekke i samme retning og bl.a. øke etterspørselen etter språkundervisning. I bedrifter og organisasjoner vil filologer trolig bli mer nyttet til human- og public-relationsarbeid. Det vil bli skrevet mer bedrifts- og institusjonshistorie, mer by- og annen lokalhistorie.

Den nye studiorrdning for filologer gir adgang til å kombinere de tradisjonelle humanistiske fag med samfunnsvitenskapelige fag og realfag. Dette vil øke anvendeligheten av den filologisk utdannede arbeidskraft, og dermed kunne åpne nye stillinger for filologene.

Det er selvsagt umulig å si noe sikkert om hvor stor veksten i behovet vil bli. Vi bygger her på den antakelse at etterspørselen etter filologer i disse yrker vil vokse omtrent i takt med den totale etterspørsel i samfunnet. Vi har forutsatt en økning av antall filologer i gruppen "andre yrker og yrkesuvirksomme" på 3% pr. år i hele tidsrommet 1960-1975. Det gir følgende økning i tallet på filologer de 3 nærmeste 5 årsperioder.

| | | |
|---------|-----|-----------|
| 1960/64 | 145 | filologer |
| 1965/69 | 170 | " |
| 1970/74 | 195 | " |

9. SUM AV ERSTATNINGSBEHOV OG TILVEKSTBEHOV FOR

FILOLOGER ÅRENE 1960 - 1975

Tabell 25 viser behovet for nye filologer i de tre 5 årsperioder 1960-64, 1965-69 og 1970-74 spesifisert på erstatningsbehov og utvidelsesbehov innen de enkelte yrkesgrupper. Da det antatte behov for filologer vanskelig kan dekkes fullt ut i de nærmeste årene, oppstår spørsmålet om underskuddet i begynnelsen av perioden vil bli akkumulert og tilsvarende øke behovet i siste del av perioden, eller om det vil bli varig dekket av annen arbeidskraft enn universitetsutdannede filologer. Dette spørsmål er drøftet nærmere i neste kapittel.

Tab. 25. Sum av erstatningsbehov og utvidelsesbehov for filologer i 5 årsperiodene 1960-64, 1965-69 og 1970-74.

| | Behovet for nye filologer | | | | | |
|------------------------------------------------------------|---------------------------|---------------|---------------|-----------------------|---------------|---------------|
| | Pr. 5 årsperiode | | | I gjennomsnitt pr. år | | |
| | 1960- 1964 | 1965- 1969 | 1970- 1974 | 1960- 1964 | 1965- 1969 | 1970- 1974 |
| Utvidelsesbehovet: | | | | | | |
| Den høgre skole, alt. 1a | 1496 | 794 | 322 | 299 | 159 | 64 |
| " " " " 1b | 957 | 1333 | 1409 | 191 | 267 | 282 |
| " " " " 2a | 984 | 273 | 139 | 197 | 55 | 28 |
| " " " " 2b | 531 | 726 | 921 | 106 | 145 | 184 |
| Lærerskolen | 15 | 15 | 15 | 3 | 3 | 3 |
| Økonomisk gymnas | 53 | 16 | 17 | 11 | 3 | 3 |
| Universitet og forskning | 150 | 200 | 100 | 30 | 40 | 20 |
| Andre yrker og yrkesuvirksomme | 145 | 170 | 195 | 29 | 34 | 39 |
| Erstatningsbehov | 173 | 194 | 293 | 35 | 39 | 59 |
| Sum av erstatningsbehov og utvidelsesbehov, alt. 1a | 2032 | 1389 | 942 | 406 | 278 | 188 |
| - " - " 1b | 1493 | 1928 | 2029 | 299 | 386 | 406 |
| - " - " 2a | 1520 | 868 | 759 | 304 | 174 | 152 |
| - " - " 2b | 1067 | 1321 | 1541 | 213 | 264 | 308 |

10. JAMFÖRING AV BEHOV OG TILGANG.

1) I tabell 26 nedenfor har vi stilt sammen prognosen over den löpande tilgang og det löpande behov i de 3 nærmeste 5-årsperioder.

Tab. 26. Prognose for behovet for nye kandidater sammenliknet med prognosen for tilgangen for 5-årsperiodene 1960 - 64, 1965 - 69, 1970 - 74. Det löpande underskudd/overskudd i de enkelte perioder (- for underskudd).

| | Antall nye kandidater | | | | | |
|--------------------------------------------|-----------------------|---------------|---------------|-----------------------|---------------|---------------|
| | Pr. 5-årsperiode | | | I gjennomsnitt pr. år | | |
| | 1960- 1964 | 1965- 1969 | 1970- 1974 | 1960- 1964 | 1965- 1969 | 1970- 1974 |
| Behovet for nye kandidater, alt. 1a | 2032 | 1389 | 942 | 406 | 278 | 188 |
| " " " " 1b | 1493 | 1928 | 2029 | 299 | 386 | 406 |
| " " " " 2a | 1520 | 868 | 759 | 304 | 174 | 152 |
| " " " " 2b | 1067 | 1321 | 1541 | 213 | 264 | 308 |
| Tilgangen på nye kandidater | 921 | 1501 | 2940 | 184 | 300 | 588 |
| Overskudd/underskudd alt. 1a | -1111 | 112 | 1998 | -222 | 22 | 400 |
| " " " " 1b | - 572 | -427 | 911 | -114 | - 85 | 182 |
| " " " " 2a | - 599 | 633 | 2181 | -120 | 127 | 436 |
| " " " " 2b | - 146 | 180 | 1399 | - 29 | 36 | 280 |

Alle våre regneeksempler viser at det vil bli et løpende underskudd på filologer i første del av prognoseperioden og et løpende overskudd i siste del. I den første femårsperioden vil underskuddet variere fra ca. 150 til ca. 1100 filologer, alt etter forutsetningene, i den neste femårsperioden vil mulighetene variere fra et underskudd på ca. 430 til et overskudd på ca. 630, og i siste periode vil overskuddet bli fra ca. 900 til ca. 2200 filologer.

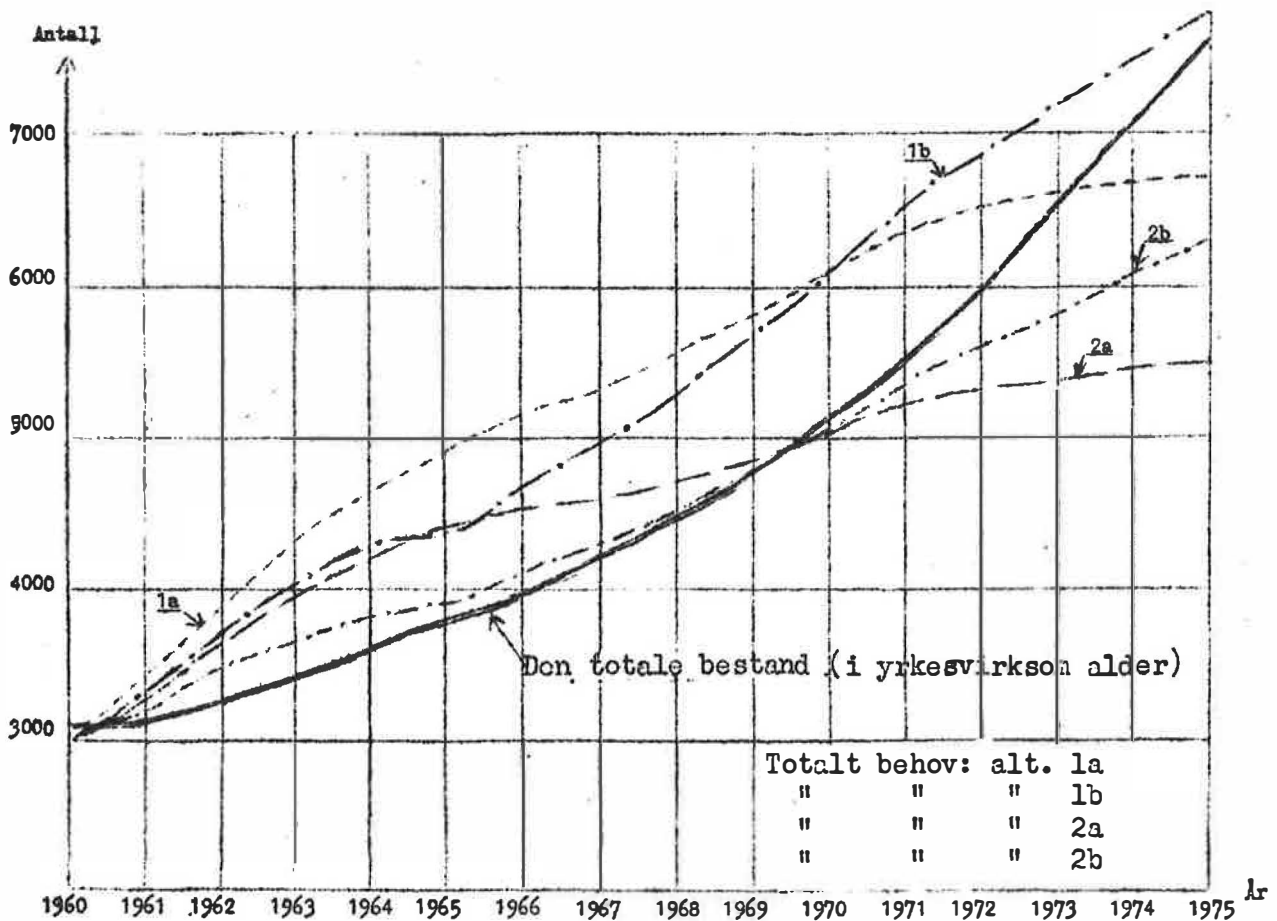
Tallet for behovet i de 2 siste femårsperiodene gjelder bare om det løpende behov blir dekket i den foregående periode. Som vi ser av tabell 26 vil ikke tilgangen på filologer strekke til for å dekke det løpende behov i den første femårsperioden i noen av alternativene, og heller ikke i den andre femårsperioden i alternativ l b. Om ikke behovet dekkes av annen arbeidskraft, vil det løpende overskudd i siste del av prognoseperioden gå med til å dekke det akkumulerte underskudd fra periodens begynnelse. Tidspunktet for balanse vil variere noe etter hvilke forutsetninger som legges til grunn (men vil antakelig ligge innenfor tidsrommet 1969 - 1975). I tabell 27 og fig. 3 er det totale behov (antall stillinger) stilt opp mot det totale antall filologer under pensjonsalder for hvert enkelt år i tidsrommet 1960 - 1975.

Tab. 27. Jamføring av prognosen for det totale behov med prognosen for det totale antall filologer under pensjonsalder for hvert enkelt år i tidsrommet 1960 - 1975.

| | Antall stillinger og antall filologer ¹⁾ | | | | | | | | | | | | | | | |
|------------------------------------|-----------------------------------------------------|-------------|-------------|-------------|-------------|-------------|-------------|-------------|-------------|-------------|-------------|-------------|-------------|-------------|-------------|-------------|
| | 1/1 1960 | 1/1 1961 | 1/1 1962 | 1/1 1963 | 1/1 1964 | 1/1 1965 | 1/1 1966 | 1/1 1967 | 1/1 1968 | 1/1 1969 | 1/1 1970 | 1/1 1971 | 1/1 1972 | 1/1 1973 | 1/1 1974 | 1/1 1975 |
| Totalbehov alt. 1a | 3005 | 3426 | 3885 | 4301 | 4675 | 4864 | 5135 | 5303 | 5528 | 5777 | 6059 | 6346 | 6492 | 6596 | 6664 | 6708 |
| " " 1b | 3505 | 3346 | 3702 | 3999 | 4245 | 4325 | 4663 | 4927 | 5257 | 5630 | 6059 | 6523 | 6869 | 7192 | 7497 | 7795 |
| " " 2a | 3000 | 3302 | 3675 | 3975 | 4220 | 4347 | 4515 | 4591 | 4718 | 4854 | 5021 | 5240 | 5313 | 5383 | 5446 | 5487 |
| " " 2b | 3000 | 3227 | 3507 | 3708 | 3853 | 3894 | 4128 | 4291 | 4507 | 4742 | 5021 | 5371 | 5587 | 5814 | 6047 | 6269 |
| Samlet antall filologer | 3046 | 3162 | 3292 | 3439 | 3608 | 3794 | 3997 | 4217 | 4460 | 4749 | 5101 | 5499 | 5973 | 6510 | 7112 | 7748 |
| Underskudd/overskudd ³⁾ | | | | | | | | | | | | | | | | |
| " alt. 1a | + 41 ²⁾ | -255 | -593 | -862 | -1067 | -1070 | -1138 | -1086 | -1068 | -1028 | -958 | -847 | -519 | -86 | + 448 | +1040 |
| " " 1b | + 41 ²⁾ | -184 | -410 | -560 | -637 | -349 | -666 | -710 | -797 | -881 | -958 | -1024 | -896 | -682 | -385 | -47 |
| " " 2a | + 46 ²⁾ | -140 | -356 | -536 | -612 | -553 | -518 | -374 | -258 | -105 | + 80 | + 259 | +660 | +1127 | +1666 | +2261 |
| " " 2b | + 46 ²⁾ | -65 | -215 | -269 | -245 | -100 | -131 | -74 | -47 | + 7 | + 80 | + 128 | +386 | + 696 | +1065 | +1479 |

- 1) Behovstallene er beregnet pr. 1/1 hvert år. For den høgre skolen vil behovet imidlertid melde seg i august det foregående år.
- 2) Når det framkommer et lite overskudd på filologer i 1960 skyldes dette at vi i behovsprognosen forutsetter noe lavere forholdstall for filologer/andre lærere enn det vi faktisk har hatt inntil 1960.
- 3) - for underskudd, + for overskudd.

Fig. 3. Prognose over samlet antall filologer i yrkesvirkson alder og det totale behovet for filologer i årene 1960 - 1975.



Det at tilgangen på filologer er så forsinket i forhold til behovet, vil skape problemer både for arbeidsgivere og arbeidstakere, kanskje særlig innenfor den høgre skolen. Hvor store vanskelighetene blir, vil særlig avhenge av 1) hvilke av de alternative behovsprognosene som viser seg å være mest realistiske, 2) hvordan underskuddet på filologer de nærmeste årene dekkes og 3) hvilke sysselsettingsmuligheter som vil finnes i yrker utenom den høgre skolen i slutten av 1960- og begynnelsen av 1970-årene.

Alternativ 1a og b representerer en moderat videreføring av den nåværende tendens når det gjelder ungdommens valg av teoretisk utdanning i ungdomsskole og gymnas, alternativ 2a og b representerer en relativ nedgang i antall med teoretisk utdanning i ungdomsskolen/realskolen, og stabilisering i gymnaset. Det er i alternativ 2a og b ikke regnet med noe behov for filologer til å dekke undervisningen i 7. klasse. Alternativ 2 vil antakelig føre til økt avvisningsprosent i realskole og g-linje og et snevrere rekrutteringsgrunnlag for gymnaset. Det vil medføre større krav til utbygging av de andre linjene og til utdanning av yrkeslærere.

Filolog-andelen av lærerne vil i alle tilfelle synke under det som har vært vanlig i Norge etter krigen, og under den norm som er stilt opp i behovsanalysen. Tab. 28 og 29 nedenfor viser hvordan prosentandelen med filologer vil endre seg de nærmeste årene etter alternativ 1a og b.

Tab. 28. Den del av "filologtimene" som vil bli dekket av filologer med full universitetsutdanning i den linjedelte ungdomsskolen og realskolen, hvis hele tilgangen på nye kandidater går til den høgre skolen, og gymnaset får 95 % dekning av sitt filologbehov.

| År | Dekningsprosent i ungdomsskolen og realskolen | |
|------|-----------------------------------------------|---------|
| | alt. 1a | alt. 1b |
| 1960 | 62,4 | 62,4 |
| 1961 | 51,6 | 55,3 |
| 1962 | 43,2 | 49,7 |
| 1963 | 39,0 | 48,3 |
| 1964 | 37,8 | 50,1 |
| 1965 | 41,1 | 57,1 |
| 1966 | 43,0 | 56,1 |

Tab.29. Den del av "filologtimene" som vil bli dekket av filologer med full universitetsutdanning i den linjedelte ungdomsskolen og realskolen, hvis 42,4 % av tilgangen på lektorer og 17,5 % av tilgangen på adjunker begynner i den høgre skolen, og gymnaset får 95 % dekning av sitt filologbehov.

| År | Dekningsprosent i ungdomsskolen og realskolen. | |
|------|------------------------------------------------|---------|
| | alt. 1a | alt. 1b |
| 1960 | 60,9 | 60,9 |
| 1961 | 45,4 | 48,7 |
| 1962 | 33,4 | 39,1 |
| 1963 | 26,0 | 33,6 |
| 1964 | 20,8 | 30,3 |
| 1965 | 19,7 | 31,5 |
| 1966 | 17,3 | 26,3 |

Selv om alle nye filologer de nærmeste årene går inn i den høgre skolen, vil dekningsprosenten for filologer i ungdomsskolen synke til 37,8 i 1964 etter alternativ 1a og til 48,3 i 1963 etter alt.1b. (Det forutsettes da ingen overgang av filologer fra andre yrker og 95 % filologdekning i gymnaset.) Dersom den høgre skolen bare får den andel av de nye kandidater som har vært vanlig de siste årene, og det ikke skjer "innvandring" av filologer fra andre yrker, vil dekningsprosenten kunne synke til under 20 i alternativ 1a og til under 30 i alternativ 1b.

Om det ikke skaffes andre lærere til å dekke underskuddet på filologer, kan det føre til en vesentlig senkning både av undervisningsstandarden og utdanningsfrekvensen - og dermed til at skolesystemet kapitulerer overfor de store ungdomskullene. I tillegg til de lærere som trengs for å dekke underskuddet på filologer, kommer den store økning i behovet for slike lærere som vil følge av den alminnelige utbygging av den høgre skolen. Vi har forutsatt at 40 % av behovet for filologer i ungdomsskolen og realskolen dekkes av ikke-universitetsutdannede lærere. Dette betinger et utvidelsesbehov fram til 1966 for disse lærerne på ca. 670 etter alternativ 1a og ca. 490 etter alternativ 1b. Dertil kommer det antall som skal til for å dekke underskudd på realister. Om den

högre skolen får dekket sitt behov for andre lærere, vil disse da bli permanent i dette skoleslaget? Vil dette i så fall "skjære vekk" en del av filologbehovet, slik at vi får balanse mellom tilgang og etterspørsel på et tidligere tidspunkt enn det som går fram av prognosen ovenfor (tab. 27)? - Selv om de fleste av de folkeskolelærere med tilleggsutdanning som kommer inn i den högre skolen de nærmeste 5 - 6 årene blir værende der, behøver ikke dette føre til at den ökende tilgangen på filologer i slutten av 1960-årene blir utestengt. Som følge av normal avgang av lærere (uten universitetsutdanning) og særlig på grunn av den forutsatte ekspansjon, vil den högre skolen antakelig kunne absorbere dem. Dette betinger da at en dekker det løpende lærerbehov i ungdomsskole og gymnas i slutten av 1960-årene vesentlig med adjunker og lektorer, og ikke tar inn så mange andre lærere. Hvor lett dette lar seg gjøre vil i noen grad avhenge av framtidige lønns- og arbeidsforhold i barneskolen.

Omstillingsproblemene vil bli lettest å løse om forutsetningene i alternativ 1b eller 2b inntreffer - en moderat senking av undervisningsstandarden de nærmeste 5 årene, og en gradvis forbedring de neste 10 år. En nedgang i studietilbøyeligheten de nærmeste årene vil også kunne føre til bedre balanse mellom den løpende tilgang og det løpende behov i årene omkring 1970. - Vi vet heller ikke om universitetene og lærerhøgskolen vil makte å ta i mot alle de studentene som etter forutsetningene vil melde seg i midten av 1960-årene. - Alle disse usikre faktorene kan forskyve tidspunktet for balanse mellom behov og tilgang, men det virker mest rimelig å anta at det i alle fall vil inntreffe i første halvdel av 1970-årene.

Vil det bli overproduksjon på filologer i 1970-årene? Om forutsetningene ellers slår til, vil tallet på filologer som må beskjeftige seg utenom den högre skolen i 1975 etter alternativene 1a - 1b variere fra ^{ca} 4 000 til ^{ca} 2 300 mot ca. 1 250 i 1960. Om det skal bli arbeidsmuligheter for de store filologkullene i 1970-årene, vil bl.a. avhenge av om det finnes latente behov som kan dekkes med et mer nyansert utdanningsopplegg.

Vi vil i 1970-årene få et langt mindre sysselsttingsproblem for våre filologer enn Sverige får for sine. Det finnes over 11 000 såkalte "rene humanister" i Sverige i dag, i følge oppgaver i : 1955-års universitetsutredning bind VI "Universitet och högskolor i 1960-talets samhälle," mot våre ca. 3 000 filologer. (Rene humanister: alle personer med minst fil. kand. eksamen fra humanistisk fakultet, fratrukket alle med pedagogisk - psykologisk eller samfunnsvitenskapelig studieretning.) I 1975 vil det i Sverige ifølge prognose i universitetsutredningen finnes ca. 25 000 rene humanister mot ca. 7 700 filologer i Norge samme år. Av den svenske utredningen går det fram at en i Sverige mener å kunne beskjeftige det store antall humanister ved å innføre en mer differensiert utdanning ved universitetene. Det foreslås alternative leseplaner og fagkombinasjoner med sikte på å kvalifisere folk for stillinger i nærings- og organisasjonslivet, i bibliotek, arkiv og opplysningsarbeid - og som journalister. Det tenkes her delvis på kombinasjoner av humanistiske og samfunnsvitenskapelige fag.

Et liknende opplegg kunne kanskje gi en lösning også på våre langt mindre, framtidige overskuddsproblemer.

Vedlegg 1

Tab. 1. Faktisk og forventede fullføringsprosjenter oppnådd etter bestemte antall år etter eksamen artium. Fullføring av eksamen i almen språkvitenskap i prosent av artiumskullet. Kvinner og menn.

| Artiums- år | Antall arti- anere | Den prosentandel som har fullført eller ventes å fullføre eksamen i almen språkvitenskap i løpet av følgende antall år etter eksamen artium. Kummulerte fullføringsprosjenter | | | | | | | | | | | | |
|----------------|--------------------------|-------------------------------------------------------------------------------------------------------------------------------------------------------------------------------|----------------|----------------|----------------|----------------|----------------|----------------|----------------|----------------|----------------|-----------------|-----------------|---------------------------|
| | | $\frac{1}{2}$ | $1\frac{1}{2}$ | $2\frac{1}{2}$ | $3\frac{1}{2}$ | $4\frac{1}{2}$ | $5\frac{1}{2}$ | $6\frac{1}{2}$ | $7\frac{1}{2}$ | $8\frac{1}{2}$ | $9\frac{1}{2}$ | $10\frac{1}{2}$ | $11\frac{1}{2}$ | $12\frac{1}{2}$ og mer |
| 1945 | 4713 | 0.61 | 3.35 | 4.05 | 4.49 | 4.77 | 4.88 | 5.09 | 5.17 | 5.32 | 5.38 | 5.41 | 5.55 | 5.60 |
| 1946 | 4928 | 1.46 | 2.78 | 3.49 | 3.98 | 4.20 | 4.36 | 4.47 | 4.69 | 4.75 | 4.87 | 4.99 | 5.08 | 5.10 |
| 1947 | 5272 | 0.55 | 1.56 | 2.13 | 2.57 | 2.70 | 2.81 | 2.98 | 3.10 | 3.17 | 3.34 | 3.48 | 3.55 | 3.61 |
| 1948 | 5338 | 0.39 | 1.01 | 1.33 | 1.70 | 1.93 | 2.04 | 2.24 | 2.41 | 2.58 | 2.77 | 2.86 | 2.94 | 3.00 |
| 1949 | 5004 | 0.24 | 1.08 | 1.34 | 1.60 | 1.86 | 2.18 | 2.34 | 2.56 | 2.72 | 2.84 | 2.96 | 3.00 | 3.10 |
| 1950 | 4454 | 0.41 | 1.06 | 1.55 | 2.14 | 2.36 | 2.52 | 2.66 | 2.97 | 3.06 | 3.20 | 3.40 | 3.50 | 3.50 |
| 1951 | 3821 | 0.47 | 1.18 | 1.99 | 2.67 | 3.01 | 3.56 | 3.96 | 4.19 | 4.45 | 4.70 | 4.90 | 5.00 | 5.00 |
| 1952 | 3623 | 0.25 | 0.80 | 1.38 | 2.15 | 2.82 | 3.39 | 3.56 | 3.86 | 4.50 | 4.70 | 4.90 | 5.00 | 5.00 |
| 1953 | 3508 | 0.26 | 1.23 | 2.08 | 2.68 | 3.11 | 3.56 | 3.88 | 4.60 | 4.80 | 5.00 | 5.20 | 5.30 | 5.30 |
| 1954 | 3525 | 0.31 | 1.36 | 2.53 | 3.52 | 3.92 | 4.54 | 5.00 | 5.20 | 5.50 | 5.70 | 5.90 | 6.10 | 6.10 |
| 1955 | 3750 | 0.43 | 2.03 | 3.55 | 4.35 | 5.15 | 6.00 | 6.20 | 6.40 | 6.60 | 7.00 | 7.20 | 7.40 | 7.40 |
| 1956 | 4241 | 0.90 | 2.22 | 3.54 | 4.65 | 6.20 | 6.40 | 6.70 | 7.00 | 7.30 | 7.60 | 7.80 | 8.00 | 8.00 |
| 1957 | 4522 | 0.38 | 2.85 | 4.77 | 6.00 | 7.30 | 8.00 | 8.30 | 8.70 | 9.00 | 9.40 | 9.70 | 9.90 | 10.00 |
| 1958 | 4847 | 1.01 | 3.73 | 5.60 | 7.30 | 8.50 | 8.90 | 9.40 | 9.90 | 10.30 | 10.80 | 11.20 | 11.40 | 11.50 |
| 1959 | 4938 | 1.44 | 3.73 | 5.60 | 7.30 | 8.50 | 8.90 | 9.40 | 9.90 | 10.30 | 10.80 | 11.20 | 11.40 | 11.50 |
| 1960-75 | - | 1.23 | 3.73 | 5.60 | 7.30 | 8.50 | 8.90 | 9.40 | 9.90 | 10.30 | 10.80 | 11.20 | 11.40 | 11.50 |

Tab. 2. Faktiske og forventede fullføringsprosjenter oppnådd etter bestemt antall år etter eksamen artium. Fullføring av første fag for mannlige filologstudenter i prosent av artiumskullet.

| Artiums- år | Antall arti- anere | Den prosentandel som har fullført eller ventes å fullføre eksamen i første fag i løpet av følgende antall år etter eksamen artium. Kummulerte fullføringsprosjenter | | | | | | | | | |
|----------------|--------------------------|---------------------------------------------------------------------------------------------------------------------------------------------------------------------|----------------|----------------|----------------|----------------|----------------|----------------|----------------|----------------|---------------------------|
| | | $1\frac{1}{2}$ | $2\frac{1}{2}$ | $3\frac{1}{2}$ | $4\frac{1}{2}$ | $5\frac{1}{2}$ | $6\frac{1}{2}$ | $7\frac{1}{2}$ | $8\frac{1}{2}$ | $9\frac{1}{2}$ | $10\frac{1}{2}$ og mer |
| 1945 | 4713 | - | 0.59 | 1.40 | 1.90 | 2.19 | 2.36 | 2.42 | 2.50 | 2.50 | 2.69 |
| 1946 | 4928 | 0.02 | 0.57 | 1.03 | 1.28 | 1.48 | 1.70 | 1.83 | 1.85 | 1.89 | 2.15 |
| 1947 | 5272 | 0.06 | 0.25 | 0.76 | 1.02 | 1.14 | 1.31 | 1.44 | 1.48 | 1.54 | 1.75 |
| 1948 | 5338 | 0.02 | 0.19 | 0.52 | 0.77 | 1.01 | 1.07 | 1.16 | 1.25 | 1.40 | 1.65 |
| 1949 | 5004 | 0.02 | 0.18 | 0.34 | 0.74 | 0.86 | 1.00 | 1.06 | 1.12 | 1.24 | 1.40 |
| 1950 | 4454 | 0.04 | 0.25 | 0.52 | 0.85 | 0.99 | 1.01 | 1.08 | 1.19 | 1.19 | 1.50 |
| 1951 | 3821 | 0.03 | 0.13 | 0.47 | 1.02 | 1.26 | 1.67 | 1.88 | 2.04 | 2.05 | 2.20 |
| 1952 | 3623 | - | 0.08 | 0.41 | 0.63 | 1.10 | 1.63 | 1.71 | 1.85 | 1.95 | 2.10 |
| 1953 | 3508 | - | 0.17 | 0.51 | 0.88 | 1.34 | 1.71 | 1.90 | 2.05 | 2.15 | 2.30 |
| 1954 | 3525 | 0.03 | 0.31 | 0.57 | 1.19 | 1.82 | 2.10 | 2.30 | 2.45 | 2.55 | 2.70 |
| 1955 | 3750 | 0.05 | 0.35 | 1.23 | 2.16 | 2.75 | 3.20 | 3.50 | 3.65 | 3.75 | 4.00 |
| 1956 | 4241 | 0.05 | 0.54 | 1.20 | 2.20 | 2.75 | 3.20 | 3.50 | 3.65 | 3.75 | 4.00 |
| 1957 | 4522 | 0.04 | 0.62 | 1.60 | 2.30 | 2.90 | 3.40 | 3.70 | 3.85 | 3.95 | 4.20 |
| 1958 | 4847 | 0.17 | 1.00 | 1.80 | 2.60 | 3.20 | 3.70 | 4.05 | 4.25 | 4.35 | 4.60 |
| 1959-75 | - | 0.17 | 1.00 | 1.80 | 2.60 | 3.20 | 3.70 | 4.05 | 4.25 | 4.35 | 4.60 |

Tallene over trappelinjene er faktiske, tallene under er forventede.

Vedlegg 2

Tab. 3. Faktiske og forventede fullføringsprosent oppnådd etter bestemt antall år etter eksamen artium. Fullføring av første fag for kvinnelige filologstudenter i prosent av artiumskullet.

| Artiums- år | Antall arti- anere | Den prosentandel som har fullført eller ventes å fullføre eksamen i første fag i løpet av følgende antall år etter eksamen artium. Kummulerte fullføringsprosent | | | | | | | | | |
|----------------|--------------------------|------------------------------------------------------------------------------------------------------------------------------------------------------------------------|------|------|------|------|------|------|------|------|---------------|
| | | 1½ | 2½ | 3½ | 4½ | 5½ | 6½ | 7½ | 8½ | 9½ | 10½ og mer |
| 1945 | 4713 | - | 0.32 | 1.04 | 1.21 | 1.38 | 1.51 | 1.51 | 1.51 | 1.53 | 1.59 |
| 1946 | 4928 | - | 0.16 | 0.73 | 0.93 | 1.01 | 1.08 | 1.10 | 1.14 | 1.20 | 1.26 |
| 1947 | 5272 | - | 0.25 | 0.68 | 0.82 | 0.85 | 0.89 | 0.93 | 0.95 | 0.95 | 1.01 |
| 1948 | 5338 | 0.02 | 0.09 | 0.28 | 0.36 | 0.37 | 0.41 | 0.45 | 0.47 | 0.51 | 0.58 |
| 1949 | 5004 | 0.04 | 0.22 | 0.36 | 0.56 | 0.58 | 0.64 | 0.70 | 0.76 | 0.88 | 0.88 |
| 1950 | 4454 | - | 0.07 | 0.27 | 0.55 | 0.61 | 0.70 | 0.79 | 0.88 | 1.01 | 1.10 |
| 1951 | 3821 | - | 0.16 | 0.50 | 0.68 | 0.84 | 0.92 | 1.20 | 1.33 | 1.40 | 1.50 |
| 1952 | 3623 | 0.03 | 0.14 | 0.41 | 0.58 | 0.72 | 0.94 | 1.02 | 1.15 | 1.25 | 1.40 |
| 1953 | 3508 | - | 0.11 | 0.57 | 0.71 | 0.94 | 1.20 | 1.35 | 1.45 | 1.55 | 1.70 |
| 1954 | 3525 | 0.03 | 0.28 | 0.54 | 0.94 | 1.11 | 1.45 | 1.55 | 1.65 | 1.75 | 1.90 |
| 1955 | 3750 | - | 0.21 | 0.83 | 1.41 | 1.70 | 1.85 | 1.95 | 2.05 | 2.15 | 2.30 |
| 1956 | 4241 | - | 0.28 | 0.92 | 1.70 | 2.00 | 2.15 | 2.25 | 2.35 | 2.45 | 2.60 |
| 1957 | 4522 | 0.02 | 0.71 | 2.00 | 2.75 | 3.25 | 3.60 | 3.80 | 3.95 | 4.05 | 4.30 |
| 1958 | 4847 | 0.02 | 0.75 | 2.00 | 2.75 | 3.25 | 3.60 | 3.80 | 3.95 | 4.05 | 4.30 |
| 1959-75 | - | 0.02 | 0.75 | 2.00 | 2.75 | 3.25 | 3.60 | 3.80 | 3.95 | 4.05 | 4.30 |

Tab. 4. Gjennomsnittlig tidsavstand fra examen artium til adjunkt- eller lektor-eksamen for alle ferdige kandidater fra artiumskullene 1930-1956¹⁾.

| Artiums- år | Alle med adjunkt-eksamen | | | | Alle med lektor-eksamen | | | |
|----------------|--------------------------|---------------------------|--------|---------------------------|-------------------------|---------------------------|--------|---------------------------|
| | Kvinner | | Menn | | Kvinner | | Menn | |
| | Antall | Gj.sn.tids- avst. i år | Antall | Gj.sn.tids- avst. i år | Antall | Gj.sn.tids- avst. i år | Antall | Gj.sn.tids- avst. i år |
| 1930 | 7 | 6.8 | 12 | 11.5 | 13 | 9.7 | 37 | 9.3 |
| 1931 | 17 | 8.8 | 15 | 9.1 | 22 | 8.7 | 58 | 8.9 |
| 1932 | 11 | 7.0 | 12 | 9.1 | 12 | 11.0 | 63 | 8.9 |
| 1933 | 1 | 15.3 | 20 | 10.2 | 17 | 9.1 | 50 | 9.6 |
| 1934 | 21 | 9.7 | 24 | 8.9 | 12 | 12.3 | 54 | 9.7 |
| 1935 | 24 | 8.0 | 30 | 9.4 | 23 | 11.9 | 77 | 9.0 |
| 1936 | 37 | 8.5 | 44 | 8.6 | 19 | 12.3 | 75 | 10.1 |
| 1937 | 23 | 9.1 | 49 | 8.7 | 19 | 12.1 | 79 | 10.3 |
| 1938 | 31 | 9.2 | 49 | 9.3 | 25 | 11.6 | 84 | 10.3 |
| 1939 | 15 | 9.3 | 54 | 9.0 | 12 | 10.3 | 95 | 10.1 |
| 1940 | 22 | 10.9 | 46 | 9.6 | 9 | 13.5 | 85 | 10.1 |
| 1941 | 29 | 10.1 | 44 | 8.8 | 14 | 10.9 | 75 | 10.2 |
| 1942 | 17 | 8.5 | 41 | 9.4 | 11 | 11.8 | 60 | 9.9 |
| 1943 | 26 | 9.0 | 35 | 10.4 | 10 | 11.4 | 53 | 9.5 |
| 1944 | 39 | 8.2 | 56 | 8.1 | 14 | 10.3 | 103 | 9.8 |
| 1945 | 32 | 7.5 | 48 | 8.0 | 20 | 10.1 | 67 | 9.3 |
| 1946 | 25 | 7.2 | 25 | 7.8 | 12 | 9.6 | 47 | 9.1 |
| 1947 | 21 | 7.5 | 40 | 7.4 | 9 | 9.0 | 38 | 8.6 |
| 1948 | 9 | 8.2 | 24 | 8.0 | 6 | 8.5 | 29 | 8.8 |
| 1949 | 18 | 6.9 | 22 | 7.7 | 8 | 8.2 | 24 | 8.3 |
| 1950 | 18 | 7.2 | 19 | 7.2 | 4 | 8.6 | 24 | 8.3 |
| 1951 | 14 | 5.9 | 22 | 7.2 | 4 | 7.6 | 15 | 7.1 |
| 1952 | 12 | 6.6 | 18 | 6.4 | 1 | 7.5 | 4 | 7.1 |
| 1953 | 11 | 6.0 | 8 | 5.3 | 1 | 6.0 | 1 | 6.0 |
| 1954 | 2 | 5.0 | 3 | 5.0 | - | - | - | - |
| 1955 | 1 | 4.0 | 2 | 4.0 | - | - | - | - |
| 1956 | - | - | 2 | 3.0 | - | - | - | - |

1) Mange fra de siste artiumskullene ventes ferdige med studiet etter 1/1 1960, noe som vil føre til at de endelige tallene blir betraktelig større enn de foreløpige.

Vedlegg 3

Tab. 5. Faktiske og forventede fullføringsprosjenter oppnådd i løpet av bestemte antall år etter eksamen artium. Fullføring av lektoreksamen for kvinner som har tatt eller ventes å ta eksamen i almen språkvitenskap.

| Art.- år | Antall med eksamen i almen spr.vit. | Kvinner som har fullført eller ventes å fullføre lektoreksamen i løpet av følgende antall år etter eksamen artium, i prosent av antall kvinner med eksamen i almen språkvitenskap (kum. tall) | | | | | | | | | | | | | | | | | | | |
|-------------|-------------------------------------------------|-----------------------------------------------------------------------------------------------------------------------------------------------------------------------------------------------|----|----|----|-----|-----|-----|------|------|------|------|------|------|------|------|------|------|------|------|---------------|
| | | 2½ | 3½ | 4½ | 5½ | 6½ | 7½ | 8½ | 9½ | 10½ | 11½ | 12½ | 13½ | 14½ | 15½ | 16½ | 17½ | 18½ | 19½ | 20½ | 21½ og mer |
| 1936 | 103 | | | | | - | 2.9 | 2.9 | 4.9 | 6.8 | 8.7 | 10.7 | 12.6 | 13.6 | 16.5 | 16.5 | 16.5 | 17.5 | 17.5 | 18.4 | 18.4 |
| 1937 | 73 | | | | | 1.4 | 1.4 | 2.7 | 6.8 | 9.6 | 13.7 | 16.4 | 21.9 | 21.9 | 23.3 | 23.3 | 23.3 | 23.3 | 24.7 | 24.7 | 26.0 |
| 1938 | 95 | | | | | - | - | 2.1 | 6.3 | 14.7 | 16.8 | 20.0 | 21.1 | 21.1 | 23.2 | 24.2 | 25.3 | 25.3 | 26.3 | 26.3 | 26.3 |
| 1939 | 95 | | | | | - | 2.1 | 4.2 | 6.3 | 8.4 | 10.5 | 10.5 | 10.5 | 11.6 | 11.6 | 11.6 | 12.6 | 12.6 | 12.6 | 12.6 | 12.6 |
| 1940 | 75 | | | | | - | 1.3 | 1.3 | 2.7 | 4.0 | 4.0 | 4.0 | 5.3 | 6.7 | 9.3 | 10.7 | 10.7 | 10.7 | 12.0 | 12.5 | 12.5 |
| 1941 | 120 | | | | | - | 1.7 | 3.3 | 5.8 | 6.7 | 6.7 | 7.5 | 10.0 | 10.8 | 10.8 | 10.8 | 10.8 | 11.7 | 12.5 | 13.0 | 13.0 |
| 1942 | 103 | | | | | - | - | 1.0 | 2.9 | 2.9 | 5.9 | 7.7 | 7.7 | 8.7 | 9.7 | 10.7 | 11.7 | 11.0 | 11.5 | 12.0 | 12.0 |
| 1943 | 106 | | | | | - | 0.9 | 1.9 | 2.8 | 5.7 | 5.7 | 5.7 | 6.6 | 7.5 | 8.5 | 9.4 | 10.5 | 11.0 | 11.5 | 12.0 | 12.0 |
| 1944 | 144 | | | | | 0.7 | 0.7 | 2.1 | 2.8 | 6.2 | 7.6 | 9.0 | 9.0 | 9.7 | 9.7 | 11.0 | 11.5 | 12.0 | 12.5 | 13.0 | 13.0 |
| 1945 | 111 | | | | | 0.9 | 3.6 | 5.4 | 7.2 | 9.9 | 13.5 | 17.1 | 18.0 | 18.0 | 19.0 | 20.0 | 20.5 | 21.0 | 21.5 | 22.0 | 22.0 |
| 1946 | 108 | | | | | 1.9 | 2.8 | 2.8 | 3.7 | 7.4 | 9.3 | 11.1 | 11.1 | 12.0 | 13.0 | 15.0 | 15.5 | 16.0 | 16.5 | 17.0 | 17.0 |
| 1947 | 74 ¹⁾ | | | | | - | 1.4 | 6.8 | 10.8 | 10.8 | 10.8 | 12.2 | 13.5 | 15.0 | 16.0 | 17.0 | 17.5 | 18.0 | 18.5 | 19.0 | 19.0 |
| 1948 | 61 ¹⁾ | | | | | - | - | 8.2 | 9.8 | 9.8 | 9.8 | 11.5 | 13.1 | 14.8 | 16.4 | 16.4 | 18.0 | 18.0 | 18.0 | 19.7 | 19.7 |
| 1949 | 62 ¹⁾ | | | | | 1.6 | 6.5 | 6.5 | 11.3 | 12.9 | 14.5 | 16.1 | 16.1 | 17.7 | 19.4 | 19.4 | 21.0 | 21.0 | 21.0 | 21.8 | 21.8 |
| 1950 | 72 ¹⁾ | | | | | - | 1.4 | 2.8 | 5.6 | 8.3 | 12.5 | 15.3 | 16.7 | 18.1 | 19.4 | 19.4 | 20.8 | 20.8 | 20.8 | 21.8 | 21.8 |
| 1951 | 83 ¹⁾ | | | | | - | 3.6 | 4.8 | 7.2 | 9.6 | 12.0 | 14.5 | 16.9 | 18.1 | 19.3 | 19.3 | 20.5 | 20.5 | 21.3 | 21.8 | 21.8 |
| 1952 | 74 ¹⁾ | | | | | - | 1.4 | 4.1 | 7.0 | 10.0 | 12.5 | 15.0 | 16.5 | 18.0 | 18.9 | 19.8 | 20.3 | 20.8 | 21.3 | 21.8 | 21.8 |
| 1953 | 99 ¹⁾ | | | | | 1.1 | 3.0 | 5.0 | 7.5 | 10.0 | 12.5 | 15.0 | 16.5 | 18.0 | 18.9 | 19.8 | 20.3 | 20.8 | 21.3 | 21.8 | 21.8 |
| 1954 | 97 ¹⁾ | | | | | 1.0 | 3.0 | 5.0 | 7.5 | 10.0 | 12.5 | 15.0 | 16.5 | 18.0 | 18.9 | 19.8 | 20.3 | 20.8 | 21.3 | 21.8 | 21.8 |
| 1955 | 143 ¹⁾ | | | | | 1.0 | 3.0 | 5.0 | 7.5 | 10.0 | 12.5 | 15.0 | 16.5 | 18.0 | 18.9 | 19.8 | 20.3 | 20.8 | 21.3 | 21.8 | 21.8 |
| 1956 | 152 ¹⁾ | | | | | 1.0 | 3.0 | 5.0 | 7.5 | 10.0 | 12.5 | 15.0 | 16.5 | 18.0 | 18.9 | 19.8 | 20.3 | 20.8 | 21.3 | 21.8 | 21.8 |
| 1957 | 226 ¹⁾ | | | | | 1.0 | 3.0 | 5.0 | 7.5 | 10.0 | 12.5 | 15.0 | 16.5 | 18.0 | 18.9 | 19.8 | 20.3 | 20.8 | 21.3 | 21.8 | 21.8 |
| 1958 | 278 ¹⁾ | | | | | 1.0 | 3.0 | 5.0 | 7.5 | 10.0 | 12.5 | 15.0 | 16.5 | 18.0 | 18.9 | 19.8 | 20.3 | 20.8 | 21.3 | 21.8 | 21.8 |
| 1959 | 284 ¹⁾ | | | | | 1.0 | 3.0 | 5.0 | 7.5 | 10.0 | 12.5 | 15.0 | 16.5 | 18.0 | 18.9 | 19.8 | 20.3 | 20.8 | 21.3 | 21.8 | 21.8 |
| 1960-70 | | | | | | 1.0 | 3.0 | 5.0 | 7.5 | 10.0 | 12.5 | 15.0 | 16.5 | 18.0 | 18.9 | 19.8 | 20.3 | 20.8 | 21.3 | 21.8 | 21.8 |

1) Antall som pr. 1/1 1960 har fullført + antall som ventes å fullføre eksamen i almen språkvitenskap.

Vedlegg 4

Tab. 6. Faktiske og forventede fullføringsprosentar oppnådd i løpet av bestemte antall år etter eksamen artium.
Fullføring av lektoreksamen for menn som har tatt eller ventes å ta eksamen i almen språkvitenskap.

| Art.- år | Antall med eksamen i almen spr. vit. | Menn som har fullført eller ventes å fullføre lektoreksamen i løpet av følgende antall år etter eksamen artium, i prosent av antall menn med eksamen i almen språkvitenskap (kum. tall) | | | | | | | | | | | | | | | | | | | |
|-------------|--------------------------------------------------|--------------------------------------------------------------------------------------------------------------------------------------------------------------------------------------------|----|-----|-----|------|------|------|------|------|------|------|------|------|------|------|------|------|------|------|------|
| | | 2½ | 3½ | 4½ | 5½ | 6½ | 7½ | 8½ | 9½ | 10½ | 11½ | 12½ | 13½ | 14½ | 15½ | 16½ | 17½ | 18½ | 19½ | 20½ | 21½ |
| 1936 | 155 | | | 0.6 | 6.5 | 11.6 | 15.5 | 15.5 | 17.4 | 26.4 | 37.4 | 41.3 | 43.2 | 43.2 | 44.5 | 45.2 | 47.1 | 47.7 | 48.4 | 48.4 | 48.4 |
| 1937 | 158 | | | | 2.5 | 7.6 | 8.2 | 12.0 | 24.1 | 31.0 | 36.7 | 40.5 | 44.3 | 45.6 | 46.2 | 48.7 | 49.4 | 49.4 | 49.4 | 50.0 | 50.0 |
| 1938 | 166 | | | | 1.8 | 1.8 | 3.0 | 10.8 | 29.5 | 36.1 | 39.2 | 42.2 | 45.8 | 47.0 | 48.8 | 48.8 | 48.8 | 49.4 | 50.0 | 50.0 | 50.6 |
| 1939 | 184 | | | | - | 2.7 | 12.5 | 20.7 | 29.9 | 34.8 | 40.8 | 43.5 | 45.7 | 46.7 | 47.3 | 48.9 | 48.9 | 51.1 | 51.1 | 51.6 | 51.6 |
| 1940 | 174 | | | | - | 4.0 | 11.5 | 20.7 | 25.9 | 32.8 | 36.8 | 40.2 | 43.1 | 44.3 | 45.4 | 46.0 | 48.3 | 48.8 | 48.8 | 49.0 | 49.3 |
| 1941 | 170 | | | | - | 1.8 | 6.5 | 12.9 | 18.2 | 28.2 | 32.3 | 38.8 | 41.7 | 42.9 | 43.5 | 43.5 | 44.1 | 44.1 | 44.5 | 44.7 | 45.0 |
| 1942 | 167 | | | | - | 2.4 | 6.6 | 13.2 | 19.2 | 24.5 | 28.7 | 31.7 | 33.4 | 34.6 | 35.2 | 35.2 | 35.8 | 36.5 | 37.0 | 37.2 | 37.5 |
| 1943 | 162 | | | | - | 3.1 | 6.8 | 11.1 | 21.0 | 25.3 | 27.8 | 29.6 | 30.2 | 32.1 | 32.7 | 32.7 | 34.0 | 34.5 | 35.0 | 35.2 | 35.5 |
| 1944 | 221 | | | | - | 2.3 | 9.5 | 17.6 | 27.6 | 33.0 | 38.5 | 40.3 | 42.1 | 44.3 | 46.6 | 48.0 | 49.0 | 49.5 | 50.0 | 50.2 | 50.5 |
| 1945 | 160 | | | | 0.6 | 3.1 | 8.8 | 16.3 | 28.9 | 33.8 | 36.9 | 38.8 | 40.6 | 41.9 | 44.0 | 45.0 | 46.0 | 46.5 | 47.0 | 47.2 | 47.5 |
| 1946 | 147 | | | | 1.4 | 2.7 | 8.8 | 15.6 | 19.7 | 23.8 | 26.5 | 29.9 | 32.0 | 35.0 | 37.0 | 38.0 | 39.0 | 39.5 | 40.0 | 40.2 | 40.5 |
| 1947 | 116 ¹⁾ | | | | 1.7 | 3.4 | 10.3 | 19.0 | 23.3 | 28.4 | 30.2 | 32.8 | 37.0 | 39.0 | 41.0 | 42.0 | 43.0 | 43.5 | 44.0 | 44.2 | 44.5 |
| 1948 | 99 ¹⁾ | | | | - | 3.0 | 7.1 | 14.1 | 20.2 | 26.3 | 25.3 | 34.3 | 38.4 | 40.4 | 42.4 | 43.4 | 44.4 | 44.4 | 45.5 | 45.5 | 45.5 |
| 1949 | 93 ¹⁾ | | | | 1.1 | 2.2 | 8.6 | 10.8 | 16.1 | 25.8 | 30.1 | 37.6 | 43.0 | 45.2 | 47.3 | 48.4 | 49.5 | 49.5 | 50.5 | 50.5 | 50.5 |
| 1950 | 84 ¹⁾ | | | | - | 4.8 | 8.3 | 15.5 | 28.6 | 35.7 | 40.5 | 42.9 | 46.4 | 47.6 | 50.0 | 50.0 | 51.2 | 52.4 | 52.4 | 52.4 | 52.4 |
| 1951 | 108 ¹⁾ | | | | 0.9 | 5.6 | 8.3 | 13.9 | 18.5 | 26.9 | 35.2 | 38.9 | 42.6 | 45.4 | 47.2 | 48.1 | 49.1 | 49.1 | 50.0 | 50.0 | 51.0 |
| 1952 | 107 ¹⁾ | | | | - | 0.9 | 3.7 | 8.5 | 17.0 | 25.0 | 33.8 | 36.3 | 41.1 | 43.9 | 45.7 | 46.6 | 47.6 | 48.0 | 48.0 | 48.2 | 49.5 |
| 1953 | 87 ¹⁾ | | | | - | 1.1 | 6.0 | 13.5 | 21.0 | 28.0 | 34.5 | 38.0 | 42.0 | 44.5 | 46.5 | 47.5 | 48.5 | 49.0 | 49.5 | 49.7 | 50.0 |
| 1954 | 118 ¹⁾ | | | | - | 3.0 | 9.0 | 16.5 | 24.0 | 30.5 | 36.5 | 40.0 | 44.0 | 46.5 | 48.5 | 49.5 | 50.5 | 51.0 | 51.5 | 51.7 | 52.0 |
| 1955 | 135 ¹⁾ | | | | 1.0 | 4.0 | 10.0 | 17.5 | 25.0 | 31.5 | 37.5 | 41.0 | 45.0 | 47.5 | 49.5 | 50.5 | 51.5 | 52.0 | 52.5 | 52.7 | 53.0 |
| 1956 | 187 ¹⁾ | | | | 1.0 | 4.0 | 10.0 | 17.5 | 25.0 | 31.5 | 37.5 | 41.0 | 45.0 | 47.5 | 49.5 | 50.5 | 51.5 | 52.0 | 52.5 | 52.7 | 53.0 |
| 1957 | 226 ¹⁾ | | | | 1.0 | 4.0 | 10.0 | 17.5 | 25.0 | 31.5 | 37.5 | 41.0 | 45.0 | 47.5 | 49.5 | 50.5 | 51.5 | 52.0 | 52.5 | 52.7 | 53.0 |
| 1958 | 279 ¹⁾ | | | | 1.0 | 4.0 | 10.0 | 17.5 | 25.0 | 31.5 | 37.5 | 41.0 | 45.0 | 47.5 | 49.5 | 50.5 | 51.5 | 52.0 | 52.5 | 52.7 | 53.0 |
| 1959 | 284 ¹⁾ | | | | 1.0 | 4.0 | 10.0 | 17.5 | 25.0 | 31.5 | 37.5 | 41.0 | 45.0 | 47.5 | 49.5 | 50.5 | 51.5 | 52.0 | 52.5 | 52.7 | 53.0 |
| 1960-70 | | | | | 1.0 | 4.0 | 10.0 | 17.5 | 25.0 | 31.5 | 37.5 | 41.0 | 45.0 | 47.5 | 49.5 | 50.5 | 51.5 | 52.0 | 52.5 | 52.7 | 53.0 |

1) Antall som pr. 1/1 1960 har fullført + antall som ventes å fullføre eksamen i almen språkvitenskap.

Vedlegg 5

Tab. 7. Faktiske og forventede fullføringsprosjenter oppnådd i løpet av bestemte antall år etter eksamen artium.
Fullføring av adjunkt- eller lektoreksamen for kvinner som har tatt eller ventes å ta eksamen i almen språkvitenskap.

| Art.- år | Antall med eksamen i almen spr.vit. | Kvinner som har fullført eller ventes å fullføre adjunkt- eller lektoreksamen i løpet av følgende antall år etter eksamen artium, i prosent av antall kvinner med eksamen i almen språkvitenskap (kum. tall) | | | | | | | | | | | | | | | | | | | |
|-------------|-------------------------------------------------|-----------------------------------------------------------------------------------------------------------------------------------------------------------------------------------------------------------------|-----|-----|-----|------|------|------|------|------|------|------|------|------|------|------|------|------|------|------|------|
| | | 2½ | 3½ | 4½ | 5½ | 6½ | 7½ | 8½ | 9½ | 10½ | 11½ | 12½ | 13½ | 14½ | 15½ | 16½ | 17½ | 18½ | 19½ | 20½ | 21½ |
| 1936 | 103 | 1.0 | 1.0 | 1.9 | 6.8 | 14.6 | 22.3 | 22.3 | 23.3 | 30.1 | 36.9 | 39.8 | 41.7 | 42.7 | 42.7 | 43.7 | 43.7 | 43.7 | 43.7 | 43.7 | 43.7 |
| 1937 | 73 | | | - | 1.4 | 9.6 | 11.0 | 16.4 | 23.3 | 30.1 | 32.9 | 35.6 | 41.1 | 41.1 | 41.1 | 42.5 | 42.5 | 42.5 | 43.9 | 43.9 | 47.9 |
| 1938 | 95 | | | 1.1 | 3.2 | 3.2 | 5.3 | 17.9 | 27.4 | 35.8 | 41.1 | 41.1 | 44.2 | 45.3 | 46.3 | 47.4 | 47.4 | 47.4 | 48.4 | 48.4 | 48.4 |
| 1939 | 95 | | | - | - | - | 6.3 | 12.6 | 20.0 | 22.1 | 23.2 | 23.2 | 23.2 | 24.2 | 24.2 | 25.3 | 25.3 | 25.3 | 25.3 | 25.3 | 25.3 |
| 1940 | 75 | | | - | - | 1.3 | 5.3 | 12.0 | 13.3 | 20.0 | 22.7 | 25.3 | 25.3 | 28.0 | 28.0 | 29.3 | 32.0 | 32.0 | 32.0 | 32.0 | 32.0 |
| 1941 | 120 | | | - | - | 1.7 | 5.8 | 12.5 | 20.0 | 22.5 | 22.5 | 25.0 | 27.5 | 27.5 | 28.3 | 29.2 | 29.2 | 30.8 | 31.2 | 31.6 | 31.6 |
| 1942 | 103 | | | - | - | 2.9 | 5.8 | 11.7 | 15.5 | 17.5 | 19.4 | 23.3 | 23.3 | 23.3 | 24.3 | 24.3 | 24.3 | 24.7 | 25.1 | 25.5 | 25.5 |
| 1943 | 106 | | | - | 0.9 | 1.9 | 6.6 | 15.1 | 20.8 | 22.6 | 25.5 | 26.4 | 26.4 | 26.4 | 26.4 | 27.4 | 27.7 | 28.0 | 28.3 | 28.8 | 28.8 |
| 1944 | 144 | | | - | - | 5.6 | 12.5 | 22.2 | 27.1 | 30.6 | 31.2 | 31.2 | 31.2 | 31.2 | 31.9 | 32.2 | 32.5 | 32.8 | 33.1 | 33.5 | 33.5 |
| 1945 | 111 | | | - | 3.6 | 15.3 | 23.4 | 26.1 | 30.7 | 33.3 | 34.2 | 35.1 | 36.0 | 36.0 | 36.7 | 37.1 | 37.5 | 37.9 | 38.3 | 38.8 | 38.8 |
| 1946 | 108 | | | - | 3.7 | 10.2 | 21.3 | 22.2 | 25.9 | 25.9 | 25.9 | 27.8 | 28.7 | 29.0 | 30.0 | 30.3 | 30.6 | 30.9 | 31.2 | 31.5 | 31.5 |
| 1947 | 74 ¹⁾ | | | - | 4.1 | 9.5 | 18.9 | 25.7 | 29.7 | 29.7 | 31.1 | 31.1 | 31.7 | 32.2 | 32.6 | 32.9 | 33.2 | 33.5 | 33.8 | 34.2 | 34.2 |
| 1948 | 61 ¹⁾ | | | - | 1.6 | 6.6 | 6.6 | 13.1 | 14.8 | 21.3 | 21.3 | 22.5 | 23.0 | 23.5 | 24.1 | 24.4 | 24.7 | 24.9 | 25.1 | 25.3 | 25.3 |
| 1949 | 62 ¹⁾ | | | 1.6 | 8.1 | 12.9 | 19.3 | 21.0 | 30.6 | 35.5 | 36.5 | 37.0 | 37.3 | 37.6 | 37.9 | 38.1 | 38.3 | 38.5 | 38.7 | 38.9 | 38.9 |
| 1950 | 72 ¹⁾ | | | - | 2.8 | 8.3 | 16.7 | 23.6 | 27.8 | 28.8 | 29.4 | 30.0 | 30.5 | 31.0 | 31.4 | 31.7 | 32.0 | 32.3 | 32.6 | 33.0 | 33.0 |
| 1951 | 83 ¹⁾ | | | - | 1.2 | 7.2 | 21.7 | 21.7 | 25.0 | 27.0 | 27.8 | 28.3 | 28.8 | 29.3 | 29.8 | 30.1 | 30.4 | 30.7 | 31.0 | 31.6 | 31.6 |
| 1952 | 74 ¹⁾ | | | - | 2.7 | 6.8 | 16.2 | 23.0 | 27.2 | 30.8 | 31.4 | 32.0 | 32.4 | 32.9 | 33.4 | 33.6 | 33.8 | 34.0 | 34.2 | 34.6 | 34.6 |
| 1953 | 99 ¹⁾ | | | - | 1.0 | 12.1 | 21.0 | 26.5 | 30.0 | 33.0 | 33.3 | 33.6 | 33.8 | 34.0 | 34.1 | 34.2 | 34.3 | 34.4 | 34.5 | 34.6 | 34.7 |
| 1954 | 97 ¹⁾ | | | - | 2.1 | 11.0 | 22.0 | 26.5 | 30.0 | 33.0 | 33.3 | 33.6 | 33.8 | 34.0 | 34.1 | 34.2 | 34.3 | 34.4 | 34.5 | 34.6 | 34.7 |
| 1955 | 143 ¹⁾ | | | 0.7 | 2.6 | 14.1 | 26.0 | 30.0 | 32.0 | 33.0 | 33.3 | 33.6 | 33.8 | 34.0 | 34.1 | 34.2 | 34.3 | 34.4 | 34.5 | 34.6 | 34.7 |
| 1956 | 152 ¹⁾ | | | - | 2.0 | 15.0 | 27.6 | 31.0 | 32.3 | 33.0 | 33.3 | 33.6 | 33.8 | 34.0 | 34.1 | 34.2 | 34.3 | 34.4 | 34.5 | 34.6 | 34.7 |
| 1957 | 226 ¹⁾ | | | - | 2.6 | 14.3 | 26.0 | 30.0 | 32.0 | 33.0 | 33.3 | 33.6 | 33.8 | 34.0 | 34.1 | 34.2 | 34.3 | 34.4 | 34.5 | 34.6 | 34.7 |
| 1958 | 278 ¹⁾ | | | - | 2.4 | 12.3 | 24.0 | 28.0 | 30.0 | 31.0 | 31.3 | 31.6 | 32.0 | 32.4 | 33.0 | 33.3 | 33.6 | 33.9 | 34.2 | 34.7 | 34.7 |
| 1959 | 284 ¹⁾ | | | - | 2.0 | 11.9 | 20.0 | 24.0 | 27.0 | 30.0 | 30.6 | 31.2 | 31.8 | 32.4 | 33.0 | 33.3 | 33.6 | 33.9 | 34.2 | 34.7 | 34.7 |
| 1960-70 | | | | - | 2.0 | 11.0 | 20.0 | 24.0 | 27.0 | 30.0 | 30.6 | 31.2 | 31.8 | 32.4 | 33.0 | 33.3 | 33.6 | 33.9 | 34.2 | 34.7 | 34.7 |

1) Antall som pr. 1/1 1960 har fullført + antall som ventes å fullføre eksamen i almen språkvitenskap.

Vedlegg 6

Tab. 8. Faktiske og forventede fullføringsprosent oppnådd i løpet av bestemte antall år etter eksamen artium.
Fullføring av adjunkt- eller lektoreksamen for menn som har tatt eller ventes å ta eksamen i almen språkvitenskap.

| Art.- med år | Antall eksamen i almen spr.vit. | Menn som har fullført eller ventes å fullføre adjunkt- eller lektoreksamen i løpet av følgende antall år etter eksamen artium, i prosent av antall menn med eksamen i almen språkvitenskap (kum. tall) | | | | | | | | | | | | | | | | | | | |
|--------------|---------------------------------|--------------------------------------------------------------------------------------------------------------------------------------------------------------------------------------------------------|-----|------|------|------|------|------|------|------|------|------|------|------|------|------|------|------|------|------|------------|
| | | 2½ | 3½ | 4½ | 5½ | 6½ | 7½ | 8½ | 9½ | 10½ | 11½ | 12½ | 13½ | 14½ | 15½ | 16½ | 17½ | 18½ | 19½ | 20½ | 21½ og mer |
| 1936 | 155 | | 2.6 | 12.9 | 19.4 | 29.0 | 29.7 | 31.6 | 41.3 | 50.3 | 53.6 | 54.8 | 56.1 | 58.7 | 59.4 | 60.0 | 61.3 | 61.3 | 61.3 | 61.3 | |
| 1937 | 158 | 1.3 | 3.2 | 10.1 | 18.4 | 19.0 | 24.1 | 38.6 | 47.5 | 51.3 | 55.7 | 59.5 | 62.0 | 62.7 | 64.6 | 64.6 | 64.6 | 64.6 | 65.8 | 65.8 | |
| 1938 | 166 | 0.6 | 3.6 | 8.4 | 10.8 | 12.7 | 23.5 | 40.4 | 50.0 | 51.8 | 54.8 | 59.6 | 60.8 | 61.4 | 62.0 | 63.3 | 63.3 | 63.9 | 63.9 | 64.5 | |
| 1939 | 184 | 1.1 | 2.2 | 2.7 | 7.6 | 21.7 | 33.7 | 44.6 | 52.2 | 60.3 | 63.0 | 64.1 | 64.7 | 66.3 | 66.9 | 66.9 | 67.9 | 67.9 | 68.5 | 69.0 | |
| 1940 | 174 | - | - | 0.6 | 5.2 | 17.2 | 33.3 | 42.0 | 50.0 | 55.7 | 59.2 | 60.3 | 61.5 | 61.5 | 62.1 | 63.2 | 63.2 | 63.8 | 65.0 | 66.0 | |
| 1941 | 170 | - | 0.9 | 2.4 | 4.7 | 11.8 | 22.4 | 33.5 | 43.5 | 47.1 | 50.6 | 53.5 | 54.1 | 55.9 | 55.9 | 57.1 | 58.8 | 60.0 | 61.0 | 62.0 | |
| 1942 | 167 | - | - | 0.6 | 6.0 | 12.6 | 21.0 | 31.1 | 38.3 | 41.9 | 44.3 | 45.5 | 46.7 | 46.7 | 47.3 | 47.9 | 50.0 | 51.0 | 52.0 | 53.0 | |
| 1943 | 162 | - | - | 0.6 | 4.9 | 13.6 | 20.4 | 32.7 | 37.0 | 40.7 | 43.8 | 44.4 | 45.1 | 47.5 | 47.5 | 48.5 | 50.0 | 51.0 | 52.0 | 53.0 | |
| 1944 | 221 | - | - | 2.3 | 9.1 | 19.5 | 31.2 | 42.1 | 47.5 | 52.0 | 54.3 | 55.2 | 58.4 | 60.6 | 62.0 | 63.0 | 64.0 | 65.0 | 66.0 | 67.0 | |
| 1945 | 160 | - | 0.6 | 3.1 | 13.1 | 25.6 | 32.5 | 43.1 | 46.3 | 47.5 | 50.0 | 51.9 | 51.9 | 53.0 | 54.0 | 55.0 | 56.0 | 57.0 | 58.0 | 59.0 | |
| 1946 | 147 | - | 1.4 | 4.8 | 8.2 | 16.3 | 24.5 | 30.6 | 34.0 | 36.7 | 39.5 | 40.8 | 44.0 | 46.0 | 47.0 | 48.0 | 49.0 | 50.0 | 51.0 | 52.0 | |
| 1947 | 116 ¹⁾ | 0.9 | 0.9 | 1.7 | 6.0 | 12.1 | 23.3 | 34.5 | 39.7 | 42.2 | 45.7 | 50.0 | 53.3 | 55.3 | 58.3 | 59.3 | 60.3 | 61.3 | 62.3 | 63.3 | |
| 1948 | 99 ¹⁾ | - | 1.0 | 3.0 | 10.1 | 15.2 | 22.2 | 32.3 | 38.4 | 43.4 | 47.7 | 50.7 | 52.7 | 54.7 | 55.7 | 56.7 | 57.7 | 58.7 | 59.7 | 60.7 | |
| 1949 | 93 ¹⁾ | 1.1 | 2.2 | 5.4 | 6.5 | 12.9 | 17.2 | 26.9 | 35.5 | 41.4 | 44.7 | 47.7 | 50.7 | 52.7 | 53.7 | 54.7 | 55.7 | 56.7 | 57.7 | 58.7 | |
| 1950 | 84 ¹⁾ | - | 1.2 | 3.6 | 9.5 | 19.0 | 26.2 | 35.7 | 48.7 | 54.7 | 57.7 | 60.7 | 63.7 | 65.7 | 66.7 | 67.0 | 67.5 | 68.0 | 68.5 | 69.0 | |
| 1951 | 108 ¹⁾ | - | 0.9 | 0.9 | 6.5 | 24.1 | 35.2 | 47.9 | 62.0 | 68.6 | 71.6 | 71.9 | 72.2 | 72.5 | 72.8 | 73.1 | 73.4 | 73.6 | 73.8 | 74.0 | |
| 1952 | 107 ¹⁾ | - | - | 2.8 | 10.3 | 19.6 | 37.1 | 53.1 | 64.0 | 70.0 | 71.4 | 72.0 | 72.6 | 73.2 | 73.4 | 73.5 | 73.6 | 73.7 | 73.8 | 74.0 | |
| 1953 | 87 ¹⁾ | - | 1.1 | 5.7 | 9.2 | 29.5 | 46.5 | 59.5 | 69.5 | 70.8 | 71.4 | 72.0 | 72.6 | 73.2 | 73.4 | 73.5 | 73.6 | 73.7 | 73.8 | 74.0 | |
| 1954 | 118 ¹⁾ | - | - | 2.5 | 13.2 | 31.2 | 46.4 | 59.5 | 69.5 | 70.8 | 71.4 | 72.0 | 72.6 | 73.2 | 73.4 | 73.5 | 73.6 | 73.7 | 73.8 | 74.0 | |
| 1955 | 135 ¹⁾ | - | 1.5 | 5.7 | 14.2 | 33.0 | 47.0 | 60.0 | 70.0 | 71.0 | 71.6 | 72.3 | 73.0 | 73.6 | 74.0 | 74.2 | 74.4 | 74.6 | 74.8 | 75.0 | |
| 1956 | 187 ¹⁾ | 1.1 | 2.3 | 6.5 | 13.5 | 33.0 | 45.0 | 58.0 | 67.0 | 68.0 | 69.0 | 70.0 | 71.0 | 72.0 | 72.5 | 73.0 | 73.5 | 74.0 | 74.2 | 75.0 | |
| 1957 | 226 ¹⁾ | - | 2.6 | 6.9 | 13.4 | 33.0 | 44.0 | 57.0 | 66.0 | 67.0 | 68.0 | 69.0 | 70.0 | 72.0 | 72.5 | 73.0 | 73.5 | 74.0 | 74.2 | 75.0 | |
| 1958 | 279 ¹⁾ | - | 2.4 | 6.0 | 12.0 | 32.0 | 43.0 | 55.0 | 64.0 | 65.0 | 66.0 | 69.0 | 70.0 | 72.0 | 72.5 | 73.0 | 73.5 | 74.0 | 74.2 | 75.0 | |
| 1959 | 284 ¹⁾ | - | 2.2 | 5.5 | 11.0 | 31.0 | 41.0 | 52.0 | 62.0 | 64.0 | 66.0 | 69.0 | 70.0 | 72.0 | 72.5 | 73.0 | 73.5 | 74.0 | 74.2 | 75.0 | |
| 1960-70 | | - | 2.0 | 5.0 | 10.0 | 30.0 | 40.0 | 50.0 | 60.0 | 63.0 | 66.0 | 68.0 | 70.0 | 72.0 | 72.5 | 73.0 | 73.5 | 74.0 | 74.2 | 75.0 | |

1) Antall som pr. 1/1 1960 har fullført + antall som ventes å fullføre eksamen i almen språkvitenskap.

Vedlegg 7

Tab. 9. Antall elever i den linjedelte ungdomsskolen og i realskolen, fordelt på klasstrinn og linjer. Alt. 1.

| År | 7. kl. i ungdomsskolen | 8. kl. i ungdomsskolen 1. " i realskolen | | | 9. kl. i ungdomsskolen 2. " i realskolen | | | 10. skoleår 3. kl. i realskolen | |
|-------|------------------------|---------------------------------------------|--------------|--------------|---------------------------------------------|--------------|--------------|------------------------------------|---------------------|
| | | g-linjen + real- skolen | a- linjen | y- linjen | g-linjen + real- skolen | a- linjen | y- linjen | Teoretisk linje | yrkesmerkt linje |
| 59/60 | 450 | 23.877 | 454 | 774 | 24.235 | 195 | 332 | 13.389 | - |
| 60/61 | 3.572 | 25.596 | 1.960 | 3.424 | 26.742 | 453 | 772 | 15.903 | 280 |
| 61/62 | 8.004 | 26.823 | 3.187 | 5.714 | 28.669 | 1.957 | 3.416 | 18.331 | 652 |
| 62/63 | 12.047 | 32.502 | 3.387 | 6.235 | 30.042 | 3.184 | 5.796 | 17.677 | 2.858 |
| 63/64 | 16.333 | 31.303 | 4.056 | 7.666 | 32.502 | 3.383 | 6.227 | 20.346 | 4.729 |
| 64/65 | 21.104 | 30.075 | 4.783 | 9.286 | 31.303 | 4.052 | 7.659 | 19.501 | 5.113 |
| 65/66 | 26.793 | 29.800 | 5.354 | 10.725 | 30.075 | 4.779 | 9.277 | 18.782 | 6.230 |
| 66/67 | 33.108 | 28.998 | 6.428 | 13.289 | 29.800 | 5.350 | 10.716 | 18.045 | 7.478 |
| 67/68 | 39.759 | 29.967 | 6.943 | 14.822 | 28.998 | 6.423 | 13.279 | 17.830 | 8.547 |
| 68/69 | 46.628 | 30.264 | 7.550 | 16.650 | 29.967 | 6.938 | 14.812 | 17.399 | 10.481 |
| 69/70 | 53.684 | 30.191 | 8.162 | 18.510 | 30.264 | 7.545 | 16.640 | 17.930 | 11.571 |
| 70/71 | 60.059 | 30.503 | 8.916 | 20.804 | 30.191 | 8.157 | 18.500 | 18.158 | 15.132 |
| 71/72 | 59.519 | 30.822 | 8.771 | 20.466 | 30.503 | 8.912 | 20.793 | 18.112 | 15.096 |
| 72/73 | 58.957 | 30.270 | 8.775 | 20.474 | 30.822 | 8.767 | 20.455 | 18.302 | 15.251 |
| 73/74 | 58.121 | 30.284 | 8.602 | 20.071 | 30.270 | 8.770 | 20.464 | 18.493 | 15.410 |
| 74/75 | 57.664 | 29.736 | 8.516 | 19.869 | 30.284 | 8.597 | 20.061 | 18.162 | 15.134 |

Tab. 10. Antall elever i den linjedelte ungdomsskolen og i realskolen, fordelt på klasstrinn og linjer. Alt. 2.

| År | 7. kl. i ungdomsskolen | 8. kl. i ungdomsskolen 1. " i realskolen | | | 9. kl. i ungdomsskolen 2. " i realskolen | | | 10. skoleår 3. kl. i realskolen | |
|-------|------------------------|---------------------------------------------|--------------|--------------|---------------------------------------------|--------------|--------------|------------------------------------|---------------------|
| | | g-linjen + real- skolen | a- linjen | y- linjen | g-linjen + real- skolen | a- linjen | y- linjen | Teoretisk linje | yrkesmerkt linje |
| 59/60 | 450 | 23.877 | 454 | 774 | 24.235 | 195 | 332 | 13.389 | - |
| 60/61 | 3.683 | 25.152 | 1.716 | 2.776 | 24.708 | 454 | 823 | 14.432 | 286 |
| 61/62 | 7.361 | 25.958 | 4.273 | 6.599 | 24.791 | 1.716 | 3.884 | 15.720 | 665 |
| 62/63 | 11.242 | 24.492 | 5.771 | 8.478 | 25.958 | 4.270 | 7.172 | 15.024 | 3.035 |
| 63/64 | 15.448 | 23.129 | 7.099 | 9.924 | 24.492 | 5.765 | 8.477 | 17.295 | 4.648 |
| 64/65 | 20.183 | 22.203 | 8.387 | 11.162 | 23.129 | 7.092 | 9.922 | 16.576 | 6.020 |
| 65/66 | 25.569 | 21.391 | 9.894 | 12.592 | 22.203 | 8.380 | 11.159 | 15.965 | 7.336 |
| 66/67 | 32.291 | 21.039 | 11.503 | 13.947 | 21.391 | 9.886 | 12.590 | 15.338 | 8.769 |
| 67/68 | 39.089 | 21.128 | 13.578 | 15.749 | 21.039 | 11.493 | 13.946 | 15.198 | 10.047 |
| 68/69 | 46.182 | 20.782 | 15.563 | 17.202 | 21.128 | 13.568 | 15.746 | 14.789 | 11.832 |
| 69/70 | 53.518 | 20.328 | 17.528 | 18.463 | 20.782 | 15.553 | 17.199 | 15.283 | 13.534 |
| 70/71 | 59.874 | 20.467 | 19.787 | 19.786 | 20.328 | 20.060 | 20.051 | 15.434 | 16.646 |
| 71/72 | 59.338 | 20.405 | 19.735 | 19.734 | 20.467 | 19.777 | 19.779 | 15.397 | 16.605 |
| 72/73 | 58.776 | 20.226 | 19.556 | 19.556 | 20.405 | 19.725 | 19.728 | 15.556 | 16.777 |
| 73/74 | 57.943 | 20.031 | 19.373 | 19.372 | 20.226 | 19.546 | 19.551 | 15.719 | 16.952 |
| 74/75 | 57.487 | 19.748 | 19.098 | 19.097 | 20.031 | 19.363 | 19.366 | 15.437 | 16.648 |

Vedlegg 8

Tab. 11. Antall elever i gymnaset fordelt på klassetrinn og linjer.¹⁾ Alt. 1.

| År | 3. gym. klasse | | | 4. gym. klasse | | | 5. gym. klasse | | |
|-------|------------------|-------------|--------|------------------|-------------|--------|------------------|-------------|--------|
| | Real-natur-fagl. | Språk-linje | I alt | Real-natur-fagl. | Språk-linje | I alt | Real-natur-fagl. | Språk-linje | I alt |
| 59/60 | 4.458 | 3.653 | 8.111 | 3.661 | 3.237 | 6.898 | 3.157 | 2.655 | 5.812 |
| 60/61 | 5.245 | 4.340 | 9.585 | 4.653 | 4.026 | 8.679 | 3.721 | 3.177 | 6.898 |
| 61/62 | 6.070 | 5.023 | 11.093 | 5.473 | 4.783 | 10.256 | 4.730 | 3.949 | 8.679 |
| 62/63 | 6.563 | 5.573 | 12.136 | 6.419 | 5.451 | 11.870 | 5.546 | 4.710 | 10.256 |
| 63/64 | 7.916 | 6.721 | 14.637 | 6.563 | 5.573 | 12.136 | 6.419 | 5.451 | 11.870 |
| 64/65 | 7.655 | 6.500 | 14.155 | 7.916 | 6.721 | 14.637 | 6.563 | 5.573 | 12.136 |
| 65/66 | 7.524 | 6.388 | 13.912 | 7.655 | 6.500 | 14.155 | 7.916 | 6.721 | 14.637 |
| 66/67 | 7.352 | 6.243 | 13.595 | 7.524 | 6.388 | 13.912 | 7.655 | 6.500 | 14.155 |
| 67/68 | 7.503 | 6.370 | 13.873 | 7.352 | 6.243 | 13.595 | 7.524 | 6.388 | 13.912 |
| 68/69 | 7.513 | 6.379 | 13.892 | 7.503 | 6.370 | 13.873 | 7.352 | 6.243 | 13.595 |
| 69/70 | 7.948 | 6.749 | 14.697 | 7.513 | 6.379 | 13.892 | 7.503 | 6.370 | 13.873 |
| 70/71 | 8.280 | 7.030 | 15.310 | 7.948 | 6.749 | 14.697 | 7.513 | 6.379 | 13.892 |
| 71/72 | 8.492 | 7.211 | 15.703 | 8.280 | 7.030 | 15.310 | 7.948 | 6.749 | 14.697 |
| 72/73 | 8.821 | 7.490 | 16.311 | 8.492 | 7.211 | 15.703 | 8.280 | 7.030 | 15.310 |
| 73/74 | 8.925 | 7.578 | 16.503 | 8.821 | 7.490 | 16.311 | 8.492 | 7.211 | 15.703 |
| 74/75 | 8.792 | 7.466 | 16.258 | 8.925 | 7.578 | 16.503 | 8.821 | 7.490 | 16.311 |

Tab. 12. Antall elever i gymnaset fordelt på klassetrinn og linjer.¹⁾ Alt. 2.

| År | 3. gym. klasse | | | 4. gym. klasse | | | 5. gym. klasse | | |
|-------|------------------|-------------|--------|------------------|-------------|--------|------------------|-------------|--------|
| | Real-natur-fagl. | Språk-linje | I alt | Real-natur-fagl. | Språk-linje | I alt | Real-natur-fagl. | Språk-linje | I alt |
| 59/60 | 4.458 | 3.653 | 8.111 | 3.661 | 3.237 | 6.898 | 3.157 | 2.655 | 5.812 |
| 60/61 | 5.245 | 4.340 | 9.585 | 4.653 | 4.026 | 8.679 | 3.721 | 3.177 | 6.898 |
| 61/62 | 6.070 | 5.023 | 11.093 | 5.473 | 4.783 | 10.256 | 4.730 | 3.949 | 8.679 |
| 62/63 | 6.373 | 5.411 | 11.784 | 6.334 | 5.536 | 11.870 | 5.564 | 4.692 | 10.256 |
| 63/64 | 7.335 | 6.229 | 13.564 | 6.373 | 5.411 | 11.784 | 6.439 | 5.431 | 11.870 |
| 64/65 | 7.031 | 5.970 | 13.001 | 7.335 | 6.229 | 13.564 | 6.373 | 5.411 | 11.784 |
| 65/66 | 6.771 | 5.750 | 12.521 | 7.031 | 5.970 | 13.001 | 7.335 | 6.229 | 13.564 |
| 66/67 | 6.505 | 5.525 | 12.030 | 6.771 | 5.750 | 12.521 | 7.031 | 5.970 | 13.001 |
| 67/68 | 6.446 | 5.474 | 11.920 | 6.505 | 5.525 | 12.030 | 6.771 | 5.750 | 12.521 |
| 68/69 | 6.272 | 5.327 | 11.599 | 6.446 | 5.474 | 11.920 | 6.505 | 5.525 | 12.030 |
| 69/70 | 6.482 | 5.505 | 11.987 | 6.272 | 5.327 | 11.599 | 6.446 | 5.474 | 11.920 |
| 70/71 | 6.546 | 5.560 | 12.106 | 6.482 | 5.505 | 11.987 | 6.272 | 5.327 | 11.599 |
| 71/72 | 6.532 | 5.547 | 12.079 | 6.546 | 5.560 | 12.106 | 6.482 | 5.505 | 11.987 |
| 72/73 | 6.598 | 5.603 | 12.201 | 6.532 | 5.547 | 12.079 | 6.546 | 5.560 | 12.106 |
| 73/74 | 6.667 | 5.662 | 12.329 | 6.598 | 5.603 | 12.201 | 6.532 | 5.547 | 12.079 |
| 74/75 | 6.547 | 5.561 | 12.108 | 6.667 | 5.662 | 12.329 | 6.598 | 5.603 | 12.201 |

1) En forutsetter samme fordeling mellom linjene som i de siste årene.

Vedlegg 9

Tab. 13. Behovet for filologer (lektorer og adjunkter) i den linjedelte ungdomsskolen og i realskolen. 1959/60 - 1974/75.

| År | Totalbehov | | | | Utvidelsesbehov | | | |
|---------|------------|--------|---------------|--------|-----------------|--------|---------------|--------|
| | i alt | | ekskl. 7. kl. | | i alt | | ekskl. 7. kl. | |
| | Alt. 1 | Alt. 2 | Alt. 1 | Alt. 2 | Alt. 1 | Alt. 2 | Alt. 1 | Alt. 2 |
| 1959/60 | 1069 | 1069 | 1064 | 1064 | - | - | - | - |
| 1960/61 | 1278 | 1202 | 1231 | 1154 | 209 | 133 | 167 | 90 |
| 1961/62 | 1509 | 1394 | 1405 | 1299 | 231 | 192 | 174 | 145 |
| 1962/63 | 1727 | 1547 | 1570 | 1401 | 218 | 153 | 165 | 102 |
| 1963/64 | 1899 | 1669 | 1687 | 1468 | 172 | 122 | 117 | 67 |
| 1964/65 | 1952 | 1747 | 1678 | 1485 | 53 | 78 | + 9 | 17 |
| 1965/66 | 2084 | 1882 | 1735 | 1550 | 132 | 135 | 57 | 65 |
| 1966/67 | 2201 | 2016 | 1771 | 1596 | 117 | 134 | 36 | 46 |
| 1967/68 | 2349 | 2184 | 1832 | 1676 | 148 | 168 | 61 | 80 |
| 1968/69 | 2513 | 2362 | 1907 | 1762 | 164 | 178 | 75 | 86 |
| 1969/70 | 2674 | 2543 | 1977 | 1848 | 161 | 181 | 70 | 86 |
| 1970/71 | 2850 | 2777 | 2069 | 1999 | 176 | 234 | 92 | 151 |
| 1971/72 | 2873 | 2764 | 2099 | 1993 | 23 | + 13 | 30 | + 6 |
| 1972/73 | 2863 | 2752 | 2097 | 1988 | + 10 | + 12 | + 2 | + 5 |
| 1973/74 | 2841 | 2732 | 2086 | 1978 | + 22 | + 20 | + 11 | + 10 |
| 1974/75 | 2810 | 2700 | 2060 | 1952 | + 31 | + 32 | + 26 | + 26 |

Tab. 14. Behovet for filologer (lektorer og adjunkter) i gymnaset 1959/60 - 1974/75.

| År | Totalbehov | | Utvidelsesbehov | |
|---------|------------|--------|-----------------|--------|
| | Alt. 1 | Alt. 2 | Alt. 1 | Alt. 2 |
| 1959/60 | 668 | 668 | - | - |
| 1960/61 | 809 | 809 | 141 | 141 |
| 1961/62 | 965 | 965 | 156 | 156 |
| 1962/63 | 1090 | 1090 | 125 | 125 |
| 1963/64 | 1219 | 1195 | 129 | 105 |
| 1964/65 | 1281 | 1231 | 62 | 36 |
| 1965/66 | 1341 | 1255 | 60 | 24 |
| 1966/67 | 1313 | 1206 | + 28 | + 49 |
| 1967/68 | 1309 | 1172 | + 4 | + 34 |
| 1968/69 | 1314 | 1142 | 5 | + 30 |
| 1969/70 | 1353 | 1141 | 39 | + 1 |
| 1970/71 | 1401 | 1146 | 48 | 5 |
| 1971/72 | 1460 | 1161 | 59 | 15 |
| 1972/73 | 1509 | 1169 | 49 | 8 |
| 1973/74 | 1532 | 1176 | 23 | 7 |
| 1974/75 | 1539 | 1176 | 7 | - |

Vedlegg 10

Tab. 15. Behovet for filologer (lektorer og adjunkter) i den linjedelte ungdomsskolen, realskolen og gymnaset i alt 1959/60 - 1974/75.

| År | Totalbehov | | | | Utvidelsesbehov | | | |
|---------|----------------------|----------------------|----------------------|----------------------|----------------------|----------------------|----------------------|----------------------|
| | Alt. 1a ¹ | Alt. 1b ² | Alt. 2a ³ | Alt. 2b ⁴ | Alt. 1a ¹ | Alt. 1b ² | Alt. 2a ³ | Alt. 2b ⁴ |
| 1959/60 | 1737 | 1737 | 1732 | 1732 | - | - | - | - |
| 1960/61 | 2087 | 2007 | 1963 | 1888 | 350 | 270 | 231 | 156 |
| 1961/62 | 2474 | 2291 | 2264 | 2096 | 387 | 284 | 301 | 208 |
| 1962/63 | 2817 | 2515 | 2491 | 2224 | 343 | 224 | 227 | 128 |
| 1963/64 | 3118 | 2688 | 2663 | 2296 | 301 | 173 | 172 | 72 |
| 1964/65 | 3233 | 2694 | 2716 | 2263 | 115 | 6 | 53 | + 33 |
| 1965/66 | 3425 | 2953 | 2805 | 2418 | 192 | 259 | 89 | 155 |
| 1966/67 | 3514 | 3138 | 2802 | 2502 | 89 | 185 | + 3 | 84 |
| 1967/68 | 3658 | 3387 | 2848 | 2637 | 144 | 249 | 46 | 135 |
| 1968/69 | 3827 | 3680 | 2904 | 2792 | 169 | 293 | 56 | 155 |
| 1969/70 | 4027 | 4027 | 2989 | 2989 | 200 | 347 | 85 | 197 |
| 1970/71 | 4251 | 4428 | 3145 | 3276 | 224 | 401 | 156 | 287 |
| 1971/72 | 4333 | 4710 | 3154 | 3428 | 82 | 282 | 9 | 152 |
| 1972/73 | 4372 | 4968 | 3157 | 3588 | 39 | 258 | 3 | 160 |
| 1973/74 | 4373 | 5206 | 3154 | 3755 | 1 | 238 | + 3 | 167 |
| 1974/75 | 4349 | 5436 | 3128 | 3910 | + 24 | 230 | + 26 | 155 |

- 1) Alt. 1a: alternativ 1 for ungdomsskolen og realskolen + alternativ 1 for gymnaset.
- 2) Alt. 1b: alternativ 1 for ungdomsskolen og realskolen + alternativ 1 for gymnaset, men variert klassestørrelse.
- 3) Alt. 2a: alternativ 2 (ekskl. 7. kl.) for ungdomsskolen og realskolen + alternativ 2 for gymnaset.
- 4) Alt. 2b: alternativ 2 (ekskl. 7. kl.) for ungdomsskolen og realskolen + alternativ 2 for gymnaset, men variert klassestørrelse.

Tab. 16. Behovet for filologer i yrker utenom den høgre skolen 1959/60 - 1974/75.

| År | Totalbehov | | | | | Utvidelsesbehov | | | | |
|---------|--------------|--------------|------------------|------------------------------|-------|-----------------|--------------|------------------|------------------------------|-------|
| | Lærer-skolen | Okon.-gymnas | Univ. og forskn. | Andre yrker og yrkes-uvirks. | I alt | Lærer-skolen | Okon.-gymnas | Univ. og forskn. | Andre yrker og yrkes-uvirks. | I alt |
| 1959/60 | 61 | 56 | 215 | 936 | 1268 | - | - | - | - | - |
| 1960/61 | 64 | 67 | 245 | 963 | 1339 | 3 | 11 | 30 | 27 | 71 |
| 1961/62 | 67 | 78 | 275 | 991 | 1411 | 3 | 11 | 30 | 28 | 72 |
| 1962/63 | 70 | 89 | 305 | 1020 | 1484 | 3 | 11 | 30 | 29 | 73 |
| 1963/64 | 73 | 99 | 335 | 1050 | 1557 | 3 | 10 | 30 | 30 | 73 |
| 1964/65 | 76 | 109 | 365 | 1081 | 1631 | 3 | 10 | 30 | 31 | 74 |
| 1965/66 | 79 | 113 | 405 | 1113 | 1710 | 3 | 4 | 40 | 32 | 79 |
| 1966/67 | 82 | 116 | 445 | 1146 | 1789 | 3 | 3 | 40 | 33 | 79 |
| 1967/68 | 85 | 119 | 485 | 1180 | 1869 | 3 | 3 | 40 | 34 | 80 |
| 1968/69 | 88 | 122 | 525 | 1215 | 1950 | 3 | 3 | 40 | 35 | 81 |
| 1969/70 | 91 | 125 | 565 | 1251 | 2032 | 3 | 3 | 40 | 36 | 82 |
| 1970/71 | 94 | 128 | 585 | 1288 | 2095 | 3 | 3 | 20 | 37 | 63 |
| 1971/72 | 97 | 131 | 605 | 1326 | 2159 | 3 | 3 | 20 | 38 | 64 |
| 1972/73 | 100 | 134 | 625 | 1365 | 2224 | 3 | 3 | 20 | 39 | 65 |
| 1973/74 | 103 | 138 | 645 | 1405 | 2291 | 3 | 4 | 20 | 40 | 67 |
| 1974/75 | 106 | 142 | 665 | 1446 | 2359 | 3 | 4 | 20 | 41 | 68 |

Vedlegg 12

Fig. 1. Tilgangen på filologer med lektoreksamen fra artiumskullene 1930-34 fordelt etter tidsavstand fra examen artium til filologisk embetseksamen. Kvinner og menn.
(Skravering: kvinner)

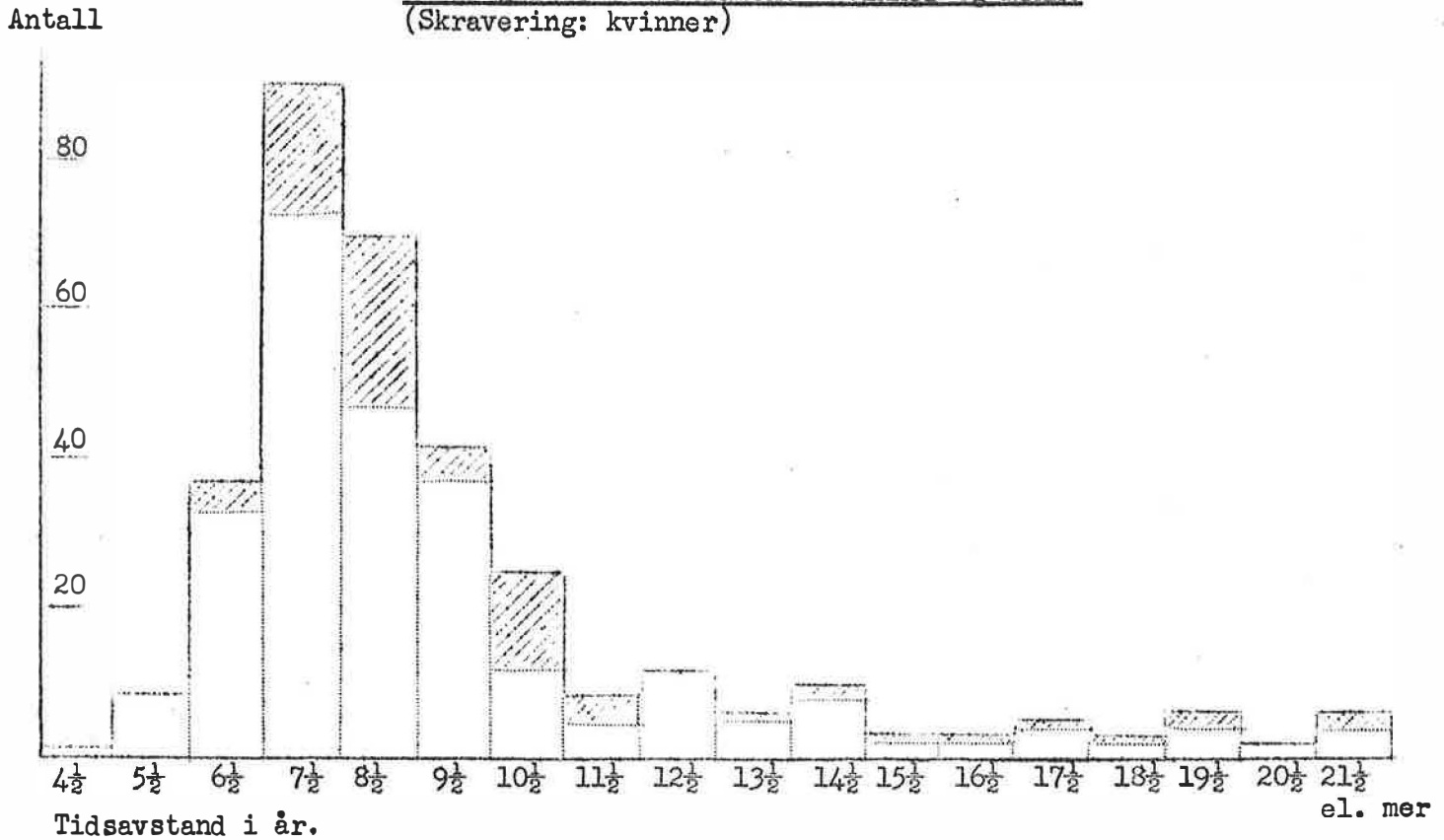
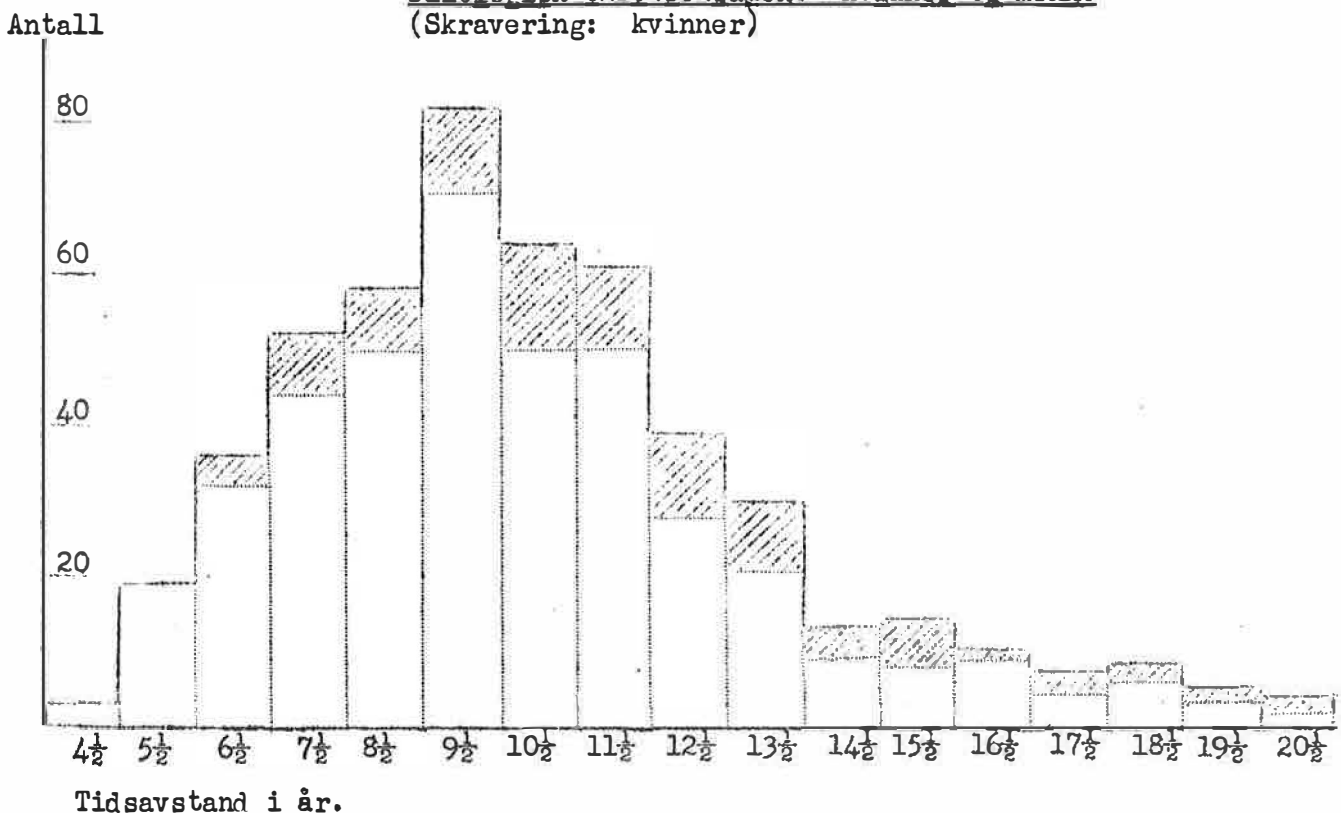


Fig. 2. Tilgangen på filologer med lektoreksamen fra artiumskullene 1935-39 fordelt etter tidsavstand fra examen artium til filologisk embetseksamen. Kvinner og menn.
(Skravering: kvinner)



Vedlegg 13

Fig. 3. Tilgangen på filologer med lektoreksamen fra artiumskullene 1940-44 fordelt etter tidsavstand fra examen artium til filologisk embetseksamen. Kvinner og menn.
(Skravering: kvinner)

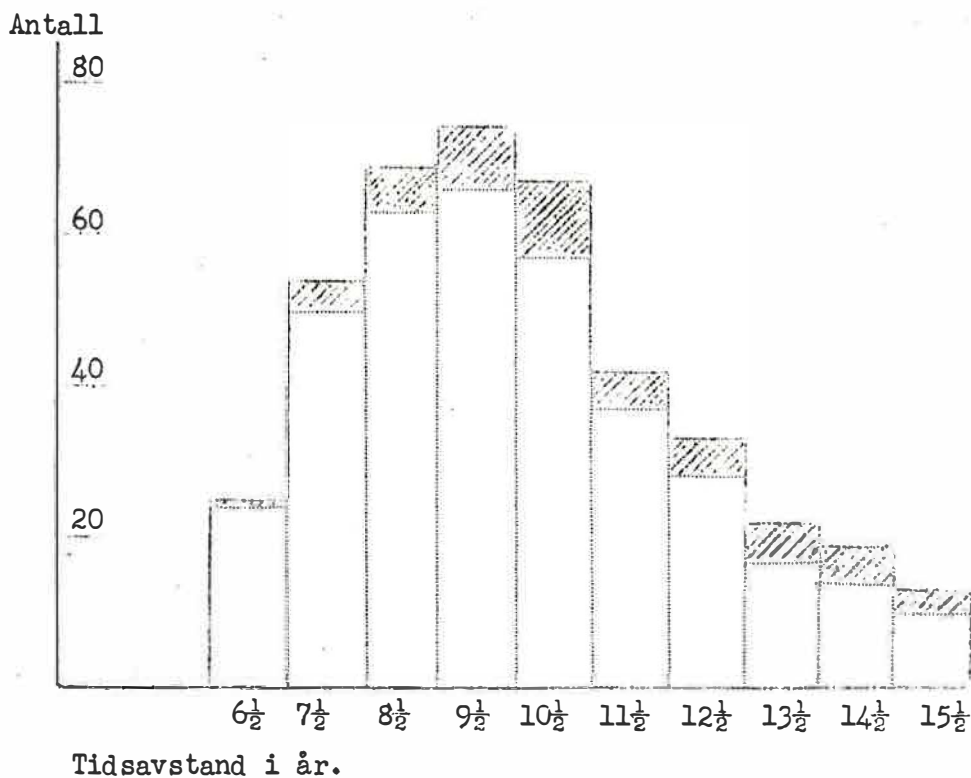
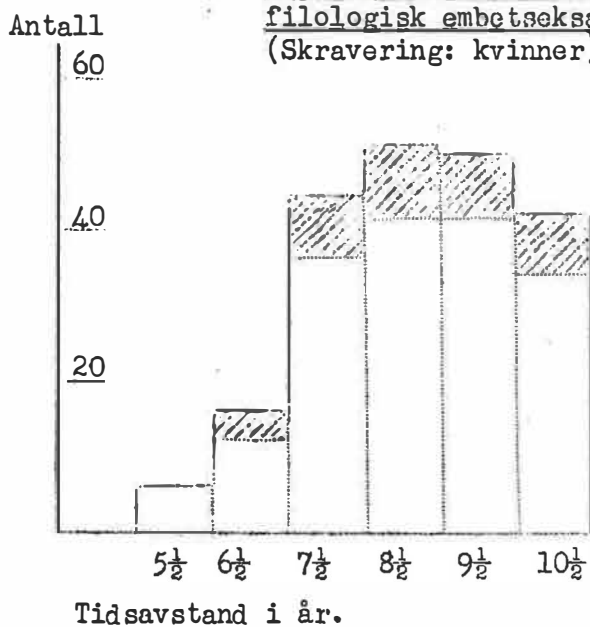


Fig. 4. Tilgangen på filologer med lektoreksamen fra artiumskullene 1945-49 fordelt etter tidsavstand fra examen artium til filologisk embetseksamen. Kvinner og menn.
(Skravering: kvinner)



OM TILGANGEN PÅ OG BEHOVET FOR FILOLOGER - SAMMENDRAG

Denne utredning inneholder prognoser over tilgang og behov for filologer for tidsrommet fram til 1975. Den gir dels en ajourføring og dels en videreføring av de oversikter og prognoser som ble utarbeidet ved Norges almenvitenskapelige forskningsråd i 1956.

Prognosen over tilgangen på filologer bygger på materiale som er samlet inn ved universitetene i Bergen og Oslo og på en prognose over tallet på artianere som tidligere er utarbeidet ved NAVF's utredningsavdeling.

Tilgangen til det filologiske studiet har økt sterkt i siste halvdel av 1950-årene, den er blitt nesten 3-doblet på 4 år. I 1955 tok 173 filologistudenter eksamen i almen språkvitenskap, i 1959 var tallet steget til 475. - I prognosen er det regnet med en tilgang til studiet i tiden framover på 11.5% av artiumskullet. Det vil gi ca. 900 nye filologistudenter i 1965. Det statistiske materialet gir grunn til å anslå at ca. 35% av de kvinnelige og 75% av de mannlige studentene vil fullføre studiet med enten lektor- eller adjunkt eksamen. På grunn av den lange studietiden (tidsavstanden fra artium til lektoreksamen er nå ca. 11 år og til adjunkt eksamen ca. 10 år i gjennomsnitt) vil ikke den økende tilgangen til filologistudiet gi seg utslag i tallet på ferdige kandidater før i annen halvdel av 1960-årene. Ifølge prognosen vil vi i 5-årsperioden 1960-64 få ca. 90 lektorer og 95 adjunker i gjennomsnitt pr. år, i årene 1965-69 ca. 160 lektorer og 140 adjunker pr. år og i årene 1970-74 ca. 330 lektorer og 260 adjunker pr. år. - Til sammenlikning kan nevnes at det i perioden 1946-59 ble uteksaminert gjennomsnittlig 87 lektorer og 41 adjunker pr. år.

En undersøkelse av filologenes yrker i 1959 viser følgende fordeling: Sysselsatt i den høgre skolen 59%, ved universitet, høgschooler og i forskning 6.7%, i offentlig administrasjon 2.3%, i andre yrker, bl.a. i presse, forlag, kringkasting og selvstendig virksomhet 32%. Forholdsvis mange av de yngre filologene finnes i yrker utenom den høgre skolen.

Prognosen over behovet bygger på en vurdering av utviklingstendensen på de forskjellige yrkesområder for filologer. På grunn av de mange usikkerhetsfaktorene er prognosen formet som regneeksempler bygget på alternative forutsetninger. Mange av usikkerhetsmomentene knytter seg til utviklingen av den linjedelte ungdomsskolen. I alternativ 1 har vi forutsatt at 50% av ungdommen går på real-skolen eller den teoretisk linje i ungdomsskolen, og at søkningen til gymnaset øker gradvis slik at 24% av ungdomskullet tar artium i 1975. I alternativ 2 er det forutsatt at bare 1/3 av ungdomskullet går på realskole eller teoretisk linje i ungdomsskolen, og at 18% tar artium. For hvert av disse alternativene er det to ulike forutsetninger om elevtallet pr. klasse: a) med 25 elever i gjennomsnitt pr. klasse for hele tidsrommet 1960-1975, og b) med varierende elevtall pr. klasse, fra 25 i 1960 til 30 i 1965 og deretter en gradvis senkning til 25 i 1970 og 20 i 1975.

Ifølge behovsprognosen vil vi få en sterk stigning i behovet for filologer i de neste 10-15 år, fra ca. 3000 i 1960 til ca. 5000 eller ca. 6000 i 1970 og til ca. 6300 eller ca. 7800 i 1975 etter henholdsvis det laveste og det høyeste alternativet.

En jamføring av prognosene over behov og tilgang viser at vi vil ha underskudd på filologer i mesteparten av 1960-årene, selv etter det laveste behovs- alternativet. Størst vil underskuddet antakelig være omkring 1965-1966. De mange usikre faktorene kan forskyve tidspunktet for balanse mellom behov og tilgang, men det er mest sansynlig at det vil inntreffe i første halvdel av 1970-årene. -

Det er på det nåværende tidspunkt umulig å ha en begrunnet mening om hvorvidt det blir overproduksjon av filologer i 1970-årene. Blir tilgangen så stor som forutsatt i prognosen, må en langt større prosent av filologene enn nå sysselsettes utenom den høgre skolen. Arbeidsmulighetene for de store kandidatkullene i 1970-årene vil bl.a. avhenge av om det i presse og folkeopplysningsarbeid, i bedrifter og organisasjoner, finnes latente behov som kan dekkas med et mer nyansert utdanningsopplegg enn det nåværende.