

Clara Åse Arnesen

**Overgang fra utdanning til arbeid - en vanskelig
og tidkrevende prosess?**

NIFU skriftserie nr. 28/97

NIFU - Norsk institutt for studier av
forskning og utdanning
Hegdehaugsveien 31
0352 Oslo

ISSN 0808-4572

Forord

NIFU har siden 1972 gjennomført undersøkelser av nyutdannede kandidater. Denne rapporten inneholder en del resultater fra Kandidatundersøkelsen 1996. Formålet med rapporten er å studere overgangsfasen mellom utdanning og arbeid. Det stilles spørsmål om hvor lang tid det tar før nyutdannede kandidater får relevant arbeid, om de får fast eller midlertidig stilling og hvilke faktorer som er av betydning for om en kandidat får relevant arbeid eller ikke.

Oslo, november 1997

Berit Mørland
Instituttjef

Per Olaf Aamodt
Seksjonsleder

Innhold

1	Innledning	7
2	Jobb eller ikke jobb?	8
3	Veien fram til en relevant jobb.	11
4	Faktorer av betydning for arbeidsmarkedstilpasning	20
4.1	Humanister.	21
4.2	Samfunnsvitere.	27
4.3	Jurister.	33
4.4	Realister.	37
4.5	Sivilingeniører.	42
5	Oppsummering	48
	Referanser	50

1 Innledning

Det har de siste årene vært en sterk økning i tallet på uteksaminerte kandidater innenfor de fleste typer av høyere utdanning. I perioden fra 1987 til 1996 ble tallet på uteksaminerte høyere grads kandidater (dvs. kandidater på hovedfagsnivå) fordoblet. De økte kandidattallene kombinert med nedgangskonjunktur på slutten av 1980-tallet og begynnelsen av 1990-tallet førte til økte overgangsproblemer mellom utdanning og arbeid utover på 1990-tallet. Dette manifesterte seg i form av økt arbeidsledighet og en noe høyere andel sysselsatt i arbeid uten samsvar med utdanningen. Mens arbeidsledigheten for nyutdannede høyere grads kandidater bare var 3 prosent i 1987 var den i 1995 hele 12 prosent. Høykonjunktoren som startet på midten av 1990-tallet førte imidlertid til stagnasjon og en liten nedgang i arbeidsledigheten blant nyutdannede kandidater (fra 12 prosent i 1995 til 10 prosent i 1996), men samtidig til en liten økning i andelen arbeid uten samsvar med utdanningen (i irrelevant arbeid).

I dette notatet skal vi se nærmere på den vanskelige overgangsfasen mellom utdanning og arbeid. Vi vil spesielt fokusere på hvor lang tid det tar før nyutdannede kandidater får relevant arbeid, om de får fast eller midlertidig stilling og hvilke faktorer som er av betydning for om nyutdannede kandidater får jobb eller ikke. Til å belyse disse problemstillingene vil vi i hovedsak begrense oss til å benytte NIFUs Kandidatundersøkelse fra 1996, men også resultater fra tidligere Kandidatundersøkelser vil i enkelte sammenhenger bli benyttet for å belyse utviklingen over tid for enkelte kandidatgrupper. Undersøkelsen i 1996 omfatter kandidater med høyere grad (i tillegg også siviløkonomer) som ble uteksaminert våren 1996. Tidspunktet for undersøkelsen var høsten 1996 altså ca. 1/2 år etter at kandidatene avsluttet sin utdanning. Resultatene av våre analyser av 1996-materialet vil ikke nødvendigvis vil være generaliserbare til nyutdannede kandidater generelt, men gi en god pekepinn på hvordan enkelte grupper nyutdannede kandidater har tilpasset seg et arbeidsmarked i bedring.

Vi vil starte dette notatet med en beskrivelse av overgangsfasen mellom utdanning og arbeid på et relativt generelt nivå, deretter vil vi gå nærmere inn på enkelte utdanningsgrupper og studere nærmere hvilke faktorer som er av betydning for *hvem* som får en relevant jobb.¹

2 Jobb eller ikke jobb?

¹ For en mer fylldig beskrivelse av utviklingen på arbeidsmarkedet se f. eks. NIFU-rapporten Kandidatundersøkelsen 1996 eller Arnesen (1996) i Utdanning og arbeidsmarked 1996.

Tidligere undersøkelser har vist at ikke alle som avslutter en høyere utdanning umiddelbart vil tilby sin arbeidskraft i arbeidsmarkedet. Dette gjelder også de kandidatene som ble uteksaminert våren 1996. Viktige årsaker til ikke å tilby sin arbeidskraft i løpet av det første halve året etter endt utdanning, dvs. være i arbeidsstyrken, er verneplikt, videre studier, omsorgsarbeid i hjemmet osv. Arbeidsstyrken oppfattes ofte som et mål for arbeidstilbudet, og omfatter alle som enten var i jobb, dvs. sysselsatte, eller var arbeidsledige på undersøkelsestidspunktet². Figur 1 viser andelen av de nyutdannede kandidatene våren 1996 som var i arbeidsstyrken ca. 1/2 år etter avsluttet eksamen.

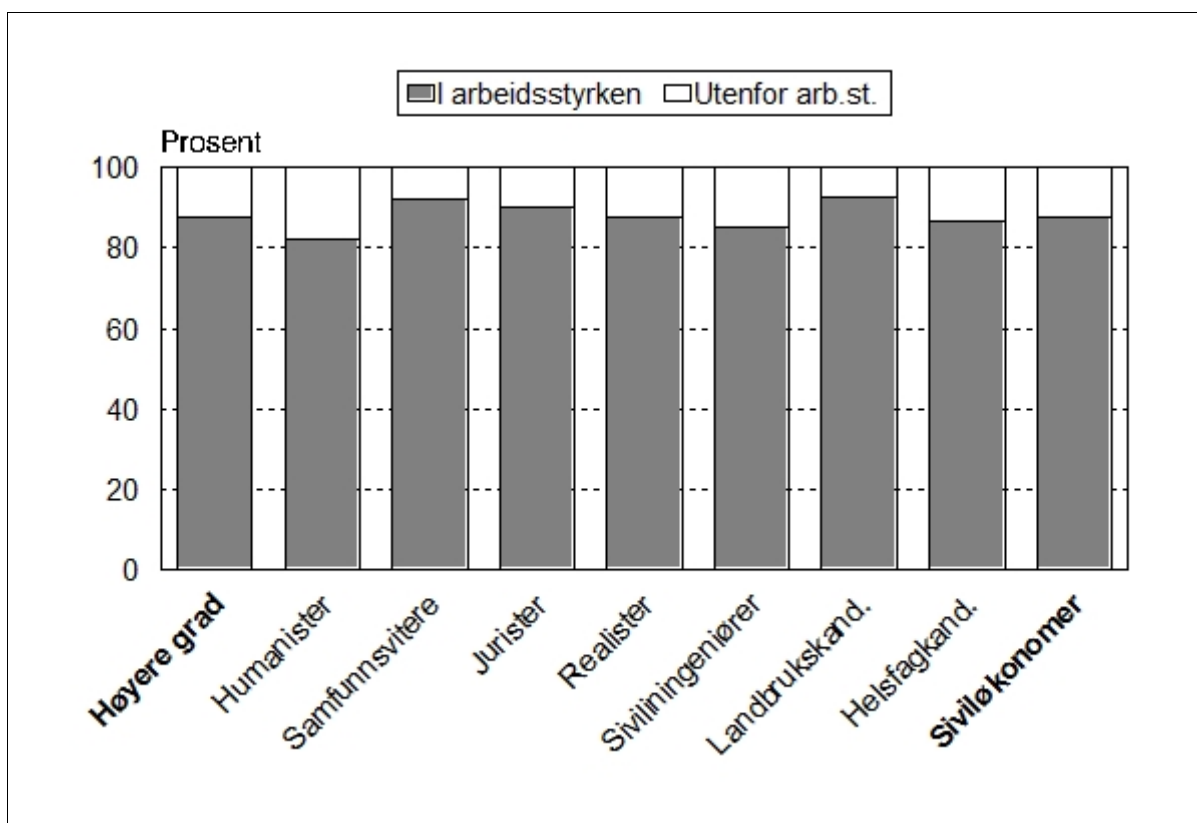


Figure 1 Kandidater etter arbeidsstyrkestatus ca. 1/2 år etter eksamen. Vårkull 1996.

² I Kandidatundersøkelsen omfatter "sysselsatte" alle som oppfattet seg som hovedsakelig yrkesaktive eller utførte minst 1 times inntektsgivende arbeid i undersøkelsesuka 11.-17. november 1996 eller hadde et inntektsgivende arbeid som de var midlertidig borte fra i undersøkelsesuka. "Arbeidsledige" omfatter alle som var uten inntektsgivende arbeid (dvs. var ikke-sysselsatte) og som i tillegg oppfylte minst én av følgende betingelser:

- oppfattet seg som hovedsakelig arbeidsledig og hadde søkt arbeid,
- oppfattet seg ikke som hovedsakelig yrkesaktiv eller arbeidsledig, men hadde søkt arbeid de siste 4 ukene forut for undersøkelsestidspunktet og kunne ha påtatt seg arbeid i undersøkelsesuka,
- var i nærmere definerte arbeidsmarkedstiltak.

Figuren viser at noe over 80 prosent av alle høyere grads kandidatene var i arbeid eller søkte arbeid (dvs. var i arbeidsstyrken) ca. 1/2 år etter eksamen. Andelen i arbeidsstyrken varierte noe mellom de ulike utdanningsgruppene; lavest var andelen blant humanistene (82 prosent) og høyest blant landbrukskandidatene og samfunnsviterne (henholdsvis 92 og 93 prosent). At humanistene hadde den laveste andelen i arbeidsstyrken har sammenheng med at en høyere andel av humanistene enn av de andre kandidatene studerte videre (pedagogisk seminar er her spesielt utbredt).

Figur 1 gir oversikt over høyere grads kandidatenes mer *formelle* tilknytning til arbeidsmarkedet, dvs. hvilken tilknytning de hadde til arbeidsmarkedet ut fra relativt objektive kriterier for arbeidsmarkedstilknytning. Figur 2 viser hva kandidatene selv, på direkte spørsmål, oppfattet som sin hovedsakelige virksomhet i undersøkelsesuka ca. 1/2 år etter eksamen (dvs. deres subjektive arbeidsmarkedstilknytning), uavhengig av hva deres *formelle* arbeidsmarkedstilknytning måtte være. Vi ser at i overkant av 2/3 av høyere grads kandidatene betraktet seg hovedsakelig som yrkesaktive, drøyt 9 prosent som arbeidsledige, 6 prosent som student/skoleelev og 9 prosent oppga "annet" som hovedaktivitet. En noe lavere andel av kandidatene oppga å ha en arbeidsmarkedstilknytning enn det som, i følge de objektive kriteriene, faktisk hadde det. Dette indikerer at enkelte med arbeidsmarkedstilknytning definerte dette som perifert i forhold til hva de oppfattet som deres hovedsakelige virksomhet.

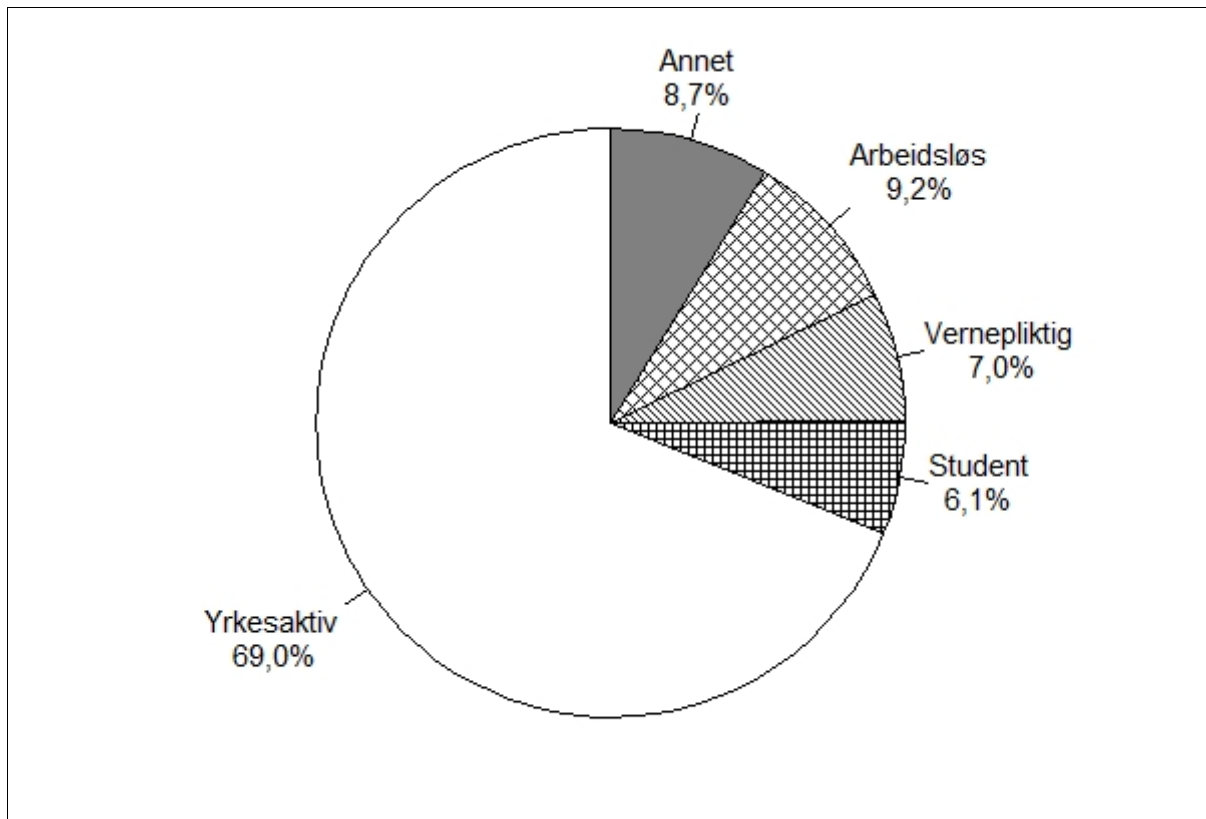


Figure 2 Høyere grads kandidater etter hovedsakelig virksomhet. Vårkull 1996.

Figur 1 og 2 gir et bilde av kandidatenes arbeidsmarkedstilknytning på undersøkelsestidspunktet, men sier lite om kandidatenes tilknytning til arbeidsmarkedet forut for dette tidspunktet. Dette vil vi se nærmere på i neste kapittel.

3 Veien fram til en relevant jobb³

I dette kapitlet skal vi se litt nærmere på prosessen som fører fram til en relevant jobb. Nærmere bestemt skal vi se når kandidatene som ble uteksaminert våren 1996 startet arbeidssøkingen, hvor lang tid etter eksamen kandidatene hadde fått den jobben de eventuelt hadde på undersøkelsestidspunktet, om de har fått fast eller midlertidig jobb og om kandidatene hadde hatt (andre) jobb(er) etter endt utdanning.

Vi starter med en oversikt over når kandidatene i de ulike utdanningsgruppene startet arbeidssøkingen⁴ (tabell 1). Sannsynligvis er det en viss sammenheng mellom når arbeidssøkingen startet og om kandidatene har fått en relevant jobb på undersøkelsestidspunktet. Det er rimelig anta at jo seinere arbeidssøkingen startet jo mindre sannsynlig er det at kandidaten hadde fått relevant arbeid på undersøkelsestidspunktet. Betydningen av arbeidssøkingens start varierer trolig en del mellom ulike utdanningsgrupper avhengig av hvilke deler av arbeidsmarkedet man ønsker jobb i. For utdanninger som har sitt hovedsakelige arbeidsmarked i privat sektor som f. eks. sivilingeniører og siviløkonomer har det lenge vært tradisjoner for at bedrifter har presentert seg på de ulike lærestedene en stund før utdanningens avslutning. På den måten har bedriftene forsøkt å sikre seg attraktiv arbeidskraft. Dette innebærer at arbeidssøkingen starter på et relativt tidlig tidspunkt for disse utdanningsgruppene. For andre utdanningsgrupper som f. eks. samfunnsvitere (som har sitt hovedsakelige arbeidsmarked i offentlig sektor) skjer rekrutteringen i større grad ved at kandidatene selv finner fram til ledige stillinger. For disse gruppene vil ofte eksamensresultatene være av stor betydning slik at det ikke er hensiktsmessig å begynne arbeidssøkingen for tidlig.

³ Relevant arbeid eller arbeid i samsvar med utdanningen omfatter arbeid som respondenten mener krever høyere utdanning eller arbeid hvor det er en fordel med høyere utdanning. I tillegg regnes arbeid som respondenten mener ikke krever høyere utdanning, men hvor han/hun mener innholdet i utdanningen passer godt eller middels til arbeidsoppgavene som relevant arbeid.

⁴ Vi gjør oppmerksom på at antallet som ikke har besvart spørsmålet om arbeidssøkingens start er relativt høyt (18 prosent), men vi antar likevel at tabell 1 gir et relativt representativt bilde av når arbeidssøkingen startet.

Tabell 1. Personer i arbeidsstyrken etter når arbeidssøkingen startet. Vårkull 1996

	Mer enn 1/2 år før	6-4 mnd. før	3-1 mnd. før	Samme mnd.	1 mnd. etter	Mer enn 1 mnd. etter
<i>Høyere grad</i>	6,5	15,8	36,1	17,3	10,5	13,7
Humanister	7,3	12,8	40,9	15,2	8,5	15,2
Samfunnsvitere	7,3	13,5	36,9	17,2	11,3	13,9
Psykologer	(4,8)	(9,5)	(38,1)	(21,4)	(16,7)	(9,5)
Jurister	1,4	3,8	26,6	30,1	18,0	20,1
Realister	12,4	14,6	30,7	19,9	12,0	10,5
Helsefagkand. ⁵	4,5	23,9	46,3	7,5	11,9	6,0
Sivilingeniører	5,6	25,1	41,7	10,7	4,9	12,0
Sivilarkitekter	(3,7)	(7,4)	(11,1)	(14,8)	(22,2)	(40,7)
Landbrukskand.	8,6	30,9	48,1	6,2	0,0	6,2
<i>Siviløkonomer</i>	33,2	23,3	26,9	5,4	3,3	7,9

() når grunnlaget, dvs. antall observasjoner for gruppen som helhet, er mindre enn 50.

Tabellen viser at drøyt halvparten av høyere grads kandidatene var i gang med arbeidssøkingen før utdanningen var avsluttet. Hvor tidlig arbeidssøkingen startet varierer noe mellom ulike faggrupper. Siviløkonomene, sivilingeniørene, landbrukskandidatene og helsefagkandidatene er grupper som synes å starte arbeidssøkingen noe tidligere enn gjennomsnittet for høyere grads kandidatene, mens juristene og sivilarkitektene (tallgrunnlaget er noe lavt for sivilarkitektene) synes å starte arbeidssøkingen noe seinere. En årsak til at juristene startet arbeidssøkingen noe seinere enn gjennomsnittet, kan være at eksamensresultater tillegges større vekt ved ansettelser i typiske juristjobber enn ved ansettelse i andre typer jobber slik at det ikke har noen hensikt å starte arbeidssøkingen før rundt eksamenstidspunktet. Seinere i dette notatet skal vi se nærmere på hvilken betydning arbeidssøkingen har for at kandidatene er i relevant jobb på undersøkelsestidspunktet.

⁵ Helsefagkandidatene omfatter tannleger, veterinærer og farmasøyter.

Figur 3 viser andelen av de som var i arbeidsstyrken som hadde lyktes i å finne en relevant jobb (dvs. var i arbeid i samsvar med utdanningen), var undersysselsatte⁶, var i arbeid uten samsvar med utdanningen eller arbeidsledig på undersøkelsestidspunktet ca. et halvt år etter eksamen. Som vi ser hadde ikke alle kandidatene som ønsket relevant arbeid fått slikt arbeid på undersøkelsestidspunktet. Enkelte var arbeidsledige mens andre hadde måttet ta til takke med en jobb uten samsvar med utdanningen, mens andre igjen hadde fått relevant jobb men av et mindre omfang enn de ønsket (dvs. er undersysselsatte). Disse gruppene kan man si har et mistilpassningsproblem eller er mistilpasset på arbeidsmarkedet.

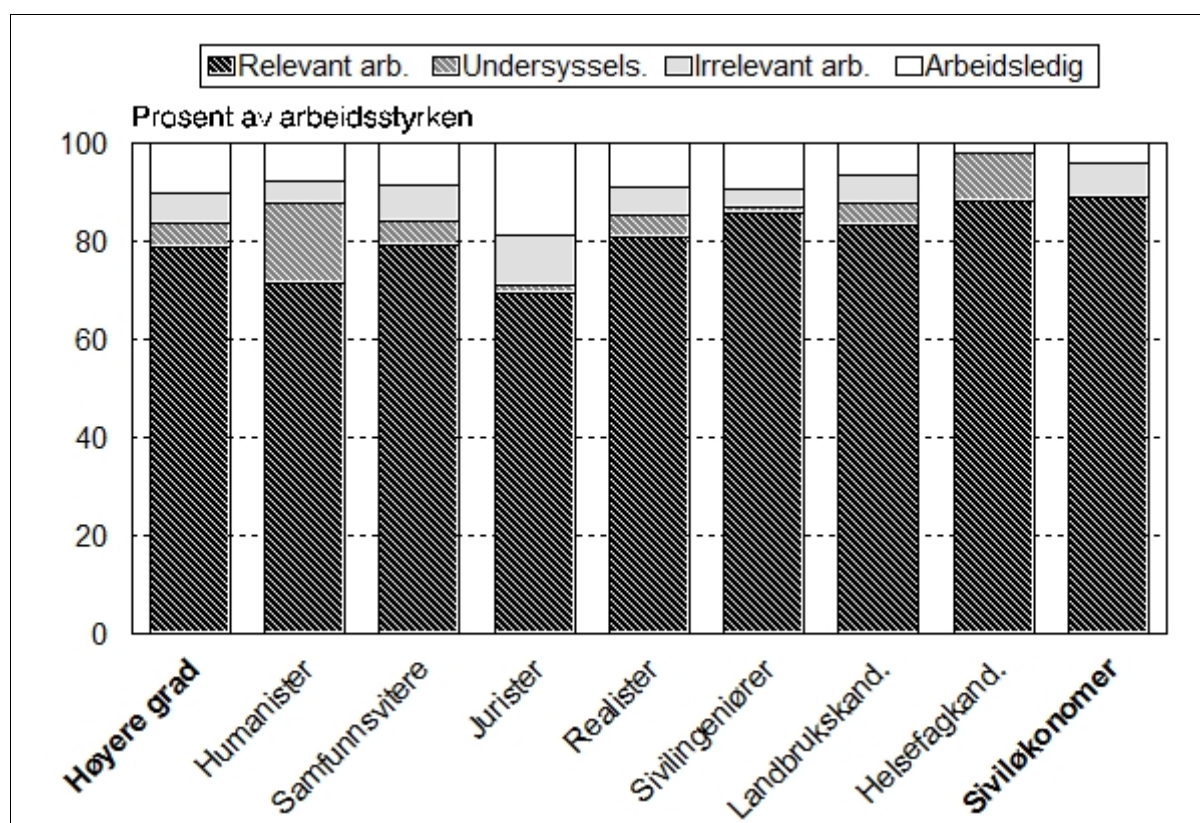


Figure 3 Sysselsatte i samsvar med utdanningen, undersysselsatte, sysselsatte uten samsvar med utdanningen og arbeidsledige i prosent av arbeidsstyrken. Vårkull 1996.

Av høyere grads kandidatene som var i arbeidsstyrken på undersøkelsestidspunktet var totalt sett i underkant av 85 prosent i relevant arbeid og av disse var ca. 5 prosent undersysselsatte. Videre var drøyt 5 prosent i irrelevant arbeid og rundt 10 prosent var arbeidsledige. Totalt sett hadde altså ca. 20 prosent av høyere grads kandidatene som var i arbeidsstyrken på undersøkelsestidspunktet et eller annet mistilpassningsproblem. Juristene skilte seg ut som “problemgruppen”. De hadde

⁶ Undersysselsatte omfatter personer med arbeid i samsvar med utdanningen som arbeider deltid fordi det ikke har vært mulig å få heltidsarbeid.

den laveste andelen i relevant arbeid (drøye 70 prosent), den høyeste andelen i arbeid uten samsvar med utdanningen (ca. 10 prosent) og den høyeste andelen arbeidsledige, 19 prosent (bortsett fra sivilarkitektene⁷ hvor en høy andel deltar i arbeidsmarkeds kurs i DAK) ca. 1/2 år etter eksamen. Blant samfunnsvitere, realister og sivilingeniører, som var de utdanningsgruppene med de nest største problemene, lå arbeidsledigheten på rundt 9 prosent som er vel halvparten av ledigheten blant juristene, andelen i arbeid uten samsvar med utdanningen varierte mellom 4 (sivilingeniørene) og 7 prosent (samfunnsviterne) og andelen som var undersysselsatte varierte mellom 1 prosent (sivilingeniørene) og 5 prosent (samfunnsviterne). Helsefagkandidatene hadde det "letteste" arbeidsmarkedet, hele 98 prosent av de som var i arbeidsstyrken hadde fått en relevant jobb, ingen var i arbeid uten samsvar med utdanningen og bare 2 prosent var arbeidsledige. Derimot var 10 prosent undersysselsatte. Siviløkonomene hadde også et relativt "lett" arbeidsmarked, nesten 90 prosent av de som var i arbeidsstyrken hadde arbeid i samsvar med utdanningen, bare 4 prosent var arbeidsledige, men kanskje noe overraskende var nesten 7 prosent i arbeid uten samsvar med utdanningen.

De dataene vi hittil har presentert viser stort sett arbeidsmarkedssituasjonen på undersøkelsestidspunktet. Vi er imidlertid også interessert i hvor lang tid det gikk etter avsluttet utdanning før kandidatene fikk den jobben de hadde på undersøkelsestidspunktet. Videre er vi interessert i om den jobben de fikk var fast eller midlertidig. Det er grunn til å anta at de fleste som søker arbeid ikke bare ønsker en jobb som samsvarer med utdanningen, men også en fast jobb. Det har imidlertid de siste årene vært en utvikling i retning av stadig flere midlertidige jobber. Dette er sannsynligvis en effekt av de dårlige økonomiske tidene på slutten av 1980-tallet og begynnelsen av 1990-tallet, men det er også en generell utvikling i samfunnet i retning av flere midlertidige jobber. For mange nyutdannede vil derfor en midlertidig jobb være "inngangsbilletten" til arbeidsmarkedet. Figur 4 viser hvor stor andel av høyere grads kandidater som søkte jobb (dvs. var i arbeidsstyrken) som var i fast eller midlertidig relevant jobb på uteksamineringstidspunkt, etter 1 måned, etter 2 måneder osv.⁸

⁷ Vi har ikke tatt med sivilarkitektene i denne figuren da resultatene er noe usikre bl.a. pga. lavt kandidattall.

⁸ Opplysningene om tiltredelsestidspunkt gjelder den jobben kandidaten hadde på undersøkelsestidspunktet. Dette betyr at det ikke er tatt hensyn til eventuelle andre jobber kandidaten hadde forut for undersøkelsestidspunktet.

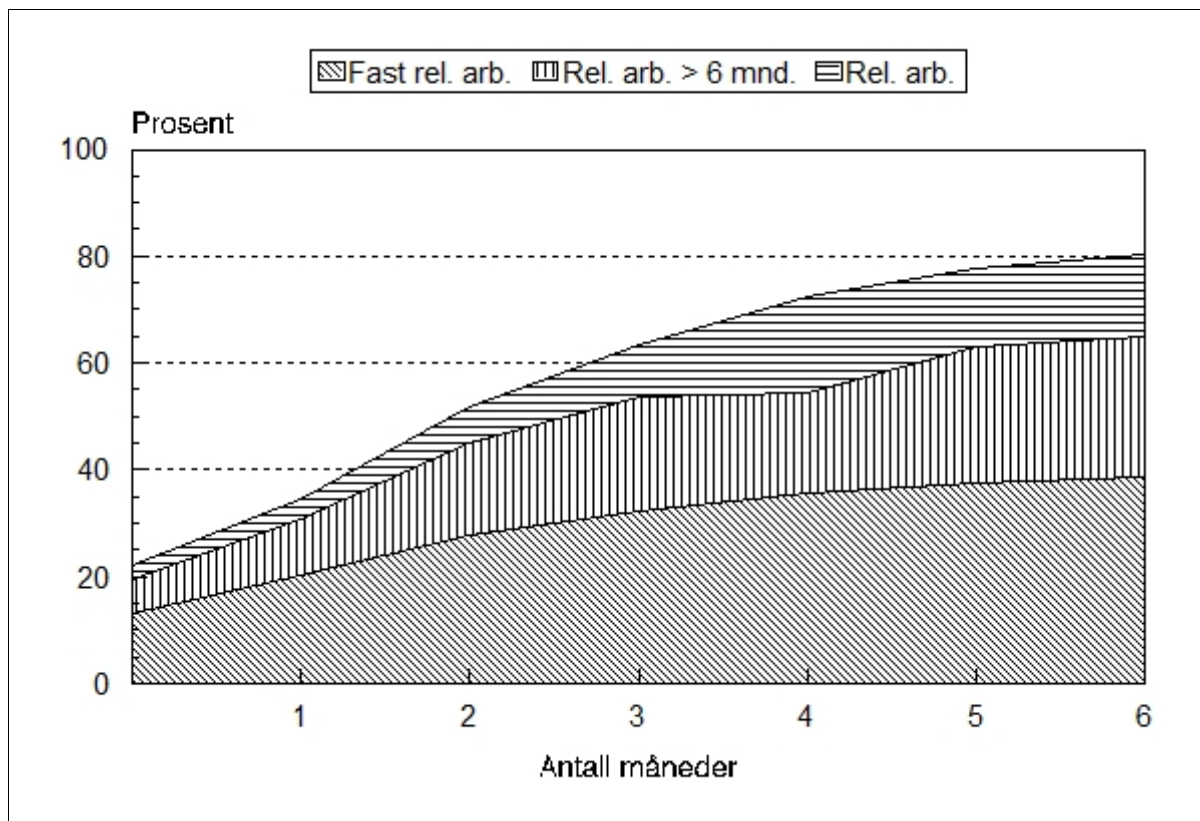


Figure 4 Høyere grads kandidater i arbeidsstyrken etter om de hadde fått fast relevant jobb, relevant jobb av varighet minst 6 måneder, relevant jobb og etter tid siden uteksamineringstidspunkt. Vårkull 1996.

Figuren viser som forventet at andelen i relevant arbeid øker med tiden som har gått siden avsluttet utdanning. Videre ser vi at andelen som hadde fast⁹ relevant arbeid 6 måneder etter eksamen var i underkant av 40 prosent¹⁰. Dette var om lag halvparten av alle som på dette tidspunktet hadde relevant arbeid; det er altså like vanlig å gå inn i en midlertidig jobb som en fast jobb for de nyutdannede kandidatene. I underkant av 2/3 av de som ønsket arbeid hadde 6 måneder etter avsluttet utdanning en midlertidig jobb av minst 6 måneders varighet¹¹.

Hvor stor andel som lykkes i å finne en fast relevant jobb varierer en god del mellom ulike utdanningsgrupper. Figur 5 viser hvor stor andel av de ulike utdanningsgrupper som hadde fast relevant arbeid, relevant arbeid av minst 6 måneders varighet og relevant arbeid på undersøkelsestidspunktet.

⁹ Alle med fast ansettelse (inkludert oppsigelig stilling i skolen og ikke avsluttet prøvetid) og stipendiater faller i gruppen fast arbeid.

¹⁰ Vi har bare sett på de som avsluttet utdanningen minst 6 måneder før undersøkelsestidspunktet (dvs. seinest juni 1996).

¹¹ Denne gruppen omfatter også selvstendig næringsdrivende.

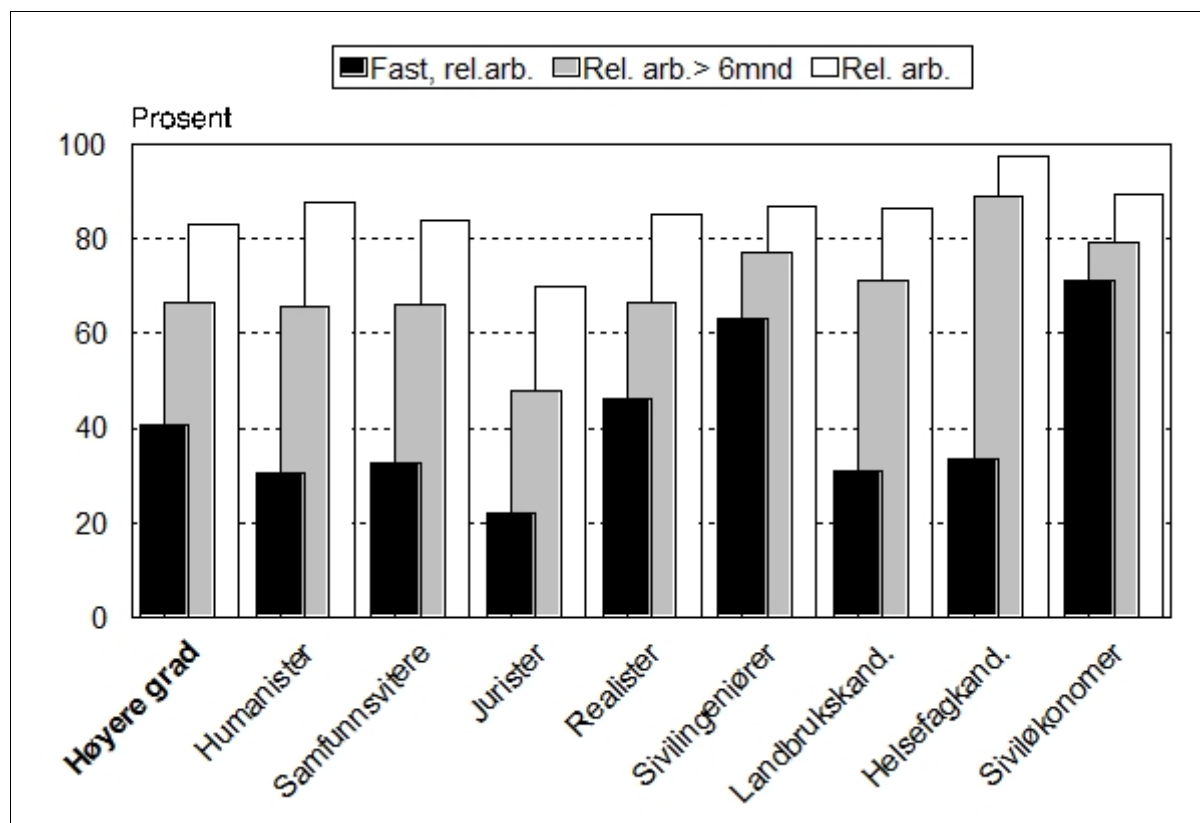


Figure 5 Andel av høyere grads kandidater i arbeidsstyrken etter om de hadde fått fast relevant jobb, relevant jobb av minst 6 måneders varighet, relevant jobb. Vårkull 1996.

Den høyeste andelen med fast relevant arbeid hadde siviløkonomene hvor over 2/3 av kandidatene hadde slikt arbeid ca 1/2 år etter eksamen. Også sivilingeniørene hadde en relativt høy andel i fast relevant arbeid ca 1/2 år etter eksamen (58 prosent). Disse to gruppene skiller seg klart ut fra de andre gruppene med høy andel i fast arbeid. Dette er utdanningsgrupper som har sitt primære arbeidsmarked i privat sektor. Både blant nyutdannede humanister, samfunnsvitere, jurister og helsefagkandidater, som har sitt hovedsakelige arbeidsmarked i offentlig sektor, var fast arbeid unntaket og midlertidig arbeid regelen.

Hittil har vi bare utnyttet opplysninger om situasjonen på undersøkelsestidspunktet, og for de som var i arbeid; når de startet i den jobben. Vi er imidlertid interessert i hele perioden etter avsluttet utdanning og fram til undersøkelsestidspunktet. Ved i tillegg å studere eventuelle andre jobber kandidatene har hatt i perioden får vi et mer utfyllende bilde av hele overgangsperioden mellom utdanning og arbeid. Figur 6 viser hvor høy andel av de som var i henholdsvis relevant arbeid på den ene siden og i irrelevant arbeid eller arbeidsledige på den andre siden¹² på undersøkelsestids-

¹² Pga. av små tall har vi måttet slå disse gruppene sammen

punktet som hadde hatt annet inntektsgivende arbeid i perioden etter endt utdanning enn det de eventuelt hadde på undersøkelsestidspunktet.

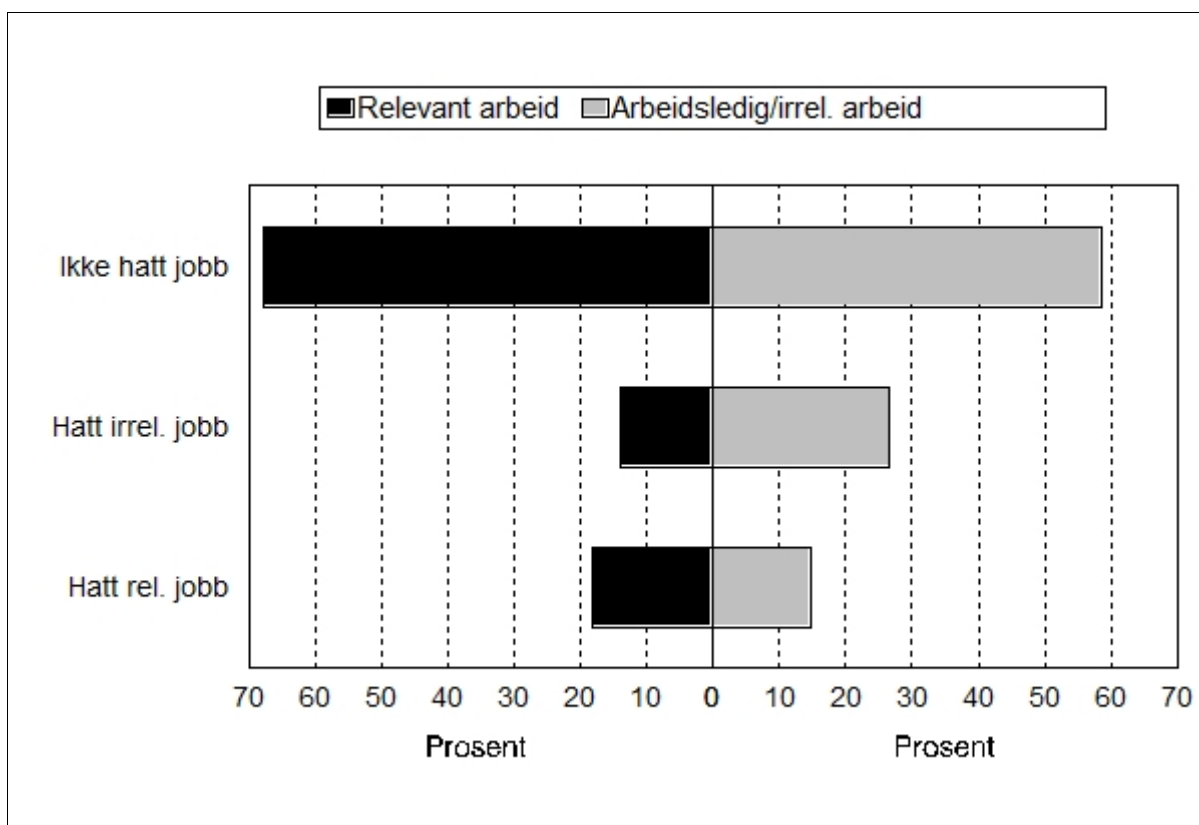


Figure 6 Andel av de med relevant arbeid og andel av arbeidsledige og i irrelevant arbeid etter om de hadde hatt annen jobb enn den de eventuelt hadde på undersøkelsestidspunktet. Vårkull 1996.

Vi ser av figuren at ca. 2/3 av de som hadde en relevant jobb på undersøkelsestidspunktet ikke hadde hatt annen jobb etter endt utdanning. Det er likevel interessant at så mye som ca. 1/3 oppgir å hatt annen jobb i perioden etter endt utdanning før de tiltrådte den stillingen de hadde på undersøkelsestidspunktet. Sannsynligvis fanger vi opp noe feriejobbing her, men siden over halvparten av de som oppga å ha hatt annet arbeid oppga å ha hatt relevant arbeid er det grunn til å tro at vi fanger opp en del andre jobber enn rene feriejobber. Tradisjonelle feriejobber vil jo som oftest være jobber uten samsvar med utdanningen. Når vi ser dette i sammenheng med figur 4 (som bl. a. viser hvor mange som var i relevant jobb av varighet mindre enn 6 måneder) gir dette et bilde av en turbulent overgangsfase mellom utdanning og arbeid. Ser vi på de som var arbeidsledige eller i irrelevant arbeid på undersøkelsestidspunktet hadde i underkant av halvparten hatt annet inntektsgivende arbeid enn det de eventuelt hadde på undersøkelsestidspunktet. Totalt sett hadde ca. 15 prosent av de som var arbeidsledige eller i irrelevant jobb på undersøkelsestidspunktet hatt relevant arbeid i perioden etter endt utdanning, mens 27 prosent hadde hatt annen irrelevant jobb enn den de eventuelt hadde på undersøkelsestidspunktet. Dette betyr at ca. 1/3 av de som hadde hatt annen jobb

enn den de eventuelt hadde på undersøkelsestidspunktet hatt relevant jobb mens 2/3 hadde hatt irrelevant jobb. Disse tallene gir inntrykk av relativt stor fleksibilitet blant nyutdannede kandidater når det gjelder tilpasning til arbeidsmarkedet. Dette kan være en effekt av at arbeidsmarkedet for nyutdannede kandidater har vært vanskelig en periode, og at kandidatene forventer at det vil ta tid å få en relevant jobb og derfor er svært fleksible. Det generelt bedre arbeidsmarkedet kan også ha gjort det lettere enn tidligere å få en midlertidig (eventuelt irrelevant) jobb.

Hvorvidt kandidatene hadde hatt annet inntektsgivende arbeid enn det de eventuelt hadde på undersøkelsestidspunktet varierte med utdanningsgruppe. Figur 7 nedenfor viser fordelingen for enkelte utdanningsgrupper.

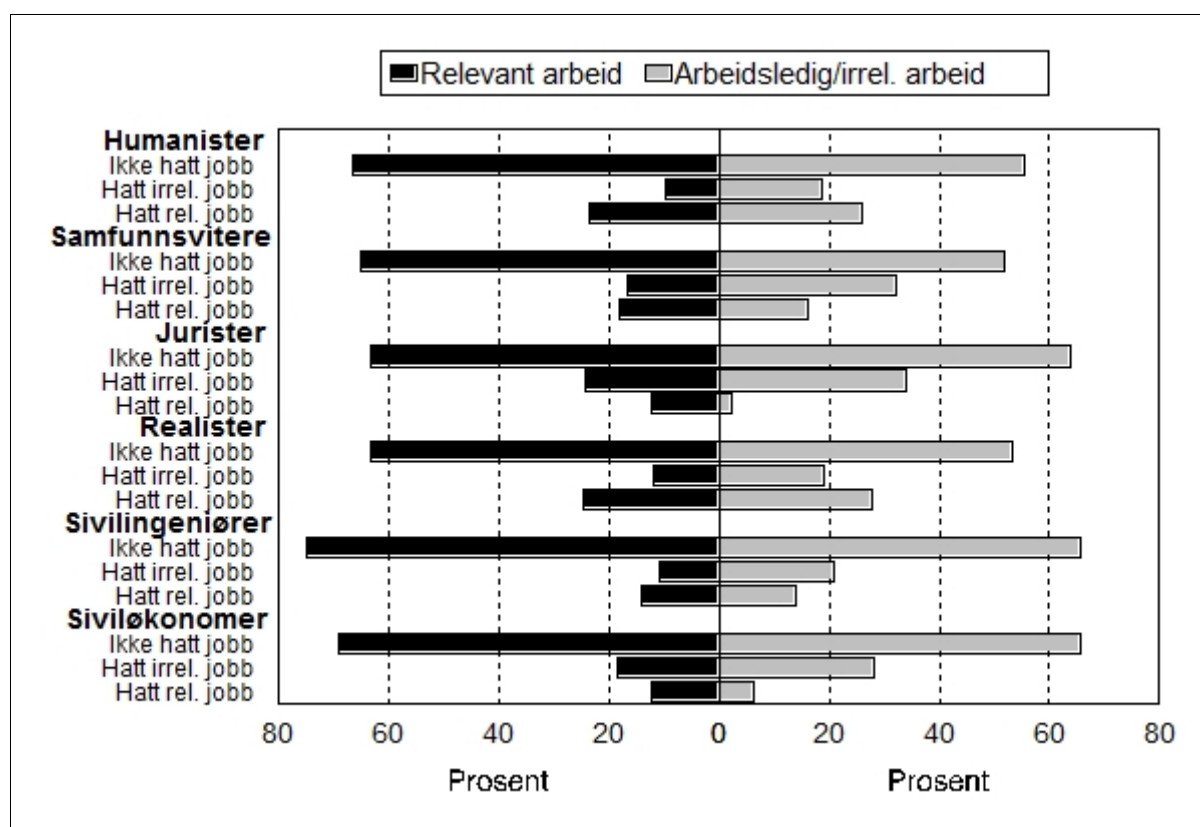


Figure 7 Andel av de med relevant arbeid og andel av arbeidsledige og i irrelevant arbeid etter om de hadde hatt annen jobb enn den de eventuelt hadde på undersøkelsestidspunktet. Vårkull 1996.

Figuren viser at for alle gruppene (med unntak av juristene) var det slik at en noe høyere andel av de som var arbeidsledige eller i irrelevant arbeid hadde hatt annet inntektsgivende arbeid enn det de eventuelt hadde på undersøkelsestidspunktet sammenlignet med de som var i relevant arbeid. Ser vi spesielt på “problemgruppen” jurister så ser vi at nesten 2/3 av de som enten var arbeidsledige eller i irrelevant jobb ikke hadde hatt annet inntektsgivende arbeid enn det de eventuelt hadde på undersøkelsestidspunktet. Bare 2 prosent av de som var arbeidsledige eller

var i irrelevant jobb hadde hatt relevant arbeid i perioden etter endt utdanning og fram til undersøkelsestidspunktet. Dette resultatet forsterker ytterligere bildet av et svært vanskelig arbeidsmarked for jurister. Nesten 1/3 hadde imidlertid hatt annet irrelevant arbeid enn det de eventuelt hadde på undersøkelsestidspunktet. Også blant siviløkonomene og sivilingeniørene var det en relativt høy andel av de som var i irrelevant arbeid eller var arbeidsledige som ikke hadde hatt annet inntektsgivende arbeid enn det de eventuelt hadde på undersøkelsestidspunktet. Her er det imidlertid grunn til å understreke at blant siviløkonomene, men også sivilingeniørene, var det et beskjedent omfang av arbeidsledighet og irrelevant arbeid sammenlignet med juristene. Blant humanister, samfunnsvitere og realister hadde rundt halvparten av de som var arbeidsledige eller i irrelevant arbeid hatt annet inntektsgivende arbeid enn det de eventuelt hadde på undersøkelsestidspunktet. Blant humanistene og realister hadde så mye som rundt 1/4 av de som var arbeidsledige eller i irrelevant jobb hatt relevant arbeid i perioden etter endt utdanning. For samfunnsviterne var denne andelen 16 prosent. Det er interessant at en såpass "høy" andel av humanistene og realistene som på undersøkelsestidspunktet enten var arbeidsledige eller i irrelevant arbeid hadde hatt relevant arbeid i perioden etter endt utdanning og før undersøkelsestidspunktet. Sannsynligvis har kandidatene fra disse to utdanningsgruppene noe lettere tilgang på småjobber (f. eks. timelærerjobber o.l.) enn kandidater fra de andre utdanningsgruppene.

Vår gjennomgang viser at veien fram til en relevant jobb av en viss varighet er en tidkrevende og til dels komplisert prosess. I løpet av denne prosessen kan det være flere mellomstasjoner. Våre data viser at ca. 1/2 år etter at kandidatene avsluttet sin utdanning hadde i underkant av 85 prosent av høyere grads kandidatene som søkte arbeid fått arbeid i samsvar med utdanningen. Av de som hadde fått relevant arbeid hadde i underkant av 20 prosent hatt et annet relevant arbeid før de tiltrådte stillingen de hadde på undersøkelsestidspunktet. I underkant av halvparten av de som hadde fått en relevant jobb hadde fått en fast jobb, mens ca. 20 prosent hadde fått jobb av varighet mindre enn 6 måneder. I tillegg vet vi at ca 5 prosent av de som var i arbeidsstyrken og hadde fått relevant jobb ufrivillig arbeidet deltid, dvs. var undersysselsatte. Dette indikerer at veien fram til en fast relevant jobb er lang, og at nyutdannede kandidater må forvente at den første fasen av yrkeskarrieren er dominert av jobbusikkerhet.

4 Faktorer av betydning for arbeidsmarkedstilpasning

Vi har hittil sett på *hvor mange* i de ulike utdanningsgruppene som lykkes i å få en relevant jobb og hvor mange som sliter med et mistilpasningsproblem. I dette kapitlet skal vi se nærmere på hvilke forhold som har betydning for *hvem* av de ferdige kandidatene som får jobb. Sagt med andre ord; hvilke forhold har betydning for om en ferdig kandidat som ønsker arbeid i samsvar med utdanningen i realiteten oppnår det eller får et mistilpasningsproblem? Vi skal ikke i dette notatet gå dypt inn på de faktorer som har betydning for hvorvidt en kandidat lykkes i å få en relevant jobb eller ikke, men nøye oss med en relativt overfladisk gjennomgang.

Både den generelle utviklingen på arbeidsmarkedet for de enkelte utdanningsgruppene, kjennetegn ved det arbeidsmarkedet en utdanningsgruppe hovedsakelig opererer innenfor og kjennetegn ved den enkelte person vil ha betydning for hvorvidt en person som ønsker arbeid i samsvar med utdanningen faktisk oppnår det. Vi har sett at arbeidsmarkedet varierte en del for de ulike kandidatgruppene i 1996. I et gunstig arbeidsmarked, hvor behovet for arbeidskraft er stort, er det grunn til å tro at individuelle faktorer (som f.eks. eksamensresultater, start for arbeidssøking, tidligere relevant arbeidserfaring o.l.) har mindre betydning for hvorvidt man har oppnådd en relevant jobb ca. et halvt år etter avsluttet utdanning enn når arbeidsmarkedet er dårlig. Et annet forhold som har betydning er at de ulike utdanningsgruppene til dels opererer i ulike deler av arbeidsmarkedet hvor man må forvente at individuelle faktorer verdsettes ulikt. Sett på denne bakgrunn må vi forvente at individuelle faktorer kan ha ulik betydning for kandidatens suksess i arbeidsmarkedet avhengig av hvilken utdanningsgruppe vi ser på.

I analysen av faktorer av betydning for hvorvidt kandidatene hadde fått relevant arbeid eller hadde et mistilpasningsproblem på undersøkelsestidspunktet vil vi trekke inn individuelle kjennetegn som alder, eksamensresultater, søkeaktivitet¹³ og tidligere relevant arbeidserfaring. Fra teorien om human capital er det en velkjent antakelse at de med de beste evnene vil få mer igjen for en gitt utdanningsinvestering enn de med dårligere evner (se f. eks. Becker 1975). Dersom vi antar at karakterer er et velegnet mål for evner skulle dette tilsi at jo dårligere karakterer dess lavere er sannsynligheten for at kandidaten har fått relevant jobb på undersøkelsestidspunktet og dess større er sannsynligheten for mistilpasning.

¹³ Fordi uteksaminering fra universitetene til dels foregår gjennom hele semesteret vil søkeperioden kunne variere en god del mellom kandidatene. I analysen benytter vi to ulike variable for søkeaktivitet. En variabel angir om arbeidssøkingen startet før utdanningen var avsluttet, og en variabel angir antall måneder fra avsluttet utdanning (eventuelt når arbeidssøkingen startet dersom denne startet først etter avsluttet utdanning) til undersøkelsestidspunktet. Den først variabelen er en dummy variabel med verdi 1 når arbeidssøkingen startet før avsluttet utdanning og 0 ellers.

Videre vil vi anta at jo lenger arbeidssøkingen har pågått, jo større vil sannsynligheten være for at kandidaten har oppnådd en relevant jobb på undersøkelsestidspunktet. Vi vil anta at tidligere relevant arbeidserfaring vil øke sannsynligheten for å være i relevant jobb på undersøkelsestidspunktet og redusere sannsynligheten for å være mistilpasset. Til slutt antar vi, i den grad alder har betydning, at jo eldre en kandidat er jo større er sannsynligheten for å være i en relevant jobb og jo mindre er sannsynligheten for å være mistilpasset. Dette fordi jo eldre man er jo mer moden og mer livserfaring vil man ha, noe som kan øke attraktiviteten på arbeidsmarkedet.

Vi har valgt å begrense analysene av faktorer av betydning for kandidatenes suksess i arbeidsmarkedet til 5 store utdanningsgrupper fra universitetene; humanister, samfunnsvitere, jurister, realister og sivilingeniører utdannet i 1996. Hver av disse utdanningsgruppene vil bli analysert separat. For hver gruppe vil vi starte med en kort presentasjon av utviklingen på og kjennetegn ved arbeidsmarkedet for den aktuelle utdanningsgruppen, dernest vil vi se nærmere på hvilke faktorer som er av betydning for om kandidatene i denne utdanningsgruppen lykkes i å få en relevant jobb. Siden vår analyse bare baserer seg på observasjoner fra ett år, må det utvises forsiktighet når det gjelder å generalisere resultatene.

4.1 Humanister

Humanistene hadde i 1996 en arbeidsledighet som lå under gjennomsnittet for høyere grads kandidatene (8 prosent). Dette til tross for at tallet på uteksaminerte humanister ble mer enn tredoblet i perioden fra 1987 til 1996. De økte kandidat-tallene førte ikke til vesentlig økning i arbeidsledigheten blant humanistene, derimot var det en økning i den andelen som vi har valgt å omtale som mistilpassede (dvs. personer som enten var arbeidsledige, ufrivillig arbeidstid, dvs. er under-sysselsatt, eller var i irrelevant arbeid, se for øvrig figur 8).

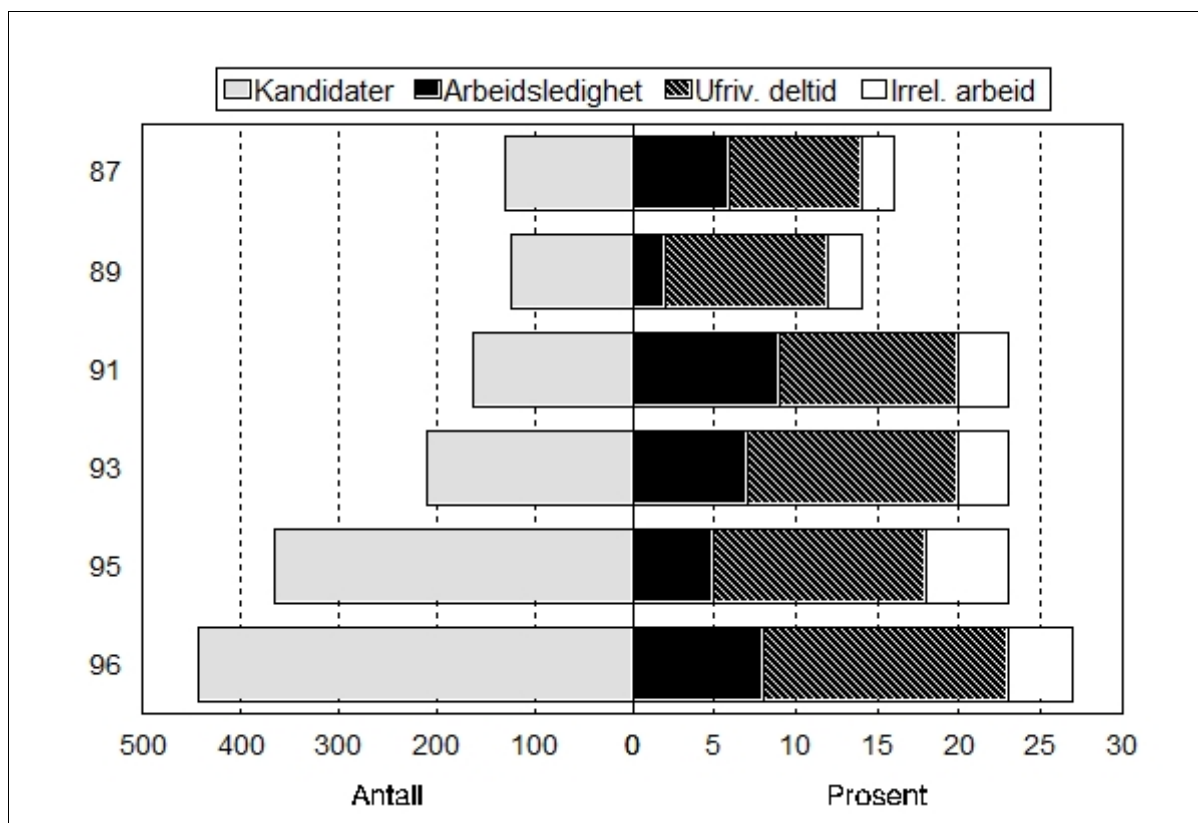


Figure 8 Uteksaminerte kandidater og mistilpassede i prosent av arbeidsstyrken. Vårkull 1987-1996.

Det er spesielt andelen undersysselsatte som økte kraftig i perioden, fra 8 prosent i 1987 til 15 prosent i 1996. Humanistene hadde dermed den høyeste andelen undersysselsatte av samtlige høyere grads kandidater i undersøkelsen. Også andelen humanister i irrelevant arbeid økte i perioden, men her var omfanget fremdeles begrenset (4 prosent i 1996).

Gruppen humanister omfatter flere ulike faggrupper som til dels opererer i ulike deler av arbeidsmarkedet. Derfor varierte også omfanget av mistilpassing en del mellom kandidater i de ulike faggruppene (se figur 9).

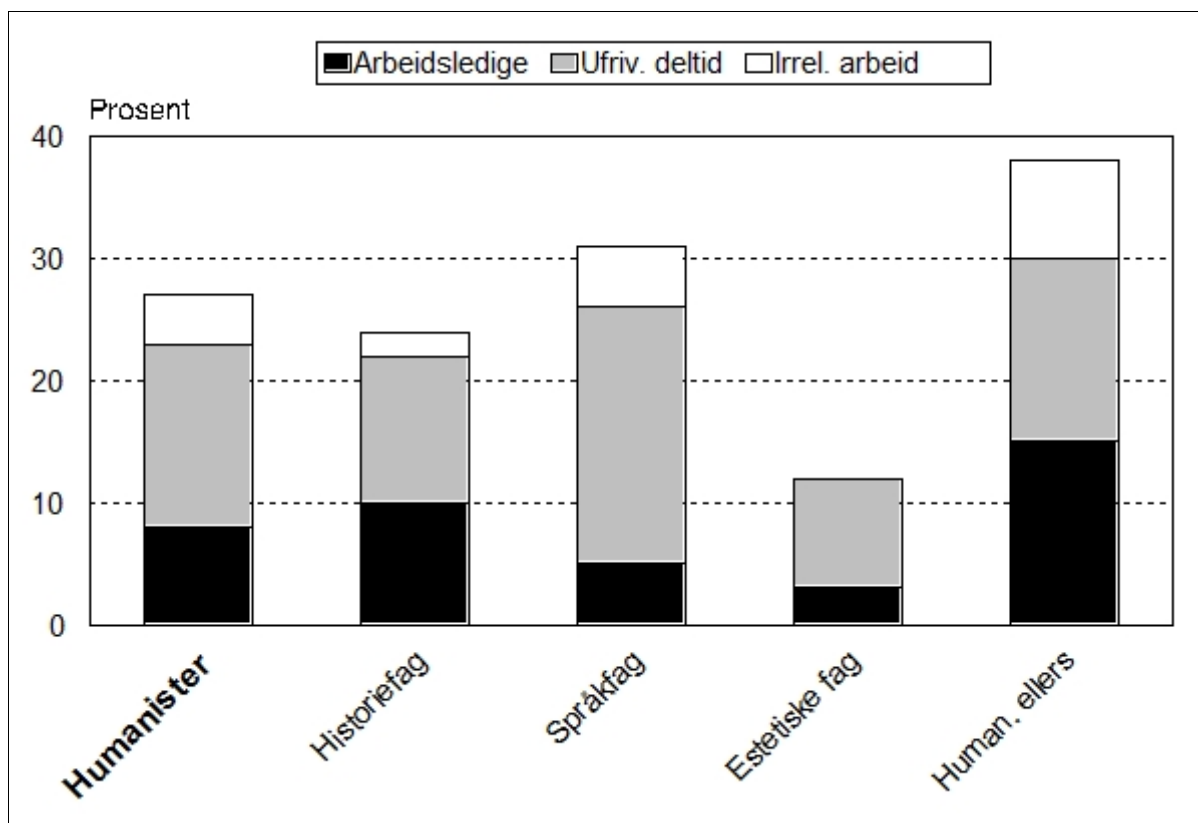


Figure 9 Arbeidsledige, i ufrivillig deltid eller i arbeid uten samsvar med utdanningen. Prosent av arbeidsstyrken. Vårkull 1996.

Det største omfanget av mistilpasningsproblemer i 1996 hadde gruppen humanister ellers (som bl.a. omfatter filosofiske fag, etnologi og folkeminne osv.), mens kandidater fra gruppen “estetiske fag” hadde et svært beskjedent omfang av slike problemer. Figuren viser at undersysselssetting var et utbredt problem for kandidater fra alle faggruppene. Den høye andelen undersysselsatte humanister har trolig sammenheng med at skolen er en viktig arbeidsplass for humanistene (om lag 40 prosent av de sysselsatte humanistene arbeidet i skolen). De gode mulighetene for humanistene til å få deltidsstillinger f. eks. i skolen har trolig bidratt til å holde ledigheten på et relativt lavt nivå i en periode med stor ekspansjon i kandidattallene.

Figur 10 viser de sysselsatte humanistenes fordeling på næring i 1996. Vi ser at om lag 2/3 av de sysselsatte humanistene enten arbeidet i skolen eller innenfor universitets-, høyskole- og forskningssektoren. Dette er sektorer som kjennetegnes av stort omfang av midlertidige jobber og engasjementer og også en del deltidsarbeid. I følge figur 5 hadde bare rundt 1/4 av humanistene som ønsket arbeid fått fast relevant arbeid ca. 1/2 år etter eksamen.

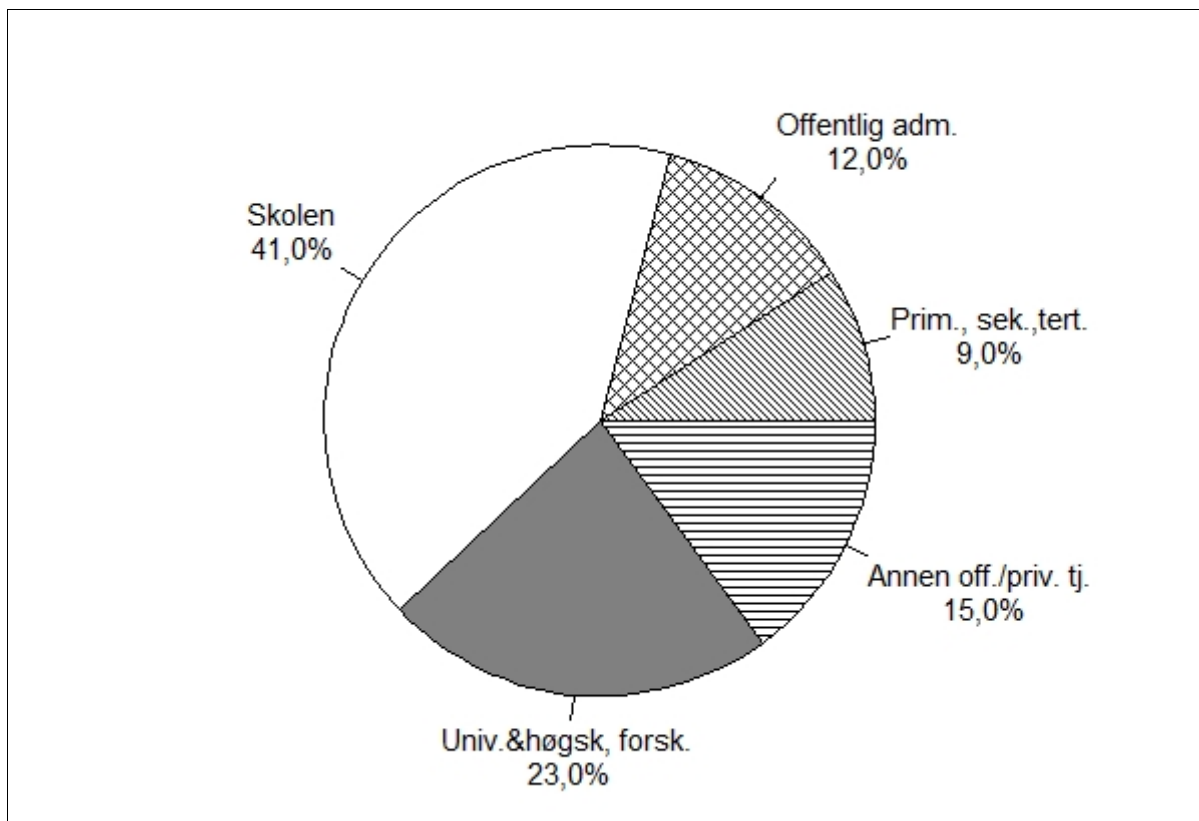


Figure 10 Sysselsatte humanister i relevant arbeid etter næringsgruppe. Vårkull 1996.

Vi skal nå se på hvilke individuelle kjennetegn ved kandidatene som har betydning for hvorvidt de lykkes i å få en relevant jobb eller blir mistilpasset på arbeidsmarkedet. I analysen av hvilke individuelle kjennetegn som er av betydning for deres suksess på arbeidsmarkedet har vi trukket inn de variablene som ble nevnt innledningsvis i dette kapitlet. I tillegg har vi også tatt med variabler for fagbakgrunn. Vi har valgt å skille ut teologiske og estetiske fag som en gruppe og “humanistiske fag ellers” som en annen gruppe. Referansegruppen består da av kandidater med fagbakgrunn i historiske fag og språkfag. Dette er gjort fordi de ulike gruppene til dels opererer i ulike deler i arbeidsmarkedet. Vi vil anta at sammenhengen mellom forklaringsvariablene og sannsynligheten for å være i relevant jobb og å være mistilpasset er som beskrevet innledningsvis i dette kapitlet med ett unntak. Dette unntaket gjelder effekten av eksamensresultater på arbeidsmarkedstilpasning. Generelt sett vil man anta at jo bedre karakterer en kandidat har jo større er sannsynligheten for å få en relevant jobb. For å få en jobb i skolen er det ofte vel så viktig å ha den rette fagkombinasjonen, å søke jobb på det geografisk “riktige” stedet og ha undervisningserfaring som f.eks. det å ha gode karakterer. For å få jobb innenfor universitet, høgskole og forskningssektoren er imidlertid karakterer av meget sentral betydning. Ut fra det vi har sagt om huma-

nistenes arbeidsmarked er det ikke opplagt at det vil være en sammenheng mellom eksamensresultater og arbeidsmarkedstilknytning for humanistene¹⁴.

Tabell 2 viser resultatene av logistisk regresjon mellom sannsynligheten for å være i relevant jobb, for å være i en relevant jobb av minst 6 måneders varighet og sannsynligheten for å ha et mistilpasningsproblem på undersøkelsestidspunktet og de ulike forklaringsfaktorene. Vi har valgt ikke å presentere koeffisientene siden disse ikke umiddelbart er tolkbare, i stedet har satt “+” dersom forklaringsvariablen signifikant øker sannsynligheten for å være i relevant jobb osv på undersøkelsestidspunktet på 0,05 nivå og har satt “-” dersom forklaringsvariablen signifikant reduserer sannsynligheten, alt annet likt.

Tabell 2. Logistisk regresjon av sannsynligheten for å være i relevant jobb eller ha en eller annen form for mistilpasning for humanister. Vårkull 1996. N=196.

	Relevant jobb	Relevant jobb 6 mnd.	Mistilpasset
Alder			
Karakterer			
Startet arbeidssøkingen før avsluttet utd.			
Antall mnd. siden avsluttet utd./ eventuelt arbeidssøkingens start	+	+	-
Tidligere hatt relevant arbeid	+	+	-
Hatt rel. arbeid mer enn 2 år		+	
Teologiske og estetiske fag		+ ¹⁾	-
Humanistiske fag ellers	-	-	+ ¹⁾

¹⁾ Signifikant på 0,10 nivå.

Tabellen viser at kandidatens alder ikke hadde signifikant betydning når det gjelder sannsynligheten for å være i relevant arbeid, relevant arbeid av minst 6 måneders varighet eller mistilpasset på undersøkelsestidspunktet, alt annet likt. Det samme resultatet gjelder for karakterer. Dette siste resultatet har, som tidligere antydnet, trolig sammenheng med den typen jobber humanister går inn i. Hvorvidt arbeidssøkingen startet før avsluttet utdanning eller ikke hadde heller ikke betydning for om humanistene var i relevant arbeid, var i relevant arbeid av minst 6 måneders varighet eller hadde en eller annen form for mistilpasning på under-

¹⁴ Karakterene varierer noe mellom ulike fagfelt. Derfor har vi i analysen “normalisert” karakterene. Dette har vi gjort ved å ta avviket fra gjennomsnittet innenfor de enkelte fagfelt.

søkelsestidspunktet. Derimot hadde antall måneder siden avsluttet utdanning (eventuelt antall måneder siden arbeidssøkingen startet hvis denne først startet etter avsluttet utdanning) signifikant betydning for arbeidsmarkedstilpasning på undersøkelsestidspunktet. Jo flere måneder som var gått siden endt utdanning (arbeidssøkingen startet), jo større sannsynlighet for å være i relevant arbeid, relevant arbeid av minst 6 måneders varighet og jo lavere var sannsynligheten for å ha en eller annen form for mistilpasning. Dette resultatet var som forventet. Videre ser vi at fagbakgrunn hadde en viss betydning for om kandidaten var i relevant arbeid eller hadde en eller annen form for mistilpasning. De som hadde fagbakgrunn fra "humanistiske fag ellers" hadde signifikant lavere sannsynlighet for å være i relevant arbeid og signifikant høyere sannsynlighet for å være mistilpasset (signifikant på 10 prosent nivå) på undersøkelsestidspunktet enn kandidater fra faggruppene historie og språkfag (som er referansegruppe), mens de som var utdannet i teologiske fag og estetiske fag hadde signifikant høyere sannsynlighet for å være i relevant jobb av minst 6 måneders varighet (signifikant på 10 prosent nivå) og lavere sannsynlighet for å ha en eller annen form for mistilpasning enn kandidater i historiefag og språkfag. At kandidatene utdannet i teologiske og estetiske fag hadde signifikant høyere sannsynlighet for å være i relevant jobb av minst 6 måneders varighet (riktig nok på 10 prosent nivå), men ikke i relevant jobb generelt samtidig som de har signifikant lavere sannsynlighet for å være mistilpasset enn kandidater i historie og språkfag, indikerer at undersysselsetting og kortvarige jobber er et mindre problem blant kandidatene i teologiske og estetiske fag enn for kandidater i historiske fag og språkfag.

Vår gjennomgang viser at humanistene til tross for stor økning i kandidattallene er en gruppe som har greid seg relativt bra på arbeidsmarkedet. En relativt høy andel av de som ønsket arbeid har oppnådd relevant arbeid ca. 1/2 år etter eksamen (i overkant av 80 prosent). Problemet for humanistene knytter seg først og fremst til mistilpasning eller nærmere bestemt undersysselsetting. 15 prosent av kandidatene som var i arbeidsstyrken hadde et undersysselsettingsproblem. I underkant av 30 prosent av humanistene som ønsket arbeid hadde fått fast arbeid på undersøkelsestidspunktet. Dette er noe lavere enn gjennomsnittet for høyere grads kandidatene. I underkant av 2/3 av de som ønsket arbeid hadde oppnådd relevant arbeid av minst 6 måneders varighet på undersøkelsestidspunktet. Analysen av hvilke faktorer som er av betydning for arbeidsmarkedstilpasning viser at det særlig er tre variabler som har betydning for humanistenes arbeidsmarkedstilpasning. Det er tid siden avsluttet utdanning/ arbeidssøkingen startet, det å tidligere ha hatt relevant arbeid og fagbakgrunn. Alder hadde derimot ingen betydning for humanistenes sannsynlighet for å være i relevant jobb eller mistilpasset på undersøkelsestidspunktet. Som antydte tidligere hadde humanistenes eksamensresultater ikke noen betydning for humanistenes sannsynlighet for å være i relevant jobb når vi samtidig hadde korrigert for de andre forklaringsfaktorene. Dette har som tidligere antydte trolig sammenheng med at skolen er en svært viktig arbeidsplass for humanistene (i

underkant av halvparten av humanistene arbeider i skolen) hvor fagkombinasjon trolig er vel så viktig som karakterer for suksess i arbeidsmarkedet. Generelt kan man si at humanistenes arbeidsmarkedstilpasning på godt (stor fleksibilitet pga mange timelærerstillinger) og ondt (mye midlertidige stillinger og undersysselssetting) bærer preg av skolen er en svært viktig arbeidsplass.

4.2 Samfunnsvitere

Samfunnsviterne hadde i 1996 en arbeidsledighet som lå litt under gjennomsnittet for høyere grads kandidatene (9 prosent). Dette til tross for at tallet på uteksaminerte kandidater har økt kraftig i perioden fra 1987 til 1996 (mer enn fordoblet). Det generelt vanskeligere arbeidsmarked på slutten av 1980 tallet kombinert med økte kandidattallene har ført til økte arbeidsmarkedsproblemer for samfunnsviterne gjennom 1990-tallet. De økte arbeidsmarkedsproblemene har først og fremst gitt seg utslag i økt arbeidsledighet, men vi har også sett en stigende tendens til økt omfang av irrelevant arbeid. Andelen undersysselsatte har imidlertid holdt seg noenlunde konstant på et relativt lavt nivå i perioden fra 1991 til 1996.

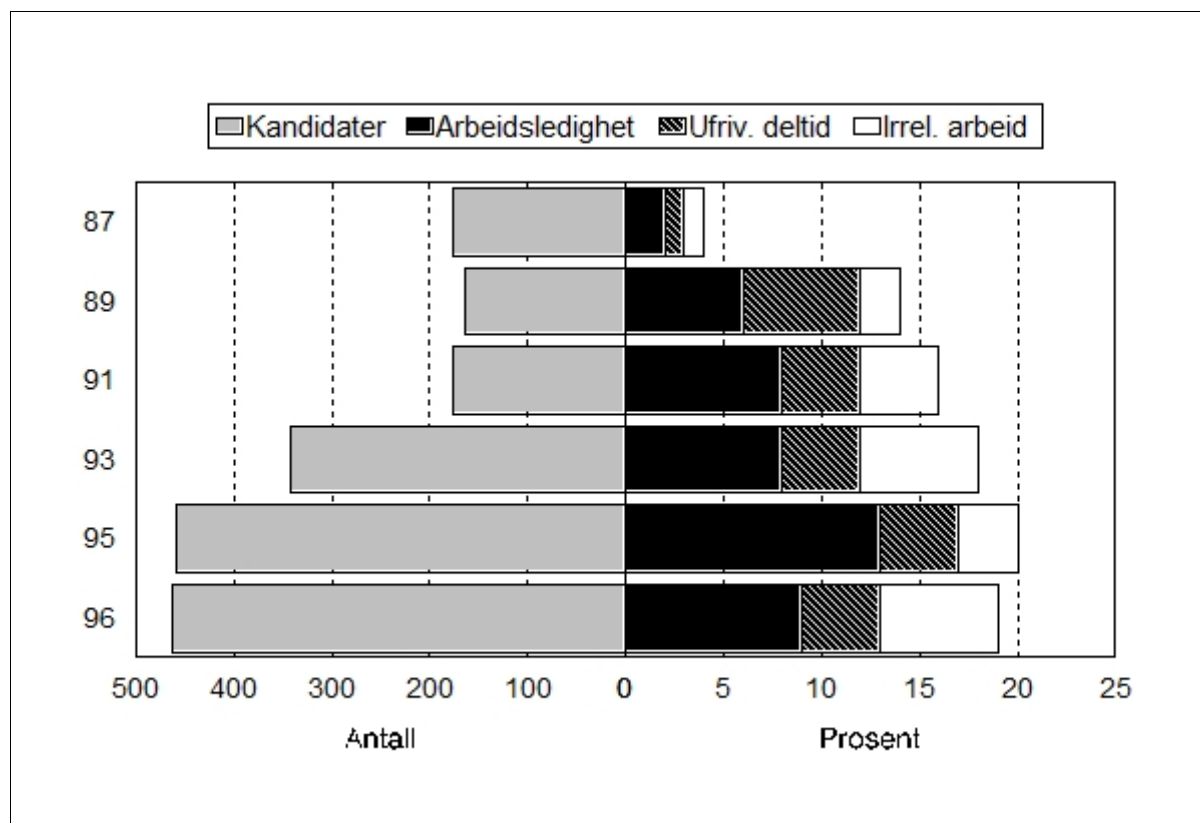


Figure 11 Uteksaminerte kandidater og mistilpassede i prosent av arbeidsstyrken. Vårkull 1987-1996.

Gruppen av samfunnsvitere består av flere ulike faggrupper som til dels opererer i noe ulike deler av arbeidsmarkedet. Derfor varierer også omfanget av mistilpassninger noe mellom ulike grupper (se figur 12).

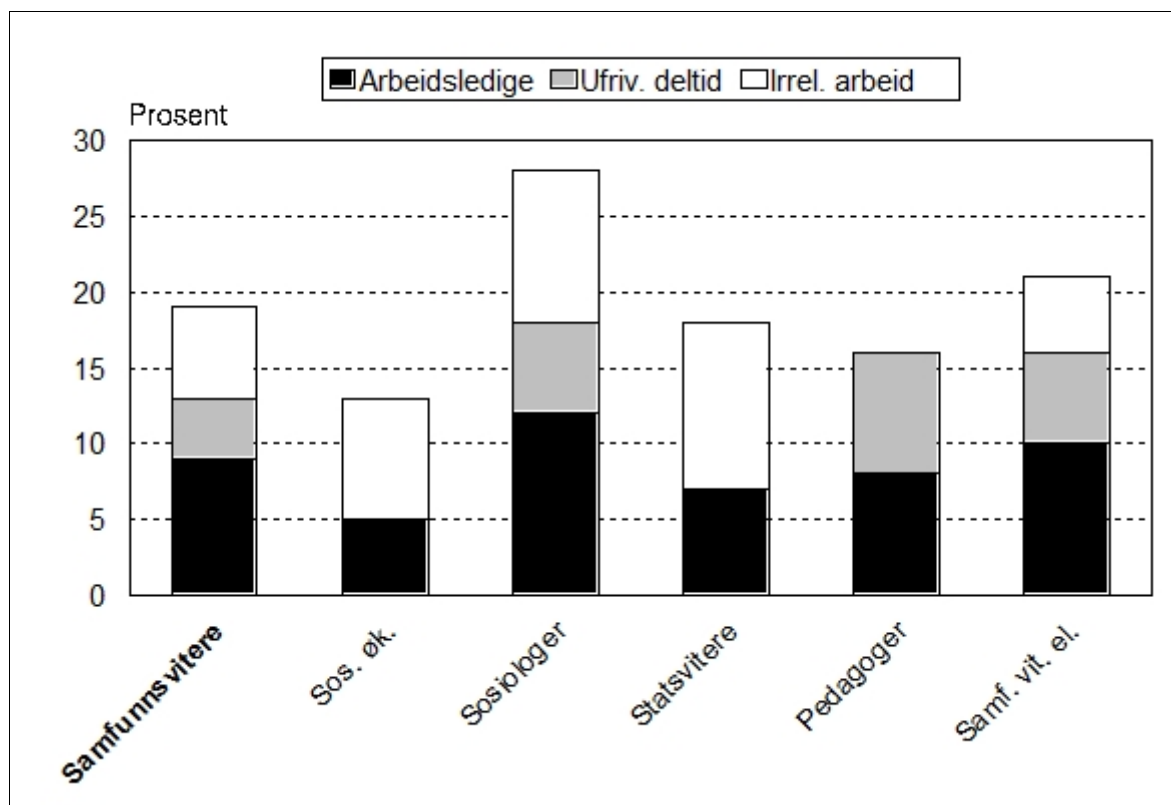


Figure 12 Arbeidsledige, i ufrivillig deltid eller i arbeid uten samsvar med utdanningen. Prosent av arbeidsstyrken. Vårkull 1996.

Figur 12 viser at omfanget av mistilpasningsproblemer i 1996 varierte mellom ulike faggrupper. Sosiologene er en faggruppe som skilte seg negativt ut, hele 28 prosent av sosiologene som ble utdannet våren 1996 og som ønsket arbeid hadde et mistilpasningsproblem ca. 1/2 år etter eksamen. Av sosiologene var 12 prosent av de som ønsket arbeid arbeidsledige på undersøkelsestidspunktet, 10 prosent var i irrelevant arbeid og 6 prosent var undersysselsatte. Sosialøkonomene var den gruppen som hadde de færreste mistilpasningsproblemer; her hadde 13 prosent av de som ønsket arbeid et mistilpasningsproblem, 5 prosent var arbeidsledige og 8 prosent var i irrelevant arbeid. Pedagogene var typisk nok den gruppen av samfunnsviterne med den høyest andelen undersysselsatte (8 prosent).

Samfunnsviterne opererer til dels i andre deler av arbeidsmarkedet enn humanistene (figur 13).

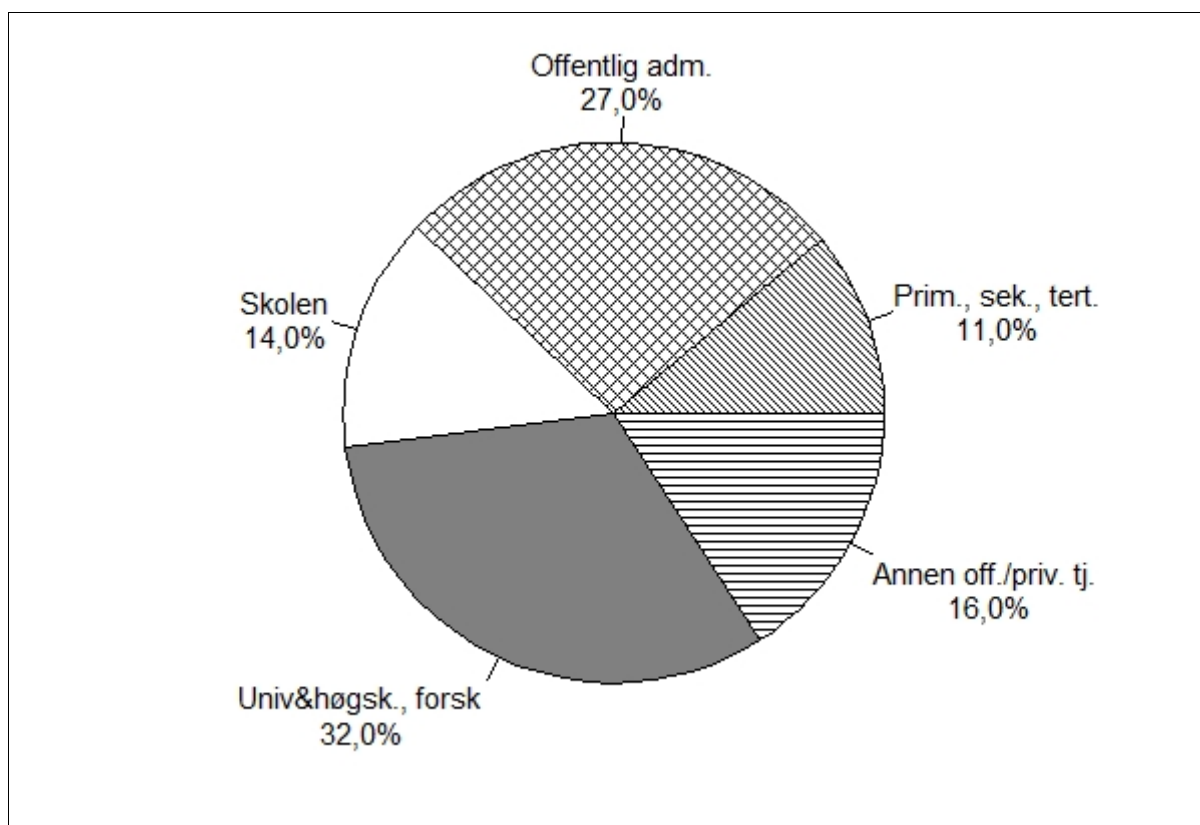


Figure 13 Sysselsatte samfunnsvitere i relevant arbeid etter næringsgruppe. Vårkull 1996.

Figur 13 viser at i 1996 arbeidet rundt 1/3 av samfunnsviterne på universiteter og høyskoler eller innenfor forskning. Andelen som arbeidet innenfor disse næringene har for øvrig sunket de siste årene. Drøyt 1/4 arbeidet innenfor offentlig administrasjon. Ellers fordelte samfunnsviterne seg med 16 prosent i annen offentlig og privat tjenesteyting, 14 prosent i skolen og 11 prosent innenfor primær-, sekundær- og de øvrige tjenesteytende næringene. Andelen samfunnsvitere i skolen og innenfor primær, sekundær og de øvrige tjenesteytende næringene har økt noe de siste årene. Samfunnsvitere fordeler seg altså jevnere på næringer enn det humanistene gjorde, selv om også samfunnsviterne må sies å ha en sterk orientering mot arbeid i offentlig sektor.

I analysene av hvilke individuelle kjennetegn ved de nyutdannede samfunnsviterne som er av betydning for deres arbeidsmarkedstilpasning vil vi benytte de variablene som er beskrevet innledningsvis i dette kapitlet. I tillegg har vi inkludert samfunnsviternes fagbakgrunn som en variabel. I analysen har vi skilt ut kandidater i sosiologiske fag som en gruppe, kandidater i pedagogiske fag som en annen gruppe og til slutt en gruppe som vi kaller "samfunnsvitere ellers". Kandidater i statsvitenskapelige og samfunnsøkonomiske fag er referansegruppe. Denne oppdelingen er

gjort fordi de ulike gruppene til dels opererer i noe ulike deler av arbeidsmarkedet. Videre antar vi at sammenhengen mellom de individuelle kjennetegnene og sannsynligheten for å være i relevant jobb eller mistilpasset på undersøkelsestidspunktet er som beskrevet innledningsvis.

Tabell 3 viser resultatene av logistisk regresjon mellom sannsynligheten for å være i relevant jobb, for å være i en relevant jobb av minst 6 måneders varighet og sannsynligheten for å ha et mistilpasningsproblem på undersøkelsestidspunktet og de ulike forklaringsfaktorene for samfunnsviterne. Som tidligere nevnt betyr “+” i tabellen at forklaringsvariabelen øker og “-” at forklaringsvariabelen reduserer sannsynligheten for å være i relevant jobb eller mistilpasset på undersøkelsestidspunktet på 0,05 nivå.

Tabell 3. Logistisk regresjon av sannsynligheten for å være i relevant jobb eller ha en eller annen form for mistilpasning for samfunnsvitere. Vårkull 1996. N=267.

	Relevant jobb	Relevant jobb 6 mnd.	Mistilpasset
Alder	+ ¹⁾	+	-
Karakterer	-	- ¹⁾	+
Startet arbeidssøkingen før avsluttet utd.	+	+	-
Antall mnd. siden avsluttet utd./ eventuelt arbeidssøkingens start	+	+	-
Tidligere hatt relevant arbeid			
Hatt rel. arbeid mer enn 2 år	+	+ ¹⁾	- ¹⁾
Sosiologiske fag		- ¹⁾	
Pedagogiske fag			
Samf. vit. fag ellers		-	

¹⁾ Signifikant på 0,10 nivå.

Tabell 3 viser at stigende alder økte sannsynligheten for å være i relevant jobb, relevant jobb av minst 6 måneders varighet og reduserte sannsynligheten for å være mistilpasset, alt annet likt. Som forventet avtok sannsynligheten for å være i relevant jobb eller relevant jobb av minst 6 måneders varighet jo dårligere (høyere) karakterene var, mens sannsynligheten for å ha en eller annen form for mistilpasning økte, alt annet likt. Når arbeidssøkingen startet, og antall måneder siden avsluttet utdanning(eventuelt arbeidssøkingen startet) hadde også en isolert betydning for om kandidatene hadde relevant jobb, relevant jobb av minst 6 måneders varighet eller var mistilpasset på undersøkelsestidspunktet. Jo tidligere arbeidssøkingen startet jo større var sannsynligheten for å være i relevant jobb og jo

mindre var sannsynligheten for å være mistilpasset, alt annet likt. Det å ha tidligere relevant arbeidserfaring hadde for de nyutdannede samfunnsviterne bare betydning dersom denne var av mer enn 2 års varighet. De med slik erfaring hadde høyere sannsynlighet for å være i relevant jobb og relevant jobb av minst 6 måneders varighet og lavere sannsynlighet for å være mistilpasset på undersøkelsestidspunktet, alt annet likt. Kanskje noe overraskende hadde fagbakgrunn ikke selvstendig betydning for hvorvidt nyutdannede samfunnsvitere var i relevant jobb eller mistilpasset, når vi hadde korrigert for de andre forklaringsfaktorene. Det var først når vi så på sannsynligheten for å være i relevant jobb av minst 6 måneders varighet at fagbakgrunn fikk en selvstendig betydning. Kandidatene i sosiologiske fag og samfunnsvitere ellers hadde signifikant lavere sannsynlighet for å være i relevant jobb av minst 6 måneders varighet enn ellers like sosialøkonomer og statsvitere (referansegruppe). Dette indikerer at kortvarige jobber var mer utbredt blant sosiologer og samfunnsvitere ellers sammenlignet med ellers like sosialøkonomer og statsvitere.

Oppsummeringsvis må man kunne si at nyutdannede samfunnsvitere har hatt et noe turbulent arbeidsmarked de siste årene, med en sterk økning i kandidattallene og økning i arbeidsmarkedsproblemene gjennom første halvdel av 1990-tallet. Samfunnsviterne synes likevel ikke å ha fått det vanskeligere enn andre grupper av høyere utdannede. I 1996 hadde samfunnsviterne en arbeidsledighet som lå litt under gjennomsnittet for høyere grads kandidatene og en undersysselsetting og andel i irrelevant arbeid omtrent på størrelse med gjennomsnittet for høyere grads kandidatene. Totalt sett hadde rundt 80 prosent av de nyutdannede samfunnsviterne som ønsket arbeid hadde fått relevant arbeid på undersøkelsestidspunktet ca. et halvt år etter eksamen. Rundt 1/3 av samfunnsviterne hadde fått fast relevant arbeid på undersøkelsestidspunktet, dette er litt under gjennomsnittet for høyere grads kandidatene generelt i 1996. Om lag 2/3 av samfunnsviterne som ønsket arbeid hadde oppnådd relevant arbeid av minst 6 måneders varighet på undersøkelsestidspunktet. I underkant av 20 prosent av samfunnsviterne som ønsket arbeid hadde på undersøkelsestidspunktet arbeid av mindre enn 6 måneders varighet, dvs. svært kortvarig arbeid. Vår analyse av hvilke individuelle kjennetegn som har betydning for samfunnsviternes arbeidsmarkedstilpasning viser at 4 ulike variabler synes å ha betydning. Dette var alder, eksamensresultater, antall måneder siden avsluttet utdanning eventuelt arbeidssøkingen begynte og relevant arbeidserfaring. Fagbakgrunn hadde derimot ikke selvstendig betydning for hvorvidt kandidatene var i relevant jobb eller var mistilpasset på undersøkelsestidspunktet når vi samtidig hadde korrigert for de andre forklaringsfaktorene. Det var først når vi så på sannsynligheten for å være i relevant jobb av minst 6 måneders varighet at fagbakgrunn fikk betydning. Sosiologer og gruppen samfunnsvitere ellers hadde signifikant lavere sannsynlighet for å ha slikt arbeid enn sosialøkonomer og statsvitere (referansegruppe).

4.3 Jurister

Juristene har hatt en meget ugunstig utvikling på arbeidsmarkedet de siste årene. Blant juristene som ble utdannet våren 1996 var arbeidsledigheten hele 19 prosent ca. et halvt år etter eksamen. Den høye arbeidsledigheten blant juristene må ses i sammenheng med den sterke økningen i tallet på uteksaminerte kandidater de siste årene. I perioden fra 1987 til 1996 ble tallet på uteksaminerte jurister tredoblet, og juristene er derved sammen med humanistene en av utdanningsgruppene med sterke vekst i kandidattallene. I motsetning til humanistene har de økte kandidattallene gitt seg utslag i store arbeidsmarkedsproblemer. Det vanskelige arbeidsmarkedet for jurister har i tillegg til økt arbeidsledighet også gitt seg utslag i økt omfang av irrelevant arbeid. I 1996 var så mye som 10 prosent av juristene i arbeidsstyrken i irrelevant arbeid. Undersysselsetting var derimot ikke noe stort problem for juristene. Totalt sett hadde likevel så mye som 30 prosent av juristene som ble uteksaminert våren 1996 og som var i arbeidsstyrken på undersøkelsestidspunktet et eller annet mistilpassningsproblem.

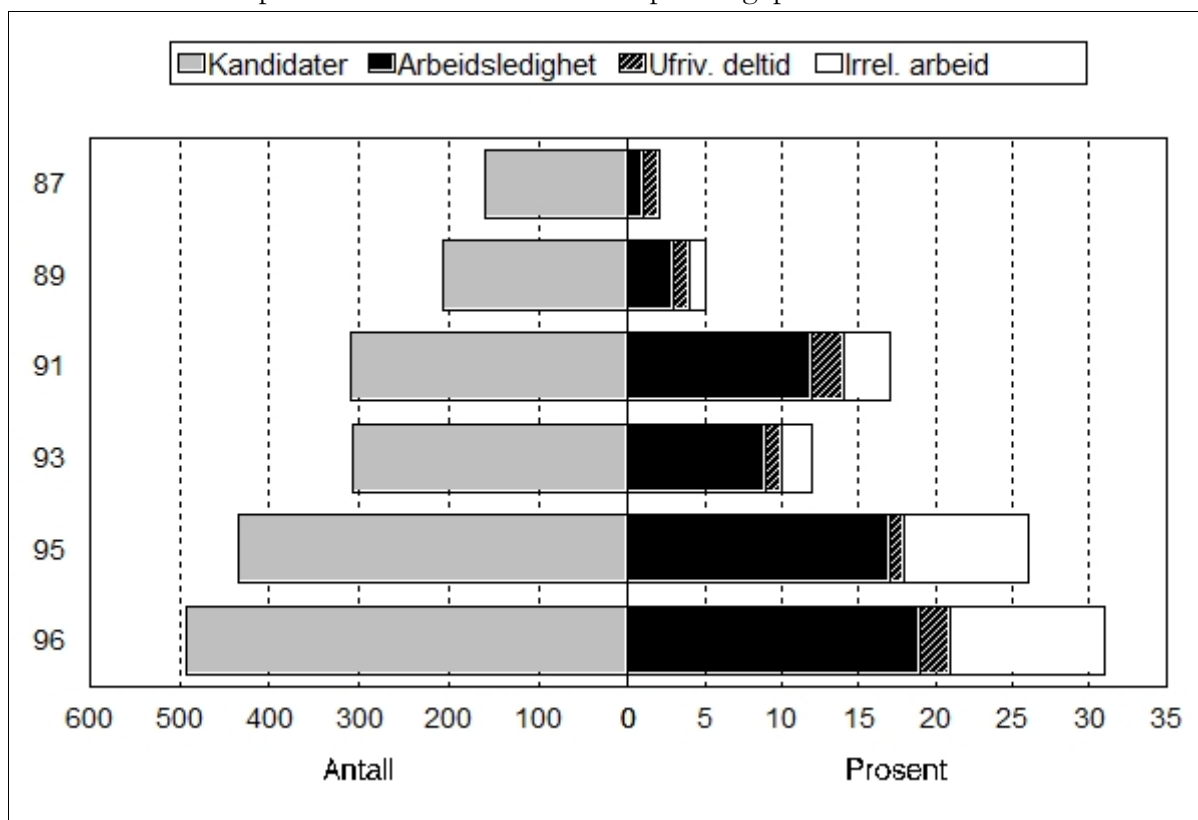


Figure 14 Uteksaminerte kandidater og mistilpassede i prosent av arbeidsstyrken. Vårkull 1987-1996.

Vi har tidligere sett (figur 5) at juristene var den gruppen av høyere grads kandidatene som hadde den laveste andelen i fast relevant arbeid, i fast relevant arbeid av minst 6 måneders varighet og i relevant arbeid. Juristene er dermed den gruppen av høyere grads kandidatene som hadde det vanskeligste arbeidsmarkedet i 1996.

Tradisjonelt har offentlig sektor, nærmere bestemt offentlig administrasjon, vært et viktig første arbeidssted for nyutdannede jurister. Andelen nyutdannede jurister som arbeider i offentlig administrasjon har gått ned de seinere år (fra rundt 70 prosent i 1989 til rundt 50 prosent i 1996), mens andelen som sysselsettes i forretningsmessig tjenesteyting (stort sett advokatkontorer) har steget noe (ca. 1/4 var sysselsatte i denne næringen i 1996). Også andelen jurister innenfor annen offentlig og privat tjenesteyting har økt noe de siste årene. At andelen jurister i offentlig administrasjon har gått ned de siste årene betyr ikke at det offentlige har redusert sin etterspørsel etter nyutdannede jurister, det var i 1996 sysselsatt omtrent like mange nyutdannede jurister i offentlig administrasjon som på begynnelsen av 1990-tallet. Etterspørselen etter nyutdannede jurister i offentlig administrasjon har imidlertid ikke økt i takt med økningen i kandidattallene, derfor må en større andel av nyutdannede jurister finne seg jobb i andre deler av arbeidsmarkedet enn innenfor offentlig administrasjon. Dette har tydeligvis skapt store problemer for de nyutdannede juristene.

Figur 15 viser de nyutdannede juristenes fordeling på næring i 1996.

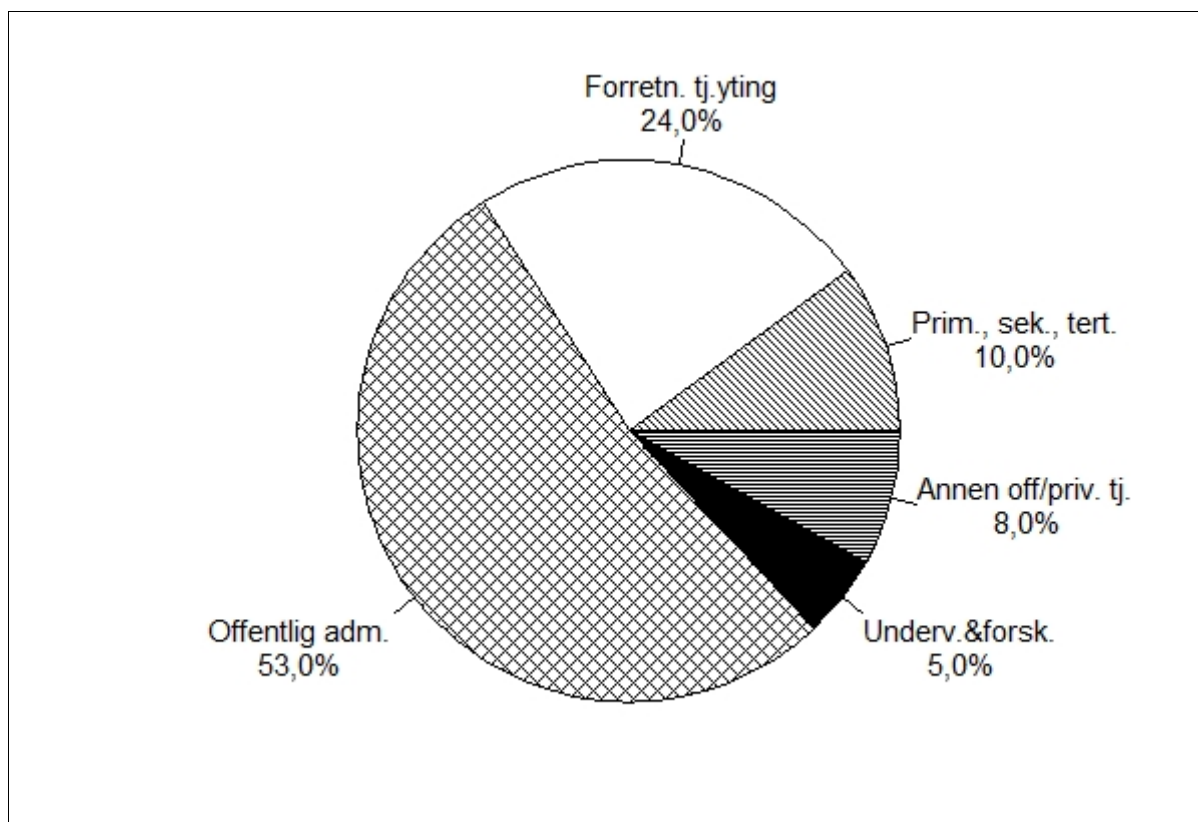


Figure 15 Sysselsatte jurister i relevant arbeid etter næringsgruppe. Vårkull 1996.

I analysen av hvilke bakgrunnskjennetegn ved de nyutdannede juristene som har betydning for hvorvidt de er i relevant jobb eller har et mistilpasningsproblem på undersøkelsestidspunktet har vi inkludert de variablene som er beskrevet innledningsvis i dette kapitlet. Vi antar at sammenheng mellom de individuelle

variable og sannsynligheten for å være i relevant jobb eller å være mistilpasset på undersøkelsestidspunktet også er som beskrevet innledningsvis. En modifikasjon har vi imidlertid gjort. Det gjelder karakterenes innflytelse på arbeidsmarkeds-tilpasning. Juristene tilhører en utdanningsgruppe hvor karakterer tradisjonelt har hatt stor betydning for yrkeskarrieren. I en situasjon med stor konkurranse om jobbene må vi forvente at karakterer vil være av sentral betydning for kandidatens suksess på arbeidsmarkedet. Tradisjonelt har grensen mellom laud og ikke laud vært avgjørende for juristenes framtidig yrkeskarriere på den måten at de med laud har tilgang til et større spekter av jobber enn de uten. I analysene har vi derfor delt kandidatene inn i to grupper etter om de hadde laud eller ikke (dvs. ikke en kontinuerlig skala som i de andre analysene). Vi antar at gruppen med laud har hatt de beste mulighetene på arbeidsmarkedet.

Tabell 4 viser resultatet av logistisk regresjon mellom sannsynligheten for å være i relevant jobb og sannsynligheten for å ha et mistilpasningsproblem på undersøkelsestidspunktet og de ulike forklaringsfaktorene¹⁵. Som tidligere nevnt betyr “+” i tabellen at forklaringsvariablen øker og “-” at forklaringsvariablen reduserer sannsynligheten for å være i relevant jobb eller mistilpasset på undersøkelsestidspunktet på 0,05 nivå.

Tabell 4. Logistisk regresjon av sannsynligheten for å være i relevant jobb eller ha en eller annen form for mistilpasning for jurister. Vårkull 1996. N=291.

	Relevant jobb	Mistilpasset
Alder		
Karakterer (laud eller bedre)	+	-
Startet arbeidssøkingen før avsluttet utd.	+ ¹⁾	
Antall mnd. siden avsluttet utd./ eventuelt arbeidssøkingens start	+	-
Tidligere hatt relevant arbeid	+	-
Hatt rel. arbeid mer enn 2 år	+	

¹⁾ Signifikant på 0,10 nivå.

Tabellen viser at alder ikke hadde signifikant betydning for juristenes suksess i arbeidsmarkedet. Derimot hadde, som forventet, de med de beste karakterene større sannsynlighet for å være i relevant jobb og mindre sannsynlighet for å være mistilpasset enn de med de dårligste karakterene, alt annet likt. Videre ser vi at

¹⁵ Vi har ikke tatt med resultatene fra analysen av sannsynligheten for å være i relevant jobb av minst 6 måneders varighet da den estimerte modellen ikke var signifikant.

sannsynligheten for å være i relevant jobb øker med antall måneder siden avsluttet eksamen (eventuelt arbeidssøkingen startet) mens sannsynligheten for å være mistilpasset avtar, alt annet likt. Vi ser også at det å ha hatt relevant yrkeserfaring øker sannsynligheten for suksess på arbeidsmarkedet, og reduserer sannsynligheten for å ha et mistilpasningsproblem på undersøkelsestidspunktet. For problemgruppen jurister hadde altså både karakterer, arbeidssøkingens varighet og tidligere relevant arbeidserfaring betydning for hvorvidt de hadde fått en relevant jobb på undersøkelsestidspunktet. Det synes med andre ord å foregå en klar seleksjon av kandidatene til arbeidsmarkedet.

4.4 Realister

Realistene har hatt en noe mer moderat utvikling i tallet på uteksaminerte kandidater de siste årene enn humanistene, juristene og samfunnsviterne. I perioden 1987 til 1996 økte tallet på uteksaminerte kandidater med 70 prosent. Selv om nyutdannede realister også har hatt økte arbeidsledighetsproblemer gjennom 1990-tallet, må økningen i omfanget av problemer likevel betegnes som relativt moderat. I 1996 hadde de nyutdannede realistene en arbeidsledighet som lå litt under gjennomsnittet for høyere grads kandidatene (9 prosent). Arbeidsmarkedet for nyutdannede realister synes derved ikke å ha gjennomgått like store endringer de siste årene som arbeidsmarkedet for humanister, samfunnsvitere og jurister.

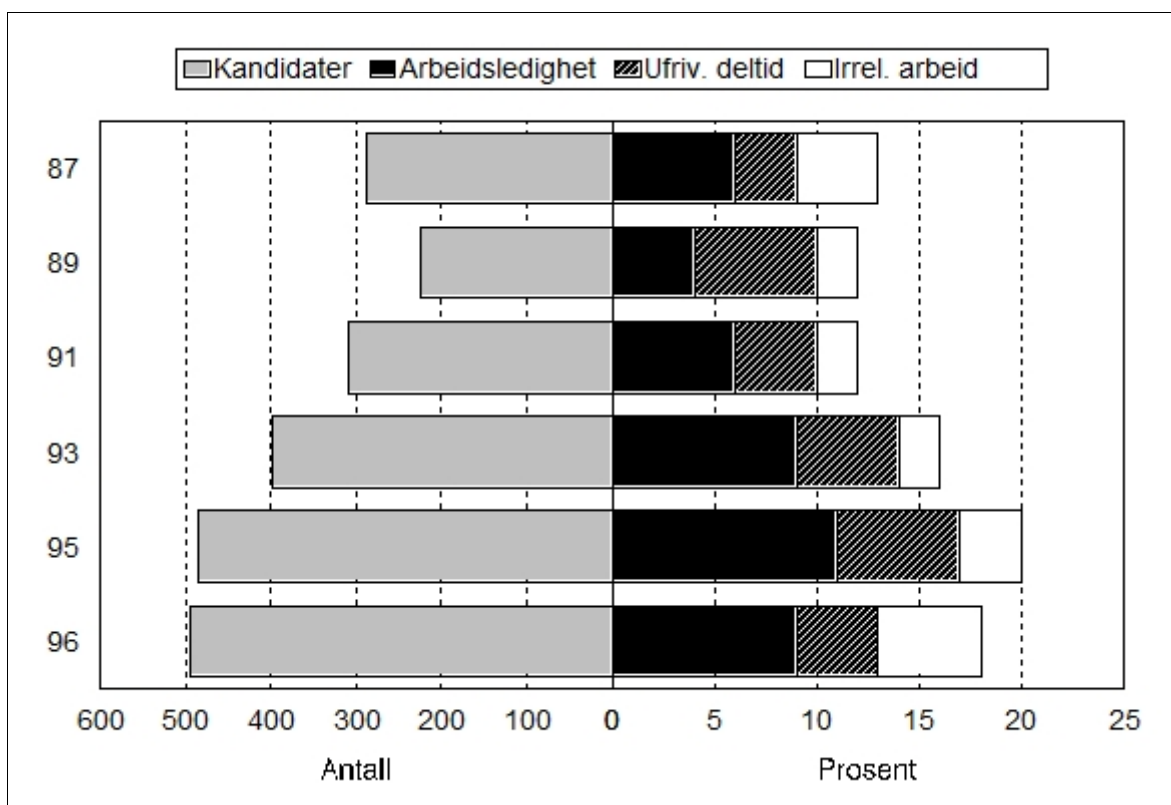


Figure 16 Uteksaminerte kandidater og mistilpassede i prosent av arbeidsstyrken. Vårkull 1987-1996.

Gruppen av realister består av flere ulike faggrupper som til dels opererer i ulike deler av arbeidsmarkedet. Derfor varierte også omfanget av mistilpasninger i 1996 noe mellom de ulike gruppene (se figur 17).

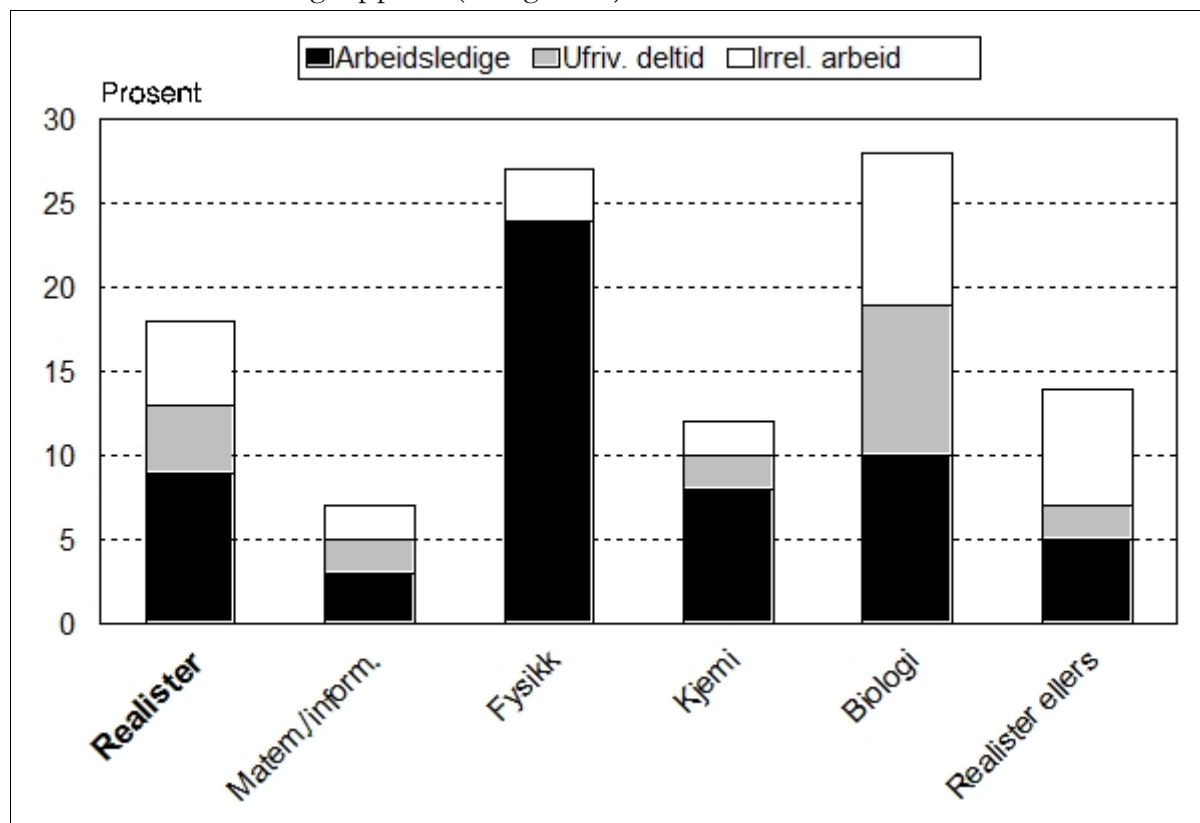


Figure 17 Arbeidsledige, ufrivillig deltid eller i arbeid uten samsvar med utdanningen. Prosent av arbeidsstyrken. Vårkull 1996.

Kandidater i fysiske fag hadde klart det største omfanget av arbeidsledighet (24 prosent), men hadde derimot ingen undersysseleingsproblemer og en lav andel i irrelevant arbeid. Kandidatene i biologiske fag hadde totalt sett det største omfanget av mistilpasningsproblemer blant de nyutdannede realistene (28 prosent). For denne gruppen var arbeidsledigheten på samme nivå som gjennomsnittet for høyere grads kandidatene. Imidlertid hadde biologene et relativt stort undersysseleingsproblem (9 prosent) og en relativt høy andel i irrelevant arbeid (9 prosent). Kandidater i matematiske fag (inklusive informatikk) hadde svært få arbeidsmarkedsproblemer. Dette må blant annet forstås på bakgrunn av den store etterspørselen etter informatikere og kandidater med datafaglig kompetanse i 1996.

Tradisjonelt har en relativt høy andel av realistene blitt rekruttert til jobber ved universiteter, høyskoler og i forskning. Dette gjelder også for 1996 (se figur 18). Vi ser at i underkant av halvparten av realistene som ble utdannet våren 1996 og som på undersøkelsestidspunktet var i relevant arbeid var sysselsatt enten på universitet, høyskole eller i forskning. Ellers er det interessant at en større andel av realistene enn av de andre utdanningsgruppene vi har studert finner sitt arbeid i industrirelatert virksomhet. Drøyt 1/3 av realistene jobbet innenfor primær, sekundær-

sektoren og øvrige deler tertiærsektoren. Bare 7 prosent av realistene arbeidet i skolen. De nyutdannede realistene har altså i større grad enn humanistene, samfunnsviterne og juristene funnet jobber i næringer som befinner seg i privat sektor.

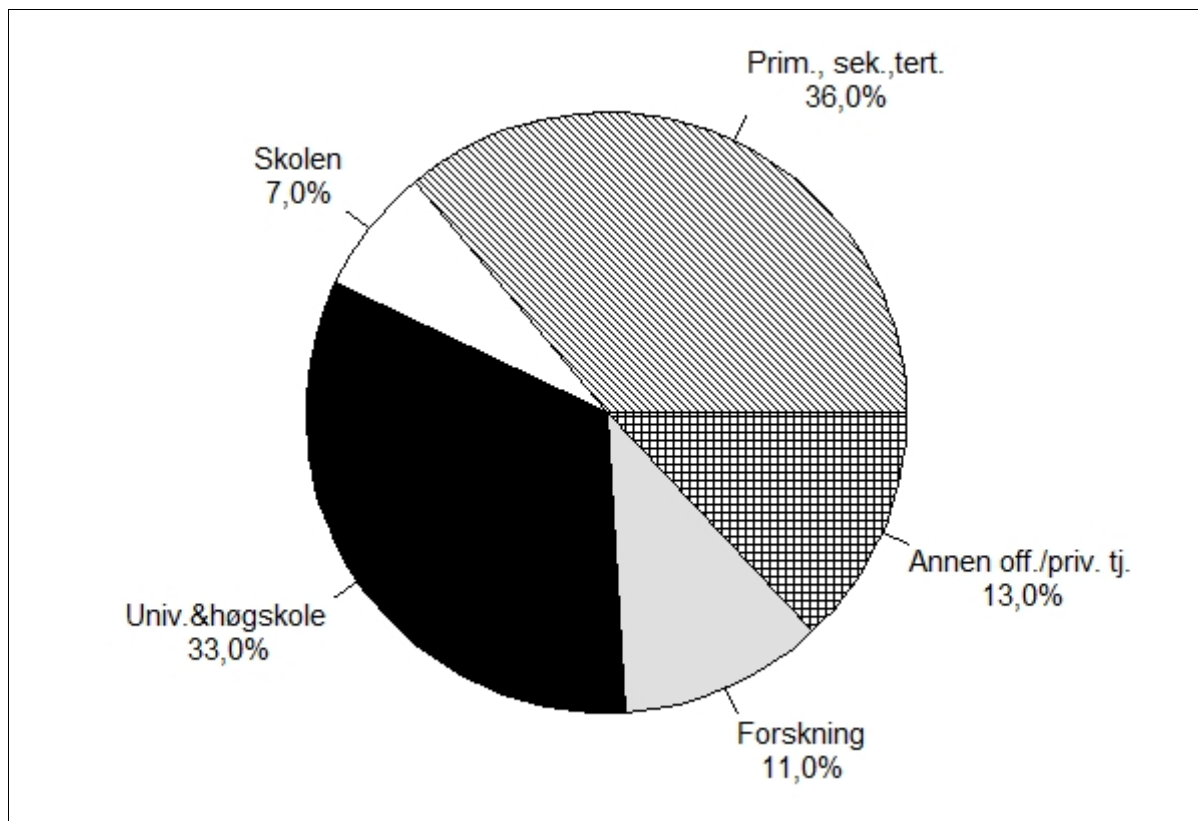


Figure 18 Sysselsatte realister i relevant arbeid etter næringsgruppe. Vårkull 1996.

I analysene av hvilke faktorer som er av betydning for realistenes suksess i arbeidsmarkedet har vi i tillegg til de faktorene som ble nevnt innledningsvis i dette kapitlet også tatt med fagbakgrunn. Vi har delt opp realistene noe annerledes enn i figur 17, informatikerne er skilt ut som egen gruppe, det samme er kandidatene med fagbakgrunn i fysiske fag og biologiske fag. Referansegruppen består da av kandidatene i matematiske fag ellers, kjemiske fag og "realfag ellers". Dette er gjort fordi de ulike faggrupper i en viss utstrekning opererer i ulike deler av arbeidsmarkedet. I analysene antar vi at sammenhengen mellom bakgrunnskjenetegnene og sannsynligheten for å være i relevant jobb eller å være mistilpasset er som beskrevet innledningsvis i kapitlet.

Tabell 5 viser resultatene av logistisk regresjon mellom sannsynligheten for å være i relevant jobb, for å være i relevant jobb av minst 6 måneders varighet og sannsynligheten for å ha et mistilpassningsproblem på undersøkelsestidspunktet og

de ulike forklaringsfaktorene¹⁶. Som tidligere nevnt betyr “+” i tabellen at forklaringsvariablen øker og “-” at forklaringsvariablen reduserer sannsynligheten for å være i relevant jobb eller mistilpasset på undersøkelsestidspunktet på 0,05 nivå.

Tabell 5. Logistisk regresjon av sannsynligheten for å være i relevant jobb eller ha en eller annen form for mistilpasning for realister. Vårkull 1996. N=299.

	Relevant jobb	Relevant jobb 6 mnd.	Mistilpasset
Alder			
Karakterer	-		+
Karakterer informatikk			
Startet arbeidssøkingen før avsluttet utd.		+	
Antall mnd. siden avsluttet utd./ eventuelt arbeidssøkingens start	+	+	-
Tidligere hatt relevant arbeid			
Hatt rel. arbeid mer enn 2 år		+	
Informatikk		+	
Fysiske fag	-		+
Biologiske fag	- ¹⁾		+

¹⁾ Signifikant på 0,10 nivå.

Heller ikke for realistene hadde alder en selvstendig betydning for deres suksess på arbeidsmarkedet. Det hadde derimot karakter. Jo dårligere (høyere) karakterer kandidatene hadde, jo lavere var sannsynligheten for å være i relevant jobb på undersøkelsestidspunktet og jo høyere sannsynlighet for å være mistilpasset, alt annet likt. Karakterer hadde imidlertid ikke selvstendig betydning for hvorvidt de nyutdannede realistene oppnådde en relevant jobb av minst 6 måneders varighet når vi samtidig korrigerer for de andre forklaringsfaktorene. Dette er kanskje et noe overraskende resultat da det ofte antas at de med de beste karakterene vil få de beste ansettelsesbetingelsene. Slik er det nødvendigvis ikke da ansettelsesbetingelser i stor grad synes å avhenge av type jobb. Både innenfor universiteter, høyskoler, forskning (med høye karakterkrav) og skolen er kortvarige engasjementer utbredt, mens f. eks. privat sektor i større grad vil tendere mot å ansette fast (uansett karakterer).

¹⁶ Informatikerne er, som nevnt, skilt ut som egen gruppe siden det i 1996 har vært en meget sterk etterspørsel etter nettopp denne kompetansen. Vi har tatt hensyn til at karakterer kan ha en annen betydning for informatikernes arbeidsmarkedstilpasning ved å introdusere en samspillsvariabel.

Videre viser analysene at jo flere måneder som var gått siden avsluttet utdanning (eventuelt når arbeidssøkingen startet) jo større var sannsynligheten for å være i relevant jobb og relevant jobb av minst 6 måneders varighet på undersøkelsestidspunktet og jo mindre var sannsynligheten for at kandidatene var mistilpasset. Det å ha startet arbeidssøkingen før avsluttet utdanning hadde derimot ikke selvstendig betydning for å være i relevant jobb eller mistilpasset, men hadde betydning for om kandidatene var i relevant jobb av minst 6 måneders varighet.

Tidligere relevant arbeidserfaring hadde generelt sett heller ikke betydning for om kandidatene var i relevant jobb, relevant jobb av minst 6 måneders varighet eller mistilpasset på undersøkelsestidspunktet. Derimot var det også blant de nyutdannede realistene slik at de som hadde hatt relevant arbeidsmarkedserfaring av mer enn 2 års varighet hadde større sannsynlighet for å være i relevant jobb av minst 6 måneders varighet på undersøkelsestidspunktet, alt annet likt.

Fagbakgrunn hadde som figur 17 antydnet noe betydning for hvordan realistene tilpasset seg arbeidsmarkedet på undersøkelsestidspunktet. De som hadde fagbakgrunn fra fysiske fag og biologiske fag hadde signifikant lavere sannsynlighet for å være i relevant arbeid på undersøkelsestidspunktet og signifikant høyere sannsynlighet for å være mistilpasset enn kandidater med fagbakgrunn i kjemi, matematiske fag ellers og realfag ellers (referansegruppen). Kanskje noe overraskende hadde ikke informatikerne høyere sannsynlighet for å være i relevant arbeid og lavere sannsynlighet for å ha et mistilpassningsproblem på undersøkelsestidspunktet enn kandidatene i kjemi, matematikk og realfag ellers, alt annet likt. Derimot hadde informatikerne signifikant større sannsynlighet for å være i relevant arbeid av minst 6 måneders varighet enn disse gruppene, alt annet likt. Den høye etterspørselen etter informatikere synes altså først og fremst å ha resultert i bedre ansettelsesforhold for denne gruppen sammenlignet med referansegruppen.

Vår gjennomgang viser at realistenes arbeidsmarked de siste årene har vært igjennom mindre endringer (lavere kandidattallvekst og mindre svingninger i arbeidsledighet) enn tilfellet er for humanister, samfunnsvitere og jurister. En relativt høy andel av de nyutdannede realistene (85 prosent) hadde oppnådd relevant arbeid på undersøkelsestidspunktet. Omfanget av ulike typer mistilpassninger blant realistene var omtrent på samme nivå som for samfunnsviterne (19 prosent). Rundt 2/3 av de nyutdannede realistene som ønsket arbeid hadde på undersøkelsestidspunktet fått relevant arbeid av minst 6 måneders varighet, og mellom 40 til 50 prosent var i fast relevant arbeid. Realistene har derved en noe høyere andel i fast relevant arbeid enn både samfunnsvitere, humanister og jurister. Dette har trolig dels sammenheng med at realistene har en høyere andel sysselsatte i privat sektor enn disse gruppene. Når det gjelder analysene av hvilke faktorer som var av betydning for realistenes arbeidsmarkedstilpassning i 1996 var det spesielt 3 variabler som pekte seg ut. Det var eksamensresultater, tid siden avsluttet

utdanning/eventuelt arbeidssøkingens start og fagbakgrunn. Alle disse variablene hadde en betydning for de nyutdannede realistenes sannsynlighet for å være i relevant arbeid og for å være mistilpasset på undersøkelsestidspunktet. Fagbakgrunn hadde betydning på den måten at de med fagbakgrunn i fysiske fag og biologiske fag hadde lavere sannsynlighet for å være i relevant arbeid og høyere sannsynlighet for å være mistilpasset alt annet likt. Ansiennitetsvariablene alder og tidligere relevant arbeidserfaring hadde derimot ikke selvstendig betydning for om realistene var i relevant arbeid eller var mistilpasset på undersøkelsestidspunktet.

4.5 Sivilingeniører

Arbeidsmarkedet for sivilingeniørene synes i 1996 å være i klar bedring etter en periode på 1990-tallet med økende arbeidsmarkedsproblemer. I perioden fra 1991 til 1995 steg arbeidsledigheten for sivilingeniører fra 6 prosent til 17 prosent, mens det fra 1995 til 1996 var en markant nedgang i arbeidsledigheten. I 1996 hadde sivilingeniørene en arbeidsledighet som lå litt under gjennomsnittet for høyere grads kandidatene (9 prosent). De økte problemene for nyutdannede sivilingeniører i første halvdel av 1990-tallet synes dels å være et resultat av økte kandidattall¹⁷ og dels et resultat av et generelt vanskelig arbeidsmarked. Vanskene på arbeidsmarkedet ga seg først og fremst utslag i økt ledighet, mens andelen undersysselsatte og i irrelevant har holdt seg på et relativt lavt nivå (se figur 19).

¹⁷ Tallet på uteksaminerte kandidater i vårkullene har økt noe sterkere enn det totale tallet på uteksaminerte kandidater pr. år (vårkull og høstkull). Dette pga. at det er lærestedene utenom NTNU (tidligere NTH) som har hatt den sterkeste veksten på 1990-tallet. Ved disse lærestedene uteksamineres flesteparten om våren, mens det omvendte er tilfelle for kandidater ved NTNU.

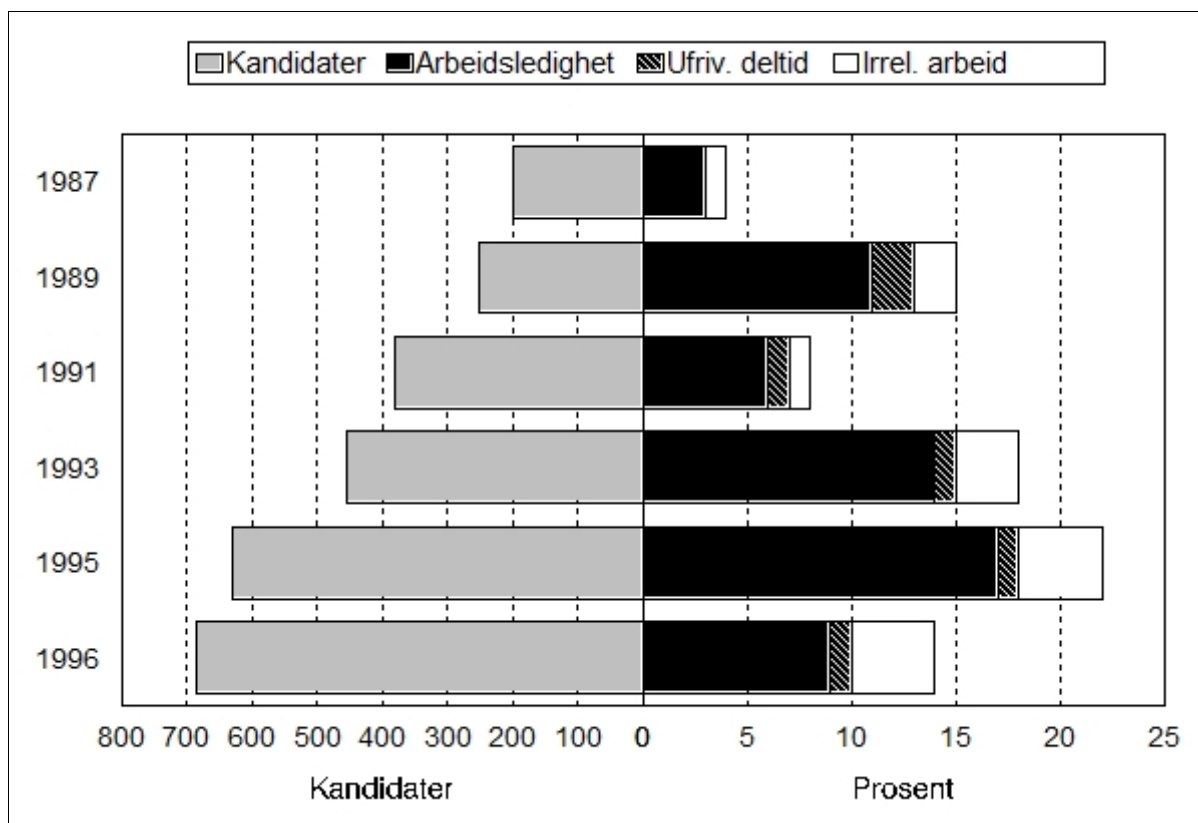


Figure 19 Uteksaminerte kandidater og mistilpassede i prosent av arbeidsstyrken. Vårkull 1987-1996.

Gruppen av sivilingeniører består av flere ulike faggrupper. Disse faggruppene opererer til dels i ulike deler av arbeidsmarkedet. Derfor varierer også omfanget av mistilpasningen noe mellom ulike grupper (se figur 20).

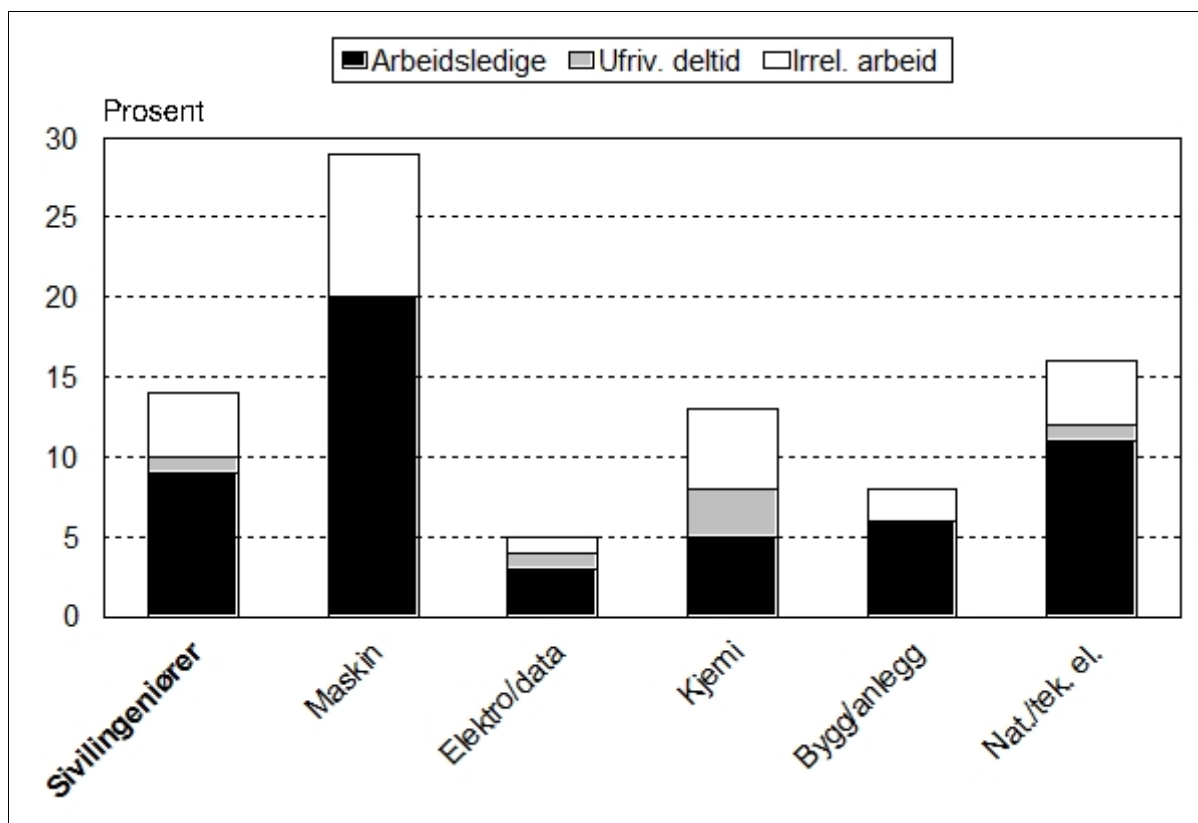


Figure 20 Arbeidsledige, ufrivillig deltid eller arbeid uten samsvar med utdanningen. Prosent av arbeidsstyrken. Vårkull 1996.

Vi ser at omfanget av mistilpasningsproblemer i 1996 varierte mellom ulike faggrupper. Kandidatene som var utdannet i maskintekniske fag hadde størst omfang av problemer; de hadde både den høyeste arbeidsledigheten (20 prosent) og den høyeste andelen i irrelevant arbeid (9 prosent). Det letteste arbeidsmarkedet hadde kandidatene som var uteksaminert i elektro- og datafag. Dette er ikke overraskende sett på bakgrunn av den store etterspørselen det i 1996 var etter kandidater med datafaglig bakgrunn. Kandidater fra naturvitenskapelige og tekniske fag ellers hadde det nest største omfanget av arbeidsmarkedsproblemer; her hadde 15 prosent av kandidatene ett eller annet arbeidsmarkedsproblem.

Sivilingeniørene er en av få grupper av høyere grads kandidater som har sitt hovedsakelige arbeidsmarked i privat sektor. Figur 21 viser sivilingeniørenes fordeling på næring i 1996.

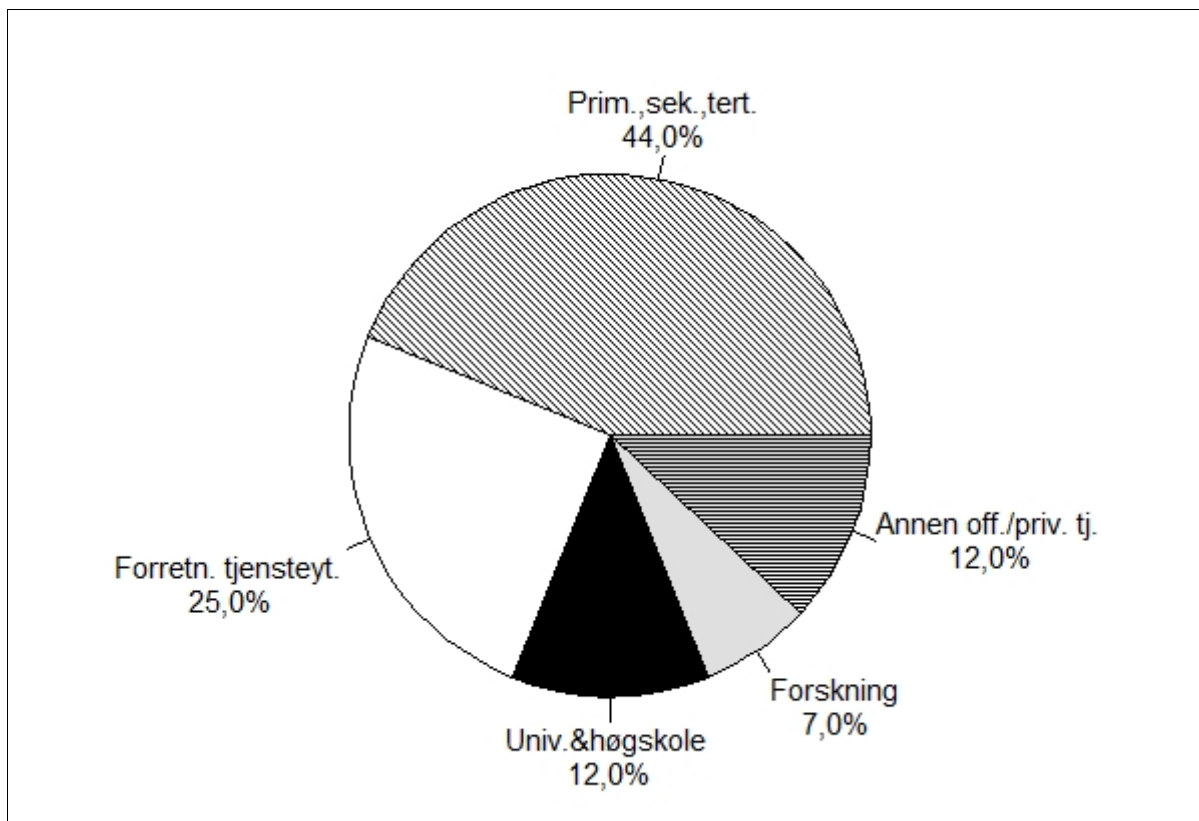


Figure 21 Sysselsatte sivilingeniører i relevant arbeid etter næringsgruppe. Vårkull 1996.

Vi ser at i underkant av halvparten av sivilingeniørene var sysselsatt i primær, sekundær og enkelte tjensteytende næringer, ca. 1/4 var sysselsatt i forretningsmessig tjensteyting og i underkant av 20 prosent var sysselsatt på universiteter, høgskoler og i forskning. Sivilingeniørene har derved en lavere andel sysselsatt i universitets, høgskole og forskningssektoren enn f. eks. humanister, samfunnsvitere og realister. I analysene av hvilke individuelle faktorer som er av betydning for de nyutdannede sivilingeniørenes arbeidsmarkedstilpasning vil vi også her trekke inn de variablene som ble nevnt innledningsvis i dette kapitlet. I tillegg vil vi også inkludere fagbakgrunn. Vi har, som i analysen av realistene, skilt ut kandidatene i datafag som en gruppe. I tillegg har vi skilt ut kandidatene i maskintekniske fag og kandidatene i "naturvitenskapelige og tekniske fag ellers" som egne grupper. Kandidater i elektro, kjemi og bygg- og anleggstekniske fag er referansegruppe. Dette er gjort fordi de ulike faggruppene i en viss utstrekning opererer i ulike deler av arbeidsmarkedet. I analysen har vi antatt at sammenhengen mellom bakgrunnsvariablene og sannsynligheten for å være i relevant jobb eller å være mistilpasset er som beskrevet innledningsvis i kapitlet.

Tabell 6 viser resultatene av logistisk regresjon mellom sannsynligheten for å være i irrelevant jobb, for å være i relevant jobb av minst 6 måneders varighet og for å ha et mistilpasningsproblem på undersøkelsestidspunktet og de ulike forklaringsfaktorene¹⁸.

Tabell 6. Logistisk regresjon av sannsynligheten for å være i relevant jobb eller ha en eller annen form for mistilpasning for sivilingeniører. Vårkull 1996. N=394.

	Relevant jobb	Relevant jobb 6 mnd.	Mistilpasset
Alder			
Karakterer	-	-	+
Karakterer datafag		+ ¹⁾	
Startet arbeidssøkingen før avsluttet utd.	+	+	-
Antall mnd. siden avsluttet utd./ eventuelt arbeidssøkingens start	+	+	-
Tidligere hatt relevant arbeid			
Hatt rel. arbeid mer enn 2 år			
Datafag		+ ¹⁾	
Maskintekniske fag	-		+
Naturvit. og tekn. fag ellers	- ¹⁾		

¹⁾ Signifikant på 0,10 nivå.

Analysene viser at også for sivilingeniørene hadde alder ikke selvstendig betydning for deres suksess på arbeidsmarkedet. Karakterer hadde derimot betydning både for sannsynligheten for å være i relevant jobb, relevant jobb av minst 6 måneders varighet eller ha et eller annet mistilpasningsproblem. Jo dårligere (høyere) karakterer jo lavere var sannsynligheten for å være i relevant jobb og jo større var sannsynligheten for å ha et mistilpasningsproblem. Når arbeidssøkingen startet og antall måneder siden avsluttet utdanning (eventuelt når arbeidssøkingen startet) hadde også en isolert effekt for sivilingeniørenes suksess på arbeidsmarkedet. Jo lenger tid siden utdanningen var avsluttet (eventuelt arbeidssøkingen startet) jo større var sannsynligheten for å ha et eller annet mistilpasningsproblem, alt annet likt. Derimot hadde tidligere relevant yrkeserfaring ikke betydning for sivilingeniørenes suksess på arbeidsmarkedet. Dette resultatet fant vi for øvrig også for realistene. Sivilingeniørenes fagbakgrunn synes å ha en viss betydning for deres

¹⁸ Kandidatene i datafag er som nevnt skilt ut som en egen gruppe pga. den store etterspørselen etter denne typen kompetanse. Vi har også tatt hensyn til at karakterer har en annen betydning for datafagkandidatenes arbeidsmarkedstilpasning ved å introdusere en samspillvariabel.

arbeidsmarkedstilpasning. De som var utdannet i maskintekniske fag hadde signifikant lavere sannsynlighet for å være i relevant arbeid og signifikant høyere sannsynlighet for å ha en eller annen form for mistilpasning enn sivilingeniører i elektro, kjemi og bygg-og anleggstekniske fag (referansegruppe), alt annet likt. Også de med utdanningsbakgrunn i naturvitenskapelige og tekniske fag ellers hadde signifikant lavere sannsynlighet for å være i relevant arbeid sammenlignet med referansegruppen. Det var først når vi så på fast relevant arbeid av minst 6 måneders varighet at kandidatene i datafag skilte seg positivt ut fra referansegruppen.

Vi har altså sett at sivilingeniørene har en litt høyere andel i relevant arbeid enn høyere grads kandidatene generelt. Sivilingeniørene har i løpet av perioden fra 1995 til 1996 fått et betydelig bedre arbeidsmarked, og høsten 1996, ca. et halvt år etter at kandidatene avsluttet sin utdanning, hadde 14 prosent av de nyutdannede sivilingeniørene et eller annet mistilpasningsproblem. Av de som på undersøkelsestidspunktet var arbeidsledige eller i irrelevant arbeid hadde i overkant av 10 prosent hatt relevant arbeid. På undersøkelsestidspunktet hadde i overkant av 60 prosent av sivilingeniørene som ønsket arbeid fått fast relevant arbeid og i alt 87 prosent relevant arbeid. Dermed hadde de nyutdannede sivilingeniørene en betydelig høyere andel i fast relevant arbeid enn de andre gruppene vi har studert. Av de sivilingeniørene som hadde fått relevant arbeid på undersøkelsestidspunktet hadde ca. 1/4 hatt en annen jobb forut for den jobben de hadde på undersøkelsestidspunktet. Analysene av hvilke faktorer som er av betydning for arbeidsmarkedstilknytning viser at det særlig var tre variabler som hadde betydning for hvordan nyutdannede sivilingeniører hadde luktes å få en relevant jobb eller var mistilpasset på undersøkelsestidspunktet. Det var karakterer, tid siden avsluttet utdanning/arbeidssøkingens start og fagbakgrunn. Ansiennitetsvariablene alder og tidligere relevant arbeidserfaring synes derimot, som for realistene, ikke å ha betydning for de nyutdannede sivilingeniørers arbeidsmarkedstilpasning.

5 Oppsummering

Formålet med denne rapporten har vært å studere den vanskelige overgangsfasen mellom utdanning og arbeid. Innledningsvis stilte vi spørsmål om hvor lang tid det tar før nyutdannede kandidater får relevant arbeid, om de får fast eller midlertidig stilling og hvilke faktorer som er av betydning for om en kandidat får jobb eller ikke. Utgangspunktet for analysene har vært data fra Kandidatundersøkelsen 1996.

Analysene viser at i underkant av 85 prosent av de nyutdannede høyere grads kandidatene som ønsket arbeid faktisk hadde fått arbeid i samsvar med utdanningen på undersøkelsestidspunktet ca. et halvt år etter eksamen. Imidlertid hadde bare 40 prosent av kandidatene som ønsket arbeid fått fast relevant arbeid, altså rundt halvparten av de som hadde fått arbeid i samsvar med utdanningen. Midlertidig arbeid er mao. like vanlig som fast arbeid for en nyutdannet kandidat. I underkant av 20 prosent av de som ønsket arbeid hadde fått relevant arbeid av varighet mindre enn 6 måneder på undersøkelsestidspunktet. Disse resultatene viser at det er en langvarig og krevende prosess å etablere et varig arbeidsforhold for nyutdannede kandidater. Dette funnet bekreftes ytterligere når vi ser på tiden mellom avsluttet utdanning og undersøkelsestidspunktet. Av de som hadde relevant arbeid på undersøkelsestidspunktet hadde ca. 1/3 hatt en annen jobb forut for den de hadde på undersøkelsestidspunktet. Blant de som var i irrelevant arbeid eller var arbeidsledig på undersøkelsestidspunktet oppga over 40 prosent at de hadde hatt (annet) arbeid i perioden. Dette viser at overgangen mellom utdanning og arbeid er turbulent og at det er relativt stor fleksibilitet blant nyutdannede kandidater når det gjelder tilpasning til arbeidsmarkedet. Dersom ikke de nyutdannede kandidatene hadde utvist såpass stor fleksibilitet hadde arbeidsmarkedssituasjonen for nyutdannede kandidater utvilsomt fortont seg vanskeligere.

Arbeidsmarkedssituasjonen varierte en god del for de ulike utdanningsgruppene. Nyutdannede jurister hadde i 1996 betydelig større problemer på arbeidsmarkedet enn gjennomsnittet av høyere grads kandidatene. Bare rundt 70 prosent av juristene som ønsket arbeid hadde fått relevant arbeid på undersøkelsestidspunktet og bare i overkant av 20 prosent hadde fått fast relevant arbeid. Juristene hadde også i mindre grad enn gjennomsnittet av høyere grads kandidatene hatt annet arbeid enn det eventuelt hadde på undersøkelsestidspunktet. Blant humanistene, samfunnsviterne, realistene og sivilingeniørene, som alle hadde en arbeidsledighet noe under gjennomsnittet for høyere grads kandidatene, var det likevel ganske stor variasjon i andelen som hadde fått fast relevant jobb, relevant jobb av minst 6 måneders varighet og relevant arbeid. Mens de nyutdannede humanistene og samfunnsviterne hadde en noe lavere andel i fast relevant arbeid på undersøkelsestidspunktet enn gjennomsnittet for høyere grads kandidatene, hadde sivilingeniørene en betydelig høyere andel og realistene litt høyere andel.

Den ulike arbeidsmarkedssituasjonen for ulike grupper av nyutdannede kandidater er et resultat av at utdanningsgruppene kvalifiserer for arbeid i ulike deler av arbeidsmarkedet hvor tilbuds- og etterspørselsforholdene er forskjellig. De ulike tilbuds- og etterspørselsforholdene har dels strukturelle og dels konjunkturelle årsaker. Det at kandidatene opererer i ulike deler av arbeidsmarkedet som til dels fungerer ulikt har også implikasjoner for hvilke faktorer som hadde betydning for om en nyutdannet kandidat lyktes i å finne en relevant jobb eller ikke. I vår analyse har vi kun i begrenset grad kunnet identifisere noen variabler av generell betydning for de nyutdannedes tilpasning til arbeidsmarkedet. Karakterer synes å være en variabel av tilnærmet generell betydning for de nyutdannedes suksess på arbeidsmarkedet ca. 1/2 år etter eksamen. Jo bedre eksamensresultater dess større var sannsynligheten for suksess på arbeidsmarkedet i 1996. For humanistene hadde imidlertid karakterer ikke betydning, noe som sannsynligvis har sammenheng med at en høy andel av humanistene var sysselsatt i skolen hvor fagkombinasjon trolig er viktigere enn eksamensresultater. Også antall måneder siden avsluttet utdanning (eventuelt arbeidssøkingen startet) hadde generell betydning for de fem utdanningsgruppene. Jo lengre tid som var gått, jo større var sannsynligheten for suksess. Derimot var det ingen entydig effekt av å starte arbeidssøkingen før utdanningen var avsluttet. For samfunnsviterne og sivilingeniørene hadde de som startet arbeidssøkingen før avsluttet utdanning høyere sannsynlighet for å være i relevant jobb og lavere sannsynlighet for å være mistilpasset enn de som startet arbeidssøkingen på et seinere tidspunkt, alt annet likt. Også når det gjelder ansiennitetsvariablene alder og tidligere relevant arbeidserfaring var det ingen entydig effekt på arbeidsmarkedstilpassningen. For humanistene, samfunnsviterne og juristene økte tidligere relevant arbeidserfaring sannsynligheten for å være i relevant jobb og reduserte sannsynligheten for å være mistilpasset på undersøkelsestidspunktet, alt annet likt. For realistene og sivilingeniørene var det imidlertid ikke en slik sammenheng. Alder synes i liten grad å påvirke sannsynligheten for å være i relevant jobb eller mistilpasset. Det var bare blant samfunnsviterne at alder hadde betydning.

Disse resultatene viser klart at hvilke faktorer som var bestemmende for om en nyutdannet kandidat lyktes i å finne en relevant jobb eller ikke i 1996, varierer mellom ulike faggrupper. Om sammenhengen mellom forklaringsvariablene og arbeidsmarkedstilpassning for de enkelte faggruppene gjelder generelt eller om de bare er knyttet til arbeidsmarkedssituasjonen i 1996, kan imidlertid disse analysene ikke gi svar på. For å kunne si noe om dette trenger vi observasjoner fra flere år.

Referanser

Becker, G. (1964): *Human capital*. New York, National Bureau of Economic Research.

Arnesen, C. Å. (1996): Arbeidsmarkedet for ulike utdanningsgrupper et halvt år etter eksamen. I Terje Næss og Inge Ramberg (red): *Utdanning og arbeidsmarked 1996*. Oslo. NIFU.

NIFU (1997): Kandidatundersøkelsen 1996. NIFUs skriftserie nr. 27/97