

## Kvinneandelen blant professorene ved universitetene står stille

Kvinnene utgjorde 17 prosent av professorene i UoH-sektoren i 2005. Ved universitetene var kvinneandelen 17 prosent, den samme som i 2003, mens for de statlige høyskolene økte andelen fra 15 i 2003 til 17 prosent i 2005. Høyest kvinneandel blant professorene hadde humaniora med 28 prosent, mens teknologi hadde lavest andel med 6 prosent.

Totalt var det 7120 kvinner i vitenskapelige/faglige stillinger i UoH-sektoren i 2005. Dette gir en økning i kvinneandelen på ett prosentpoeng fra 2003. Av kvinnene innehadde 3730, eller 52 prosent, fast vitenskapelig/faglig stilling, mot 59 prosent av mennene. Kvinneandelen var lavest blant professorene og høyest blant universitets- og høyskolelektorene, hvor 57 prosent var kvinner i 2005. Ved de statlige høyskolene var 46 prosent av det faste vitenskapelige/faglige personalet kvinner, mens kvinnene i denne kategorien utgjorde 29 prosent ved universitetene.

Det har vært en økning i kvinneandelen for alle stillingsgrupper fra 2003 til 2005 med unntak av faglig leder og post.doc. Post.doc hadde størst vekst i antall personer, samtidig gikk kvinneandelen ned fra 50 til 43 prosent. Ser vi på finansieringen av post.doc utgjorde kvinnene 47 prosent av lærestedenes egne

post.doc i 2005. Norges forskningsråd finansierte over halvparten av post.doc-stillingene i sektoren. Av disse var 39 prosent kvinner.

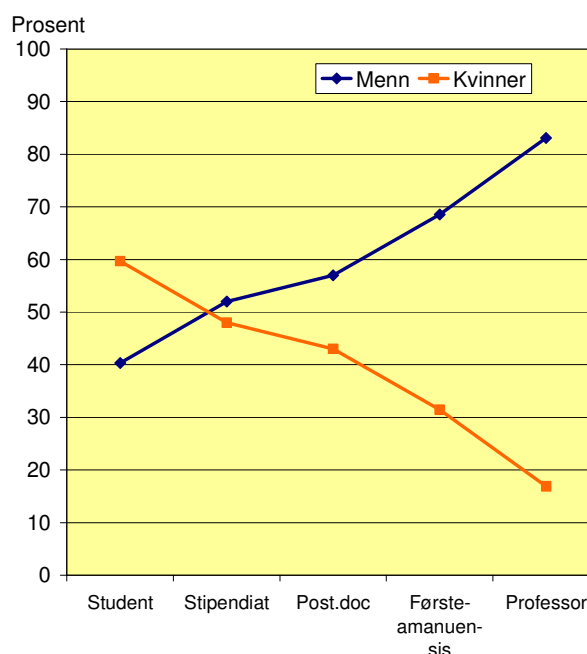
Innenfor fagområdet medisin og helsefag utgjorde kvinnene 58 prosent av det faste vitenskapelige/faglige personalet i 2005. Færrest kvinner var det innenfor teknologi med 15 prosent.

Figur 2 viser kvinneandelen på ulike nivåer i den akademiske karrierestigen. Andelen kvinner økte med 5 prosentpoeng på alle nivåer fra 1997 til 2005. For studentene var økningen på 2 prosentpoeng. Det var like mange kvinner som menn blant lærestedenes egne stipendiater i 2005, men for stipendiater finansiert av Norges forskningsråd var kvinneandelen 42 prosent. En årsak til dette er at Forskningsrådet har mange stipendiater innenfor fagområdene matematikk/naturvitenskap og teknologi, hvor kvinneandelen er lav.

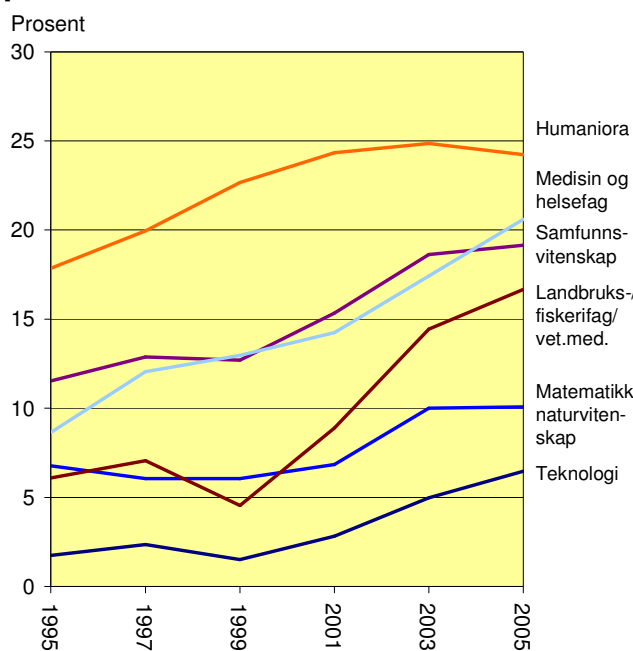
**Tabell 1 Totalt personale og kvinner etter stillingsgruppe i UoH-sektoren i 2003 og 2005.**

Stilling	2003		2005	
	Totalt	Andel kvinner	Totalt	Andel kvinner
Professorer	2 547	16	2 666	17
Hgsk.dosent	38	11	23	13
Faglig leder	106	39	219	31
Første-amanuensis	2 630	30	2 762	31
Amanuensis	428	33	344	34
Førstelektor	489	31	604	34
Univ.- og hgsk.lektor mv	3 480	54	3 573	57
Faste stillinger	9 718	35	10 191	37
Post.doc	702	50	904	43
Forskere	925	38	1 268	40
Leger	1 319	26	1 489	30
Stipendiater m.fl.	3 152	46	4 235	48
Tot. personale	16 216	38	18 087	39

**Figur 2 Andelen kvinner og menn på ulike nivåer i UoH-sektoren i 2005. Prosent.**



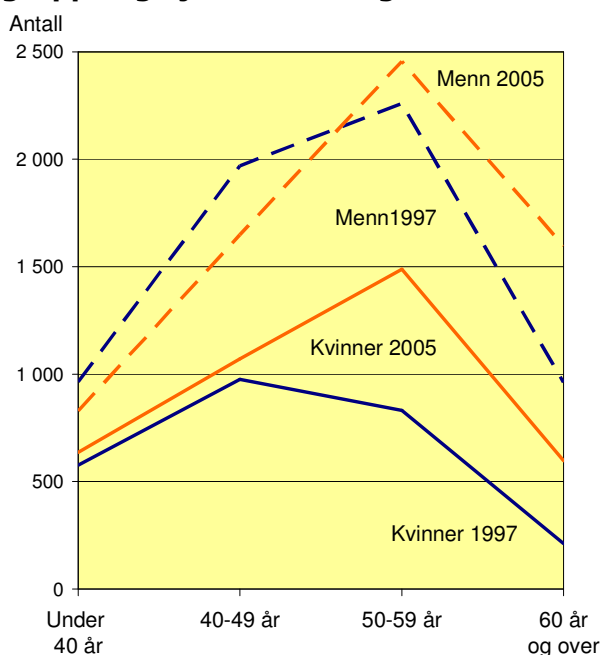
**Figur 3 Andel kvinner blant professorene i UoH-sektoren etter fagområde i perioden 1995 til 2005.**



Humaniora hadde den høyeste kvinneandelen blant professorene i hele perioden, mens teknologi hadde den laveste. Den største veksten i andelen kvinner har funnet sted innenfor medisin og helsefag, fra 9 prosent i 1995 til 21 prosent i 2005. Fra 2003 til 2005 gikk andelen kvinner innenfor humaniora ned fra 25 til 24 prosent, mens den stagnerte for matematikk/naturvitenskap og samfunnsvitenskap. Humaniora hadde likevel det høyeste antallet kvinnelige professorer i 2005, fulgt av samfunnsvitenskap.

Figur 4 viser aldersfordelingen for det faste vitenskapelige/faglige personalet i UoH-sektoren i 1997 og 2005. I 1997 var det flest kvinner i aldersgruppen 40-49 år, mens det var flest kvinner i aldersgruppen 50-60 år 8 år senere. Gjennomsnittsalder for det faste

**Figur 4 Fast vitenskapelig/faglig personale i UoH-sektoren etter aldersgruppe og kjønn i 1997 og 2005.**



vitenskapelige/faglige personalet i UoH-sektoren var 51,0 år i 2005. Mennene var i gjennomsnitt noe eldre enn kvinnene, 51,8 år for menn mot 49,6 år for kvinner

Tabell 2 viser at kvinnene utgjorde 32 prosent av FoU-personalet i 2005. Dette er en økning på 3 prosentpoeng fra 2003, og kvinneandelen har økt innenfor alle sektorene. Flest kvinner var det i UoH-sektoren, hvor de utgjorde 39 prosent av FoU-personalet mot 38 prosent to år tidligere. Andelen forskerpersonale med doktorgrad har også økt i toårsperioden, fra 24 prosent i 2003 til 27 prosent i 2005. Doktorgradshyppigheten var lavere blant kvinner enn menn i både UoH-sektoren og instituttsektoren i 2005, mens andelen i næringslivet var lik for begge kjønn.

**Tabell 2 Forskere/FoU-personale med universitets- og høgskoleutdanning etter utførende sektor i 2005. Doktorgrad og kvinneandel.**

Utførende sektor	Totalt		Med doktorgrad/lisensiatgrad				
	Samlet	Kvinner		Samlet		Kvinner	
		Antall	%	Antall	%	Antall	%
Universitets- og høgskolesektoren	18 087	7 121	39	6 617	37	1 889	27
<i>Herav: Universiteter</i>	11 757	4 318	37	5 353	46	1 524	35
<i>Vitenskapelige høgskoler</i>	1 261	451	36	434	34	116	26
<i>Statlige høgskoler</i>	5 069	2 352	46	830	16	249	11
Instituttsektoren	6 484	2 207	34	2 273	35	666	30
<i>Herav: Næringsrettede institutter</i>	1 927	498	26	664	34	142	29
<i>Offentlig rettede institutter</i>	4 539	1 698	37	1 603	35	521	31
Næringslivet	12 442	2 422	19	1 213	10	250	10
<b>Totalt</b>	<b>37 013</b>	<b>11 750</b>	<b>32</b>	<b>10 103</b>	<b>27</b>	<b>2 805</b>	<b>24</b>

Kilde: NIFU STEP/SSB

Informasjonsbladet benytter tall fra NIFU STEPs Forskerpersonalregister. Opplysninger om FoU-statistikken og Forskerpersonalregisteret finnes på [http://www.nifustep.no/norsk/innhold/statistikk/fou\\_statistikk](http://www.nifustep.no/norsk/innhold/statistikk/fou_statistikk). Se også FoU-statistikkbanken: <http://foustat.nifustep.no/> på NIFU STEPs nettsider.

Kontaktperson: Hebe Gunnes [hebe.gunnes@nifustep.no](mailto:hebe.gunnes@nifustep.no)