



Dersom du ikke ønsker å motta dette nyhetsbladet, gi beskjed til [Terje.B.Olsen@nifustep.no](mailto:Terje.B.Olsen@nifustep.no)  
Detaljert doktorgradsstatistikk er tilgjengelig på <http://www.nifustep.no/>.

Returadresse: NIFU STEP, Wergelandsvn. 7, 0167 Oslo



# Doktorgrader i tall



Informasjon fra Doktorgradsregisteret

Oktober 2006

## Nesten 500 doktorgrader i første halvår 2006

### Flere doktorgrader enn tidligere

I første halvår 2006 ble det gjennomført i alt 497 doktordisputaser ved norske universiteter og høyskoler. Dette er noen flere enn i tilsvarende tidsrom i 2005, som ble et foreløpig rekordår i antall disputaser.

### Tre nye læresteder

Universitetene stod for 94 prosent av doktorgradene i 1.halvår 2006 – høyskolene for 6 prosent. For første gang er det avlagt doktorgrader ved de statlige høyskolene i Agder og Molde og ved den private Misjonshøgskolen.

#### Doktorgrader 2005 - 1.halvår 2006 per lærested

Lærested	Hele 2005	1.halvår 2005	1.halvår 2006
Univ. i Oslo	319	189	184
Univ. i Bergen	157	87	96
NTNU	218	126	120
Univ. i Tromsø	60	28	36
UMB	49	27	22
Univ. i Stavanger	6	2	8
Norges veterinærhøgskole	15	9	4
Norges Handelshøgskole	10	6	7
Norges idrettshøgskole	4	4	4
Norges musikkhøgskole	-	-	-
Arkitektur- og designhøgsk.	4	-	3
Høgskolen i Bodø	4	2	2
Høgskolen i Agder	-	-	2
Høgskolen i Molde	-	-	1
Handelshøgskolen BI	6	2	5
Menighetsfakultetet	3	-	1
Misjonshøgskolen	-	-	2
<b>Totalt</b>	<b>855</b>	<b>482</b>	<b>497</b>

### Økning i humaniora og samfunnsvitenskap – nedgang i matematikk/naturvitenskap og teknologi

Mens en fjerdedel av doktorgradene i 1. halvår 2005 ble avlagt innenfor humaniora eller samfunnsvitenskap, var andelen økt til hver tredje i 1.halvår 2006. Medisin er uforandret og står for en

fjerdedel, mens det har vært en relativ nedgang for de øvrige fagområdene.

### Kvinneandelen uendret – og mange utlendinger

Andelen kvinner blant doktorene i 1.halvår 2006 utgjør 39 prosent – det samme som i tilsvarende periode i 2005. På årsbasis var kvinneandelen 40 prosent i 2005. Fremdeles går det en kvinnelig doktorand på fem mannlige i teknologi.

Andelen doktorer med utenlandsk statsborgerskap utgjør 22 prosent i 1.halvår 2006.

#### Doktorgrader 2005 - 1.halvår 2006 per fagområde

Fagområde	Hele 2005	1.halvår 2005	1.halvår 2006
Humaniora	82	44	55
Samfunnsvitenskap	147	78	112
Matematikk/naturvitenskap	221	125	106
Teknologi	124	74	63
Medisin	220	126	134
Landbr.fag/veterinærmed.	61	35	27
<b>Totalt</b>	<b>855</b>	<b>482</b>	<b>497</b>

#### Doktorgrader 1.halvår 2006 per fagomr. og kjønn

Fagområde	Kvinner	Menn	Totalt
Humaniora	23	32	55
Samfunnsvitenskap	48	64	112
Matematikk/naturvitenskap	34	72	106
Teknologi	10	53	63
Medisin	68	66	134
Landbr.fag/veterinærmed.	13	14	27
<b>Totalt</b>	<b>196</b>	<b>301</b>	<b>497</b>

#### Forespørsler kan rettes til:

Terje Bruen Olsen,  
NIFU STEP,  
Wergelandsvn 7,  
0167Oslo

Tlf.: 22 59 51 41  
E-post: [Terje.B.Olsen@nifustep.no](mailto:Terje.B.Olsen@nifustep.no)  
Tlf. sentralbord: 22 59 51 00  
Telefaks: 22 59 51 01

Doktorgradsstatistikk er også tilgjengelig på instituttets WWW-tjener: <http://www.nifustep.no/>

Statistikkbasen NORBAL gir doktorgradsstatistikk for alle de nordiske og baltiske land, se [http://www.nifustep.no/norbal\\_\\_1/nor/startside](http://www.nifustep.no/norbal__1/nor/startside)

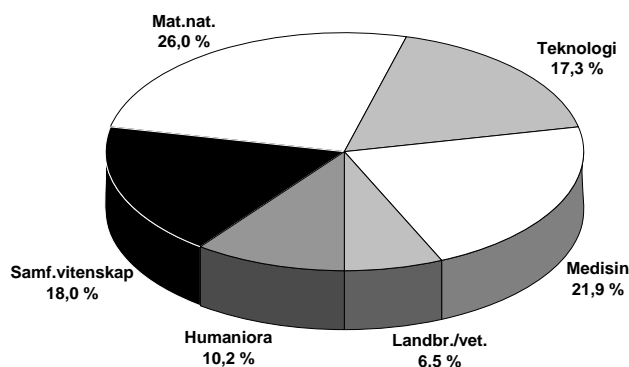
## Doktorgrader 1996–2005 per gradtittel og år

Gradttittel	1996	1997	1998	1999	2000	2001	2002	2003	2004	2005	1996-2005
Dr.philos	77	73	79	99	67	82	107	90	93	90	857
Dr.med	79	77	81	126	94	96	77	78	94	76	878
Dr.juris	5	6	7	13	9	5	6	10	6	6	73
Dr.theol	1	4	10	5	4	7	4	1	6	4	46
Dr.techn	-	2	2	-	2	1	2	1	-	-	10
Dr.odont	8	9	6	9	5	6	5	7	5	9	69
Dr.med.vet	2	1	1	6	8	9	7	6	11	6	57
Dr.agric	1	2	3	1	4	2	3	2	-	-	18
Dr.oecon	11	10	19	9	13	14	13	16	20	19	144
Dr.ing	134	134	145	130	132	123	143	113	115	109	1 278
Dr.scient	201	218	235	208	198	222	224	237	212	202	2 157
Dr.artium	32	38	41	39	44	50	62	63	64	50	483
Dr.polit	42	47	50	44	58	54	73	83	72	72	595
Dr.psychol	9	4	6	6	9	6	12	8	12	10	82
Ph.d.	..	..	..	..	..	..	1	8	72	202	283
<b>Totalt</b>	<b>602</b>	<b>625</b>	<b>685</b>	<b>695</b>	<b>647</b>	<b>677</b>	<b>739</b>	<b>723</b>	<b>782</b>	<b>855</b>	<b>7 030</b>

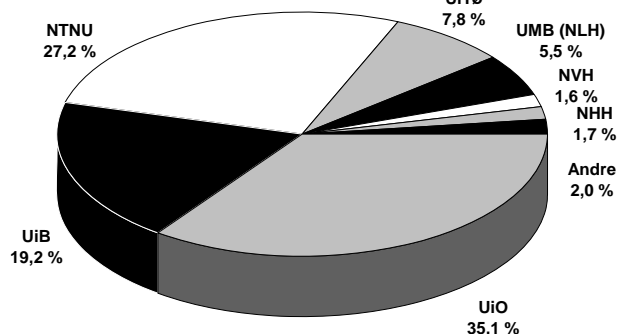
## Doktorgrader 1996–2005 per fagområde og år

Fagområde	1996	1997	1998	1999	2000	2001	2002	2003	2004	2005	1996-2005
Humaniora	52	58	78	58	67	78	86	72	88	82	719
Samfunnsvitenskap	109	106	124	119	117	110	132	159	143	147	1 266
Matematikk/naturvitenskap	169	177	199	179	171	178	167	182	184	221	1 827
Teknologi	119	128	130	121	124	113	135	102	123	124	1 219
Medisin	120	115	115	183	135	151	154	158	189	220	1 540
Landbr.fag/veterinærmed.	33	41	39	35	33	47	65	50	55	61	459
<b>Totalt</b>	<b>602</b>	<b>625</b>	<b>685</b>	<b>695</b>	<b>647</b>	<b>677</b>	<b>739</b>	<b>723</b>	<b>782</b>	<b>855</b>	<b>7 030</b>

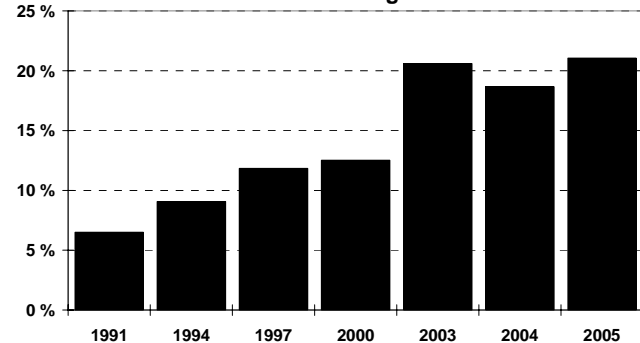
Doktorgrader 1996–2005. Fordeling på fagområder.



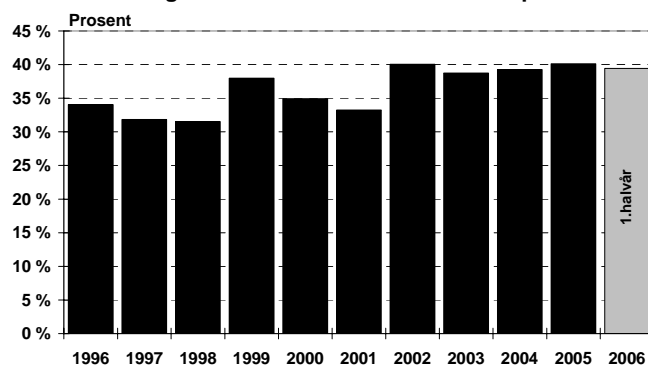
Doktorgrader 1996–2005. Fordeling på læresteder.



Andel doktorgrader ved norske læresteder tatt av utenlandske statsborgere 1991-2005



Doktorgrader 1996–2006. Andel kvinner per år.



Doktorgradsregisteret ved NIFU STEP dekker alle doktor- og lisensiatgrader som er utstedt ved alle norske læresteder gjennom alle tider og går tilbake til 1817. Registeret inneholder opplysninger om gradtittel, sted og år (disputastidspunkt) for doktorgrad, avhandlingens fagområde og utdanningsdata. Opplysningene benyttes til statistikk og analyseformål. Registeret ajourføres hvert halvår på grunnlag av opplysninger fra lærestedene.