



Dersom du ikke ønsker å motta dette nyhetsbladet, gi beskjed til Terje.B.Olsen@nifustep.no
Doktorgradsstatistikk er også tilgjengelig på <http://www.nifustep.no/>.

Returadresse: NIFU STEP, Wergelandsveien. 7, 0167 Oslo



Doktorgrader i tall



Informasjon fra Doktorgradsregisteret

September 2005

Fortsatt økning - stabil kvinneandel

Fortsatt økning i antall avlagte doktorgrader

I første halvår 2005 ble det gjennomført i alt 482 doktordisputaser ved norske universiteter og høyskoler. Dette er 44 flere enn i tilsvarende tidsrom i 2004. Etter alt å dømme vil antallet på årsbasis for første gang overstige 800 i 2005.

Ulik utvikling ved universitetene

Økningen i første halvår 2005 fant sted ved Universitetet i Oslo, NTNU og UMB. Ved universitetene i Bergen og Tromsø var det en nedgang. Dette kan imidlertid jevne seg ut på årsbasis.

Doktorgrader 2004 - 1.halvår 2005 per lærested

Lærested	Hele 2004	1.halvår 2004	1.halvår 2005
Univ. i Oslo	266	156	189
Univ. i Bergen	158	101	87
NTNU	191	96	126
Univ. i Tromsø	70	40	28
UMB	40	19	27
Univ. i Stavanger	3	-	2
Norges veterinærhøgskole	16	6	9
Norges Handelshøgskole	11	7	6
Norges idrettshøgskole	8	4	4
Norges musikkhøgskole	2	1	-
AHO	3	-	-
Menighetsfakultetet	4	1	-
Handelshøgskolen BI	10	7	2
Høgskolen i Bodø	-	-	2
Totalt	782	438	482

Økning i teknologi og matematikk/naturvitenskap

Økningen gjelder i første rekke teknologi og matematikk/naturvitenskap, men også medisin og landbruksfag/veterinærmedisin. I humaniora og samfunnsvitenskap var det derimot færre disputaser i 1.halvår 2005 enn i 1.halvår 2004.

Doktorgrader 2004 - 1.halvår 2005 per fagområde

Fagområde	Hele 2004	1.halvår 2004	1.halvår 2005
Humaniora	88	51	44
Samfunnsvitenskap	143	87	78
Matematikk/naturvitenskap	184	106	125
Teknologi	123	57	74
Medisin	189	113	126
Landbr.fag/veterinærmed.	55	24	35
Totalt	782	438	482

Kvinneandelen er uendret

Kvinneandelen blant doktorene i første halvår 2005 utgjør 39 prosent. Kvinneandelen har ligget om lag uendret i fire år. Ved Universitetet i Bergen viser kvinneandelen en synkende tendens, fra 41 prosent i 2003 til 36 prosent i 2004 og 29 prosent i første halvår 2005, samme andel som ved NTNU.

Doktorgrader 1.halvår 2005 per fagomr. og kjønn

Fagområde	Kvinner	Menn	Totalt
Humaniora	22	22	44
Samfunnsvitenskap	35	43	78
Matematikk/naturvitenskap	36	89	125
Teknologi	13	61	74
Medisin	60	66	126
Landbr.fag/veterinærmed.	21	14	35
Totalt	187	295	482

Forespørsler kan rettes til:

Terje Bruen Olsen, Tlf.: 22 59 51 41
NIFU STEP, E-post: Terje.B.Olsen@nifustep.no
Wergelandsveien 7, Tlf. sentralbord: 22 59 51 00
0167 Oslo, Telefaks: 22 59 51 01

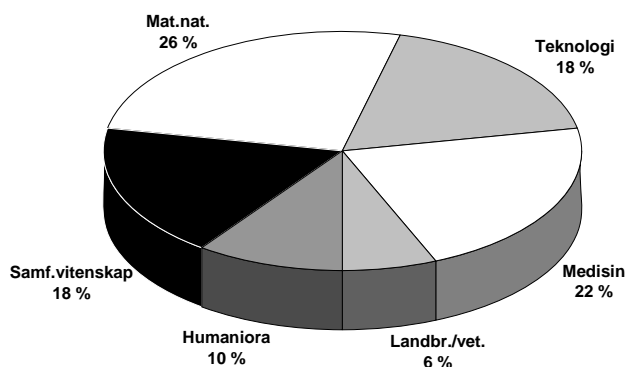
Doktorgradsstatistikk er også tilgjengelig på instituttets WWW-tjener: <http://www.nifustep.no/>

Statistikkbasen NORBAL gir doktorgradsstatistikk for alle de nordiske og baltiske land, se <http://www.nifu.no/norbal/nb/nor/startside.html>

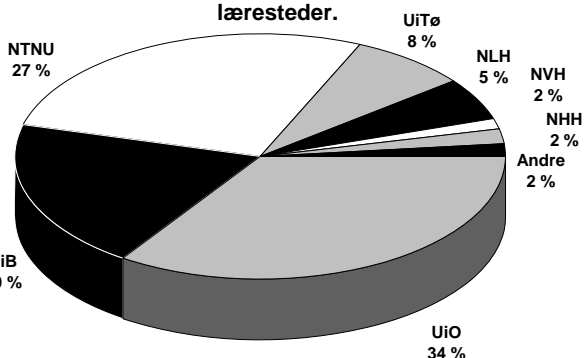
Doktorgrader 1995 – 1.halvår 2005 per gradtittel

Gradtittel	1995	1996	1997	1998	1999	2000	2001	2002	2003	2004	1.halvår 2005
Dr.philos	90	77	73	79	99	67	84	107	90	93	72
Dr.med	113	79	77	81	126	94	94	77	78	94	37
Dr.juris	6	5	6	7	13	9	5	6	10	6	3
Dr.theol	1	1	4	10	5	4	7	4	1	6	1
Dr.techn	-	-	2	2	-	2	1	2	1	-	-
Dr.odont	8	8	9	6	9	5	6	5	7	5	6
Dr.med.vet	1	2	1	1	6	8	9	7	6	11	2
Dr.agric	2	1	2	3	1	4	2	3	2	-	-
Dr.oecon	12	11	10	19	9	13	14	13	16	20	8
Dr.ing	131	134	134	145	130	132	123	150	113	115	68
Dr.scient	169	201	218	235	208	198	222	217	237	212	116
Dr.artium	23	32	38	41	39	44	50	62	63	64	28
Dr.polit	39	42	47	50	44	58	54	73	83	72	36
Dr.psychol	7	9	4	6	6	9	6	12	8	12	7
Ph.d.	1	8	72	98
Totalt	602	602	625	685	695	647	677	739	723	782	482

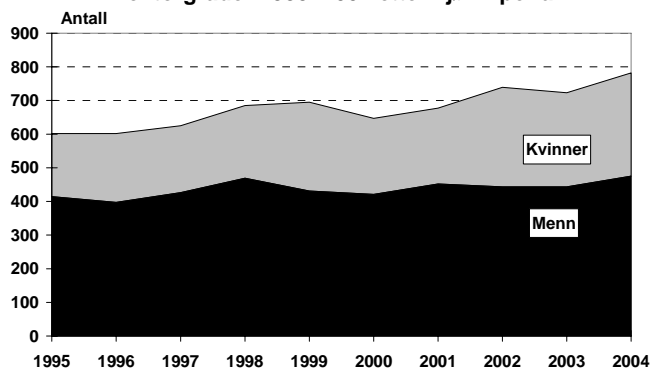
Doktorgrader 1995–2004. Fordeling på fagområder.



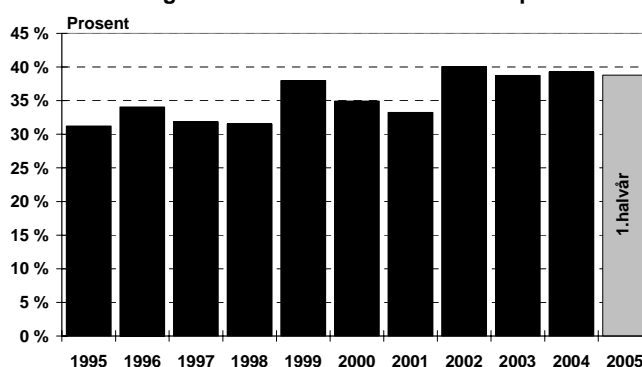
Doktorgrader 1995–2004. Fordeling på læresteder.



Doktorgrader 1995–2004 etter kjønn per år.



Doktorgrader 1995–2005. Andel kvinner per år.



Doktorgradsregisteret ved NIFU STEP dekker alle doktor- og lisensiatgrader som er utstedt ved alle norske læresteder gjennom alle tider og går tilbake til 1817. Registeret inneholder opplysninger om gradtittel, sted og år (disputastidspunkt) for doktorgrad, avhandlingens fagområde og utdanningsdata. Opplysningene benyttes til statistikk og analyseformål. Registeret ajourføres hvert halvår på grunnlag av opplysninger fra lærestedene.