

Nordisk institutt for studier av  
 innovasjon, forskning og utdanning

Notatet i nedlastbar versjon

## Stor vekst i næringslivets FoU i 2014

Endelige tall for utgifter til forskning og utviklingsarbeid (FoU) i Norge viser at den samlede FoU-innsatsen utgjorde nær 54 milliarder kroner i 2014. Dette gir en realvekst på 3 prosent fra 2013. Det er næringslivet som står for den største delen av veksten med over 2,2 milliarder kroner i økning fra 2013. FoU-utgiftene i universitets- og høgskolesektoren økte med vel 700 millioner kroner, mens det i instituttsektoren kun ble brukt om lag 150 millioner kroner mer til FoU i 2014 enn i 2013. Det ble utført mer enn 40 000 FoU-årsverk i Norge 2014, nesten 1 800 flere enn i 2013.

Veksten i næringslivets FoU i 2014 er den høyeste på over 10 år og tilsvarer en realvekst fra 2013 til 2014 på 6,7 prosent. Universitets- og høgskolesektorens<sup>1</sup> økning i FoU-utgiftene gir en realvekst på 1,4 prosent, mens instituttsektoren hadde en realnedgang på nær 2 prosent. Noe av årsaken til nedgangen i instituttsektoren er at to forskningsinstitutter, AFI og NOVA, endret sektortilhørighet til universitets- og høgskolesektoren fra 2014. Korrigerer vi for dette, er det tilnærmet nullvekst i driftsutgifter til FoU i instituttsektoren.

Etter flere år med vekst hadde helseforetakene lavere FoU-utgifter i 2014 enn i 2013. Nedgangen er knyttet til universitetssykehusene og skyldes i stor grad en planendring i helseforetakenes pensjonssystem som gir lavere pensjonskostnader i 2014. Dette påvirker også tallene for universitets- og høgskolesektoren, hvor universitetssykehusene er sektorklassifisert.

Næringslivets FoU er nærmere beskrevet på SSBs web-sider, se <http://www.ssb.no/teknologi-og-innovasjon/statistikker/foun/>

### FoU-utgifter i 2012, 2013 og 2014 etter sektor for utførelse. Mill. kr og prosent. Realvekst basert på faste 2010-priser.

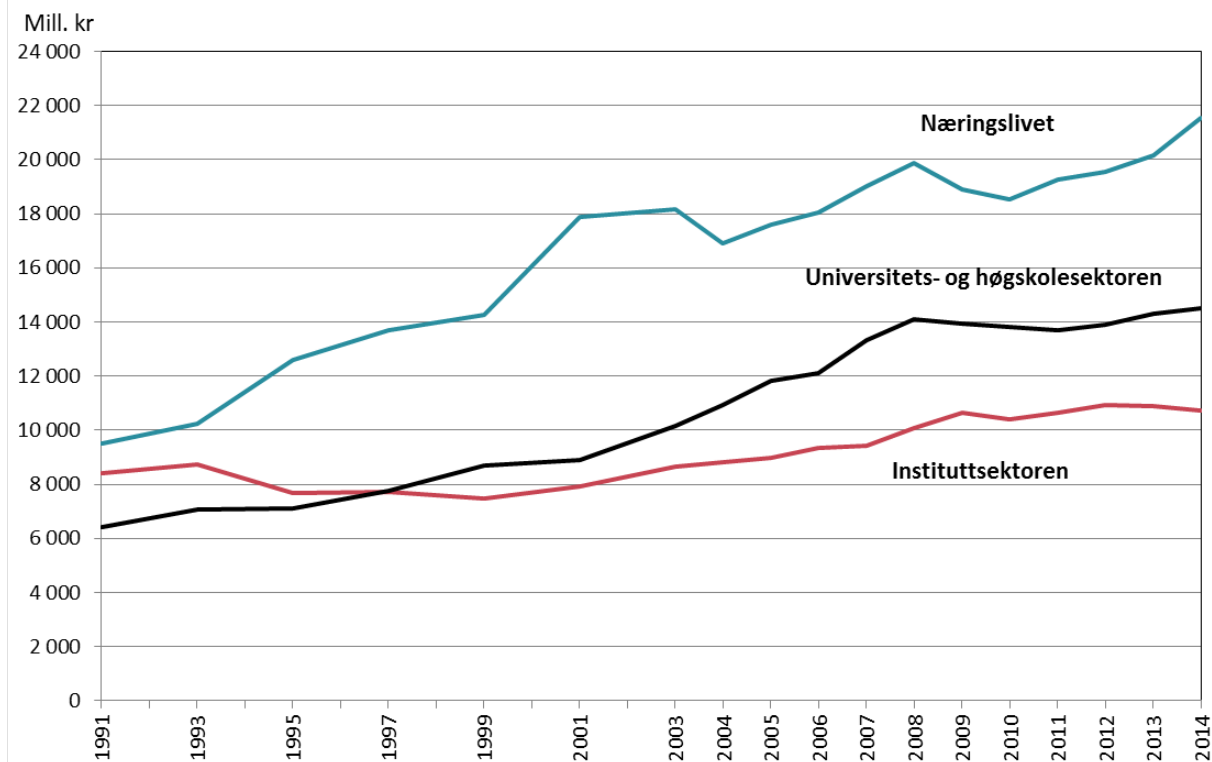
| Sektor                            | 2012          | 2013          | 2014          | Endring 2013-2014<br>% faste priser |
|-----------------------------------|---------------|---------------|---------------|-------------------------------------|
| Næringslivet                      | 21 176        | 22 557        | 24 802        | 6,7                                 |
| Universitets- og høgskolesektoren | 15 039        | 16 001        | 16 720        | 1,4                                 |
| Instituttsektoren                 | 11 828        | 12 190        | 12 345        | -1,7                                |
| <b>Totalt</b>                     | <b>48 043</b> | <b>50 748</b> | <b>53 867</b> | <b>3,0</b>                          |
| <i>herav helseforetak*</i>        | <i>3 137</i>  | <i>3 470</i>  | <i>3 433</i>  | <i>-4,0</i>                         |
| Andel av BNP i %                  | 1,65          | 1,65          | 1,71          |                                     |

\* Nedgangen skyldes en planendring i helseforetakenes pensjonssystem i 2014.

Kilde: NIFU og SSB

<sup>1</sup> For universitets- og høgskolesektoren gjennomføres det full FoU-undersøkelse annethvert år, i oddetallsår. For mellomliggende år utarbeides FoU-statistikk på grunnlag av administrative data, vekst i personalet mv.

## FoU-utgifter etter sektor for utførelse 1991-2014. Mill. kr. Faste priser.

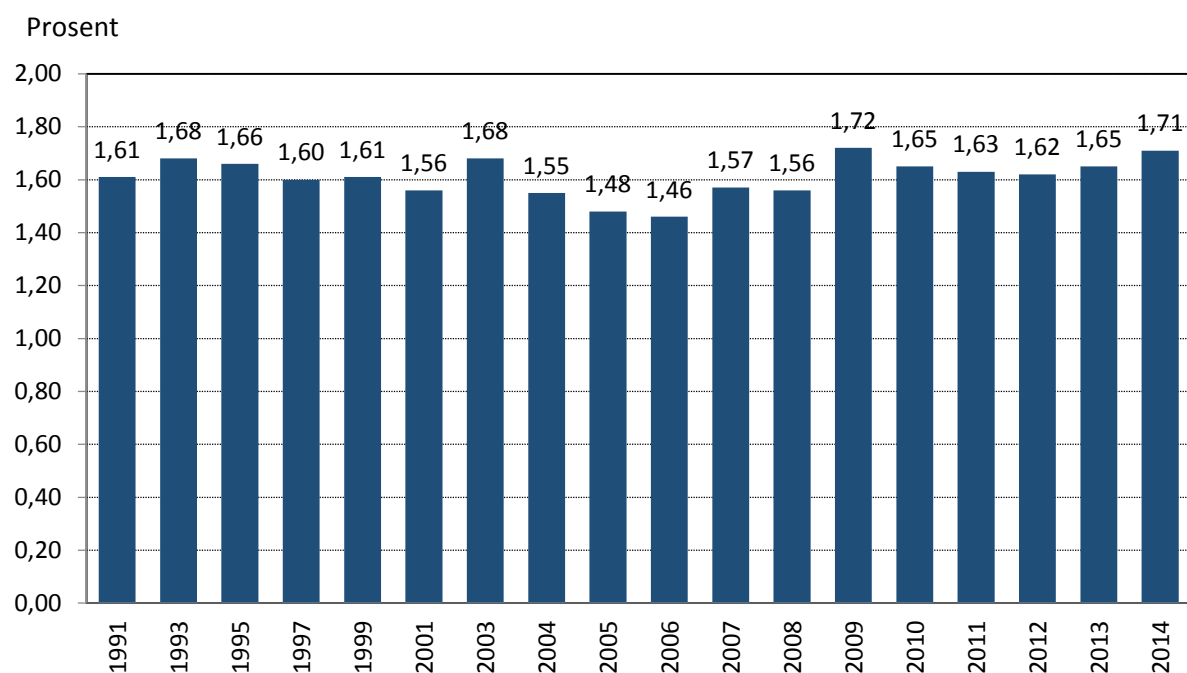


Kilde: NIFU og SSB

## Økning i BNP-andelen

FoU-utgiftene utgjorde 1,71 prosent av bruttonasjonalproduktet (BNP) i 2014. Dette er en økning i forhold til 2013, da andelen var 1,65 prosent, samme andel som i 2012. Tallet for BNP i 2014 er fortsatt foreløpig.

## Totale FoU-utgifter som andel av BNP 1991-2014.



Kilde: NIFU og SSB

## Flere FoU-årsverk

Det ble utført nesten 40 300 FoU-årsverk i Norge i 2014. Næringslivet stod for nær 45 prosent av FoU-årsverkene, universitets- og høyskolesektoren for 32 prosent og instituttsektoren for 23 prosent. Veksten fra 2013 var på nærmere 1 800 FoU-årsverk, og nesten 1 600 av disse var knyttet til næringslivet. Instituttsektoren hadde nær 100 færre FoU-årsverk i 2014 enn i 2013, mye som følge av de nevnte strukturelle endringene. Næringslivets andel av Norges totale FoU-årsverk økte med om lag 2 prosentpoeng fra 2013, mens de to andre sektorene begge hadde en nedgang på rundt ett prosentpoeng.

Helseforetakene, som inngår i henholdsvis universitets- og høyskolesektoren (universitetssykehusene) og instituttsektoren (andre helseforetak og private ideelle sykehus), stod for over 7 prosent av de totale FoU-årsverkene i 2014. Helseforetakene hadde en mye lavere vekst fra 2013 til 2014; én prosent, enn fra 2012 til 2013, da veksten i antall årsverk var på 8 prosent.

### FoU-årsverk i 2012, 2013 og 2014 etter sektor for utførelse. Antall og andel i prosent.

| Sektor                            | 2012          | 2013          | 2014          | Andel per sektor (%) |
|-----------------------------------|---------------|---------------|---------------|----------------------|
| Næringslivet                      | 16 062        | 16 371        | 17 932        | 45                   |
| Universitets- og høyskolesektoren | 12 413        | 12 714        | 13 010        | 32                   |
| Instituttsektoren                 | 9 232         | 9 449         | 9 355         | 23                   |
| <b>Totalt</b>                     | <b>37 707</b> | <b>38 534</b> | <b>40 297</b> | <b>100</b>           |
| <i>herav helseforetak</i>         | <i>2 749</i>  | <i>2 977</i>  | <i>3 018</i>  | <i>7</i>             |

Kilde: NIFU og SSB

SSB og NIFU arbeider nå med FoU-undersøkelsen for 2015 som vil bli publisert mot slutten av 2016.

Hvert år utarbeides det totaltall for ressursinnsatsen i forskning og utviklingsarbeid (FoU) i Norge. I universitets- og høyskolesektoren er det hovedundersøkelse annethvert år (oddetallsår). NIFU har statistikkansvaret for universitets- og høyskolesektoren og instituttsektoren, mens Statistisk sentralbyrå har ansvaret for næringslivet. NIFU sammenstiller dataene til den totale FoU-statistikken for Norge. Statistikken utarbeides på bakgrunn av OECDs retningslinjer i den såkalte Frascati-manualen og inngår i OECDs og Eurostats databaser for Science & Technology.

Forespørsler om universitets- og høyskolesektoren kan rettes til [Kaja.Wendt@nifu.no](mailto:Kaja.Wendt@nifu.no), tlf. 996 31 554, om instituttsektoren til [Bo.Sarpebakken@nifu.no](mailto:Bo.Sarpebakken@nifu.no), tlf. 960 94 042, og om helseforetakene til [Ole.Wiig@nifu.no](mailto:Ole.Wiig@nifu.no), tlf. 960 94 024. For mer informasjon om FoU i næringslivet, kontakt [Frank.Foyn@ssb.no](mailto:Frank.Foyn@ssb.no), tlf. 21 09 46 88, [Kristine.Langhoff@ssb.no](mailto:Kristine.Langhoff@ssb.no), tlf. 21 09 43 91 eller [Harald.Fondevik@ssb.no](mailto:Harald.Fondevik@ssb.no), tlf. 21 09 47 51.

Den nasjonale FoU-statistikken for Norge publiseres av NIFU <http://www.nifu.no/> og Norges forskningsråd <http://www.forskningsradet.no/>. I FoU-statistikkbanken gis brukerne mulighet til selv å velge tabeller og data: <http://www.nifu.no/statistikk/databaser-og-registre/fou-statistikkbanken/>. Detaljert statistikk for næringslivet publiseres av Statistisk sentralbyrå <http://www.ssb.no/>.