

Aldersstatistikk for vitenskapelig/faglig personale

Alderssammensetning for utvalgte stillingskategorier i universitets- og høyskolesektoren 2001-2011

Hebe Gunnes

Arbeidsnotat 9/2012

Arbeidsnotat 9/2012

Utgitt av Nordisk institutt for studier av innovasjon, forskning og utdanning
Adresse PB 5183 Majorstuen, NO-0302 Oslo. Besøksadresse: Wergelandsveien 7, 0167 Oslo

Oppdragsgiver Forskerforbundet
Adresse Postboks 1025 Sentrum, 0104 Oslo

www.nifu.no

Forord

NIFU har på oppdrag fra Forskerforbundet laget en tabellsamling med oversikt over alderssammensetningen for vitenskapelig/faglig personale i universitets- og høgskolesektoren i perioden 2001-2011. Tabellene fokuserer spesielt på professorer, førsteamanuenser, førstelektorer og universitets- og høgskolelektorer.

Hebe Gunnes har vært prosjektleder og har utarbeidet tabellsamlingen, mens Susanne L. Sundnes og Terje Bruen Olsen har bidratt med kommentarer underveis.

Oslo, 10.12.2012

Susanne L. Sundnes
Forskningsleder

Hebe Gunnes
Seniorrådgiver

Innhold

1	Bakgrunn og metode	7
1.1	Bakgrunn.....	7
1.2	Variabler	7
1.3	Datagrunnlag og metode.....	10
1.4	Oppbygging av notatet	11
2	Tabeller per stilling	13
2.1	Professor.....	13
2.2	Førsteamanuensis	32
2.3	Førstelektor.....	51
2.4	Universitets- og høgskolelektor	58
3	Samletabeller og gjennomsnittsalder	65
3.1	Samletabeller	65
3.2	Gjennomsnittsalder	79
	Tabelloversikt	83
	Figuroversikt.....	86

Tegnforklaringer til tabellene:

.. oppgave mangler

: tall kan ikke offentliggjøres

- null

0 mindre enn 0,5 av den brukte enheten

1 Bakgrunn og metode

1.1 Bakgrunn

Dette arbeidsnotatet er en kommentert tabellsamling som ser på aldersgrupper blant det vitenskapelige/faglige personalet¹ ved landets universiteter og høyskoler, med spesielt fokus på professorer, førsteamanuenser, førstelektorer og universitets- og høyskolelektorer. Samletabellene inkluderer også dosenter, amanuenser, faglige ledere og spesialstillinger tilknyttet profesjonsutdanningene, som spesialpsykologer og spesialtannleger. Notatet belyser tidsperioden 2001-2011, og ser på årene 2001, 2005, 2008 og 2011.

Den overordnede hensikten med notatet er å fremskaffe kunnskap om alderssammensetningen av personalet ved landets universiteter og høyskoler. I hvilke aldersgrupper er det flest personer? Er det forskjeller mellom kvinner og menn, mellom lærestedstyper og fagområder og i kombinasjoner av disse kategoriene? Hvordan har alderssammensetningen av personalet i utvalgte stillingskategorier utviklet seg på 2000-tallet? Dette er et felt der det er behov for kunnskap i forbindelse med at en stor andel av landets professorer nå nærmer seg pensjonsalderen. Finnes det nok kvalifisert personale i lavere stillinger til å overta når disse professorene går av for aldersgrensen, eller er også dette personalet i ferd med å bli gamle? Notatet vil bidra med å skaffe statistikk og kunnskapsgrunnlag til å jobbe videre med tematikk knyttet til det vitenskapelige/faglige personalets alder.

Som datakilde benyttes NIFUs Forskerpersonalregister. Registeret beskrives nærmere i kapittel 1.3. NIFU har utført undersøkelsen på oppdrag fra Forskerforbundet.

1.2 Variabler

Vi vil her kort redegjøre for variabler som er sentrale i tabellsamlingen, hvordan disse fremkommer i Forskerpersonalregisteret og hvorfor vi har valgt de variabelgruppene som benyttes i fremstillingene. Vi vil i tillegg opplyse om spesielle faktorer man bør være oppmerksom på når tallene skal brukes i videre arbeid.

1.2.1 Lærestedstype

Universitets- og høyskolesektoren i Norge består i FoU-statistikksammenheng av landets universiteter, høyskoler og universitetssykehus.² Imidlertid finnes ikke vitenskapelige/faglige stillinger av den typen som undersøkes i denne tabellsamlingen ved universitetssykehusene, slik at denne institusjonstypen ikke inngår i tidsseriene som vises i dette notatet.

Det har skjedd flere organisatoriske endringer ved UoH-institusjonene i perioden 2001-2011 som får konsekvenser for denne tabellsamlingen. Det er lagt inn fotnoter i tabellene der dette er aktuelt.

Lærestedstyper i notatet:

- Universiteter
- Vitenskapelige høyskoler med flere
- Statlige høyskoler

For førstelektorer og universitets- og høyskolelektorer har vi sett oss nødt til å slå sammen lærestedstyper. I begge disse stillingskategoriene er det er svært få personer ved de vitenskapelige

¹ Vitenskapelig/faglig personale tilsvarer det engelske begrepet «tenured personnel», og omfatter personer i stillinger som professor, førsteamanuensis, amanuensis, dosent, førstelektor, universitets- og høyskolelektor. Postdoktorer, prosjektansatte forskere og doktorgradsstipendiater er ikke inkludert i utvalget. Vi skiller ikke mellom vikariater og faste tilsetninger, men teller antall personer i en gitt stillingskategori.

² Universitetssykehusene har hele tiden vært med i FoU-statistikken. Frem til og med 2005 gikk henvendelsene direkte til den enkelte sykehusavdeling ved universitetssykehuset. Fra og med 2006 har NIFU samlet inn statistikk om ressursinnsatsen til FoU i helseforetakene, både universitetssykehusene og helseforetak uten universitetssykehusfunksjoner, på helseforetaksnivå.

høgskolene, slik at vi her operer med lærestedstypen «universiteter og vitenskapelige høgskoler med flere».

I 2011 var det 8 universiteter i Norge, mot 4 i 2001. Universitetet for miljø- og biovitenskap (tidligere Norges landbrukshøgskole) og Universitetet i Stavanger (tidligere Høgskolen i Stavanger) fikk begge universitetsstatus i 2005. Høgskolen i Agder ble Universitetet i Agder høsten 2007, mens Høgskolen i Bodø ble Universitetet i Nordland i 2011. I 2009 fusjonerte Høgskolen i Tromsø og Universitetet i Tromsø. Dette har medført en relativt markant vekst i antall personer tilsatt ved et universitet i løpet av 2000-tallet.

I 2012 fantes 20 statlige høgskoler i Norge, mot 26 etter reformen i 1994. Av de tidligere statlige høgskolene har tre fått universitetsstatus (2005, 2007 og 2011), en har fusjonert med et universitet (2009), en har blitt vitenskapelig høgskole (2011) og to har fusjonert (2011). Høgskolen i Oslo og Akershus regnes imidlertid som to høgskoler i FoU-statistikken for 2011, ettersom fusjonen skjedde i høstsemesteret dette året.

Kategorien «vitenskapelige høgskoler med flere» omfatter statlige og private vitenskapelige høgskoler, private høgskoler med statsstøtte og kunsthøgskolene. I 2011 var følgende institusjoner inkludert: Norges Handelshøyskole, Norges veterinærhøgskole, Norges idrettshøgskole, Høgskolen i Molde Vitenskapelig høgskole i logistikk, Norges musikkhøgskole, Arkitektur- og designhøgskolen i Oslo, Det teologiske menighetsfakultet, Misjonshøgskolen, Handelshøyskolen BI, NLA høgskolen, Diakonhjemmet høgskole, Dronning Mauds Minne, Kunsthøgskolen i Oslo, Kunst- og designhøgskolen i Bergen, i tillegg til FoU-avdelingen ved Politihøgskolen, deler av Forsvarets høgskole, Universitetssenteret på Svalbard og Universitetssenteret på Kjeller.

Av disse ble kunsthøgskolene, Diakonhjemmet høgskole og Politihøgskolen inkludert i 1997 (fra og med 2003 har kun FoU-avdelingen ved Politihøgskolen vært med). Dronning Mauds minne ble inkludert i FoU-statistikken i 2007. Institutt for Forsvarsstudier var en del av instituttsektoren inntil instituttet ble en del av Forsvarets høgskole og flyttet organisatorisk fra Instituttsektoren til UoH-sektoren i FoU-statistikken fra og med 2007. Høgskolen i Molde er klassifisert som vitenskapelig høgskole fra og med 2011.

Ikke alle norske høgskoler er inkludert i FoU-statistikken. Hvorvidt en institusjon skal inkluderes avgjøres av omfanget av FoU-innsatsen. Det legges blant annet vekt på størrelsen av høgskolens bevilgninger fra Kunnskapsdepartementet og/eller prosjektmidler fra Norges forskningsråd, hvorvidt de har registrert publikasjonspoeng i Cristin, antall personer i vitenskapelige/faglige stillinger og hvorvidt institusjonen har ansvaret for nasjonale forskningssatsninger. NIFU foretar en løpende vurdering av hvorvidt nye institusjoner skal inkluderes i hver årgang av FoU-statistikken.

1.2.2 Fagområde

I denne tabellsamlingen benyttes seks fagområder:

- Humaniora
- Samfunnsvitenskap
- Matematikk og naturvitenskap
- Teknologi
- Medisin og helsefag
- Landbruksfag, fiskerifag og veterinærmedisin.

Denne inndelingen benyttes også av UHR, Forskningsrådet og Cristin, og tilsvarer disiplininnndelingen som benyttes av Eurostat og OECD.

Inndelingen i fagområder bygger på instituttens fagtilhørighet, som fastsettes etter mestkriteriet³ på bakgrunn av enhetens svar på FoU-statistikkenes spørreskjema.

³ Hvis et institutt oppgir at mer enn halvparten av FoU-aktiviteten finner sted innenfor fysikk, får enheten fysikk som fagtilhørighet. Har ingen disipliner mer enn halvparten av FoU-aktiviteten, tilordnes enheten samlekategorien «Andre og felles fag» innenfor det fagområdet som har mer enn halvparten av FoU-aktiviteten. Med en økende tendens til sammenslåing av institutter til større organisatoriske enheter, som for eksempel omorganiseringen av det Humanistiske fakultet ved Universitetet i Oslo i 2005, vil stadig flere enheter få fagtilhørighet «Andre og felles fag». Fagområde er derfor det mest hensiktsmessige nivået å fremstille denne typen statistikk på.

Ved de statlige høgskolene besvares FoU-statistikkens spørreskjema på avdelingsnivå. Disse avdelingene kan være svært sammensatte hva fagtilhørighet angår, og i Forskerpersonalregisteret er avdelinger med mange fagfelt inndelt i underavdelinger (der dette finnes). Opplysninger om underavdelinger innhentes fra lærestedenes sentrale administrasjon, sammen med opplysninger om personalet ved enheten.

Fagtilhørigheten er ikke statisk, og den blir gjennomgått og justert for hver årgang av FoU-statistikken med bakgrunn i enhetenes svar på FoU-statistikkskjemaet og i forhold til faglig innretning på FoU-innsatsen. For hver årgang er det noen institutter som skifter fagkode, noen bytter også fagområde. Fra 2009 til 2011 byttet 16 enheter fagområde.⁴

I flere tabeller har vi sett oss nødt til å slå sammen fagområder grunnet få personer i utvalget. Dette av hensyn til konfidensialiteten, jf. statistikkloven. Vanligvis vil vi slå sammen humaniora og samfunnsvitenskap, samt matematikk, naturvitenskap og teknologi. Hvilke fagområder som er slått sammen, er markert i fotnoter i den enkelte tabell. Av samme grunn er kombinasjonen lærested og fagområde kun mulig for Universitetet i Bergen, Universitetet i Oslo, Universitetet i Tromsø og NTNU.

1.2.3 Aldersgrupper

Den alminnelige aldersgrensen i Staten i 2012 er 70 år, og professorer og øvrig vitenskapelig/faglig personale er blant yrkesgruppene som har tradisjon for å stå i jobb frem til aldersgrensen. I spesielle tilfeller kan institusjonene søke om at aldersgrensen fravikes, slik at en ansatt kan stå i jobb lenger, i første omgang 2 år. Dette gjøres i dag for noen få professorer, slik at det finnes professorer i utvalget som er over 70 år, og som er i full jobb. Alder avledes av fødselsdato.

Vi har valgt å dele inn i 5-års-intervaller:

- Under 30 år
- 30-34 år
- 35-39 år
- 40-44 år
- 45-49 år
- 50-54 år
- 55-59 år
- 60-64 år
- 65 år og over

Laveste og høyeste aldersgruppe vil variere litt for de ulike stillingskategoriene. Det fantes for eksempel ingen professorer under 30 år før i 2011, og det var svært få professorer under 40 år. For denne stillingsgruppen starter derfor aldersgruppene med «Under 40 år». I tabeller der vi kombinerer flere variabler, som for eksempel lærested og fagområde, kan laveste alderskategori i enkelte tabeller være «Under 45 år». For universitets- og høgskolelektorene har vi slått sammen de to høyeste aldersgruppene til «60 år og over».

Det er færre personer i førstelektorstilling enn i de øvrige stillingene, her ser vi oss nødt til å operere med 10-års aldersgrupper.

1.2.4 Stillinger

Tabellsettet fokuserer på fire utvalgte stillingsgrupper, og tar utgangspunkt i de firesifrede stillingskodene som finnes i Statens stillingsinstruks:

- Professor – 1013 og 1404
- Førsteamanuensis – 1011
- Førstelektor – 1198
- Universitets- og høgskolelektor – 1009 og 1008

⁴ Eksempelvis vil en avdeling for helse og sosialfag ved en statlig høgskole kunne ha majoriteten av FoU-aktiviteten innenfor helsefag (fagområdet medisin og helsefag) ett år, mens den et annet har majoriteten innenfor sosialfag (samfunnsvitenskap). Tilsvarende gjelder for enheter med en sammensatt portefølje innenfor MNT-fagene, hvor de ett år har hovedtyngden innenfor teknologi, et annet innenfor naturvitenskap.

Gaveprofessorater er blitt mer vanlig ved UoH-institusjonene i løpet av 10-års-perioden, og vi har derfor tatt med alle med de nevnte stillingskodene, uavhengig av finansiering. Fordelingen på finansiering redegjør vi for i kapittel 2.

De fleste lærestedene bruker de firesifrede stillingskodene i Statens stillingsinstruks, med noen få unntak. Personer i professor- og førsteamanuensisstillinger ved disse lærestedene er inkludert i utvalget. Valgte rektorer, dekaner og instituttledere, som egentlig er tilsatt i en av stillingene nevnt over, er utelatt fra utvalget. Samletabellene i kapittel 3 omfatter i tillegg dosent (stillingskode 1012 og 1532), amanuensis (1010), faglige ledere (1474, 1475, 1111 og 1183) og spesialstillinger tilknyttet profesjonsutdanningene (796, 1015, 1016, 1260, 1308, 1353, 1476).

Forskerpersonalregisteret omfatter personer som har minimum 40 prosent stilling. Dette fordi vi anser forskningsandelen for personale med lavere stillingsandel som så lav at det ikke er hensiktsmessig å ta dem med. Unntaket er professor II, som registreres i en egen databasetabell. Professor II er imidlertid ikke inkludert i dette utvalget.

1.3 Datagrunnlag og metode

Datakilde for tabellsamlingen er NIFUs Forskerpersonalregister. Forskerpersonalregisteret er en database over personale som deltar i FoU ved universiteter, høgskoler, helseforetak, forskningsinstitutter og andre institusjoner med FoU og inngår som en del av den nasjonale FoU-statistikken. Registeret omfatter ikke forskere i næringslivet, med unntak av enkelte professor II som har hovedstilling i næringslivet.

Forskerpersonalregisteret inneholder data på individnivå og omfatter forskere/personer i faglige stillinger, i tillegg til høyere teknisk/administrativt personale og ledere. Personene som er med i registeret, innehar en stilling som krever kompetanse på masternivå eller høyere. Stillingskoder benyttes til å identifisere forskere. Ved helseforetakene inngår kun de som deltok i FoU i registreringsåret. Registeret inneholder opplysninger om kjønn, alder, utdanning på master/hovedfagsnivå, doktorgrad, stilling, stillingsprosent, arbeidssted (lærested/fakultet/ institutt) og arbeidsstedets fagområdetilknytning.

Forskerpersonalregisteret ble etablert i 1965, med data tilbake til 1961. Deretter foreligger data for 1965 og hvert år frem til 1970. Etter dette finnes data for 1972, 1974 og 1977. Fra 1977 til 2007 har Forskerpersonalregisteret blitt oppdatert annet hvert år, og fra 2007 oppdateres registeret årlig. Registeret inneholder ansatte ved de ulike institusjonene pr. 1. oktober. Denne datoen er valgt fordi dette er samme dato som Statens Tjenestemannsregister bruker for sin innrapportering. Datamaterialet innhentes hovedsakelig direkte fra de forskningsutførende enhetene; personaloversikter hentes fra lærestedene, helseforetakene og forskningsinstituttens sentrale administrasjoner. I tillegg innhentes opplysninger fra NIFUs Doktorgradsregister og Akademikerregister, samt fra Norges forskningsråd og andre aktører, som Kreftforeningen.

I datasettet som legges til grunn for tabellene i dette notatet, teller vi antall hoder (head count), uavhengig av om vedkommende har full stilling eller deltidsstilling.⁵ Dette til forskjell fra DBH, som teller antall årsverk utført i de ulike stillingene.

Med utgangspunkt i populasjonen av vitenskapelig/faglig personale i Forskerpersonalregisteret innenfor de utvalgte stillingene, grupperes personene etter alder, og gjennomsnittsalder beregnes for utvalgene.

⁵ Der en person har delt stilling mellom flere institutter eller institusjoner, vil vedkommende være registrert ved den enheten hvor han eller hun har høyest stillingsandel.

1.4 Oppbygging av notatet

Innledningsvis i notatet gjør vi rede for bakgrunn, hvilke variabler som inngår og datagrunnlaget og metoden for uthenting av data. Forbehold, utfordringer i fremstillingen av datasettene og endringer over tid er omtalt i dette kapittelet.

Kapittel 2 inneholder stillingstabeller for professorer, førsteamanuenser, førstelektorer og universitets- og høyskolelektorer med totalt antall personer. Innledningsvis i hvert delkapittel er det laget en figur som viser overordnet utvikling i alderssammensetning i 10-årsperioden.

Kapittel 3 inneholder samletabeller og tidsserier. I dette kapittelet er andre vitenskapelige/faglige stillinger, som dosenter, amanuenser, faglige ledere og spesialstillinger innenfor profesjonsutdanningene, også inkludert.

2 Tabeller per stilling

Dette kapittelet presenterer tabeller med alderssammensetninger for professorer, førsteamanuenser, førstelektorer og universitets- og høyskolelektorer. Merk at det er for få personer i utvalget til at konfidensialiteten ivaretas, prikkes ruten (:) i tabellen.

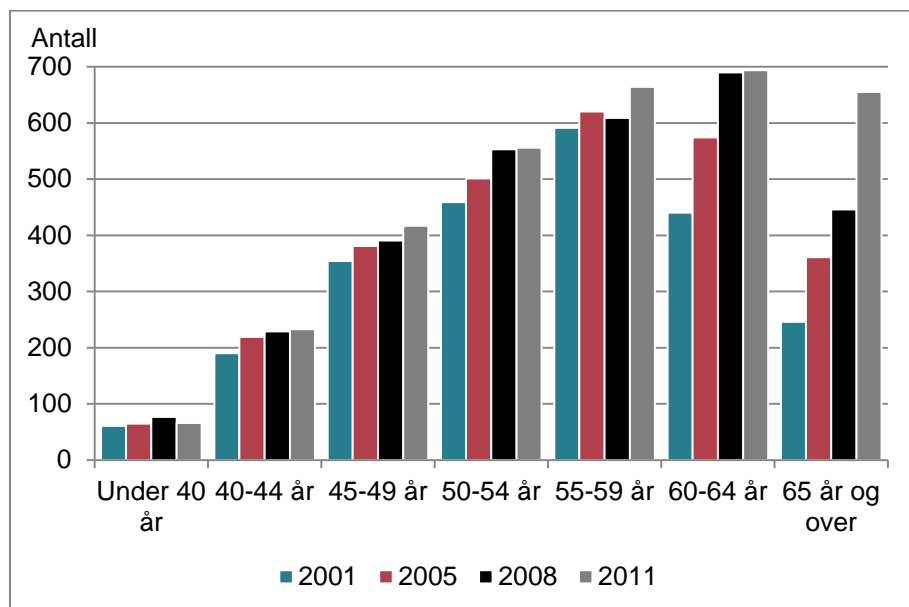
2.1 Professor

Professorstillingen er den høyeste akademiske stillingen man kan oppnå i Norge. Stillingen krever normalt doktorgrad, samt forskningskompetanse på høyt nivå. For å bli ansatt som professor, må man bli tilkjent professorkompetanse.

I 2011 var det i underkant av 3 300 professorer i stillingskode 1013 eller 1404 ved landets universiteter og høyskoler. Av disse var 750 kvinner. Sammenlignet med 2001, har det totale antallet professorer steget med 950 personer, og antall kvinnelige professorer har blitt mer enn fordoblet. Kvinneandelen har i perioden økt fra 13 til 23 prosent.

Andelen professorater som er finansiert av andre kilder enn lærestedenes basisbevilgning har økt fra 2,3 prosent i 2001 til 3,5 prosent i 2011.

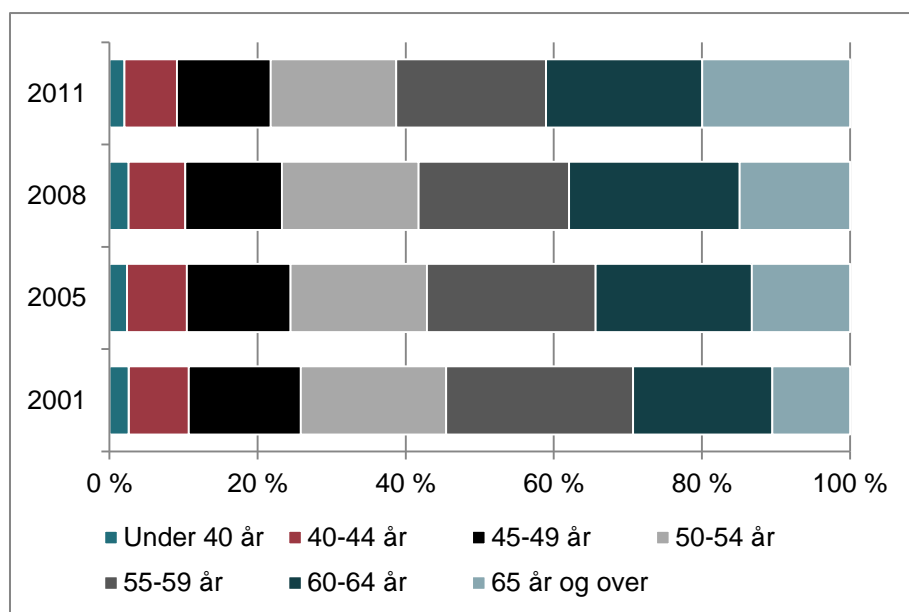
Figur 1 Aldersfordeling for professorer i universitets- og høyskolesektoren i perioden 2001-2011.



Kilde: NIFU/Forskerpersonalregisteret

Figur 1 viser fordelingen av antall professorer på aldersgrupper i perioden 2001-2011 i absolutte tall, mens figur 2 viser den prosentvise fordelingen for årene 2001, 2005, 2008 og 2011. Figurene viser tydelig at professorene nærmer seg pensjonsalderen. I 2001 og 2005 var aldersgruppen 55-59 år den største, mens i 2008 og 2011 var det flest professorer som var mellom 60 og 64 år gamle. I 2011 var dessuten gruppen professorer som var 65 år og eldre nesten like stor som gruppen mellom 55 og 59 år.

Figur 2 Professorer i universitets- og høyskolesektoren i 2001, 2005, 2008 og 2011 etter aldersgruppe. Prosent



Kilde: NIFU/Forskerpersonalregisteret

Gjennomsnittsalderen for professorene var 54,8 år i 2001, mot 56,6 år i 2011. I 2001 var gjennomsnittsalderen den samme for både kvinner og menn. 10 år senere var de mannlige professorene i gjennomsnitt nesten ett år eldre enn kvinnene; 56,7 år mot 55,8 år.

Tabell 1 Professorer¹ i universitets- og høyskolesektoren etter lærestedstype, kjønn og aldersgruppe i 2001.

		Under 40 år	40-44 år	45-49 år	50-54 år	55-59 år	60-64 år	65 år og over	Totalt
Universiteter	Kvinner	8	22	33	57	69	40	29	258
	Menn	37	124	233	293	382	308	182	1 559
	Totalt	45	146	266	350	451	348	211	1 817
Vitenskapelige høyskoler m.fl.	Kvinner	-	3	7	11	8	5	1	35
	Menn	8	31	51	57	81	63	21	312
	Totalt	8	34	58	68	89	68	22	347
Statlige høyskoler	Kvinner	-	:	3	:	7	5	-	17
	Menn	8	9	27	40	44	19	13	160
	Totalt	8	10	30	41	51	24	13	177
Totalt	Kvinner	8	26	43	69	84	50	30	310
	Menn	53	164	311	390	507	390	216	2 031
	Totalt	61	190	354	459	591	440	246	2 341

¹Opplysninger om alder mangler for tre menn, to ved et universitet og en ved en vitenskapelig høyskole.

Kilde: NIFU/Forskerpersonalregisteret

Tabell 2 Professorer i universitets- og høyskolesektoren etter lærestedstype, kjønn og aldersgruppe i 2005.¹

		Under 40 år	40-44 år	45-49 år	50-54 år	55-59 år	60-64 år	65 år og over	Totalt
Universiteter	Kvinner	7	31	61	76	79	84	39	377
	Menn	43	152	252	326	396	379	274	1 822
	Totalt	50	183	313	402	475	463	313	2 199
Vitenskapelige høyskoler med flere	Kvinner	:	4	5	11	6	7	:	35
	Menn	6	16	32	40	68	48	26	236
	Totalt	7	20	37	51	74	55	27	271
Statlige høyskoler	Kvinner	-	:	5	6	13	12	6	43
	Menn	8	15	26	42	58	44	15	208
	Totalt	8	16	31	48	71	56	21	251
Totalt	Kvinner	8	36	71	93	98	103	46	455
	Menn	57	183	310	408	522	471	315	2 266
	Totalt	65	219	381	501	620	574	361	2 721

¹Universitetet for miljø- og biovitenskap (tidligere Norges landbrukshøgskole) og Universitetet i Stavanger (tidligere Høgskolen i Stavanger) fikk universitetsstatus i 2005.

Kilde: NIFU/Forskerpersonalregisteret

Tabell 3 Professorer i universitets- og høyskolesektoren etter lærestedstype, kjønn og aldersgruppe i 2008.¹

		Under 40 år	40-44 år	45-49 år	50-54 år	55-59 år	60-64 år	65 år og over	Totalt
Universiteter	Kvinner	7	35	81	86	99	92	62	462
	Menn	52	133	233	359	372	442	307	1 898
	Totalt	59	168	314	445	471	534	369	2 360
Vitenskapelige høyskoler med flere	Kvinner	-	7	9	10	15	7	5	53
	Menn	10	29	43	37	58	68	34	279
	Totalt	10	36	52	47	73	75	39	332
Statlige høyskoler	Kvinner	:	3	:	16	16	14	14	65
	Menn	7	22	24	45	49	67	24	238
	Totalt	8	25	25	61	65	81	38	303
Totalt	Kvinner	8	45	91	112	130	113	81	580
	Menn	69	184	300	441	479	577	365	2 415
	Totalt	77	229	391	553	609	690	446	2 995

¹Universitetet i Agder (tidligere Høgskolen i Agder) fikk universitetsstatus i 2007. Dronning Mauds minne høyskole for førskolelærerutdanning og Forsvarets høyskole ble inkludert i FoU-statistikken i 2007.

Kilde: NIFU/Forskerpersonalregisteret

Tabell 4 Professorer i universitets- og høyskolesektoren etter lærestedstype, kjønn og aldersgruppe i 2011.¹

		Under 40 år	40-44 år	45-49 år	50-54 år	55-59 år	60-64 år	65 år og over	Totalt
Universiteter	Kvinner	10	47	103	108	117	111	93	589
	Menn	43	136	214	328	409	411	420	1 961
	Totalt	53	183	317	436	526	522	513	2 550
Vitenskapelige høyskoler med flere	Kvinner	-	4	20	15	15	15	10	79
	Menn	3	23	45	58	49	72	65	315
	Totalt	3	27	65	73	64	87	75	394
Statlige høyskoler	Kvinner	:	4	3	9	26	22	21	86
	Menn	9	19	32	38	48	63	47	256
	Totalt	10	23	35	47	74	85	68	342
Totalt	Kvinner	11	55	126	132	158	148	124	754
	Menn	55	178	291	424	506	546	532	2 532
	Totalt	66	233	417	556	664	694	656	3 286

¹Høgskolen i Tromsø ble en del av Universitetet i Tromsø i 2009. Universitetet i Nordland (tidligere Høgskolen i Bodø) fikk universitetsstatus i 2011. Høgskolen i Molde er klassifisert som vitenskapelig høyskole fra og med 2011.

Kilde: NIFU/Forskerpersonalregisteret

Tabell 5 Professorer i universitets- og høyskolesektoren etter fagområde, kjønn og aldersgruppe¹ i 2001.

		Under 40 år	40-44 år	45-49 år	50-54 år	55-59 år	60-64 år	65 år og over	Totalt
Humaniora	Kvinner	:	9	11	25	35	26	13	120
	Menn	4	23	44	74	123	79	26	373
	Totalt	5	32	55	99	158	105	39	493
Samfunnsvitenskap	Kvinner	:	4	11	23	24	10	7	81
	Menn	13	35	82	98	109	71	42	450
	Totalt	15	39	93	121	133	81	49	531
Matematikk og naturvitenskap	Kvinner	3	6	6	5	8	9	:	38
	Menn	13	51	83	89	111	102	57	506
	Totalt	16	57	89	94	119	111	58	544
Teknologi	Kvinner	-	-	:	3	3	-	-	8
	Menn	17	22	39	52	74	47	28	279
	Totalt	17	22	41	55	77	47	28	287
Medisin og helsefag	Kvinner	:	6	12	10	11	4	9	54
	Menn	3	22	53	60	77	67	54	336
	Totalt	5	28	65	70	88	71	63	390
Landbruks-, fiskerifag, vet.medisin	Kvinner	-	:	:	3	3	:	-	9
	Menn	3	11	10	17	13	24	9	87
	Totalt	3	12	11	20	16	25	9	96
Totalt	Kvinner	8	26	43	69	84	50	30	310
	Menn	53	164	311	390	507	390	216	2 031
	Totalt	61	190	354	459	591	440	246	2 341

¹Opplysninger om alder mangler for tre menn.

Kilde: NIFU/Forskerpersonalregisteret

Tabell 6 Professorer i universitets- og høyskolesektoren etter fagområde, kjønn og aldersgruppe i 2005.

		Under 40-44 år	45-49 år	50-54 år	55-59 år	60-64 år	65 år og over	Totalt
Humaniora	Kvinner	3	7	21	25	25	39	139
	Menn	11	21	46	78	104	115	440
	Totalt	14	28	67	103	129	154	579
Samfunns- vitenskap	Kvinner	:	3	10	28	43	26	127
	Menn	13	37	69	105	143	117	540
	Totalt	14	40	79	133	186	143	667
Matematikk og naturvitenskap	Kvinner	:	8	15	10	7	13	59
	Menn	14	58	89	92	102	91	532
	Totalt	16	66	104	102	109	104	591
Teknologi	Kvinner	:	6	5	3	:	3	20
	Menn	14	40	44	42	59	59	296
	Totalt	15	46	49	45	61	62	316
Medisin og helsefag	Kvinner	:	10	16	25	14	20	93
	Menn	4	21	47	69	91	82	372
	Totalt	5	31	63	94	105	102	465
Landbruksfag, fiskerifag, vet.med.	Kvinner	-	:	4	:	7	:	17
	Menn	-	6	15	22	23	7	86
	Totalt	-	8	19	24	30	9	103
Totalt	Kvinner	8	36	71	93	98	103	455
	Menn	57	183	310	408	522	471	2 266
	Totalt	65	219	381	501	620	574	2 721

Kilde: NIFU/Forskerpersonalregisteret

Tabell 7 Professorer i universitets- og høyskolesektoren etter fagområde, kjønn og aldersgruppe i 2008.

		Under 40-44 år	45-49 år	50-54 år	55-59 år	60-64 år	65 år og over	Totalt	
Humaniora	Kvinner	3	12	22	25	39	32	28	161
	Menn	7	30	45	67	94	130	78	451
	Totalt	10	42	67	92	133	162	106	612
Samfunns- vitenskap	Kvinner	:	9	19	29	44	44	27	173
	Menn	23	47	75	109	145	136	103	638
	Totalt	24	56	94	138	189	180	130	811
Matematikk og naturvitenskap	Kvinner	:	10	18	18	16	13	9	86
	Menn	21	48	78	104	98	111	75	535
	Totalt	23	58	96	122	114	124	84	621
Teknologi	Kvinner	:	6	4	6	:	5	:	25
	Menn	18	43	45	73	51	77	39	346
	Totalt	20	49	49	79	52	82	40	371
Medisin og helsefag	Kvinner	-	7	26	32	27	16	16	124
	Menn	-	15	46	70	78	109	69	387
	Totalt	-	22	72	102	105	125	85	511
Landbruksfag, fiskerifag, vet.med.	Kvinner	-	:	:	:	3	3	-	11
	Menn	-	:	11	18	13	14	:	58
	Totalt	-	:	13	20	16	17	:	69
Totalt	Kvinner	8	45	91	112	130	113	81	580
	Menn	69	184	300	441	479	577	365	2 415
	Totalt	77	229	391	553	609	690	446	2 995

Kilde: NIFU/Forskerpersonalregisteret

Tabell 8 Professorer i universitets- og høyskolesektoren etter fagområde, kjønn og aldersgruppe i 2011.

		Under 40-44 år	45-49 år	50-54 år	55-59 år	60-64 år	65 år og over	Totalt
Humaniora	Kvinner	:	8	33	35	40	40	198
	Menn	6	27	48	69	87	112	459
	Totalt	8	35	81	104	127	152	657
Samfunns- vitenskap	Kvinner	3	19	26	45	43	57	237
	Menn	14	45	78	111	149	157	712
	Totalt	17	64	104	156	192	214	949
Matematikk og naturvitenskap	Kvinner	:	9	23	20	21	12	100
	Menn	17	45	57	98	104	93	513
	Totalt	19	54	80	118	125	105	613
Teknologi	Kvinner	4	8	14	4	11	3	47
	Menn	15	49	69	64	76	74	417
	Totalt	19	57	83	68	87	77	464
Medisin og helsefag	Kvinner	-	10	28	28	42	32	161
	Menn	:	11	27	69	78	97	374
	Totalt	:	21	55	97	120	129	535
Landbruksfag, fiskerifag, vet.med.	Kvinner	-	:	:	-	:	4	10
	Menn	:	:	12	13	12	13	57
	Totalt	:	:	14	13	13	17	67
Totalt	Kvinner	11	55	126	132	158	148	753
	Menn	55	178	291	424	506	546	2 532
	Totalt	66	233	417	556	664	694	3 285

Kilde: NIFU/Forskerpersonalregisteret

Tabell 9 Professorer i universitets- og høyskolesektoren etter lærestedstype, fagområde og aldersgruppe i 2001.

		Under 40 år	40-44 år	45-49 år	50-54 år	55-59 år	60-64 år og over	65 år og over	Totalt
Fagområde									
Universiteter	Humaniora	4	25	44	65	112	80	37	367
	Samfunnsvitenskap	9	24	58	84	86	55	34	350
	Matematikk og naturvitenskap ¹	16	55	75	94	112	107	56	515
	Teknologi	11	15	25	38	54	38	22	203
	Medisin og helsefag	5	27	64	69	87	68	62	382
	Sum	45	146	266	350	451	348	211	1 817
Vitenskapelige høgs. m. flere	HUMSAM-fag ²	3	21	32	44	64	34	11	209
	MNT-fag ³	:	:	15	9	10	11	:	51
	Landbruks-, fiskerifag og vet.medisin	3	11	11	15	15	23	9	87
	Sum	8	34	58	68	89	68	22	347
Statlige høgskoler	HUMSAM-fag ²	4	:	15	28	30	20	7	106
	MNT-fag ⁴	4	8	15	13	21	4	6	71
	Sum	8	10	30	41	51	24	13	177
Totalt	Humaniora	5	32	55	99	158	105	39	493
	Samfunnsvitenskap	15	39	93	121	133	81	49	531
	Matematikk og naturvitenskap	16	57	89	94	119	111	58	544
	Teknologi	17	22	41	55	77	47	28	287
	Medisin og helsefag	5	28	65	70	88	71	63	390
	Landbruks-, fiskerifag og vet.medisin	3	12	11	20	16	25	9	96
Sum	61	190	354	459	591	440	246	2 341	

¹ Inkludert landbruks-, fiskerifag og veterinærmedisin.

² Humaniora og samfunnsvitenskap, samt professorer innenfor helsefag.

³ Matematikk, naturvitenskap og teknologi.

⁴ Matematikk, naturvitenskap og teknologi, også inkludert landbruks-, fiskerifag og veterinærmedisin.

Kilde: NIFU/Forskerpersonalregisteret

Tabell 10 Professorer i universitets- og høyskolesektoren etter lærestedstype, fagområde og aldersgruppe i 2005.

Fagområde		Under 40 år	40-44 år	45-49 år	50-54 år	55-59 år	60-64 år og over	65 år	Totalt
Universiteter	Humaniora	11	20	49	67	88	106	69	410
	Samfunnsvitenskap	6	29	59	90	117	97	55	453
	Matematikk og naturvitenskap ¹	16	70	104	113	119	105	92	619
	Teknologi	12	38	39	41	53	56	35	274
	Medisin og helsefag	5	26	62	91	98	99	62	443
	Sum	50	183	313	402	475	463	313	2 199
Vitenskapelige høyskoler m.fl.	HUMSAM-fag ²	7	18	25	43	60	51	20	224
	MNT-fag ³	:	:	12	8	14	4	7	47
	Sum	7	20	37	51	74	55	27	271
Statlige høyskoler	HUMSAM-fag ²	4	6	14	39	57	46	15	181
	MNT-fag ³	4	10	17	9	14	10	6	70
	Sum	8	16	31	48	71	56	21	251
Totalt	Humaniora	14	28	67	103	129	154	84	579
	Samfunnsvitenskap	14	40	79	133	186	143	72	667
	Matematikk og naturvitenskap	16	66	104	102	109	104	90	591
	Teknologi	15	46	49	45	61	62	38	316
	Medisin og helsefag	5	31	63	94	105	102	65	465
	Landbruks-, fiskerifag og vet.medisin	:	8	19	24	30	9	12	103
Sum	65	219	381	501	620	574	361	2 721	

¹ Inkludert landbruks-, fiskerifag og veterinærmedisin.

² Humaniora og samfunnsvitenskap, samt professorer innenfor helsefag.

³ Matematikk, naturvitenskap og teknologi, også inkludert landbruks-, fiskerifag og veterinærmedisin.

Kilde: NIFU/Forskerpersonalregisteret

Tabell 11 Professorer i universitets- og høyskolesektoren etter lærestedstype, fagområde og aldersgruppe i 2008.

		Under 40 år	40-44 år	45-49 år	50-54 år	55-59 år	60-64 år og over	65 år	Totalt
Fagområde									
Universiteter	Humaniora	7	25	48	67	85	109	77	418
	Samfunnsvitenskap	13	33	63	94	127	113	96	539
	Matematikk og naturvitenskap ¹	22	49	97	125	116	123	83	615
	Teknologi	17	40	40	67	48	72	35	319
	Medisin og helsefag	:	21	66	92	95	117	78	469
	Sum	59	168	314	445	471	534	369	2 360
Vitenskapelige høgskoler m.fl.	HUMSAM-fag ²	9	32	42	34	62	63	38	280
	MNT-fag ³	:	4	10	13	11	12	:	52
	Sum	10	36	52	47	73	75	39	332
Statlige høgskoler	HUMSAM-fag ²	5	9	14	45	58	65	32	228
	MNT-fag ³	3	16	11	16	7	16	6	75
	Sum	8	25	25	61	65	81	38	303
Totalt	Humaniora	10	42	67	92	133	162	106	612
	Samfunnsvitenskap	24	56	94	138	189	180	130	811
	Matematikk og naturvitenskap	23	58	96	122	114	124	84	621
	Teknologi	20	49	49	79	52	82	40	371
	Medisin og helsefag	-	22	72	102	105	125	85	511
	Landbruks-, fiskerifag og vet.medisin	-	:	13	20	16	17	:	69
Sum	77	229	391	553	609	690	446	2 995	

¹ Inkludert landbruks-, fiskerifag og veterinærmedisin.

² Humaniora og samfunnsvitenskap, samt professorer innenfor helsefag.

³ Matematikk, naturvitenskap og teknologi, også inkludert landbruks-, fiskerifag og veterinærmedisin.

Kilde: NIFU/Forskerpersonalregisteret

Tabell 12 Professorer i universitets- og høyskolesektoren etter lærestedstype, fagområde og aldersgruppe i 2011.

		Under 40 år	40-44 år	45-49 år	50-54 år	55-59 år	60-64 år og over	65 år og over	Totalt
Fagområde									
Universiteter	Humaniora	4	26	59	77	92	99	107	464
	Samfunnsvitenskap	12	38	61	109	130	133	136	619
	Matematikk og naturvitenskap ¹	20	50	83	109	125	107	107	601
	Teknologi	15	49	64	57	73	72	64	394
	Medisin og helsefag	:	20	50	84	106	111	99	472
	Sum	53	183	317	436	526	522	513	2 550
Vitenskapelige høyskoler m.fl.	HUMSAM-fag ²	3	25	56	57	55	74	68	338
	MNT-fag ³	-	:	9	16	9	13	6	55
	Sum	3	27	65	73	64	87	74	393
Statlige høyskoler	HUMSAM-fag ²	6	11	14	30	56	78	53	248
	MNT-fag ³	4	12	21	17	18	7	15	94
	Sum	10	23	35	47	74	85	68	342
Totalt	Humaniora	8	35	81	104	127	152	150	657
	Samfunnsvitenskap	17	64	104	156	192	214	202	949
	Matematikk og naturvitenskap	19	54	80	118	125	105	112	613
	Teknologi	19	57	83	68	87	77	73	464
	Medisin og helsefag	:	21	55	97	120	129	111	535
	Landbruks-, fiskerifag og vet.medisin	:	:	14	13	13	17	7	67
Sum	66	233	417	556	664	694	655	3 285	

¹ Inkludert landbruks-, fiskerifag og veterinærmedisin.

² Humaniora og samfunnsvitenskap, samt professorer innenfor helsefag.

³ Matematikk, naturvitenskap og teknologi, også inkludert landbruks-, fiskerifag og veterinærmedisin.

Kilde: NIFU/Forskerpersonalregisteret

Tabell 13 Professorer ved universitetene etter lærested, kjønn og aldersgruppe i 2001.

		Under 40 år	40-44 år	45-49 år	50-54 år	55-59 år	60-64 år	65 år og over	Totalt
Universitetet i Bergen	Kvinner	:	3	9	8	14	11	8	55
	Menn	7	26	59	68	81	68	40	349
	Totalt	9	29	68	76	95	79	48	404
Universitetet i Oslo	Kvinner	:	11	14	27	40	23	18	135
	Menn	8	51	79	109	141	124	88	600
	Totalt	10	62	93	136	181	147	106	735
Universitetet i Tromsø	Kvinner	-	:	3	4	5	:	-	16
	Menn	4	17	28	38	42	26	8	163
	Totalt	4	19	31	42	47	28	8	179
NTNU	Kvinner	4	6	7	18	10	4	3	52
	Menn	18	30	67	78	118	90	46	447
	Totalt	22	36	74	96	128	94	49	499
Totalt	Kvinner	8	22	33	57	69	40	29	258
	Menn	37	124	233	293	382	308	182	1 559
	Totalt	45	146	266	350	451	348	211	1 817

Kilde: NIFU/Forskerpersonalregisteret

Tabell 14 Professorer ved universitetene etter lærested, kjønn og aldersgruppe i 2005.

		Under 40 år	40-44 år	45-49 år	50-54 år	55-59 år	60-64 år	65 år og over	Totalt
Universitetet i Bergen	Kvinner	3	7	9	20	8	19	7	73
	Menn	5	36	58	66	78	81	59	383
	Totalt	8	43	67	86	86	100	66	456
Universitetet i Oslo	Kvinner	1	9	26	31	32	43	26	168
	Menn	12	43	80	106	140	137	106	624
	Totalt	13	52	106	137	172	180	132	792
Universitetet i Tromsø	Kvinner	-	:	7	9	9	5	:	34
	Menn	7	12	28	33	53	38	17	188
	Totalt	7	14	35	42	62	43	19	222
NTNU	Kvinner	3	9	16	11	22	14	4	79
	Menn	14	51	67	79	94	101	79	485
	Totalt	17	60	83	90	116	115	83	564
Øvrige universiteter ¹	Kvinner	-	4	3	5	8	3	-	23
	Menn	5	10	19	42	31	22	13	142
	Totalt	5	14	22	47	39	25	13	165
Totalt	Kvinner	7	31	61	76	79	84	39	377
	Menn	43	152	252	326	396	379	274	1 822
	Totalt	50	183	313	402	475	463	313	2 199

¹ Omfatter Universitetet for miljø- og biovitenskap og Universitetet i Stavanger.

Kilde: NIFU/Forskerpersonalregisteret

Tabell 15 Professorer ved universitetene etter lærested, kjønn og aldersgruppe i 2008.

		Under 40 år	40-44 år	45-49 år	50-54 år	55-59 år	60-64 år	65 år og over	Totalt
Universitetet i Bergen	Kvinner	3	:	19	22	22	10	14	92
	Menn	7	26	61	70	75	80	61	380
	Totalt	10	28	80	92	97	90	75	472
Universitetet i Oslo	Kvinner	:	14	31	29	38	43	32	188
	Menn	12	34	78	103	121	151	118	617
	Totalt	13	48	109	132	159	194	150	805
Universitetet i Tromsø	Kvinner	-	4	8	12	8	12	:	46
	Menn	4	10	17	31	43	47	26	178
	Totalt	4	14	25	43	51	59	28	224
NTNU	Kvinner	:	10	13	15	25	14	9	88
	Menn	18	47	50	97	78	113	74	477
	Totalt	20	57	63	112	103	127	83	565
Øvrige universiteter ¹	Kvinner	:	5	10	8	6	13	5	48
	Menn	11	16	27	58	55	51	28	246
	Totalt	12	21	37	66	61	64	33	294
Totalt	Kvinner	7	35	81	86	99	92	62	462
	Menn	52	133	233	359	372	442	307	1 898
	Totalt	59	168	314	445	471	534	369	2 360

¹ Omfatter Universitetet for miljø- og biovitenskap, Universitetet i Stavanger og Universitetet i Agder.

Kilde: NIFU/Forskerpersonalregisteret

Tabell 16 Professorer ved universitetene etter lærested, kjønn og aldersgruppe i 2011.

		Under 40 år	40-44 år	45-49 år	50-54 år	55-59 år	60-64 år	65 år og over	Totalt
Universitetet i Bergen	Kvinner	:	10	19	20	28	18	14	110
	Menn	11	22	40	77	71	85	74	380
	Totalt	12	32	59	97	99	103	88	490
Universitetet i Oslo	Kvinner	3	14	35	39	36	41	43	211
	Menn	11	23	57	101	114	130	150	586
	Totalt	14	37	92	140	150	171	193	797
Universitetet i Tromsø	Kvinner	-	7	11	15	19	10	9	71
	Menn	:	9	16	31	38	52	38	186
	Totalt	:	16	27	46	57	62	47	257
NTNU	Kvinner	5	14	24	18	22	27	16	126
	Menn	10	56	70	75	110	81	107	509
	Totalt	15	70	94	93	132	108	123	635
Øvrige universiteter ¹	Kvinner	:	:	14	16	12	15	11	71
	Menn	9	26	31	44	76	63	51	300
	Totalt	10	28	45	60	88	78	62	371
Totalt	Kvinner	10	47	103	108	117	111	93	589
	Menn	43	136	214	328	409	411	420	1 961
	Totalt	53	183	317	436	526	522	513	2 550

¹ Omfatter Universitetet for miljø- og biovitenskap, Universitetet i Stavanger, Universitetet i Agder og Universitetet i Nordland.

Kilde: NIFU/Forskerpersonalregisteret

Tabell 17 Professorer ved Universitetet i Bergen, Universitetet i Oslo, Universitetet i Tromsø og NTNU etter lærested, fagområde og aldersgruppe i 2001.

		Under 45 år	45-49 år	50-54 år	55-59 år	60-64 år	65 år og over	Totalt
Universitetet i Bergen	Humaniora	:	14	17	27	19	9	88
	Samfunnsvitenskap	10	14	21	13	13	4	75
	Matematikk og naturvitenskap	16	22	17	36	27	16	134
	Medisin og helsefag	10	18	21	19	20	19	107
	Sum	38	68	76	95	79	48	404
Universitetet i Oslo	Humaniora	16	16	25	56	37	19	169
	Samfunnsvitenskap	13	22	38	51	30	23	177
	Matematikk og naturvitenskap	29	29	46	33	45	27	209
	Medisin og helsefag	14	26	27	41	35	37	180
	Sum	72	93	136	181	147	106	735
Universi- tetet i Tromsø	HUMSAM ¹	7	13	17	22	6	3	68
	Matematikk og naturvitenskap ²	12	8	13	12	14	:	61
	Medisin og helsefag	3	10	12	13	8	4	50
	Sum	23	31	42	47	28	8	179
NTNU	Humaniora	7	7	15	17	19	8	73
	Samfunnsvitenskap	7	16	16	12	11	5	67
	Matematikk og naturvitenskap	13	16	18	31	21	12	111
	Teknologi	26	25	38	54	38	22	203
	Medisin og helsefag	5	10	9	14	5	:	45
	Sum	58	74	96	128	94	49	499
Totalt	Humaniora	29	44	65	112	80	37	367
	Samfunnsvitenskap	33	58	84	86	55	34	350
	Matematikk og naturvitenskap ²	70	75	94	112	107	56	515
	Teknologi	26	25	38	54	38	22	203
	Medisin og helsefag	32	64	69	87	68	62	382
	Sum	191	266	350	451	348	211	1 817

¹ Humaniora og samfunnsvitenskap.

² Inkludert landbruks-, fiskerifag og veterinærmedisin.

Kilde: NIFU/Forskerpersonalregisteret

Tabell 18 Professorer ved Universitetet i Bergen, Universitetet i Oslo, Universitetet i Tromsø og NTNU etter lærested, fagområde og aldersgruppe i 2005.

		Under 45 år	45-49 år	50-54 år	55-59 år	60-64 år og over	65 år og over	Totalt
Universitetet i Bergen	Humaniora	7	6	19	17	24	16	89
	Samfunnsvitenskap	11	16	21	18	16	12	94
	Matematikk og naturvitenskap	22	25	20	19	31	22	139
	Medisin og helsefag	11	20	26	32	29	16	134
	Sum	51	67	86	86	100	66	456
Universitetet i Oslo	Humaniora	9	26	27	42	48	30	182
	Samfunnsvitenskap	14	20	37	50	59	27	207
	Matematikk og naturvitenskap	29	38	35	46	28	36	212
	Medisin og helsefag	13	22	38	34	45	39	191
	Sum	65	106	137	172	180	132	792
Universi- tetet i Tromsø	HUMSAM ¹	10	11	14	28	20	5	88
	Matematikk og naturvitenskap ²	10	14	14	19	12	9	78
	Medisin og helsefag	-	10	14	15	11	5	56
	Sum	21	35	42	62	43	19	222
NTNU	Humaniora	7	11	10	19	19	18	84
	Samfunnsvitenskap	7	12	18	22	12	12	83
	Matematikk og naturvitenskap	13	13	18	10	21	18	93
	Teknologi	44	37	31	48	51	33	244
	Medisin og helsefag	6	10	13	17	12	:	60
	Sum	77	83	90	116	115	83	564
Totalt	Humaniora	30	47	65	87	105	68	402
	Samfunnsvitenskap	35	55	81	109	93	52	425
	Matematikk og naturvitenskap ²	74	90	87	94	92	85	522
	Teknologi	44	37	31	48	51	33	244
	Medisin og helsefag	31	62	91	98	97	62	441
	Sum	214	291	355	436	438	300	2 034

¹ Humaniora og samfunnsvitenskap.

² Inkludert landbruks-, fiskerifag og veterinærmedisin.

Kilde: NIFU/Forskerpersonalregisteret

Tabell 19 Professorer ved Universitetet i Bergen, Universitetet i Oslo, Universitetet i Tromsø og NTNU etter lærested, fagområde og aldersgruppe i 2008.

		Under 45 år	45-49 år	50-54 år	55-59 år	60-64 år og over	65 år og over	Totalt
Universitetet i Bergen	Humaniora	7	8	14	24	18	17	88
	Samfunnsvitenskap	7	24	18	26	13	15	103
	Matematikk og naturvitenskap	18	28	31	17	30	19	143
	Medisin og helsefag	6	20	29	30	29	24	138
	Sum	38	80	92	97	90	75	472
Universitetet i Oslo	Humaniora	7	21	27	32	50	33	170
	Samfunnsvitenskap	17	18	34	46	56	50	221
	Matematikk og naturvitenskap	19	35	32	37	36	28	187
	Teknologi	8	9	8	9	5	:	40
	Medisin og helsefag	10	26	31	35	47	38	187
Sum	61	109	132	159	194	150	805	
Universitetet i Tromsø	Humaniora	5	3	6	11	14	7	46
	Samfunnsvitenskap	4	:	6	9	12	4	36
	Matematikk og naturvitenskap ¹	8	10	13	18	12	7	68
	Medisin og helsefag	1	11	18	13	21	10	74
	Sum	18	25	43	51	59	28	224
NTNU	Humaniora	10	9	11	11	17	16	74
	Samfunnsvitenskap	11	9	18	24	18	12	92
	Matematikk og naturvitenskap	11	11	17	18	16	17	90
	Teknologi	43	25	52	34	58	33	245
	Medisin og helsefag	:	9	14	16	18	5	64
Sum	77	63	112	103	127	83	565	
Totalt	Humaniora	29	41	58	78	99	73	378
	Samfunnsvitenskap	39	52	76	105	99	81	452
	Matematikk og naturvitenskap ¹	56	84	93	90	94	71	488
	Teknologi	51	34	60	43	63	34	285
	Medisin og helsefag	19	66	92	94	115	77	463
Sum	194	277	379	410	470	336	2 066	

¹ Inkludert landbruks-, fiskerifag og veterinærmedisin.

Kilde: NIFU/Forskerpersonalregisteret

Tabell 20 Professorer ved Universitetet i Bergen, Universitetet i Oslo, Universitetet i Tromsø og NTNU etter lærested, fagområde og aldersgruppe i 2011.

		Under 45 år	45-49 år	50-54 år	55-59 år	60-64 år	65 år og over	Totalt
Universitetet i Bergen	Humaniora	8	8	11	21	25	19	92
	Samfunnsvitenskap	11	13	24	23	24	17	112
	Matematikk og naturvitenskap	21	27	33	27	16	31	156
	Medisin og helsefag	3	11	29	28	38	21	130
	Sum	43	59	97	99	103	88	490
Universitetet i Oslo	Humaniora	7	18	31	36	33	49	174
	Samfunnsvitenskap	15	21	37	38	48	67	226
	Matematikk og naturvitenskap	17	20	30	31	41	24	163
	Teknologi	5	11	10	11	12	6	55
	Medisin og helsefag	7	22	32	34	37	47	179
	Sum	51	92	140	150	171	193	797
Universitetet i Tromsø	Humaniora	3	10	10	8	9	12	52
	Samfunnsvitenskap	:	7	7	13	12	7	48
	Matematikk og naturvitenskap	8	5	18	16	20	13	80
	Medisin og helsefag	5	5	11	20	21	15	77
	Sum	18	27	46	57	62	47	257
NTNU	Humaniora	9	15	16	16	19	18	93
	Samfunnsvitenskap	13	12	19	26	23	20	113
	Matematikk og naturvitenskap	15	12	12	20	13	23	95
	Teknologi	43	44	37	47	40	47	258
	Medisin og helsefag	5	11	9	23	13	15	76
	Sum	85	94	93	132	108	123	635
Totalt	Humaniora	27	51	68	81	86	98	411
	Samfunnsvitenskap	41	53	87	100	107	111	499
	Matematikk og naturvitenskap	62	63	91	92	81	91	480
	Teknologi	48	56	49	60	61	53	327
	Medisin og helsefag	20	49	81	105	109	98	462
	Sum	197	272	376	438	444	451	2 179

Kilde: NIFU/Forskerpersonalregisteret

Tabell 21 Totalt antall professorer og professorer som er 60 år eller eldre i 2001-2011 etter lærested. Antall og prosent.

Lærested	2001			2005			2008			2011		
	Antall professorer		Andel	Antall professorer		Andel	Antall professorer		Andel	Antall professorer		Andel
	Totalt	Over 60 år	%	Totalt	Over 60 år	%	Totalt	Over 60 år	%	Totalt	Over 60 år	%
Universiteter	1 819	559	31	2 199	776	35	2 360	903	38	2 550	1 035	41
Universitetet i Bergen	404	127	31	456	166	36	472	165	35	490	191	39
Universitetet i Oslo	735	253	34	792	312	39	805	344	43	797	364	46
Universitetet i Tromsø	179	36	20	222	62	28	224	87	39	257	109	42
NTNU	501	143	29	564	198	35	565	210	37	635	231	36
UMB	110	25	23	125	41	33	139	51	37
Universitetet i Stavanger	55	13	24	85	27	32	97	35	36
Universitetet i Agder	84	29	35	89	35	39
Universitetet i Nordland	46	19	41
Vitenskapelige høyskoler m.fl.	348	90	26	271	82	30	332	114	34	393	161	41
Norges landbrukshøgskole	101	31	31
Norges Handelshøyskole	41	8	20	51	13	25	70	18	26	81	24	30
Norges veterinærhøgskole	45	15	33	45	11	24	43	13	30	40	16	40
Arkitektur- og designhøgskolen i Oslo	17	7	41	19	10	53	25	11	44	22	9	41
Norges idrettshøgskole	14	5	36	13	6	46	12	6	50	20	6	30
Høgskolen i Molde	12	7	58
Norges musikkhøgskole	32	5	16	39	21	54	41	23	56	47	26	55
Det teologiske menighetsfakultet	9	3	33	18	6	33	18	9	50	17	10	59
Handelshøyskolen BI	43	5	12	44	9	20	52	14	27	71	26	37
Kunsthøgskolene	28	4	14	25	..	8	41	13	32	42	15	36
Øvrige vit.høgskoler m.fl.	18	7	39	17	4	24	30	7	23	41	22	54
Statlige høyskoler	177	37	21	251	77	31	303	119	39	342	153	45
Høgskolen i Agder	34	8	24	63	16	25
Høgskolen i Bodø	11	3	27	26	8	31	30	12	40
Høgskolen i Lillehammer	9	..	0	18	5	28	30	13	43	31	16	52
Høgskolen i Molde	6	..	0	9	..	22	12	4	33
Høgskolen i Oslo	18	5	28	38	15	39	55	23	42	67	40	60
Høgskolen i Stavanger	43	7	16
Høgskolen i Telemark	15	..	13	16	5	31	26	9	35	29	9	31
Øvrige statlige høyskoler	41	12	29	81	26	32	150	58	39	215	88	41
Totalt	2 344	686	29	2 721	935	34	2 995	1 136	38	3 285	1 349	41

Kilde: NIFU/Forskerpersonalregisteret

Tabell 22 Totalt antall professorer og professorer som er 60 år eller eldre i 2001-2011 etter fagområde. Antall og prosent.

	2001			2005			2008			2011		
	Antall professorer Totalt	Over 60 år	Andel %	Antall professorer Totalt	Over 60 år	Andel %	Antall professorer Totalt	Over 60 år	Andel %	Antall professorer Totalt	Over 60 år	Andel %
Humaniora	493	144	29	579	238	41	612	268	44	657	302	46
Samfunnsvitenskap	531	130	24	667	215	32	811	310	38	949	416	44
Matematikk og naturvitenskap	545	169	31	591	194	33	621	208	33	613	217	35
Teknologi	288	75	26	316	100	32	371	122	33	464	150	32
Medisin og helsefag	391	134	34	465	167	36	511	210	41	535	240	45
Landbruks-, fiskerifag og veterinærmedisin	96	34	35	103	21	20	69	18	26	67	24	36
Sum	2 344	686	29	2 721	935	34	2 995	1136	38	3 285	1349	41

Kilde: NIFU/Forskerpersonalregisteret

2.2 Førsteamanuensis

Førsteamanuensis er den nest høyeste akademiske stillingen ved universiteter og høyskoler. Ansettelse i stillingen krever normalt doktorgrad, samt forskningskompetanse på høyt nivå.

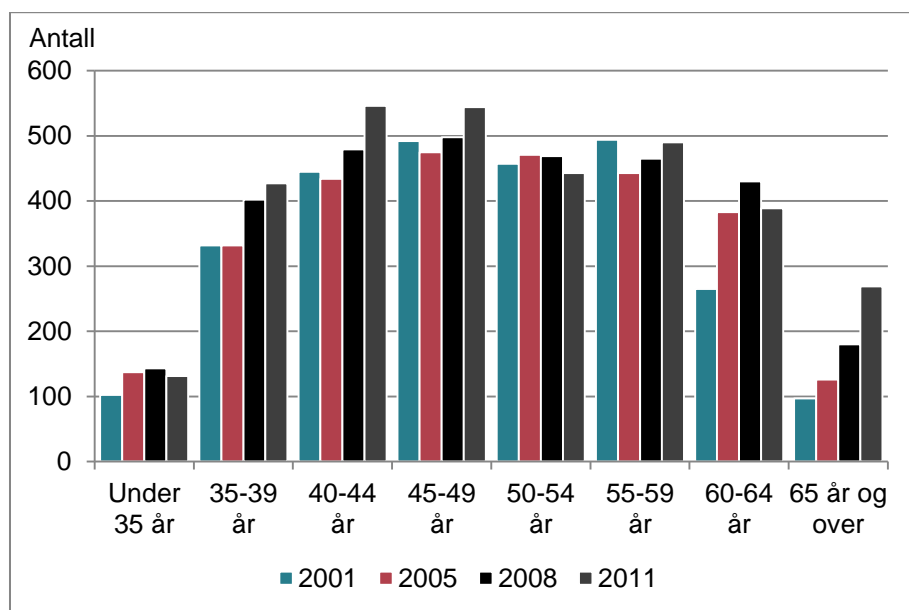
I 2011 var det i overkant av 3 200 førsteamanuenser i stillingskode 1011 ved landets universiteter og høyskoler. Av disse var 1 250, eller 39 prosent, kvinner. Ti år tidligere var det 2 700 førsteamanuenser, og 28 prosent av disse var kvinner. Antall førsteamanuenser har i perioden økt med 550 personer; antall mannlige førsteamanuenser har økt med 40 mens antall kvinnelige har økt med 510. Til sammenligning hadde antall professorer økt med i underkant av 1000 personer, og det var i 2011 flere professorer enn det var førsteamanuenser.

Mens 31 førsteamanuenser ble finansiert av eksterne kilder i 2001, gjaldt dette 116 personer i 2011.

Figur 1 viser fordelingen av antall førsteamanuenser på aldersgrupper i perioden 2001-2011. Figuren viser at det har blitt flere førsteamanuenser i de øverste aldersgruppene i løpet av tiårsperioden. Antallet førsteamanuenser i aldersgruppene mellom 45 og 59 år har imidlertid vært relativt stabilt i hele perioden, det samme gjelder førsteamanuenser under 35 år.

Gjennomsnittsalderen for førsteamanuensene var 49,3 år i 2001, mot 49,9 år i 2011.

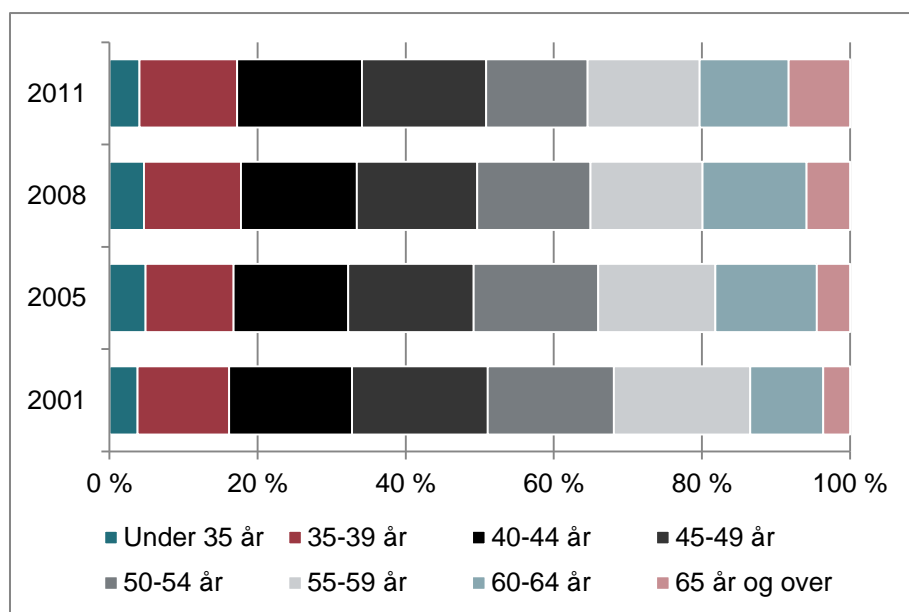
Figur 3 Førsteamanuenser i universitets- og høyskolesektoren i 2001, 2005, 2008 og 2011 etter aldersgruppe.



Kilde: NIFU/Forskerpersonalregisteret

Figur 4 viser prosentvis fordeling av førsteamanuenser på aldersgrupper. I motsetning til professorene er fordelingen på aldersgrupper mye jevnere for førsteamanuensene. Det er heller ingen store forskjeller mellom 2001 og 2011, med unntak av at det er en noe større andel førsteamanuenser som er 60 år eller eldre i 2011.

Figur 4 Førsteamanuenser i universitets- og høyskolesektoren i 2001, 2005, 2008 og 2011 etter aldersgruppe. Prosent.



Kilde: NIFU/Forskerpersonalregisteret

Tabell 23 Førsteamanuenser¹ i universitets- og høyskolesektoren etter lærestedstype, kjønn og aldersgruppe i 2001.

		Under 35 år	35-39 år	40-44 år	45-49 år	50-54 år	55-59 år	60-64 år	65 år og over	Totalt
Universiteter	Kvinner	13	62	86	84	71	58	33	9	416
	Menn	38	122	179	158	132	131	95	46	901
	Totalt	51	184	265	242	203	189	128	55	1 317
Vitenskapelige høyskoler m.fl.	Kvinner	3	24	21	21	24	14	3	-	110
	Menn	22	39	52	62	53	49	21	8	306
	Totalt	25	63	73	83	77	63	24	8	416
Statlige høyskoler	Kvinner	8	16	25	46	41	56	24	7	223
	Menn	18	69	82	121	136	186	89	27	728
	Totalt	26	85	107	167	177	242	113	34	951
Totalt	Kvinner	24	102	132	151	136	128	60	16	749
	Menn	78	230	313	341	321	366	205	81	1 935
	Totalt	102	332	445	492	457	494	265	97	2 684

¹Mangler opplysninger om alder for en kvinne og en mann.

Kilde: NIFU/Forskerpersonalregisteret

Tabell 24 Førsteamanuenser i universitets- og høyskolesektoren etter lærestedstype, kjønn og aldersgruppe i 2005.¹

		30-34 år	35-39 år	40-44 år	45-49 år	50-54 år	55-59 år	60-64 år	65 år og over	Totalt
Universiteter	Kvinner	28	61	100	110	86	62	54	16	517
	Menn	54	144	168	193	159	145	121	59	1 043
	Totalt	82	205	268	303	245	207	175	75	1 560
Vitenskapelige høgskoler m. fl.	Kvinner	6	15	28	12	19	19	6	:	106
	Menn	9	34	33	27	34	34	29	13	213
	Totalt	15	49	61	39	53	53	35	14	319
Statlige høgskoler	Kvinner	11	28	27	33	56	51	45	6	257
	Menn	29	50	78	100	116	132	128	31	664
	Totalt	40	78	105	133	172	183	173	37	921
Totalt	Kvinner	45	104	155	155	161	132	105	23	880
	Menn	92	228	279	320	309	311	278	103	1 920
	Totalt	137	332	434	475	470	443	383	126	2 800

¹Universitetet for miljø- og biovitenskap (tidligere Norges landbrukshøgskole) og Universitetet i Stavanger (tidligere Høgskolen i Stavanger) fikk universitetsstatus i 2005.

Kilde: NIFU/Forskerpersonalregisteret

Tabell 25 Førsteamanuenser i universitets- og høyskolesektoren etter lærestedstype, kjønn og aldersgruppe i 2008.¹

		30-34 år	35-39 år	40-44 år	45-49 år	50-54 år	55-59 år	60-64 år	65 år og over	Totalt
Universiteter	Kvinner	28	90	115	99	101	81	64	34	612
	Menn	54	170	178	177	169	153	142	74	1 117
	Totalt	82	260	293	276	270	234	206	108	1 729
Vitenskapelige høgskoler m. fl.	Kvinner	6	18	29	34	14	19	17	3	140
	Menn	6	23	30	32	37	35	38	19	220
	Totalt	12	41	59	66	51	54	55	22	360
Statlige høgskoler	Kvinner	12	44	43	64	63	66	56	14	362
	Menn	37	57	84	92	85	111	113	36	615
	Totalt	49	101	127	156	148	177	169	50	977
Totalt	Kvinner	46	152	187	197	178	166	137	51	1 114
	Menn	97	250	292	301	291	299	293	129	1 952
	Totalt	143	402	479	498	469	465	430	180	3 066

¹Universitetet i Agder (tidligere Høgskolen i Agder) fikk universitetsstatus i 2007. Dronning Mauds minne høgskole for førskolelærerutdanning og Forsvarets høgskole ble inkludert i FoU-statistikken i 2007.

Kilde: NIFU/Forskerpersonalregisteret

Tabell 26 Førsteamanuenser i universitets- og høyskolesektoren etter lærestedstype, kjønn og aldersgruppe i 2011.¹

		30-34 år	35-39 år	40-44 år	45-49 år	50-54 år	55-59 år	60-64 år	65 år og over	Totalt
Universiteter	Kvinner	28	103	128	118	99	108	66	35	685
	Menn	41	163	214	205	151	140	137	106	1 157
	Totalt	69	266	342	323	250	248	203	141	1 842
Vitenskapelige høgskoler m. fl.	Kvinner	5	24	36	32	19	19	18	10	163
	Menn	11	23	42	39	32	40	32	30	249
	Totalt	16	47	78	71	51	59	50	40	412
Statlige høgskoler	Kvinner	15	52	56	59	58	88	55	33	416
	Menn	31	62	70	91	84	95	81	55	569
	Totalt	46	114	126	150	142	183	136	88	985
Totalt	Kvinner	48	179	220	209	176	215	139	78	1 264
	Menn	83	248	326	335	267	275	250	191	1 975
	Totalt	131	427	546	544	443	490	389	269	3 239

¹Høgskolen i Tromsø ble en del av Universitetet i Tromsø i 2009. Universitetet i Nordland (tidligere Høgskolen i Bodø) fikk universitetsstatus i 2011. Høgskolen i Molde er klassifisert som vitenskapelig høgskole fra og med 2011.

Kilde: NIFU/Forskerpersonalregisteret

Tabell 27 Førsteamanuenser i universitets- og høyskolesektoren etter fagområde, kjønn og aldersgruppe i 2001.¹

		Under 35-39 35 år	35-39 år	40-44 år	45-49 år	50-54 år	55-59 år	60-64 år	65 år og over	Totalt
Humaniora	Kvinner	3	31	41	46	44	39	24	9	237
	Menn	13	26	61	93	85	105	52	19	454
	Totalt	16	57	102	139	129	144	76	28	691
Samfunns- vitenskap	Kvinner	5	22	38	48	59	55	24	3	254
	Menn	23	70	107	93	94	129	51	17	584
	Totalt	28	92	145	141	153	184	75	20	838
Matematikk og natur- vitenskap	Kvinner	4	12	16	21	9	10	7	:	81
	Menn	21	45	59	52	52	56	51	24	360
	Totalt	25	57	75	73	61	66	58	26	441
Teknologi	Kvinner	8	12	8	6	3	3	-	-	40
	Menn	17	59	40	51	33	47	31	10	288
	Totalt	25	71	48	57	36	50	31	10	328
Medisin og helsefag	Kvinner	3	16	22	24	17	19	5	:	108
	Menn	:	21	31	31	38	23	17	7	170
	Totalt	5	37	53	55	55	42	22	9	278
Landbruks-, fiskerifag, vet.medisin	Kvinner	:	9	7	6	4	:	-	-	29
	Menn	:	9	15	21	19	6	3	4	79
	Totalt	3	18	22	27	23	8	3	4	108
Totalt	Kvinner	24	102	132	151	136	128	60	16	749
	Menn	78	230	313	341	321	366	205	81	1 935
	Totalt	102	332	445	492	457	494	265	97	2 684

¹ Opplysninger om alder mangler for en kvinne og en mann.

Kilde: NIFU/Forskerpersonalregisteret

Tabell 28 Førsteamanuenser i universitets- og høyskolesektoren etter fagområde, kjønn og aldersgruppe i 2005.

		Under 35 år	35-39 år	40-44 år	45-49 år	50-54 år	55-59 år	60-64 år	65 år og over	Totalt
Humaniora	Kvinner	9	21	43	39	49	43	37	13	254
	Menn	11	37	41	65	83	92	76	28	433
	Totalt	20	58	84	104	132	135	113	41	687
Samfunns- vitenskap	Kvinner	13	39	46	54	51	54	44	6	307
	Menn	28	72	110	106	94	89	93	35	627
	Totalt	41	111	156	160	145	143	137	41	934
Matematikk og natur- vitenskap	Kvinner	14	9	13	15	23	5	6	:	87
	Menn	28	56	61	63	50	57	51	28	394
	Totalt	42	65	74	78	73	62	57	30	481
Teknologi	Kvinner	:	12	12	7	6	3	:	-	43
	Menn	18	45	48	40	37	33	36	7	264
	Totalt	19	57	60	47	43	36	38	7	307
Medisin og helsefag	Kvinner	7	17	30	29	28	23	14	:	150
	Menn	7	14	14	32	26	27	19	4	143
	Totalt	14	31	44	61	54	50	33	6	293
Landbruks-, fiskerifag, vet.medisin	Kvinner	:	6	11	11	4	4	:	-	39
	Menn	-	4	5	14	19	13	3	:	59
	Totalt	:	10	16	25	23	17	5	:	98
Totalt	Kvinner	45	104	155	155	161	132	105	23	880
	Menn	92	228	279	320	309	311	278	103	1 920
	Totalt	137	332	434	475	470	443	383	126	2 800

Kilde: NIFU/Forskerpersonalregisteret

Tabell 29 Førsteamanuenser i universitets- og høyskolesektoren etter fagområde, kjønn og aldersgruppe i 2008.

		Under 35 år	35-39 år	40-44 år	45-49 år	50-54 år	55-59 år	60-64 år	65 år og over	Totalt
Humaniora	Kvinner	6	29	42	46	49	35	38	29	274
	Menn	9	42	47	58	75	70	84	34	419
	Totalt	15	71	89	104	124	105	122	63	693
Samfunns- vitenskap	Kvinner	13	54	65	80	60	65	63	14	414
	Menn	34	81	112	113	112	97	103	42	694
	Totalt	47	135	177	193	172	162	166	56	1 108
Matematikk og natur- vitenskap	Kvinner	13	24	28	10	17	7	6	4	109
	Menn	27	57	58	51	50	44	45	29	361
	Totalt	40	81	86	61	67	51	51	33	470
Teknologi	Kvinner	8	10	13	17	10	8	4	-	70
	Menn	20	46	48	48	20	42	37	12	273
	Totalt	28	56	61	65	30	50	41	12	343
Medisin og helsefag	Kvinner	6	28	30	37	40	47	24	4	216
	Menn	7	23	25	25	26	35	18	12	171
	Totalt	13	51	55	62	66	82	42	16	387
Landbruks-, fiskerifag, vet.medisin	Kvinner	-	7	9	7	:	4	:	-	31
	Menn	-	:	:	6	8	11	6	-	34
	Totalt	-	8	11	13	10	15	8	-	65
Totalt	Kvinner	46	152	187	197	178	166	137	51	1 114
	Menn	97	250	292	301	291	299	293	129	1 952
	Totalt	143	402	479	498	469	465	430	180	3 066

Kilde: NIFU/Forskerpersonalregisteret

Tabell 30 Førsteamanuenser i universitets- og høyskolesektoren etter fagområde, kjønn og aldersgruppe i 2011.

		Under 35 år	35-39 år	40-44 år	45-49 år	50-54 år	55-59 år	60-64 år	65 år og over	Totalt
Humaniora	Kvinner	:	40	44	46	36	49	32	26	275
	Menn	14	45	68	61	53	64	56	51	412
	Totalt	16	85	112	107	89	113	88	77	687
Samfunns- vitenskap	Kvinner	16	59	79	92	67	82	53	34	482
	Menn	28	82	113	131	106	101	78	66	705
	Totalt	44	141	192	223	173	183	131	100	1 187
Matematikk og natur- vitenskap	Kvinner	7	29	34	17	15	16	4	5	127
	Menn	15	56	58	49	35	39	38	35	325
	Totalt	22	85	92	66	50	55	42	40	452
Teknologi	Kvinner	12	18	17	11	9	6	5	-	78
	Menn	22	45	54	62	47	28	49	26	333
	Totalt	34	63	71	73	56	34	54	26	411
Medisin og helsefag	Kvinner	9	29	39	37	46	61	44	11	276
	Menn	3	18	29	27	20	34	20	12	163
	Totalt	12	47	68	64	66	95	64	23	439
Landbruks-, fiskerifag, vet.medisin	Kvinner	:	4	7	5	3	:	:	:	25
	Menn	:	:	4	5	6	8	9	:	36
	Totalt	3	6	11	10	9	9	10	3	61
Totalt	Kvinner	48	179	220	208	176	215	139	78	1 263
	Menn	83	248	326	335	267	274	250	191	1 974
	Totalt	131	427	546	543	443	489	389	269	3 237

Kilde: NIFU/Forskerpersonalregisteret

Tabell 31 Førsteamanuenser i universitets- og høyskolesektoren etter lærestedstype, fagområde og aldersgruppe i 2001.

		Under 40 år	40-44 år	45-49 år	50-54 år	55-59 år	60-64 år og over	65 år og over	Totalt
Fagområde									
Universiteter	Humaniora	57	73	63	60	55	37	14	359
	Samfunnsvitenskap	50	80	70	66	59	31	7	363
	Matematikk og naturvitenskap ¹	59	58	49	35	38	39	24	302
	Teknologi	31	12	11	3	8	6	3	74
	Medisin og helsefag	38	42	49	39	29	15	7	219
	Sum	235	265	242	203	189	128	55	1 317
Vitenskaps- lige høgs. m. flere	HUMSAM-fag ²	52	47	47	53	54	19	5	277
	MNT-fag ³	18	9	14	7	4	4	0	56
	Landbruks-, fiskerifag og vet.medisin	18	17	22	17	5	1	3	83
	Sum	88	73	83	77	63	24	8	416
Statlige høg- skoler	HUMSAM-fag ²	38	58	106	119	173	71	24	589
	MNT-fag ⁴	73	49	61	58	69	42	10	362
	Sum	85	107	167	177	242	113	34	951
Totalt	Humaniora	73	102	139	129	144	76	28	691
	Samfunnsvitenskap	120	145	141	153	184	75	20	838
	Matematikk og naturvitenskap	82	75	73	61	66	58	26	441
	Teknologi	96	48	57	36	50	31	10	328
	Medisin og helsefag	42	53	55	55	42	22	9	278
	Landbruks-, fiskerifag og vet.medisin	21	22	27	23	8	3	4	108
	Sum	434	445	492	457	494	265	97	2 684

¹ Inkludert landbruks-, fiskerifag og veterinærmedisin.

² Humaniora og samfunnsvitenskap, også inkludert professorer innenfor helsefag.

³ Matematikk, naturvitenskap og teknologi.

⁴ Matematikk, naturvitenskap og teknologi, også inkludert landbruks-, fiskerifag og veterinærmedisin.

Kilde: NIFU/Forskerpersonalregisteret

Tabell 32 Førsteamanuenser i universitets- og høgskolesektoren etter lærestedstype, fagområde og aldersgruppe i 2005.

		Under 40 år	40-44 år	45-49 år	50-54 år	55-59 år	60-64 år og over	65 år	Totalt
Fagområde									
Universiteter	Humaniora	51	60	65	64	53	54	30	377
	Samfunnsvitenskap	77	81	100	70	67	53	15	463
	Matematikk og naturvitenskap ¹	89	56	79	56	41	38	24	383
	Teknologi	39	36	16	16	12	10	3	132
	Medisin og helsefag	31	35	43	39	34	20	3	205
	Sum	287	268	303	245	207	175	75	1 560
Vitenskapelige høgskoler m.fl.	HUMSAM-fag ²	53	50	32	43	47	32	14	271
	MNT-fag ³	11	11	7	10	6	3	-	48
	Sum	64	61	39	53	53	35	14	319
Statlige høgskoler	HUMSAM-fag ²	63	58	85	115	127	124	26	598
	MNT-fag ³	55	47	48	57	56	49	11	323
	Sum	118	105	133	172	183	173	37	921
Totalt	Humaniora	78	84	104	132	135	113	41	687
	Samfunnsvitenskap	152	156	160	145	143	137	41	934
	Matematikk og naturvitenskap	107	74	78	73	62	57	30	481
	Teknologi	76	60	47	43	36	38	7	307
	Medisin og helsefag	45	44	61	54	50	33	6	293
	Landbruks-, fiskerifag og vet.medisin	11	16	25	23	17	5	:	98
Sum	469	434	475	470	443	383	126	2 800	

¹ Inkludert landbruks-, fiskerifag og veterinærmedisin.

² Humaniora og samfunnsvitenskap, også inkludert professorer innenfor helsefag.

³ Matematikk, naturvitenskap og teknologi, også inkludert landbruks-, fiskerifag og veterinærmedisin.

Kilde: NIFU/Forskerpersonalregisteret

Tabell 33 Førsteamanuenser i universitets- og høgskolesektoren etter lærestedstype, fagområde og aldersgruppe i 2008.

		Under 40 år	40-44 år	45-49 år	50-54 år	55-59 år	60-64 år og over	65 år	Totalt
Fagområde									
Universiteter	Humaniora	62	59	66	67	59	54	37	404
	Samfunnsvitenskap	101	93	98	96	73	73	27	561
	Matematikk og naturvitenskap ¹	92	69	51	53	44	35	28	372
	Teknologi	48	32	27	14	18	18	4	161
	Medisin og helsefag	39	40	34	40	40	26	12	231
	Sum	342	293	276	270	234	206	108	1 729
Vitenskapelige høgskoler m.fl.	HUMSAM-fag ²	39	46	52	43	46	47	21	294
	MNT-fag ³	14	13	14	8	8	8	1	66
	Sum	53	59	66	51	54	55	22	360
Statlige høgskoler	HUMSAM-fag ²	91	83	109	116	131	130	38	698
	MNT-fag ³	59	44	47	32	46	39	12	279
	Sum	150	127	156	148	177	169	50	977
Totalt	Humaniora	86	89	104	124	105	122	63	693
	Samfunnsvitenskap	182	177	193	172	162	166	56	1 108
	Matematikk og naturvitenskap	121	86	61	67	51	51	33	470
	Teknologi	84	61	65	30	50	41	12	343
	Medisin og helsefag	64	55	62	66	82	42	16	387
	Landbruks-, fiskerifag og vet.medisin	8	11	13	10	15	8	0	65
Sum	545	479	498	469	465	430	180	3 066	

¹ Inkludert landbruks-, fiskerifag og veterinærmedisin.

² Humaniora og samfunnsvitenskap, også inkludert professorer innenfor helsefag.

³ Matematikk, naturvitenskap og teknologi, også inkludert landbruks-, fiskerifag og veterinærmedisin.

Kilde: NIFU/Forskerpersonalregisteret

Tabell 34 Førsteamanuenser i universitets- og høyskolesektoren etter lærestedstype, fagområde og aldersgruppe i 2011.

		Under 40 år	40-44 år	45-49 år	50-54 år	55-59 år	60-64 år og over	65 år	Totalt
Fagområde									
Universiteter	Humaniora	66	75	81	57	59	55	42	435
	Samfunnsvitenskap	108	110	119	97	94	62	41	631
	Matematikk og naturvitenskap ¹	81	73	42	33	38	29	26	322
	Teknologi	47	40	44	28	16	27	19	221
	Medisin og helsefag	33	44	37	35	41	30	13	233
	Sum	335	342	323	250	248	203	141	1 842
Vitens- kapelige høgs. m.fl.	HUMSAM-fag ²	55	62	58	44	48	42	36	345
	MNT-fag ³	8	16	13	7	10	8	4	66
	Sum	63	78	71	51	58	50	40	411
Statlige høg- skoler	HUMSAM-fag ²	83	81	99	95	149	94	68	669
	MNT-fag ³	77	45	50	47	34	42	20	315
	Sum	160	126	149	142	183	136	88	984
Totalt	Humaniora	101	112	107	89	113	88	77	687
	Samfunnsvitenskap	185	192	223	173	183	131	100	1 187
	Matematikk og naturvitenskap	107	92	66	50	55	42	40	452
	Teknologi	97	71	73	56	34	54	26	411
	Medisin og helsefag	59	68	64	66	95	64	23	439
	Landbruks-, fiskerifag og vet.medisin	9	11	10	9	9	10	3	61
	Sum	558	546	543	443	489	389	269	3 237

¹ Inkludert landbruks-, fiskerifag og veterinærmedisin.

² Humaniora og samfunnsvitenskap, også inkludert professorer innenfor helsefag.

³ Matematikk, naturvitenskap og teknologi, også inkludert landbruks-, fiskerifag og veterinærmedisin.

Kilde: NIFU/Forskerpersonalregisteret

Tabell 35 Førsteamanuenser ved universitetene etter lærested, kjønn og aldersgruppe i 2001.

		Under 40 år	40-44 år	45-49 år	50-54 år	55-59 år	60-64 år	65 år og over	Totalt
Universitetet i Bergen	Kvinner	20	28	25	17	10	7	4	111
	Menn	42	49	40	44	31	31	7	244
	Totalt	62	77	65	61	41	38	11	355
Universitetet i Oslo	Kvinner	18	27	21	26	26	21	3	142
	Menn	33	49	36	29	38	41	21	247
	Totalt	51	76	57	55	64	62	24	389
Universitetet i Tromsø	Kvinner	16	19	20	11	9	:	-	76
	Menn	33	29	33	29	25	3	:	153
	Totalt	49	48	53	40	34	4	:	229
NTNU	Kvinner	21	12	18	17	13	4	:	87
	Menn	52	52	49	30	37	20	17	257
	Totalt	73	64	67	47	50	24	19	344
Totalt	Kvinner	75	86	84	71	58	33	9	416
	Menn	160	179	158	132	131	95	46	901
	Totalt	235	265	242	203	189	128	55	1 317

Kilde: NIFU/Forskerpersonalregisteret

Tabell 36 Førsteamanuenser ved universitetene etter lærested, kjønn og aldersgruppe i 2005.

		Under 40 år	40-44 år	45-49 år	50-54 år	55-59 år	60-64 år	65 år og over	Totalt
Universitetet i Bergen	Kvinner	19	25	28	20	13	9	7	121
	Menn	38	37	37	36	30	30	16	224
	Totalt	57	62	65	56	43	39	23	345
Universitetet i Oslo	Kvinner	13	28	33	19	20	23	9	145
	Menn	42	34	46	24	30	30	25	231
	Totalt	55	62	79	43	50	53	34	376
Universitetet i Tromsø	Kvinner	18	14	15	19	10	5	-	81
	Menn	25	17	26	26	16	15	-	125
	Totalt	43	31	41	45	26	20	-	206
NTNU	Kvinner	29	23	19	21	11	11	-	114
	Menn	59	51	49	37	32	27	14	269
	Totalt	88	74	68	58	43	38	14	383
Øvrige universiteter ¹	Kvinner	10	10	15	7	8	6	-	56
	Menn	34	29	35	36	37	19	4	194
	Totalt	44	39	50	43	45	25	4	250
Totalt	Kvinner	89	100	110	86	62	54	16	517
	Menn	198	168	193	159	145	121	59	1 043
	Totalt	287	268	303	245	207	175	75	1 560

¹ Omfatter UMB og Universitetet i Stavanger.

Kilde: NIFU/Forskerpersonalregisteret

Tabell 37 Førsteamanuenser ved universitetene etter lærested, kjønn og aldersgruppe i 2008.

		Under 40 år	40-44 år	45-49 år	50-54 år	55-59 år	60-64 år	65 år og over	Totalt
Universitetet i Bergen	Kvinner	35	31	20	20	15	13	8	142
	Menn	47	38	28	30	27	23	27	220
	Totalt	82	69	48	50	42	36	35	362
Universitetet i Oslo	Kvinner	21	20	26	23	22	15	16	143
	Menn	45	32	32	28	28	24	25	214
	Totalt	66	52	58	51	50	39	41	357
Universitetet i Tromsø	Kvinner	17	16	15	16	10	7	:	83
	Menn	30	19	27	25	19	14	5	139
	Totalt	47	35	42	41	29	21	7	222
NTNU	Kvinner	27	30	19	18	18	16	:	130
	Menn	58	49	45	38	32	32	10	264
	Totalt	85	79	64	56	50	48	12	394
Øvrige universiteter ¹	Kvinner	18	18	19	24	16	13	6	114
	Menn	44	40	45	48	47	49	7	280
	Totalt	62	58	64	72	63	62	13	394
Totalt	Kvinner	118	115	99	101	81	64	34	612
	Menn	224	178	177	169	153	142	74	1 117
	Totalt	342	293	276	270	234	206	108	1 729

¹ Omfatter UMB, Universitetet i Stavanger og Universitetet i Agder.

Kilde: NIFU/Forskerpersonalregisteret

Tabell 38 Førsteamanuenser ved universitetene etter lærested, kjønn og aldersgruppe i 2011.

		Under 40 år	40-44 år	45-49 år	50-54 år	55-59 år	60-64 år	65 år og over	Totalt
Universitetet i Bergen	Kvinner	22	25	21	18	19	11	3	119
	Menn	39	53	38	24	26	24	20	224
	Totalt	61	78	59	42	45	35	23	343
Universitetet i Oslo	Kvinner	23	26	22	23	18	19	12	143
	Menn	32	39	22	31	17	18	23	182
	Totalt	55	65	44	54	35	37	35	325
Universitetet i Tromsø	Kvinner	16	26	13	18	13	9	6	101
	Menn	31	30	25	17	25	18	13	159
	Totalt	47	56	38	35	38	27	19	260
NTNU	Kvinner	37	31	25	18	21	16	8	156
	Menn	51	47	58	33	34	25	23	271
	Totalt	88	78	83	51	55	41	31	427
Øvrige universiteter ¹	Kvinner	33	20	37	22	37	11	6	166
	Menn	51	45	62	46	38	52	27	321
	Totalt	84	65	99	68	75	63	33	487
Totalt	Kvinner	131	128	118	99	108	66	35	685
	Menn	204	214	205	151	140	137	106	1 157
	Totalt	335	342	323	250	248	203	141	1 842

¹ Omfatter UMB, Universitetet i Stavanger, Universitetet i Agder og Universitetet i Nordland.

Kilde: NIFU/Forskerpersonalregisteret

Tabell 39 Førsteamanuenser ved Universitetet i Bergen, Universitetet i Oslo, Universitetet i Tromsø og NTNU etter lærested, fagområde og aldersgruppe i 2001.

		Under 40 år	40-44 år	45-49 år	50-54 år	55-59 år og over	60 år og over	Totalt
Universitetet i Bergen	Humaniora	18	16	15	18	10	11	88
	Samfunnsvitenskap	18	28	21	17	12	8	104
	Matematikk og naturvitenskap	17	15	12	9	11	24	88
	Medisin og helsefag	9	18	17	17	8	6	75
	Sum	62	77	65	61	41	49	355
Universitetet i Oslo	Humaniora	15	26	17	17	20	27	122
	Samfunnsvitenskap	4	20	16	19	24	20	103
	Matematikk og naturvitenskap	21	18	11	10	12	24	96
	Medisin og helsefag	11	12	13	9	8	15	68
	Sum	51	76	57	55	64	86	389
Universi- tetet i Tromsø	HUMSAM ¹	22	24	29	24	18	3	120
	Matematikk og naturvitenskap ²	13	16	14	10	9	:	63
	Medisin og helsefag	14	8	10	6	7	:	46
	Sum	49	48	53	40	34	5	229
NTNU	Humaniora	11	18	18	17	14	13	91
	Samfunnsvitenskap	19	21	17	14	16	7	94
	Matematikk og naturvitenskap	8	9	12	6	6	14	55
	Teknologi	31	12	11	3	8	9	74
	Medisin og helsefag	4	4	9	7	6	-	30
	Sum	73	64	67	47	50	43	344
Totalt	Humaniora	57	73	63	60	55	51	359
	Samfunnsvitenskap	50	80	70	66	59	38	363
	Matematikk og naturvitenskap ²	59	58	49	35	38	63	302
	Teknologi	31	12	11	3	8	9	74
	Medisin og helsefag	38	42	49	39	29	22	219
	Sum	235	265	242	203	189	183	1 317

¹ Humaniora og samfunnsvitenskap.

² Inkluderer også landbruks-, fiskerifag og veterinærmedisin.

Kilde: NIFU/Forskerpersonalregisteret

Tabell 40 Førsteamanuenser ved Universitetet i Bergen, Universitetet i Oslo, Universitetet i Tromsø og NTNU etter lærested, fagområde og aldersgruppe i 2005.

		Under 40 år	40-44 år	45-49 år	50-54 år	55-59 år og over	60 år og over	Totalt
Universitetet i Bergen	Humaniora	16	18	15	16	16	19	100
	Samfunnsvitenskap	18	18	27	17	9	14	103
	Matematikk og naturvitenskap	16	15	13	13	7	21	85
	Medisin og helsefag	7	11	10	10	11	8	57
	Sum	57	62	65	56	43	62	345
Universitetet i Oslo	Humaniora	14	17	24	12	9	34	110
	Samfunnsvitenskap	9	19	23	11	23	26	111
	Matematikk og naturvitenskap	23	12	20	7	12	18	92
	Medisin og helsefag	9	14	12	13	6	9	63
	Sum	55	62	79	43	50	87	376
Universi- tetet i Tromsø	HUMSAM ¹	18	18	18	26	16	12	108
	Matematikk og naturvitenskap ²	14	8	16	10	4	4	56
	Medisin og helsefag	11	5	7	9	6	4	42
	Sum	43	31	41	45	26	20	206
NTNU	Humaniora	11	16	16	17	16	18	94
	Samfunnsvitenskap	25	20	20	17	10	13	105
	Matematikk og naturvitenskap	19	6	4	10	:	9	51
	Teknologi	27	27	14	8	5	10	92
	Medisin og helsefag	4	5	14	6	10	:	41
	Sum	86	74	68	58	43	52	383
Totalt	Humaniora	47	57	62	57	46	77	346
	Samfunnsvitenskap	63	69	81	59	53	59	385
	Matematikk og naturvitenskap ²	72	41	53	40	25	52	284
	Teknologi	27	27	14	8	5	10	92
	Medisin og helsefag	31	35	43	38	33	23	203
	Sum	240	229	253	202	162	221	1 310

¹ Humaniora og samfunnsvitenskap.

² Inkluderer også landbruks-, fiskerifag og veterinærmedisin.

Kilde: NIFU/Forskerpersonalregisteret

Tabell 41 Førsteamanuenser ved Universitetet i Bergen, Universitetet i Oslo, Universitetet i Tromsø og NTNU etter lærested, fagområde og aldersgruppe i 2008.

		Under 40 år	40-44 år	45-49 år	50-54 år	55-59 år og over	60 år og over	Totalt
Universitetet i Bergen	Humaniora	25	15	13	12	13	23	101
	Samfunnsvitenskap	28	26	20	17	11	18	120
	Matematikk og naturvitenskap	21	18	6	11	10	14	80
	Medisin og helsefag	8	10	9	10	8	16	61
	Sum	82	69	48	50	42	71	362
Universitetet i Oslo	Humaniora	12	13	16	14	14	28	97
	Samfunnsvitenskap	14	12	24	15	18	28	111
	Matematikk og naturvitenskap	20	9	7	6	4	15	61
	Teknologi	10	6	-	5	:	:	25
	Medisin og helsefag	10	12	11	11	12	7	63
Sum	66	52	58	51	50	80	357	
Universitetet i Tromsø	Humaniora	6	6	11	9	8	7	47
	Samfunnsvitenskap	17	7	15	14	11	10	74
	Matematikk og naturvitenskap ¹	13	9	9	13	4	6	54
	Medisin og helsefag	11	13	7	5	6	5	47
	Sum	47	35	42	41	29	28	222
NTNU	Humaniora	13	14	18	16	15	16	92
	Samfunnsvitenskap	18	29	13	20	15	17	112
	Matematikk og naturvitenskap	20	11	6	4	5	8	54
	Teknologi	29	21	22	5	8	11	96
	Medisin og helsefag	5	4	5	11	7	8	40
Sum	85	79	64	56	50	60	394	
Totalt	Humaniora	56	48	58	51	50	74	337
	Samfunnsvitenskap	77	74	72	66	55	73	417
	Matematikk og naturvitenskap ¹	74	47	28	34	23	43	249
	Teknologi	39	27	22	10	10	13	121
	Medisin og helsefag	34	39	32	37	33	36	211
Sum	280	235	212	198	171	239	1 335	

¹Inkluderer også landbruks-, fiskerifag og veterinærmedisin.

Kilde: NIFU/Forskerpersonalregisteret

Tabell 42 Førsteamanuenser ved Universitetet i Bergen, Universitetet i Oslo, Universitetet i Tromsø og NTNU etter lærested, fagområde og aldersgruppe i 2011.

		Under 40 år	40-44 år	45-49 år	50-54 år	55-59 år og over	60 år og over	Totalt
Universitetet i Bergen	Humaniora	14	25	19	13	12	16	99
	Samfunnsvitenskap	25	26	20	16	13	17	117
	Matematikk og naturvitenskap	19	20	8	6	11	15	79
	Medisin og helsefag	3	7	12	7	9	10	48
	Sum	61	78	59	42	45	58	343
Universitetet i Oslo	Humaniora	16	13	13	19	9	21	91
	Samfunnsvitenskap	10	18	15	17	12	28	100
	Matematikk og naturvitenskap	17	17	4	8	:	8	56
	Teknologi	3	5	:	:	:	3	17
	Medisin og helsefag	9	12	10	8	10	12	61
Sum	55	65	44	54	35	72	325	
Universitetet i Tromsø	Humaniora	8	12	10	4	8	15	57
	Samfunnsvitenskap	14	14	12	10	14	12	76
	Matematikk og naturvitenskap ¹	14	14	8	12	7	12	67
	Medisin og helsefag	11	16	8	9	9	7	60
	Sum	47	56	38	35	38	46	260
NTNU	Humaniora	15	18	23	12	15	22	105
	Samfunnsvitenskap	25	23	25	17	21	17	128
	Matematikk og naturvitenskap	19	7	8	3	5	8	50
	Teknologi	25	22	24	11	8	15	105
	Medisin og helsefag	4	8	3	8	6	10	39
Sum	88	78	83	51	55	72	427	
Totalt	Humaniora	53	68	65	48	44	74	352
	Samfunnsvitenskap	74	81	72	60	60	74	421
	Matematikk og naturvitenskap	65	54	27	26	23	39	234
	Teknologi	32	31	27	16	12	22	140
	Medisin og helsefag	27	43	33	32	34	39	208
Sum	251	277	224	182	173	248	1 355	

¹Inkluderer også landbruks-, fiskerifag og veterinærmedisin.

Kilde: NIFU/Forskerpersonalregisteret

Tabell 43 Totalt antall førsteamanuenser og førsteamanuenser som var 60 år eller eldre i 2001-2011 etter lærested. Antall og prosent.

Lærested	2001			2005			2008			2011		
	Antall førsteaman.		Andel	Antall førsteaman.		Andel	Antall førsteaman.		Andel	Antall førsteaman.		Andel
	Totalt	Over 60 år		Totalt	Over 60 år		Totalt	Over 60 år		Totalt	Over 60 år	
Universiteter	1 217	183	15	1 560	250	16	1 729	314	18	1 843	344	19
Universitetet i Bergen	355	49	14	345	62	18	362	71	20	344	58	17
Universitetet i Oslo	389	86	22	376	87	23	357	80	22	325	72	22
Universitetet i Tromsø	229	5	2	206	20	10	222	28	13	260	46	18
NTNU	244	43	18	383	52	14	394	60	15	427	72	17
UMB	118	10	8	112	14	13	115	17	15
Universitetet i Stavanger	132	19	14	162	32	20	174	42	24
Universitetet i Agder	120	29	24	129	25	19
Universitetet i Nordland	69	12	17
Vitenskapelige høyskoler med flere	417	32	8	319	49	15	360	77	21	411	90	22
Norges landbrukshøgskole	108	6	6
Norges Handelshøyskole	51	:	4	55	4	7	48	8	17	39	10	26
Norges veterinærhøgskole	42	:	5	37	:	5	49	7	14	46	9	20
Arkitektur- og designhøgskolen i Oslo	13	3	23	17	:	6	9	:	22	13	3	23
Norges idrettshøgskole	22	4	18	18	5	28	21	6	29	16	6	38
Høgskolen i Molde	26	4	15
Norges musikkhøgskole	41	:	5	44	5	11	54	10	19	49	14	29
Det teologiske menighetsfakultet	9	:	11	3	:	33	5	3	60	10	3	30
Handelshøgskolen BI	69	4	6	75	18	24	73	19	26	97	19	20
Kunsthøgskolene	29	6	21	33	8	24	36	7	19	38	8	21
Øvrige vit.høgskoler m. fl.	33	:	6	37	5	14	65	15	23	77	14	18
Statlige høyskoler	951	147	15	921	210	23	977	219	22	984	224	23
Høgskolen i Agder	109	17	16	102	23	23
Høgskolen i Bergen	56	12	21	59	13	22	84	23	27	105	22	21
Høgskolen i Bodø	38	3	8	49	5	10	61	11	18
Høgskolen i Lillehammer	36	3	8	35	9	26	39	10	26	53	17	32
Høgskolen i Molde	16	:	13	16	:	13	20	:	10
Høgskolen i Oslo	112	25	22	129	41	32	150	36	24	162	46	28
Høgskolen i Sør-Trøndelag	55	9	16	71	15	21	92	17	18	109	21	19
Høgskolen i Stavanger	120	9	8
Høgskolen i Telemark	61	16	26	66	24	36	59	17	29	69	12	17
Øvrige høyskoler	348	51	15	394	78	20	472	103	22	486	106	22
Totalt	2 585	362	14	2 800	509	18	3 066	610	20	3 238	658	20

Kilde: NIFU/Forskerpersonalregisteret

Tabell 44 Totalt antall førsteamanuenser og førsteamanuenser som var 60 år eller eldre i 2001-2011 etter fagområde. Antall og prosent.

	2001			2005			2008			2011		
	Antall førsteaman.		Andel	Antall førsteaman.		Andel	Antall førsteaman.		Andel	Antall førsteaman.		Andel
	Totalt	Over 60 år	%	Totalt	Over 60 år	%	Totalt	Over 60 år	%	Totalt	Over 60 år	%
Humaniora	689	104	15	687	154	22	693	185	27	687	165	24
Samfunnsvitenskap	777	91	12	934	178	19	1 108	222	20	1 187	231	19
Matematikk og naturvitenskap	447	84	19	481	87	18	470	84	18	452	82	18
Teknologi	328	41	13	307	45	15	343	53	15	411	80	19
Medisin og helsefag	286	31	11	293	39	13	387	58	15	440	87	20
Landbruks-, fiskerifag og veterinærmedisin	109	7	6	98	6	6	65	8	12	61	13	21
Sum	2 636	358	14	2 800	509	18	3 066	610	20	3 238	658	20

Kilde: NIFU/Forskerpersonalregisteret

2.3 Førstelektor

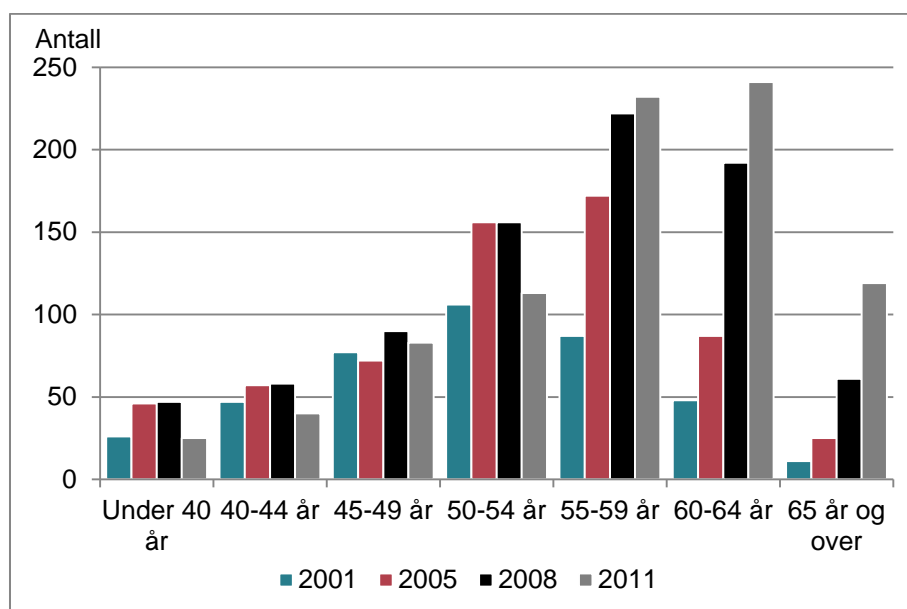
Førstelektor er en førstestilling på linje med førsteamanuensis, og er et undervisningsorientert alternativ til førsteamanuensisstillingen. Det er ingen akademiske grader som automatisk kvalifiserer for stilling som førstelektor, man må bli bedømt førstelektorkompetent av en sakkyndig komitè.

Antall førstelektorer har blitt mer enn fordoblet fra 2001 til 2011, fra 400 til 850 personer. Andelen kvinnelige førstelektorer har i samme periode økt fra 30 prosent til 48 prosent. Om lag to tredjedeler av førstelektorene var tilsatt ved en statlig høgskole i 2011, og det var flest førstelektorer innenfor fagområdene samfunnsvitenskap og medisin og helsefag dette året.

Antall førstelektorer som er finansiert av andre kilder enn lærestedenes basisbevilgning har økt fra 5 personer i 2001 til 15 personer i 2011, og disse utgjør dermed en ubetydelig andel av totalen.

Figur 5 viser fordelingen av antall førstelektorer på aldersgrupper i perioden 2001-2011. Mens flertallet av førstelektorene var i 50-årene i 2001, var aldersgruppen 55-59 størst i både 2005 og 2008. Gruppen mellom 60 og 64 år var størst i 2011, og det har vært en betydelig vekst av antall førstelektorer i de høyeste aldersgruppene i tiårsperioden.

Figur 5 Førstelektorer i universitets- og høgskolesektoren i 2001, 2005, 2008 og 2011 etter aldersgruppe.

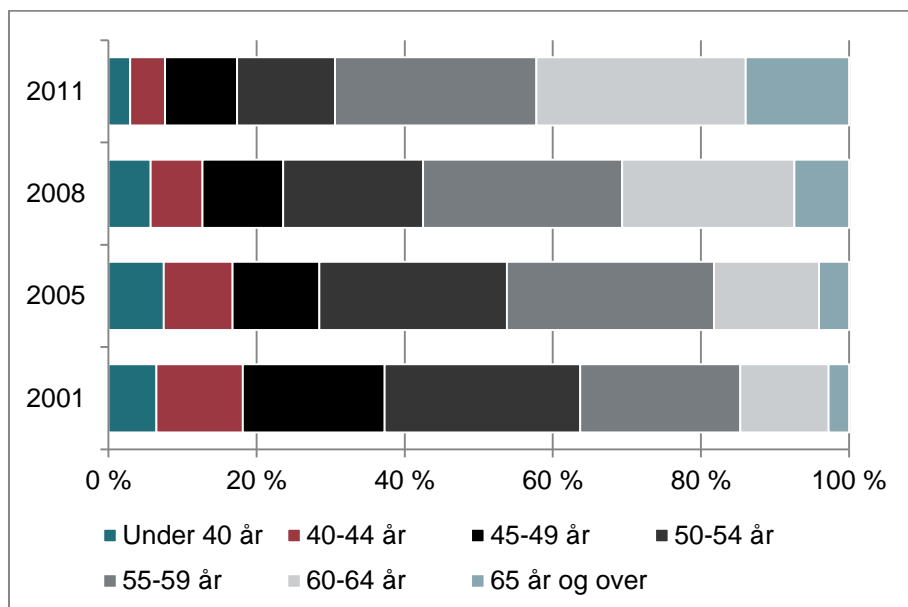


Kilde: NIFU/Forskerpersonalregisteret

Gjennomsnittsalderen for førstelektorene var 51,5 år i 2001, mot 56,8 år i 2011. Førstelektorene hadde den høyeste gjennomsnittsalderen av de utvalgte stillingsgruppene i 2011. Figur 6 viser enda tydeligere hvordan andelen førstelektorer har økt til dels dramatisk i de tre høyeste aldersgruppene de siste ti årene.

Grunnet få personer i de laveste aldersgruppene, starter figurer og tabeller med førstelektorer med gruppen 40 år og under. Vi benytter også 10-års aldersintervaller i de fleste tabellfremstillingene der vi kombinerer flere variabler. Ettersom kun en tredjedel av førstelektorene er tilsatt ved et universitet eller en vitenskapelig høgskole med flere, har vi sett oss nødt til å slå sammen disse lærestedstypene i fremstillingene. Flere av tabellene som er laget for professorer og førsteamanuensis hvor lærested og fagområde kombineres ved de fire største universitetene, lot seg ikke gjøre for førstelektorene. Disse tabellene utgår derfor fra dette kapittelet. Tabellen som viser andelen førstelektorer over 60 år er også litt endret i forhold til de forutgående delkapitlene, blant annet er det kun mulig å vise antall og andel førstelektorer for universitetene og utvalgte statlige høgskoler. Ved de vitenskapelige høgskolene med flere var det så få førstelektorer per enhet at vi har valgt å slå disse sammen i en gruppe.

Figur 6 Førstelektorer i universitets- og høyskolesektoren i 2001, 2005, 2008 og 2011 etter aldersgruppe. Prosent.



Kilde: NIFU/Forskerpersonalregisteret

Tabell 45 Førstelektorer i universitets- og høyskolesektoren etter lærestedstype, kjønn og aldersgruppe i 2001.

		Under 40-49 år 40 år	50-59 år	60 år og over	Totalt	
Universiteter og vit.høg- skoler m.fl.	Kvinner	3	3	11	6	23
	Menn	:	6	12	4	24
	Totalt	5	9	23	10	47
Statlige høgskoler	Kvinner	4	30	48	15	97
	Menn	17	85	122	34	258
	Totalt	21	115	170	49	355
Totalt	Kvinner	7	33	59	21	120
	Menn	19	91	134	38	282
	Totalt	26	124	193	59	402

Kilde: NIFU/Forskerpersonalregisteret

Tabell 46 Førstelektorer i universitetets- og høgskolesektoren etter lærestedstype, kjønn og aldersgruppe i 2005.¹

		Under 40-49 år 40 år	50-59 år	60 år og over	Totalt	
Universiteter og vit.høgskoler m.fl.	Kvinner	10	9	25	7	51
	Menn	16	20	28	14	78
	Totalt	26	29	53	21	129
Statlige høgskoler	Kvinner	4	28	102	27	161
	Menn	16	72	173	64	325
	Totalt	20	100	275	91	486
Totalt	Kvinner	14	37	127	34	212
	Menn	32	92	201	78	403
	Totalt	46	129	328	112	615

¹Universitetet for miljø- og biovitenskap (tidligere Norges landbrukshøgskole) og Universitetet i Stavanger (tidligere Høgskolen i Stavanger) fikk universitetsstatus i 2005.

Kilde: NIFU/Forskerpersonalregisteret

Tabell 47 Førstelektorer i universitetets- og høgskolesektoren etter lærestedstype, kjønn og aldersgruppe i 2008.¹

		Under 40-49 år 40 år	50-59 år	60 år og over	Totalt	
Universiteter og vit.høgskoler m.fl.	Kvinner	14	23	41	24	102
	Menn	17	35	46	34	132
	Totalt	31	58	87	58	234
Statlige høgskoler	Kvinner	7	36	141	78	262
	Menn	9	54	150	117	330
	Totalt	16	90	291	195	592
Totalt	Kvinner	21	59	182	102	364
	Menn	26	89	196	151	462
	Totalt	47	148	378	253	826

¹Universitetet i Agder (tidligere Høgskolen i Agder) fikk universitetsstatus i 2007. Dronning Mauds minne høgskole for førskolelærerutdanning og Forsvarets høgskole ble inkludert i FoU-statistikken i 2007.

Kilde: NIFU/Forskerpersonalregisteret

Tabell 48 Førstelektorer i universitets- og høgskolesektoren etter lærestedstype, kjønn og aldersgruppe i 2011.¹

		Under 40-49 år 40 år	50-59 år	60 år og over	Totalt	
Universiteter og vit.høg- skoler m.fl.	Kvinner	5	25	61	49	140
	Menn	11	34	57	71	173
	Totalt	16	59	118	120	313
Statlige høgskoler	Kvinner	4	25	124	115	268
	Menn	5	39	103	125	272
	Totalt	9	64	227	240	540
Totalt	Kvinner	9	50	185	164	408
	Menn	16	73	160	196	445
	Totalt	25	123	345	360	853

¹Høgskolen i Tromsø ble en del av Universitetet i Tromsø i 2009. Universitetet i Nordland (tidligere Høgskolen i Bodø) fikk universitetsstatus i 2011. Høgskolen i Molde er klassifisert som vitenskapelig høyskole fra og med 2011.

Kilde: NIFU/Forskerpersonalregisteret

Tabell 49 Førstelektorer i universitets- og høgskolesektoren etter fagområde, kjønn og aldersgruppe i 2001.

		Under 40 år	40-49 år	50-59 år	60 år og over	Totalt
Humaniora	Kvinner	:	10	19	7	38
	Menn	5	22	32	4	63
	Totalt	7	32	51	11	101
Samfunns- vitenskap	Kvinner	:	7	22	5	35
	Menn	10	39	50	8	107
	Totalt	11	46	72	13	142
Matematikk, naturvitenskap og teknologi ¹	Kvinner	4	9	4	4	21
	Menn	4	24	40	26	94
	Totalt	8	33	44	30	115
Medisin og helsefag	Kvinner	-	7	14	5	26
	Menn	-	6	12	-	18
	Totalt	-	13	26	5	44
Totalt	Kvinner	7	33	59	21	120
	Menn	19	91	134	38	282
	Totalt	26	124	193	59	402

¹ Omfatter også landbruks-, fiskerifag og veterinærmedisin.

Kilde: NIFU/Forskerpersonalregisteret

Tabell 50 Førstelektorer i universitetets- og høyskolesektoren etter fagområde, kjønn og aldersgruppe i 2005.

		Under 40 år	40-49 år	50-59 år	60 år og over	Totalt
Humaniora	Kvinner	6	11	34	9	60
	Menn	8	27	48	22	105
	Totalt	14	38	82	31	165
Samfunnsvitenskap	Kvinner	6	16	49	13	84
	Menn	14	40	89	27	170
	Totalt	20	56	138	40	254
Matematikk, naturvitenskap og teknologi	Kvinner	:	6	11	3	22
	Menn	6	18	43	25	92
	Totalt	8	24	54	28	114
Medisin og helsefag	Kvinner	-	4	33	9	46
	Menn	4	7	21	4	36
	Totalt	4	11	54	13	82
Totalt	Kvinner	14	37	127	34	212
	Menn	32	92	201	78	403
	Totalt	46	129	328	112	615

Kilde: NIFU/Forskerpersonalregisteret

Tabell 51 Førstelektorer i universitetets- og høyskolesektoren etter fagområde, kjønn og aldersgruppe i 2008.

		Under 40 år	40-49 år	50-59 år	60 år og over	Totalt
Humaniora	Kvinner	8	18	34	24	84
	Menn	12	24	40	33	109
	Totalt	20	42	74	57	193
Samfunnsvitenskap	Kvinner	10	30	74	38	152
	Menn	5	43	103	69	220
	Totalt	15	73	177	107	372
Matematikk, naturvitenskap og teknologi	Kvinner	-	6	7	:	14
	Menn	7	13	21	38	79
	Totalt	7	19	28	39	93
Medisin og helsefag	Kvinner	3	5	67	39	114
	Menn	:	9	32	11	54
	Totalt	5	14	99	50	168
Totalt	Kvinner	21	59	182	102	364
	Menn	26	89	196	151	462
	Totalt	47	148	378	253	826

Kilde: NIFU/Forskerpersonalregisteret

Tabell 52 Førstelektorer i universitets- og høyskolesektoren etter fagområde, kjønn og aldersgruppe i 2011.

		Under 40 år	40-49 år	50-59 år	60 år og over	Totalt
Humaniora	Kvinner	4	18	23	31	76
	Menn	6	23	28	40	97
	Totalt	10	41	51	71	173
Samfunnsvitenskap	Kvinner	:	22	74	73	171
	Menn	6	33	86	98	223
	Totalt	8	55	160	171	394
Matematikk, naturvitenskap og teknologi ¹	Kvinner	:	:	11	7	20
	Menn	4	11	18	39	72
	Totalt	5	12	29	46	92
Medisin og helsefag	Kvinner	:	9	77	53	141
	Menn	-	6	28	19	53
	Totalt	:	15	105	72	194
Totalt	Kvinner	9	50	185	164	408
	Menn	16	73	160	196	445
	Totalt	25	123	345	360	853

¹ Omfatter også landbruks-, fiskerifag og veterinærmedisin.

Kilde: NIFU/Forskerpersonalregisteret

Tabell 53 Totalt antall førstelektorer og førstelektorer som var 60 år eller eldre i 2001-2011 etter fagområde. Antall og prosent.

	2001			2005			2008			2011		
	Antall	Andel	Andel	Antall	Andel	Andel	Antall	Andel	Andel	Antall	Andel	Andel
	Totalt	Over 60 år	Over 60 år	Totalt	Over 60 år	Over 60 år	Totalt	Over 60 år	Over 60 år	Totalt	Over 60 år	Over 60 år
Humaniora	101	11	11	165	31	19	193	57	30	173	71	41
Samfunnsvitenskap	142	13	9	254	40	16	372	107	29	394	171	43
Matematikk og naturvitenskap ¹	51	13	25	52	9	17	37	12	32	32	13	41
Teknologi	64	17	27	62	19	31	56	27	48	60	33	55
Medisin og helsefag	44	5	11	82	13	16	168	50	30	194	72	37
Sum	402	59	15	615	112	18	826	253	31	853	360	42

¹ Omfatter også landbruks-, fiskerifag og veterinærmedisin.

Kilde: NIFU/Forskerpersonalregisteret

Tabell 54 Totalt antall førstelektorer og førstelektorer som var 60 år eller eldre i 2001-2011 etter lærested. Antall og prosent.

	2001		2005		2008		2011	
	Antall førstelektor	Andel over 60 %	Antall førstelektor	Andel over 60 %	Antall førstelektor	Andel over 60 %	Antall førstelektor	Andel over 60 %
Universiteter¹	38	26	100	19	180	24	238	39
Universitetet i Bergen	4	50	20	5	22	5	11	18
Universitetet i Oslo	22	9	38	26	31	23	31	32
Universitetet i Tromsø	3	67	8	13	16	19	50	44
NTNU	9	44	10	20	14	29	15	40
Universitetet i Stavanger	23	22	33	39	32	56
Universitetet i Agder	64	23	67	37
Universitetet i Nordland	30	30
Vitenskapelige høyskoler m.fl.	11	0	29	7	54	28	75	36
Statlige høyskoler	353	14	486	19	592	33	540	44
Høgskolen i Agder	15	20	44	7
Høgskolen i Bergen	15	27	26	27	38	32	49	49
Høgskolen i Bodø	11	18	23	13	34	24
Høgskolen i Buskerud	15	33	21	33	29	41	26	38
Høgskolen i Hedmark	17	18	27	15	32	38	24	42
Høgskolen i Lillehammer	17	12	15	40	21	33	18	33
Høgskolen i Nord-Trøndelag	22	9	24	8	27	22	32	47
Høgskolen i Oslo	37	14	52	27	75	36	90	43
Høgskolen i Stavanger	28	4
Høgskolen i Sør-Trøndelag	29	14	35	20	48	29	44	48
Høgskolen i Telemark	15	13	19	16	25	24	24	25
Høgskolen i Vestfold	16	25	21	29	43	33	37	30
Høgskolen i Østfold	21	10	34	18	39	36	53	49
Øvrige høyskoler	95	11	145	16	181	35	143	50
Totalt	402	15	615	18	826	31	853	42

¹ Inkluderer UMB fra og med 2005.

Kilde: NIFU/Forskerpersonalregisteret

2.4 Universitets- og høgscolelektor

Universitets- og høgscolelektorer underviser ved utdanningsinstitusjoner for høyere utdanning. Stillingen krever minimum hovedfag/master, og det er ikke krav til doktorgradskompetanse.

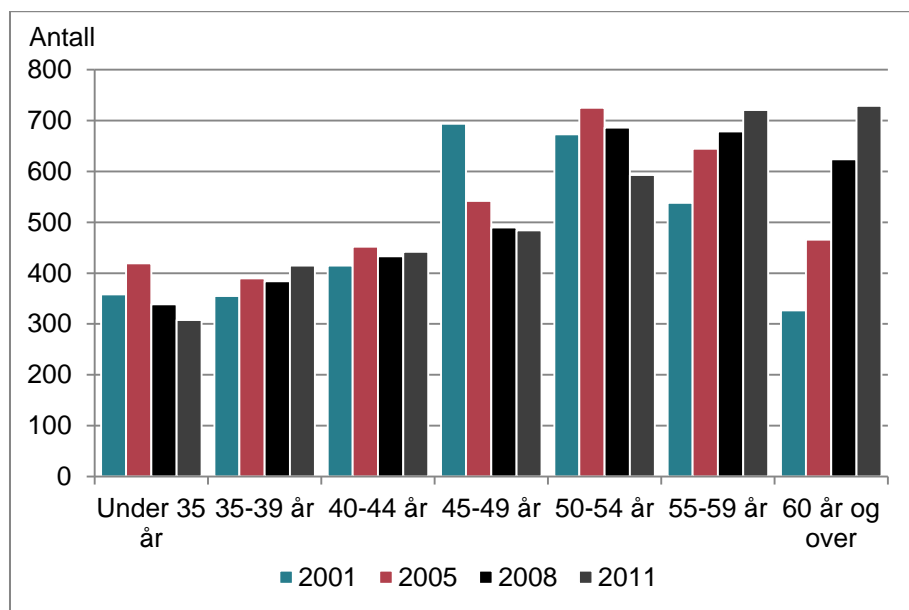
I 2011 var det i underkant av 3 700 universitets- og høgscolelektorer i stillingskode 1009 eller 1008 ved landets universiteter og høgscoleer. Dette er 300 flere enn ti år tidligere. Allerede i 2001 var det flere kvinner enn menn blant universitets- og høgscolelektorene og kvinneandelen var 53 prosent. I 2011 hadde kvinneandelen økt til 61 prosent. Kvinneandelen varierer imidlertid mellom fagområdene. Innenfor medisin og helsefag var 80 prosent av universitets- og høgscolelektorene kvinner, mens kvinnene utgjorde 29 prosent innenfor MNT-fagene.

I tabellene fremstilles universitetslektorer og høgscolelektorer sammen. Stillingen universitetslektor er primært brukt ved universiteter og vitenskapelige høgscoleer, mens høgscolelektorstillingen brukes ved statlige høgscoleer, kunsthøgscoleer og øvrige høgscoleer. I 2011 var det om lag 1000 universitetslektorer og 2 700 høgscolelektorer.

Totalt 58 universitets- og høgscolelektorer, tilsvarende litt under to prosent, var finansiert av eksterne kilder i 2001. I 2011 hadde antallet steget til 125, eller 3,5 prosent.

Figur 7 viser fordelingen av antall universitets- og høgscolelektorer på aldersgrupper i perioden 2001-2011. Også blant universitets og høgscolelektorene har det vært en merkbar økning i antall personer som er 60 år eller eldre i perioden.

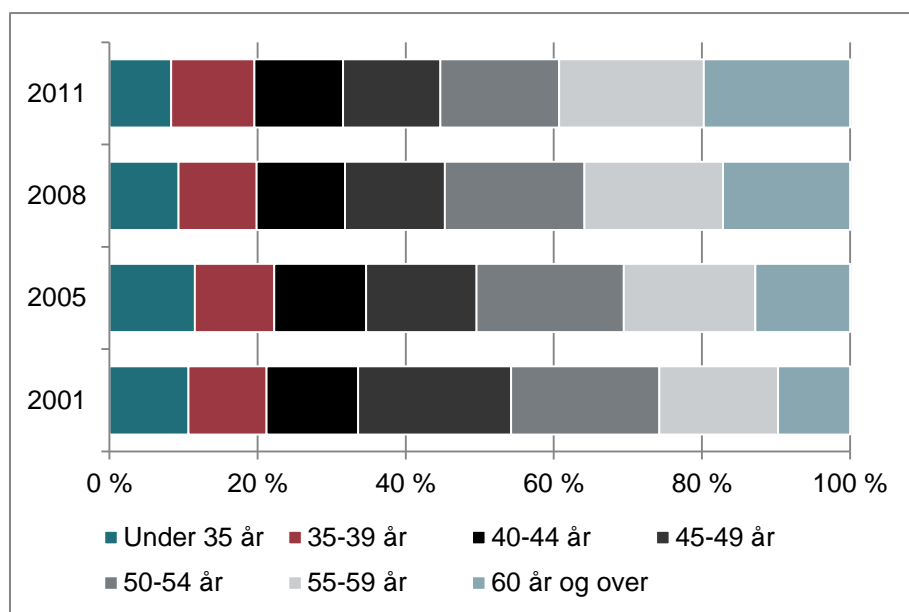
Figur 7 Universitets- og høgscolelektorer i universitets- og høgscolesektoren i 2001, 2005, 2008 og 2011 etter aldersgruppe.



Kilde: NIFU/Forskerpersonalregisteret

Gjennomsnittsalderen for universitets- og høgscolelektorene var 47,7 år i 2001, mot 50,0 år i 2011. Universitets- og høgscolelektorene hadde dermed den laveste gjennomsnittsalderen av de fire utvalgte stillingsgruppene i 2001, mens førstemanuensene var yngst i 2011.

Figur 8 Universitets- og høgscolelektorer i universitets- og høgscolesektoren i 2001, 2005, 2008 og 2011 etter aldersgruppe. Prosent.



Kilde: NIFU/Forskerpersonalregisteret

Ettersom en tredjedel av universitets- og høgscolelektorene er tilsatt ved et universitet eller en vitenskapelig høgscole med flere, har vi sett oss nødt til å slå sammen disse lærestedstypene i fremstillingene, slik vi også gjorde for førstelektorene. Flere av tabellene som er laget for professorer og førsteamanuensis hvor lærested og fagområde kombineres ved de fire største universitetene, lot seg ikke gjøre for universitets- og høgscolelektorene. Disse tabellene utgår derfor fra dette kapittelet.

I tillegg har vi slått sammen de to øverste alderskategoriene i noen av tabellene, og benytter gruppen «60 år og over».

Tabell 55 Universitets- og høgscolelektorer i universitets- og høgscolesektoren etter lærestedstype, kjønn og aldersgruppe i 2001.

		Under 30 år	30-34 år	35-39 år	40-44 år	45-49 år	50-54 år	55-59 år	60-64 år og over	65 år og over	Totalt
Universiteter og vit.-høgscoler	Kvinner	15	25	36	33	38	46	27	13	4	237
	Menn	12	29	34	26	39	42	35	14	3	234
	Totalt	27	54	70	59	77	88	62	27	7	471
Statlige høgscoler	Kvinner	31	111	137	210	368	318	252	97	18	1 542
	Menn	32	103	148	146	249	267	224	140	38	1 347
	Totalt	63	214	285	356	617	585	476	237	56	2 889
Totalt	Kvinner	46	136	173	243	406	364	279	110	22	1 779
	Menn	44	132	182	172	288	309	259	154	41	1 581
	Totalt	90	268	355	415	694	673	538	264	63	3 360

Kilde: NIFU/Forskerpersonalregisteret

Tabell 56 Universitets- og høskolelektorer i universitets- og høskolesektoren etter lærestedstype, kjønn og aldersgruppe i 2005.¹

		Under 30 år	30-34 år	35-39 år	40-44 år	45-49 år	50-54 år	55-59 år	60-64 år og over	65 år og over	Totalt
Universiteter og vit.- høgskoler	Kvinner	26	55	71	77	65	79	69	36	9	487
	Menn	29	70	59	45	65	49	63	38	9	427
	Totalt	55	125	130	122	130	128	132	74	18	914
Statlige høgskoler	Kvinner	32	94	143	171	266	385	290	176	23	1 580
	Menn	28	85	117	159	146	212	223	143	32	1 145
	Totalt	60	179	260	330	412	597	513	319	55	2 725
Totalt	Kvinner	58	149	214	248	331	464	359	212	32	2 067
	Menn	57	155	176	204	211	261	286	181	41	1 572
	Totalt	115	304	390	452	542	725	645	393	73	3 639

¹Universitetet for miljø- og biovitenskap (tidligere Norges landbrukshøgskole) og Universitetet i Stavanger (tidligere Høgskolen i Stavanger) fikk universitetsstatus i 2005.

Kilde: NIFU/Forskerpersonalregisteret

Tabell 57 Universitets- og høskolelektorer i universitets- og høskolesektoren etter lærestedstype, kjønn og aldersgruppe i 2008.¹

		Under 30 år	30-34 år	35-39 år	40-44 år	45-49 år	50-54 år	55-59 år	60-64 år og over	65 år og over	Totalt
Universiteter og vit.- høgskoler	Kvinner	18	55	76	70	72	117	77	71	10	566
	Menn	21	66	64	51	49	77	77	76	17	498
	Totalt	39	121	140	121	121	194	154	147	27	1064
Statlige høgskoler	Kvinner	18	77	142	186	228	344	317	199	51	1 562
	Menn	18	66	102	126	141	148	208	144	56	1 009
	Totalt	36	143	244	312	369	492	525	343	107	2 571
Totalt	Kvinner	36	132	218	256	300	461	394	270	61	2 128
	Menn	39	132	166	177	190	225	285	220	73	1 507
	Totalt	75	264	384	433	490	686	679	490	134	3 635

¹Universitetet i Agder (tidligere Høgskolen i Agder) fikk universitetsstatus i 2007. Dronning Mauds minne høskole for førskolelærerutdanning og Forsvarets høskole ble inkludert i FoU-statistikken i 2007.

Kilde: NIFU/Forskerpersonalregisteret

Tabell 58 Universitets- og høskolelektorer i universitets- og høskolesektoren etter lærestedstype, kjønn og aldersgruppe i 2011.¹

		Under 30 år	30-34 år	35-39 år	40-44 år	45-49 år	50-54 år	55-59 år	60-64 år og over	65 år og over	Totalt
Universiteter og vit.- høgskoler	Kvinner	28	67	114	98	108	132	140	90	35	812
	Menn	22	45	78	69	63	75	99	75	44	570
	Totalt	50	112	192	167	171	207	239	165	79	1382
Statlige høgskoler	Kvinner	17	66	127	164	200	278	316	192	75	1 435
	Menn	7	56	96	111	113	108	166	150	68	875
	Totalt	24	122	223	275	313	386	482	342	143	2 310
Totalt	Kvinner	45	133	241	262	308	410	456	282	110	2 247
	Menn	29	101	174	180	176	183	265	225	112	1 445
	Totalt	74	234	415	442	484	593	721	507	222	3 692

¹Høgskolen i Tromsø ble en del av Universitetet i Tromsø i 2009. Universitetet i Nordland (tidligere Høgskolen i Bodø) fikk universitetsstatus i 2011. Høgskolen i Molde er klassifisert som vitenskapelig høskole fra og med 2011.

Kilde: NIFU/Forskerpersonalregisteret

Tabell 59 Universitets- og høskolelektorer i universitets- og høskolesektoren etter fagområde, kjønn og aldersgruppe i 2001.

		Under 35 år	35-39 år	40-44 år	45-49 år	50-54 år	55-59 år og over	60 år og over	Totalt
Humaniora	Kvinner	62	48	51	68	70	62	35	396
	Menn	43	39	36	74	82	63	47	384
	Totalt	105	87	87	142	152	125	82	780
Samfunns- vitenskap	Kvinner	46	56	64	126	139	104	43	578
	Menn	49	50	56	87	99	76	52	469
	Totalt	95	106	120	213	238	180	95	1047
MNT-fag ¹	Kvinner	47	27	34	39	20	16	10	193
	Menn	77	71	58	87	89	93	88	563
	Totalt	124	98	92	126	109	109	98	756
Medisin og helsefag	Kvinner	27	42	94	173	135	97	44	612
	Menn	7	22	22	40	39	27	8	165
	Totalt	34	64	116	213	174	124	52	777
Totalt	Kvinner	182	173	243	406	364	279	132	1 779
	Menn	176	182	172	288	309	259	195	1 581
	Totalt	358	355	415	694	673	538	327	3 360

¹Matematikk, naturvitenskap og teknologi. Inkluderer også landbruksfag, fiskerifag og veterinærmedisin.

Kilde: NIFU/Forskerpersonalregisteret

Tabell 60 Universitets- og høyskolelektorer i universitets- og høyskolesektoren etter fagområde, kjønn og aldersgruppe i 2005.

		Under 35 år	35-39 år	40-44 år	45-49 år	50-54 år	55-59 år og over	60 år og over	Totalt
Humaniora	Kvinner	80	60	76	56	72	69	60	473
	Menn	61	47	42	48	63	74	53	388
	Totalt	141	107	118	104	135	143	113	861
Samfunns- vitenskap	Kvinner	80	64	83	96	161	128	73	685
	Menn	68	61	54	71	82	104	72	512
	Totalt	148	125	137	167	243	232	145	1197
MNT-fag ¹	Kvinner	24	42	28	24	27	17	17	179
	Menn	61	46	76	54	76	77	82	472
	Totalt	85	88	104	78	103	94	99	651
Medisin og helsefag	Kvinner	23	48	61	155	204	145	94	730
	Menn	22	22	32	38	40	31	15	200
	Totalt	45	70	93	193	244	176	109	930
Totalt	Kvinner	207	214	248	331	464	359	244	2 067
	Menn	212	176	204	211	261	286	222	1 572
	Totalt	419	390	452	542	725	645	466	3 639

¹ Matematikk, naturvitenskap og teknologi. Inkluderer også landbruks-, fiskerifag og veterinærmedisin.

Kilde: NIFU/Forskerpersonalregisteret

Tabell 61 Universitets- og høyskolelektorer i universitets- og høyskolesektoren etter fagområde, kjønn og aldersgruppe i 2008.

		Under 35 år	35-39 år	40-44 år	45-49 år	50-54 år	55-59 år og over	60 år og over	Totalt
Humaniora	Kvinner	44	50	59	51	63	60	62	389
	Menn	46	45	32	26	46	54	57	306
	Totalt	90	95	91	77	109	114	119	695
Samfunns- vitenskap	Kvinner	75	89	96	93	139	154	106	752
	Menn	60	70	67	74	82	123	117	593
	Totalt	135	159	163	167	221	277	223	1345
MNT-fag ¹	Kvinner	17	26	30	20	33	16	18	160
	Menn	41	34	50	54	53	69	87	388
	Totalt	58	60	80	74	86	85	105	548
Medisin og helsefag	Kvinner	32	53	71	136	226	164	145	827
	Menn	24	17	28	36	44	39	32	220
	Totalt	56	70	99	172	270	203	177	1047
Totalt	Kvinner	168	218	256	300	461	394	331	2 128
	Menn	171	166	177	190	225	285	293	1 507
	Totalt	339	384	433	490	686	679	624	3 635

¹ Matematikk, naturvitenskap og teknologi. Inkluderer også landbruks-, fiskerifag og veterinærmedisin.

Kilde: NIFU/Forskerpersonalregisteret

Tabell 62 Universitets- og høgskolelektorer i universitets- og høgskolesektoren etter fagområde, kjønn og aldersgruppe i 2011.

		Under 35 år	35-39 år	40-44 år	45-49 år	50-54 år	55-59 år og over	60 år og over	Totalt
Humaniora	Kvinner	43	67	49	45	60	58	59	381
	Menn	37	37	33	33	27	44	58	269
	Totalt	80	104	82	78	87	102	117	650
Samfunnsvitenskap	Kvinner	76	100	114	120	136	165	146	857
	Menn	38	67	78	65	71	114	150	583
	Totalt	114	167	192	185	207	279	296	1 440
MNT-fag ¹	Kvinner	20	21	32	28	24	20	15	160
	Menn	41	37	52	50	54	58	91	383
	Totalt	61	58	84	78	78	78	106	543
Medisin og helsefag	Kvinner	39	53	67	115	190	213	172	849
	Menn	14	33	17	28	31	49	38	210
	Totalt	53	86	84	143	221	262	210	1059
Totalt	Kvinner	178	241	262	308	410	456	392	2 247
	Menn	130	174	180	176	183	265	337	1 445
	Totalt	308	415	442	484	593	721	729	3 692

¹ Matematikk, naturvitenskap og teknologi. Inkluderer også landbruks-, fiskerifag og veterinærmedisin.

Kilde: NIFU/Forskerpersonalregisteret

Tabell 63 Totalt antall universitets- og høgskolelektor og universitets- og høgskolelektor som var 60 år eller eldre i 2001-2011 etter fagområde. Antall og prosent.

	2001			2005			2008			2011		
	UoH-lektor Totalt	Over 60 år	Andel %	UoH-lektor Totalt	Over 60 år	Andel %	UoH-lektor Totalt	Over 60 år	Andel %	UoH-lektor Totalt	Over 60 år	Andel %
Humaniora	780	82	11	861	113	13	695	119	17	650	117	18
Samfunnsvitenskap	1 047	95	9	1 197	145	12	1 345	223	17	1 440	296	21
MNT-fag ¹	756	98	13	651	99	15	548	105	19	543	106	20
Medisin og helsefag	777	52	7	930	109	12	1 047	177	17	1 059	210	20
Sum	3 360	327	10	3 639	466	13	3 635	624	17	3 692	729	20

¹ Matematikk, naturvitenskap og teknologi. Inkluderer også landbruks-, fiskerifag og veterinærmedisin.

Kilde: NIFU/Forskerpersonalregisteret

Tabell 64 Totalt antall universitets- og høyskolelektorer og universitets- og høyskolelektorer som var 60 år eller eldre i 2001-2011 etter lærested. Antall og prosent.

	2001		2005		2008		2011	
	Antall førstelektor	Andel %	Antall førstelektor	Andel %	Antall førstelektor	Andel %	Antall førstelektor	Andel %
Universiteter¹	269	7	703	10	766	16	970	17
Universitetet i Bergen	56	4	128	2	113	6	90	10
Universitetet i Oslo	101	15	136	18	131	26	138	23
Universitetet i Tromsø	36	3	70	9	55	24	181	18
NTNU	76	0	158	5	128	10	161	11
Universitetet i Stavanger	202	14	163	16	157	15
Universitetet i Agder	163	20	145	23
Universitetet i Nordland	82	20
Vitenskapelige høyskoler med flere	202	8	211	10	298	16	412	19
Statlige høyskoler	2 889	10	2 725	14	2 571	18	2 310	21
Høgskolen i Agder	190	8	179	12
Høgskolen i Akershus	95	9	100	21	88	27	99	32
Høgskolen i Bergen	239	10	268	10	275	15	247	21
Høgskolen i Bodø	82	11	100	16	92	10
Høgskolen i Buskerud	70	9	67	13	71	8	72	13
Høgskolen i Finnmark	75	7	73	11	73	19	69	29
Høgskolen i Gjøvik	56	16	44	18	49	16	69	16
Høgskolen i Harstad	38	5	41	10	36	14	40	18
Høgskolen i Hedmark	148	7	121	14	151	14	134	15
Høgskolen i Lillehammer	24	4	34	6	40	13	42	5
Høgskolen i Molde	23	0	28	4	32	6
Høgskolen i Narvik	38	11	42	10	43	12	41	15
Høgskolen i Nesna	71	13	57	9	50	8	42	12
Høgskolen i Nord-Trøndelag	139	6	134	13	108	16	112	15
Høgskolen i Oslo	383	14	369	18	369	26	373	34
Høgskolen i Sogn og Fjordane	84	5	89	16	82	12	95	13
Høgskolen i Stavanger	187	9..
Høgskolen i Sør-Trøndelag	195	17	209	17	194	22	182	20
Høgskolen i Telemark	160	13	145	10	165	15	179	17
Høgskolen i Tromsø	115	11	131	7	108	15
Høgskolen i Vestfold	134	8	136	18	151	17	127	23
Høgskolen i Volda	61	11	68	15	78	13	89	15
Høgskolen i Østfold	130	10	140	11	158	16	128	20
Høgskolen i Ålesund	65	9	58	17	58	24	54	19
Høgskolen Stord/Haugesund	78	6	81	12	89	22	101	18
Samisk høyskole	9	0	11	18	11	18	15	20
Totalt	3 360	10	3 639	13	3 635	17	3 692	20

¹ Omfatter også UMB i perioden 2005-2011.

Kilde: NIFU/Forskerpersonalregisteret

3 Samletabeller og gjennomsnittsalder

Dette kapittelet sammenstiller funnene i det forutgående kapittelet ved å samle stillingskategoriene og se på totaltall. Hovedvariabler her er lærestedstyper, fagområder og aldersgrupper. I tillegg er det laget noen tabeller som viser antall personer per alderstrinn. Her er det færre variabler som kan kombineres, og vi har måttet gjøre noen tilpasninger i datamaterialet.

Kapittelet inneholder dessuten tidsserietabeller som viser utviklingen i gjennomsnittsalder i perioden 2001-2011 for de utvalgte stillingskategoriene, fordelt på lærestedstype, fagområde og for enkeltlæresteder.

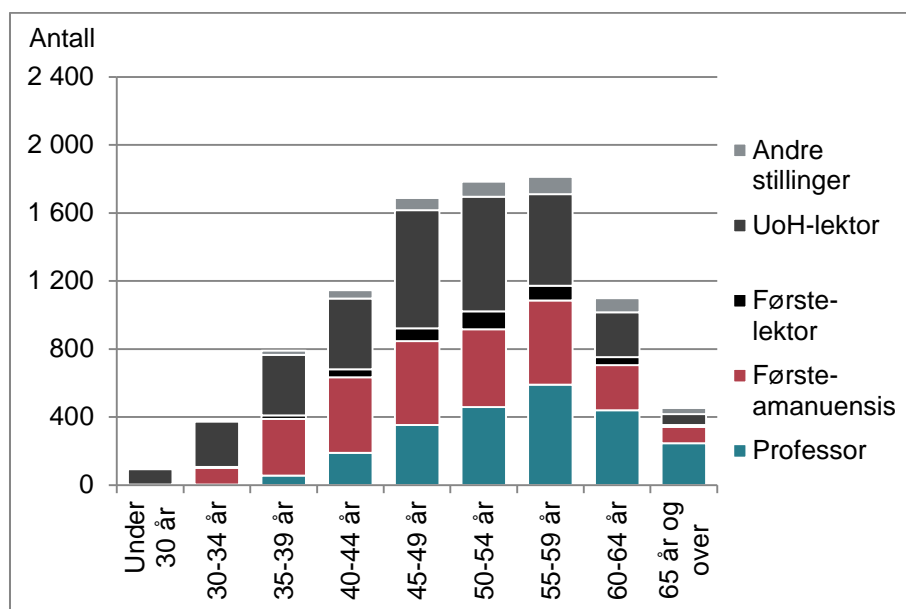
Også i dette kapittelet er cellene prikket (:) der det er under 3 personer i hver kategori.

3.1 Samletabeller

Delkapittelet inneholder samletabeller for de ulike stillingene som er presentert i kapitlene foran. I tillegg er andre faste stillinger ved lærestedene tatt med. Dette inkluderer dosent, amanuensis, faglige ledere (primært tilsatte instituttledere og dekaner), studierektorer ved BI, samt spesialstillinger tilknyttet profesjonsutdanningene (for eksempel spesialtannleger og spesialpsykologer). Høgskolelærere⁶ er ikke inkludert.

Vitenskapelig/faglig personale omfatter i de videre figurene og tabellene antall personer i stillinger som professor, førsteamanuensis, amanuensis, dosent, førstelektor, universitets- og høgskolelektor og faglige ledere. Postdoktorer, prosjektansatte forskere og doktorgradsstipendiater er ikke inkludert i tabellene. Vi skiller ikke mellom vikariater og faste tilsetninger i disse tabellene, men teller antall personer i en gitt stillingskategori.

Figur 9 Vitenskapelig/faglig personale i universitets- og høgskolesektoren etter stillingsgruppe¹ og aldersgruppe i 2001.



¹ Andre faste stillinger omfatter dosent, amanuensis, faglig leder og spesialstillinger tilknyttet profesjonsutdanningene

Kilde: NIFU/Forskerpersonalregisteret

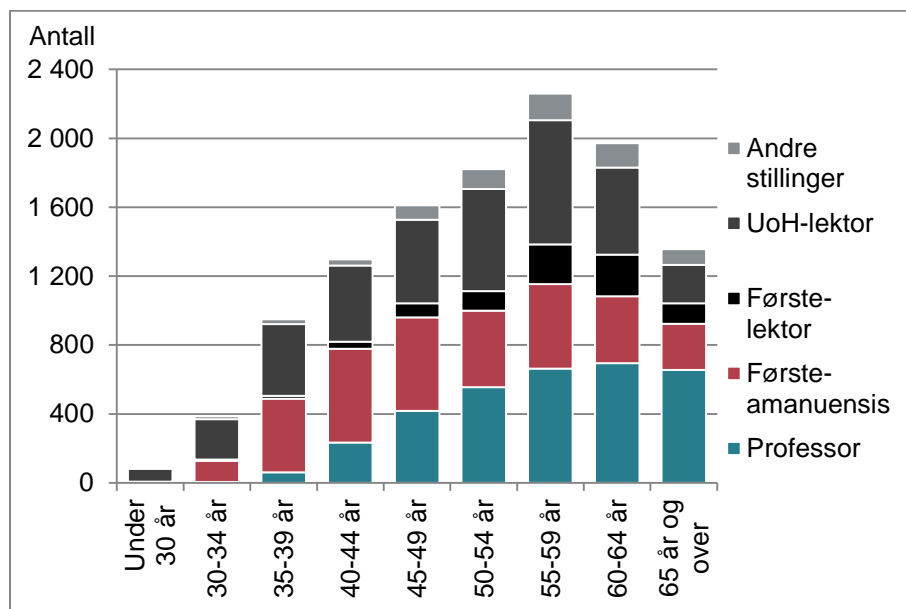
Figur 9 og figur 10 viser sammensetningen av det totale faste vitenskapelige/faglige personalet i 2001 og 2011. Antall personer i disse stillingene har til sammen økt med 2 500. Mens professorene utgjorde

⁶ Høgskolelærere er ikke med i Forskerpersonalregisteret, ettersom de ikke har forskning som en del av sin stilling.

25 prosent av det vitenskapelige/faglige personalet i 2001, var andelen steget til 28 prosent i 2011. Universitets- og høgskolelektor var den største gruppen begge år, fulgt av førsteamanuensene.

Ser vi på alderssammensetningen av det totale personalet, er det en klar forskyvning mot de høyeste aldersgruppene. Dette gjelder alle stillingskategorier, men det er spesielt professorer og førstelektorer som har blitt merkbart eldre – og flere.

Figur 10 Vitenskapelig/faglig personale i universitets- og høgskolesektoren etter stillingsgruppe¹ og aldersgruppe i 2011.



¹ Andre faste stillinger omfatter dosent, amanuensis, faglig leder og spesialstillinger tilknyttet profesjonsutdanningene
Kilde: NIFU/Forskerpersonalregisteret

Tabell nr. 73 til 80 inneholder kun personale som er lønnet over lærestedenes grunnbudsjett/basisbevilgning. Dette avviker fra kapittel 2, hvor utgangspunktet er personer med en bestemt stillingskode, uavhengig av finansiering. Eksempelvis var 52 professorer, 31 førsteamanuenser, 5 førstelektorer og 58 universitets- og høgskolelektorer lønnet av eksterne kilder i 2001; disse er utelatt fra tabellene.

Tabell 65 Professorer, førsteamanuenser, førstelektorer, universitets- og høyskolelektorer og andre¹ vitenskapelige/faglige stillinger etter lærestedstype og aldersgruppe i 2001.

		Under 30 år	30-34 år	35-39 år	40-44 år	45-49 år	50-54 år	55-59 år	60-64 år og over	65 år og over	Totalt
Universiteter	Professor	-	:	43	146	266	350	451	348	211	1 817
	Førsteamanuensis	:	50	184	265	242	203	189	128	55	1 317
	Førstelektor	-	:	4	:	4	9	8	9	:	38
	UoH-lektor	24	39	42	33	36	38	39	13	5	269
	Andre faste stillinger	3	:	6	12	17	31	39	32	22	164
	Totalt	28	94	279	458	565	631	726	530	294	3 605
Vitenskapelige høgskoler m.fl.	Professor	-	:	7	34	58	68	89	68	22	347
	Førsteamanuensis	-	25	63	73	83	77	63	24	8	416
	Førstelektor	-	-	-	:	3	6	:	-	-	11
	UoH-lektor	3	15	28	26	41	50	23	14	:	202
	Andre faste stillinger	-	:	7	10	12	12	22	10	4	79
	Totalt	3	43	105	144	197	213	198	116	36	1 055
Statlige høgskoler	Professor	-	:	7	10	30	41	51	24	13	177
	Førsteamanuensis	3	23	85	107	167	177	242	113	34	951
	Førstelektor	-	4	17	44	70	91	78	39	10	353
	UoH-lektor	63	214	285	356	617	585	476	237	56	2 889
	Andre faste stillinger	-	-	13	28	43	46	41	40	11	222
	Totalt	66	242	407	545	927	940	888	453	124	4 592
Totalt	Professor	-	4	57	190	354	459	591	440	246	2 341
	Førsteamanuensis	4	98	332	445	492	457	494	265	97	2 684
	Førstelektor	-	5	21	47	77	106	87	48	11	402
	UoH-lektor	90	268	355	415	694	673	538	264	63	3 360
	Andre faste stillinger	3	4	26	50	72	89	102	82	37	465
	Totalt	97	379	791	1 147	1 689	1 784	1 812	1 099	454	9 252

¹ Andre faste stillinger omfatter dosenter, amanuenser, faglige ledere og spesialstillinger tilknyttet profesjonsutdanningene.

Kilde: NIFU/Forskerpersonalregisteret

Tabell 66 Professorer, førsteamanuenser, førstelektorer, universitets- og høyskolelektorer og andre¹ vitenskapelige/faglige stillinger etter lærestedstype og aldersgruppe i 2005.²

		Under 30 år	30-34 år	35-39 år	40-44 år	45-49 år	50-54 år	55-59 år	60-64 år og over	65 år og over	Totalt
Universiteter	Professor	-	:	48	183	313	402	475	463	313	2 199
	Førsteamanuensis	5	77	205	268	303	245	207	175	75	1 560
	Førstelektor	:	9	15	12	9	14	21	16	3	100
	UoH-lektor	49	104	108	90	92	98	92	58	12	703
	Andre faste stillinger	4	7	4	14	31	44	57	51	34	246
	Totalt	59	199	380	567	748	803	852	763	437	4 808
Vitenskapelige høgskoler m.fl.	Professor	-	-	7	20	37	51	74	55	27	271
	Førsteamanuensis	:	14	49	61	39	53	53	35	14	319
	Førstelektor	-	-	:	4	4	15	3	:	-	29
	UoH-lektor	6	21	22	32	38	30	40	16	6	211
	Andre faste stillinger	-	-	:	6	4	14	6	11	5	48
	Totalt	7	35	81	123	122	163	176	119	52	878
Statlige høgskoler	Professor	-	:	6	16	31	48	71	56	21	251
	Førsteamanuensis	:	39	78	105	133	172	183	173	37	921
	Førstelektor	:	:	17	41	59	127	148	69	22	486
	UoH-lektor	60	179	260	330	412	597	513	319	55	2 725
	Andre faste stillinger	-	:	4	19	33	62	54	43	12	228
	Totalt	62	223	365	511	668	1 006	969	660	147	4 611
Totalt	Professor	-	4	61	219	381	501	620	574	361	2 721
	Førsteamanuensis	7	130	332	434	475	470	443	383	126	2 800
	Førstelektor	:	11	33	57	72	156	172	87	25	615
	UoH-lektor	115	304	390	452	542	725	645	393	73	3 639
	Andre faste stillinger	4	8	10	39	68	120	117	105	51	522
	Totalt	128	457	826	1 201	1 538	1 972	1 997	1 542	636	10 297

¹ Andre faste stillinger omfatter dosenter, amanuenser, faglige ledere og spesialstillinger tilknyttet profesjonsutdanningene.

² Universitetet for miljø- og biovitenskap (tidligere Norges landbrukshøgskole) og Universitetet i Stavanger (tidligere Høgskolen i Stavanger) fikk universitetsstatus i 2005.

Kilde: NIFU/Forskerpersonalregisteret

Tabell 67 Professorer, førsteamanuenser, førstelektorer, universitets- og høyskolelektorer og andre¹ vitenskapelige/faglige stillinger etter lærestedstype og aldersgruppe i 2008.²

		Under 30 år	30-34 år	35-39 år	40-44 år	45-49 år	50-54 år	55-59 år	60-64 år og over	65 år og over	Totalt
Universiteter	Professor	-	5	54	168	314	445	471	534	369	2 360
	Førsteamanuensis	6	76	260	293	276	270	234	206	108	1 729
	Førstelektor	-	10	18	25	19	19	46	33	10	180
	UoH-lektor	33	106	94	83	83	137	104	106	20	766
	Andre faste stillinger	:	12	17	23	40	64	58	81	48	344
	Totalt	40	209	443	592	732	935	913	960	555	5 379
Vitenskapelige høgskoler m.fl.	Professor	-	-	10	36	52	47	73	75	39	332
	Førsteamanuensis	-	12	41	59	66	51	54	55	22	360
	Førstelektor	-	-	3	5	9	13	9	11	4	54
	UoH-lektor	6	15	46	38	38	57	50	41	7	298
	Andre faste stillinger	:	4	3	6	6	13	14	12	7	67
	Totalt	8	31	103	144	171	181	200	194	79	1 111
Statlige høgskoler	Professor	-	:	7	25	25	61	65	81	38	303
	Førsteamanuensis	3	46	101	127	156	148	177	169	50	977
	Førstelektor	-	:	15	28	62	124	167	148	47	592
	UoH-lektor	36	143	244	312	369	492	525	343	107	2 571
	Andre faste stillinger	-	:	7	17	31	40	64	46	27	234
	Totalt	39	193	374	509	643	865	998	787	269	4 677
Totalt	Professor	-	6	71	229	391	553	609	690	446	2 995
	Førsteamanuensis	9	134	402	479	498	469	465	430	180	3 066
	Førstelektor	-	11	36	58	90	156	222	192	61	826
	UoH-lektor	75	264	384	433	490	686	679	490	134	3 635
	Andre faste stillinger	3	18	27	46	77	117	136	139	82	645
	Totalt	87	433	920	1 245	1 546	1 981	2 111	1 941	903	11 167

¹ Andre faste stillinger omfatter dosenter, amanuenser, faglige ledere og spesialstillinger tilknyttet profesjonsutdanningene.

² Universitetet i Agder (tidligere Høgskolen i Agder) fikk universitetsstatus i 2007. Dronning Mauds minne høgskole for førskolelærerutdanning og Forsvarets høgskole ble inkludert i FoU-statistikken i 2007.

Kilde: NIFU/Forskerpersonalregisteret

Tabell 68 Professorer, førsteamanuenser, førstelektorer, universitets- og høyskolelektorer og andre¹ vitenskapelige/faglige stillinger etter lærestedstype og aldersgruppe i 2011.²

		Under 30 år	30-34 år	35-39 år	40-44 år	45-49 år	50-54 år	55-59 år	60-64 år og over	65 år og over	Totalt
Universiteter	Professor	-	4	49	183	317	436	526	522	513	2 550
	Førsteamanuensis	:	67	266	342	323	250	248	203	141	1 842
	Førstelektor	-	:	12	15	28	32	56	64	29	238
	UoH-lektor	43	82	132	103	123	146	174	111	56	970
	Andre faste stillinger	4	10	18	21	47	68	77	73	53	371
	Totalt	49	165	477	664	838	932	1 081	973	792	5 971
Vitenskapelige høgskoler m.fl.	Professor	-	:	:	27	65	73	64	87	74	393
	Førsteamanuensis	:	15	47	78	71	51	58	50	40	411
	Førstelektor	-	:	-	5	11	11	19	19	8	75
	UoH-lektor	7	30	60	64	48	61	65	54	23	412
	Andre faste stillinger	:	6	3	4	6	9	13	10	5	58
	Totalt	10	54	112	178	201	205	219	220	150	1 349
Statlige høgskoler	Professor	-	-	10	23	35	47	74	85	68	342
	Førsteamanuensis	5	41	114	126	149	142	183	136	88	984
	Førstelektor	-	3	6	20	44	70	157	158	82	540
	UoH-lektor	24	122	223	275	313	386	482	342	143	2 310
	Andre faste stillinger	-	2	8	11	30	39	63	57	34	244
	Totalt	29	168	361	455	571	684	959	778	415	4 420
Totalt	Professor	-	5	61	233	417	556	664	694	655	3 285
	Førsteamanuensis	8	123	427	546	543	443	489	389	269	3 237
	Førstelektor	-	7	18	40	83	113	232	241	119	853
	UoH-lektor	74	234	415	442	484	593	721	507	222	3 692
	Andre faste stillinger	6	18	29	36	83	116	153	140	92	673
	Totalt	88	387	950	1 297	1 610	1 821	2 259	1 971	1 357	11 740

¹ Andre faste stillinger omfatter dosenter, amanuenser, faglige ledere og spesialstillinger tilknyttet profesjonsutdanningene.

² Høgskolen i Tromsø ble en del av Universitetet i Tromsø i 2009. Universitetet i Nordland (tidligere Høgskolen i Bodø) fikk universitetsstatus i 2011. Høgskolen i Molde er klassifisert som vitenskapelig høgskole fra og med 2011.

Kilde: NIFU/Forskerpersonalregisteret

Tabell 69 Professorer, førsteamanuenser, førstelektorer, universitets- og høyskolelektorer og andre¹ vitenskapelige/faglige stillinger etter fagområde og aldersgruppe i 2001.

		Under 30 år	30-34 år	35-39 år	40-44 år	45-49 år	50-54 år	55-59 år	60-64 år	65 år og over	Totalt
Humaniora	Professor	-	-	5	32	55	99	158	105	39	493
	Førsteamanuensis	:	14	57	102	139	129	144	76	28	691
	Førstelektor	-	-	7	15	17	30	21	10	:	101
	UoH-lektor	33	72	87	87	142	152	125	68	14	780
	Andre faste stillinger	-	:	:	11	14	17	34	22	11	112
	Totalt	35	87	158	247	367	427	482	281	93	2 177
Samfunns- vitenskap	Professor	-	:	14	39	93	121	133	81	49	531
	Førsteamanuensis	:	27	92	145	141	153	184	75	20	838
	Førstelektor	-	3	8	15	31	37	35	10	3	142
	UoH-lektor	26	69	106	120	213	238	180	84	11	1 047
	Andre faste stillinger	:	3	20	21	32	51	36	31	14	210
	Totalt	29	103	240	340	510	600	568	281	97	2 768
Matematikk og naturvitenskap	Professor	-	:	15	57	89	94	119	111	58	544
	Førsteamanuensis	-	25	57	75	73	61	66	58	26	441
	Førstelektor	-	:	4	9	8	8	7	11	:	51
	UoH-lektor	13	55	39	36	47	30	25	24	-	269
	Andre faste stillinger	:	-	:	6	14	5	13	12	5	57
	Totalt	14	83	116	183	231	198	230	216	91	1 362
Teknologi	Professor	-	:	15	22	41	55	77	47	28	287
	Førsteamanuensis	:	24	71	48	57	36	50	31	10	328
	Førstelektor	-	-	:	6	10	13	16	13	4	64
	UoH-lektor	9	41	54	54	72	78	82	48	26	464
	Andre faste stillinger	-	-	-	7	6	10	9	10	6	48
	Totalt	10	67	142	137	186	192	234	149	74	1 191
Medisin og helsefag	Professor	-	-	5	28	65	70	88	71	63	390
	Førsteamanuensis	-	5	37	53	55	55	42	22	9	278
	Førstelektor	-	-	-	:	11	18	8	4	:	44
	UoH-lektor	9	25	64	116	213	174	124	40	12	777
	Andre faste stillinger	-	-	:	3	:	3	5	5	:	20
	Totalt	9	30	107	202	346	320	267	142	86	1 509
Landbruks-, fiskerifag og vet.medisin	Professor	-	-	3	12	11	20	16	25	9	96
	Førsteamanuensis	-	3	18	22	27	23	8	3	4	108
	Førstelektor	-	-	-	-	-	-	-	-	-	-
	UoH-lektor	-	6	5	:	7	:	:	-	-	23
	Andre faste stillinger	-	-	:	:	4	3	5	:	-	18
	Totalt	-	9	28	38	49	47	31	30	13	245
Totalt	Professor	-	4	57	190	354	459	591	440	246	2 341
	Førsteamanuensis	4	98	332	445	492	457	494	265	97	2 684
	Førstelektor	-	5	21	47	77	106	87	48	11	402
	UoH-lektor	90	268	355	415	694	673	538	264	63	3 360
	Andre faste stillinger	3	4	26	50	72	89	102	82	37	465
	Totalt	97	379	791	1 147	1 689	1 784	1 812	1 099	454	9 252

¹ Andre faste stillinger omfatter dosenter, amanuenser, faglige ledere og spesialstillinger tilknyttet profesjonsutdanningene.

Kilde: NIFU/Forskerpersonalregisteret

Tabell 70 Professorer, førsteamanuenser, førstelektorer, universitets- og høyskolelektorer og andre¹ vitenskapelige/faglige stillinger etter fagområde og aldersgruppe i 2005.

		Under 30 år	30-34 år	35-39 år	40-44 år	45-49 år	50-54 år	55-59 år	60-64 år	65 år og over	Totalt
Humaniora	Professor	-	-	14	28	67	103	129	154	84	579
	Førsteamanuensis	:	18	58	84	104	132	135	113	41	687
	Førstelektor	-	4	10	18	20	41	41	25	6	165
	UoH-lektor	33	108	107	118	104	135	143	89	24	861
	Andre faste stillinger	:	-	:	8	12	24	17	24	11	98
	Totalt	36	130	190	256	307	435	465	405	166	2 390
Samfunns- vitenskap	Professor	-	:	13	40	79	133	186	143	72	667
	Førsteamanuensis	:	39	111	156	160	145	143	137	41	934
	Førstelektor	:	5	14	26	30	67	71	34	6	254
	UoH-lektor	50	98	125	137	167	243	232	127	18	1 197
	Andre faste stillinger	:	3	3	16	20	54	57	38	21	214
	Totalt	55	146	266	375	456	642	689	479	158	3 266
Matematikk og naturvitenskap	Professor	-	-	16	66	104	102	109	104	90	591
	Førsteamanuensis	:	41	65	74	78	73	62	57	30	481
	Førstelektor	-	:	4	4	8	10	16	5	4	52
	UoH-lektor	16	32	45	42	26	40	33	26	:	262
	Andre faste stillinger	-	:	-	4	16	8	10	23	11	74
	Totalt	17	76	130	190	232	233	230	215	137	1 460
Teknologi	Professor	-	3	12	46	49	45	61	62	38	316
	Førsteamanuensis	:	17	57	60	47	43	36	38	7	307
	Førstelektor	:	-	2	4	8	9	19	13	6	62
	UoH-lektor	12	23	38	59	50	59	61	56	13	371
	Andre faste stillinger	-	-	:	:	7	14	14	13	4	55
	Totalt	15	43	110	171	161	170	191	182	68	1 111
Medisin og helsefag	Professor	-	-	5	31	63	94	105	102	65	465
	Førsteamanuensis	-	14	31	44	61	54	50	33	6	293
	Førstelektor	-	:	3	5	6	29	25	10	3	82
	UoH-lektor	4	41	70	93	193	244	176	93	16	930
	Andre faste stillinger	:	3	5	:	11	15	14	5	4	60
	Totalt	5	59	114	175	334	436	370	243	94	1 830
Landbruks-, fiskerifag og vet.medisin	Professor	-	-	:	8	19	24	30	9	12	103
	Førsteamanuensis	-	:	10	16	25	23	17	5	:	98
	Førstelektor	-	-	-	-	-	-	-	-	-	-
	UoH-lektor	-	:	5	3	:	4	-	:	-	18
	Andre faste stillinger	-	-	-	7	:	5	5	:	-	21
	Totalt	-	3	16	34	48	56	52	18	13	240
Totalt	Professor	-	4	61	219	381	501	620	574	361	2 721
	Førsteamanuensis	7	130	332	434	475	470	443	383	126	2 800
	Førstelektor	:	11	33	57	72	156	172	87	25	615
	UoH-lektor	115	304	390	452	542	725	645	393	73	3 639
	Andre faste stillinger	4	8	10	39	68	120	117	105	51	522
	Totalt	128	457	826	1 201	1 538	1 972	1 997	1 542	636	10 297

¹ Andre faste stillinger omfatter dosenter, amanuenser, faglige ledere og spesialstillinger tilknyttet profesjonsutdanningene.

Kilde: NIFU/Forskerpersonalregisteret

Tabell 71 Professorer, førsteamanuenser, førstelektorer, universitets- og høyskolelektorer og andre¹ vitenskapelige/faglige stillinger etter fagområde og aldersgruppe i 2008.

		Under 30 år	30-34 år	35-39 år	40-44 år	45-49 år	50-54 år	55-59 år	60-64 år	65 år og over	Totalt
Humaniora	Professor	-	-	10	42	67	92	133	162	106	612
	Førsteamanuensis	-	15	71	89	104	124	105	122	63	693
	Førstelektor	-	7	13	20	22	27	47	40	17	193
	UoH-lektor	18	72	95	91	77	109	114	88	31	695
	Andre faste stillinger	-	:	:	4	7	18	26	25	17	99
	Totalt	18	95	190	246	277	370	425	437	234	2 292
Samfunns- vitenskap	Professor	-	:	22	56	94	138	189	180	130	811
	Førsteamanuensis	:	46	135	177	193	172	162	166	56	1 108
	Førstelektor	-	:	13	27	46	74	103	85	22	372
	UoH-lektor	36	99	159	163	167	221	277	180	43	1 345
	Andre faste stillinger	-	:	5	14	29	49	56	58	29	241
	Totalt	37	150	334	437	529	654	787	669	280	3 877
Matematikk og naturvitenskap	Professor	-	:	21	58	96	122	114	124	84	621
	Førsteamanuensis	6	34	81	86	61	67	51	51	33	470
	Førstelektor	-	-	4	3	3	4	11	9	3	37
	UoH-lektor	5	19	26	34	26	25	28	18	8	189
	Andre faste stillinger	-	-	:	4	13	16	14	23	17	89
	Totalt	11	55	134	185	199	234	218	225	145	1 406
Teknologi	Professor	-	:	18	49	49	79	52	82	40	371
	Førsteamanuensis	:	26	56	61	65	30	50	41	12	343
	Førstelektor	-	:	:	5	8	4	9	15	12	56
	UoH-lektor	6	28	32	44	46	59	54	58	21	348
	Andre faste stillinger	-	-	:	4	8	11	17	16	10	67
	Totalt	8	57	109	163	176	183	182	212	95	1 185
Medisin og helsefag	Professor	-	-	-	22	72	102	105	125	85	511
	Førsteamanuensis	-	13	51	55	62	66	82	42	16	387
	Førstelektor	-	:	4	3	11	47	52	43	7	168
	UoH-lektor	10	46	70	99	172	270	203	146	31	1 047
	Andre faste stillinger	1	12	16	17	19	18	20	17	9	129
	Totalt	11	72	141	196	336	503	462	373	148	2 242
Landbruks-, fiskerifag og vet.medisin	Professor	-	-	-	:	13	20	16	17	:	69
	Førsteamanuensis	-	-	8	11	13	10	15	8	-	65
	Førstelektor	-	-	-	-	-	-	-	-	-	-
	UoH-lektor	-	-	:	:	:	:	3	-	-	11
	Andre faste stillinger	:	4	:	3	:	5	3	-	-	20
	Totalt	:	4	12	18	29	37	37	25	:	165
Totalt	Professor	-	6	71	229	391	553	609	690	446	2 995
	Førsteamanuensis	9	134	402	479	498	469	465	430	180	3 066
	Førstelektor	-	11	36	58	90	156	222	192	61	826
	UoH-lektor	75	264	384	433	490	686	679	490	134	3 635
	Andre faste stillinger	3	18	27	46	77	117	136	139	82	645
	Totalt	87	433	920	1 245	1 546	1 981	2 111	1 941	903	11 167

¹ Andre faste stillinger omfatter dosenter, amanuenser, faglige ledere og spesialstillinger tilknyttet profesjonsutdanningene.

Kilde: NIFU/Forskerpersonalregisteret

Tabell 72 Professorer, førsteamanuenser, førstelektorer, universitets- og høyskolelektorer og andre¹ vitenskapelige/faglige stillinger etter fagområde og aldersgruppe i 2011.

		Under 30 år	30-34 år	35-39 år	40-44 år	45-49 år	50-54 år	55-59 år	60-64 år	65 år og over	Totalt
Humaniora	Professor	:	:	6	35	81	104	127	152	150	657
	Førsteamanuensis	-	16	85	112	107	89	113	88	77	687
	Førstelektor	-	-	10	12	29	17	34	47	24	173
	UoH-lektor	20	60	104	82	78	87	102	78	39	650
	Andre faste stillinger	-	:	:	7	11	15	32	26	18	112
	Totalt	21	79	206	248	306	312	408	391	308	2 279
Samfunns- vitenskap	Professor	-	-	17	64	104	156	192	214	202	949
	Førsteamanuensis	3	41	141	192	223	173	183	131	100	1 187
	Førstelektor	-	4	4	19	36	54	106	120	51	394
	UoH-lektor	27	87	167	192	185	207	279	210	86	1 440
	Andre faste stillinger	-	:	4	15	29	39	52	66	46	252
	Totalt	30	133	333	482	577	629	812	741	485	4 222
Matematikk og naturvitenskap	Professor	:	-	18	54	80	118	125	105	112	613
	Førsteamanuensis	:	20	85	92	66	50	55	42	40	452
	Førstelektor	-	:	:	3	5	3	6	8	5	32
	UoH-lektor	7	11	24	22	30	22	19	15	16	166
	Andre faste stillinger	-	-	:	:	10	16	19	14	13	75
	Totalt	10	32	130	172	191	209	224	184	186	1 338
Teknologi	Professor	-	:	17	57	83	68	87	77	73	464
	Førsteamanuensis	3	31	63	71	73	56	34	54	26	411
	Førstelektor	-	:	:	-	4	6	14	18	15	60
	UoH-lektor	12	31	33	59	45	54	54	47	27	362
	Andre faste stillinger	-	-	:	5	14	14	17	14	6	71
	Totalt	15	66	115	192	219	198	206	210	147	1 368
Medisin og helsefag	Professor	-	-	:	21	55	97	120	129	111	535
	Førsteamanuensis	-	12	47	68	64	66	95	64	23	439
	Førstelektor	-	-	:	6	9	33	72	48	24	194
	UoH-lektor	8	45	86	84	143	221	262	156	54	1 059
	Andre faste stillinger	4	10	19	5	18	30	31	19	9	145
	Totalt	12	67	156	184	289	447	580	416	221	2 372
Landbruks-, fiskerifag og vet.medisin	Professor	-	-	:	:	14	13	13	17	7	67
	Førsteamanuensis	-	3	6	11	10	9	9	10	3	61
	Førstelektor	-	-	-	-	-	-	-	-	-	-
	UoH-lektor	-	-	:	3	3	:	5	:	-	15
	Andre faste stillinger	:	5	:	3	:	:	:	:	-	18
	Totalt	:	8	10	19	28	26	29	29	10	161
Totalt	Professor	:	3	61	233	417	556	664	694	655	3 285
	Førsteamanuensis	8	123	427	546	543	443	489	389	269	3 237
	Førstelektor	-	7	18	40	83	113	232	241	119	853
	UoH-lektor	74	234	415	442	484	593	721	507	222	3 692
	Andre faste stillinger	6	18	29	36	83	116	153	140	92	673
	Totalt	90	385	950	1 297	1 610	1 821	2 259	1 971	1 357	11 740

¹ Andre faste stillinger omfatter dosenter, amanuenser, faglige ledere og spesialstillinger tilknyttet profesjonsutdanningene.

Kilde: NIFU/Forskerpersonalregisteret

Tabell 73 Vitenskapelig/faglig personale¹ etter fagområde og alderstrinn i 2001.

	Under 30 år	31	32	33	34	35	36	37	38	39	40	41	42	43	44	45	46	47	48	49	50	51	52	53	54	55	56	57	58	59	60	61	62	63	64	65	66	67	68 år og over	Sum
Humaniora	53	18	13	15	24	23	31	31	25	43	50	33	42	60	59	63	70	65	87	86	78	75	86	95	92	107	93	91	97	95	56	71	68	44	45	37	17	13	26	2 177
Samfunns- vitenskap	46	27	19	21	19	43	35	54	55	56	64	71	65	66	71	84	94	97	116	113	109	127	132	111	129	149	120	117	94	84	68	61	65	44	44	32	25	20	22	2 769
Matematikk og naturvitenskap	29	15	20	13	18	14	27	27	23	22	37	42	28	41	35	53	48	40	51	35	42	40	46	32	37	52	38	54	47	37	41	46	42	55	30	16	23	21	31	1 348
Teknologi	16	12	16	15	17	28	23	27	35	28	28	25	22	36	26	45	33	34	35	38	39	33	28	31	60	51	47	40	54	40	32	25	31	29	32	26	18	13	17	1 185
Medisin og helsefag	13	7	5	6	8	14	17	19	30	28	36	32	39	38	53	56	72	58	77	76	79	54	57	60	67	70	43	63	45	41	29	35	29	24	21	21	17	14	32	1 485
Landbruksfag, fiskerifag og veterinær- medisin	:	3	:	3	:	4	5	6	9	3	4	3	15	5	11	8	9	13	8	12	9	9	8	10	10	14	4	5	6	3	:	10	7	5	5	3	4	3	3	245
Totalt	158	82	75	73	87	126	138	164	177	180	219	206	211	246	255	309	326	307	374	360	356	338	357	339	395	443	345	370	343	300	228	248	242	201	177	135	104	84	131	9 209

¹ Omfatter professorer, førsteamanuenser, førstelektorer, universitets- og høyskolelektorer, dosenter, amanuenser, faglige ledere og spesialstillinger tilknyttet profesjonsutdanningene.

Kilde: NIFU/Forskerpersonalregisteret

Tabell 74 Vitenskapelig/faglig personale¹ etter fagområde og alderstrinn i 2005.

	Under 30 år	31	32	33	34	35	36	37	38	39	40	41	42	43	44	45	46	47	48	49	50	51	52	53	54	55	56	57	58	59	60	61	62	63	64	65	66	67	68 år og over	Sum
Humaniora	51	21	24	26	40	38	39	22	40	50	43	50	43	58	61	45	49	68	70	73	77	73	101	95	85	74	83	88	99	118	98	93	88	81	43	51	47	24	44	2 373
Samfunns- vitenskap	68	18	28	37	40	53	40	51	43	71	55	77	65	92	76	87	77	81	102	95	115	127	133	138	119	147	134	125	126	146	123	123	89	75	65	53	43	26	36	3 199
Matematikk og naturvitenskap	26	17	18	14	16	17	29	30	29	22	35	41	36	28	46	43	39	46	36	65	51	48	53	30	48	52	50	31	34	61	38	56	51	33	36	33	33	36	34	1 441
Teknologi	20	15	5	6	12	16	25	23	20	24	33	29	38	40	26	31	25	38	23	42	34	29	40	28	38	28	26	27	56	51	43	36	46	36	18	11	18	13	25	1 094
Medisin og helsefag	9	12	11	14	16	13	22	23	20	28	24	21	47	32	42	51	58	57	68	81	83	76	98	73	84	69	60	62	86	75	50	73	46	41	26	27	21	14	29	1 742
Landbruksfag, fiskerifag og veterinær- medisin	-	-	:	:	:	3	:	5	:	3	4	:	15	7	6	7	12	7	13	9	12	12	7	13	9	10	9	9	13	11	3	5	5	:	3	6	3	:	3	236
Totalt	174	83	87	98	125	140	157	154	154	198	194	220	244	257	257	264	260	297	312	365	372	365	432	377	383	380	362	342	414	462	355	386	325	268	191	181	165	114	171	10 085

¹ Omfatter professorer, førsteamanuenser, førstelektorer, universitets- og høyskolelektorer, dosenter, amanuenser, faglige ledere og spesialstillinger tilknyttet profesjonsutdanningene.

Kilde: NIFU/Forskerpersonalregisteret

Tabell 75 Vitenskapelig/faglig personale¹ etter fagområde og alderstrinn i 2008.

	Under 30 år	31	32	33	34	35	36	37	38	39	40	41	42	43	44	45	46	47	48	49	50	51	52	53	54	55	56	57	58	59	60	61	62	63	64	65	66	67	68 år og over	Sum
Humaniora	30	10	17	25	28	27	29	47	42	41	34	51	52	61	45	42	68	57	46	61	70	67	78	78	75	84	92	87	75	84	87	88	100	87	69	74	66	32	61	2 267
Samfunns- vitenskap	53	18	22	30	49	44	65	59	75	74	61	66	100	84	108	95	104	106	105	100	107	124	124	132	142	160	169	134	164	142	129	132	155	109	121	88	69	51	66	3 736
Matematikk og naturvitenskap	12	3	11	16	18	23	25	22	31	24	30	30	29	40	44	36	30	42	42	40	40	33	60	51	42	51	31	46	44	38	35	42	60	34	50	43	31	21	48	1 348
Teknologi	13	5	15	12	16	12	9	22	25	34	33	29	27	36	32	40	35	34	35	29	42	30	49	33	25	44	33	42	29	31	30	55	50	45	30	30	30	15	19	1 155
Medisin og helsefag	20	10	10	18	20	20	32	25	24	35	34	26	49	39	41	63	42	58	75	81	71	101	93	111	115	111	92	96	79	74	79	96	71	51	67	41	40	25	38	2 173
Landbruksfag, fiskerifag og veterinær- medisin	4	-	-	-	:	3	-	:	3	3	4	4	5	:	3	8	6	5	:	8	5	11	6	5	9	4	9	7	5	11	6	7	6	3	:	-	-	-	:	160
Totalt	132	46	75	101	133	129	160	177	200	211	196	206	262	262	273	284	285	302	304	319	335	366	410	410	408	454	426	412	396	380	366	420	442	329	339	276	236	144	233	10 839

¹ Omfatter professorer, førsteamanuenser, førstelektorer, universitets- og høyskolelektorer, dosenter, amanuenser, faglige ledere og spesialstillinger tilknyttet profesjonsutdanningene.

Kilde: NIFU/Forskerpersonalregisteret

Tabell 76 Vitenskapelig/faglig personale¹ etter fagområde og alderstrinn i 2011.

	Under 30 år	31	32	33	34	35	36	37	38	39	40	41	42	43	44	45	46	47	48	49	50	51	52	53	54	55	56	57	58	59	60	61	62	63	64	65	66	67	68 år og over	Sum
Humaniora	33	12	10	20	23	29	32	52	40	44	52	53	53	33	50	60	63	52	59	70	65	47	62	65	71	82	78	79	80	88	84	65	77	86	77	80	77	48	101	2 252
Samfunns- vitenskap	40	14	32	30	35	50	46	76	62	74	82	109	85	90	90	112	97	131	111	111	106	128	113	125	148	123	148	158	182	184	146	173	151	127	127	141	98	86	150	4 091
Matematikk og naturvitenskap	11	4	5	6	10	20	25	25	32	26	28	36	29	33	36	26	41	44	42	35	50	41	35	42	41	60	44	43	47	28	38	37	37	33	39	52	29	35	69	1 314
Teknologi	18	11	13	14	21	22	17	28	23	22	31	27	47	44	39	33	48	43	47	47	38	39	37	45	34	55	40	31	47	32	48	42	33	33	53	40	40	27	38	1 347
Medisin og helsefag	19	14	11	19	12	19	33	24	33	39	32	29	36	44	35	48	47	53	62	64	64	93	92	85	108	111	121	113	113	107	102	82	76	72	83	66	40	49	64	2 314
Landbruksfag, fiskerifag og veterinær- medisin	3	:	:	:	4	:	:	:	4	:	5	4	5	3	3	7	:	:	9	7	:	3	6	5	10	6	5	7	3	8	6	:	12	6	4	5	:	3	-	162
Totalt	124	56	72	91	105	142	155	207	194	205	230	258	255	247	253	286	298	325	330	334	325	351	345	367	412	437	436	431	472	447	424	400	386	357	383	384	286	248	422	11 480

¹ Omfatter professorer, førsteamanuenser, førstelektorer, universitets- og høyskolelektorer, dosenter, amanuenser, faglige ledere og spesialstillinger tilknyttet profesjonsutdanningene.

Kilde: NIFU/Forskerpersonalregisteret

Tabell 77 Vitenskapelig/faglig personale¹ etter lærestedstype og alderstrinn i 2001.

	Under 30 år	31	32	33	34	35	36	37	38	39	40	41	42	43	44	45	46	47	48	49	50	51	52	53	54	55	56	57	58	59	60	61	62	63	64	65	66	67	68 år og over	Sum
Universiteter	37	25	18	14	27	36	56	50	55	76	83	84	78	104	104	112	101	105	128	108	124	110	131	121	146	149	142	146	149	134	95	108	118	119	87	71	64	58	100	3 573
Universitetet i Bergen	10	4	:	3	8	5	16	14	20	14	31	18	14	33	23	27	27	28	34	28	33	29	26	27	32	23	23	34	40	36	24	29	21	32	22	16	16	17	19	858
Universitetet i Oslo	9	4	4	3	8	8	14	13	12	19	20	32	27	32	36	33	38	26	39	29	43	32	56	51	49	59	59	55	63	47	44	55	56	44	33	38	23	27	53	1 293
Universitetet i Tromsø	8	6	6	3	4	11	6	9	8	17	13	12	19	15	15	17	17	16	21	18	16	18	16	17	24	21	17	20	20	13	8	6	10	10	3	:	4	:	4	471
NTNU	10	11	6	5	7	12	20	14	15	26	19	22	18	24	30	35	19	35	34	33	32	31	33	26	41	46	43	37	26	38	19	18	31	33	29	15	21	13	24	951
Vitenskapelige høgschooler med flere	12	8	11	14	10	18	12	24	33	25	34	21	25	32	37	37	51	31	41	43	50	44	35	53	38	62	30	41	31	39	15	32	28	19	24	15	7	4	11	1 097
Norges landbrukshøgskole	:	:	3	3	:	4	3	4	9	7	6	5	9	9	10	12	15	10	5	15	10	8	4	9	8	14	:	6	7	5	6	6	10	5	4	:	:	3	:	243
Statlige høgschooler	109	49	46	45	50	72	70	90	89	79	102	101	108	110	114	160	174	171	205	209	182	184	191	165	211	232	173	183	163	127	118	108	96	63	66	49	33	22	20	4 539
Totalt	158	82	75	73	87	126	138	164	177	180	219	206	211	246	255	309	326	307	374	360	356	338	357	339	395	443	345	370	343	300	228	248	242	201	177	135	104	84	131	9 209

¹ Omfatter professorer, førsteamanuenser, førstelektorer, universitets- og høgschoolerlektorer, dosenter, amanuenser, faglige ledere og spesialstillinger tilknyttet profesjonsutdanningene.

Kilde: NIFU/Forskerpersonalregisteret

Tabell 78 Vitenskapelig/faglig personale¹ etter lærestedstype og alderstrinn i 2005.

	Under 30 år	31	32	33	34	35	36	37	38	39	40	41	42	43	44	45	46	47	48	49	50	51	52	53	54	55	56	57	58	59	60	61	62	63	64	65	66	67	68 år og over	Sum
Universiteter	86	38	43	40	50	63	77	62	76	93	109	97	112	129	113	122	125	160	157	169	147	157	184	144	158	147	168	150	192	192	161	185	168	149	100	108	116	90	126	4 763
Universitetet i Bergen	34	11	10	10	10	11	17	14	22	15	24	18	25	25	39	25	19	41	30	38	33	34	38	32	33	29	31	30	35	25	26	35	40	35	26	31	17	20	28	1 016
Universitetet i Oslo	10	3	5	7	11	13	13	16	17	25	21	31	27	32	28	44	43	36	49	39	40	38	50	34	47	36	61	48	54	70	60	61	61	51	40	47	48	33	57	1 406
Universitetet i Tromsø	11	5	8	8	8	3	15	8	9	13	11	12	11	17	9	13	20	21	15	20	19	19	20	15	18	20	17	17	29	19	17	19	16	14	7	5	10	6	3	527
NTNU	25	15	17	9	13	25	22	15	18	24	39	27	30	30	25	27	22	40	34	40	24	39	44	33	30	35	35	29	43	48	43	41	28	37	19	17	29	28	34	1 133
UMB	-	-	-	:	:	:	3	5	3	4	4	4	10	10	6	8	9	11	10	13	18	10	7	16	10	10	6	10	9	13	3	5	8	3	5	4	6	:	:	250
Universitetet i Stavanger	6	4	3	4	7	10	7	4	7	12	10	5	9	15	6	5	12	11	19	19	13	17	25	14	20	17	18	16	22	17	12	24	15	9	3	4	6	:	:	431
Vitenskapelige høgschooler med flere	7	3	7	12	13	17	12	13	17	22	15	27	31	23	28	26	17	23	32	25	40	19	35	34	33	42	23	38	30	47	30	37	25	25	6	22	10	8	13	887
Statlige høgschooler	85	44	39	48	65	64	71	81	61	85	74	96	103	108	117	120	119	118	124	171	187	193	217	204	193	192	176	157	196	230	167	169	134	97	88	54	43	16	35	4 541
Totalt	178	85	89	100	128	144	160	156	154	200	198	220	246	260	258	268	261	301	313	365	374	369	436	382	384	381	367	345	418	469	358	391	327	271	194	184	169	114	174	10 191

¹ Omfatter professorer, førsteamanuenser, førstelektorer, universitets- og høgschoolerlektorer, dosenter, amanuenser, faglige ledere og spesialstillinger tilknyttet profesjonsutdanningene.

Kilde: NIFU/Forskerpersonalregisteret

Tabell 79 Vitenskapelig/faglig personale¹ etter lærestedstype og alderstrinn i 2008.

	Under 30 år	31	32	33	34	35	36	37	38	39	40	41	42	43	44	45	46	47	48	49	50	51	52	53	54	55	56	57	58	59	60	61	62	63	64	65	66	67	68 år og over	Sum
Universiteter	57	16	34	56	69	61	77	76	96	104	83	102	115	145	124	138	150	131	140	144	174	181	202	176	174	205	166	184	166	179	177	208	205	167	182	160	142	86	160	5 212
Universitetet i Bergen	25	9	8	17	12	17	26	21	18	26	16	26	20	30	30	28	26	45	26	23	38	30	35	31	34	40	32	35	30	25	31	33	24	26	33	35	31	18	38	1 048
Universitetet i Oslo	9	-	6	6	14	8	12	16	22	20	12	18	26	34	29	36	31	30	51	41	42	53	45	42	37	53	38	51	37	62	50	54	62	57	60	60	49	34	70	1 377
Universitetet i Tromsø	7	:	:	9	:	13	8	11	5	14	9	14	12	9	13	9	18	13	11	23	19	16	23	17	21	16	19	18	22	18	20	25	17	16	20	13	15	6	10	535
NTNU	3	:	10	13	20	15	16	17	27	29	25	27	28	45	27	34	32	19	27	24	41	34	44	29	38	49	35	33	38	31	29	44	46	41	34	25	34	14	3	1 081
UMB	8	-	-	-	:	4	:	5	4	8	4	7	5	5	11	11	10	7	10	13	11	13	14	11	6	16	10	10	8	10	11	14	4	4	6	:	3	31	298	
Universitetet i Stavanger	-	:	6	5	6	5	6	4	13	7	10	8	12	13	10	11	15	3	7	12	11	22	19	16	15	25	12	18	15	18	18	26	14	9	20	13	6	:	6	440
Universitetet i Agder	5	:	:	6	14	3	5	6	6	4	3	5	10	9	10	9	17	11	11	11	10	15	23	27	18	16	14	19	14	17	19	15	28	14	11	8	5	9	:	433
Vitenskapelige høyskoler med flere	10	6	4	7	12	15	11	29	24	24	24	25	32	29	32	35	35	39	25	30	28	35	41	46	30	33	37	54	48	26	43	34	49	28	37	23	29	4	23	1 096
Statlige høyskoler	65	24	37	38	52	53	72	72	80	83	89	79	115	88	117	111	100	132	139	145	133	150	167	188	204	216	223	174	182	175	146	178	188	134	120	93	65	54	50	4 531
Totalt	132	46	75	101	133	129	160	177	200	211	196	206	262	262	273	284	285	302	304	319	335	366	410	410	408	454	426	412	396	380	366	420	442	329	339	276	236	144	233	10 839

¹ Omfatter professorer, førsteamanuenser, førstelektorer, universitets- og høyskolelektorer, dosenter, amanuenser, faglige ledere og spesialstillinger tilknyttet profesjonsutdanningene.

Kilde: NIFU/Forskerpersonalregisteret

Tabell 80 Vitenskapelig/faglig personale¹ etter lærestedstype og alderstrinn i 2011.

	Under 30 år	31	32	33	34	35	36	37	38	39	40	41	42	43	44	45	46	47	48	49	50	51	52	53	54	55	56	57	58	59	60	61	62	63	64	65	66	67	68 år og over	Sum
Universiteter	64	22	26	44	44	71	84	100	98	96	106	133	129	125	137	148	168	153	167	177	158	165	179	206	215	228	219	190	232	198	196	190	193	188	200	201	162	149	273	5 834
Universitetet i Bergen	20	6	:	16	11	9	14	12	17	23	25	20	23	21	31	21	28	33	29	31	43	26	24	41	34	39	30	31	38	31	37	28	29	31	31	23	24	27	57	1 015
Universitetet i Oslo	5	:	:	5	7	19	13	19	17	15	15	32	17	20	29	25	35	33	37	36	36	52	42	42	58	45	45	40	54	43	50	39	66	51	47	63	47	50	100	1 351
Universitetet i Tromsø	9	3	4	6	5	5	19	13	20	8	19	13	29	19	13	25	14	20	15	21	19	21	39	29	27	30	30	26	26	29	20	36	24	28	31	22	20	14	30	781
NTNU	21	6	8	12	11	19	18	22	25	27	27	38	33	34	34	34	54	33	37	37	27	29	30	46	37	48	36	43	54	42	34	39	30	29	41	43	42	27	54	1 261
UMB	-	:	:	:	-	1	3	3	6	5	:	7	5	10	6	12	5	6	13	12	7	9	11	13	10	12	17	11	6	15	11	10	8	10	9	11	3	4	8	285
Universitetet i Stavanger	8	4	5	:	5	7	7	9	8	6	7	14	9	7	13	16	14	9	13	15	6	7	13	12	22	22	19	13	30	12	18	11	19	14	21	13	7	14	9	460
Universitetet i Agder	:	:	3	:	3	6	8	17	3	10	7	8	9	8	6	11	11	13	16	18	10	14	13	11	16	20	30	19	15	17	18	16	13	22	11	18	13	6	8	450
Universitetet i Nordland	-	-	:	:	:	5	:	5	:	:	4	:	4	6	5	4	7	6	7	7	10	7	7	12	11	12	12	7	9	9	8	11	4	3	9	8	6	7	7	231
Vitenskapelige høyskoler med flere	16	10	18	6	14	12	14	36	21	27	37	40	34	35	29	39	28	42	47	42	42	44	35	33	52	44	48	43	42	44	59	51	32	49	32	49	30	30	42	1 348
Statlige høyskoler	44	24	28	41	47	59	57	71	75	82	87	85	92	87	87	99	102	130	116	115	125	142	131	128	145	165	169	198	198	205	169	159	161	120	151	134	94	69	107	4 298
Totalt	124	56	72	91	105	142	155	207	194	205	230	258	255	247	253	286	298	325	330	334	325	351	345	367	412	437	436	431	472	447	424	400	386	357	383	384	286	248	422	11 480

¹ Omfatter professorer, førsteamanuenser, førstelektorer, universitets- og høyskolelektorer, dosenter, amanuenser, faglige ledere og spesialstillinger tilknyttet profesjonsutdanningene.

Kilde: NIFU/Forskerpersonalregisteret

3.2 Gjennomsnittsalder

Beregningene av gjennomsnittsalder er gjort på bakgrunn av personalets alder i det gjeldende året. Minimum tre personer må finnes i kategorien for at vi skal kunne beregne et gjennomsnitt. Variabler som benyttes i dette delkapittelet er lærestedstyper, fagområde og lærested. Grunnet få personer i enkelte av kategoriene, har vi i noen tabeller valgt å slå sammen kategorier. Dette omtales i fotnoter i den enkelte tabell.

Tabell 81 Gjennomsnittsalder for professor og førsteamanuensis i perioden 2001-2011 etter lærestedstype og fagområde.

	Professor				Førsteamanuensis			
	2001	2005	2008	2011	2001	2005	2008	2011
Universiteter	55,1	55,5	55,9	56,5	48,6	48,8	49,1	49,3
Humaniora	55,9	56,8	56,9	57,3	49,0	50,6	50,7	50,4
Samfunnsvitenskap	54,4	55,9	56,4	57,2	48,6	48,8	49,3	49,3
Matematikk og naturvitenskap	54,6	54,6	55,0	55,5	49,1	47,8	47,8	47,6
Teknologi	54,8	54,2	54,0	54,5	45,1	45,4	46,4	48,6
Medisin og helsefag	55,7	56,0	56,9	57,7	48,0	49,0	49,4	50,2
Landbruks-, fiskerifag og veterinærmedisin	52,4	53,8	53,6	55,0	49,7	49,2	51,8	50,0
Vitenskapelige høyskoler m.fl.	54,0	55,0	55,0	56,2	47,4	48,9	50,1	50,1
Humaniora	54,8	55,9	56,4	57,0	50,7	50,9	53,1	53,0
Samfunnsvitenskap	53,1	54,3	53,8	55,6	46,1	47,8	48,4	48,2
MNT-fag	54,2	54,7	53,8	55,6	44,8	40,5	43,1	48,3
Medisin og helsefag	56,8	54,1	57,0	57,1	53,2	50,9	50,5	51,8
Landbruks-, fiskerifag og veterinærmedisin	54,7	54,9	55,2	56,6	46,2	48,6	49,0	50,4
Statlige høyskoler	53,8	55,1	56,1	57,0	51,1	51,5	50,8	50,9
Humaniora	55,9	56,8	57,7	58,9	53,2	54,5	53,8	51,2
Samfunnsvitenskap	54,4	56,1	57,4	58,4	52,0	51,8	51,0	52,5
Matematikk og naturvitenskap ¹	53,6	53,9	52,5	55,1	50,3	51,0	49,3	49,9
Teknologi	51,6	51,4	52,3	51,7	48,1	48,9	48,7	47,3
Medisin og helsefag	-	54,4	56,8	58,7	50,7	50,1	50,3	51,7
Totalt	54,8	55,4	55,8	56,5	49,3	49,7	49,7	49,9
Humaniora	55,7	56,6	56,8	57,4	50,6	51,8	51,8	51,1
Samfunnsvitenskap	54,1	55,7	56,2	57,1	49,5	49,7	49,8	50,1
Matematikk og naturvitenskap	54,4	54,6	54,8	55,5	49,3	48,6	47,9	48,2
Teknologi	54,1	53,9	53,7	54,2	47,1	47,4	47,6	48,1
Medisin og helsefag	55,7	56,0	56,9	57,8	48,7	49,4	49,8	50,9
Landbruks-, fiskerifag og veterinærmedisin	54,6	54,1	54,6	55,5	46,8	49,1	49,7	50,3

¹ Inkluderer landbruks-, fiskerifag og veterinærmedisin.

Kilde: NIFU/Forskerpersonalregisteret

Tabell 82 Gjennomsnittsalder for førstelektor og universitets- og høgskolelektor i perioden 2001-2011 etter lærestedstype og fagområde.

	Førstelektor				Universitets- og høgskolelektor			
	2001	2005	2008	2011	2001	2005	2008	2011
Universiteter og vit.høgskoler	52,6	49,5	51,9	55,4	45,4	45,5	47,7	48,4
Humaniora	51,1	48,9	50,0	53,4	47,1	44,2	46,4	46,9
Samfunnsvitenskap	56,4	50,3	53,3	56,8	44,7	46,6	48,6	48,5
MNT-fag ¹	49,2	45,5	50,1	51,0	34,8	41,0	45,6	46,4
Medisin og helsefag	54,2	52,4	54,8	56,5	45,8	47,9	49,2	51,2
Statlige høgskoler	51,4	53,5	55,8	57,6	48,1	49,2	50,2	50,9
Humaniora	50,9	54,2	56,3	57,1	47,4	49,8	50,6	49,9
Samfunnsvitenskap	50,3	52,8	55,2	57,1	48,7	48,8	49,3	50,9
Matematikk og naturvitenskap ¹	50,8	52,7	56,5	57,1	44,0	45,2	47,8	48,8
Teknologi	53,8	55,4	57,6	60,2	49,2	49,4	50,3	49,6
Medisin og helsefag	52,5	54,0	56,0	57,9	48,8	50,5	51,4	52,0
Totalt	51,5	52,7	54,7	56,8	47,7	48,3	49,4	50,0
Humaniora	50,9	52,2	53,3	55,3	47,3	47,1	48,1	48,0
Samfunnsvitenskap	50,8	52,3	54,7	57,0	48,1	48,2	49,1	49,9
Matematikk og naturvitenskap ¹	50,6	52,0	54,6	54,7	43,4	45,0	47,3	48,3
Teknologi	53,8	54,9	56,2	58,4	48,8	49,1	49,9	49,0
Medisin og helsefag	52,8	53,7	55,8	57,6	48,5	50,1	51,0	51,8

¹ Matematikk, naturvitenskap og teknologi. Inkluderer også landbruks-, fiskerifag og veterinærmedisin.

² Inkluderer landbruks-, fiskerifag og veterinærmedisin.

Kilde: NIFU/Forskerpersonalregisteret

Tabell 83 Gjennomsnittsalder for utvalgte stillinger ved universiteter og vitenskapelige høyskoler m. fl. i perioden 2001-2011 etter lærested.

	2001				2005				2008				2011			
	Profes- sor	Første- aman- uensis	Første- lektor	UoH- lektor	Profes- sor	Første- aman- uensis	Første- lektor	UoH- lektor	Profes- sor	Første- aman- uensis	Første- lektor	UoH- lektor	Profes- sor	Første- aman- uensis	Første- lektor	UoH- lektor
Universiteter	55,1	48,6	52,9	44,1	55,5	48,8	49,2	44,9	55,9	49,1	51,4	47,2	56,5	49,3	55,4	48,4
Universitetet i Bergen	55,0	48,4	54,3	41,3	55,4	49,4	40,6	39,4	55,5	48,8	40,3	40,8	56,3	48,7	49,6	42,7
Universitetet i Oslo	55,8	50,5	50,5	48,2	56,3	50,3	49,4	48,5	56,8	50,3	50,3	49,5	57,5	50,0	51,0	50,8
Universitetet i Tromsø	53,4	46,3	59,0	42,8	54,7	47,5	46,1	43,8	56,3	48,1	47,0	46,3	57,1	49,2	55,6	49,2
NTNU	54,6	48,0	56,1	41,3	55,0	47,5	53,5	41,1	55,3	48,0	53,5	44,1	55,5	48,6	54,6	44,2
UMB	54,4	48,4	:	47,8	55,3	50,0	-	46,1	56,1	49,6	:	47,3
Universitetet i Stavanger	53,5	49,0	55,9	49,0	54,0	49,2	56,7	49,6	55,5	50,0	59,3	49,0
Universitetet i Agder	55,0	50,8	53,7	50,2	56,1	50,3	56,1	51,1
Universitetet i Nordland	57,0	50,4	56,7	50,8
Vitenskapelige høyskoler m. fl.	54,0	47,4	50,5	47,0	55,0	48,9	50,7	47,5	55,0	50,1	53,3	48,8	56,2	50,1	55,3	48,7
Norges landbrukshøgskole	53,9	45,7	-	-
Norges Handelshøyskole	52,6	45,5	-	38,2	53,8	45,2	-	41,5	52,7	47,0	-	40,2	53,4	48,5	-	42,5
Norges veterinærhøgskole	54,5	45,6	-	37,6	54,9	48,6	-	45,6	55,2	49,0	-	47,9	56,5	50,2	:	50,2
Arkitektur- og designhøgskolen i Oslo	59,5	49,9	-	40,3	58,3	46,8	-	37,1	54,9	49,7	-	43,3	57,0	50,7	-	39,7
Norges idrettshøgskole	55,8	52,1	-	:	57,6	51,5	-	46,3	59,2	51,9	-	46,9	56,8	52,1	-	47,3
Høgskolen i Molde	58,8	51,2	55,8	47,5
Norges musikkhøgskole	55,8	48,7	48,7	49,3	57,7	50,3	52,9	50,6	58,7	53,4	54,7	52,2	57,1	53,4	56,0	50,2
Det teologiske menighetsfakultet	54,6	54,3	-	38,6	56,4	59,0	-	41,9	57,6	59,4	-	42,6	59,4	49,7	-	43,0
Handelshøyskolen BI	51,3	46,8	:	49,2	52,9	48,8		49,7	53,9	49,6	52,8	52,7	56,1	48,7	56,6	52,3
Misjonshøgskolen	54,0	51,0	-	:	56,8	46,7	-	:	55,1	48,0	-	:	58,0	48,0	-	-
NLA høgskolen	59,6	48,9	-	:	60,5	54,4	-	49,2	59,6	49,0	59,0	46,2	60,8	49,0	56,4	45,7
Kunsthøgskolen i Oslo	53,4	52,8	-	49,0	53,2	53,9	49,0	48,5	56,4	54,3	46,7	48,0	56,9	54,3	45,5	49,2
Kunst- og designhøgskolen i Bergen	49,6	51,4	-	48,9	49,9	44,9	-	47,8	51,2	49,4	-	49,2	53,2	49,4	-	51,0

¹ Omfatter også Diakonhjemmet høgskole, Politihøgskolen, Dronning Mauds minne (fra 2008), Forsvarets høgskole (fra 2008), Universitetssenteret på Svalbard og Universitetssenteret på Kjeller.

Kilde: NIFU/Forskerpersonalregisteret

Tabell 84 Gjennomsnittsalder for utvalgte stillinger ved statlige høyskoler i perioden 2001-2011 etter lærested.

	2001				2005				2008				2011			
	Profes- sor	Første- aman- uensis	Første- lektor	UoH- lektor	Profes- sor	Første- aman- uensis	Første- lektor	UoH- lektor	Profes- sor	Første- aman- uensis	Første- lektor	UoH- lektor	Profes- sor	Første- aman- uensis	Første- lektor	UoH- lektor
Statlige høyskoler	53,8	51,1	51,4	48,1	55,1	51,5	53,5	49,2	56,1	50,8	55,8	50,2	57,0	50,9	57,6	50,9
Høgskolen i Agder	53,9	50,9	50,0	48,3	54,0	51,7	51,7	50,5
Høgskolen i Akershus	:	53,7	53,1	51,1	55,9	53,9	55,7	53,4	56,5	53,3	58,3	53,6	56,2	55,0	60,2	54,8
Høgskolen i Bergen	:	53	54,7	48,7	54,0	52,3	54,6	49,2	56,8	50,8	56,0	50,5	56,7	50,4	57,9	51,6
Høgskolen i Bodø	54,6	48,6	51,3	47,7	54,7	48,1	51,7	48,1	56,4	47,9	54,7	47,7
Høgskolen i Buskerud	:	50,5	55,7	47,7	54,1	48,6	55,1	48,5	52,9	48,5	55,9	47,8	53,5	47,9	55,6	49,5
Høgskolen i Finnmark	:	49,1	48,6	44,9	:	52,1	52,8	46,2	:	50,1	53,4	49,2	:	53,1	56,4	52,7
Høgskolen i Gjøvik	-	52,1	54,0	48,8	45,8	48,3	54,4	50,3	50,5	48,8	55,6	50,0	53,4	48,8	57,7	49,6
Høgskolen i Harstad	-	51,3	45,6	42,7	-	44,6	51,5	46,1	:	48,0	56,7	49,9	59,0	52,2	56,8	51,7
Høgskolen i Hedmark	48,7	51,1	50,2	47,5	56,2	48,9	52,6	49,3	55,5	48,6	57,5	50,0	56,0	53,0	56,4	50,0
Høgskolen i Lillehammer	52,7	51,9	52,5	45,6	55,6	53,5	54,6	46,8	56,0	54,5	55,3	47,1	59,3	54,7	55,4	46,5
Høgskolen i Molde	50,7	48,1	:	45,6	55,4	47,9	44,0	46,2	56,8	49,6	48,3	45,7
Høgskolen i Narvik	58,3	45,7	50,1	46,9	55,6	46,0	55,2	45,5	56,0	47,7	57,8	46,8	59,3	46,5	57,1	47,7
Høgskolen i Nesna	-	52,7	50,5	43,6	-	54,1	52,1	45,5	:	54,6	55,7	46,7	55,8	53,4	57,1	47,4
Høgskolen i Nord-Trøndelag	:	49,7	49,2	45,1	55,7	49,8	50,7	47,5	59,4	51,7	54,4	49,5	55,5	51,1	57,8	48,8
Høgskolen i Oslo	56,7	53,3	51,6	51,1	57,0	52,6	56,3	52,5	56,7	50,7	56,8	52,8	59,7	52,5	57,7	54,1
Høgskolen i Sogn og Fjordane	:	51,3	51,1	45,3	:	52,8	52,9	46,6	53,3	54,4	56,5	47,3	54,7	50,3	58,6	47,6
Høgskolen i Stavanger	52,2	48,8	50,5	47,6
Høgskolen i Sør-Trøndelag	54,5	50,1	51,3	49,9	58,4	51,1	52,7	49,1	53,0	49,7	55,7	50,9	56,8	49,2	59,2	49,8
Høgskolen i Telemark	51,5	53	53,5	48,2	55,2	52,5	53,5	47,9	57,3	51,7	55,5	49,5	56,7	49,9	56,3	49,8
Høgskolen i Tromsø	-	53,2	52,0	48,2	:	52,6	54,9	46,7	53,1	50,0	57,9	49,5
Høgskolen i Vestfold	:	52,1	55,9	48,6	55,7	51,4	53,9	49,8	57,1	49,0	54,1	50,4	55,8	50,0	55,7	41,7
Høgskolen i Volda	53,8	52,3	48,7	46,5	56,5	53,5	53,2	47,1	60,2	49,9	53,8	48,7	59,0	50,4	57,0	49,3
Høgskolen i Østfold	59,4	50,8	50,9	47,6	55,6	53,2	54,4	50,0	59,2	53,7	55,2	50,5	58,7	51,1	57,9	50,2
Høgskolen i Ålesund	-	52,2	53,3	50,1	:	52,9	59,0	50,9	59,3	52,5	61,1	52,3	53,0	49,4	64,3	51,9
Høgskolen Stord/Haugesund	:	51,6	44,7	45,9	:	52,9	53,3	48,5	53,7	53,6	55,2	49,4	57,8	48,7	59,9	48,7
Samisk høyskole	:	55,3	45,7	42,1	59,7	54,2	54,0	46,9	54,7	57,7	53,3	51,2	57,8	54,4	:	51,9

Kilde: NIFU/Forskerpersonalregisteret

Tabelloversikt

Tabell 1 Professorer ¹ i universitets- og høyskolesektoren etter lærestedstype, kjønn og aldersgruppe i 2001.	14
Tabell 2 Professorer i universitets- og høyskolesektoren etter lærestedstype, kjønn og aldersgruppe i 2005. ¹	15
Tabell 3 Professorer i universitets- og høyskolesektoren etter lærestedstype, kjønn og aldersgruppe i 2008. ¹	15
Tabell 4 Professorer i universitets- og høyskolesektoren etter lærestedstype, kjønn og aldersgruppe i 2011. ¹	16
Tabell 5 Professorer i universitets- og høyskolesektoren etter fagområde, kjønn og aldersgruppe ¹ i 2001.....	16
Tabell 6 Professorer i universitets- og høyskolesektoren etter fagområde, kjønn og aldersgruppe i 2005.	17
Tabell 7 Professorer i universitets- og høyskolesektoren etter fagområde, kjønn og aldersgruppe i 2008.	18
Tabell 8 Professorer i universitets- og høyskolesektoren etter fagområde, kjønn og aldersgruppe i 2011.	19
Tabell 9 Professorer i universitets- og høyskolesektoren etter lærestedstype, fagområde og aldersgruppe i 2001.	20
Tabell 10 Professorer i universitets- og høyskolesektoren etter lærestedstype, fagområde og aldersgruppe i 2005.	21
Tabell 11 Professorer i universitets- og høyskolesektoren etter lærestedstype, fagområde og aldersgruppe i 2008.	22
Tabell 12 Professorer i universitets- og høyskolesektoren etter lærestedstype, fagområde og aldersgruppe i 2011.	23
Tabell 13 Professorer ved universitetene etter lærested, kjønn og aldersgruppe i 2001.	23
Tabell 14 Professorer ved universitetene etter lærested, kjønn og aldersgruppe i 2005.	24
Tabell 15 Professorer ved universitetene etter lærested, kjønn og aldersgruppe i 2008.	24
Tabell 16 Professorer ved universitetene etter lærested, kjønn og aldersgruppe i 2011.	25
Tabell 17 Professorer ved Universitetet i Bergen, Universitetet i Oslo, Universitetet i Tromsø og NTNU etter lærested, fagområde og aldersgruppe i 2001.....	26
Tabell 18 Professorer ved Universitetet i Bergen, Universitetet i Oslo, Universitetet i Tromsø og NTNU etter lærested, fagområde og aldersgruppe i 2005.....	27
Tabell 19 Professorer ved Universitetet i Bergen, Universitetet i Oslo, Universitetet i Tromsø og NTNU etter lærested, fagområde og aldersgruppe i 2008.....	28
Tabell 20 Professorer ved Universitetet i Bergen, Universitetet i Oslo, Universitetet i Tromsø og NTNU etter lærested, fagområde og aldersgruppe i 2011.....	29
Tabell 21 Totalt antall professorer og professorer som er 60 år eller eldre i 2001-2011 etter lærested. Antall og prosent.	30
Tabell 22 Totalt antall professorer og professorer som er 60 år eller eldre i 2001-2011 etter fagområde. Antall og prosent.	31
Tabell 23 Førsteamanuenser ¹ i universitets- og høyskolesektoren etter lærestedstype, kjønn og aldersgruppe i 2001.	33
Tabell 24 Førsteamanuenser i universitets- og høyskolesektoren etter lærestedstype, kjønn og aldersgruppe i 2005. ¹	34
Tabell 25 Førsteamanuenser i universitets- og høyskolesektoren etter lærestedstype, kjønn og aldersgruppe i 2008. ¹	34
Tabell 26 Førsteamanuenser i universitets- og høyskolesektoren etter lærestedstype, kjønn og aldersgruppe i 2011. ¹	35
Tabell 27 Førsteamanuenser i universitets- og høyskolesektoren etter fagområde, kjønn og aldersgruppe i 2001. ¹	35

Tabell 28 Førsteamanuenser i universitets- og høyskolesektoren etter fagområde, kjønn og aldersgruppe i 2005.	36
Tabell 29 Førsteamanuenser i universitets- og høyskolesektoren etter fagområde, kjønn og aldersgruppe i 2008.	37
Tabell 30 Førsteamanuenser i universitets- og høyskolesektoren etter fagområde, kjønn og aldersgruppe i 2011.	38
Tabell 31 Førsteamanuenser i universitets- og høyskolesektoren etter lærestedstype, fagområde og aldersgruppe i 2001.	39
Tabell 32 Førsteamanuenser i universitets- og høyskolesektoren etter lærestedstype, fagområde og aldersgruppe i 2005.	40
Tabell 33 Førsteamanuenser i universitets- og høyskolesektoren etter lærestedstype, fagområde og aldersgruppe i 2008.	41
Tabell 34 Førsteamanuenser i universitets- og høyskolesektoren etter lærestedstype, fagområde og aldersgruppe i 2011.	42
Tabell 35 Førsteamanuenser ved universitetene etter lærested, kjønn og aldersgruppe i 2001.....	43
Tabell 36 Førsteamanuenser ved universitetene etter lærested, kjønn og aldersgruppe i 2005.....	43
Tabell 37 Førsteamanuenser ved universitetene etter lærested, kjønn og aldersgruppe i 2008.....	44
Tabell 38 Førsteamanuenser ved universitetene etter lærested, kjønn og aldersgruppe i 2011.....	44
Tabell 39 Førsteamanuenser ved Universitetet i Bergen, Universitetet i Oslo, Universitetet i Tromsø og NTNU etter lærested, fagområde og aldersgruppe i 2001.	45
Tabell 40 Førsteamanuenser ved Universitetet i Bergen, Universitetet i Oslo, Universitetet i Tromsø og NTNU etter lærested, fagområde og aldersgruppe i 2005.	46
Tabell 41 Førsteamanuenser ved Universitetet i Bergen, Universitetet i Oslo, Universitetet i Tromsø og NTNU etter lærested, fagområde og aldersgruppe i 2008.	47
Tabell 42 Førsteamanuenser ved Universitetet i Bergen, Universitetet i Oslo, Universitetet i Tromsø og NTNU etter lærested, fagområde og aldersgruppe i 2011.	48
Tabell 43 Totalt antall førsteamanuenser og førsteamanuenser som var 60 år eller eldre i 2001-2011 etter lærested. Antall og prosent.....	49
Tabell 44 Totalt antall førsteamanuenser og førsteamanuenser som var 60 år eller eldre i 2001-2011 etter fagområde. Antall og prosent.....	50
Tabell 45 Førstelektorer i universitetets- og høyskolesektoren etter lærestedstype, kjønn og aldersgruppe i 2001.	52
Tabell 46 Førstelektorer i universitetets- og høyskolesektoren etter lærestedstype, kjønn og aldersgruppe i 2005. ¹	53
Tabell 47 Førstelektorer i universitetets- og høyskolesektoren etter lærestedstype, kjønn og aldersgruppe i 2008. ¹	53
Tabell 48 Førstelektorer i universitetets- og høyskolesektoren etter lærestedstype, kjønn og aldersgruppe i 2011. ¹	54
Tabell 49 Førstelektorer i universitetets- og høyskolesektoren etter fagområde, kjønn og aldersgruppe i 2001.	54
Tabell 50 Førstelektorer i universitetets- og høyskolesektoren etter fagområde, kjønn og aldersgruppe i 2005.	55
Tabell 51 Førstelektorer i universitetets- og høyskolesektoren etter fagområde, kjønn og aldersgruppe i 2008.	55
Tabell 52 Førstelektorer i universitetets- og høyskolesektoren etter fagområde, kjønn og aldersgruppe i 2011.	56
Tabell 53 Totalt antall førstelektorer og førstelektorer som var 60 år eller eldre i 2001-2011 etter fagområde. Antall og prosent.....	56
Tabell 54 Totalt antall førstelektorer og førstelektorer som var 60 år eller eldre i 2001-2011 etter lærested. Antall og prosent.	57
Tabell 55 Universitets- og høyskolelektorer i universitets- og høyskolesektoren etter lærestedstype, kjønn og aldersgruppe i 2001.....	59
Tabell 56 Universitets- og høyskolelektorer i universitets- og høyskolesektoren etter lærestedstype, kjønn og aldersgruppe i 2005. ¹	60

Tabell 57 Universitets- og høgscolelektorer i universitets- og høgscolesektoren etter lærestedstype, kjønn og aldersgruppe i 2008. ¹	60
Tabell 58 Universitets- og høgscolelektorer i universitets- og høgscolesektoren etter lærestedstype, kjønn og aldersgruppe i 2011. ¹	61
Tabell 59 Universitets- og høgscolelektorer i universitets- og høgscolesektoren etter fagområde, kjønn og aldersgruppe i 2001.	61
Tabell 60 Universitets- og høgscolelektorer i universitets- og høgscolesektoren etter fagområde, kjønn og aldersgruppe i 2005.	62
Tabell 61 Universitets- og høgscolelektorer i universitets- og høgscolesektoren etter fagområde, kjønn og aldersgruppe i 2008.	62
Tabell 62 Universitets- og høgscolelektorer i universitets- og høgscolesektoren etter fagområde, kjønn og aldersgruppe i 2011.	63
Tabell 63 Totalt antall universitets- og høgscolelektor og universitets- og høgscolelektor som var 60 år eller eldre i 2001-2011 etter fagområde. Antall og prosent.	63
Tabell 64 Totalt antall universitets- og høgscolelektorer og universitets- og høgscolelektorer som var 60 år eller eldre i 2001-2011 etter lærested. Antall og prosent.	64
Tabell 65 Professorer, førsteamanuenser, førstelektorer, universitets- og høgscolelektorer og andre ¹ vitenskapelige/faglige stillinger etter lærestedstype og aldersgruppe i 2001.	67
Tabell 66 Professorer, førsteamanuenser, førstelektorer, universitets- og høgscolelektorer og andre ¹ vitenskapelige/faglige stillinger etter lærestedstype og aldersgruppe i 2005. ²	68
Tabell 67 Professorer, førsteamanuenser, førstelektorer, universitets- og høgscolelektorer og andre ¹ vitenskapelige/faglige stillinger etter lærestedstype og aldersgruppe i 2008. ²	69
Tabell 68 Professorer, førsteamanuenser, førstelektorer, universitets- og høgscolelektorer og andre ¹ vitenskapelige/faglige stillinger etter lærestedstype og aldersgruppe i 2011. ²	70
Tabell 69 Professorer, førsteamanuenser, førstelektorer, universitets- og høgscolelektorer og andre ¹ vitenskapelige/faglige stillinger etter fagområde og aldersgruppe i 2001.	71
Tabell 70 Professorer, førsteamanuenser, førstelektorer, universitets- og høgscolelektorer og andre ¹ vitenskapelige/faglige stillinger etter fagområde og aldersgruppe i 2005.	72
Tabell 71 Professorer, førsteamanuenser, førstelektorer, universitets- og høgscolelektorer og andre ¹ vitenskapelige/faglige stillinger etter fagområde og aldersgruppe i 2008.	73
Tabell 72 Professorer, førsteamanuenser, førstelektorer, universitets- og høgscolelektorer og andre ¹ vitenskapelige/faglige stillinger etter fagområde og aldersgruppe i 2011.	74
Tabell 73 Vitenskapelig/faglig personale ¹ etter fagområde og alderstrinn i 2001.	75
Tabell 74 Vitenskapelig/faglig personale ¹ etter fagområde og alderstrinn i 2005.	75
Tabell 75 Vitenskapelig/faglig personale ¹ etter fagområde og alderstrinn i 2008.	76
Tabell 76 Vitenskapelig/faglig personale ¹ etter fagområde og alderstrinn i 2011.	76
Tabell 77 Vitenskapelig/faglig personale ¹ etter lærestedstype og alderstrinn i 2001.	77
Tabell 78 Vitenskapelig/faglig personale ¹ etter lærestedstype og alderstrinn i 2005.	77
Tabell 79 Vitenskapelig/faglig personale ¹ etter lærestedstype og alderstrinn i 2008.	78
Tabell 80 Vitenskapelig/faglig personale ¹ etter lærestedstype og alderstrinn i 2011.	78
Tabell 81 Gjennomsnittsalder for professor og førsteamanuensis i perioden 2001-2011 etter lærestedstype og fagområde.	79
Tabell 82 Gjennomsnittsalder for førstelektor og universitets- og høgscolelektor i perioden 2001-2011 etter lærestedstype og fagområde.	80
Tabell 83 Gjennomsnittsalder for utvalgte stillinger ved universiteter og vitenskapelige høgscoleer m. fl. i perioden 2001-2011 etter lærested.	81
Tabell 84 Gjennomsnittsalder for utvalgte stillinger ved statlige høgscoleer i perioden 2001-2011 etter lærested.	82

Figuroversikt

Figur 1 Aldersfordeling for professorer i universitets- og høyskolesektoren i perioden 2001-2011.....	13
Figur 2 Professorer i universitets- og høyskolesektoren i 2001, 2005, 2008 og 2011 etter aldersgruppe. Prosent	14
Figur 3 Førsteamanuenser i universitets- og høyskolesektoren i 2001, 2005, 2008 og 2011 etter aldersgruppe.....	32
Figur 4 Førsteamanuenser i universitets- og høyskolesektoren i 2001, 2005, 2008 og 2011 etter aldersgruppe. Prosent.	33
Figur 5 Førstelektorer i universitets- og høyskolesektoren i 2001, 2005, 2008 og 2011 etter aldersgruppe.....	51
Figur 6 Førstelektorer i universitets- og høyskolesektoren i 2001, 2005, 2008 og 2011 etter aldersgruppe. Prosent.	52
Figur 7 Universitets- og høyskolelektorer i universitets- og høyskolesektoren i 2001, 2005, 2008 og 2011 etter aldersgruppe.....	58
Figur 8 Universitets- og høyskolelektorer i universitets- og høyskolesektoren i 2001, 2005, 2008 og 2011 etter aldersgruppe. Prosent.	59
Figur 9 Vitenskapelig/faglig personale i universitets- og høyskolesektoren etter stillingsgruppe ¹ og aldersgruppe i 2001.	65
Figur 10 Vitenskapelig/faglig personale i universitets- og høyskolesektoren etter stillingsgruppe ¹ og aldersgruppe i 2011.	66

Nordisk institutt for studier av
innovasjon, forskning og utdanning

Nordic Institute for Studies in
Innovation, Research and Education

www.nifu.no