

Håvard Helland og Jon Lauglo

Fører frittstående skoler i videregående opplæring til sosial segregering?



© NIFU STEP Studier av innovasjon, forskning og utdanning
Wergelandsveien 7, 0167 Oslo

Arbeidsnotat 35/2006
ISSN 1504-0887

For en presentasjon av NIFU STEPs øvrige utgivelser, se www.nifustep.no

Forord

Denne rapporten sammenligner frittstående og offentlige videregående skoler. Hovedspørsmålet i denne delrapporten er om frittstående skoler i Videregående Opplæring (VGO) i skoleåret 2004-2005 hadde en elevsammensetning som kan sies å være mer sosialt eksklusiv enn hva tilfelle var for offentlige skoler, slik at friskolene kan sies å medføre økt sosial segregering mellom skoler. De kriterier vi vil bruke på slik "ekklusiv" sosial seleksjon er elevenes prestasjoner fra grunnskolen, og deretter først og fremst trekk ved deres familiebakgrunn som forbindes med økonomiske og kulturelle ulikheter (foreldres inntekt, utdanning, yrke og deres eventuelle innvandringsbakgrunn).

Analysen er basert på koblinger av registerdata fra Statistisk Sentralbyrå (SSB) og fra Utdanningsdirektoratet, supplert med direkte innhenting av enkelte opplysninger fra Skoleporten på nettet. Rapporten er skrevet av Jon Lauglo og Håvard Helland.

Rapporten er del av et samarbeidsprosjekt med Senter for økonomisk forskning (SØF) ved NTNU etter oppdrag fra Utdanningsdirektoratet. Hensikten har vært å analysere virkningene av loven om frittstående skoler av 2003. Denne rapporten var tenkt å inngå i første fase i denne studien. Rapporter fra SØF tar for seg andre sider ved forholdet mellom friskoler og offentlige skoler, bl.a. elevenes læringsutbytte. Sammen kartlegger disse rapportene situasjonen før loven om frittstående skoler har kunnet ha hatt noen effekt. Dermed skulle de gi et sammenligningsgrunnlag for vurdering av resultater fra analyser av funn fra framtidige data. Skoleåret 2004-2005 ble valgt fordi det var siste år offentlig støtte til frittstående skoler skjedde etter den gamle loven (privatskoleloven av 1985). Analysen var tenkt som en baselinerapport som skulle tjene som sammenligningsgrunnlag for senere granskning av konsekvensene av Loven om frittstående skoler, som fra skoleåret 2005-2006 også gjaldt videregående opplæring, etter at den hadde trådt i kraft for grunnskolen året før. Tidligere har forskergruppen sett på frittstående grunnskoler. Segregeringsproblematikken i grunnskolen ble belyst i en delrapport fra NIFU STEP (Helland & Lauglo 2005).

En forventet vekst i antallet frittstående skoler var utgangspunktet for etableringen av forskningsprosjektet. Siden loven om frittstående skoler er endret av Kongen i statsråd 09.06.2006, forventes ikke noen vesentlig vekst av frittstående skoler i 2007. Direktoratet mener derfor at det ikke er grunnlag for videreføring av prosjektet om frittstående skoler slik det opprinnelig var planlagt. Foreliggende rapport blir dermed den siste rapporten fra NIFU STEP i denne omgang med særskilt fokus på frittstående skoler.

Vi ønsker å rette en takk til Grethe Hovland i Utdanningsdirektoratet og Utdanningsdirektoratets referansegruppe for gode kommentarer og innspill. I tillegg ønsker vi å takke Tove K. Hansen ved NIFU STEP for å ha klargjort manuskriptet for trykking.

Oslo 3. oktober 2006

Petter Aasen
Direktør

Eifred Markussen
Forskningsleder

Innhold

Sammendrag	5
English summary	6
Kapittel 1. Er friskolene sosialt og etnisk segregert? Bivariate og "tri-variate" fordelinger	7
Innledning	7
Hva er sosial segregering?	7
Analysestrategi	7
Datakilder	8
Bivariat analyse av elevers hjemmebakgrunn i frittstående skoler og i offentlige skoler.....	9
Får frittstående skoler elever som var flinkere i grunnskolen?	9
Foreldres inntekt	10
Kjønn	13
Bostedskommune—grad av urbanisering	13
Foreldres utdanning	13
Foreldre i høystatusyrker	13
Andre arbeidsmarkedsforhold	14
Familiestatus	14
Innvandrerbakgrunn	15
Sammenfatning av de bivariate sammenhenger	15
Frittstående skoler og studieretninger	16
Skoletyper og fordeling på studieretninger	16
Studiekompetanse og "utdanningsløp"	16
Karakterer fra grunnskolen innen "utdanningsløp" i VGO	18
Foreldres inntekt	18
Kjønn	19
Bostedskommune—"grad av urbanisering"	19
Foreldres utdanningsnivå	19
Foreldre som har høystatus stillinger/yrker	19
Elever fra innvandrerfamilier med ikke-vestlig landbakgrunn	19
Sammenfatning etter kontroll for "utdanningsløp"	20
Rekruttering i Oslos bydeler	22
Forskjeller mellom fylker	26
Sammenfatning før multivariat analyse	32
Kapittel 2. Multivariat analyse av valg av frittstående skole	34
Variabler	34
Analyser	34
Tilbudsstrukturen er svært forskjellig i ulike fylker	38
Forskjeller etter foreldres yrkesklasse - friskoler særlig attraktive for foreldre i privat sektor	39
Forskjeller etter foreldres utdanning, men lite systematikk	40
Små forskjeller etter foreldres lønn, men ulik retning på kristne og ikke-kristne friskoler	41
Elever med bakgrunn i U-land velger sjeldnere friskole	42

Forskjeller etter grunnskolekarakterer – ikke-religiøse friskoler som ”reparasjonsskoler”	43
Flest friskoleelever på studiekompetansegivende studieretninger	44
Små kjønnsforskjeller.....	44
De som gikk på frittstående grunnskole velger oftere friskole også i videregående.....	45
Bruk av friskoler som ”reparasjonsskoler” – store forskjeller etter foreldres utdanning og klasseposisjon.....	46
Sammendrag av de multivariate analysene	47
Vedleggstabeller	49
Referanser	65

Sammendrag

Undersøkelsene i denne rapporten kan oppsummeres i følgende punkter:

- Det er stor variasjon mellom ulike typer videregående friskoler, og det er ingen helt konsekvente tendenser som gjelder rekruttering til alle friskoletypene. Det er med andre ord ingen enkel polaritet mellom ”offentlige skoler” og ”frittstående skoler” eller mellom ulike typer frittstående skoler, med hensyn til elevsammensetningen.
- Skoler med undervisningstilbud som er ”parallele” med offentlige skolars tilbud har en betydelig andel (31 %) av alle elever i friskoler. Det er variasjon i deres rekrutteringsmønstre mellom ulike varianter av slike parallele skoler. Men som helhetlig kategori preges de mindre av skjev rekruttering *etter foreldres utdanning og etnisitet*, enn hva tilfelle er for skoler tuftet på ”livssyn” eller ”alternativ pedagogikk”.
- Et klart flertall av friskoleelevene går på studiekompetansegivende studieretninger.
- Friskoler er noe sterkere konsentrert enn andre skoler i større byområder, men de kristne skolene har samtidig sterk rekruttering fra spredtbygde kommuner.
- Det er stor forskjell mellom fylker i den andel som friskoleelever utgjør av alle elever i VGO.
- Tilbudsstrukturen når det gjelder friskoler er svært forskjellig i ulike fylker. I noen fylker tilbys nesten utelukkende kristne friskoler, mens i andre er det motsatt.
- Det er forskjeller i tilbøyelighet til å velge friskole etter foreldres yrkesklasse, og friskoler virker mer attraktive for foreldre i privat sektor.
- Det er også betydelige forskjeller etter foreldres utdanning, og i gjennomsnitt har foreldrene til friskoleelever oftere høyere utdanning enn foreldrene til elever i offentlige skoler. Imidlertid er det betydelig variasjon mellom ulike grupper høyt utdannede.
- Forskjellene etter foreldres lønn er små, men økende lønn reduserer sannsynligheten for å gå på kristne friskoler, mens det øker sannsynligheten for å gå på ikke-kristne friskoler.
- Elever med bakgrunn i U-land velger sjeldnere friskole, særlig sjelden velger de en ikke-religiøs friskole.
- Kjønnsforskjellene i tilbøyelighet til å velge en friskole er ubetydelige.
- Grunnskolekarakterer påvirker sannsynligheten for å velge en friskole, men i ulik retning på kristne og ikke-religiøse friskoler. På de kristne friskolene øker gode karakterer sannsynligheten for å gå der, mens gode karakterer reduserer sannsynligheten for å gå på de ikke-religiøse friskoler. I den grad friskoler brukes som ”reparasjonsskoler” for faglige problemer, gjelder det med andre ord bare de ikke-religiøse friskolene. Det er også store forskjeller etter foreldres utdanning i hvor tydelig denne tendensen til å bruke ikke-religiøse friskoler som ”reparasjonsskole” er. Elever med foreldre uten høyere utdanning, ser i liten grad ut til å bruke de ikke-religiøse friskolene til slike formål, mens noen høyt utdannede grupper (særlig siviløkonomer, jurister, samfunnsvitere og pedagoger) ser ut til å gjøre det i stor grad.
- De som gikk på frittstående grunnskole velger oftere friskole også i videregående. Særlig sterk er denne tendensen på de kristne friskolene.

English summary

This report compares private and public schools at the upper secondary level, with regards to social composition of the student population. The main question is whether or not private schools at upper secondary level in the academic year 2004-2005 had a more social exclusive student population than public schools, and whether private schools create stronger social segregation between schools. The criteria chosen for social segregation are the pupils' grades from lower secondary, whether or not the pupils are children of immigrants, and characteristics of their family background such as their parents' income, education and social class. Through Statistics Norway, a very large data set from national administrative registers was made available to the study, with due safeguards of privacy of information. Data obtained on all pupils in upper secondary school in Norway, on a range of traits and family characteristics: their gender, private school registration by type of school if applicable, place of residence, their place of birth, the national origin of their parents, their parents' income, education, occupation, and labour market status.

The results of the analyses can be summarized in the following:

- The variety between different types of private schools as to social composition is great, and the differences between different types of private schools are greater than the difference between public and private schools on aggregate.
- A large majority of students at private schools are following study branches that prepare for further studies in tertiary education.
- Private schools are to a greater extent than public schools concentrated in urban areas, but the religiously based Christian schools are an exception from this pattern.
- The proportion of upper secondary students in private schools varies greatly among the different counties ("fylker").
- Students whose parents are employed in the private sector tend to choose private schools more often than others.
- The average level of education is higher among parents of students in private schools, than among parents of students in public schools.
- The differences according to parents' income and wage are small.
- Students with origin in a developing country tend to choose a private school more seldom than do students from the ethnic majority.
- The gender differences between public and private schools are negligible.
- Grades from lower secondary school affect the probability of choosing a private school. However, this effect goes in different directions in religious and non-religious private schools. Regarding the probability of choosing a religious (i.e. Christian) private school, previous grades have a negative effect whereas this effect is positive with regard to the probability of choosing a non-religious private school.
- Students who have chosen a private school on lower levels more often do so also at the upper secondary level. This tendency is especially apparent at the religious private schools.

Kapittel 1. Er friskolene sosialt og etnisk segregert? Bivariate og "trivariate" fordelinger

Innledning

Hovedspørsmålet i denne delrapporten er om frittstående skoler i Videregående Opplæring (VGO) i skoleåret 2004-2005 hadde en elevsammensetning som kan sies å være mer sosialt eksklusiv enn hva tilfelle var for offentlige skoler, slik at friskolene kan sies å medføre økt sosial segregering mellom skoler. De kriterier vi vil bruke på slik "eksklusiv" sosial seleksjon er elevenes prestasjoner fra grunnskolen, og deretter først og fremst trekk ved deres familiebakgrunn som forbindes med økonomiske og kulturelle ulikheter (foreldres inntekt, utdanning, yrke og deres eventuelle innvandringsbakgrunn).

Analysen er basert på koblinger av registerdata fra Statistisk Sentralbyrå (SSB) og fra Utdanningsdirektoratet, supplert med direkte innhenting av enkelte opplysninger fra Skoleporten på nettet.

Skoleåret 2004-2005 ble valgt fordi det var siste år offentlig støtte til frittstående skoler skjedde etter den gamle loven (privatskoleloven av 1985). Analysen blir dermed en baselinerapport som var ment å tjene som sammenligningsgrunnlag for senere granskning av konsekvensene til Loven om frittstående skoler, som fra skoleåret 2005-2006 også gjaldt videregående opplæring, etter at den hadde trådt i kraft for grunnskolen året før.

Tidligere har Evalueringsgruppen rapportert i 2005. Segregeringsproblematikken ble belyst i en delrapport fra NIFUSTEP (Helland & Lauglo 2005). I tillegg til analyse av norsk empiri, drøftet den rapporten også sosial segregering som begrep, gjennomgikk forskningslitteraturen om foreldres og unges valg av frittstående skoler, og om konsekvenser av frittstående skoler for sosial segregering. Da 2005 rapporten er så vidt fersk, vil vi i den herværende baselinerapporten bare unntaksvis vise til internasjonal forskning som er kommet siden våren 2005.¹

Hva er sosial segregering?

Vi er primært opptatt av om frittstående skoler i VGO trekker til seg elever slik at det oppstår sosialt problematiske forskjeller i elevsammensetningen ved frittstående skoler sammenlignet med offentlige, slik at elever ved friskoler får en annen sosial profil enn de sistnevnte skolene—etter kriterier som angår den "vertikale" siden ved sosial struktur: familiens inntekt, foreldres utdanningsmessige ressurser, bostedets relative "sentralitet", og om familien består av foreldre som kom til Norge som innvandrere fra ikke-vestlige land.

Analysestrategi

Vi vil i denne delrapporten vise både ved vanlige krysstabeller og ved multivariat logistisk regresjonsanalyse, hva som særpreger den sosiale rekrutteringen til ulike typer friskoler sammenlignet med offentlige skoler.

- Først vil vi gi en landsomfattende oversikt i en tabell som viser sosiale kjennetegn ved rekrutteringen til frittstående skoler i VGO. Frittstående skoler vil der bli klassifisert etter en typologi som tar utgangspunkt i karakteristika ved den driftsansvarlige. Vi har tre overordnede kategorier: (1) skoler som drives med

¹ Ut over den litteratur vi før har drøftet har vi nå fått: Wylie (2006) om konsekvenser av valgfrihet for utdanning i New Zealand, og Skolverket (2005) om Sverige.

utgangspunkt i et bestemt "livssyn" (i praksis er disse alle kristelige skoler), (2) skoler som drives etter en av myndighetene approbert "alternativ pedagogikk" og (3) skoler som er "parallelle" med offentlige tilbud uten forankring i noe spesielt "livssyn" eller "alternativ pedagogikk". Vi vil innledningsvis bruke en mer findel klassifisering av skoletype enn vi vil velge for sammenligninger av deler av hele materialet (f. eks, sammenligning mellom ulike "utdanningsløp", bydeler i Oslo, fylker).

- Dernest vil vi skille mellom utdanningsløp i VGO som gir studiekompetanse og utdanningsforløp som gir yrkeskompetanse. Påvirkes det sosiale rekrutteringsmønstrer til friskoler jevnført med offentlige skoler, av hvilket utdanningsløp i VGO det er tale om?
- Loven om Frittstående skoler ga utvidet mulighet for å opprette såkalte "parallelle skoler". En del slike skoler på videregående nivå fikk offentlig støtte også under den tidligere lovgivning, hvis de gav et tilbud som ikke var tilstrekkelig dekket av offentlige skoler. Disse skolene er av spesiell interesse da det er opprettelsen av nettopp slike skoler som Loven var ment å gi muligheter til. Hvordan fungerte de parallelle skoler som fikk offentlig støtte under privatskoleloven av 1985, med hensyn til rekruttering fra de sosiale grupper som er særlig viktige i en segregeringsanalyse?
- Et viktig emne i analyse av den sosiale elevsammensetningen er rekruttering til ulike skoleslag av unge med innvandrerbakgrunn. Vi viste i baselineundersøkelsen for Grunnskolen at unge med foreldre av ikke-vestlig bakgrunn var ganske sterkt representert i frittstående grunnskoler. Gjelder dette VGO? Da andelen av slike ungdommer er spesielt høy i Oslo, vil vi foreta en nærmere granskning av rekrutteringen til frittstående skoler i Oslo, etter elevers bosted i ulike bydeler. Oslos bydeler er som kjent sterkt etnisk segregert. Vi vil se at dette også gjelder vårt materiale av unge i VGO. Er det tegn til at søkingen til frittstående skoler høynes når innvandrerandelen i en bydel er høy? Eller avhenger søkningsnivået av bydelens sammensetning mht foreldrenes utdanningsnivå, inntekt og yrkesmessige sosiale klasse?
- Sammenligninger mellom fylker kan gi en grov pekepinn om det er slik at den sosiale seleksjon til friskoler sammenlignet med offentlige skoler, blir høyere når bruk av friskoler er relativt hyppig i et fylke. Eller er det slik at den sosiale rekruttering blir mer eksklusiv når andelen som bruker friskoler er relativt liten?
- Forhold som er utslagsgivende for sannsynligheten for søking til friskoler er forbundet på en slik måte at det er nødvendig å statistisk kontrollere for andre forholds innvirkning når en skal vurdere en enkelt egenskaps betydning. Der er for eksempel sammenhenger mellom elevenes skoleprestasjoner fra grunnskolen, foreldreetnisitet fra ikke-vestlig land, familiens økonomi og foreldrenes utdanningsmessige ressurser. For å vurdere det utslag som for eksempel foreldres etnisitet har, er det nødvendig samtidig å kontrollere for utslag av familieøkonomi og foreldrenes utdanningsnivå gjennom å vurdere flere faktorer innvirkning samtidig. Vi vil for dette benytte oss av logistisk regresjonsanalyse av sannsynligheten for å begynne i en frittstående skole.

Datakilder

Datamaterialet er skaffet til veie fra Statistisk Sentralbyrås personregistre supplert med Utdanningsdirektoratets registerdata for elever i VGO. Materialet består av 201362 unge i VGO per skoleåret 2004-2005. Vedleggstabell XII viser den andel av dette materialet som vi har gyldige observasjoner for, for variabler som analyseres.

I tråd med rammer satt av Utdanningsdirektoratet for Evalueringen som denne rapporten bidrar til, har vi utelatt frittstående skoler som drives for norske i utlandet og frittstående spesialskoler. Dessuten har vi utelatt lærlinger fra analysen da de i vårt materiale ikke kan knyttes direkte til den skolen de tidligere har gått på. Derimot har vi ikke utelatt elever som er eldre enn de vanlige aldersklasser for dem som er i videregående skoler.

En begrensning i sammenligningsgrunnlaget

Elevers rekruttering til skoler avhenger bl.a. av avstanden mellom hjemmet og ulike skoler. Hvis man har skolekretser som er relativt faste (det gjelder grunnskolen i nesten alle kommuner) kan man ved data på krets nivå få et bedre grunnlag for vurdering av rekruttering til frittstående skoler sammenlignet med rekruttering til offentlige skoler i de skolekretser hvor friskoleelever bor. En slik sammenligning var mulig i baselineundersøkelsen for grunnskolen. Dette er ikke praktisk mulig for rekrutteringen til VGO da det ikke foreligger klare geografiske grenser for opptak til enkeltskoler innen hvert fylke, da større opptaksområder gjerne avhenger av studieretning, og da praksis innen hvert fylke (og avtaler om opptak fra nabofylker) varierer.

Bivariat analyse av elevers hjemmebakgrunn i frittstående skoler og i offentlige skoler

Tabell 1 gir en landsoversikt der vi viser bivariate sammenhenger mellom på den ene side skoletype, og et bredt knippe indikatorer på elevenes hjemmebakgrunn. Enkle statistiske mål er brukt (medianer, gjennomsnitt og prosenter).

Tabellen viser også antall elever ved ulike typer friskoler (rekke 1), den andel de utgjør av alle unge i VGO (rekke 3) og den interne fordeling på ulike typer friskoler (rekke 4). Vi ser at 8075 elever er i friskoler og at dette utgjør 4,7 % av alle unge i VGO. Dette er mer enn dobbelt så høy andel som frittstående skolars andel (1,9 %) av elever i Grunnskolen 2003-2004. Vi tolker dette dels som uttrykk for høyere etterspørsel etter frittstående skolegang på videregående nivå (noe som bl.a. kan skyldes at elever i VGO lettere enn yngre elever tar seg fram til skoler med lengre avstand hjemmefra), dels som uttrykk for at privatskoleloven lettere ga adgang for godkjenning av skoler for offentlige støtte på dette nivået da skoler som ga et tilbud som var ”parallelt” til offentlige tilbud kunne få støtte når det offentlige tilbud var utilstrekkelig i relasjon til etterspørselen.

Bortsett fra kategorien ”internasjonal skole” er antallet elever i hver skoletype ganske høyt, noe som er en fordel når vi skal beregne statistiske mål på den sosiale rekruttering. Vi ser at den klart største kategorien er kristne skoler innen statskirken med over halvparten av elevene i frittstående skoler (radene 4). Andre store grupper er idrettskoler som må være å betrakte som en ”parallellskole” og Steinerskoler. Til sammen tar ”parallellskolene” 31 % av elevene (samlet prosent for idrettskoler, yrkesskoler som ikke drives på religiøst grunnlag og andre parallellskoler²).

Får frittstående skoler elever som var flinkere i grunnskolen?

Vi ser tegn til at frittstående skoler i VGO trekker til seg noe flinkere elever (rad 5). Det gjelder særlig kristne skoler innen statskirken, internasjonale skoler og idrettskolene. Men

² Restkategorien ”Andre parallellskoler” er i stor grad gamle skoler som har tilbudt handel- og kontorfag og/eller allmennfag som Oslo private gymnasium, Treider Privatskole, Wang handelsskole og Heltberg private gymnas i Oslo, Holgersens videregående skole i Haugesund, Bybroen videregående skole i Trondheim og Treider - Avd Skien.

det er stor variasjon mellom skoletyper, og vi ser at rekruttering av de ”mer skoleflinke” ikke gjelder de rent yrkesfaglige ”parallele” skolene. Elever som søker seg til yrkesfag har generelt svakere skoleprestasjoner fra grunnskolen enn hva tilfelle er for dem som søker seg til utdanningsløp som gir studiekompetanse. Noe av grunnen til de positive utslag vi ser for frittstående skoler er nok at de har større andel av elever i studieforberedende utdanningsløp. (I den senere analysen vil Tabell 2 vise at når en kontrollerer for ”utdanningsløp”, blir forskjellen mellom frittstående og offentlig skoler sterkt redusert).

Foreldres inntekt

For rekruttering til frittstående grunnskoler fant vi ingen gjennomgående tendens til at elevene kom fra familier med spesielt god økonomi. Ved protestantiske skoler utenfor statskirken, som i grunnskolen er en relativt stor gruppe, var det i noen sammenligninger en tendens til lavere inntekt enn hos familier til elever i kommunale skoler. Hva er mønsteret for VGO? Vi ser stor variasjon mellom ulike typer friskoler (radene 6-9). Ett mål er *yrkesinntekt* som er inntekt før skatt (fra lønn og selvstendig næringsdrift) og uten overføringer mottatt gjennom trygder og lignende, og uten kapitalinntekter. Det andre mål er *inntekt etter skatt*. Det første er et mål på yrkesmessig inntjeningskapasitet i markedet. Slik ressursstyrke kan ofte være mer utslagsgivende for familiemedlemmers atferd enn inntekt etter skatt, til tross for at det siste er et bedre mål på ren kjøpekraft.

Vi ser at foreldre til barn i kristelige skoler utenfor statskirken har lavere inntekt enn andre, uansett inntektsmål. Det gjelder både mødre og fedre, men særlig mødrene. En annen ”lavinntektsgruppe” er foreldre til elever i de frittstående yrkesskoler som ikke er religiøst baserte. For Steinerskoleelevene finner vi at mødre har noe høyere inntekt enn hva tilfellet er for mødre til elever i offentlige skoler. For fedrene er utslaget helt ubetydelig. Vi ser og at den relativt store gruppen elever som er ved kristne skoler innen statskirken avviker lite fra profilen for elever ved offentlige skoler, særlig når vi ser på det beste mål på kjøpekraft— inntekt etter skatt.

De ulike undergrupperinger av ”parallele skoler” viser stor intern variasjon. Mens de frittstående yrkesskolene framstår som skoler for familier med lav inntekt, er det motsatt særlig tilfelle for idrettsskolene. Elever ved den ene internasjonale skole som er med, særpreges ved at fedrene deres har høy inntekt, men det gjelder ikke mødrene. Samlet sett er det vår vurdering at frittstående skoler ikke på noen konsekvent måte særpreges ved at elevene som går der kommer fra familier som har bedre råd enn hva gjelder elever ved offentlige skoler. De tendenser som foreligger til ”eliterekuttering” kan ventes å bli svekket når en kontrollerer for hvorvidt det utdanningsløp de unge følger, gir studie- eller yrkeskompetanse. Vi vil da se at ”kristne skoler utenfor statskirken” faktisk har et flertall av elever i rene yrkesfaglige utdanningsløp, noe som bidrar til å forklare deres utpreget ”egalitære” rekruttering. Dette vil fremgå i den videre analysen (figur 2).

Tabell 1. Hjemmebakgrunn til elever i VGO ved ulike skoletyper skoleåret 2004-2005. Hele Norge

	Livssynsbaserte skoler		Pedagogiske alternativ		Skoler med parallelt undervisningsopplegg til offentlige skoler			Alle frittstående Skoler (8)	Offentlige Skoler (9)	Samtlige Skoler (10)
	Kristelige skoler utenfor statskirken (1)	Kristelige skoler innen Statskirken (2)	Steiner Skoler (3)	Internasjonal Skole (4)	Idretts Skoler (5)	Yrkes-skoler (ikke relig.) (7)	Andre "parallell Skoler" (6)			
1. Antall elever	429	4207	895	43	1358	514	629	8075	163717	171792
2. Antall skoler	6	20	14	2	6	9	7	64		
<i>Horisontal prosentuering etter skoletype</i>										
3. % etter skoletyper	0,2	2,4	0,5	0,02	0,8	0,3	0,4	4,7	95,3	100,0
4. % etter alle friskoler	5,3	52,1	11,1	0,5	16,8	6,4	7,8	100,0		
<i>Gjennomsnitt / median verdi etter skoletype</i>										
5. Gjennomsnittskarakter fra grunnskolen	4,0	4,4	4,1	(4,6)	4,3	3,6	4,1	4,3	4,0	4,0
Yrkesinntekt 2003 Median i '000	296,7	354,6	346,6	(481,7)	401,9	315,8	401,5	358,5	346,5	347,1
6. Fars										
7. Mors	177,2	223,6	230,4	(214,5)	260,0	194,1	239,2	227,9	219,9	220,3
Inntekt etter skatt 2003 Median i '000	236,2	263,8	258,8	(390,8)	299,4	248,1	294,6	268,2	259,8	260,1
8. Far										
9. Mor	187,7	205,6	231,4	(212,0)	228,6	190,2	214,8	210,6	208,3	208,3
<i>Prosent av hver skoletypekategori med gitt karakteristikk</i>										
10. Kjønn % jente	53,4	59,9	58,0	(69,8)	39,1	69,1	50,4	55,9	50,9	51,1
Bostedets urbanitetsgrad										
11. %Spredtbygd	14,0	27,3	3,8	(9,3)	7,0	13,0	8,3	18,1	18,1	18,1
12. %Storby	62,9	52,9	75,0	(39,5)	77,3	67,3	62,8	61,7	44,5	45,3
Tabell 1. forts.										

	Kristelig utenfor statskirken (1)	Kristelig innen Statskirken (2)	Steiner Skole (3)	Internasjonal Skole (4)	Idretts Skole (5)	Yrkeskole (ikke relig.) (6)	Annen "parallell Skole" (7)	Alle frittstående skoler (8)	Offentlige Skoler (9)	Samtlige skoler (10)
Foreldres utd.nivå % m. univ/høysskole 13. Fedre	18,5	37,8	53,4	(61,8)	37,4	18,9	38,5	37,5	27,3	27,8
14. Mødre	24,8	43,7	60,6	(50,0)	40,9	19,0	38,4	42,3	29,3	29,9
% m. grunnskole 15. Fedre	20,8	8,5	5,8	(2,9)	9,8	21,7	10,0	9,9	13,5	13,3
16. Mødre	17,6	6,7	3,9	(2,6)	8,2	21,5	10,0	8,4	12,2	12,0
% i lederstilling/ akademiske yrker 17. Fedre	15,7	29,0	33,5	(42,9)	34,2	16,3	33,5	29,6	23,4	23,7
18. Mødre	3,6	8,0	18,0	(25,9)	13,1	5,5	11,4	10,0	8,0	8,1
% m mer enn 30 tm. Arbeidsuke 19. Fedre	84,9	91,6	90,4	(96,3)	94,1	88,4	91,7	91,5	92,8	92,7
20. Mødre	50,9	54,0	64,4	(79,3)	69,7	58,5	66,9	59,1	60,9	60,8
% utenfor arbeidsmarkedet 21. Far	26,9	12,7	19,3	(26,5)	15,7	19,0	15,6	15,3	16,8	16,7
22. Mor	33,9	19,1	23,9	(33,3)	18,3	30,4	23,5	21,2	23,4	23,3
Familiestatus 23. % foreldre bor sammen	65,7	80,1	52,7	(57,7)	70,7	61,3	70,8	72,8	64,8	65,2
24. % foreldre er gift med hverandre	63,3	77,7	48,2	(57,7)	67,4	58,3	68,6	69,9	60,5	60,9
Innvandrerbakgrunn 25. % begge innvandrere	5,1	2,9	4,7	(23,3)	5,4	5,1	12,7	4,7	8,2	8,0
26. % ikke vestlig	2,8	1,9	1,2	(9,3)	2,9	2,7	10,5	2,8	5,8	5,7
27. % ikke vestlig og eleven er født i utlandet	2,3	1,0	,8	(4,7)	1,3	2,7	2,7	1,4	4,0	3,9

Tall i parentes i tallmatrisen: gjelder 1 skole med 43 elever. Prosent er derfor basert på små tall, særlig for familiestatus (som er oppgitt bare for elever opp til 18 år) og % foreldre i "lederstillinger osv" der det mangler opplysninger for en relativt betydelig minoritet av tilfellene.

Kjønn

Rad 10 i tabellen viser andelen jenter i ulike skoletyper. Vi ser at sammenlignet med offentlige skoler er den høyere i friskolekategoriene bortsett fra idrettsskoler. Igjen kan noe skyldes sterkere representasjon av elever i studieforberedende utdanningsløp, og overrepresentasjon friskoler av elever i slike løp.

Bostedskommune—grad av urbanisering

Variasjonen mellom skoletypene etter grad av urbanisering ved hjemkommunen gjenspeiler hvor de frittstående skolene er lokalisert. Det er stor variasjon mellom skoletypene i rekruttering av elever fra kommuner som SSB kategoriserer som ”spredtbygde” (rad 11) eller som ”storbyområder” (rad 12). (Vi viser bare ytterkategoriene på urbanitetsklassifiseringen. SSBs klassifisering har og mellomkategoriene ”mindre byer” og ”tettsteder”). Friskoler rekrutterer betydelig sterkere fra storbyer enn hva tilfelle er for de fylkeskommunale skolene. Særlig sterk er den ”urbane” rekruttering til Steinerskoler og idrettsskoler. Kristne skoler innen statskirken har derimot betydelig overrepresentasjon av elever fra spredtbygde kommuner. Da disse elevene utgjør halvparten av alle elever i friskoler, bidrar disse skolenes ”rurale” rekruttering til å gi samme prosent i snitt for friskoler som for offentlige skoler når det gjelder rekruttering fra spredtbygde kommuner.

Foreldres utdanning

Foreldres utdanning var relativt konsekvent positivt korrelert med rekruttering til frittstående *grunnskoler*--bortsett fra for skoler drevet av protestantiske menigheter utenfor statskirken. Vi finner et lignende mønster for VGO (radene 13-16). Særlig er rekrutteringen til Steinerskoler og den ene internasjonale skolen sterkt preget av elever med foreldre som har høy utdanning. Men det er fortsatt stor variasjon mellom skolene. Både ”kristne skoler utenfor statskirken” og de frittstående ”ikke-religiøse” yrkesskolene har overrepresentasjon av elever hvis foreldre har relativt lav formell utdanning. Det er altså ingen lovmessighet i at frittstående skoler, uansett innhold og ytre tilknytning, vil ha overrepresentasjon av elever med høyt utdannende foreldre. Men for de fleste skoletyper er det likevel et slikt mønster. Noe av dette skyldes at frittstående skoler har forholdsvis flere elever i studieforberedende utdanningsløp, og at foreldre til elever i slike utdanningsløp i snitt har et høyere utdanningsnivå. (Vi skal se nærmere på dette i tabell 2).

Det er og interessant å se at i VGO er overrepresentasjonen av elever med ”høyutdanningsforeldre” ikke uvanlig sterkere ved kristne skoler innen statskirken enn ved andre friskoler—selv om de har klart høyere rekruttering av elever med slike foreldre enn hva tilfellet er for offentlige skoler. Ved de grunnskoleavdelingene som enkelte av disse skolene har, var overrepresentasjonen av elever med høyt utdannede foreldre sterkere enn den er i disse skolene sett samlet på videregående nivå (Helland & Lauglo 2005:30-31): 56,5 % av fedrene og 59,8 % av mødrene hadde slik utdanningsbakgrunn mot altså 37,8 % for fedre og 43,7 % for mødre i VGO (i tabell 1). Det kan tyde på at familier som allerede på grunnskolestadiet får sine barn inn på disse skolene er særlig ressurssterke (men her må forbehold tas om at ikke alle skoler av dette slag tilbyr inntak på grunnskolestadiet).

Foreldre i høystatusyrker

Frittstående skoler rekrutterer noe sterkere enn andre skoler fra familier der foreldre har et høystatusyrke. Riktignok er det manglende opplysninger om foreldres yrke for 30 % av elevene (jfr. Vedleggstabell XII) men tendensen er relativt sterk. Sterkest er utslaget for den internasjonale skolen, idrettsskoler, Steinerskoler, og ”andre parallellskoler”. Som for

foreldres utdanning, ser vi også her at i kristne skoler utenfor statskirken og i ”parallele yrkesskoler”, er elever med høystatusforeldre underrepresentert sammenlignet med elever i offentlige skoler. Igjen, høystatusrekruttering til friskoler er ingen ”jernlov”. Det avhenger av skolens innhold og de sosiale grupper som skolen kan ha en spesiell tilknytning til. (Se tabell 2 for utslag som gjenstår når type ”utdanningsløp” holdes konstant).

Andre arbeidsmarkedsforhold

Rekkene 19 til 22 viser funn for andre tilgjengelige indikatorer på foreldres tilknytning til arbeidsmarkedet. De data vi har viser små utslag etter vårt skjønn. I de skoletypene som hadde høy andel av mødre i akademiske yrker og ”lederstillinger” er det også en relativt høyere andel av mødre som har mer enn 30-timers arbeidsuke. Dessuten er den samme andel høy ved ”andre parallele skoler”.

Andelen mødre som jobber ”heltid”³ er lavest ved ”kristne skoler utenfor statskirken”. Vi ser i rad 22 at prosenten mødre som er ”utenfor arbeidsmarkedet” også er høyest ved disse skolene. Det gjelder også fedrene til elever ved disse skolene.

Sammen med andre indikatorer i tabellen, gir tallene inntrykk av at foreldre til barn og unge som går i skoler drevet av protestantiske frimenigheter, har noe lavere formell utdanning enn resten av befolkningen og noe lavere yrkesmessig status. Et slikt funn er i pakt med de religiøse ”dissentersamfunnenes” historiske appell til de svake og utsatte i samfunnet, både i Norge og i andre land. Skoler knyttet til slike religiøse grupper framstår som det motsatte av ”eliteskoler” mht til de unges klassemessige sosiale bakgrunn. Det er et interessant spørsmål om den sterke tilknytning som familier kan antas å ha til slike frikirkelige religiøse samfunn, utgjør en positiv ressurs for de unges mestring av skolen—noe som skulle følge av Colemans (1988) teori om sosial kapital for skolegang. Vi så i rad 5, at elever ved slike skoler i hvert fall ikke fikk noe svakere resultat fra ungdomsskolen enn det som gjelder elever i offentlig drevet VGO—til tross for slik ”lavere” sosial rekruttering.

Familiestatus

Sterke og trygge familier er en positiv ressurs for barn i deres skolegang.⁴ Har frittstående skoler mer nytte av slike familieressurser, gjennom det rekrutteringsmønster som spesielt de livssynsforankrede skolene har? Det synes som at så er tilfelle (rad 23 og 24) når man sammenligner frittstående skoler som aggregert kategori med offentlige skoler. Men det er stor variasjon innen de frittstående skoler. Skoler som rekrutterer sterkest fra familier hvor foreldrene bor sammen eller også er gift, er kristne skoler innen statskirken, idrettsskoler og ”andre parallele skoler”. Vi ser også at foreldrene til elever ved de 6 skolene som drives av kristne trossamfunn utenfor statskirken ikke er oftere gift enn andre foreldre til elever i friskoler, og at forskjellen til elevforeldre i offentlige skoler er liten. Ved det langt større antall **grunnskoler** som drives av slike trossamfunn (Helland & Lauglo 2005:31) var prosenten ”samboende” og ”samboende og gifte” betydelig høyere (henholdsvis 82,6 og

³ Også ”arbeidsukeindikatoren” har en betydelig andel med manglende informasjon (ca. 23%, se vedleggstabell XII).

⁴ For eksempel, når elever i dette materialet klassifiseres etter hvorvidt deres foreldre bor sammen (gift eller samboende) finner vi at de som kommer fra en slik bakgrunn i snitt hadde 4,36 i gjennomsnittskarakter fra ungdomsskolen sammenlignet med 4,04 for de hvis foreldre ikke bor sammen. Utslaget er litt sterkere hvis foreldrene i tillegg er gift med hverandre. Disse utslag er omtrent like store som forskjellen i gjennomsnittskarakter fra ungdomstrinnet mellom elever ved frittstående skoler og elever i offentlige skoler. De svekkes noe, men forsvinner ikke, hvis man kontrollerer for foreldrenes utdanning. Nergård (2005) har nylig gjennomgått den internasjonale forskningslitteraturen om sammenhengen mellom barns skoleprestasjoner og ”særboende” foreldre.

82,1). Funnet er derfor noe overraskende. Det kan bero på forskjeller mellom trossamfunn som driver videregående opplæring og de som kun driver grunnskoler.

Innvandrerbakgrunn

Radene 25-27 gir indikatorer på om elevenes foreldre er innvandrere til Norge eller ikke. Mens vår rapport om grunnskolen viste svake eller ingen sammenhenger—og i noen tilfeller utpreget sterk ”innvandrerrekruttering” til enkelte skoletyper, er mønsteret et annet for VGO. Etter alle tre indikatorer er elever med innvandrerforeldre svakere representert i frittstående skoler sett samlet enn de er i offentlige skoler (kolonnene 8 og 9, radene 25-27). Elever hvis foreldre har bakgrunn fra ikke-vestlige land er av særlig interesse, dels fordi de som etnisk synlig identifiserbare personer er lettere utsatt for diskriminering i Norge, og dels fordi deres foreldre gjennomgående har lavere utdanningsnivå enn norskfødte foreldre. Mens de i grunnskolematerialet var sterkt representert ved grunnskoler drevet av protestantiske skoler utenfor statskirken, ved internasjonale skoler og særlig ved de 3 katolske skoler som var med i det materialet (katolske videregående skoler finnes ikke), ser vi ingen lignende tendens i VGO-materialet for kristne skoler utenfor statskirken. Men elever hvis foreldre har innvandrerbakgrunn er sterkt representert ved den ene internasjonale skolen også i VGO materialet (her er antallet elever lite), og ved andre ”parallele skoler”. Den rolle de ”andre parallele skoler” spiller, viser igjen at det ikke er noen ”jernlov” som sier at frittstående skoler ikke *kan* rekruttere unge med ikke-vestlig foreldrebakgrunn. Siden 37 % av elever med ikke-vestlig foreldrebakgrunn er bosatt i Oslo (6 % for andre elever er bosatt der), er det grunn til å se nærmere på rekrutteringen i Oslo.

Sammenfatning av de bivariate sammenhenger

- Det er stor variasjon mellom ulike typer frittstående skoler i rekrutteringsmønstre.
- Frittstående videregående skoler har en elevsammensetning som i landsmålestokk preges av bedre resultater fra grunnskolen, foreldre med høyere utdanningsbakgrunn og noe høyere inntekt. Friskolene har og lavere andel av elever med ikke-vestlig foreldrebakgrunn—sammenlignet med de fylkeskommunale (offentlige) skolene. De er også noe sterkere konsentrert enn offentlige skoler i større byområder.
- Disse tendenser uttrykker imidlertid ingen lovmessighet. Det finnes skoletyper som utgjør unntak fra disse hovedtendensene. Når det gjelder mål på foreldres økonomiske og utdanningsmessige ressurser, er unntaket først og fremst kristne skoler utenfor statskirken og de ”parallele skoler” som er spesialisert på yrkesfag.
- De ”parallele skolene” utgjorde nesten en tredjedel av alle friskoleelever i VGO under privatskoleloven i 2004-2005. De framstår ikke som en homogen kategori med hensyn til deres sosiale rekruttering. Idrettskolene (som utgjorde vel halvparten av disse elevene) rekrutterte sterkere fra sosialt ressurssterke hjem. Men de parallele yrkesfaglige skoler framstår ikke som eliteskoler med hensyn til elevenes sosiale bakgrunn. De ”andre parallele skoler” har sterk rekruttering av unge med ikke-vestlig foreldrebakgrunn.
- For å vurdere disse rekrutteringsmønstrene mer presist er det nødvendig å skille mellom utdanningsløp som kvalifiserer for universitets- og høyskoleutdanning, og de løp som er yrkesrettet.
- *Da utslagene for ”utdanningsløp” vil vise seg å være sterke for en rekke indikatorer (tabell 2), er det viktig å ikke dra raske slutninger om rekrutteringsskjevheter fra disse ovenfor nevnte bivariate sammenhengene.*

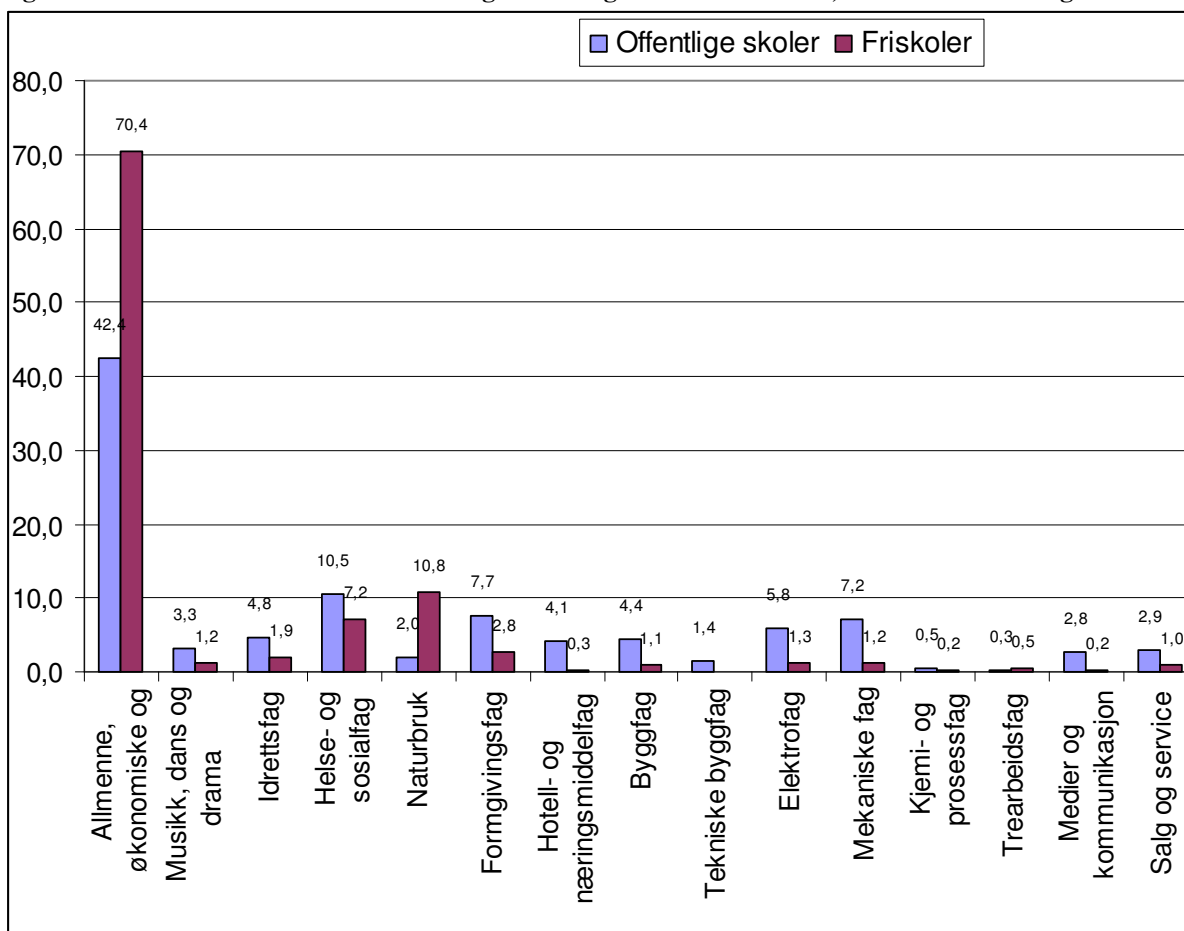
Frittstående skoler og studieretninger

Tilbudet av studieretninger og kurs er forskjellig i frittstående og offentlige skoler. Internasjonalt er det tendens til at private skoler på videregående nivå spesialiserer seg på utdanninger som gir studiekompetanse. Hvis de gir yrkesforberedende utdanning, er det gjerne innen fag der undervisningen er relativt lite ”utstyrsintensiv”. Er det også slik i Norge?

Skoletyper og fordeling på studieretninger

Figur 1 viser henholdsvis for offentlige skoler og frittstående skoler den andel av elevene som er i de ulike studieretninger (100 % er alle elever henholdsvis i offentlige og frittstående skoler).

Figur 1. Prosent innen henholdsvis offentlige skoler og frittstående skoler, i ulike studieretninger



Det er nesten dobbelt så sterk konsentrasjon i studieretningen for Allmenne, økonomiske og administrative fag i de frittstående skoler (70 % av elevene) som i de offentlige skolene (42,4 %). Det finnes imidlertid yrkesfaglige studieretninger der friskoler gjør seg gjeldende. Det gjelder særlig naturbruk (10,8 % av friskoleelevene) og sosial og helsefag (7,2 %). I andre yrkesfaglige utdanninger er friskolene sjelden aktive. Det gjelder bl.a. elektrofag, mekaniske fag og byggfag.

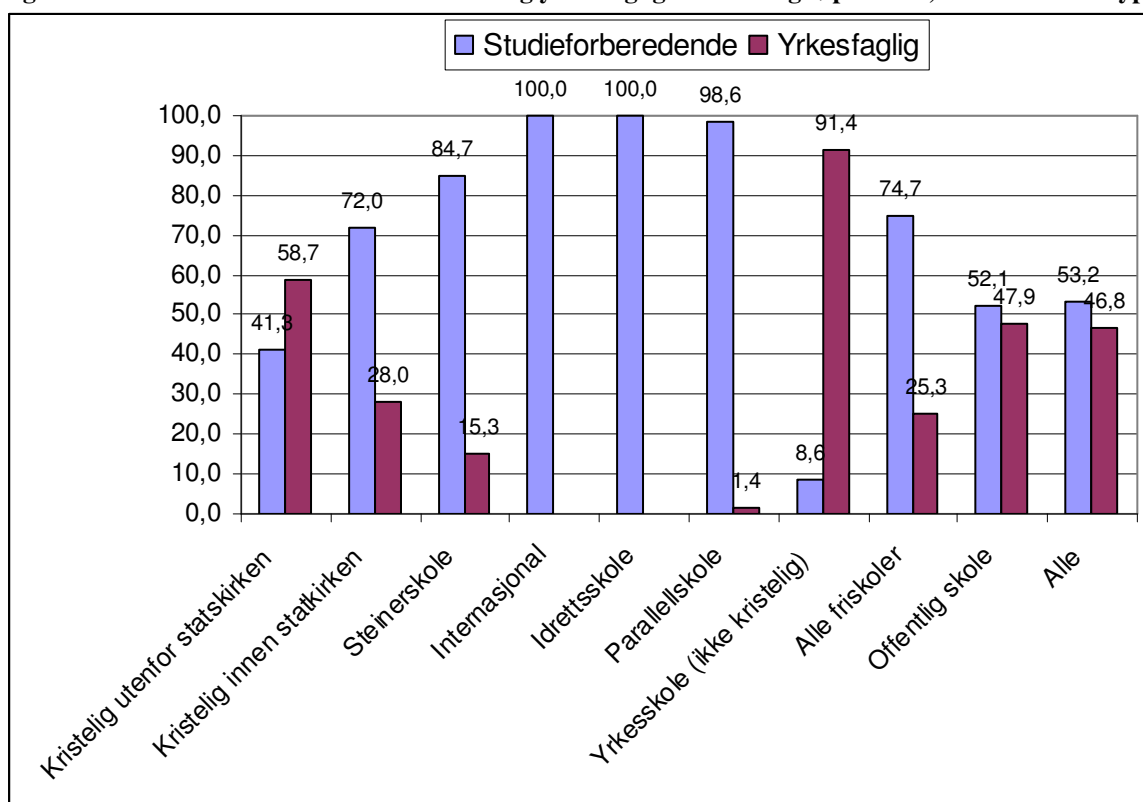
Studiekompetanse og ”utdanningsløp”

Studieretningen for allmenne, økonomiske og administrative fag er hovedveien til studiekompetanse. I denne retningen velger 98 % av elevene fagkombinasjoner som gir studiekompetanse. I tillegg gis studiekompetanse av idrettsfag; og musikk, dans og drama. I

tre andre studieretninger (medier og kommunikasjon, formgivingsfag og naturbruk) er det mulig, uten bruk av ekstra tid, å få studiekompetanse ved å velge visse videregående kurs.

Figur 2 viser andelen i ulike typer frittstående skoler som er i studieforberedende utdanningsløp i VGO.⁵ Det er stor forskjell mellom offentlige skoler og friskoler sett samlet. Mens de første har overvekt av elever i rent yrkesfaglige utdanningsløp, er ¾ av elevene i frittstående skoler i løp som gir studiekompetanse. Vi ser som ventes kan at denne andelen er spesielt lav ved de ”parallele” yrkesskoler. Men innslaget av rent yrkesfaglige utdanningsløp er faktisk dominerende også i kristne skoler utenfor statskirken. Begge disse skolene var som nevnt særpreget av utpreget ”egalitær” rekruttering av elever. Gjelder dette fortsatt når vi ser på elevrekrutteringen for de to ulike typer ”utdanningsløp”? Endres helhetsinntrykket av ”skjevheter” i elevsammensetningen mht foreldres inntekt og utdanning?

Figur 2. Prosent elever i studieforberedende og yrkesfaglige utdanningsløp i VGO, ved ulike skoletyper



I tabell 2 vises sammenhengen mellom skoletype og et utvalg indikatorer som i tabell 1 var særlig relevante for analyse av ulikheter i sosial rekruttering, både for utdanningsløp i VGO som gir studiekompetanse og for dem som ikke uten ekstra påbyggingskurs er tilstrekkelig for slik kompetanse. Skoletypene er noe forenklet i forhold til tabell 1 for å unngå sammenligninger basert på få elever.

⁵ I de yrkesfaglige studieretninger som ikke generelt gir studiekompetanse (uansett valg av videregående kurs), er elever som ikke ennå har valgt videregående kurs her klassifisert som om de ikke var i utdanningsløp som gir studiekompetanse. En kunne vente skarpere kontrast mellom utdanningsløp hvis vi kun så på elever i videregående kurs.

Karakterer fra grunnskolen innen ”utdanningsløp” i VGO

Rekrutteringsmønstrer mht til grunnskolekarakterer endres når vi tar hensyn til ”utdanningsløp”. Innen *studieforberedende løp* er forskjellene sterkt redusert mellom friskoler som samlet kategori og offentlige skoler (kolonne 6 og 7, rad 2). Begge gjennomsnittskarakterer ville bli identiske hvis man rundet til en desimal. Vi ser at livssynsbaserte skoler sett samlet fremdeles rekrutterer elever med noe bedre karakterer fra grunnskolen enn hva som kjennetegner elever i offentlig skole. Alternativ pedagogikk (overveiende Steinerskoleelever) får elever med svakere ”ungdomstrinnspoeng” enn hva tilfelle er for offentlige skoler. Enda svakere er ”inntakskarakterene” ved ”andre parallelle skoler”. Det kan gjenspeile at disse skolene på VGO nivå for mange familier formenes å ha en ”reparasjonsfunksjon” for elever som ikke klarte seg så bra i grunnskolens ungdomstrinn. Den største gruppen parallelle skoler, idrettskolene, framstår ikke lenger i det hele tatt som ”eliteskoler” for de særlig skoleflinke etter deres rekruttering fra ungdomstrinnet. Ser vi på de yrkesfaglige utdanningsløp er det en viss tendens til friskolenes ”rekrutteringsfordel”. Både livssynsbaserte friskoler og friskoler tuftet på alternativ pedagogikk, mottar elever som i snitt gjorde det klart bedre i grunnskolen enn hva tilfellet er for elever i offentlige skoler. I ”andre parallelle” skoler er det derimot ingen forskjell.

Foreldres inntekt

De bivariate sammenhenger i tabell 1 viste en viss tendens til ”høyinntektsbakgrunn” ved rekruttering til friskoler. I tabell 2 har vi slått mors og fars yrkesinntekt sammen som et samlet mål på foreldrenes inntjeningssevne på arbeidsmarkedet. Når man kontrollerer for ”utdanningsløp” i VGO, ser vi disse tendenser:

Med hensyn til *yrkesinntekt* for begge foreldre kombinert, er det en tanke høyere inntekt blant familier med unge i ”*studieforberedende*” løp ved friskoler sett samlet, enn ved offentlige skoler. Forskjellen er svært liten. Det er igjen stor variasjon mellom ulike typer friskoler. Tendensen til positiv seleksjon etter familieinntekt er størst ved ”idrettsskoler”. For skoler med alternativ pedagogikk er derimot familiens yrkesinntekt betydelig lavere i denne type utdanningsløp. I *yrkesrettede* utdanningsløp er familiers yrkesinntekt klart lavere i frittstående skoler som samlet kategori enn den er for elevforeldre i offentlige skoler. Et unntak er de 137 elevene i yrkesfaglige utdanningsløp ved skoler tuftet på alternativ pedagogikk (overveiende Steinerskoler).

Ser vi på familiens kjøpekraft (*inntekt etter skatt*), er mønsteret det samme som for yrkesinntekt.

Vi finner altså ingen gjennomgående eller tydelig tendens til at friskoler rekrutterer elever fra familier med bedre råd enn hva offentlige skoler gjør. Vi tolker funnet dit hen at politikken under privatskoleloven av 1985, ved å gi betydelig offentlig støtte, har lyktes i å hindre at friskolene skulle bli forbeholdt familier med ”god råd”. Det som ”driver” sosiale forskjeller etter familieinntekt er ikke ”skoletype” men om et utdanningsløp fører fram mot studiekompetanse eller ikke. Vi ser i tabell 2 betydelige forskjeller (bortsett fra ved skoler tuftet på pedagogisk alternativ) til at elever som sikter mot studiekompetanse kommer fra familier som har ”bedre råd” enn foreldre til elever i utdanningsløp som ikke gir slik kompetanse.

Kjønn

Andelen jenter er høyere i studieforbereende utdanningsløp sett samlet, enn i de yrkesforberedende løp. I frittstående skoler varierer imidlertid prosenten mellom ulike skoletyper.

Bostedskommune—”grad av urbanisering”

Frittstående skoler rekrutterer generelt en større andel av sine elever fra storbyer enn hva tilfelle er for offentlige skoler. Særlig gjelder dette idrettsskoler, skoler tuftet på alternativ pedagogikk og ”andre parallelle skoler”. Denne tendensen er svakere for skoler tuftet på livssyn. Disse har derimot sterk rekruttering fra spredtbygde kommuner. Lokaliseringen ser altså ut til å være påvirket av forskjellige forhold ved ulike typer friskoler.

Foreldres utdanningsnivå

Vi finner en tendens til at elever på frittstående skoler oftere har foreldre med universitets- og høyskoleutdanning enn elever ved offentlige skoler, også etter kontroll for ”utdanningsløp”. Tabellen viser samtidig, en sterk tendens til at elever i studieforbereende utdanningsløp, uavhengig av skoletype, har foreldre med høyere utdanning enn elever i de rent yrkesforberedende løp (radene 8, 9).

De forskjeller mellom skoletyper som gjenstår når vi sammenligner elever innenfor samme utdanningsløp er først og fremst at skoler som er ”pedagogiske alternativ” rekrutterer flere elever hvis foreldre har høy formell utdanning. De livssynsbaserte skolene, og i enda større grad de parallelle skolene, rekrutterer mer egalitært. ”Andre parallelle skoler” (enn idrettsskoler) har faktisk i sine ”studieforbereende” utdanningsløp en tanke lavere andel elever med høyutdannede foreldre, enn hva tilfellet er for offentlige skoler—og de rekrutterer sterkere elever fra familier der begge foreldre kun har grunnskole. Idrettsskolene (som er den største gruppe parallelle skoler) har en rekruttering som avviker minimalt fra offentlige skoler, med hensyn til foreldres utdanningsnivå—i kontrast til det inntrykk en kunne få fra tabell 1, før kontroll for utdanningsløp.

Foreldre som har høystatus stillinger/yrker

Andelen av elevene der vi ikke har informasjon om foreldres yrke er betydelig høyere (30%) enn for andre trekk analysert i tabell 2. Likevel mener vi tallene i dobbeltrad 10 gir grunnlag for dette: Det er en gjennomgående tendens til at elever med foreldre i ”høystatusyrker” er noe høyere representert i frittstående skoler enn i offentlige skoler, når vi ser på de elevene som er i studieforbereende utdanningsløp, men forskjellen som i snitt utgjør 2,5 prosentpoeng er etter vårt skjønn ikke spesielt sterk.

I snitt er det ikke noe utslag på yrkesfaglige utdanningsløp. Men vi finner likevel et sterkt utslag ved skoler tuftet på alternativ pedagogikk—men underlagstallene her er små. På den annen side er andelen med slik foreldrebakgrunn litt lavere ved skoler tuftet på livssyn (i praksis kristne skoler) enn den er ved offentlige skoler—blant elever som følger ”rene” yrkesforberedende utdanningsløp (9,6% jevnført med 11,3%).

Elever fra innvandrerfamilier med ikke-vestlig landbakgrunn

Etter kontroll for ”utdanningsløp” gjenstår fremdeles en klar tendens til betydelig underrepresentasjon i de frittstående skolene (som samlet kategori) av elever med foreldre som er innvandrere fra ikke-vestlige land. Særlig er underrepresentasjonen stor ved skoler som er ”pedagogiske alternativ” og i noen mindre grad, ved de livssynsbaserte skolene. De

parallele skolene har den beste representasjon av slike elever. Ved ”andre parallele skoler” er det til og med en klar overrepresentasjon av slike elever i de studieforbredende utdanningsløpene.

Sammenfatning etter kontroll for ”utdanningsløp”

- Kontroll for elevenes utdanningsløp har stor betydning for utfallet av analyser av forskjeller mellom friskoler og offentlige skoler og svekker tendensene til sosial seleksjon.
- Både før og etter slik kontroll er det betydelig forskjell mellom ulike typer frittstående skoler.
- Det er ingen helt konsekvente tendenser i rekrutteringsmønstrene, på tvers av ulike friskoletyper når man ser på andre indikatorer som vi forbinder med sosial status i det norske samfunnet—foreldrenes inntekt, utdanning, om de er av ikke-vestlig innvandringsbakgrunn eller ikke, og om de er i lederstillinger/akademikeryrker eller ikke.
- Det er heller ingen gjennomgående tendens, innen de ”utdanningsløp” som gir studiekompetanse, til at frittstående skoler i VGO rekrutterer elever som fikk bedre karakterer ved utgangen av grunnskolen. Derimot finnes det en slik konsekvent effekt for yrkesfaglige utdanningsløp—m.a.o.: yrkesutdanningen ved frittstående skoler har stor appell og tiltrekker seg dermed ”skoleflinke” elever.
- Noen konsekvent tendens til at friskoler rekrutterer elever fra ”rike hjem” gjenstår ikke etter kontroll for elevenes ”utdanningsløp”.
- De mest konsekvente utslagene i retning av ”høystatusrekruttering” til frittstående skoler er overrepresentasjon av elever med foreldre som har høyere utdanning og underrepresentasjon av elever med foreldre som kom til Norge som innvandrere fra et ikke vestlig-land.
- Det er ikke slik at enkelte skoletyper fremstår konsekvent som sosialt mer eksklusive i sitt rekrutteringsmønster enn andre friskoletyper.
- De såkalte ”parallele” friskoler preges mindre enn andre friskoletyper av sosialt ”eksklusiv” rekruttering med hensyn til foreldres utdanning og etnisitet. De studieforbredende utdanningsløp ved disse skolene har riktignok elever med foreldre som har noe høyere medianinntekt, men det motsatte er tilfelle for elever i yrkesforbredende utdanningsløp ved slike skoler.
- Funnene viser at det ikke er noen enkel polaritet mellom offentlige skoler og frittstående skoler med hensyn til elevsammensetningen. Det er heller ikke noen enkel polaritet mellom ulike typer frittstående skoler—de elitepregede og de egalitære.
- En kan ikke konkludere med at de ”parallele skoler”, som før loven om frittstående skoler fikk offentlig støtte, framstår som preget mer av rekruttering av elever fra høystatushjem enn andre skoler.

Hittil har den eneste ”kontroll” vært elevenes utdanningsløp. For å se om konklusjonene ovenfor fremdeles gjelder når flere statistiske kontroller blir gjort, er multivariat analyse et egnet middel. Det gjøres i kapittel 2.

Tabell 2. Kjennetegn ved unge i ulike skoletyper og "utdanningsløp" i VGO

	"Utdanningsløp" i VGO (<i>totalt studieretning</i>)	Livssynsbasert Skole (1)	Alternativ Pedagogikk (2)	Parallele skoler		Alle frittstående Skoler (6)	Offentlige Skoler (7)	Alle skoler (8)
				Idrettsskole (4)	Annen parallell Skole (5)			
1. Antall elever	Studieforberedende	3205	801	1358	664	6028	85.289	91.317
	Yrkesfaglig	1431	137	0	479	2047	78.428	80.475
Gjennomsnitt eller medianverdi for elever i hver skoletype og etter om utdanningen er studieforberedende eller ikke								
2. Gjennomsnittskarakter fra grunnskolen	Studieforberedende	4,61	4,18	4,25	4,09	4,42	4,39	4,40
	Yrkesfaglig	3,78	3,84	-	3,56	3,75	3,52	3,53
3. Median yrkesinntekt for begge foreldre kombinert	Studieforberedende	609,2	551,2	660,3	626,1	613,9	610,0	610,2
	Yrkesfaglig	480,0	569,8	-	485,7	483,6	494,1	493,7
4. Median inntekt etter skatt for begge foreldre kombinert	Studieforberedende	487,7	475,2	531,2	518,2	497,3	491,3	491,7
	Yrkesfaglig	414,9	494,0	-	411,0	419,5	431,1	430,9
Prosent av elever med nedenfor gitte egenskap, i hver skoletype og etter om utdanningen er studieforberedende eller ikke								
5. % jenter	Studieforberedende	59,4	59,8	39,1	51,8	54,1	55,5	55,4
	Yrkesfaglig	59,1	51,1	-	71,0	61,4	45,8	46,2
6. % elever med bosted i storby	Studieforberedende	59,2	71,3	77,3	62,7	65,3	48,1	49,3
	Yrkesfaglig	41,9	85,4	-	69,7	51,3	40,6	40,9
7. % elever med bosted i spredtbygd Kommune	Studieforberedende	23,9	4,4	7,0	9,5	15,9	15,5	15,5
	Yrkesfaglig	30,9	2,2	-	11,7	24,5	21,0	21,0
8. % med foreldre der minst en av dem har Universitets eller høgskoleutdanning	Studieforberedende	59,9	73,7	52,6	48,6	58,8	51,4	51,9
	Yrkesfaglig	28,9	63,4	-	26,4	30,8	23,0	23,2
9. % med foreldre der begge har grunnskoleutdanning	Studieforberedende	1,5	,9	2,2	4,2	1,9	2,1	2,1
	Yrkesfaglig	4,9	0	-	8,5	5,4	5,6	5,6
10. % med foreldre hvor én eller begge er i Lederstilling, akademiske yrker er tekniske yrker som krever land utdanning	Studieforberedende	31,1	30,3	30,0	28,8	30,5	28,4	28,6
	Yrkesfaglig	9,6	32,1	-	10,6	11,3	11,3	11,3
11. % Begge foreldre født i et ikke-vestlig land	Studieforberedende	2,1	1,9	2,9	9,9	3,1	6,1	5,9
	Yrkesfaglig	1,6	0	-	2,9	1,8	5,6	5,5

Rekruttering i Oslos bydeler

En høy andel av de elever i VGO som har innvandrerforeldre med bakgrunn fra ikke-vestlige land, er bosatt i Oslo (36 %). Samtidig er bosettingsmønstret preget av stor etnisk skjevhet mellom ulike bydeler. Denne skjevheten faller i stor grad sammen med ulikhet i den voksne befolknings inntekts- og utdanningsnivå. Tabell 3 gir en oversikt over disse indikatorer for de ulike bydeler med utgangspunkt i vårt materiale for unge i VGO. Tabellen viser også andelen i frittstående skoler i hver bydel.

Ved inntaket til VGO kunne elever i de kull som er med i vårt materiale konkurrere på like fot med andre søkere til studieretninger ved alle skoler i Oslo, uansett hvilken bydel de bodde i. I en slik situasjon kan det være liten grunn til at frittstående skoler blir benyttet som et middel til flukt fra skoler med ”for stor” andel av unge med innvandrerbakgrunn (enten nå familien selv hadde innvandrerbakgrunn eller ikke). I så måte ligner situasjonen noe på den som særpreger New Zealand, med fritt valg av skole (Wylie 2006). Det kan skje en viss ”flukt” fra skoler i lavstatusstrøk, men innenfor det offentlige system—og innen de grenser som settes av tilgjengelig daglig transportmulighet.

For elever som senere har begynt i VGO i Oslo gjelder et annet opptaksregime enn det som gjelder elevene i den herværende analysen. Elever får nå fortrinn til opptak ved skoler innen sin lokale opptaksregion innen Oslo (regionene er større enn bydeler). Det kan derfor være av interesse i senere undersøkelser å vurdere hvordan mønstret i søkingen til frittstående skoler fra ulike bydeler blir påvirket av denne endringen i opptaksregime. I denne baselinestudien skal vi se på ”økologisk samvariasjon” med rekruttering til friskoler ved å sammenligne ulike bydeler.

Tabell 3 viser et utvalg sosiale indikatorer for elever bosatt i ulike bydeler i Oslo samt andelen av disse elevene som er i frittstående skoler. Bydelene er ordnet etter andel av familier der en eller begge foreldre har universitets- eller høyskoleutdanning (kolonne 6). Tabellen viser det velkjente trekk ved Oslo at bydeler er sterkt lagdelte etter familiers sosiale status. I tabellen er dette vist ved foreldrenes medianinntekt og utdanningsnivå (kolonnene 4-6). Det er en tydelig tendens til samsvar mellom disse indikatorer på bydelsnivå. En ser også en lignende rangordning mellom bydeler i elevers gjennomsnittskarakterer ved utgangen av grunnskolen (kolonne 3), og en tendens til motsatt rekkefølge etter andel av foreldre med innvandringsbakgrunn fra et ikke-vestlig land (kolonne 2). Det er også store forskjeller bydelene imellom når det gjelder andelen av VGO elever som er i frittstående skoler (kolonne 7-10). Ser man bort fra Marka bydel (som kun har 62 elever i vårt materiale) er det en tendens til samsvar mellom bydelenes rangorden etter foreldreutdanning, og indikatorene på hyppighet i bruk av frittstående skoler.

Figur 3 anskueliggjør den bydelsmessige samvariasjon mellom et utvalg av disse bydelskarakteristika i Oslo. Vi ser som ventet en viss tendens til at jo høyere andelen ”foreldre med høyere utdanning” er i en bydel, jo lavere er andelen ”foreldre med innvandrerbakgrunn fra et ikke-vestlig land”. Andelen ”etnisk norske” elever i friskoler viser en viss tendens til økologisk positiv samvariasjon med andelen i en bydel av foreldre som har høyere utdanning. Men noen lignende tendens for andelen etnisk ikke-vestlige elever i friskoler er det vanskelig å se. Vi velger å konkludere at under det inntaksregime til videregående skoler som gjaldt for elever i VGO i 2004-2005, hadde andelen ikke-vestlige elever i en bydel liten betydning for søkingen til frittstående videregående skoler. Det som ”økologisk” har betydning, er bydelenes innslag av høystatusfamilier. For å unngå velkjente

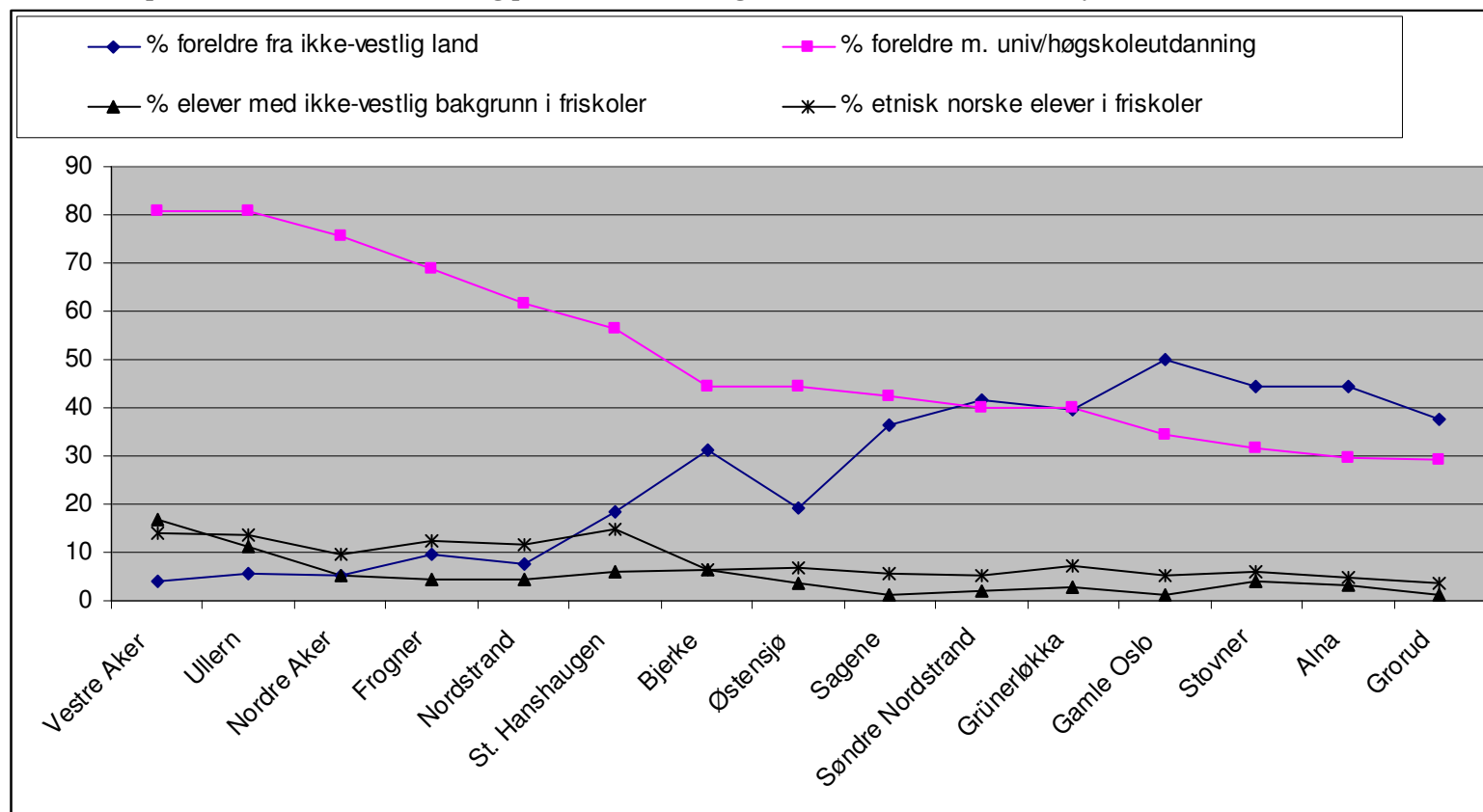
feiltolkingsfallgruver av slike ”økologiske sammenhenger” av aggregerte data, er analyse på individnivå nødvendig (se kapittel 2).

Vi har sett at bivariate analyser på individnivå for landet som helhet, ikke bekrefter noen sterk tendens til eliterekruttering til frittstående skoler, når en kontrollerer for elevenes ”utdanningsløp”. De påviste økologiske sammenheng aktualiserer imidlertid spørsmålet om utslagene kan være større i Oslo enn i andre fylker da hovedstaden har et så sterkt sosialt lagdelt bosettingsmønster. Figur 6 i fylkesanalysene gir en grov pekepinn. Den viser at seleksjon etter foreldres utdanning ikke er mer skjev til fordel for ungdommer med høyutdannede foreldre, i fylker med høy hyppighet i bruk av friskoler, enn i fylker med lav hyppighet i bruk av friskoler.

Tabell 3. Indikatorer for unge i VGO i 2004-2005 etter bydel i Oslo. Bydeler i rekkefølge etter elevforeldres utdanningsnivå

Bydeler opplistet i rekkefølge etter andel elever hvis far og/eller mor hadde universitets og høyskoleutdanning (som vist i kolonne 6)	Antall elever i videregående	Foreldre til elever i VGO					% av elevene i frittstående skole			
		% elever i videregående 2004-2005 m begge foreldre fra ikke-vestlig land <i>U-land</i>	Gjennomsnittskarakter fra grunnskolen	Median kombinert yrkesinntekt 2003 for begge foreldre	Median kombinert inntekt etter skatt 2003 for begge foreldre	% <i>minst en av foreldre har universitet eller høgskoleutdanning</i>	Alle foreldre <i>Todelt klassifisering</i>	hvis begge foreldre er fra ikke-vestlig land (<i>u_land</i>)	hvis en eller begge foreldre er fra vestlig land	hvis ingen av foreldrene har innvandrerbakgrunn
Kolonne nr.	1	2	3	4	5	6	7	8	9	10
Vestre Aker	1463	3,9	4,3	850,3	680,3	81,0	13,9	16,8	14,2	13,9
Ullern	790	5,8	4,4	781,8	611,3	80,7	13,8	11,3	18,4	13,8
Nordre Aker	1225	5,4	4,4	776,4	589,1	75,8	9,6	5,4	11,0	9,6
Frogner	627	9,6	4,3	627,5	517,3	69,0	12,6	4,4	10,0	12,6
Nordstrand	1287	7,8	4,2	689,6	552,9	61,5	11,8	4,4	14,3	11,8
St. Hanshaugen	315	18,5	4,2	479,2	433,2	56,5	14,9	6,0	7,5	14,9
Marka	62		4,2	648,9	496,0	45,8	14,5			14,5
Bjerke	677	31,1	4,0	520,3	437,0	44,6	6,5	6,4	1,3	6,5
Østensjø	1199	19,2	4,1	609,3	490,3	44,5	6,9	3,7	7,9	6,9
Sagene	363	36,5	3,9	358,2	349,7	42,6	5,8	1,3	8,7	5,8
Søndre Nordstrand	1554	41,5	3,9	468,2	438,6	40,2	5,3	2,1	3,3	5,3
Grünerløkka	602	39,5	3,9	348,4	357,5	40,1	7,3	2,9	7,1	7,3
Gamle Oslo	653	49,9	3,7	283,2	346,7	34,6	5,2	1,4	9,7	5,2
Stovner	1027	44,5	3,9	461,8	432,8	31,8	6,2	3,9	4,2	6,2
Alna	1463	44,6	3,8	428,8	415,1	29,7	4,7	3,1	6,6	4,7
Grorud	761	37,5	3,8	438,6	424,3	29,1	3,5	1,3	3,6	3,5
Hele Oslo	14076	25,3	4,1	574,1	477,5	53,0	8,4	3,6	9,2	8,4
Hele Norge		5,7%	4,00	552,4	460,4	36,0	4,7	3,3	5,7	4,7

Figur 3. Indikatorer på bruk av frittstående skoler og på elevforeldres bakgrunn for elever bosatt i ulike bydeler i Oslo



Minste antall elever i en bydel er 357 (St Hanshaugen). Bydelen "Marka" (med 75 elever) er utelatt.

Forskjeller mellom fylker

Det er store forskjeller mellom fylker i omfanget av frittstående skoler. Figur 4 gir en oversikt. Vi ser at de største fylkene når det gjelder antall elever både i offentlige skoler og i friskoler er Hordaland, Akershus, Rogaland og Oslo. Figur 5 viser stor variasjon mellom fylker i den andelen som elever i friskoler utgjør av alle elever i fylket. Oslo, Hordaland, Rogaland, Akershus og Sør-Trøndelag er fylker med uvanlig høy andel i frittstående skoler. Det er neppe tilfeldig at disse fylkene inkluderer de største urbane områdene i Norge. På den annen side er prosenten i frittstående VGO uvanlig lav i Finnmark, Oppland og Hedmark.

Er den sosial skjevhet i rekrutteringen til frittstående skoler størst i de fylkene hvor andelen i slike skoler er relativt stor? Eller er det motsatte tilfellet, at frittstående skoler blir mer sosialt eksklusive når andelen unge som går i slike skoler er liten?

Vi velger å bruke over- eller underrepresentasjon av elever hvis foreldre har universitets- eller høyskoleutdanning som mål på graden av skjevhet i den sosiale rekruttering. Vi lager to mål for slik skjevhet. I begge tilfellene gjelder foreldre med høyere utdanning enten far eller mor, eller begge:

(1) "Selektivitetsrate for høy foreldreutdanning" =

$$\frac{\text{(andel elever i frittstående skoler som har foreldre med høyere utdanning)}}{\text{(andel elever ved offentlige skoler som har foreldre med høyere utdanning)}}$$

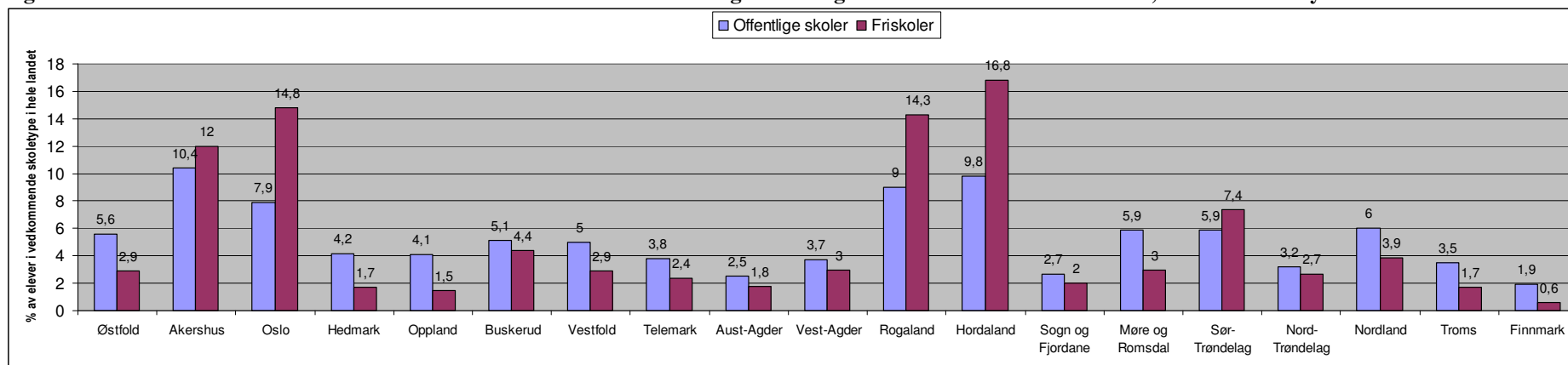
(2) Indeks for andelsforskjell i høy foreldreutdanning =

$$[(\text{andel elever i frittstående skoler som har foreldre med høyere utdanning}) \text{ minus } (\text{andel elever ved offentlige skoler som har foreldre med høyere utdanning})] \times 10.$$

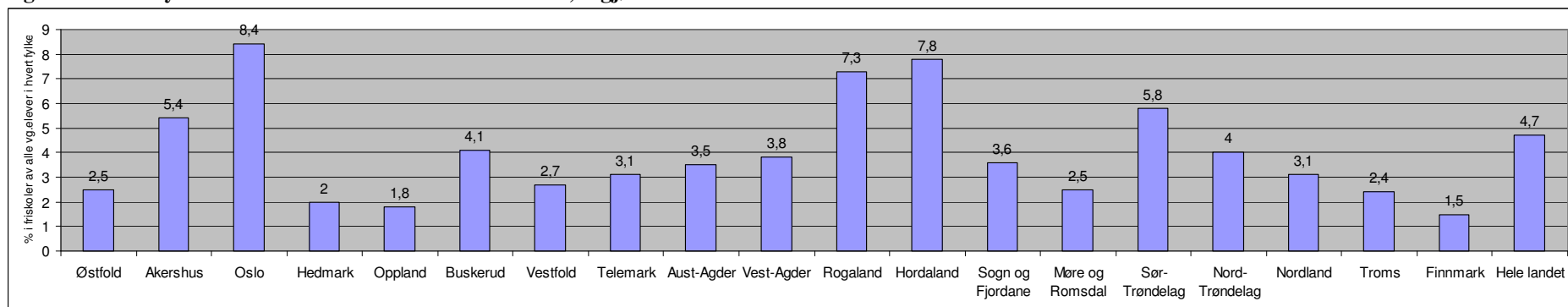
Selektivitetsraten er en rate av to rater, noe gjør den lett sårbar for tilfeldig variasjon når nevneren er liten. "Andelsforskjellen" tar utgangspunkt i differansen mellom andelen som elevforeldre med høyere utdanning utgjør i de to skoletypene. Den ganges opp med tallet 10 av praktiske hensyn for at den i Figurene 6 og 7 nedenfor lettere kan vises og sammenlignes med tallverdier på de andre målene i disse diagrammene. Vi mener det er betryggende hvis begge mål på "sosialt skjev" rekruttering av elever til friskoler, underbygger samme konklusjon; og det gjør de.

Figur 6 gir en grafisk framstilling av sammenhengen mellom andelen i frittstående skoler av alle elever i VGO i hvert fylke, og de to indeksene som er ulike mål på hvor sterkt overrepresentert (eller underrepresentert) elever med foreldre med universitets- eller høyskoleutdanning er i de frittstående skoler i samme fylke. I diagrammet er fylkene oppført fra venstre etter deres "friskolehyppighet" angitt i prosent (den øverste kurven i fremstillingen). For at lesere skal kunne vurdere det tallmessige underlaget viser tabell 4 antall elever i friskoler og i offentlige skoler i hvert fylke (kun dem med gyldig informasjon om foreldres utdanning). I bare ett fylke, Finnmark, er det mindre enn 100 elever som ligger til grunn for statistikk i Figur 6 om elever fra "frittstående skoler".

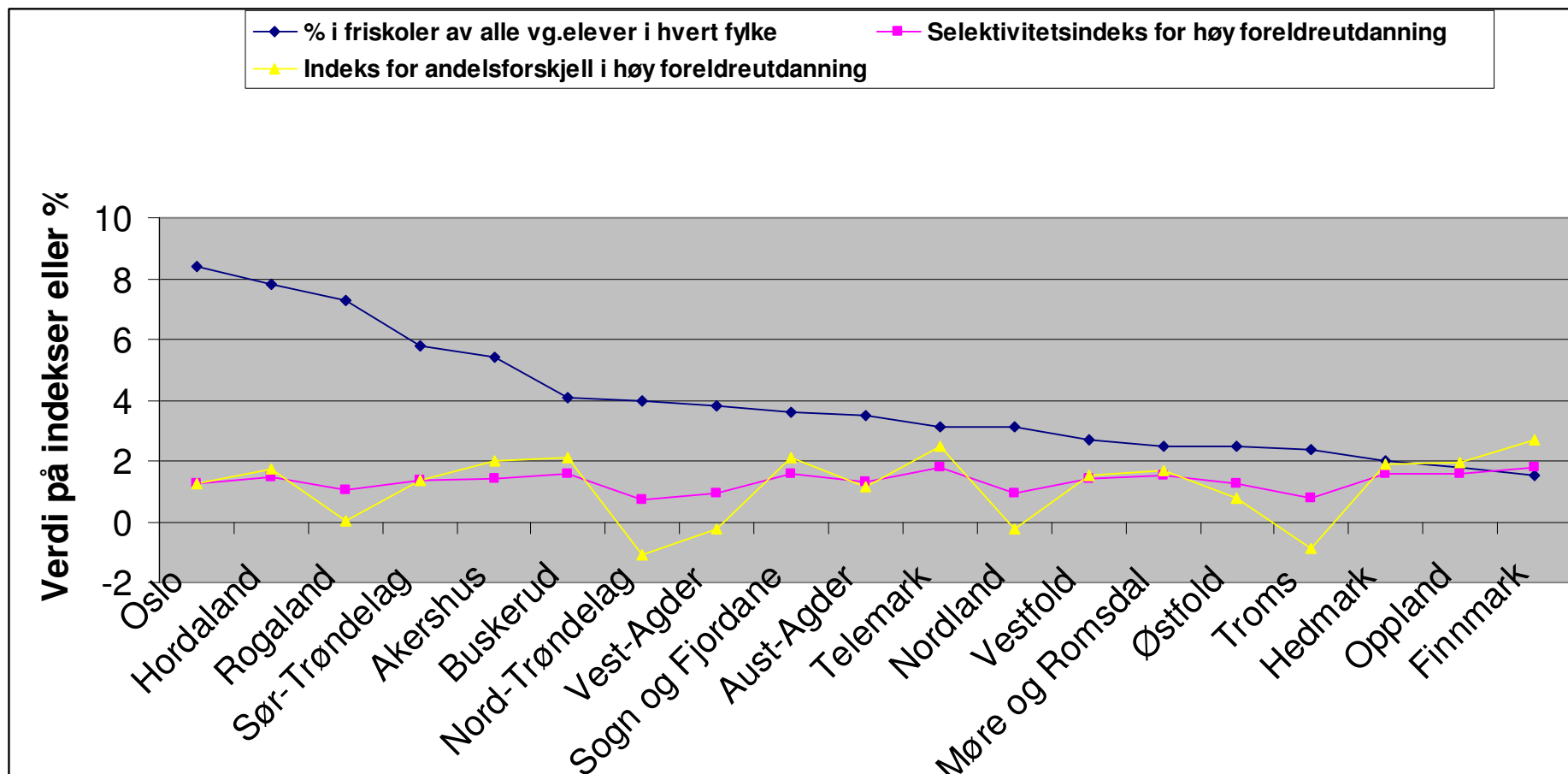
Figur 4. Hvor i landet er elevene? Andel av alle elever i henholdsvis offentlige skoler og frittstående skoler i hele landet, som er i hvert fylke



Figur 5. I hvert fylke: Hvor stor andel av alle elever i VGO, utgjør elever i frittstående skoler?



Figur 6. Fylkesvise indikatorer: % elever i friskole av alle elever, indeks for forskjell mellom friskoler og offentlig skoler i "andel elevforeldre med høyere utdanning" og selektivetsrate



Antall elever (hvor vi har gyldig informasjon om foreldres utdanning).

	Oslo	Hordaland	Rogaland	Sør-Trøndelag	Akershus	Buskerud	Nord-Trøndelag	Vest-Agder	Sogn og Fjordane	Aust-Agder	Telemark	Nordland	Vestfold	Møre Og Romsdal	Østfold	Troms	Hedmark	Oppland	Finnmark	Hele landet
friskoler	1108	1315	1099	581	941	340	206	237	148	141	185	288	219	235	244	130	133	119	43	7699
offentlige	10851	15055	13968	91231	1598	7789	5004	5673	4198	3807	5807	9320	7708	9249	8476	5365	6439	6321	2812	152960

I alle fylker hvor andelen elever med høyt utdannede foreldre er høyere i friskoler enn den er i offentlige skoler *vil selektivitetsindeksen* ligge over verdien 1 og *indeksen for ”andelsforskjell”* vil ligge over null. Dette gjelder de fleste fylker, men det er flere unntak.

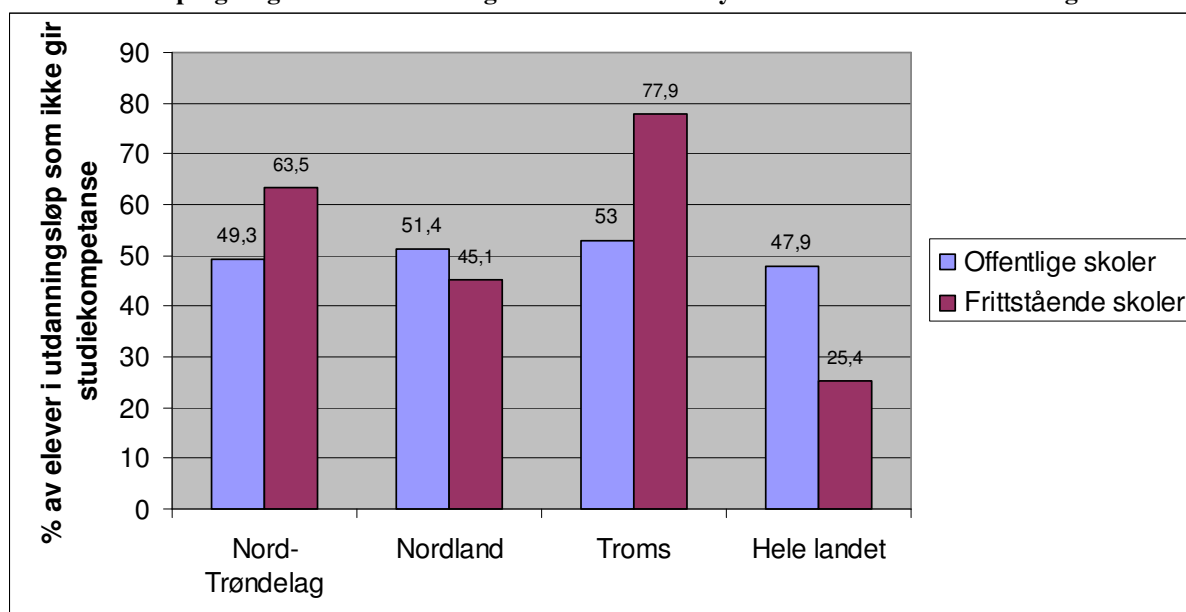
Indeksen for ”andelsforskjellen” har større generell variasjon, men vi ser at de to indikatorene på skjev sosial seleksjon til friskoler har en lignende svingningsmønster over de ulike fylkene.

Etter vårt skjønn er det i diagrammet ingen tegn til samvariasjon mellom disse to seleksjonsindeksene på den ene side, og % av elevene som er i friskoler. En kan i hvert fall konkludere at det ikke er noen tendens til at ”overrekuttering” av elever med høyt utdannede foreldre er sterkere i de fylker der det generelt er mer utstrakt bruk av frittstående skoler. Hvis så var tilfelle, skulle indeksverdiene falle fra venstre til høyre i diagrammet. Det gjør de ikke.

Vi konstaterer også at indeksverdiene ikke er spesielt høye for Oslo, til tross for at Oslos bydeler er sterkt lagdelt etter elevforeldres inntekt og utdanningsnivå (tabell 3) og til tross for at bruk av friskoler er mer utstrakt i Oslo enn i noe annet fylke. En bør for enkeltfylker med små grunnlagstall være varsom med å trekke slutninger, da en kan regne med betydelig variasjon fra år til år. (Det fremste eksempel er Finnmark). Men vi ser tre fylker hvor det ikke er noen overrepresentasjon i det hele tatt av elever med ”høyutdanningsforeldre”: Nord-Trøndelag, Nordland og Troms.

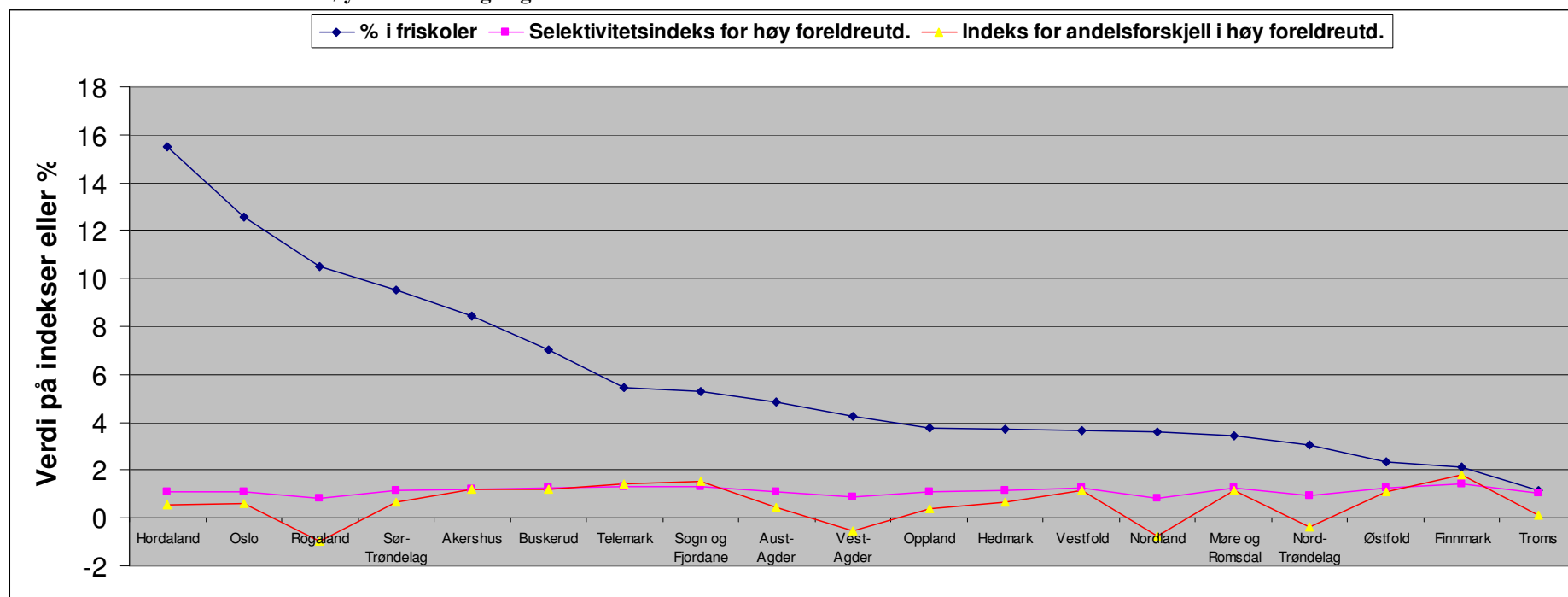
I alle tre fylkene (spesielt i Nord-Trøndelag og Troms) var en relativ høy andel av friskoleelevene i utdanningsløp som ikke gir studiekompetanse—sammenlignet med friskoleelever i hele landet. Da vi har sett at andelen elever med høyt utdannede foreldre generelt er lavere i slike utdanningsløp, kan dette være noe av forklaringen (Se Figur 7). Men noen allmenngyldig forklaring på variasjon mellom fylker eller på utpreget egalitær rekruttering til friskoler kan dette likevel ikke være. Den passer heller ikke på tilfellet Nordland.

Figur 7. Prosent av elevene i utdanningsløp som ikke gir studiekompetanse, etter skoletype i fylker der friskoler har utpreget egalitær rekruttering av elever med hensyn til deres foreldres utdanningsnivå.



Grunnlagstallene med gyldig informasjon er store nok til at vi mener det er berettiget å gjøre en egen analyse på fylkesnivå, for de elevene som er i studieforbereidende utdanningsløp. Resultatene vises i Figur 8.

Figur 8. Fylkesvise indikatorer for elever i studieforberedende utdanningsløp: % elever i friskole av alle elever, indeks for forskjell mellom friskoler og offentlig skoler i "andel elevforeldre med høyere utdanning" og selektivetsrate



Utvalgte grunnlagstall for Figur 8. Antall elever (hvor vi har gyldig informasjon om foreldres utdanning)

Antall elever	Hordaland	Oslo	Rogaland	Sør-Trøndelag	Akershus	Buskerud	Telemark	Sogn og Fjordane	Aust-Agder	Vest-Agder	Oppland	Hedmark	Vestfold	Nordland	Møre og Romsdal	Nord-Trøndelag	Østfold	Finnmark	Troms	Hele landet
friskoler	1156	917	737	448	810	284	156	114	95		112	114	156	164	162	78	99	29	29	5781
offentlige skoler	7461	7311	7004	4706	9608	4038	2860	2152	1965	2817	2965	3092	4302	4548	4749	2563	4211	1366	2528	80254

Rekkefølgen blant fylker etter hvor utstrakt bruken av friskoler er i VGO endres lite fra Figur 7. Vi bruker de samme mål på skjevhet i seleksjon som i Figur 6. Merk at tallverdier uttrykkes her på en noe mer komprimert skala. Merk også at en nå har flere fylker med utpreget ”små” grunnlagstall (spesielt Troms og Finnmark), slik at tilfeldig årlig variasjon lett vil bli større.

Vi ser etter denne kontroll for ”utdanningsløp” heller ikke noen tendens til samvariasjon mellom % i friskoler og verdier på selektivitetsraten eller indeksen for ”andelsforskjell”. Vi har fremdeles flere fylker der elever i friskoler er utpreget ”egalitært” rekruttert: Rogaland, Vest-Agder, Nordland og Nord-Trøndelag. Igjen ser vi at Oslo ikke avviker spesielt fra andre fylker i sosial seleksjon til tross for den høye andel i Oslo på frittstående skoler.

Det må poengteres at våre tall kun kan vise utslag under det ”gamle regime” for offentlig støtte til frittstående skoler. Men under privatskoleloven av 1985 var seleksjonen til frittstående skoler i VGO lite preget av skjev sosial rekruttering—også i de fylker hvor prosenten i friskoler var høyest. Analysen støtter heller ikke noen generell antagelse om at den sosiale skjevhet blir sterkest der rekrutteringen til friskoler er mest begrenset.

Sammenfatning før multivariat analyse

Så langt har vi grunnlag for disse konklusjonene:

- Det er stor variasjon mellom ulike typer videregående friskoler, og det er ingen helt konsekvente tendenser som gjelder rekruttering til alle friskoletypene. Det er med andre ord ingen enkel polaritet mellom ”offentlige skoler” og ”frittstående skoler” eller mellom ulike typer frittstående skoler, med hensyn til elevsammensetningen.
- Frittstående videregående skoler har en elevsammensetning som i landsmålestokk preges av bedre resultater fra grunnskolen, og av foreldre med høyere utdanningsbakgrunn og noe høyere inntekt. På videregående nivå rekrutterer friskoler færre elever med foreldre som er innvandrere fra ikke-vestlige land enn offentlige skoler gjør.
- **Elevenes utdanningsløp** (om deres utdanning sikter mot studiekompetanse eller yrkeskompetanse) har imidlertid stor betydning for disse forskjellene mellom friskoler og offentlige skoler. Etter kontroll for utdanningsløp bortfaller noen tegn til sosialt skjev rekruttering til friskoler og andre forskjeller blir redusert.
- Etter kontroll for utdanningsløp er det ingen gjennomgående tendens til at frittstående videregående skoler rekrutterer elever som fikk bedre karakterer ved utgangen av grunnskolen.
- Noen konsekvent tendens til at friskoler rekrutterer elever fra ”rike hjem” gjenstår heller ikke etter slik kontroll.
- Etter kontroll for utdanningsløp er de mest konsekvente tendenser til rekruttering fra høystatusbakgrunn at friskoler har en høyere andel av elever med foreldre som har høyere utdanning og en lavere andel av elever med foreldre som kom til Norge som innvandrere fra et ikke vestlig-land.
- Skoler med undervisningstilbud som er ”parallele” med offentlige skolers tilbud har en betydelig andel (31 %) av alle elever i friskoler. Det er variasjon i deres rekrutteringsmønstre mellom ulike varianter av slike parallele skoler. Men som helhetlig kategori preges de mindre av skjev rekruttering **etter foreldres utdanning og etnisitet**, enn hva tilfelle er for skoler tuftet på ”livssyn” eller ”alternativ pedagogikk”.

- Ved de studieforberedende utdanningsløp ved disse parallelle skolene kommer elever i snitt fra familier som har noe høyere *inntekt*, men det motsatte gjelder elever i rent yrkesforberedende utdanningsløp ved de parallelle skolene.
- Friskoler er noe sterkere konsentrert enn andre skoler i større byområder, men de kristne skolene har samtidig sterk rekruttering fra spredtbygde kommuner.
- Det er stor forskjell mellom fylker i den andel som friskoleelever utgjør av alle elever i VGO.
- En sammenligning av statistikk om ulike bydeler i Oslo viser stor variasjon mellom bydeler mht utdanningsnivå, inntekt og andel av befolkningen som har innvandrerbakgrunn fra ikke-vestlige land. Oslo er som kjent sterkt sosialt segregert i bosettingsmønsteret. Det er også et fylke med høy bruk av friskoler. Men det er ikke slik at Oslo preges av større sosial skjevhet i rekrutteringen til friskoler enn andre fylker.
- Generelt er det ingen tendens til at rekrutteringen til friskoler er *mer* sosialt selektiv (eller *mindre* sosialt selektiv) sammenlignet med offentlige skoler i de fylker hvor friskoler utgjør en større andel av utdanningstilbudet. Dette gjelder også hvis vi avgrensar analysen til bare de elever som er i utdanningsløp som gir studiekompetanse.
- Andelen friskoleelever i VGO i 2004-2005 er vel dobbelt så høy som den var i 2003-2004 i grunnskolen: 4,7 % mot 1,9 %. Til tross for denne forskjellen, ligner VGO på hva vi tidligere har vist for grunnskolen mht sosial rekruttering til friskoler (Helland & Lauglo 2005). Inntekt betyr lite og ingenting, foreldres utdanning betyr noe—men både i VGO og i grunnskolen finnes det også skoletyper med utpreget ”egalitær” rekruttering. En forskjell gjenstår mellom det vi finner i VGO og det vi fant for grunnskolen: svakere rekrutteringen til friskoler i VGO av elever hvis foreldre er innvandrere fra ikke-vestlige land. De friskoler som har best rekruttering av slike elever er visse varianter av ”parallelle skoler”.

Selv om store utbretting av lange tallserier ikke gir lett oversikt, har vi hittil kunnet bruke relativt enkle statistiske mål som prosentforskjeller og gjennomsnittsverdier. Vi vil i neste omgang bruke multivariat logistisk regresjon av sannsynligheten for at en elev skal være i en friskole.

Kapittel 2. Multivariat analyse av valg av frittstående skole

I denne delen skal vi undersøke tendenser til sosial segregering ved å søke svar på spørsmålet *Hvordan påvirker foreldrenes sosiale posisjon sannsynligheten for at avkommet går i en friskole?* Dette vil gjøres ved hjelp av logistiske regresjonsanalyser. I motsetning til ovenfor vil vi altså her benytte en multivariat analyseteknikk. Poenget med multivariate analyser er at de undersøker effekten av mange variabler samtidig, og på den måten rendyrker effekten av den enkelte variabel når de andre variablene holdes konstante. For eksempel kan det antas at sannsynligheten for å gå i en friskole varierer langs en lang rekke dimensjoner som etnisk bakgrunn, mors og fars utdanning og sosiale klasseposisjon, elevenes bosted og faglige dyktighet. En krysstabell som inkluderer alle disse variablene ville imidlertid gå over mange sider og være relativt uleselig. Logistisk regresjonsanalyse forenkler presentasjonen ved å estimere de ulike variablers effekt på sannsynligheten for å være friskoleelev.

Variabler

I analysene nedenfor vil vi inkludere følgende dimensjoner av sosial bakgrunn: fars og mors utdanning, fars og mors yrkesklasse og fars og mors yrkesinntekt. Operasjonaliseringene av disse variablene ble gjennomgått og begrunnet relativt detaljert i forrige rapportering fra dette prosjektet (Helland og Lauglo 2005), og vil derfor ikke gjentas her.⁶ I tillegg til disse målene på sosial bakgrunn vil analysene inkludere en variabel som uttrykker hvorvidt elevenes foreldre er innvandrere fra et U-land, hvilket fylke elevene er bosatt i, hjemkommunens urbanitetsgrad (spredtbygd, tettsted, småby eller storby), elevens kjønn, deres karaktergjennomsnitt fra grunnskolen, hvorvidt de gikk på en offentlig eller en frittstående grunnskole, hvorvidt de går på en studieforeberedende eller yrkesfaglig studieretning, hvilket trinn de går på (grunnkurs, VK1 eller VK2) og hvorvidt de er forsinka i forhold til sin alder. Denne siste variabelen er konstruert ved å kombinere alder og trinn. Hvis man går på det trinn som normalt progresjon skulle tilsi så regnes man ikke som forsinka, mens man regnes som forsinka hvis man går på et trinn lavere enn normen tilsier. Dvs. at hvis man var 17 år eller eldre i 2004, og gikk på grunnkurs så var man forsinka. Likeledes regnes de som forsinka som var 18 år eller eldre og ikke gikk i VK2. Dette er altså et relativt omtrentlig mål på om man er forsinka eller ikke, men det tas allikevel med fordi studieprogresjon er korrelert med sosial bakgrunn, og for å skille *forsinkelse* fra *sosial bakgrunn* som grunn til at man går i friskole.

Analyser

I tabellen nedenfor presenterer vi resultater fra en multinomisk logistisk regresjonsanalyse. I disse analysene skiller vi mellom tre skoletyper. I tillegg til de offentlige skoler skiller vi da mellom kristne friskoler og ikke-kristne friskoler. I forhold til det foregående har vi altså forenklet klassifiseringen en god del. Vi har slått sammen kristelige skoler innenfor og utenfor statskirken, og vi har slått sammen steinerskoler, internasjonale skoler og skoler som gir parallelle tilbud. I dette kapitlet vil lærlingene holdes utenfor analysene. Grunnen til det, er, for det første, at forskjellen mellom offentlig og privat betyr helt andre ting når man er lærling, og lærebedriftens sektorlokalisering er underordnet i vår sammenheng. For det andre er det umulig å plassere lærlingene inn i den inndeling av skoletyper som analyseres her, fordi de jo ikke går på skole.

I tabellene refererer vi til ”signifikansnivå”. En innsigelse vil kunne være at dette materialet er hele befolkningen og at det derfor er meningsløst å behandle det statistisk som om det var et

⁶ Hvordan foreldrenes utdanning og klasseposisjon samvarierer gjengis i Vedleggstabellene IV til XI.

utvalg. Men en kan også tenke seg en større populasjon av alle kull i VGO siden loven kom. Vi velger å holde på "signifikans" ut fra en formening om at indikatoren gir en praktisk pekepinn om sammenhenger som ikke bare ville være sterke nok, men også stødige nok, til at de var verdt å se nærmere på—hvis materialet var å betrakte som et utvalg. ***Men det er da viktig at leserne er oppmerksomme på at når antall enheter er så stort som her, vil selv svært små utslag kunne bli statistisk signifikante.*** Det er derfor nødvendig å understreke at det er forskjell på en statistisk signifikant sammenheng og en sammenheng som er sosialt eller substansielt signifikant. Det første er ingen garanti for det andre, spesielt når utvalget er så stort som dette. Vi vil derfor ikke legge stor vekt på signifikansnivået. Signifikansnivået er et uttrykk for hvor stor sannsynligheten er for at de sammenhenger som framgår i datamaterialet også vil framkomme i en tenkt enda større populasjon. Men siden våre data inkluderer hele populasjonen i VGO vil dette behovet for å underbygge resultatenes generaliserbarhet være lite. Vi vil derfor vurdere forskjellene ut fra hvor store de er, og ikke ut fra hvor signifikante de er.

Tabell 4: Multinomisk logistisk regresjon. Effekter på sannsynlighet for å gå på kristen friskole, eller ikke-kristen friskole relativt til en fylkeskommunal skole

	Religiøse		Ikke-religiøse	
	B	S E	B	S E
Karaktersnitt grunnskole	0,400***	0,031	-0,450***	0,036
Foreldrelønn	-0,000***	0,000	0,000***	0,000
Mors yrkesklasse (ref: arbeider)				
Næringslivsledere	-0,187	0,173	0,118	0,141
Ledere i offentlig sektor	-0,516**	0,197	0,101	0,191
Akademikere, profesjoner, kunstnere	-0,138	0,141	-0,035	0,147
Teknikere (med høy utdanning), sivilingeniører	-0,465*	0,204	-0,221	0,200
Middels offentlig sektor (saksbeh, lærer, sykepl mm)	-0,038	0,060	-0,066	0,076
Middels nivå privat sektor	-0,032	0,079	0,204*	0,085
Småborgere (bønder, butikkeiere, selvstendige)	0,111	0,077	0,366***	0,093
Yrke uoppgitt, privat eller ukjent sektor	-0,076	0,056	0,117	0,067
Yrke uoppgitt offentlig sektor	-0,018	0,089	-0,060	0,098
Fars yrkesklasse (ref: arbeider)				
Næringslivsledere	0,130	0,083	0,207*	0,087
Ledere i offentlig sektor	0,214	0,137	-0,312	0,199
Akademikere, profesjoner, kunstnere	0,323**	0,100	-0,081	0,125
Teknikere (med høy utdanning), sivilingeniører	0,063	0,095	-0,158	0,115
Middels offentlig sektor (saksbeh, lærer, sykepl mm)	0,262***	0,071	0,043	0,097
Middels nivå privat sektor	0,148	0,076	0,224*	0,088
Småborgere (bønder, butikkeiere, selvstendige)	0,444***	0,059	0,296***	0,079
Yrke uoppgitt, privat eller ukjent sektor	0,032	0,062	0,204**	0,072
Yrke uoppgitt offentlig sektor	-0,007	0,107	-0,086	0,139
Mors utdanning (ref: ikke høyere utdanning)				
Samfunnsfag/pedagogikk, høgre grad	-0,130	0,202	0,512**	0,169
Realfag, høgre grad	0,105	0,221	0,297	0,214
Siviløkonomer	0,262	0,359	-0,038	0,304
Sivilingeniør	-0,011	0,354	-0,813	0,516
Jus, høgre grad	-0,298	0,406	-0,090	0,279
Helsefag høgre grad	0,558**	0,196	0,722***	0,192
Humaniora / teologi høgre grad	-0,357	0,242	0,102	0,245
Økonomisk/administrativ utdanning middels nivå	0,067	0,100	0,277**	0,094
Sykepleiere, lærere, hum/sos m.m.	0,435***	0,052	0,280***	0,063
Teknisk utdanning middels nivå	0,137	0,136	0,094	0,149
Uoppgitt utdanning	-0,065	0,225	-0,326	0,197
Fars utdanning (ref: ikke høyere utdanning)				
Samfunnsfag/pedagogikk, høgre grad	0,040	0,173	0,067	0,177
Realfag, høgre grad	0,017	0,108	0,064	0,124
Siviløkonomer	-0,047	0,164	-0,177	0,152
Sivilingeniør	-0,121	0,130	-0,241	0,141
Jus, høgre grad	-0,468	0,239	0,207	0,169
Helsefag høgre grad	0,392**	0,137	0,106	0,163
Humaniora / teologi høgre grad	0,791***	0,124	-0,346	0,239
Økonomisk/administrativ utdanning middels nivå	-0,024	0,101	0,017	0,099
Sykepleiere, lærere, hum/sos m.m.	0,196**	0,064	0,051	0,081
Teknisk utdanning middels nivå	-0,079	0,068	-0,093	0,081
Uoppgitt utdanning	-0,242	0,151	0,130	0,134
Majoritets elev	1,289***	0,264	1,586***	0,225
Offentlig grunnskole	-2,597***	0,065	-1,315***	0,103
Bokommunens sentralitetsgrad (ref:Storby)				
Uoppgitt	1,567***	0,268	1,681***	0,383

Spredtbygd	0,537***	0,053	0,218*	0,103
Tettsted	0,045	0,078	0,052	0,178
Mindre by	-0,825***	0,071	0,361***	0,089
Bofylke (ref: Oslo)				
Østfold	0,648***	0,129	-2,543***	0,184
Akershus	-0,054	0,109	-0,482***	0,062
Hedmark	-1,556***	0,304	-1,394***	0,138
Oppland	-0,951***	0,217	-1,424***	0,141
Buskerud	0,063	0,134	-0,791***	0,094
Vestfold	0,489**	0,158	-2,606***	0,189
Telemark	1,047***	0,128	-2,418***	0,205
Aust-Agder	1,224***	0,135	-2,431***	0,241
Vest-Agder	1,008***	0,111	-3,246***	0,323
Rogaland	1,277***	0,093	-1,032***	0,085
Hordaland	1,245***	0,088	-1,968***	0,113
Sogn og Fjordane	0,104	0,145	-2,371***	0,255
Møre og Romsdal	0,596***	0,120	-3,332***	0,247
Sør-Trøndelag	1,296***	0,096	-1,894***	0,137
Nord-Trøndelag	0,393**	0,140	-3,415***	0,346
Nordland	0,438***	0,122	-3,149***	0,243
Troms	0,440**	0,143	-2,964***	0,275
Finnmark	-1,288***	0,286	-1,835***	0,251
Gutt	-0,167***	0,037	0,131**	0,045
Studieforberedende studieretning	0,372***	0,048	2,076***	0,075
Klassetrinn (Ref: VK2)				
Grunnkurs	-0,076	0,047	0,220***	0,055
VK1	-0,072	0,048	0,177**	0,058
Ikke forsinka i forhold til alder	-0,185*	0,072	0,086	0,098
Konstantledd	-4,692***	0,307	-3,519***	0,292
Antall	142735			
-2 Log Likelihood	47815,1			
Pseudo R2 (Nagelkerke)	0,172			

* = signifikant $p < .05$, ** = signifikant $p < .01$, *** = signifikant $p < .001$

Referansekategori: jenter med etnisk majoritetsbakgrunn, på VK2 i yrkesfaglige studieretninger, som er forsinka i forhold til sin alder, i storbystrøk i Oslo, med både mor og far arbeiderklasse, uten høyere utdanning

Fete typer= signifikant forskjellig fra tilsvarende koeffisient for effekten på religiøse friskoler ($p < .05$).

Tabellen viser betydelige effekter, og effektene er til dels svært ulike på de to typene friskole. Å ha foreldre som er del av småborgerskapet har positive effekter på sannsynligheten for å gå i begge typer friskole, mens det å ha foreldre som er høyt utdannede teknikere ser ut til å redusere sannsynligheten for å gå på en friskole. Vi ser også at effekten av karakterer og foreldres lønn er motsatt på de to typene friskole relativt til det å gå i en offentlig skole. De som har gått på en frittstående grunnskole har betydelig høyere sjanse for å gå på friskole også i videregående, særlig på en kristen friskole. Å vurdere disse effektene er imidlertid vanskelig å gjøre direkte. Langt mer intuitivt er det hvis man omregner slike koeffisienter til sannsynligheter for ulike utfall. Det vil vi gjøre nedenfor. Vi vil vise effektene av de ulike variablene ved å la dem variere én og én, mens de andre variablene holdes konstante. Først vil vi imidlertid nok en gang kommentere de store forskjellene i tilbudsstruktur mellom landets fylker.

Tilbudsstrukturen er svært forskjellig i ulike fylker

En gruppe variabler med veldig markante effekter er dummyvariablene⁷ for fylke. Friskoletilbudet i videregående skiller seg altså i de aller fleste fylker veldig sterkt fra tilbudet i Oslo. Dette har vi sett i forrige kapittel, men vi vil allikevel kommentere det også her. Som vi har sett ovenfor er tilbudsstrukturen av frittstående videregående skoler svært forskjellig i landets fylker. Både andelen elever i friskole og hvilke typer friskoler som finnes i fylket varierer i betydelig grad. Derfor vil også sannsynligheten for å velge religiøs eller ikke-religiøs friskole variere mye mellom landets fylker. Tabell 5 viser andeler i de tre typene skole etter fylke. Fylkene er ordnet etter hvor stor andel av elevene som går i en offentlig skole.

Tabell 5: Fordeling på skoletype etter fylke

	Offentlige skoler	Religiøse Friskoler	Ikke-religiøse Friskoler	Antall
Oslo	91,6	1,8	6,6	14185
Hordaland	92,2	6,7	1,1	17353
Rogaland	92,7	3,7	3,6	15891
Sør-Trøndelag	94,2	5,1	0,7	10261
Akershus	94,6	1,2	4,2	17992
Buskerud	95,9	1,6	2,6	8734
Nord-Trøndelag	96,0	3,6	0,4	5433
Vest-Agder	96,2	3,4	0,4	6266
Sogn og Fjordane	96,4	3,0	0,6	4537
Aust-Agder	96,5	2,8	0,8	4189
Nordland	96,9	2,7	0,4	10083
Telemark	97,0	2,4	0,6	6438
Vestfold	97,2	1,3	1,5	8443
Østfold	97,5	1,7	0,8	9394
Møre og Romsdal	97,5	2,2	0,3	9874
Troms	97,6	1,9	0,4	5800
Hedmark	98,0	0,3	1,7	6924
Oppland	98,2	0,4	1,4	6759
Finnmark	98,5	0,6	0,9	3166
Landsgjennomsnitt	95,3	2,7	2,0	
Antall	163652	4633	3437	171722

Som vi ser av tabellen varierer andelen i friskole fra 8,4 prosent i Oslo til halvannen prosent av elevene i Finnmark. Vi ser også at tilbudet av frittstående skoler varierer i stor grad. Denne variasjonen gjengis tydeligere i tabell 6 hvor vi i hvert fylke har beregnet hvordan andelen av friskoleelever i fylket som går på en ikke-religiøs friskole varierer. Tallene i tabellen er altså antallet elever i fylket som går på en ikke-religiøs friskole dividert med det totale antallet friskoleelever i fylket.

⁷ En dummyvariabel er en variabel som brukes for å måle effekten av en variabel hvor variabelverdiene representerer kjennetegn som ikke har noen naturlig rangordning, som for eksempel utdanningsvalg, yrke eller kjønn. Effekten av de ulike kjennetegnene kan da måles ved at man benytter en såkalt dummyvariabel som har verdi lik 1 hvis observasjonseenheten har dette kjennetegnet, og verdi 0 ellers. I dette tilfellet blir det 18 slike variabler for bostedsfylke med i modellen (én for hvert fylke unntatt Oslo), som alle viser effekten av å bo i et bestemt fylke sammenlignet med Oslo (som er valgt som referansekategori).

Tabell 6: andel friskoleelever som går på en ikke-religiøs friskole etter fylke.

Andel av friskoleelever som er på ikke-religiøse friskoler	
Nord-Trøndelag	0,09
Vest-Agder	0,11
Møre og Romsdal	0,12
Sør-Trøndelag	0,13
Nordland	0,14
Hordaland	0,14
Sogn og Fjordane	0,16
Troms	0,19
Telemark	0,21
Aust-Agder	0,22
Østfold	0,31
Rogaland	0,50
Vestfold	0,53
Finnmark	0,58
Buskerud	0,62
Oppland	0,76
Akershus	0,78
Oslo	0,78
Hedmark	0,87
Landsgjennomsnitt	0,43

Tabellen viser at tilbudet av friskoler er veldig forskjellig i landets fylker. I Nord-Trøndelag er det færre enn ti prosent av friskoleelevene som går på en ikke-religiøs friskole, mens nesten 90 prosent av friskoleelevene i Hedmark går på en slik skole. "Friskole" betyr med andre ord relativt forskjellige ting i ulike deler av landet. Dette er viktig å huske på i fortsettelsen. Og når det nedenfor beregnes sannsynligheter for å velge ulike typer skole for sine barn vil de estimeres for elever i Rogaland hvor tilbudet av religiøse og ikke-religiøse friskoler er like stort. Hvilket fylke som legges til grunn vil naturligvis påvirke sannsynlighetsnivået i ulike grupper, men poenget med de ulike tabellene og figurene som følger nedenfor vil være å vise hvordan sannsynlighetene varierer mellom grupper, og ikke nivået på sannsynlighetene.

Forskjeller etter foreldres yrkesklasse - friskoler særlig attraktive for foreldre i privat sektor

I tabellen nedenfor gjengis estimerte sannsynligheter i ulike grupper, avhengig av mors og fars yrkesklasse. For enkelthets skyld har vi latt mors og fars yrkesklasse variere på samme måte. De settes med andre ord til den samme verdien. De andre variablene holdes konstante ved at sannsynlighetene er beregnet for jenter med majoritetsbakgrunn som bor i en storby i Rogaland, med gjennomsnittlige karakterer fra en offentlig grunnskole, som ikke er forsinka og som går på grunnkurs på en studieforberedende studieretning. Deres foreldres samlede yrkesinntekt er lik gjennomsnittet (se vedleggstabell I), og verken mor eller far har høyere utdanning. Gruppene er ordnet etter andelen i offentlig skole.

Tabell 7: Estimerte sannsynligheter* for å være elev ved en religiøs friskole, en ikke-religiøs friskole eller en offentlig videregående skole, avhengig av foreldres klasseposisjon

Mor og far er:	Friskoler		Offentlige
	Religiøse	Ikke-religiøse	Skoler
Selvstendige (bønder, butikkeiere, selvstendige håndverkere)	0,058	0,046	0,90
Middels nivå privat sektor	0,038	0,038	0,92
Middels offentlig sektor (saksbehandlere, lærere, sykepleiere)	0,043	0,024	0,93
Næringslivsledere	0,033	0,035	0,93
Akademikere, profesjoner, kunstnere	0,042	0,022	0,94
Arbeidere	0,035	0,025	0,94
Ledere i offentlig sektor	0,026	0,021	0,95
Teknikere (med høy utdanning), sivilingeniører	0,024	0,018	0,96

*Sannsynlighetene er beregnet for jenter med majoritetsbakgrunn som bor i en storby i Rogaland, med gjennomsnittlige karakterer fra en offentlig grunnskole, som ikke er forsinka og som går på grunnkurs på en studieforbereidende studieretning. Deres foreldres samlede yrkesinntekt er lik gjennomsnittet. Verken mor eller far har høyere utdanning.

Tabellen viser at det er forskjeller etter foreldrenes klasseposisjon, og andelen i offentlig skole varierer fra 90 prosent i småborgerskapet til 96 blant døtre av høyt utdannede teknikere. Etter småborgerne følger ansatte i privat og offentlig sektor på middels nivå og næringslivslederne. Bortsett fra de offentlig ansatte på middels nivå er det altså grupper i privat sektor som i størst grad bruker friskoler for sine barn. Det er særlig de kristne skolene som virker attraktive på avkommet til offentlig ansatte på middels nivå. På de ikke-kristne friskolene er det de tre gruppene i privat sektor som dominerer. Noen tydelig forskjell mellom høy og lav sosial bakgrunn er det derimot vanskelig å få øye på.

Forskjeller etter foreldres utdanning, men lite systematikk

I tabellen nedenfor viser vi estimerte sannsynligheter for ulike skoletyper etter mors og fars utdanning. Også her kombineres mor og far ved at de gis den samme typen utdanning. Tabellen viser altså estimerte sannsynligheter når mor og far har lik utdanningstype. I likhet med forrige tabell holdes de andre variablene konstante, og sannsynlighetene er beregnet for jenter med majoritetsbakgrunn som bor i en storby i Rogaland, med gjennomsnittlige karakterer fra en offentlig grunnskole, som ikke er forsinka og som går på grunnkurs på en studieforbereidende studieretning. Deres foreldres samlede yrkesinntekt er lik gjennomsnittet (se vedleggstabell I), og både mor og far har et arbeiderklasseyrke. Gruppene er ordnet etter andelen i offentlig skole.

Tabell 8: Estimert sannsynlighet* for å være elev ved en religiøs friskole, en ikke-religiøs friskole eller en offentlig videregående skole, avhengig av foreldres utdanning

Mor og far har:	Friskoler		Offentlige
	Religiøse	Ikke-religiøse	Skoler
Helsefaglig utdanning	0,083	0,053	0,86
Sykepleier-, lærer-, hum/sos utdanning m.m.	0,063	0,034	0,90
Samfunnsfag eller pedagogikk	0,031	0,044	0,92
Realfag	0,039	0,036	0,93
Humanistisk eller teologisk utdanning	0,053	0,019	0,93
Økonomisk/administrativ utdanning middels nivå	0,036	0,033	0,93
Siviløkonomutdanning	0,043	0,020	0,94
Teknisk utdanning middels nivå	0,037	0,025	0,94
Lav utdanning	0,035	0,025	0,94
Jus	0,016	0,029	0,95
Sivilingeniørutdanning	0,031	0,009	0,96

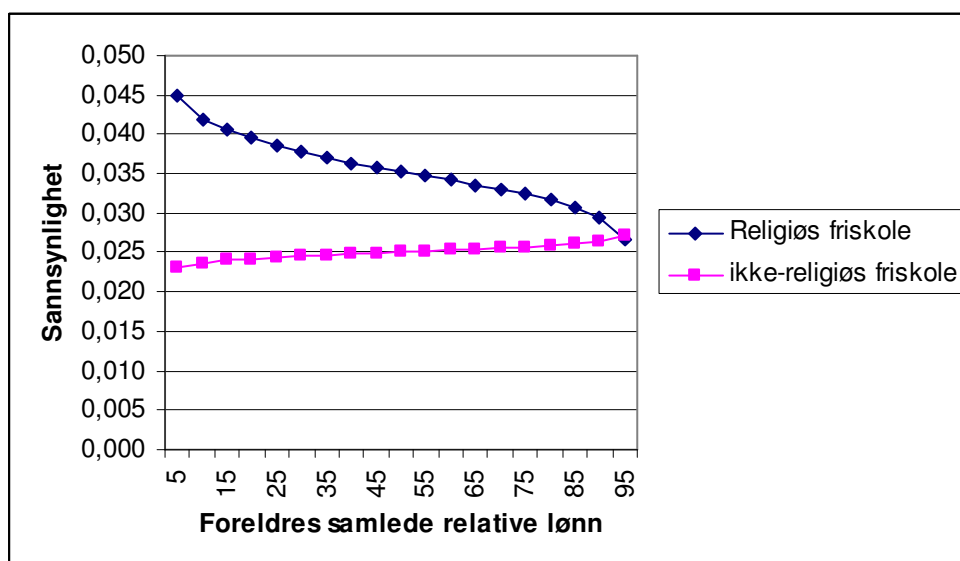
*Sannsynlighetene er beregnet for jenter med majoritetsbakgrunn som bor i en storby i Rogaland, med gjennomsnittlige karakterer fra en offentlig grunnskole, som ikke er forsinka og som går på grunnkurs på en studieforberedende studieretning. Deres foreldres samlede yrkesinntekt er lik gjennomsnittet, og både mor og far har et arbeiderklasseyrke.

Forskjellene mellom ytterpunktene er større her enn i forrige tabell, og varierer fra 86 prosent i offentlig skole blant døtrene til helsefaglig utdannede (tannleger, leger og farmasøyter), til 96 prosent blant døtre av sivilingeniører. Noe entydig bilde tegner tabellen ikke, og rangeringen av de ulike gruppene er relativt ulik i de to typene friskole. Det er heller ikke her noen tendens til systematiske forskjeller mellom høy og lav.

Små forskjeller etter foreldres lønn, men ulik retning på kristne og ikke-kristne friskoler

Vi har også undersøkt hvordan sannsynligheten for å gå i de ulike skoleslagene samvarierer med foreldrenes lønn. I regresjonsanalysen ovenfor var koeffisientene for effekten av foreldres lønn nesten 0. Siden koeffisientene ble gjengitt med bare tre desimaler ser det ut til at effekten var lik null, men den hadde ulikt fortegn og var signifikant forskjellig for sannsynligheten for å gå på en religiøs og ikke religiøs friskole relativt til en offentlig skole. Mer nøyaktig var effekten på sannsynligheten for å gå på en kristen friskole relativt til en offentlig skole $-0,0000005$, mens tilsvarende effekt på en ikke-religiøs friskole var $0,00000013$. Figuren nedenfor viser hvordan sannsynligheten for de to typene friskole varierer med foreldrenes yrkesinntekt. Vi har beregnet sannsynligheter for de atten inntekter som deler foreldrene inn i 20 like store grupper etter deres inntekt. Fem prosent av foreldrene tjener mindre enn 46 172 kroner, ti prosent tjener mindre enn 183 958 kroner, femten prosent tjener mindre enn 258 087 kroner osv.. I motsatt ende av inntektsfordelingen tjener nitti prosent av foreldrene mindre enn 922 558 og 95 prosent mindre enn 1 112 514 kroner. Vedleggstabell I gjengir inntektsfordelingen blant foreldrene i slike fem-prosentiler. De andre variablene er holdt konstante, og sannsynlighetene er beregnet for jenter med majoritetsbakgrunn som bor i en storby i Rogaland, med gjennomsnittlige karakterer fra en offentlig grunnskole, som ikke er forsinka og som går på grunnkurs på en studieforberedende studieretning. Deres foreldre har begge et arbeiderklasseyrke og ingen av dem har høyere utdanning.

Figur 9. Estimert sannsynlighet* for religiøs og ikke-religiøs friskole etter foreldres relative lønn



*Sannsynlighetene er beregnet for jenter med majoritetsbakgrunn som bor i en storby i Rogaland, med gjennomsnittlige karakterer fra en offentlig grunnskole, som ikke er forsinka og som går på grunnkurs på en studieforbereidende studieretning. Deres foreldre har begge et arbeiderklasseyrke og ingen av dem har høyere utdanning.

Figuren viser at effekten av foreldres yrkesinntekt på sannsynligheten for å gå i de to typene friskole er forskjellig. Foreldres yrkesinntekt har en svakt positiv effekt på sannsynligheten for å gå i en ikke-kristen friskole, mens den har negativ effekt på sannsynligheten for å gå i en kristen friskole. Forskjellene er imidlertid ikke spesielt store.

Elever med bakgrunn i U-land velger sjeldnere friskole

I forrige kapittel så vi at innvandrere sjeldnere velger frittstående videregående skole for sine barn, enn majoritetsbefolkningen. I tabellen nedenfor undersøker vi om dette fortsatt gjelder etter kontroll for sosiale bakgrunnsfaktorer. Også her holdes de andre variablene konstante, og sannsynlighetene er beregnet for jenter som bor i en storby i Rogaland, med gjennomsnittlige karakterer, fra en offentlig grunnskole, som ikke er forsinka og som går på grunnkurs på en studieforbereidende studieretning. Deres foreldres samlede yrkesinntekt er lik gjennomsnittet (se vedleggstabell I), og både mor og far har et arbeiderklasseyrke og er uten høyere utdanning.

Tabell 9: Estimert sannsynlighet* for å være elev ved en religiøs friskole, en ikke-religiøs friskole eller en offentlig videregående skole, avhengig av innvandrerbakgrunn

	Friskoler		Offentlige
	Religiøse	Ikke-religiøse	Skoler
Majoritetsbakgrunn	0,035	0,025	0,940
Ikke-vestlig innvandrerbakgrunn	0,010	0,005	0,985

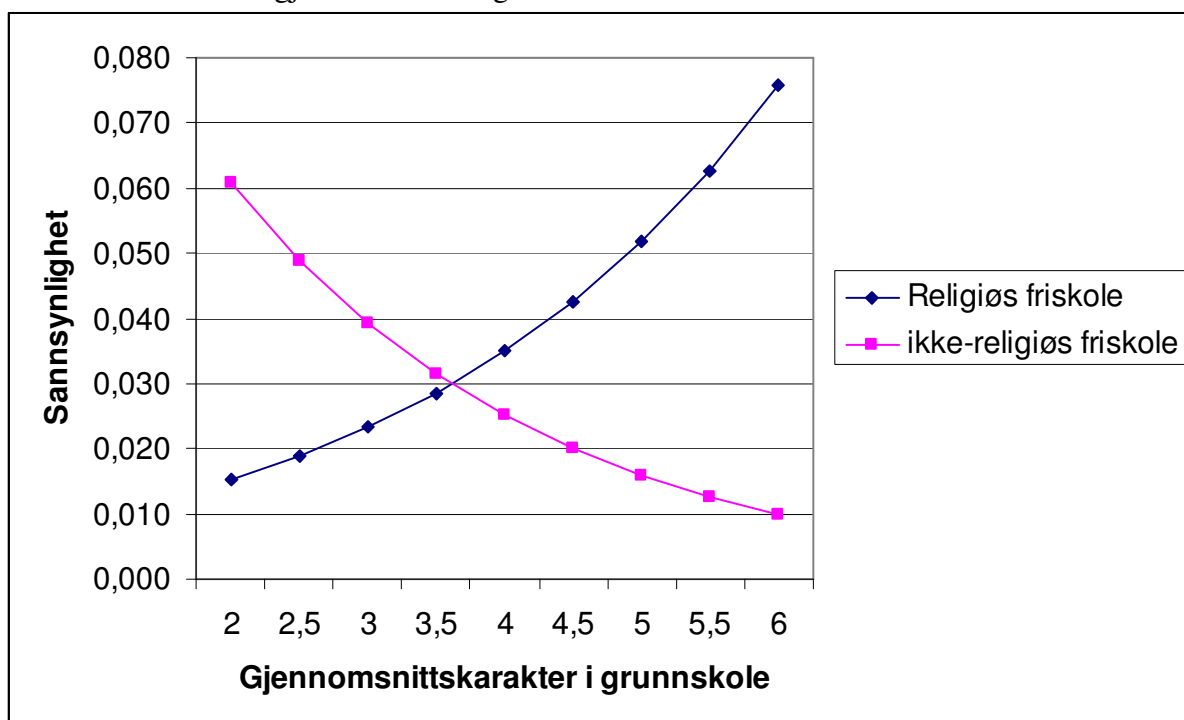
*Sannsynlighetene er beregnet for jenter som bor i en storby i Rogaland, med gjennomsnittlige karakterer fra en offentlig grunnskole, som ikke er forsinka og som går på grunnkurs på en studieforbereidende studieretning. Deres foreldres samlede yrkesinntekt er lik gjennomsnittet, og både mor og far har et arbeiderklasseyrke, og er uten høyere utdanning.

Tabellen viser at innvandrere sjeldnere velger en friskole for sine barn også når vi sammenligner folk med lik utdanning, yrkesklasse og inntekt. Hovedgrunnen til forskjellen er altså ikke ulik gjennomsnittlig sosial status.

Forskjeller etter grunnskolekarakterer – ikke-religiøse friskoler som ”reparasjonsskoler”

I forrige kapittel ble det antydnet at friskoler i noen grad kunne ventes å bli brukt som ”reparasjonsskole” for elever som sliter faglig i den offentlige skolen. Det ville i så fall føre til at prestasjonssvake elever i større grad ville søke seg til friskoler enn skoleflinke elever. I figuren nedenfor undersøkes dette ved at vi beregner sannsynligheter for å gå i de to typene friskole varierer når vi lar gjennomsnittskarakterer fra grunnskolen variere. De andre variablene er holdt konstante ved at vi beregner sannsynligheter for jenter med majoritetsbakgrunn som bor i en storby i Rogaland, som gikk på en offentlig grunnskole, som ikke er forsinka og som går på grunnkurs på en studieforberedende studieretning. Deres foreldres samlede yrkesinntekt er lik gjennomsnittet (se vedleggstabell I), både mor og far har et arbeiderklasseyrke, og verken mor eller far har høyere utdanning.

Figur 10. Estimerte sannsynligheter* for å gå i en religiøs friskole eller en ikke-religiøs friskole etter karaktergjennomsnitt fra grunnskolen



*Sannsynlighetene er beregnet for jenter med majoritetsbakgrunn som bor i en storby i Rogaland, som gikk på en offentlig grunnskole, som ikke er forsinka og som går på grunnkurs på en studieforberedende studieretning. Deres foreldres samlede yrkesinntekt er lik gjennomsnittet, både mor og far har et arbeiderklasseyrke og verken mor eller far har høyere utdanning.

Figuren viser interessante forskjeller mellom de to typene friskole. Karakterer har en positiv effekt på sannsynligheten for å gå i en kristen friskole, mens denne effekten er negativ på sannsynligheten for å gå i en ikke-kristen friskole. I den grad friskoler brukes til ”reparasjon” av faglige problemer, gjelder det altså bare de ikke-kristne friskolene. De aller flinkeste fra grunnskolen velger altså svært sjelden en ikke-kristen friskole, mens de svakeste gjør det relativt ofte. Dette vil vi vende tilbake til mot slutten av kapitlet hvor vi vil undersøke om

bruken av ikke-religiøse friskole som ”reparasjon” varierer etter foreldres utdanning og sosiale klasseposisjon.

Flest friskoleelever på studiekompetansegivende studieretninger

I forrige kapittel så vi at forskjellen mellom studieretningene var betydelig, og at mye av forskjellen mellom offentlige skoler og friskoler så ut til å komme av at elever på studiekompetansegivende og yrkesfaglige studieretninger er relativt forskjellige, og at tilbudet ved de ulike skoletypene er forskjellig. I tabellen nedenfor viser vi hvordan sannsynligheten for ulike skoletyper varierer med hvilken type studieretning man går på. De andre variablene er også her holdt konstante, og sannsynlighetene er beregnet for jenter med majoritetsbakgrunn som bor i en storby i Rogaland, som gikk på en offentlig grunnskole, som ikke er forsinka og som går på grunnkurs. Karakterene fra grunnskolen er satt lik gjennomsnittet. Deres foreldres samlede yrkesinntekt er lik gjennomsnittet (se vedleggstabell I), både mor og far har et arbeiderklasseyrke, og verken mor eller far har høyere utdanning.

Tabell 10: Estimert sannsynlighet* for å være elev ved en religiøs friskole, en ikke-religiøs friskole eller en offentlig videregående skole, avhengig av om man går på studiekompetansegivende eller yrkesfaglig studieretning

	Friskoler		Offentlige
	Religiøse	Ikke-religiøse	Skoler
Studieforberedende	0,035	0,025	0,94
Yrkesfaglig	0,025	0,003	0,97

*Sannsynlighetene er beregnet for jenter med majoritetsbakgrunn som bor i en storby i Rogaland, med gjennomsnittlige karakterer fra en offentlig grunnskole, som ikke er forsinka og som går på grunnkurs. Deres foreldres samlede yrkesinntekt er lik gjennomsnittet, både mor og far har et arbeiderklasseyrke, og ingen av dem har høyere utdanning.

Tabellen viser at flest friskoleelever går på studiekompetansegivende retninger, og at forskjellen mellom de to typene friskole er størst når det gjelder yrkesfagene, ved at få yrkesfagelever går på en ikke-kristne friskole. Forskjellene er imidlertid ikke store, og nivået må (som vi har sett ovenfor) antas å variere en god del mellom fylker.

Små kjønnsforskjeller

I forrige kapittel så vi at kjønnsforskjellene var små. I tabellen nedenfor undersøker vi allikevel dette, ved at vi viser sannsynligheter for ulike skoleslag etter kjønn. De andre variablene er også her holdt konstante, og sannsynlighetene er beregnet for elever i en storby i Rogaland, med gjennomsnittlige karakterer fra en offentlig grunnskole, som ikke er forsinka og som går på grunnkurs. Deres foreldres samlede yrkesinntekt er lik gjennomsnittet (se vedleggstabell I), både mor og far har et arbeiderklasseyrke, og verken mor eller far har høyere utdanning.

Tabell 11: Estimert sannsynlighet* for å være elev ved en religiøs friskole, en ikke-religiøs friskole eller en offentlig videregående skole, avhengig av elevens kjønn

	Friskoler		Offentlige
	Religiøse	Ikke-religiøse	Skoler
Jente	0,035	0,025	0,94
Gutt	0,030	0,029	0,94

*Sannsynlighetene er estimert for elever med majoritetsbakgrunn i en storby i Rogaland, med gjennomsnittlige karakterer fra en offentlig grunnskole, som ikke er forsinka og som går på grunnkurs på en studieforberedende studieretning. Deres foreldres samlede yrkesinntekt er lik gjennomsnittet (se vedleggstabell I), både mor og far har et arbeiderklasseyrke, og verken mor eller far har høyere utdanning.

Tabellen viser at forskjellene mellom gutter og jenter er liten, og andelen som går i en offentlig skole er like stor for begge kjønn.

De som gikk på frittstående grunnskole velger oftere friskole også i videregående

Til nå har vi estimert sannsynligheter for elever som gikk på en offentlig grunnskole før de begynte i videregående. Dette er gjort fordi de aller fleste går på en offentlig grunnskole. Samtidig så vi en tydelig negativ effekt av det å ha gått på offentlig grunnskole, og det er grunn til å tro at de få som gikk på friskole også på grunnskoletrinnet vil være særlig tilbøyelige til å velge en slik skole også i videregående. Det er imidlertid ingen automatikk i dette, bl.a. fordi tilbudsstrukturen er relativt ulik i grunnskolen og i videregående. I tabellen nedenfor undersøker vi hvordan sannsynligheten for å være elev på ulike skoleslag varierer med hvorvidt man gikk på en offentlig eller frittstående grunnskole. De andre variablene er holdt konstante, og sannsynlighetene er beregnet for jenter med majoritetsbakgrunn som bor i en storby i Rogaland, med gjennomsnittlige karakterer fra grunnskolen, som ikke er forsinka og som går på grunnkurs på en studieforberedende studieretning. Deres foreldres samlede yrkesinntekt er lik gjennomsnittet (se vedleggstabell I), både mor og far har et arbeiderklasseyrke, og verken mor eller far har høyere utdanning.

Tabell 12: Estimerte sannsynligheter* for å være elev ved en religiøs friskole, en ikke-religiøs friskole eller en offentlig videregående skole, avhengig av om man har gått på en frittstående grunnskole eller ikke.

	Friskoler		Offentlige
	Religiøse	Ikke-religiøse	Skoler
Frittstående grunnskole	0,312	0,062	0,63
Offentlig grunnskole	0,035	0,025	0,94

*Sannsynlighetene er beregnet for jenter med majoritetsbakgrunn som bor i en storby i Rogaland, med gjennomsnittlige karakterer fra grunnskolen, som ikke er forsinka og som går på grunnkurs på en studieforberedende studieretning. Deres foreldres samlede yrkesinntekt er lik gjennomsnittet, både mor og far har et arbeiderklasseyrke, og verken mor eller far har høyere utdanning.

Tabellen viser som ventet en sterk tendens til at det å ha gått på en frittstående grunnskole øker sjansen for å fortsette på en friskole også på videregående. Særlig sterk er denne tendensen på de kristne friskolene.

Bruk av friskoler som ”reparasjonsskoler” – store forskjeller etter foreldres utdanning og klasseposisjon

Avslutningsvis i dette kapitlet vil vi undersøke nærmere ideen om at friskoler blir brukt til ”reparasjon” av faglige problemer. Vi vil undersøke om denne tendensen varierer mellom grupper. Dette vil gjøres ved å inkludere interaksjonseffekter mellom sosial bakgrunn og karakterer fra grunnskolen i den logistiske regresjonsmodellen som ble vist ovenfor. Dette blir en svært lang tabell med mange koeffisienter. For å forenkle framstillingen her vil resultatene fra disse analysene plasseres i tabellvedlegget (Vedleggstabell II viser interaksjonseffekter mellom karakterer og foreldres utdanning, mens vedleggstabell III viser interaksjonseffekter mellom karakterer og foreldres sosiale klasseposisjon), og vi vil prøve å oppsummere resultatene her. Vi har for hver utdanningsgruppe og hver yrkesklasse estimert hvordan sannsynligheten for å velge de to typene friskole relativt til en offentlig skole avhenger av om man har 2 eller 6 i gjennomsnitt fra grunnskolen, og beregnet differansen mellom disse sannsynlighetene. Det er disse differansene som gjengis i tabellene nedenfor. Først viser vi hvordan sannsynligheten varierer etter karakterer og foreldres utdanning. Også her kombineres mor og far ved at de gis den samme typen utdanning.⁸ Tabellen viser altså differansene i estimerte sannsynligheter mellom de skoleflinkeste og de med dårligst karakterer fra grunnskolen når mor og far har lik utdanningstype. De andre variablene holdes konstante, og sannsynlighetene er beregnet for jenter med majoritetsbakgrunn som bor i en storby i Rogaland, som gikk på en offentlig grunnskole, som ikke er forsinka og som går på grunnkurs på en studieforberedende studieretning. Deres foreldres samlede yrkesinntekt er lik gjennomsnittet (se vedleggstabell I), og både mor og far er offentlig ansatte på middels nivå. Gruppene er ordnet etter hvor store differansene er på ikke-kristne friskoler.

Tabell 13: Differanse i sannsynlighet* for å gå på en religiøs eller ikke-religiøs friskole mellom de som har 2 i snitt fra grunnskolen og de som har 6, etter foreldres utdanning

Mor og far har:	Religiøse	Ikke-religiøse
Siviløkonomutdanning	0,06	-0,69
Jus	0,07	-0,62
Samfunnsfag eller pedagogikk	0,15	-0,62
Helsefaglig utdanning	0,20	-0,17
Humanistisk eller teologisk utdanning	0,16	-0,17
Økonomisk/administrativ utdanning middels nivå	0,11	-0,11
Sykepleier-, lærer-, hum/sos utdanning m.m.	0,13	-0,11
Sivilingeniørutdanning	0,12	-0,06
Realfag	-0,04	-0,05
Teknisk utdanning middels nivå	0,03	-0,05
Lav utdanning	0,08	-0,03

*Sannsynlighetene er beregnet for jenter med majoritetsbakgrunn som bor i en storby i Rogaland, som gikk på en offentlig grunnskole, som ikke er forsinka og som går på grunnkurs på en studieforberedende studieretning. Deres foreldres samlede yrkesinntekt er lik gjennomsnittet, og både mor og far er offentlig ansatte på middels nivå.

Tabellen viser svært store forskjeller. Foreldre med lav utdanning og med tekniske utdanninger, ser i liten grad ut til å bruke ikke-kristne friskoler til ”reparasjon” av faglige problemer, mens dette i høy grad ser ut til å være tilfellet blant andre høyt utdannede foreldre. Særlig stor er differansen mellom elever med toppkarakterer og bunnkarakterer fra grunnskolen når foreldrene er siviløkonomer, jurister, samfunnsvitere eller pedagoger. Når avkommet har 2 i snitt fra grunnskolen går over halvparten av barn med slike foreldre på

⁸ Vedleggstabell IV og V viser hvor vanlige ulike kombinasjoner av mors og fars utdanning er.

friskole, mens ingen av de med 6 i snitt og slike foreldre gjør det. På de kristne friskolene er forskjellene mindre og mindre entydige når det gjelder effekter av karakterer og foreldres utdanning, men stort sett øker karakterene sannsynligheten for å gå på en slik skole. Oppsummert kan det altså sies at de kristne friskolene ikke ser ut til å bli brukt som ”nødhjelp” for elever som sliter faglig, mens de ikke-kristne friskolene ser ut til å ha en slik funksjon i noen grupper. Her ser foreldres utdanning ut til å være relevant. Elever med foreldre uten høyere utdanning, ser i liten grad ut til å bruke de ikke-kristne friskolene til slike formål, mens noen høyt utdannede grupper (særlig siviløkonomer, jurister, samfunnsvitere og pedagoger) ser ut til å gjøre det i stor grad.

Hvordan varierer så dette med foreldrenes yrkesklasse? I tabellen nedenfor undersøkes det. I hver gruppe beregnes differansene mellom de med best og de med dårligst karaktergjennomsnitt fra grunnskolen. For enkelthets skyld har vi latt mors og fars yrkesklasse variere på samme måte. De settes med andre ord til den samme verdien.⁹ De andre variablene holdes konstante ved at sannsynlighetene er beregnet for jenter med majoritetsbakgrunn som bor i en storby i Rogaland, fra en offentlig grunnskole, som ikke er forsinka og som går på grunnkurs på en studieforbereende studieretning. Deres foreldres samlede yrkesinntekt er lik gjennomsnittet (se vedleggstabell I), og mors og fars utdanning er satt til humanistisk/sosial utdanning på middels nivå som sykepleier- og lærerutdanning.

Tabell 14: Differanse i sannsynlighet* for å gå på en religiøs eller ikke religiøs friskole mellom de som har 2 i snitt fra grunnskolen og de som har 6, etter foreldres yrkesklasse

Både mor og far er:	Religiøse	Ikke-religiøse
Næringslivsledere	0,11	-0,25
Teknikere (med høy utdanning), sivilingeniører	0,13	-0,25
Akademikere, profesjoner, kunstnere	0,09	-0,22
Middels nivå privat sektor	0,15	-0,17
Middels offentlig sektor (saksbehandlere, lærere, sykepleiere)	0,07	-0,10
Småborgere (bønder, butikkeiere, selvstendige håndverkere)	0,07	-0,08
Ledere i offentlig sektor	-0,05	-0,07
Arbeidere	0,12	-0,03

*Sannsynlighetene er beregnet for jenter med majoritetsbakgrunn som bor i en storby i Rogaland, fra en offentlig grunnskole, som ikke er forsinka og som går på grunnkurs på en studieforbereende studieretning. Deres foreldres samlede yrkesinntekt er lik gjennomsnittet, og mors og fars utdanning er satt til humanistisk/sosial utdanning på middels nivå (bl.a. sykepleier- og lærerutdanning).

Forskjellene mellom de skoleflinkeste og de med lavest karaktersnitt fra grunnskolen varierer mindre med foreldrenes yrkesklasse enn med foreldres utdanning. Imidlertid er det også her klare forskjeller. Mens arbeiderklassen ikke ser ut til å velge ikke-kristen friskole avhengig av sine barns karakterer, gjør høystatusgrupper som ”Næringslivsledere”, ”Høyt utdannede teknikere” og ”Akademikere, profesjoner, kunstnere” det i høy grad. Unntaket i tabellen er barn av ledere i offentlig sektor. Dette er den eneste gruppen hvor karakterer også har negativ effekt på sannsynligheten for å gå på en kristen friskole, og den negative effekten på sannsynligheten for å velge en ikke-kristen friskole er langt lavere enn i de andre høystatusgruppene.

Sammendrag av de multivariate analysene

Undersøkelsene i dette kapitlet kan oppsummeres i følgende punkter:

⁹ Vedleggstabell VI og VII viser hvor vanlige ulike kombinasjoner av mors og fars klasseposisjon er.

- Tilbudsstrukturen når det gjelder friskoler er svært forskjellig i ulike fylker. I noen fylker tilbys nesten utelukkende kristne friskoler, mens i andre er det motsatt.
- Det er forskjeller i tilbøyelighet til å velge friskole etter foreldres yrkesklasse, og friskoler virker mer attraktive for foreldre i privat sektor.
- Det er også betydelige forskjeller etter foreldres utdanning, men liten systematikk, og ingen entydig tendens til forskjeller mellom høy og lav utdanning.
- Forskjellene etter foreldres lønn er små, men økende lønn reduserer sannsynligheten for å gå på kristne friskoler, mens det øker sannsynligheten for å gå på ikke-kristne friskoler.
- Elever med bakgrunn i U-land velger sjeldnere friskole, særlig sjelden velger de en ikke-religiøs friskole.
- Grunnskolekarakterer påvirker sannsynligheten for å velge en friskole, men i ulik retning på kristne og ikke-religiøse friskoler. På de kristne friskolene øker gode karakterer sannsynligheten for å gå der, mens gode karakterer reduserer sannsynligheten for å gå på de ikke-religiøse friskoler. I den grad friskoler brukes som ”reparasjonsskoler” for faglige problemer, gjelder det med andre ord bare de ikke-religiøse friskolene. Det er også store forskjeller etter foreldres utdanning i hvor tydelig denne tendensen til å bruke ikke-religiøse friskoler som ”reparasjonsskole” er. Elever med foreldre uten høyere utdanning, ser i liten grad ut til å bruke de ikke-religiøse friskolene til slike formål, mens noen høyt utdannede grupper (særlig siviløkonomer, jurister, samfunnsvitere og pedagoger) ser ut til å gjøre det i stor grad.
- Et klart flertall av friskoleelevene går på studiekompetansegivende studieretninger.
- Kjønnsforskjellene i tilbøyelighet til å velge en friskole er ubetydelige.
- De som gikk på frittstående grunnskole velger oftere friskole også i videregående. Særlig sterk er denne tendensen på de kristne friskolene.

Vedleggstabeller

Vedleggstabell I: Foreldres yrkesinntekt, deskriptiv statistikk

Antall observasjoner	165835
Gjennomsnitt	568690
Median	552408

5-Prosentiler	
5	46172
10	183958
15	258087
20	308457
25	357800
30	405013
35	450113
40	488202
45	521425
50	552408
55	582128
60	612651
65	644339
70	678609
75	718171
80	765131
85	827527
90	922558
95	1112514

Vedleggstabell II: Samspill foreldreutdanning og karakterer

	Religiøse		Ikke-religiøse	
	B	S E	B	S E
Karaktersnitt Grunnskole	0,416***	0,040	-0,258***	0,050
Foreldrelønn	-0,000***	0,000	0,000***	0,000
Interaksjon mellom karakterer og mors utdanning				
Teknisk utd. middels nivå*karakterer	-0,204	0,196	-0,124	0,220
Sykepleiere, lærere, hum/sos m.m.*karakterer	-0,064	0,063	-0,199*	0,078
Øk/administrativ utd middels nivå*karakterer	0,089	0,162	-0,223	0,144
Realfag*karakterer	-0,623	0,324	-0,065	0,332
Hf / teol*karakterer	0,283	0,416	-0,299	0,332
Helsefag*karakterer	0,126	0,327	0,086	0,266
Jus*karakterer	0,317	0,746	-1,198**	0,415
Siving*karakterer	0,324	0,746	-0,099	0,908
Sv-fag/pedagogikk*karakterer	0,242	0,349	-0,935***	0,248
Siviløkonomer*karakterer	-0,693	0,524	-1,037*	0,464
Uoppgitt utdanning*karakterer	-0,262	0,263	0,066	0,249
Interaksjon mellom karakterer og fars utdanning				
Teknisk utd. middels nivå*karakterer	-0,080	0,094	-0,061	0,114
Sykepleiere, lærere, hum/sos m.m.*karakterer	0,040	0,090	-0,187	0,112
Øk/administrativ utd middels nivå*karakterer	0,093	0,159	-0,182	0,147
Realfag*karakterer	0,029	0,170	-0,053	0,179
Hf / teol*karakterer	-0,044	0,182	-0,494	0,347
Helsefag*karakterer	-0,039	0,195	-0,480*	0,207
Jus*karakterer	0,089	0,429	-0,396	0,206
Siving*karakterer	0,072	0,218	-0,497*	0,212
Sv-fag/pedagogikk*karakterer	0,259	0,313	-0,393	0,267
Siviløkonomer*karakterer	0,344	0,303	-0,762**	0,238
Uoppgitt utdanning*karakterer	0,060	0,184	0,145	0,167
Mors yrkesklasse (ref: arbeider)				
Næringslivsledere	-0,182	0,173	0,115	0,141
Ledere i offentlig sektor	-0,510**	0,197	0,116	0,192
Akademikere, profesjoner, kunstnere	-0,134	0,141	-0,028	0,147
Teknikere (med høy utdanning), sivilingeniører	-0,462*	0,204	-0,239	0,200
Middels off sektor (saksbeh, lærere, sykepl m.m.)	-0,034	0,060	-0,072	0,076
Middels nivå privat sektor	-0,031	0,079	0,182*	0,085
Småborgere (bønder, butikkeiere, selvstendige)	0,108	0,077	0,363***	0,093
Yrke uoppgitt, privat eller ukjent sektor	-0,075	0,056	0,126	0,067
Yrke uoppgitt offentlig sektor	-0,017	0,089	-0,065	0,098
Fars yrkesklasse (ref: arbeider)				
Næringslivsledere	0,131	0,083	0,198*	0,086
Ledere i offentlig sektor	0,212	0,137	-0,301	0,200
Akademikere, profesjoner, kunstnere	0,323**	0,100	-0,077	0,126
Teknikere (med høy utdanning), sivilingeniører	0,070	0,095	-0,170	0,115
Middels off sektor (saksbeh, lærere, sykepl m.m.)	0,264***	0,072	0,032	0,097
Middels nivå privat sektor	0,148	0,076	0,206*	0,088
Småborgere (bønder, butikkeiere, selvstendige)	0,445***	0,059	0,285***	0,079
Yrke uoppgitt, privat eller ukjent sektor	0,032	0,062	0,205**	0,072
Yrke uoppgitt offentlig sektor	-0,006	0,107	-0,114	0,139
Mors utdanning (ref: ikke høyere utdanning)				
Samfunnsfag/pedagogikk, høgre grad	-1,298	1,668	4,533***	1,058
Realfag, høgre grad	3,019*	1,507	0,537	1,523
Siviløkonomer	3,456	2,402	4,510*	1,980
Sivilingeniør	-1,616	3,665	-0,379	4,155
Jus, høgre grad	-1,873	3,666	4,974**	1,719
Helsefag, høgre grad	-0,084	1,622	0,272	1,243
Humaniora / teologi, høgre grad	-1,745	2,026	1,381	1,464
Økonomisk/administrativ utdanning middels nivå	-0,347	0,742	1,196	0,615
Sykepleiere, lærere, hum/sos m.m.	0,711*	0,281	1,100***	0,333
Teknisk utdanning middels nivå	1,055	0,891	0,590	0,968
uoppgitt utdanning	0,949	1,021	-0,511	0,963

Fars utdanning (ref: ikke høyere utdanning)				
Samfunnsfag/pedagogikk, høgre grad	-1,173	1,494	1,779	1,167
Realfag, høgre grad	-0,106	0,803	0,267	0,802
Siviløkonomer	-1,664	1,445	3,097**	1,013
Sivilingeniør	-0,452	1,037	1,919*	0,926
Jus, høgre grad	-0,881	2,011	1,872*	0,888
Helsefag, høgre grad	0,585	0,935	2,212*	0,921
Humaniora / teologi, høgre grad	1,005	0,856	1,788	1,508
Økonomisk/administrativ utdanning middels nivå	-0,445	0,722	0,773	0,629
Sykepleiere, lærere, hum/sos m.m.	0,018	0,410	0,838	0,478
Teknisk utdanning middels nivå	0,274	0,417	0,149	0,486
uoppgitt utdanning	-0,488	0,768	-0,431	0,678
Majoritetslev	1,305***	0,266	1,546***	0,225
Offentlig grunnskole	-2,599***	0,065	-1,326***	0,103
Bokommunens sentralitetsgrad (ref:Storby)				
Uoppgitt	1,568***	0,269	1,679***	0,384
Spredtbygd	0,536***	0,053	0,215*	0,103
Tettsted	0,045	0,078	0,051	0,178
Mindre by	-0,825***	0,071	0,359***	0,089
Bofylke (ref: Oslo)				
Østfold	0,648***	0,129	-2,541***	0,184
Akershus	-0,054	0,109	-0,483***	0,062
Hedmark	-1,553***	0,304	-1,395***	0,138
Oppland	-0,949***	0,217	-1,425***	0,141
Buskerud	0,064	0,134	-0,791***	0,094
Vestfold	0,488**	0,158	-2,608***	0,189
Telemark	1,046***	0,128	-2,417***	0,205
Aust-Agder	1,226***	0,135	-2,423***	0,241
Vest-Agder	1,011***	0,111	-3,256***	0,323
Rogaland	1,277***	0,093	-1,035***	0,085
Hordaland	1,247***	0,088	-1,975***	0,113
Sogn og Fjordane	0,107	0,146	-2,380***	0,255
Møre og Romsdal	0,597***	0,120	-3,333***	0,247
Sør-Trøndelag	1,298***	0,096	-1,903***	0,137
Nord-Trøndelag	0,397**	0,140	-3,415***	0,346
Nordland	0,439***	0,122	-3,155***	0,243
Troms	0,443**	0,143	-2,968***	0,275
Finmark	-1,287***	0,286	-1,838***	0,251
Gutt	-0,166***	0,037	0,124	0,045
Studieforberedende studieretning	0,374***	0,048	2,006***	0,075
Klassetrinn (Ref: VK2)				
Grunnkurs	-0,076	0,047	0,226***	0,055
VK1	-0,073	0,048	0,175**	0,058
Ikke forsinka i forhold til alder	-0,183	0,072	0,052	0,099
Konstantledd	-4,774***	0,326	-4,142***	0,320

Antall	142735			
-2 Log Likelihood	47665,1			
Pseudo R2 (Nagelkerke)	0,174			

* = signifikant p< .05, ** = signifikant p< .01, *** = signifikant p< .001

Referansekategori: jenter med etnisk majoritetsbakgrunn, på VK2 i yrkesfaglige studieretninger, som er forsinka i forhold til sin alder, i storbystrøk i Oslo, med både mor og far arbeiderklasse, uten høyere utdanning

Fete typer= signifikant forskjellig fra tilsvarende koeffisient for effekten på religiøse friskoler (p< .05).

Vedleggstabell III: Samspill foreldreklasse og karakterer

	Religiøse		Ikke-religiøse	
	B	S E	B	S E
Karaktersnitt grunnskole	0,469***	0,061	-0,203*	0,082
Foreldrelønn	-0,000***	0,000	0,000***	0,000
Interaksjon mors klasse* karakterer				
Næringslivsleder* karakterer	-0,177	0,259	-0,373	0,196
Ledere i offentlig sektor* karakterer	-0,157	0,317	-0,417	0,279
Akademiker* karakterer	-0,233	0,185	-0,428*	0,176
Tekniker, siviling* karakterer	-0,068	0,311	-0,588*	0,282
Middels offentlig sektor* karakterer	-0,184*	0,072	-0,216*	0,096
Middels nivå privat sektor* karakterer	-0,189	0,118	-0,309**	0,119
Småborger* karakterer	-0,266*	0,104	-0,017	0,131
Yrke uoppgitt, privat eller ukjent sektor* karakterer	-0,030	0,072	-0,043	0,088
Yrke uoppgitt offentlig sektor* karakterer	-0,052	0,124	-0,475***	0,126
Interaksjon fars klasse* karakterer				
Næringslivsleder* karakterer	0,120	0,125	-0,336**	0,120
Ledere i offentlig sektor* karakterer	-0,228	0,210	0,034	0,292
Akademiker* karakterer	-0,012	0,123	-0,378**	0,137
Tekniker, siviling* karakterer	0,313*	0,146	-0,391*	0,155
Middels offentlig sektor* karakterer	-0,081	0,096	-0,220	0,130
Middels nivå privat sektor* karakterer	0,221	0,115	-0,182	0,122
Småborger* karakterer	-0,054	0,082	-0,126	0,107
Yrke uoppgitt, privat eller ukjent sektor* karakterer	0,036	0,077	0,147	0,092
Yrke uoppgitt offentlig sektor* karakterer	0,057	0,155	0,057	0,197
Mors yrkesklasse (ref: arbeider)				
Næringslivsledere	0,581	1,178	1,672*	0,839
Ledere i offentlig sektor	0,175	1,472	1,866	1,218
Akademikere, profesjoner, kunstnere	0,917	0,874	1,797*	0,782
Teknikere (med høy utdanning), sivilingeniører	-0,194	1,449	2,267	1,204
Middels offentlig sektor (saksbeh, lærer, sykepl mm)	0,766*	0,323	0,820*	0,411
Middels nivå privat sektor	0,783	0,522	1,466**	0,497
Småborgere (bønder, butikkeiere, selvstendige)	1,242**	0,446	0,415	0,551
Yrke uoppgitt, privat eller ukjent sektor	0,051	0,306	0,297	0,359
Yrke uoppgitt offentlig sektor	0,189	0,546	1,867***	0,515
Fars yrkesklasse (ref: arbeider)				
Næringslivsledere	-0,405	0,565	1,611**	0,506
Ledere i offentlig sektor	1,267	0,957	-0,502	1,307
Akademikere, profesjoner, kunstnere	0,398	0,572	1,549**	0,597
Teknikere (med høy utdanning), sivilingeniører	-1,362*	0,672	1,489*	0,660
Middels offentlig sektor (saksbeh, lærer, sykepl mm)	0,635	0,426	0,957	0,550
Middels nivå privat sektor	-0,825	0,512	0,963	0,509
Småborgere (bønder, butikkeiere, selvstendige)	0,676	0,349	0,798	0,439
Yrke uoppgitt, privat eller ukjent sektor	-0,114	0,327	-0,393	0,379
Yrke uoppgitt offentlig sektor	-0,254	0,693	-0,352	0,844
Mors utdanning (ref: ikke høyere utdanning)				
Samfunnsfag/pedagogikk, høgre grad	-0,132	0,202	0,520**	0,169
Realfag, høgre grad	0,099	0,222	0,329	0,214
Siviløkonomer	0,248	0,360	-0,007	0,305
Sivilingeniør	-0,008	0,354	-0,745	0,516
Jus, høgre grad	-0,301	0,407	-0,086	0,279
Helsefag, høgre grad	0,571**	0,197	0,775***	0,192
Humaniora / teologi, høgre grad	-0,350	0,242	0,121	0,245
Økonomisk/administrativ utdanning middels nivå	0,059	0,100	0,272**	0,094
Sykepleiere, lærere, hum/sos m.m.	0,435***	0,052	0,274***	0,062

Teknisk utdanning middels nivå	0,138	0,136	0,086	0,149
Uoppgitt utdanning	-0,054	0,225	-0,263	0,197
Fars utdanning (ref: ikke høyere utdanning)				
Samfunnsfag/pedagogikk, høgre grad	0,044	0,173	0,079	0,178
Realfag, høgre grad	0,018	0,108	0,087	0,124
Siviløkonomer	-0,049	0,165	-0,176	0,153
Sivilingeniør	-0,136	0,130	-0,216	0,141
Jus, høgre grad	-0,480*	0,240	0,167	0,170
Helsefag, høgre grad	0,408**	0,137	0,125	0,163
Humaniora / teologi, høgre grad	0,790***	0,124	-0,343	0,239
Økonomisk/administrativ utdanning middels nivå	-0,030	0,101	0,006	0,099
Sykepleiere, lærere, hum/sos m.m.	0,200**	0,064	0,050	0,081
Teknisk utdanning middels nivå	-0,085	0,068	-0,107	0,081
Uoppgitt utdanning	-0,244	0,151	0,139	0,135
Majoritetslev	1,276***	0,264	1,516***	0,225
Offentlig grunnskole	-2,595***	0,065	-1,314***	0,103
Bokommunens sentralitetsgrad (ref:Storby)				
Uoppgitt	1,553***	0,269	1,691***	0,384
Spredtbygd	0,539***	0,053	0,219*	0,103
Tettsted	0,049	0,078	0,061	0,178
Mindre by	-0,825***	0,071	0,365***	0,089
Bofylke (ref: Oslo)				
Østfold	0,651***	0,129	-2,543***	0,184
Akershus	-0,053	0,109	-0,489***	0,062
Hedmark	-1,551***	0,304	-1,392***	0,138
Oppland	-0,946***	0,217	-1,419***	0,141
Buskerud	0,064	0,134	-0,789***	0,094
Vestfold	0,494**	0,158	-2,612***	0,189
Telemark	1,049***	0,128	-2,421***	0,205
Aust-Agder	1,229***	0,135	-2,423***	0,241
Vest-Agder	1,007***	0,111	-3,249***	0,323
Rogaland	1,281***	0,093	-1,033***	0,085
Hordaland	1,248***	0,088	-1,970***	0,113
Sogn og Fjordane	0,112	0,146	-2,376***	0,255
Møre og Romsdal	0,603***	0,120	-3,335***	0,247
Sør-Trøndelag	1,300***	0,096	-1,888***	0,137
Nord-Trøndelag	0,396**	0,140	-3,413***	0,346
Nordland	0,441***	0,122	-3,149***	0,243
Troms	0,443**	0,143	-2,975***	0,275
Finmark	-1,292***	0,286	-1,845***	0,251
Gutt	-0,170***	0,037	0,125**	0,045
Studieforberedende studieretning	0,369***	0,048	2,023***	0,075
Klassetrinn (Ref: VK2)				
Grunnkurs	-0,075	0,047	0,224***	0,055
VK1	-0,073	0,048	0,176**	0,058
Ikke forsinka i forhold til alder	-0,190**	0,072	0,049	0,099
Konstantledd	-4,962***	0,378	-4,354***	0,416
Antall	142735			
-2 Log Likelihood	47711,9			
Pseudo R2 (Nagelkerke)	0,155			

* = signifikant p< .05, ** = signifikant p< .01, *** = signifikant p< .001

Referansekategori: jenter med etnisk majoritetsbakgrunn, på VK2 i yrkesfaglige studieretninger, som er forsinka i forhold til sin alder, i storbystrøk i Oslo, med både mor og far arbeiderklasse, uten høyere utdanning

Fete typer= signifikant forskjellig fra tilsvarende koeffisient for effekten på religiøse friskoler (p< .05).

Vedleggstabell IV: Krysstabell med fars og mors utdanning. Horisontal prosenttering.

Fars utd	Mors Utd		Sivøk	siving	jus	helsef	Hf- teol	øk/ adm	sykepl, lærer, m.m.	Tekn utd.	Lav utd.	Ukjent	Total
	Sv	realfag											
Sv-fag	13,9	1,7	0,8	0,3	1,4	3,6	4,6	3,9	51,6	3,5	13,5	1,5	100
													1447
Realfag	2,5	11,4	0,5	1,1	0,7	2,9	2,4	4,8	40,0	5,9	27,0	0,8	100
													4311
Siviløk	2,3	1,3	5,9	0,6	2,0	1,9	1,6	12,9	38,9	3,4	28,6	0,7	100
													1813
Siving	2,6	2,3	0,8	7,0	0,7	2,0	1,5	5,3	45,0	5,9	26,5	0,3	100
													3571
Jus	3,4	1,4	1,1	0,5	12,8	3,2	2,4	7,9	44,1	3,7	19,6	0,1	100
													1332
Helsef	4,2	2,7	0,2	0,5	1,1	18,4	2,1	3,0	48,6	3,3	14,9	1,0	100
													2508
Hf / teol	4,8	1,4	0,1	0,4	0,2	2,5	13,7	2,4	58,0	3,0	13,1	0,5	100
													1610
Øk/adm	0,9	0,5	0,4	0,2	0,3	0,6	0,6	11,0	32,9	3,2	48,5	0,9	100
													5917
Sykepl,	2,0	0,6	0,2	0,2	0,3	0,8	1,3	3,8	50,5	3,3	35,9	1,0	100
													13861
Tekn ut	0,6	0,4	0,2	0,2	0,2	0,4	0,3	5,7	29,6	4,5	57,2	0,5	100
													16293
Lav ut.	0,2	0,1	0,1	0,0	0,1	0,1	0,1	2,8	14,4	1,3	79,3	1,4	100
													109901
Ukjent	0,6	0,4	0,2	0,1	0,0	0,3	0,4	1,1	7,6	0,7	37,3	51,3	100
													9228
Total	0,8	0,6	0,2	0,3	0,3	0,7	0,6	3,6	22,0	2,1	64,9	3,8	100
	1415	1116	393	462	519	1207	980	6234	37831	3607	111420	6608	171792

Vedleggstabell V: Krysstabell med fars og mors utdanning. Vertikal prosenttering.

Fars utd	Mors Utd												
	Sv	realfag	sivøk	siving	jus	helsef	Hf- teol	øk/ adm	sykepl, lærer, m.m.	Tekn utd.	Lav utd.	Ukjent	Total
Sv-fag	14,2	2,2	2,8	0,9	3,9	4,3	6,8	0,9	2,0	1,4	0,2	0,3	0,8
													1447
Realfag	7,6	44,2	5,9	10,4	5,6	10,4	10,6	3,4	4,6	7,0	1,0	0,5	2,5
													4311
Siviløk	3,0	2,2	27,2	2,4	7,1	2,8	3,0	3,7	1,9	1,7	0,5	0,2	1,1
													1813
Siving	6,5	7,4	7,6	53,9	5,0	6,0	5,5	3,0	4,3	5,8	0,8	0,2	2,1
													3571
Jus	3,2	1,7	3,8	1,3	32,8	3,5	3,3	1,7	1,6	1,4	0,2	0,0	0,8
													1332
Helsef	7,5	6,1	1,3	2,6	5,2	38,2	5,3	1,2	3,2	2,3	0,3	0,4	1,5
													2508
Hf / teol	5,5	2,0	0,3	1,3	0,8	3,3	22,4	0,6	2,5	1,4	0,2	0,1	0,9
													1610
Øk/adm	3,9	2,4	6,4	1,9	3,9	3,1	3,9	10,4	5,1	5,3	2,6	0,8	3,4
													5917
Sykepl,	19,9	8,1	8,7	6,1	7,5	9,4	18,1	8,4	18,5	12,8	4,5	2,1	8,1
													13861
Tekn ut	7,3	6,4	9,9	7,4	6,7	6,0	5,3	14,8	12,7	20,5	8,4	1,2	9,5
													16293
Lav ut.	17,5	13,8	22,1	10,8	20,8	10,7	12,2	50,2	41,9	38,6	78,2	22,5	64,0
													109901
Ukjent	4,0	3,7	4,1	1,1	0,8	2,5	3,6	1,6	1,8	1,9	3,1	71,6	5,4
													9228
Total	100	100	100	100	100	100	100	100	100	100	100	100	100
	1415	1116	393	462	519	1207	980	6234	37831	3607	111420	6608	171792

Vedleggstabell VI: Krysstabell med fars og mors Yrkesklasse. Vertikal prosentnering.

Fars klasse	Mors klasse										Total
	Nær led	off Led	Akad	Tek sivi	Mid off	Mid priv	Småb	Arb	Ukjent	Ukjent off	
Nær led	16,6	12,2	8,9	13,0	8,6	11,1	5,5	5,5	4,3	6,1	6,5
											11189
off Led	1,9	5,0	3,5	2,4	2,9	1,4	1,0	0,9	0,7	1,4	1,4
											2378
Akad	6,0	10,7	32,8	8,5	8,3	3,6	4,8	1,3	2,1	4,3	4,2
											7290
Tek sivi	8,0	7,7	7,3	16,4	7,9	7,2	3,6	4,0	3,2	5,5	5,1
											8694
Mid off	7,3	16,6	11,7	10,5	16,0	8,3	5,0	6,6	4,5	8,2	8,2
											14064
mid priv	11,1	6,0	4,6	8,2	7,5	11,5	5,9	6,9	4,8	6,5	6,7
											11571
Småb	9,8	9,8	6,8	7,9	9,3	11,0	31,1	11,6	9,2	10,3	11,4
											19546
Arb	20,8	16,2	6,6	14,6	20,9	27,1	23,9	39,2	26,3	27,4	29,0
											49824
Ukjent	15,8	12,2	13,6	14,1	14,7	16,2	16,8	21,3	42,3	24,4	24,3
											41831
Ukjent off	2,6	3,7	4,2	4,5	3,9	2,7	2,3	2,8	2,6	5,7	3,1
											5405
Total	100	100	100	100	100	100	100	100	100	100	100
Antall	2268	1529	3926	2037	32094	10167	9489	59666	41855	8761	171792

Vedleggstabell VII: Krysstabell med fars og mors Yrkesklasse. Horisontal prosentuering.

Fars klasse	Mors klasse										Total
	Nær led	off Led	Akad	Tek sivi	Mid off	Mid priv	Småb	Arb	Ukjent	Ukjent off	
Nær led	3,4	1,7	3,1	2,4	24,7	10,1	4,6	29,1	16,2	4,8	100
											11189
off Led	1,9	3,2	5,7	2,0	38,9	5,8	4,1	21,4	11,6	5,3	100
											2378
Akad	1,9	2,2	17,7	2,4	36,7	5,0	6,3	10,7	12,0	5,2	100
											7290
Tek sivi	2,1	1,3	3,3	3,8	29,1	8,4	4,0	27,1	15,3	5,6	100
											8694
Mid off	1,2	1,8	3,3	1,5	36,4	6,0	3,4	27,8	13,5	5,1	100
											14064
mid priv	2,2	0,8	1,6	1,5	20,9	10,1	4,9	35,7	17,5	5,0	100
											11571
Småb	1,1	0,8	1,4	0,8	15,2	5,7	15,1	35,5	19,7	4,6	100
											19546
Arb	0,9	0,5	0,5	0,6	13,5	5,5	4,5	47,0	22,1	4,8	100
											49824
Ukjent	0,9	0,4	1,3	0,7	11,2	3,9	3,8	30,3	42,3	5,1	100
											41831
Ukjent off	1,1	1,1	3,0	1,7	23,4	5,1	4,0	31,2	20,2	9,2	100
											5405
Total	1,3	0,9	2,3	1,2	18,7	5,9	5,5	34,7	24,4	5,1	100
Antall	2268	1529	3926	2037	32094	10167	9489	59666	41855	8761	171792

Vedleggstabell VIII: Krysstabell med mors yrkesklasse og utdanning. Vertikal prosentuering.

Mors klasse	Mors		Utd										Total
	SV / Ped	Real fag	Sivil øk	Sivil ing	jus	Helse fag	HF/ teol	Mid øk /adm	Mid hum /sos	Mid tek	Lav utd	ukjent	
Leder Privat	2,0	5,7	32,3	9,1	5,4	1,7	1,2	9,5	1,1	2,6	0,8	0,0	1,3
Leder Offentlig	5,3	6,1	5,9	5,0	11,4	2,9	2,8	2,2	2,2	1,1	0,2	0,0	0,9
Akadem profesj	45,9	35,6	6,4	23,2	43,9	77,6	59,4	0,4	1,6	2,1	0,2	0,8	2,3
Tekniker Siv.ing	0,9	11,6	1,5	22,3	0,8	1,5	0,7	1,6	0,7	30,9	0,2	0,0	1,2
Middels Offentlig	22,8	12,8	15,3	6,5	18,7	3,4	13,1	23,2	59,6	28,2	5,5	2,5	18,7
Middels Privat	1,8	2,2	8,7	1,3	0,4	0,6	1,9	17,8	5,0	7,1	6,1	0,3	5,9
Små-Borger	3,7	4,1	6,4	3,9	0,2	0,9	3,7	4,5	3,4	3,4	6,7	1,7	5,5
Ukjent, Privat	8,1	10,8	16,5	11,3	9,4	7,4	9,7	14,4	11,5	10,5	27,4	78,0	24,4
Ukjent, Offentlig	7,1	6,6	3,6	15,4	7,9	3,6	4,7	4,9	6,2	5,3	4,8	3,5	5,1
Arbeider	2,3	4,3	3,6	2,2	1,9	0,4	2,9	21,6	8,6	8,9	48,2	13,0	34,7
Total	100	100	100	100	100	100	100	100	100	100	100	100	100
	1415	1116	393	462	519	1207	980	6234	37831	3607	111420	6608	171792

Vedleggstabell IX: Krysstabell med mors yrkesklasse og utdanning. Horizontal prosenttering.

Mors klasse	mors sv-/ped	utd realfa g	siv øk	siv g	jus	helse f	hf / teol	øk/adm mid	Hum/sos mid	tekn mid	lav utd	uoppgtt	Total Total
Leder	1,2	2,8	5,6	1,9	1,2	0,9	0,5	26,1	18,7	4,1	36,9	0,0	100
Privat													2268
Leder	4,9	4,4	1,5	1,5	3,9	2,3	1,8	9,1	54,2	2,6	13,9	0,0	100
Offentlig													1529
Akadem profesj	16,6	10,1	0,6	2,7	5,8	23,9	14,8	0,7	15,9	1,9	5,6	1,4	100
Tekniker	0,6	6,4	0,3	5,1	0,2	0,9	0,3	5,0	13,3	54,8	13,0	0,1	100
Siv.ing													2037
Middels	1,0	0,4	0,2	0,1	0,3	0,1	0,4	4,5	70,3	3,2	19,0	0,5	100
Offentlig													32094
Middels	0,2	0,2	0,3	0,1	0,0	0,1	0,2	10,9	18,6	2,5	66,6	0,2	100
Privat													10167
Små-Borger	0,6	0,5	0,3	0,2	0,0	0,1	0,4	2,9	13,7	1,3	78,8	1,2	100
Ukjent, Privat	0,3	0,3	0,2	0,1	0,1	0,2	0,2	2,1	10,4	0,9	72,9	12,3	100
Ukjent	1,2	0,8	0,2	0,8	0,5	0,5	0,5	3,5	26,6	2,2	60,7	2,6	100
Offentlig													8761
Arbeider	0,1	0,1	0,0	0,0	0,0	0,0	0,0	2,3	5,5	0,5	90,1	1,4	100
Total	0,8	0,6	0,2	0,3	0,3	0,7	0,6	3,6	22,0	2,1	64,9	3,8	100,0
					51						11142		17179
	1415	1116	393	462	9	1207	980	6234	37831	3607	0	6608	2

Vedleggstabell X: Krysstabell med fars yrkesklasse og utdanning. Vertikal prosenttering.

Fars klasse	fars utd													Total
	sv- /ped	real-fag	siv øk	siving	jus	helsef	hf / teol	Øk/adm mid	hum/sos mid	tekn mid	Lav utd	uoppgitt	Total	
Leder	10,5	12,2	41,6	20,6	8,6	1,4	2,5	27,7	5,2	10,7	4,3	0,2	6,5	
Privat													11189	
Leder	9,1	6,2	2,9	3,1	7,7	3,7	3,2	4,0	4,0	1,9	0,4	0,1	1,4	
Offentlig													2378	
Akadem profesj	39,2	24,6	4,7	9,9	58,9	79,2	65,2	0,8	4,7	0,7	0,5	0,8	4,2	
Tekniker	1,5	16,0	3,2	39,8	0,5	1,0	0,6	5,5	3,4	26,5	1,2	0,1	5,1	
Siv.ing													8694	
Middels	14,0	15,6	5,8	2,2	5,7	2,0	8,6	13,7	40,4	11,8	4,0	0,6	8,2	
Offentlig													14064	
Middels	1,4	2,2	9,5	2,3	0,8	0,6	2,4	15,2	5,9	9,4	7,1	0,4	6,7	
Privat													11571	
Små-Borger	7,1	5,1	10,1	4,4	1,1	0,8	3,3	7,3	7,3	6,4	14,6	2,8	11,4	
Ukjent, Privat													19546	
Ukjent, Privat	10,5	10,1	15,5	9,3	13,4	7,4	9,3	14,9	14,8	14,3	24,4	86,8	24,3	
Offentlig													41831	
Ukjent, Privat	5,1	5,2	3,9	6,6	2,9	3,7	3,5	2,8	5,1	4,7	2,6	1,0	3,1	
Offentlig													5405	
Arbeide	1,5	2,7	2,8	1,8	0,4	0,2	1,6	8,1	9,2	13,6	40,8	7,3	29,0	
													49824	
Total	100	100	100	100	100	100	100	100	100	100	100	100	100,0	
	1447	4311	1813	3571	1332	2508	1610	5917	13861	16293	109901	9228	171792	

Vedleggstabell XI: Krysstabell med mors yrkesklasse og utdanning. Horizontal prosenttering.

Fars klasse	fars sv- /ped	utd realfag	siv øk	siving	jus	helsef	hf / teol	Øk/adm mid	hum/sos mid	tekn mid	Lav utd	uoppgitt	Total
													Total
Leder	1,4	4,7	6,7	6,6	1,0	0,3	0,4	14,6	6,4	15,6	42,0	0,2	100
Privat													11189
Leder	5,6	11,2	2,2	4,6	4,3	3,9	2,2	9,9	23,5	13,3	19,1	0,2	100
Offentlig													2378
Akadem profesj	7,8	14,6	1,2	4,9	10,8	27,2	14,4	0,7	8,9	1,6	7,0	1,0	100
Tekniker	0,3	7,9	0,7	16,3	0,1	0,3	0,1	3,8	5,4	49,6	15,5	0,1	100
Siv.ing													8694
Middels	1,4	4,8	0,7	0,6	0,5	0,4	1,0	5,8	39,8	13,7	31,0	0,4	100
Offentlig													14064
Middels	0,2	0,8	1,5	0,7	0,1	0,1	0,3	7,8	7,1	13,2	67,8	0,3	100
Privat													11571
Små- Borger	0,5	1,1	0,9	0,8	0,1	0,1	0,3	2,2	5,2	5,3	82,2	1,3	100
Ukjent, Privat	0,4	1,0	0,7	0,8	0,4	0,4	0,4	2,1	4,9	5,6	64,2	19,2	100
Ukjent	1,4	4,2	1,3	4,4	0,7	1,7	1,1	3,1	13,0	14,2	53,4	1,7	100
Offentlig													5405
Arbeider	0,0	0,2	0,1	0,1	0,0	0,0	0,1	1,0	2,6	4,5	90,1	1,3	100
													49824
Total	0,8	2,5	1,1	2,1	0,8	1,5	0,9	3,4	8,1	9,5	64,0	5,4	100
	1447	4311	1813	3571	1332	2508	1610	5917	13861	16293	109901	9228	171792

Vedleggstabell XII: Oversikt over andel gyldige observasjoner i variabler brukt i analysen

Variabel	% gyldige observasjoner av de 201.362 som er med i datafilen
Skoletype	100
Karakter i snitt fra ungdomsskolen	76,0
Yrkesinntekt for far 2003	92,7
Yrkesinntekt for mor 2003	96,9
Inntekt etter skatt for far 2003	92,7
Inntekt etter skatt for mor 2003	96,9
Kjønn	100,0
Bostedets urbanitetsgrad	100,0
Fars utdanningsnivå	94,9
Mors utdanningsnivå	96,3
Fars yrke (stilling)	77,9
Mors yrke (stilling)	70,4
Fars arbeidsuke (forventet arbeidstid i 2004)	78,9
Mors arbeidsuke (forventet arbeidstid i 2004)	77,4
Fars arbeidsmarkedsstatus	92,2
Mors arbeidsmarkedsstatus	96,5
Familiestatus (foreldre gift, samboende osv)	52,7*
Innvandrerbakgrunn	99,9

*Dette skyldes i stor grad at slik informasjon ikke er med for elever som er 18 år eller mer.

TABELLER

Tabell 1. Hjemmebakgrunn til elever i VGO ved ulike skoletyper skoleåret 2004-2005. Hele Norge	11
Tabell 2. Kjennetegn ved unge i ulike skoletyper og ”utdanningsløp” i VGO	21
Tabell 3. Indikatorer for unge i VGO i 2004-2005 etter bydel i Oslo. Bydeler i rekkefølge etter elev-foreldres utdanningsnivå	24
Tabell 4: Multinomisk logistisk regresjon. Effekter på sannsynlighet for å gå på kristen friskole, eller ikke-kristen friskole relativt til en fylkeskommunal skole	36
Tabell 5: Fordeling på skoletype etter fylke.....	38
Tabell 6: andel friskoleelever som går på en ikke-religiøs friskole etter fylke.....	39
Tabell 7: Estimerte sannsynligheter* for å være elev ved en religiøs friskole, en ikke-religiøs friskole eller en offentlig videregående skole, avhengig av foreldres klasseposisjon	40
Tabell 8: Estimert sannsynlighet* for å være elev ved en religiøs friskole, en ikke-religiøs friskole eller en offentlig videregående skole, avhengig av foreldres utdanning.....	41
Tabell 9: Estimert sannsynlighet* for å være elev ved en religiøs friskole, en ikke-religiøs friskole eller en offentlig videregående skole, avhengig av innvandrerbakgrunn	42
Tabell 10: Estimert sannsynlighet* for å være elev ved en religiøs friskole, en ikke-religiøs friskole eller en offentlig videregående skole, avhengig av om man går på studiekompetansegivende eller yrkesfaglig studieretning.....	44
Tabell 11: Estimert sannsynlighet* for å være elev ved en religiøs friskole, en ikke-religiøs friskole eller en offentlig videregående skole, avhengig av elevens kjønn.....	45
Tabell 12: Estimerte sannsynligheter* for å være elev ved en religiøs friskole, en ikke-religiøs friskole eller en offentlig videregående skole, avhengig av om man har gått på en frittstående grunnskole eller ikke.	45
Tabell 13: Differanse i sannsynlighet* for å gå på en religiøs eller ikke-religiøs friskole mellom de som har 2 i snitt fra grunnskolen og de som har 6, etter foreldres utdanning	46
Tabell 14: Differanse i sannsynlighet* for å gå på en religiøs eller ikke-religiøs friskole mellom de som har 2 i snitt fra grunnskolen og de som har 6, etter foreldres yrkesklasse.....	47
Vedleggstabell I: Foreldres yrkesinntekt, deskriptiv statistikk	49
Vedleggstabell II: Samspill foreldreutdanning og karakterer	50
Vedleggstabell III: Samspill foreldreklasse og karakterer	52
Vedleggstabell IV: Krysstabell med fars og mors utdanning. Horisontal prosentuering.....	54
Vedleggstabell V: Krysstabell med fars og mors utdanning. Vertikal prosentuering.....	55
Vedleggstabell VI: Krysstabell med fars og mors Yrkesklasse. Vertikal prosentuering.	56
Vedleggstabell VII: Krysstabell med fars og mors Yrkesklasse. Horisontal prosentuering....	57
Vedleggstabell VIII: Krysstabell med mors yrkesklasse og utdanning. Vertikal prosentuering.....	58
Vedleggstabell IX: Krysstabell med mors yrkesklasse og utdanning. Horisontal prosentuering.	59
Vedleggstabell X: Krysstabell med fars yrkesklasse og utdanning. Vertikal prosentuering. ..	60
Vedleggstabell XI: Krysstabell med mors yrkesklasse og utdanning. Horisontal prosentuering.	61
Vedleggstabell XII. Oversikt over andel gyldige observasjoner i variabler brukt i analysen..	62

GRAFISKE FREMSTILLINGER

Figur 1. Prosent innen henholdsvis offentlige skoler og frittstående skoler, i ulike studieretninger.....	16
Figur 2. Prosent elever i studieforbereende og yrkesfaglige utdanningsløp i VGO, ved ulike skoletyper	17

Figur 3. Indikatorer på bruk av frittstående skoler og på elevforeldres bakgrunn for elever bosatt i ulike bydeler i Oslo.....	25
Figur 4. Hvor i landet er elevene? Andel av alle elever i henholdsvis offentlige skoler og frittstående skoler i hele landet, som er i hvert fylke	27
Figur 5. I hvert fylke: Hvor stor andel av alle elever i VGO, utgjør elever i frittstående skoler?	27
Figur 6. Fylkesvise indikatorer: % elever i friskole av alle elever, indeks for forskjell mellom friskoler og offentlig skoler i "andel elevforeldre med høyere utdanning" og selektivitetsrate.....	28
Figur 7. Prosent av elevene i utdanningsløp som ikke gir studiekompetanse, etter skoletype i fylker der friskoler har utpreget egalitær rekruttering av elever med hensyn til deres foreldres utdanningsnivå.	29
Figur 8. Fylkesvise indikatorer for elever i studieforberedende utdanningsløp: % elever i friskole av alle elever, indeks for forskjell mellom friskoler og offentlig skoler i "andel elevforeldre med høyere utdanning" og selektivitetsrate	31
Figur 9. Estimert sannsynlighet* for religiøs og ikke-religiøs friskole etter foreldres relative lønn.....	42
Figur 10. Estimerte sannsynligheter* for å gå i en religiøs friskole eller en ikke-religiøs friskole etter karaktergjennomsnitt fra grunnskolen	43

Referanser

- Coleman, James S. (1988) Social Capital in the Creation of Human Capital. *American Journal of Sociology*, Vol. 95 (95-120).
- Coleman, James S. & T. Hoffer (1987) *Public and Private Schools. The Impact of Communities*. New York: Basic Books.
- Helland, Håvard & Jon Lauglo (2005) *Har frittstående grunnskoler økt segregeringen? Konsekvenser av ny lov om frittstående skoler- baselinerapport II: Elevsammensetningen*. Oslo: NIFU STEP. Rapport 2/2005.
- Knudsen, Knud (1978) *Ulikhet i grunnskolen*: Bergen: Universitetet i Bergen, Institutt for sosiologi og statsvitenskap.
- Lauglo, Jon (2000) Social Capital Trumping Class and Cultural Capital? Engagement with School Among Immigrant Youth. I Stephen Baron, John Field, & Tom Schuller (eds), *Social Capital: Critical Perspectives*. London: Oxford University Press.
- Nergård, Trude B. (2005) *Skoleprestasjoner til barn med særboende foreldre*. Oslo: NOVA. NOVA Rapport 18/05.
- Skolverket (2005) *Skolor som alla andra? Med fristående skolor i systemet 1991-2004*. Stockholm: Skolverket
- Wylie, Cathy (2006) "What is the reality of school competition?" Paper given at AERA conference, San Francisco 7-11 April 2006. Wellington: New Zealand Council for Educational Research.