

Vibeke Opheim

# Inntekt, formue og studieprogresjon

*Studiestøtte og studieprogresjon blant de som har fått redusert stipend etter ligningskontrollen i 2003*



© NIFU STEP Studier av innovasjon, forskning og utdanning  
Wergelandsveien 7, 0167 Oslo

Arbeidsnotat 4/2006  
ISSN 1504-0887

For en presentasjon av NIFU STEPs øvrige utgivelser, se [www.nifustep.no](http://www.nifustep.no)

# Forord

Som en del av Kvalitetsreformen i høyere utdanning, gjennomgikk Lånekassens støttesystem en omlegging høsten 2002. I denne rapporten undersøkes særlig betydningen av inntekt, trygd/pensjon og formue for opptak av studiestøtte og for studieprogresjon. Bakgrunnen er de nye reglene i forhold til støttemottakernes inntekt og formue som ble innført i 2002. Dette medførte endringer både i forhold til hvor mye man kan ha i inntekt og formue før støttebeløpet blir redusert, men også i forhold til hvordan Lånekassen kontrollerer støttemottakernes inntekt og formue. Med utgangspunkt i Lånekassens registre over samtlige støttemottakere i 2003, undersøker vi her støttemottakernes inntekt og formue i forhold til studieprogresjon. I siste kapittel oppsummeres og diskuteres hovedresultatene fra undersøkelsen. Dette kapitlet fungerer dermed som et sammendrag av rapporten.

Rapporten er utarbeidet på oppdrag fra Lånekassen og Kunnskapsdepartementet. Takk til Erling Moe, Ingrid Våge og Pål Røed i Lånekassen som har bidratt med tilrettelegging av data, samt en rekke nyttige innspill og kommentarer underveis. Ved NIFU STEP har Per Olaf Aamodt og Liv Anne Støren gitt kommentarer til en tidligere versjon av rapporten.

Oslo, januar 2006

Petter Aasen  
Direktør

Liv Anne Støren  
Forskningsleder



# Innholdsfortegnelse

<b>1</b>	<b>Innledning .....</b>	<b>5</b>
1.1	Bakgrunn: Regelendringer for fradrag av støtte i 2002 .....	5
1.2	Sammenheng mellom økonomiske forhold og studieprogresjon? .....	7
1.2.1	Begrepsavklaring .....	7
1.2.2	Hva betyr det å ha arbeid ved siden av studiene? .....	7
1.2.3	Hva betyr det å ha familieforpliktelser ved siden av studiene? .....	9
1.2.4	Betydning av økonomiske insentiver? .....	10
1.2.5	Illegitim bruk av støtten fra Lånekassen? .....	10
1.3	Rapportens videre gang .....	11
<b>2</b>	<b>Analysen .....</b>	<b>12</b>
2.1	Innledning .....	12
2.2	Data .....	12
2.2.1	Variabler som inngår i analysene .....	12
2.2.2	Endring av utdanningsnivå fra vår til høst 2003 .....	15
2.3	Demografisk fordeling av støttemottakerne .....	15
2.4	Studieprogresjon og økonomiske forhold .....	17
2.5	Andel konvertert støtte .....	19
2.5.1	Støttemottakere i utdanning på videregående nivå .....	19
2.5.2	Støttemottakere i høyere utdanning .....	23
2.6	Ulike årsaker til å ha fått redusert stipendet etter ligningskontrollen .....	26
2.6.1	Forventede sammenhenger mellom støttemottakernes økonomi og studieprogresjon .....	27
2.7	Multivariate analyser .....	31
2.7.1	Multivariat analyse av studieprogresjon og økonomiske forhold .....	32
2.7.2	Studieprogresjon blant støttemottakere i høyere utdanning .....	36
2.7.3	Studieprogresjon blant støttemottakere som ikke har fått redusert stipendet etter ligningskontrollen .....	39
<b>3</b>	<b>Oppsummering og diskusjon .....</b>	<b>42</b>
3.1	Oppsummering av hovedfunn .....	42
3.2	Diskusjon .....	42
3.2.1	Støtte for antagelsene? .....	44
	<b>Referanser .....</b>	<b>46</b>



# 1 Innledning

Som en del av Kvalitetsreformen i høyere utdanning, ble det høsten 2002 innført en rekke endringer i Lånekassens støttesystem. Endringene omfattet både regelverket for tildeling av støtte til utdanning på videregående nivå og høyere utdanning, men også endringer i administrative rutiner. For en mer detaljert beskrivelse og diskusjon av Lånekassens regelverk og endringene innført i 2002, se Lånekassen (2002, 2003) og Opheim (2005). I denne rapporten undersøkes betydningen av inntekt, trygd/pensjon og formue for opptak av studiestøtte og studieprogresjon. Bakgrunnen er de nye reglene i forhold til reduksjon av stipend og kontroll av støttemottakernes inntekt og formue som ble innført i 2002. Dette medførte endringer både i forhold til hvor mye man kan ha i inntekt og formue før støttebeløpet blir redusert, men også i forhold til hvordan Lånekassen kontrollerer støttemottakernes inntekt og formue. I denne rapporten vil vi undersøke støttemottakernes inntekt og formue i forhold til studieprogresjon. Å øke studieprogresjonen blant studenter i høyere utdanning har vært et av hovedmålene ved Kvalitetsreformen i høyere utdanning.

Endringen av Lånekassens rutiner for å innhente informasjon om støttemottakernes inntekt, trygd/pensjon og formue, har på mange måter åpnet for større muligheter til å undersøke bruk av støtte fra Lånekassen i forhold til støttemottakernes økonomiske situasjon. Ved å koble ligningsregisteret opp mot Lånekassens registre, innhentes altså informasjon om inntekt og formue for samtlige av støttemottakerne. Dermed har det i større grad blitt mulig å undersøke sammenhenger mellom støttemottakernes økonomiske forhold og studieprogresjon. Dette har utdanningspolitisk betydning på to måter. Både er det av stor betydning å undersøke effektene av de endringene som ble innført i 2002 (og senere), her i blant betydningen av innføringen av progresjonsavhengige stipend og hvordan det virker i forhold til ulike grupper av støttemottakere, og i forhold til støttemottakere med høy og lav inntekt. Men i tillegg gir det større muligheter til å se flere forhold i sammenheng – særlig å undersøke hvordan bruk av studiestøtten og støttemottakernes økonomiske situasjon har betydning for studieprogresjon.

Kapitlet begynner med en gjennomgang av de endringene som ble innført i 2002 med hensyn til kontroll av støttemottakernes inntekt og formue. Deretter diskuteres hvilke sammenhenger vi kan forvente å finne mellom støttemottakernes økonomiske forhold og studieprogresjon. Til slutt i kapitlet gis det en oversikt over rapportens videre gang.

## 1.1 Bakgrunn: Regelendringer for fradrag av støtte i 2002

Støtten fra Lånekassen ble også tidligere beregnet ut i fra støttemottakernes inntekt og formue. Støttemottakere med inntekt over en fastsatt grense i søknadsperioden, dvs. fribeløpsgrensen, fikk støttebeløpet redusert. Men det var flere forhold som gjorde den tidligere ordningen komplisert og vanskelig å kontrollere.

Støttemottakerne ble bedt om å oppgi forventet inntekt i løpet av undervisningsåret ved søknad om studiestøtte. Dersom man tjente over et visst beløp per måned (fribelegrensens), ville man få redusert støtten fra Lånekassen. Fribelegrensens gjaldt hvor mye man kunne tjene uten å få redusert støtten i løpet av den perioden man søkte støtte for. Ettersom studenter kun mottok studiestøtte i studiemesteret og ikke i sommerferien, gjaldt ikke fribelegrensens i sommerperioden mellom vår- og høstsemesteret (15. juni til 14. august). Uansett hvor mye man tjente i løpet av sommerferien, ble man altså ikke trukket i støtte, mens

det i resten av året gjaldt en fribeløpsgrense. I 2001 var denne grensen kr 5 200 per måned. Det fantes med andre ord ingen samlet inntektsgrense for hele året, bare for den delen av året da man mottok studiestøtte. Dette gjorde det vanskelig å kontrollere støttemottakernes inntekt mot ligningsregistre eller andre inntektstall, som kun inneholder informasjon om hvor mye studentene har tjent i løpet av hele året, og ikke månedlig inntekt utenom sommerferien. På bakgrunn av interne vurderinger i Lånekassen, ble støttemottakere med inntekt over et visst nivå, kontrollert. Støttemottakere som det viste seg hadde oppgitt uriktige opplysninger (for lav inntekt), fikk deretter en reaksjon fra Lånekassen, som regel i form av redusert støtte i kommende støtteperiode. Støttemottakernes eventuelle uriktige opplysninger om inntekt, fikk dermed ikke konsekvenser for inneværende periode, men kun for kommende støtteperioder. Det var med andre ord ikke samsvar mellom støtteperiode og inntektsperiode. Dette innebar at det å oppgi uriktige opplysninger, ikke fikk praktiske konsekvenser for siste års studenter, ettersom de ikke hadde planer om å søke om støtte fra Lånekassen kommende semester. Når det gjaldt opplysninger om støttemottakernes formue, var det her et enda større sprik mellom støtteperiode og tidspunkt for registrering av formue. I følge regelverket, var det støttemottakernes formue to år forut for søknad om støtte som dannet grunnlaget for et eventuelt trekk i støtten. Det betydde at støttesøkernes registrerte formue fra to år tidligere, utgjorde grunnlaget for om man fikk fradrag i støttelempet (se også Opheim 2005, Lånekassen 2001).

I det nye systemet innført i 2002, ble ikke lenger støttemottakerne bedt om å oppgi forventet inntekt. Fra 2002 ble Lånekassens registre koblet opp mot ligningsdata slik at samtlige støttemottakere automatisk blir kontrollert etterskuddsvis, i stedet for tilfeldige kontroller.<sup>1</sup> Ut i fra denne kontrollen får de som har inntekt over et fastsatt nivå, redusert sitt utdanningsstipend. Også støttemottakere som mottar trygd eller pensjonsytelser over et bestemt nivå, eller har høy formue, får redusert stipendet. Lånet er ikke behovsprøvd og blir ikke krevd tilbakeført. Reaksjoner eller straffetiltak for uoppgitt inntekt over fribeløpet har dermed blitt avskaffet. Dette innebærer at alle, uansett inntekt, har rett til studielån i det nye systemet. Samtidig med innføringen av ligningskontrollen i 2002 ble også inntektsgrensen (fribeløpet) før stipendandelen blir redusert, vesentlig økt.<sup>2</sup>

Inntektsgrensen for støttemottakere som mottok støtte hele 2003 var kr 100 000. Ved inntekt over kr 100 000 ble stipendet redusert med 60 prosent av inntekt over grensen. Dersom støttemottakeren hadde fått støtte i kun deler av kalenderåret 2003 (opptil 7 måneder), ble inntektsgrensen hevet til kr 250 000. Støttemottakere som mottok støtte til deltidsstudier, har derimot ikke høyere inntektsgrenser enn de som mottar støtte til heltidsstudier.

For støttemottakere som mottok trygd eller pensjonsytelser, var inntektsgrensen for slike ytelser kr 53 500. På samme måte som for inntekt, ble stipendet redusert med 60 prosent av trygd/pensjonsbeløpet over denne grensen. For støttemottakere som mottok støtte i 7 måneder eller mindre i løpet av kalenderåret 2003, var inntektsgrensen for mottatt trygd/pensjonsytelser kr 150 000.

Støttemottakere med høy formue, ville også få stipendet redusert. I 2003 var formuesgrensen for ugifte støttemottakere kr 198 000 før stipendet ble redusert. For gifte støttemottakere var

---

<sup>1</sup> Høsten 2003 utviklet Lånekassen en it-basert løsning for direkte overføring av ligningsdata fra Skattedirektoratet og automatisk omgjøring av stipend til lån og utsendelse av vedtaksbrev.

<sup>2</sup> For mer om Lånekassens regelverk før og etter endringene som ble innført i 2002, se Lånekassen (2001, 2002, 2003) og Opheim (2005).



formuesgrensen kr 380 000, i samlet formue for støttemottakeren og ektefelle (Lånekassen 2003).

For de som har fått redusert stipendet etter ligningskontrollen, inneholder Lånekassens registre informasjon om inntekt, trygd/pensjon og formue fra ligningsregisteret. Derimot inneholder Lånekassens registre ingen informasjon om inntekt, trygd/pensjon eller formue for de som har blitt kontrollert, men som ikke har fått redusert stipendet. Ved å bruke Lånekassens registre over de som har fått redusert stipendet etter ligningskontrollen, kan vi med andre ord undersøke sammenhenger mellom økonomiske forhold, altså støttemottakernes inntekt, trygd/pensjon og formue, og studieprogresjon. Dette vil bli utdypet i kapittel 2.

## **1.2 Sammenheng mellom økonomiske forhold og studieprogresjon?**

Hvilke sammenhenger mellom støttemottakernes økonomiske forhold og studieprogresjon kan vi forvente å finne? Hva vet vi om dette fra tidligere forskning?

### **1.2.1 Begrepsavklaring**

Når vi her bruker uttrykket økonomiske forhold, menes i denne sammenheng kun støttemottakernes inntekt og formue (eventuelt ektefelles formue), slik den fremstår i ligningsregisteret. I denne rapporten tar vi dermed ikke hensyn til andre økonomiske forhold blant støttemottakerne, eller økonomiske forhold blant studenter som ikke inngår i Lånekassens registre. Videre er *studieprogresjon uttrykt som hvor stor del av den konverterbare delen av studiestøtten som støttemottakeren konverterer fra lån til stipend*, registrert i 2003. Basert på Lånekassens registrering av avlagte studiepoeng, vil støttemottakere med normal studieprogresjon få hele den konverterbare delen av støtten omgjort til stipend, mens støttemottakere med redusert progresjon, kun vil få omgjort deler av støtten omgjort til stipend. De av støttemottakerne som ikke har avlagt noen studiepoeng eller eksamener i løpet av et semester hvor de har mottatt støtte, vil ikke få omgjort noe av den konverterbare delen av støtten.

### **1.2.2 Hva betyr det å ha arbeid ved siden av studiene?**

Sammenhengen mellom støttemottakernes økonomiske forhold og studieprogresjon slik dette undersøkes i denne rapporten, har ikke vært gjenstand for noen utstrakt forskningsaktivitet i Norge. Derimot har tidligere studier undersøkt i hvilken grad studentene har inntektsgivende arbeid ved siden av studiene, og i hvilken grad dette går utover studieprogresjon og hvor mye tid som brukes til studiene (Berg 1997a, Berg 1997b).

Statistisk sentralbyrå gjennomførte i 1998 en levekårsundersøkelse av studenter i Norge (Gulløy, Opdahl og Øyangen 1998, Lyngstad og Øyangen 1999). Levekårsundersøkelsen viste at litt over halvparten av alle studenter har lønnet arbeid ved siden av studiene (56 prosent), og at de som har arbeid i gjennomsnitt jobber 12 timer i uken (Gulløy, Opdahl og Øyangen 1998).

Resultatene fra de tidligere undersøkelsene av hva det betyr å ha arbeid ved siden av studiene, tyder på det er en sammenheng mellom hvor mye tid som brukes til arbeid og hvor mye som brukes til studier, ved at arbeid ved siden av studiene i gjennomsnitt reduserer studieintensiteten. Imidlertid er dette ikke et en-til-en forhold; for hver time studenten jobber

ved siden av studiene reduseres tiden brukt til studier, men med mindre enn en time (Berg 1997b). Det er altså ikke nødvendigvis slik at de som har arbeid ved siden av studiene, har lav studieintensitet, og det er heller ikke slik at det å ikke arbeide ved siden av studiene medfører at man har høy studieintensitet. Videre har det vist seg at det er andre forhold, for eksempel hvor i studieløpet man befinner seg – i begynnelsen eller i slutten, som har større betydning for studieintensiteten enn om man jobber ved siden av studiene eller ikke (Berg 1997a).

Også senere studier av sammenheng mellom arbeid ved siden av studiene og tid brukt til studier, kan tyde på at det å ha arbeid ved siden av studiene ikke nødvendigvis reduserer hvor mye tid som brukes til studier. En undersøkelse av studenter, som regel i begynnelsen av utdanningen, gjennomført i 1998, 1999 og 2000, viste at det å bruke opptil 20 timer på inntektsgivende arbeid per uke, kun reduserte den gjennomsnittlige studieinnsatsen med om lag to timer (Wiers-Jensen og Aamodt 2002).<sup>3</sup> Undersøkelsen tydet på at deltidsarbeid ved siden av studiene først og fremst reduserte studentenes fritid, og i mindre grad gikk på bekostning av deres studieinnsats. Tidligere studier finner med andre ord ingen entydig sammenheng mellom det å ha arbeid ved siden av studiene (i hvert fall inntil en viss grad) og studieintensitet. Likevel tyder resultatene på at mye arbeid ved siden av studiene vil redusere studieintensiteten.

I tidligere undersøkelser har man derimot i liten grad sett på sammenhengen mellom studentenes inntekt og deres studieprogresjon. Etersom vi her ikke har opplysninger om hvor mye tid studentene bruker på arbeid ved siden av studiene, kan vi ikke her undersøke sammenhengen mellom tid brukt til arbeid og studieprogresjon. Det vi kan gjøre, er derimot å skille ut de av støttemottakerne som kun har fått redusert stipendet på grunn av inntekt, og ikke på grunn av trygd/pensjon eller formue. Dersom vi antar at denne gruppen i hovedsak har inntekten sin fra inntektsgivende arbeid ved siden av studiene, og at vi videre antar at størrelsen på inntekten gjenspeiler hvor mye man har arbeidet, kan vi ved å bruke støttemottakernes inntekt få en viss indikator på sammenhengen mellom arbeid ved siden av studiene og studieprogresjon.

I forhold til hva vi kan forvente av sammenheng mellom økonomiske forhold og studieprogresjon, kan det altså være slik at støttemottakere som har fått redusert stipendet etter ligningskontrollen, har lavere studieprogresjon som skyldes at de bruker mye tid til arbeid ved siden av studiene, som går ut over studieintensiteten.

Dette vil likevel bare gjelde de som har fått redusert stipendet på grunn av høy inntekt, og ikke de som har fått redusert stipend på grunn av andre økonomiske forhold. Dette gjelder både de som ikke har hatt annen inntekt enn trygd/pensjon, og de som kun har formue og ingen annen inntekt. Dette er grupper der eventuelt redusert studieprogresjon, ikke skyldes arbeid ved siden av studiene. Ved å skille mellom de som har fått redusert stipend på grunn av inntekt og mellom de som har fått redusert stipend på grunn av høy formue eller trygd/pensjon, kan vi dermed undersøke i hvilken grad det er hvor mye man arbeider ved siden av studiene som har betydning, og i hvilken grad det er andre forhold som har betydning for studieprogresjonen.

---

<sup>3</sup> Data er hentet fra "Stud.mag."-undersøkelsene 1998, 1999 og 2000, og inneholder til sammen i overkant av 12 000 studenter, fordelt på 32 utdanninger og 37 utdanningsinstitusjoner. Undersøkelsene har vært rettet mot studenter som nylig har påbegynt sitt nåværende studium, og de fleste av studentene befinner seg på første år av utdanningen.

Det vil selvsagt være svakheter ved en slik sammenligning, som man må ta med i betraktningen. En slik sammenligning vil for eksempel ikke ta høyde for forskjeller mellom de ulike gruppene av støttemottakere. Det kan for eksempel være at de med høy inntekt og de med høy trygd/pensjon er ulike i forhold til egenskaper som har betydning for studieprogresjon. Dersom for eksempel de med høy inntekt har høyere studieintensitet eller studiemotivasjon (for eksempel fordi arbeidsgiver betaler for studiene) enn de med høy trygd/pensjon, kan dette gi høyere studieprogresjon blant de med høy inntekt. Men dette vil i så fall skyldes andre forhold enn hvor mye man arbeider ved siden av studiene. Slike (og andre) seleksjonsforskjeller mellom gruppene, vil kunne “forstyrre” sammenhengen mellom inntekt, reduksjon i stipendandelen og studieprogresjon.

Det kan også være at støttemottakere med høy formue er en gruppe med høy økonomisk sikkerhet og/eller høy sosioøkonomisk bakgrunn, noe som kan ha betydning for ambisjoner, studiemotivasjon og studieprogresjon. Ut i fra slike forhold, kan vi forvente at høy formue vil virke positivt på studieprogresjonen. Nå er det trolig relativt få som i hovedsak har fått redusert stipendet på grunn av høy formue, men for noen kan redusert stipend skyldes en kombinasjon av høy inntekt og formue. Dette kommer vi tilbake til i neste kapittel.

En annen innvending vil være at støttemottakernes ligningsinntekt en usikker indikator på hvor mye man har jobbet ved siden av studiene. Ligningstallene sier verken noe om hvor inntekten kommer fra, eventuelt hvilken type arbeid støttemottakeren har hatt, eller om inntekten kommer fra arbeid som er utført hele året eller kun i en kortere periode (for eksempel utenom studiesemesteret). I tillegg må man ta hensyn til lønnsforskjeller mellom ulike sektorer og bransjer; samme mengde arbeid kan gi ulik inntekt.

### **1.2.3 Hva betyr det å ha familieforpliktelser ved siden av studiene?**

I tillegg til betydningen av omfang av inntektsgivende arbeid ved siden av studiene, kan det tenkes å være andre kjennetegn ved støttemottakernes livssituasjon som også har betydning for sammenhengen mellom støttemottakerne økonomiske forhold og studieprogresjon. Omfanget av familieforpliktelser kan for eksempel ha stor betydning for hvor mye tid som brukes på aktiviteter utenom studiene og hvor mye tid som brukes på studier. På den ene siden kan det være at støttemottakere som er etablert med familie og barn bruker mer tid på aktiviteter utenom studiene og at de dermed har mindre tid til å studere, noe som vil kunne redusere studieprogresjonen. På den annen side kan det være at denne gruppen støttemottakere er særlig strukturerte og motiverte, ettersom de må disponere tiden sin mer disiplinert for å få tid til både studier og andre forpliktelser. I så fall skulle man ikke forvente lavere studieprogresjon i denne gruppen.

Lånekassens registre inneholder begrenset informasjon om støttemottakernes aktiviteter og forpliktelser utenom studiene. Imidlertid inneholder registrene informasjon om støttemottakerne har barn eller ikke. Ut i fra antagelsen om det å ha barn kan være en indikator på omfanget av forpliktelser og aktiviteter utenom studiene, kan vi sammenligne studieprogresjon blant støttemottakere med og uten barn. Videre kan vi sammenligne betydningen av å ha barn og betydningen av å ha høy eller lav arbeidsinntekt for å forsøke å undersøke i hvilken grad det er tid brukt til arbeid ved siden av studiene eller til familieforpliktelser, som har størst betydning for studieprogresjonen.

#### 1.2.4 Betydning av økonomiske insentiver?

Hva med effektene av de økonomiske insentivene som finnes i Lånekassens støttesystem? Etersom det kun er de som tjener over et visst beløp som får stipendet redusert, kan man si at støttesystemet innebærer et økonomisk insentiv om at studentene ikke skal arbeide så mye at de tjener over dette beløpet. De som tjener under dette beløpet har i tillegg et økonomisk insentiv om å følge normal studieprogresjon, ettersom forsinket progresjon også vil redusere stipendet. De som tjener over dette beløpet, vil altså få stipendet redusert, eller de vil ikke motta stipend i det hele tatt, men motta hele studiestøtten som lån. For denne gruppen behøver det dermed ikke ha noen direkte eller stor økonomisk betydning i forhold til støtten fra Lånekassen om man ikke fullfører studiet på normert tid, ettersom de likevel vil få redusert stipend selv om de består eksamen og følger normal progresjon. For disse innebærer støttesystemet med andre ord et svakere insentiv om å følge normal studieprogresjon. Ved å sammenligne ulike grupper av støttmottakere som har fått stipendet redusert, med tilsvarende grupper (i forhold til demografiske og utdanningsmessige forhold) som ikke har fått stipendet redusert, kan vi få et visst bilde av forskjeller i studieprogresjon mellom de to gruppene, og hvilke forhold som har betydning for studieprogresjon både blant de som har fått stipendet redusert og blant de som ikke har fått stipendet redusert etter ligningskontrollen 2003.

Imidlertid kan det selvsagt ha andre økonomiske konsekvenser å bli forsinket i studiene, uavhengig om man mottar stipend eller ikke, siden gjeldsbyrden øker. Det synes derfor lite trolig at det at støttesystemet mangler økonomiske insentiver om å følge normal progresjon, i seg selv vil medføre lavere studieprogresjon blant de som har fått redusert stipendet etter ligningskontrollen.

#### 1.2.5 Illegitim bruk av støtten fra Lånekassen?

Forutsetningen for å søke om og å motta støtte fra Lånekassen, er at støtten skal brukes til å finansiere en utdanning. Å bruke støtten fra Lånekassen til andre formål enn å finansiere en utdanning, eller å motta støtte uten å ha reelle planer om å studere, vil dermed kunne betraktes som illegitim bruk av studiestøtten.

Alle som har rett til støtte fra Lånekassen, kan søke om studielån, og få det utbetalt. Dette gjelder også tidligere støttmottakere som har mottatt støtte i mindre enn åtte år til høyere utdanning, og dermed fortsatt har rett til støtte. Ved å melde seg opp til en utdanning som er støtteberettiget, søke om støtte fra Lånekassen, og få støtten utbetalt, vil en fastrenteavtale som studenten eventuelt hadde med Lånekassen, bli brutt. Dette gjelder altså personer som allerede tidligere har mottatt støtte fra Lånekassen, og som er i gang med å tilbakebetale studielånet. I følge enkelte medieoppslag har det vært spekulert i om enkelte tilbakebetalere som angrer på at de har inngått fastrenteavtaler, har benyttet seg av denne muligheten, også omtalt som "smutthullet" i Lånekassens fastrenteavtale (Dine Penger 2004, Bergens Tidende 2004). Dette gjelder personer som melder seg opp til en utdanning, men uten å være reelle studenter og uten å avlegge eksamen. Et spørsmål er imidlertid i hvilken grad vi kan si noe om omfanget av dette ut i fra statistikken fra Lånekassen. En indikator på illegitim bruk av støtten fra Lånekassen kunne være om det skulle vise seg at studieprogresjonen er særlig lav blant støttmottakere med høy inntekt som kun har mottatt støtte i ett semester. Dette vil undersøkes i neste kapittel både ved å sammenligne studieprogresjon i grupper av støttmottakere med ulik inntekt, og ved å skille ut de med særlig høy inntekt.

### 1.3 Rapportens videre gang

I neste kapittel vil vi se nærmere på sammenhengen mellom støttemottakernes økonomiske forhold og studieprogresjon. Dette gjøres med utgangspunkt i Lånekassens registre over samtlige støttemottakere våren og høsten 2003. Vi vil her se på studieprogresjon blant ulike grupper av støttemottakere, både i utdanning på videregående nivå og i høyere utdanning. Studieprogresjonen vil her bli målt ved bruk av Lånekassens statistikk om konvertering av lån til stipend. Ettersom konvertering av lån til stipend gjøres på grunnlag av bestått eksamen, vil de som ikke har bestått noen eksamener, ikke ha fått konvertert støtte. Denne gruppen vil dermed ha lav studieprogresjon, i motsetning til de som har bestått eksamen og fullt normal studieprogresjon. Til slutt i analysekapitlet presenteres noen multivariate analyser der vi sammenligner betydningen for studieprogresjonen av ulike økonomiske forhold (størrelse på arbeidsinntekt, formue og trygd/pensjon), samtidig med at andre demografiske og utdanningsmessige forhold holdes likt. I siste kapittel oppsummeres og diskuteres hovedresultatene fra analysene.

## 2 Analyser

### 2.1 Innledning

Ved bruk av Lånekassens registre over samtlige støttemottakere i kalenderåret 2003, skal vi i dette kapitlet undersøke sammenhengen mellom opptak av studiestøtte, støttemottakernes økonomiske forhold og studieprogresjon. Kapitlet starter med å beskrive datamaterialet som danner grunnlaget for analysene. Deretter gis en oversikt over hvordan støttemottakere som har fått redusert stipend etter ligningskontrollen (på grunn av høy inntekt/trygd/formue) fordeler seg i forhold til demografiske kjennetegn som kjønn, alder, om de har barn eller ikke, utdanningsnivå og utdanningstype. Her sammenlignes denne gruppen med de som ikke har fått redusert stipend etter ligningskontrollen, og som vi dermed ikke har inntektsopplysninger om. I tabellene skilles det mellom fulltids- og deltidsstudenter, og de som har mottatt støtte ett og to semestre (hele eller deler av 2003). I siste del av kapitlet presenteres noen multivariate analyser der vi sammenligner betydningen av ulike økonomiske forhold (størrelse på arbeidsinntekt, formue og trygd/pensjon), samtidig med at andre demografiske og utdanningsmessige forhold holdes likt.

### 2.2 Data

Datagrunnlaget består av støttemottakere i utdanning i Norge våren og høsten 2003, på videregående nivå og i høyere utdanning. Det er kun ikke-rettselever i videregående opplæring som inngår i registrene, ettersom ungdom med rett til videregående opplæring etter Opplæringsloven § 3-1, mottar støtte etter andre regler som ikke omfatter progresjonsavhengige stipend (KUF 1998). Støttemottakere i utdanning på videregående nivå som inngår i disse analysene, består dermed først og fremst av voksne i etter- og videreutdanning.

Det skilles mellom de som har fått redusert stipend etter ligningskontrollen, det vil si de som har inntekt, formue eller trygd/pensjon over maksimumsgrensene, og de som har inntekt under grensen for reduksjon av stipend. For de av støttemottakerne som har fått redusert stipend etter ligningskontrollen, inneholder Lånekassens registre informasjon om inntekt, trygd/pensjon og formue fra ligningsregisteret. For de som har blitt kontrollert, men som ikke har fått redusert stipend, inneholder Lånekassens registre ingen informasjon om inntekt, trygd/pensjon eller formue. Det er med andre ord kun blant de av støttemottakerne som har fått redusert stipend etter ligningskontrollen at vi kan undersøke sammenhenger mellom personøkonomi og studieprogresjon. De fleste analysene i denne rapporten vil derfor omhandle denne gruppen. Vi vil imidlertid også sammenlikne denne gruppen med støttemottakere som *ikke* har fått redusert støtte etter ligningskontrollen, men for denne gruppen mangler vi altså inntekstopplysninger.

#### 2.2.1 Variabler som inngår i analysene

I analysene skilles det mellom en rekke ulike grupper av støttemottakere. Det skilles mellom støttemottakere i forhold til demografiske egenkaper som kjønn og alder, og i forhold til utdanningsmessige forhold. Et sentralt skille går mellom støttemottakere i utdanning på videregående nivå og støttemottakere i høyere utdanning. Som tidligere nevnt, er det kun de uten rett til videregående opplæring som inngår i analysene, med andre ord ser vi her kun på

et bestemt utvalg av de som mottar støtte til utdanning på videregående nivå. Det skilles også mellom kjønn og mellom støtttemottakere i ulike aldersgrupper. Det skilles mellom støtttemottakere som er 19 år eller yngre, 20-24 år, 25-29 år, 30-39 år, eller 40 år og eldre. Det skilles også mellom støtttemottakere som mottar støtte til deltids- og fulltidsstudier.

Det skilles mellom de som har mottatt støtte kun deler av 2003, det vil si inntil 7 måneder (ett semester), og de som har mottatt støtte i hele 2003 (begge semestrene). For de som har mottatt støtte kun deler av 2003, er satsene for inntekt og trygd/pensjon høyere enn for de som har mottatt støtte hele 2003. Støtttemottakere som har mottatt støtte hele 2003 kunne ha en personinntekt på inntil kr 100 000 ved skatteligningen for 2003, før stipendet ble redusert. Ved inntekt over kr 100 000 blir stipendet redusert med 60 prosent av inntekt over grensen. Eksempelvis vil det si at en støtttemottaker som i 2003 tjente 10 000 kroner mer enn inntektsgrensen (kr 110 000), ville få stipendet redusert med (60 prosent av kr 10 000=) kr 6 000. For støtttemottakere som mottok trygd eller pensjonsytelser, kunne motta slike ytelser inntil kr 53 500 før stipendet ble redusert. På samme måte som for inntekt, blir stipendet redusert med 60 prosent av trygd/pensjonsbeløpet over denne grensen (Lånekassen 2003). Dersom støtttemottakeren hadde fått støtte i 7 måneder eller mindre i løpet av kalenderåret 2003, ble inntektsgrensen hevet til kr 250 000, og grensen for mottatt trygd/pensjonsytelser hevet til kr 150 000. Også støtttemottakere med høy formue, vil få redusert stipendet. I følge regelverket, vil støtttemottakere med formue over 198 000 få fradrag i stipendet med to prosent av formuen per måned. En støtttemottaker med kr 100 000 over grensen i formue, vil dermed få redusert stipendet med (2 prosent av 100 000=) kr 2000 per måned. Dersom støtttemottakeren er gift, kan også ektefelles formue ha betydning for om man får stipendet redusert. Gifte støtttemottakere kan ha en samlet formue på inntil kr 380 000 før stipendet blir redusert. Av samlet formue til gift støtttemottaker over dette beløpet, går en prosent per måned til fradrag (Lånekassen 2003).

I en del av analysene skilles det mellom de med inntekt, trygd/pensjon og formue under og over grensene for å få redusert stipend. Det vil si at det skilles mellom de med inntekt inntil kr 100 000, de med inntekt over kr 100 000, de med inntekt over kr 250 000, og over kr 315 000. Videre skilles det mellom de med trygd/pensjon inntil kr 53 500, de med trygd/pensjon over kr 53 500 og de med trygd/pensjon over kr 150 000. I forhold til formue skilles det mellom de med egen formue inntil kr 198 000, de med egen formue over 198 000, og de med samlet formue (egen og ektefelles) over kr 380 000. Støtttemottakernes inntekt, trygd/pensjon og formue er også inndelt i ti grupper (desiler) i en del av analysene. Dette er gjort ved å ta utgangspunkt i alle med inntekt, alle med trygd/pensjon, og alle med formue, og deretter lage en gruppering av variablene for inntekt, trygd/pensjon og formue ut i fra fordelingen av inntekt, trygd/pensjon og formue blant støtttemottakerne. Ved å dele inn i ti like store grupper, får man et enklere uttrykk for inntekt og et uttrykk for relativ inntekt.<sup>4</sup>

---

<sup>4</sup> De ti inntektsgruppene er delt etter følgende beløp: 1) under kr 100 310, 2) kr 100 310 – kr 107 600, 3) kr 107 600 – kr 118 700, 4) kr 118 700 – kr 135 600, 5) kr 135 600 – kr 159 800, 6) kr 159 800 – kr 189 500, 7) kr 189 500 – kr 231 800, 8) kr 231 800 – kr 270 200, 9) kr 270 200 – kr 313 290, 10) kr 313 290 og mer.

Inntekten blant støtttemottakere med kun arbeidsinntekt, og altså null i trygd/pensjon eller formue, er inndelt på tilsvarende måte. Kuttpunktene for inndeling av arbeidsinntekt i ti like store grupper er: kr 105 900, kr 112 400, kr 122 100, kr 136 800, kr 161 300, kr 213 060, kr 264 700, kr 293 100, kr 336 640.

Kuttpunktene for inndelingen av formue i ti like store grupper er: kr 20 000, kr 45 000, kr 81 000, kr 131 000, kr 198 000, kr 235 000, kr 288 000, kr 385 000, kr 593 000. Tilsvarende er kuttpunktene for inndelingen av trygd/pensjon i ti like store grupper: kr 59 700, kr 86 500, kr 103 400, kr 103 500, kr 130 300, kr 155 700, kr 171 950, kr 192 200, kr 218 600.

Ut fra en antagelse om at det å ha barn kan være en indikator på livssituasjon og omfang av forpliktelser og aktiviteter utenom studiene, skilles det i en del av analysene mellom støttemottakere som har barn og de som ikke har det (se kapittel 1).

I tillegg til å skille mellom støttemottakere i utdanning på videregående nivå og støttemottakere i høyere utdanning, skilles det også mellom støttemottakere i ulike typer utdanning. Blant støttemottakere i utdanning på videregående nivå skilles det mellom de som går i allmennfaglige studieretninger, yrkesfaglige studieretninger, de som går på folkehøyskole, lærlinger, og annet.<sup>5</sup>

Blant støttemottakere i høyere utdanning skilles det mellom til sammen 13 ulike utdanningstyper eller -grupper; humaniora, samfunnsfag, lærerutdanning, økonomiske fag, helse- og sosialfag, ingeniør og realfag, ex.phil., jus, sivilingeniør, medisinstudiet, pedagogisk seminar (ped.sem.), studier ved BI, og andre utdanninger. Grupperingen er basert både på størrelsen på utdanningene, det er primært de største utdanningstypene som er skilt ut. Men det er også tatt hensyn til forskjeller i struktur, inntakskrav, og om utdanningen tilbys ved offentlig eller privat lærested, og grad av studieerfaring (inndeling og gruppering av utdanninger diskuteres nærmere i Opheim 2005).

I forhold til betydning av utdanningens struktur, kan man trolig forvente at en strukturert utdanning med mye obligatorisk undervisning og deleksamener kan antas å virke mer strukturerte på studenten og gi en jevnere studieprogresjon og mindre frafall enn en mer åpen og ustrukturert utdanning. Eksempler på strukturerte utdanninger blant annet helse- og sosialfag, sivilingeniør og pedagogisk seminar, mens samfunnsfag, humaniora og jus gjerne kjennetegnes som mer åpne og mindre strukturerte studier. Ut i fra en forventning om at studenter med høye karakterer vil ha høyere studieprogresjon enn studenter med lavere karakterer (en forutsetning her er at karakterer er en indikator på studentenes prestasjonsnivå), kunne man forvente at utdanningens inntakskrav vil ha betydning for studieprogresjon, ved at studenter ved utdanninger med høye inntakskrav har høy studieprogresjon. Til en viss grad synes det å være overlapp mellom utdanningens grad av struktur og utdanningens inntakskrav, ved at de mest strukturerte utdanningene også har høye inntakskrav. Et eksempel på en utdanning som både er strukturert og har høye inntakskrav, er medisinstudiet. Vi kan med andre ord forvente at denne gruppen støttemottakere har høy studieprogresjon. For å undersøke eventuell betydning av å studere ved en privat høyere utdanning (der studentene betaler studieavgift), har vi skilt ut de som studerer ved BI (Bedriftsøkonomisk institutt). Dette er gjort ut i fra argumentet om at studenter ved private læresteder som betaler skolepenger, er mer motiverte og dermed har høyere studieprogresjon enn andre studenter. Ettersom det kun er en liten andel av studentene i Norge som studerer ved private læresteder, og mange av disse er små institusjoner med lavt antall studenter, er det kun BI som lar seg skille ut som egen gruppe i analysene her. Ut i fra antagelsen om at studieerfaring har

---

<sup>5</sup> Allmennfag inkluderer følgende studieretninger: Allmenne, økonomiske og administrative fag, musikk, dans og drama og idrettsfag. Studiekompetanse kan også oppnås på yrkesfaglige studieretninger ved fullført VK II allmennfaglig påbygging. Yrkesfag inkluderer følgende studieretninger: Byggfag, elektrofag, formgivingsfag, hotell- og næringsmiddelfag, kjemi- og prosessfag, naturbruk, tekniske byggfag, helse- og sosialfag, mekaniske fag, trearbeidsfag, salg- og service og medier- og kommunikasjon. Annet inkluderer alle andre fag og utdanninger. Dette omfatter blant annet følgende: Bibelskole, forkurs for ingeniørhøgskole, reklameskole, interiørdesign, kjørelærerutdanning, sekretærutdanning, kontorlag, ikt-konsulent, teknisk fagskole, webdesign, reiselivsakademiet, vaktmester, hudpleie, foto.



betydning for studieprogresjon, ved at erfarne studenter trolig har høyere studieprogresjon enn begynnerstudentene, har vi forsøkt å skille ut grupper av støttemottakere som er i begynnelsen av studiene og de som er mer erfarne. En gruppe som trolig er i begynnelsen av studiene, er de som har søkt støtte til å ta ex.phil. og ex.fac. Dette er kurs som vanligvis taes i begynnelsen av en universitetsutdanning. Støttemottakere som tar pedagogisk seminar (ped.sem.), kan derimot trolig regnes som erfarne studenter, ettersom dette er en utdanning som vanligvis taes av studenter som allerede har fullført en universitetsgrad og som ønsker å bruke utdanningen til pedagogisk arbeid (lærer, etc.) (Opheim 2005).

## 2.2.2 Endring av utdanningsnivå fra vår til høst 2003

Blant de som har mottatt støtte hele året, vil det være en del som har byttet utdanning og lærested mellom vår- og høstsemesteret. Noen vil også ha endret utdanningsnivå og ha gått fra videregående opplæring til høyere utdanning (eller omvendt) fra vår- til høstsemesteret. For denne gruppen er det de registrerte opplysningene for høstsemesteret som danner grunnlaget i analysene. Tabell 2.1 viser hvordan støttemottakere som har mottatt støtte hele 2003, fordeler seg i forhold til utdanningsnivå i vår- og høstsemesteret, noe som illustrerer omfanget av støttemottakere som har endret utdanningsnivå i løpet av kalenderåret 2003.

**Tabell 2.1** Støttemottakere som har mottatt støtte hele 2003 etter utdanningsnivå i vår- og høstsemesteret. Støttemottakere som har fått redusert stipend etter ligningskontrollen 2003.

Vår 2003	Høst 2003		
	Videregående nivå	Høyere utdanning	Sum
Videregående nivå	4439	1070	5509
Høyere utdanning	199	19497	19696
Sum	4638	20567	25205

Tabell 2.1 viser at totalt i overkant av 25 000 av de som fikk redusert stipend etter ligningskontrollen, mottok støtte hele 2003. Av disse var flesteparten, rundt 80 prosent, i høyere utdanning. Størsteparten av støttemottakerne som mottok støtte hele 2003 endret ikke utdanningsnivå i løpet av året, det var likevel en liten gruppe som gikk fra utdanning på videregående nivå til høyere utdanning, eller omvendt. Av alle som mottok støtte til utdanning på videregående nivå våren 2003, var om lag 20 prosent gått over til å motta støtte til høyere utdanning høsten 2003. Denne gruppen utgjorde 5 prosent av alle helårsstudentene som mottok støtte til høyere utdanning høsten 2003. Tabellen viser at det også var en liten gruppe, 199 personer, som gikk fra høyere utdanning og over til utdanning på videregående nivå fra vår til høst. De fleste av disse var registrert på yrkesfaglig studium høsten 2003.

## 2.3 Demografisk fordeling av støttemottakerne

Tabell 2.2 viser hvordan støttemottakere som har fått redusert stipend etter ligningskontrollen fordeler seg, sammenlignet med de som ikke har fått redusert stipend. I tabellen vises også gjennomsnittlig andel konvertert støtte i vårsemesteret, høstsemesteret og samlet for hele 2003 blant støttemottakere som har fått, og de som ikke har fått redusert stipend etter ligningskontrollen.

**Tabell 2.2** *Deskriptiv statistikk. Støttemottakere som har fått redusert stipendet og de som ikke har fått redusert stipend etter ligningskontrollen. Vår- og høstsemesteret 2003.*

	Redusert stipend	Ikke redusert stipend
Gjennomsnittlig alder	31,02	24,73
Andel med helårsstøtte	0,64	0,48
Andel i høyere utdanning	0,77	0,79
Andel kvinner	0,61	0,62
Andel fulltidsstudenter 2003	0,80	0,94
Andel støttemottakere med barn	0,39	0,14
Andel konvertert støtte våren 2003	0,83	0,86
Andel konvertert støtte høsten 2003	0,75	0,80
Andel konvertert støtte hele 2003	0,78	0,81
Antall	39 600	161 090

Som vi ser av tabell 2.2, var det i underkant av 40 000 av de som mottok støtte til utdanning i løpet av kalenderåret 2003, som fikk redusert stipendet etter ligningskontrollen. Til sammenligning var det vel 161 000 som ikke fikk redusert stipendet etter ligningskontrollen. Gruppen som har fått redusert stipendet etter ligningskontrollen utgjør dermed om lag 20 prosent av det samlede antallet støttemottakere i 2003.

Tabell 2.2 viser at de som fikk redusert stipendet etter ligningskontrollen, er noe eldre enn de som ikke fikk stipendet redusert, med en gjennomsnittsalder på 31 mot 25 år. Blant de som fikk redusert stipendet var det en litt høyere andel som har mottatt støtte hele 2003, 64 mot 48 prosent. Blant de som ikke fikk redusert stipendet, var det altså bare om lag halvparten som mottok støtte i hele 2003, mens resten kun mottok støtte enten i vår- eller høstsemesteret. Det synes kanskje overraskende at kun i underkant av halvparten av de som ikke har fått redusert stipendet etter ligningskontrollen, har mottatt støtte hele året. Først og fremst viser dette at mange støttemottakere kun mottar støtte for deler av året. Det er altså ikke slik at de aller fleste støttemottakere har mottatt støtte hele året. Hver høst begynner mange i ny utdanning, og denne gruppen har naturlig nok ikke mottatt støtte i vårsemesteret. I tillegg vil det hvert år være en del som fullfører utdanningen i løpet av vårsemesteret, og som dermed ikke søker om støtte for høstsemesteret. En sammenligning av andeler som mottok støtte i vår- og høstsemesteret av de som ikke fikk stipendet redusert etter ligningskontrollen, viser at av alle som mottok støtte våren 2003, var om lag 24 prosent (nesten 39 000 personer) ute av systemet høsten 2003, mens i overkant av 45 000 nye støttemottakere hadde kommet til. Særlig blant støttemottakere i utdanning på videregående nivå, var det en høy andel som kun mottok støtte i ett semester; 85 prosent. Blant støttemottakere i høyere utdanning var det 44 prosent som mottok støtte i ett semester.

Når det gjelder kjønnsfordelingen, er den nokså lik i de to gruppene. Andelen kvinner er 61 prosent blant de som har fått redusert stipendet, og 62 prosent blant de som ikke fikk stipendet redusert etter ligningskontrollen. Også andelen i høyere utdanning er nokså lik, 77 mot 79 prosent. Andelen heltidsstudenter er derimot lavere blant de som har fått redusert stipendet enn blant som ikke har fått redusert stipendet; 80 mot 94 prosent, mens andelen med barn er høyere, 39 mot 14 prosent.

Tabellen viser at både de som har fått redusert stipendet og de som ikke har det, i gjennomsnitt har konvertert en litt høyere andel av støtten i vårsemesteret enn i høstsemesteret 2003. I vårsemesteret konverterte de med redusert stipend i snitt 83 prosent av støtten, mens de som ikke hadde fått stipendet redusert, konverterte i snitt 86 prosent. I høstsemesteret var

andelene konvertert støtte henholdsvis 75 og 80 prosent. Sammenlagt ligger altså gjennomsnittlig andel konvertert støtte noe lavere blant de som har fått redusert stipendet etter ligningskontrollen, enn blant de som ikke har fått stipendet redusert, 78 mot 81 prosent samlet for 2003. Men dette er relativt små forskjeller. I hvilken grad forskjellene er større når vi sammenligner bestemte grupper av støttemottakere, i forhold til demografiske eller utdanningsmessige kjennetegn, vil vi komme tilbake til senere i kapitlet.

Tabellen synes å vise enkelte demografiske forskjeller mellom de to gruppene av støttemottakere. Støttemottakere som har fått redusert stipendet etter ligningskontrollen synes i større grad å bestå av eldre studenter, studenter med barn, og studenter i deltidsstudier, sammenlignet med de som ikke har fått redusert stipendet.

## 2.4 Studieprogresjon og økonomiske forhold

I tabellene nedenfor ser vi nærmere på støttemottakere som har fått redusert stipendet etter ligningskontrollen. I tabell 2.3 og 2.4 skilles det mellom støttemottakere i utdanning på videregående nivå og støttemottakere i høyere utdanning. Tabellene viser støttemottakernes fordeling i forhold til demografiske og økonomiske kjennetegn. Det skilles også mellom ulike utdanningsgrupper. I tabellene skilles det mellom de som har mottatt støtte til ett semester i 2003 og de som mottok støtte hele 2003, ettersom inntektsgrensene for å få redusert stipendet er høyere for de som mottok støtte kun i deler av 2003 (inntil 7 måneder) enn for de som mottok støtte i hele 2003.

**Tabell 2.3** *Støttemottakere som har fått redusert stipendet etter ligningskontrollen i utdanning på videregående nivå 2003. Deskriptiv statistikk.*

	Ett semester	Hele 2003
Andel kvinner	50	67
Gjennomsnittlig alder	34	32
Andel fulltidsstudenter 2003	79	81
Andel støttemottakere med barn	42	49
Gjennomsnittlig personinntekt, kr	226751	160763
Gjennomsnittlig trygd/pensjon, kr	75166	66555
Gjennomsnittlig egen formue, kr	114922	34048
Utdanningsgrupper:		
Allmennfag	17	12
Yrkesfag	36	44
Lærlinger	5	14
Folkehøyskole	4	1
Annet	38	30
Antall	4552	4647

Tabell 2.3 viser hvordan støttemottakere i utdanning på videregående nivå som har fått redusert stipendet etter ligningskontrollen, fordeler seg i forhold til kjønn, alder, andel fulltidsstudenter, andel med barn, utdanningsgrupper, samt gjennomsnittlig inntekt, trygd/pensjon og formue.

Som tidligere nevnt, er det kun ikke-rettighetsselevne som har mulighet til å ta opp støtte på lik linje med studenter i høyere utdanning, og som dermed kan få stipendet redusert etter kontroll mot ligningsregisteret. Den gruppen av støttemottakere i utdanning på videregående nivå som inngår i disse analysene, består dermed først og fremst av voksne i etter- og

videreutdanning og ikke av ungdommer i tenårene, som er den gruppen de fleste tenker på når det er snakk om elever i videregående opplæring.

Tabellen viser fordelinger blant de som har mottatt støtte i kun deler av (ett semester) 2003 og blant de som mottok støtte hele 2003. Andelen kvinner er lavere blant de som har mottatt støtte i deler av 2003 enn blant de som har mottatt støtte i hele 2003, 50 mot 67 prosent. I forhold til støttemottakernes alder, ser vi at de som har mottatt støtte i deler av 2003 i gjennomsnitt er noe eldre enn de som har mottatt støtte i hele 2003, 33 mot 31 år. I forhold til den typiske aldersgruppen i videregående opplæring, er dette med andre ord en ganske annen og betydelig eldre gruppe elever.

Heller ikke andelen fulltidsstudenter eller andelen støttemottakere med barn er særlig forskjellig i de to gruppene. Om lag 80 prosent studerer på fulltid, og i underkanten av halvparten har barn. Når det gjelder gjennomsnittlig inntekt, er det noe større forskjeller mellom gruppene. Gjennomsnittlig personinntekt blant de som har mottatt støtte i deler av 2003 er høyere enn blant de som har mottatt støtte i hele 2003, om lag 227 000 mot 161 000 kroner. Det er også rimelig at de som har vært i utdanning og mottatt støtte hele året, har lavere inntekt enn de som kun har studert deler av året, ettersom en del av disse trolig har vært i arbeid i de resterende delene av året. Også når det gjelder trygd/pensjon og formue, har de som har mottatt støtte i deler av 2003 i gjennomsnitt noe høyere trygd/pensjon og formue enn de som har mottatt støtte i hele 2003.

**Tabell 2.4** Støttemottakere som har fått redusert stipendet etter ligningskontrollen i høyere utdanning 2003. Deskriptiv statistikk.

	Ett semester	Hele 2003
Andel kvinner	58	63
Gjennomsnittlig alder	33	29
Andel fulltidsstudenter 2003	71	83
Andel støttemottakere med barn	40	36
Gjennomsnittlig personinntekt, kr	258859	146870
Gjennomsnittlig trygd/pensjon, kr	33310	35341
Gjennomsnittlig egen formue, kr	148593	64848
Utdanningsgrupper:		
Humanistiske fag	5	6
Lærerutdanning	11	15
Samfunnsfag	7	8
Økonomi, merkantile fag	9	8
Helse- og sosialfag	23	24
Ingeniør, realfag	7	9
Ex.phil./ex.fac.	1	0
Jus	1	2
Sivilingeniør	3	4
Medisin	1	2
Ped.sem.	5	3
Diverse	18	11
BI-studier	10	8
<b>Antall</b>	<b>9843</b>	<b>20558</b>

Tabell 2.4 viser hvordan støttemottakere i høyere utdanning som har fått redusert stipendet etter ligningskontrollen, fordeler seg i forhold til kjønn, alder, andel fulltidsstudenter, andel med barn, utdanningsgrupper, samt gjennomsnittlig inntekt, trygd/pensjon og formue. På

samme måte som i tabell 2.3, viser tabellen fordelinger blant de som har mottatt støtte i kun deler av (ett semester) 2003 og blant de som mottok støtte hele 2003. Vi ser at også blant støttemottakere i høyere utdanning er andelen kvinner som har mottatt støtte i deler av 2003, noe lavere enn blant de som har mottatt støtte i hele 2003, men forskjellen er liten, 58 mot 63 prosent. De som har mottatt støtte i deler av 2003 i gjennomsnitt er noe eldre enn de som har mottatt støtte i hele 2003, 33 mot 29 år. Sammenlignet med støttemottakere i utdanning på videregående nivå, er altså gjennomsnittsalderen noe lavere blant studenter i høyere utdanning som mottok støtte i hele 2003. Dette illustrerer ytterligere den spesielle og utypiske gruppen elever i utdanning på videregående nivå som inngår i analysene her.

Andelen fulltidsstudenter er noe lavere blant de som har mottatt støtte i deler av 2003, enn blant de som har mottatt støtte i hele 2003, 71 mot 83 prosent. Andelen med barn er om lag 40 prosent i begge gruppene. I likhet med tabell 2.3, viser tabell 2.4 at de som har mottatt støtte i deler av 2003, i gjennomsnitt har en høyere personinntekt enn de som har mottatt støtte i hele 2003, om lag 259 000 mot 147 000 kroner. Denne gruppen har også i gjennomsnitt høyere formue enn de som har mottatt støtte i hele 2003, 149 000 mot 65 000 kr. I forhold til trygd/pensjon, er det mindre forskjeller mellom gruppene, gjennomsnittet ligger rundt 33-35 000 kr. i begge gruppene.

## **2.5 Andel konvertert støtte**

I de neste tabellene ser vi nærmere på hvor stor andel av den konverterbare støtten de som har fått redusert stipend etter ligningskontrollen, har konvertert. Tabell 2.5 og 2.6 viser gjennomsnittlig andel konvertert støtte blant ulike grupper støttemottakere i utdanning på videregående nivå. Tabell 2.5 viser andeler konvertert støtte i ulike demografiske og utdanningsmessige grupper, mens tabell 2.6 viser andeler konvertert støtte blant støttemottakere med ulike økonomiske kjennetegn. Tabell 2.7 og 2.8 viser andeler konvertert støtte blant tilsvarende grupper støttemottakere i høyere utdanning. I tabellene skilles det mellom de som har mottatt støtte til ett semester i 2003 og de som mottok støtte hele 2003.

### **2.5.1 Støttemottakere i utdanning på videregående nivå**

Tabell 2.5 viser gjennomsnittlig andel konvertert støtte blant støttemottakere i utdanning på videregående nivå som fikk stipendet redusert etter ligningskontrollen. Ulike grupper støttemottakere skilles etter kjønn, alder, heltid/deltidsstudier, om man har barn eller ikke, og etter utdanningsgruppe.

De som hadde mottatt støtte hele året, konverterte i snitt 67 prosent av det konverterbare stipendet, mens de som kun hadde mottatt støtte for deler av året (ett semester), konverterte litt mindre, 64 prosent. Kvinner konverterte i snitt noe mer av støtten enn menn; av de som mottok støtte hele 2003 hadde kvinnene i snitt konvertert 71 prosent av det konverterbare lånet, mens menn hadde konvertert 61 prosent. Det er også forskjeller mellom aldersgruppene. Ser man på de som mottok støtte kun deler av 2003, er det den yngste aldersgruppen som i snitt har konvertert mest av støtten, 80 prosent. Denne gruppen består i hovedsak av elever på folkehøyskole. Som vi skal se i tabell 2.5, er dette en gruppe med en svært høy andel konvertert støtte. Ser man på de som mottok støtte hele 2003, er gjennomsnittlig andel konvertert støtte derimot svært lav i denne aldersgruppen, 44 prosent. Dette gjelder imidlertid kun ti personer. Det er i det hele tatt ikke så mange i aldersgruppen 19 år eller yngre som har fått redusert stipend etter ligningskontrollen, og av disse er det svært få som mottok støtte hele 2003. Når det gjelder de andre aldersgruppene, kan det synes å være en svak tendens til at

andelen konvertert støtte er noe høyere i de eldste aldergruppene. Forskjellene er likevel ikke store. Blant de som mottok støtte i deler av 2003, var andelen konvertert støtte blant 20-24-åringene i snitt 62 prosent, mens den var 68 prosent blant støttemottakere over 40 år. Blant de som mottok støtte hele 2003, var andelen konvertert støtte henholdsvis 64 og 75 prosent i gruppen 20-24 år og i gruppen over 40 år.

De som mottok støtte til fulltidsstudier, konverterte i snitt noe mer enn deltidsstudentene, 70 mot 58 prosent blant de som hadde mottatt støtte hele 2003. Blant de som mottok støtte i kun deler av 2003, var andelen konvertert noe lavere, 67 mot 49 prosent. Å ha barn eller ikke, ga derimot lite utslag på andelen konvertert støtte. Av de som hadde mottatt støtte hele 2003, var det noe høyere andel konvertert støtte blant støttemottakere med barn enn blant de uten barn, 69 mot 66 prosent.

**Tabell 2.5** Gjennomsnittlig andel konvertert støtte. Støttemottakere i utdanning på videregående nivå som har fått redusert stipendiet etter ligningskontrollen i 2003.<sup>6</sup>

	Ett semester		Hele 2003	
	Andel konvertert støtte	Antall	Andel konvertert støtte	Antall
<b>Alle</b>	0,64	4552	0,67	4647
<b>Kjønn:</b>				
Menn	0,60	2288	0,61	1543
Kvinner	0,67	2264	0,71	3104
<b>Alder, 5 grupper</b>				
19 eller yngre	0,80	180	0,44	10
20-24	0,62	895	0,64	1314
25-29	0,58	703	0,64	1049
30-39	0,62	1515	0,69	1374
40 eller eldre	0,68	1259	0,75	900
<b>Hel/deltid:</b>				
Deltidsstudenter	0,49	947	0,58	873
Heltidsstudenter	0,67	3605	0,70	3774
<b>Med/uten barn:</b>				
Støttemottakere uten barn	0,64	2661	0,66	2377
Støttemottakere med barn	0,64	1891	0,69	2270
<b>Utdanningsgrupper</b>				
Allmennfag	0,48	773	0,50	551
Yrkesfag	0,70	1642	0,78	2035
Lærlinger	0,44	217	0,48	663
Folkehøgskole	0,93	197	0,72	28
Annet	0,64	1723	0,68	1370

<sup>6</sup> Her brukes Statistisk sentralbyrås inndeling av retninger i videregående opplæring. Allmennfag inkluderer følgende studieretninger: Allmenne, økonomiske og administrative fag, musikk, dans og drama og idrettsfag. Studiekompetanse kan også oppnås på yrkesfaglige studieretninger ved fullført VK II allmennfaglig påbygging. Yrkesfag inkluderer følgende studieretninger: Byggfag, elektrofag, formgivingsfag, hotell- og næringsmiddelfag, kjemi- og prosessfag, naturbruk, tekniske byggfag, helse- og sosialfag, mekaniske fag, trearbeidsfag, salg- og service og medier- og kommunikasjon. Annet inkluderer alle andre fag og utdanninger. Dette omfatter blant annet følgende: Bibelskole, forkurs for ingeniørhøgskole, reklameskole, interiørdesign, kjørelærerutdanning, sekretærutdanning, kontorlag, ikt-konsulent, teknisk fagskole, webdesign, reiselivsakademiet, vaktmester, hudpleie, foto.

Til slutt i tabell 2.5 vises gjennomsnittlig andel konvertert støtte i ulike utdanningsgrupper. Tabellen viser relativt stor variasjon mellom utdanningsgruppene, med lærlingene nederst og folkehøyskoleelevene øverst. Blant de som har mottatt støtte kun deler av 2003, har lærlingene i gjennomsnitt konvertert kun 44 prosent av den konverterbare støtten. Omtrent like lavt ligger støttemottakerne på allmennfag med 48 prosent konvertert støtte. Den lave andelen konvertert støtte blant lærlingene, trenger ikke å skyldes lav studieintensitet, men kan også skyldes registreringsrutiner ved lærestedene og hvordan utdanningen er strukturert. Som regel går lærlingene først opp til fagprøve etter to år i lære, og det betyr at noen av de som er førsteårs lærlinger her, ennå ikke har blitt registrert med avlagt fagprøve ennå. Helt øverst finner vi folkehøyskoleelevene, med et snitt på 93 prosent konvertert støtte. Som tidligere nevnt, er det svært få som stryker av de som går på folkehøyskoler, det er derfor ikke overraskende at andelen konvertert støtte er så høy i denne gruppen. Blant yrkesfagselevene ligger andelen konvertert støtte på 70 prosent. Blant de som har mottatt støtte hele 2003, er variasjonen mellom utdanningsgruppene noe mindre. Fremdeles er det lærlingene som har lavest andel konvertert støtte, 48 prosent, mens folkehøyskoleelevene i snitt har konvertert 72 prosent av støtten. Nå er det imidlertid kun 28 personer som er registrert som elever ved folkehøyskoler av de som har mottatt støtte hele året og fått stipendet redusert. Dette gjelder dermed trolig en liten gruppe som mottok støtte til annen utdanning våren 2003 og som begynte en utdanning ved en folkehøyskole høsten 2003. Dette er en liten gruppe og tallene bør ikke tillegges særlig vekt. Det kanskje mest overraskende når vi sammenligner de ulike utdanningsgruppene, er den lave andelen konvertert støtte blant støttemottakere på allmennfaglige studieretninger. Igjen bør det understrekes at støttemottakere i utdanning på videregående nivå som inngår i våre analyser, i stor grad består av voksne i etter- og videreutdanning, og er betydelig eldre enn de man vanligvis tenker på som typiske elever i videregående opplæring. Likevel kunne man kanskje tenkte seg at dette var en gruppe med høy studiemotivasjon og som dermed konverterte en høy andel av støtten. Tabell 2.5 kan derimot tyde på relativt svak studieprogresjon i denne gruppen støttemottakere.

Tabell 2.6 viser gjennomsnittlig andel konvertert støtte blant støttemottakere i utdanning på videregående nivå etter deres økonomiske kjennetegn. Her er inntekt inndelt på to måter; både i ti-prosentsgrupper (desiler) og i fire bestemte inntektsgrupper; under kr 100 000 i inntekt, over kr 100 000, over kr 250 000 og over kr 315 000. Disse fire inntektsgruppene er delvis overlappende, ettersom en del av de med inntekt over kr 100 000, også har inntekt over kr 250 000 og over kr 315 000. I tillegg er trygd/pensjon og formue delt inn i grupper over og under grensene for å få redusert stipendet. Samtlige av støttemottakerne som inngår her, har altså fått redusert stipendet etter ligningskontrollen, men ved å dele inn i ulike grupper etter størrelsen på inntekt, trygd/pensjon og formue, sier dette noe om hovedårsaken til at man har fått redusert stipend. Gruppene med lav inntekt, har eksempelvis mest sannsynlig fått redusert stipendet på grunn av andre forhold enn inntektsnivået sitt, enten høy trygd/pensjon eller høy formue, mens de med høy inntekt trolig har fått redusert stipendet på grunn av inntekten.

En sammenligning av andelen konvertert støtte i de ulike inntektsgruppene, kan tyde på at andelen konvertert støtte synker med stigende inntekt. Mens støttemottakere i intervallet som samler de ti prosentene som har lavest inntekt (laveste inntektsdesil), og som mottok støtte opptil 7 måneder av 2003, i snitt konverterte 82 prosent av støtten, var andelen konvertert støtte kun 55 prosent blant støttemottakere som befant seg i det høyeste inntektsintervallet, det vil si den desilen (ti prosent) med de høyeste inntektene. Blant de som mottok støtte hele 2003, var avstanden mellom de med høy og lav inntekt, derimot lavere. Her sank andelen konvertert støtte fra 69 til 63 prosent. Andelen konvertert støtte er nokså tilsvarende det vi

finner ved å sammenligne de ulike inntektsgruppene under og over grensene for å få redusert stipendet (se også kapittel 1 for mer om dette). Blant de som har mottatt støtte deler av 2003, synes det dermed å være en nokså klar tendens til at andelen konvertert støtte synker med stigende inntekt. Sammenhengen mellom inntekt og konvertert støtte kommer vi tilbake til senere i kapitlet, når vi skal se flere forhold og kjennetegn ved støttemottakerne i sammenheng.

**Tabell 2.6** Gjennomsnittlig andel konvertert støtte. Støttemottakere i utdanning på videregående nivå som har fått redusert stipendet etter ligningskontrollen i 2003.

	Ett semester		Hele 2003	
	Andel konvertert støtte	Antall	Andel konvertert støtte	Antall
<b>Inntekt, desiler:</b>				
0-10 %	0,82	441	0,69	430
10-20 %	0,57	86	0,67	540
20-30 %	0,62	103	0,67	476
30-40 %	0,64	121	0,71	648
40-50 %	0,66	220	0,69	636
50-60 %	0,64	564	0,64	613
60-70 %	0,66	665	0,69	653
70-80 %	0,62	914	0,63	327
80-90 %	0,59	823	0,63	183
90-100 %	0,55	615	0,63	141
<b>Inntekt</b>				
0-100 000	0,82	439	0,70	425
over 100 000	0,62	4113	0,67	4222
over 250 000	0,59	2157	0,63	461
over 315 000	0,55	601	0,63	138
<b>Trygd/pensjon</b>				
0-53 500	0,63	2588	0,68	2313
over 53 500	0,64	1964	0,67	2334
over 150 000	0,64	1477	0,67	732
<b>Formue</b>				
Egen formue 0-198 000	0,60	3660	0,67	4384
Egen formue over 198 000	0,80	884	0,78	263
Par med formue over 380 000	0,79	661	0,82	220

En sammenligning av andelene konvertert støtte blant de som har mottatt trygd/pensjon innenfor beløpsgrensen før stipendet blir redusert og de som har mottatt trygd/pensjonsytelser over dette beløpet, viser derimot kun en forskjell på ett prosentpoeng mellom de to gruppene. Heller ikke de som har mottatt trygd- eller pensjonsytelser over kr 150 000 skiller seg ut med lavere andeler konvertert støtte sammenlignet med de som har mottatt lavere beløp av slike ytelser.

Tabell 2.6 sammenligner også andeler konvertert støtte blant støttemottakere med høy og lav formue. Her er tendensen nokså tydelig; støttemottakere med formue over grensen for å få redusert stipend, har betydelig høyere andel konvertert støtte sammenlignet med de med mindre formue.



## 2.5.2 Støttemottakere i høyere utdanning

Tabell 2.7 viser gjennomsnittlig andel konvertert støtte blant støttemottakere i høyere utdanning som fikk stipendet redusert etter ligningskontrollen. Ulike grupper støttemottakere skilles etter kjønn, alder, heltid/deltidsstudier, om man har barn eller ikke, og etter utdanningsgruppe.

**Tabell 2.7** Gjennomsnittlig andel konvertert støtte. Støttemottakere i høyere utdanning som har fått redusert stipendet etter ligningskontrollen i 2003.

	Ett semester		Hele 2003	
	Andel konvertert støtte	Antall	Andel konvertert støtte	Antall
<b>Gjennomsnittlig andel konvertert støtte</b>	0,78	9843	0,83	20558
<b>Kjønn:</b>				
Menn	0,73	4123	0,80	7572
Kvinner	0,81	5720	0,85	12986
<b>Alder, 5 grupper</b>				
19 eller yngre	0,81	121	0,94	10
20-24	0,76	1429	0,84	6995
25-29	0,76	2481	0,82	5820
30-39	0,78	3404	0,83	5118
40 eller eldre	0,81	2408	0,86	2615
<b>Hel/deltid:</b>				
Deltidsstudenter	0,77	2857	0,85	3436
Heltidsstudenter	0,78	6986	0,83	17122
<b>Med/uten barn:</b>				
Støttemottakere uten barn	0,77	5902	0,83	8251
Støttemottakere med barn	0,79	3941	0,85	8460
<b>Utdanningsgrupper</b>				
Humanistiske fag	0,73	476	0,75	1292
Lærerutdanning	0,79	1110	0,85	3148
Samfunnsfag	0,67	645	0,76	1718
Økonomi, merkantile fag	0,81	843	0,85	1609
Helse- og sosialfag	0,86	2220	0,89	4887
Ingeniør, realfag	0,70	730	0,79	1842
Ex.phil./ex.fac.	0,45	105	0,69	75
Jus	0,78	104	0,80	486
Sivilingeniør	0,83	327	0,82	845
Medisin	0,91	108	0,94	417
Ped. sem.	0,83	446	0,87	521
Diverse	0,73	1777	0,81	2182
BI-studier	0,77	952	0,79	1536

Tabell 2.7 viser gjennomsnittlig andel konvertert støtte blant ulike grupper av støttemottakere i høyere utdanning som fikk stipendet redusert etter ligningskontrollen. Sammenlignet med tabell 2.5, ser vi her at gjennomsnittlig andel konvertert støtte er noe høyere blant støttemottakere i høyere utdanning enn blant de som har mottatt støtte til utdanning på videregående nivå. I snitt ligger andelen konvertert støtte rundt 80 prosent, mens den blant støttemottakere i utdanning på videregående nivå altså lå på i underkant av 70 prosent. Vi finner derimot de samme kjønnsforskjellene mellom gruppene, ved at kvinner i snitt konverterer noe mer av støtten enn menn. Av de som mottok støtte hele 2003 hadde kvinnene

i snitt konvertert 85 prosent av det konverterbare lånet, mens menn hadde konvertert 80 prosent. Derimot synes det å være små forskjeller mellom aldersgruppene. I den grad tabell 2.6 viser noe mønster, kan det synes som de yngste og de eldste støttemottakerne konverterer en noe høyere andel av støtten sammenlignet med de mellomliggende aldersgruppene.

Kanskje noe overraskende, er det ubetydelige forskjeller mellom fulltids- og deltidsstudentene, i motsetning til det vi så i tabell 2.5 som gjaldt elever i videregående opplæring, hvor fulltidsstudentene konverterte en høyere andel av støtten enn deltidsstudentene. Heller ikke om støttemottakerne har barn eller ikke, gir særlig utslag på andelen konvertert støtte. Det gjorde det heller ikke blant støttemottakerne i utdanning på videregående nivå. Til slutt i tabell 2.7 vises gjennomsnittlig andel konvertert støtte i ulike utdanningsgrupper blant støttemottakere i høyere utdanning. Her ser vi at andelen konvertert støtte varierer en del mellom de ulike utdanningsgruppene. Både når vi sammenligner støttemottakere som har mottatt støtte hele året og de som har mottatt støtte kun deler av 2003, befinner ex.phil.-studentene seg nederst med et snitt på henholdsvis 69 og 45 prosent konvertert støtte blant de som har mottatt støtte hele året og de som mottok støtte opptil 7 måneder i 2003. Øverst finner vi medisinstudentene med en andel konvertert støtte på henholdsvis 94 og 91 prosent.

**Tabell 2.8** Gjennomsnittlig andel konvertert støtte. Støttemottakere i høyere utdanning som har fått redusert stipendiet etter ligningskontrollen i 2003.

	Ett semester		Hele 2003	
	Andel konvertert støtte	Antall	Andel konvertert støtte	Antall
<b>Inntekt, desiler:</b>				
0-10 %	0,84	867	0,88	2222
10-20 %	0,75	120	0,85	3232
20-30 %	0,82	166	0,84	3203
30-40 %	0,79	224	0,82	2974
40-50 %	0,82	360	0,81	2740
50-60 %	0,78	688	0,81	2090
60-70 %	0,80	809	0,83	1832
70-80 %	0,79	1756	0,81	963
80-90 %	0,75	2295	0,80	656
90-100 %	0,75	2558	0,80	646
<b>Inntekt</b>				
0-100 000	0,84	864	0,88	2201
over 100 000	0,77	8979	0,83	18357
over 250 000	0,76	6367	0,80	1776
over 315 000	0,75	2489	0,80	635
<b>Trygd</b>				
0-53 500	0,78	7999	0,84	15204
over 53 500	0,77	1844	0,82	5354
over 150 000	0,76	1400	0,82	1751
<b>Formue</b>				
Egen formue 0-198 000	0,75	7657	0,83	18672
Egen formue over 198 000	0,86	2186	0,90	1886
Par med formue over 380 000	0,86	1655	0,91	1283

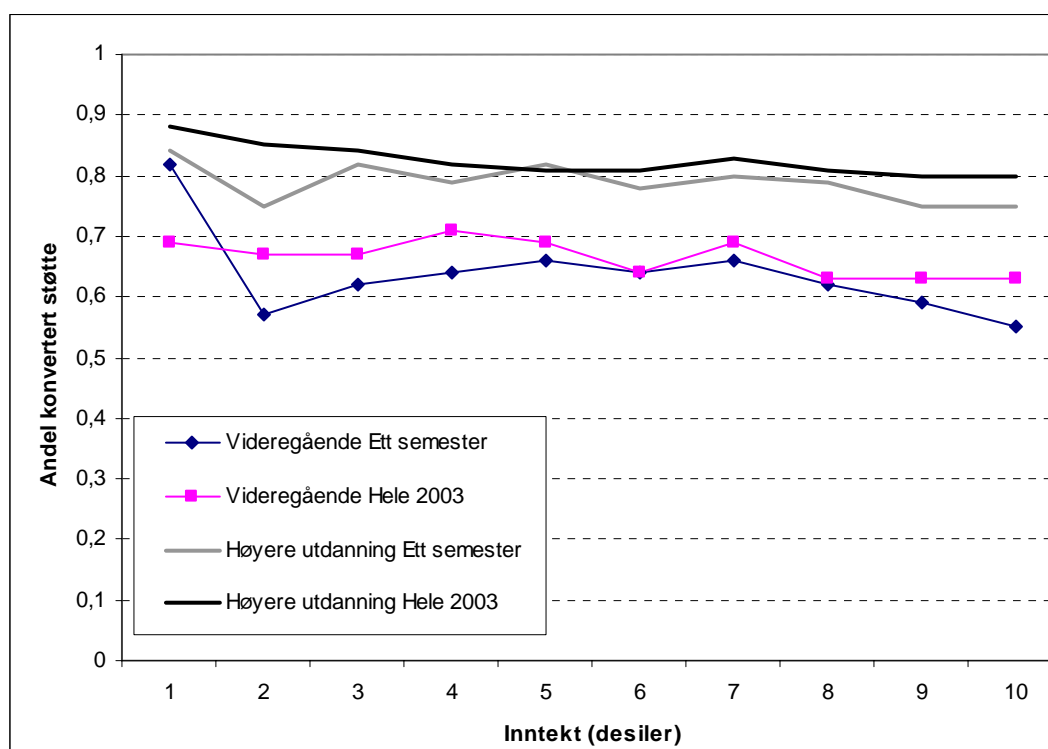
Tabell 2.8 viser gjennomsnittlig andel konvertert støtte blant støttemottakere i høyere utdanning etter deres økonomiske kjennetegn. På samme måte som i tabell 2.6, er inntekt

inndelt på to måter; både i ti-prosentsgrupper (desiler) og i fire bestemte inntektsgrupper; under kr 100 000 i inntekt, over kr 100 000, over kr 250 000 og over kr 315 000. I tillegg er trygd/pensjon og formue delt inn i grupper over og under grensene for å få redusert stipendet.

Også blant støttemottakere i høyere utdanning, synes det å være en viss tendens til at andelen konvertert støtte synker med stigende inntekt, selv om forskjellene ikke er dramatiske. Blant de som har mottatt støtte hele 2003, sank gjennomsnittlig konvertert støtte fra 88 til 80 prosent blant de med henholdsvis lavest og høyest inntekt. Også når det gjelder forskjellene i andel konvertert støtte etter støttemottakernes trygd/pensjon og formue, viser tabell 2.8 samme tendens som tabell 2.6. Mens det er små variasjoner i andel konvertert støtte etter størrelsen på mottatt trygd/pensjon, synes støttemottakere med høy formue å konvertere en høyere andel av støtten enn de med lav formue.

I figur 2.1 er en del av de ulike inntektsgruppene i tabell 2.6 og 2.8 samlet i en figur. Figuren viser andelen konvertert støtte etter inntekt for støttemottakere i utdanning på videregående nivå (tabell 2.6) og høyere utdanning (tabell 2.8), som har mottatt støtte ett semester eller hele 2003.

**Figur 2.1** Andel konvertert stipend etter inntekt. Støttemottakere i videregående og høyere utdanning som har fått redusert stipendet etter ligningskontrollen, mottatt støtte ett semester eller hele 2003.



Figur 2.1 viser hvordan andelen konvertert støtte varierer blant støttemottakere i utdanning på videregående nivå og i høyere utdanning, som har mottatt støtte ett semester eller i hele 2003. For alle gruppene tyder figuren på en svak synkende tendens med økende inntekt. Det synes likevel ikke å være noen sterk sammenheng mellom inntekt og andel konvertert støtte, og det er lite som tyder på at støttemottakere med høy inntekt har særlig lav studieprogresjon, i så fall burde figuren ha vist en brattere nedgang i andel konvertert støtte blant de med høy inntekt.

Blant støttemottakere i utdanning på videregående nivå som har mottatt støtte ett semester, skiller gruppen med lavest inntekt seg ut med betydelig høyere studieprogresjon enn de med høyere inntekt. En nærmere undersøkelse viser at denne gruppen i hovedsak består av folkehøyskole-elever. Dette er en gruppe som normalt ikke avlegger eksamen på samme måte som ved andre læresteder, følgelig har de en svært lav strykprosent, og dermed høy andel konvertert støtte. Mens denne gruppen i snitt konverterer over 90 prosent av støtten, har støttemottakere i utdanning på videregående nivå jevnt over en lavere andel konvertert støtte, i gjennomsnitt under 70 prosent.

Blant støttemottakere i utdanning på videregående nivå som har mottatt støtte hele 2003, er det mindre variasjoner i andel konvertert støtte mellom inntektsgruppene. Her ligger gjennomsnittlig konvertert støtte i underkant av 70 prosent for de fleste gruppene. Andelen varierer noe, og synes å være noe lavere blant de med høyest inntekt, her synker andelen konvertert støtte ned mot 60 prosent. Det er likevel ingen sterk tendens til at studieprogresjonen avtar med økende inntekt for denne gruppen.

Blant støttemottakere i høyere utdanning er det også relativt små variasjoner mellom de ulike inntektsgruppene. Blant de som har mottatt støtte kun ett semester, er det også her noe større variasjon enn blant de som mottok støtte hele 2003. Denne gruppen har også konvertert en noe lavere andel av støtten, sammenlignet med de som mottok støtte hele 2003. I snitt ligger andelen konvertert støtte blant de som mottok støtte hele 2003, på over 80 prosent. Blant de med lavest inntekt, ligger andelen konvertert støtte på nesten 90 prosent, mens den synker noe med stigende inntekt. Heller ikke blant støttemottakere i høyere utdanning synes det å være noen sterk tendens til at studieprogresjonen synker med stigende inntekt. Selv de med de høyeste inntektene, konverterer i snitt 80 prosent av støtten.

## 2.6 Ulike årsaker til å ha fått redusert stipendet etter ligningskontrollen

Etter ligningskontrollen kan støttemottakerne få stipendet redusert som følge av enten høy inntekt, trygd/pensjon eller formue, eller en kombinasjon av disse. I analysene nedenfor vil vi skille mellom noen ulike grupper som har fått redusert stipendet enten på grunn av høy inntekt, høy trygd/pensjon, eller høy formue. Tabell 2.9 viser hvordan gruppen støttemottakere som har fått stipendet redusert fordeler seg i forhold til om de har inntekt, trygd/pensjon eller formue.

**Tabell 2.9** *Andel støttemottakerne som har fått redusert stipendet etter ligningskontrollen som følge av enten høy inntekt, trygd/pensjon eller formue. Støttemottakere 2003.*

	Antall	Prosent
Samtlige med redusert stipendet etter kontroll mot ligningsregistret	39 600	100 %
Alle som er registrert med inntekt over kr 0	39 201	99 %
Alle som kun har inntekt (ikke trygd/pensjon eller formue):	19 205	48 %
Alle som mottar trygd/pensjon:	12 524	32 %
Alle som kun mottar trygd/pensjon (ingen annen inntekt):	4 419	11 %
Alle med formue:	10 429	26 %
Alle som kun har formue (ingen inntekt):	399	1 %
Alle med kombinasjon av trygd/pensjon, inntekt og ev formue	15 577	39 %

Tabell 2.9 viser at de aller fleste, 99 prosent, av de som har fått redusert stipendet etter ligningskontrollen, er registrert med noe inntekt. Dersom vi fjerner dem som også er registrert med enten formue eller trygd/pensjon, står vi igjen med 48 prosent eller vel 19 000 personer. Denne gruppen er altså registrert med 0 kroner i formue (og 0 kroner i ektefelles formue) og 0 kroner i trygd/pensjon. De har altså fått redusert stipend kun på grunn av inntekt.

En annen gruppe er de som har fått redusert stipend kun på grunn av trygd/pensjon. Av samtlige av de som har fått redusert stipendet etter ligningskontrollen, har om lag 12 000 personer, eller 32 prosent, mottatt en eller annen form for trygd/pensjon i løpet av 2003. Dersom vi skiller ut de som kun har mottatt trygd/pensjon og ikke har hatt annen inntekt i løpet av 2003, får vi en gruppe på om lag 4400 personer. Av disse er 16 prosent på overgangsstønad. Denne gruppen består av alle med trygd/pensjon og som har inntekt lik trygdebeløpet. Dermed får vi en gruppe som ikke har annen inntekt enn det de mottar i trygd/pensjon.

En tredje gruppe er de som er registrert med formue. Denne gruppen utgjør om lag 10 400 personer, eller 26 prosent av alle som har fått redusert stipendet. Dersom vi skiller ut de som har formue og uten annen inntekt, får vi en gruppe som består av de som har fått redusert stipendet kun på grunn av høy formue, enten egen eller ektefelles. Dette er en veldig liten gruppe, kun 399 personer.

Til slutt i tabell 2.9 har vi en gruppe som består av de som er registrert med en kombinasjon av flere former for inntekt, altså både personinntekt, trygd/pensjon og eventuelt formue (egen eller ektefelles formue). Denne gruppen utgjør vel 15 500 personer, eller 39 prosent av samtlige av de som har fått redusert stipendet etter ligningskontrollen.

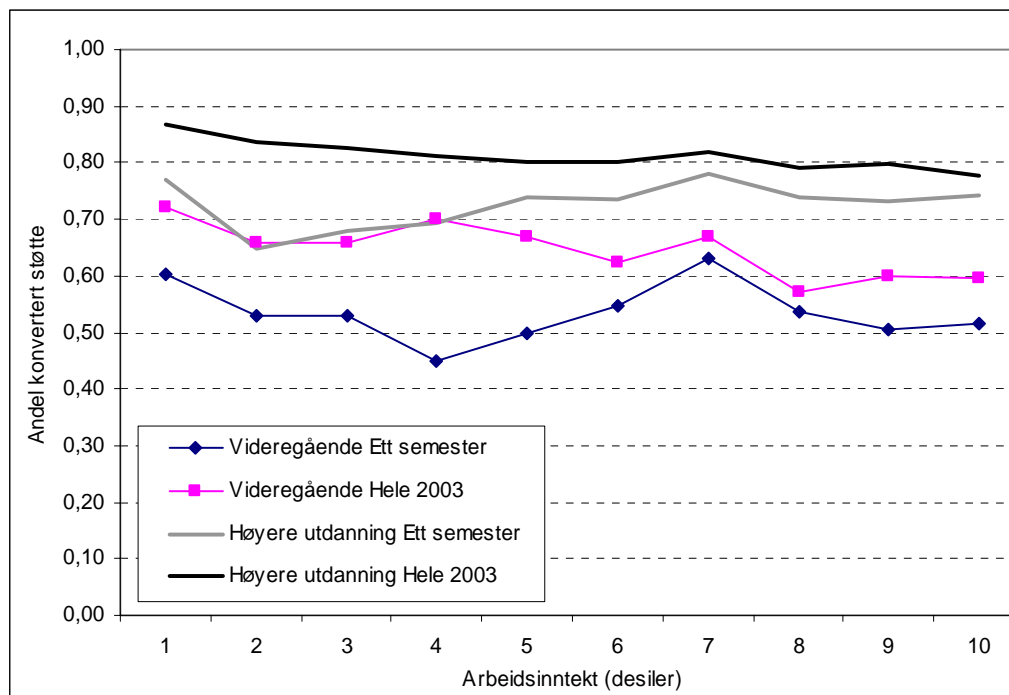
I neste del av kapitlet vil vi se nærmere på hvordan studieprogresjonen varierer blant de med 1) kun inntekt, 2) kun trygd/pensjon, og 3) formue. Fordi det er så få som kun er registrert med formue og uten annen inntekt, undersøker vi her kun betydningen av formue i forhold til studieprogresjon blant samtlige av støttemottakerne som er registrert med formue (egen eller ektefelles).

### **2.6.1 Forventede sammenhenger mellom støttemottakernes økonomi og studieprogresjon**

I kapittel 1 diskuterte vi mulige sammenhenger mellom støttemottakernes økonomi og studieprogresjon. I forhold til argumentet om at det er arbeid ved siden av studiene som reduserer studieprogresjonen, skule vi forvente en sammenheng mellom inntekt og studieprogresjon blant de med kun inntekt, mens vi ikke forventer en slik sammenheng blant de med kun trygd/pensjon eller blant de med formue.

Figur 2.2 og 2.3 viser andeler konvertert støtte etter inntekt. Støttemottakere som har annen inntekt enn arbeidsinntekt (enten fra trygd/pensjon eller formue) er utelatt fra figur 2.2. I figur 2.3 inngår kun de som mottar trygd/pensjon. Figur 2.5 viser andeler konvertert støtte etter formue blant alle med egen formue. I alle figurer skilles mellom støttemottakere i utdanning på videregående og støttemottakere i høyere utdanning, samt mellom støttemottakere som har mottatt støtte ett semester og hele 2003.

**Figur 2.2** Andel konvertert stipend etter inntekt. Støttemottakere i videregående og høyere utdanning med redusert stipend etter ligningskontrollen. Mottatt støtte ett semester eller hele 2003.



I figur 2.2 vises andel konvertert støtte blant støttemottakere i utdanning på videregående nivå og i høyere utdanning etter størrelsen på deres inntekt. I denne figuren inngår kun støttemottakere som har fått stipendet redusert på grunn av høy inntekt, og ikke på grunn av høy formue eller høy inntekt fra trygd/pensjon. Samtlige støttemottakere med inntekt fra trygd/pensjon eller formue, er utelatt fra figuren. Dermed gjenstår 48 prosent av støttemottakerne som har fått redusert stipendet etter ligningskontrollen (jmf tabell 2.9). Figuren illustrerer dermed hvordan konvertert støtte varierer etter størrelsen på støttemottakernes inntekt fra arbeid ved siden av studiene. Det synes å være en svak tendens til at studieprogresjonen reduseres med stigende inntekt, men dette gjelder i hovedsak støttemottakere som mottok støtte hele 2003 og ikke de som kun mottok støtte i deler av 2003. Blant støttemottakere i høyere utdanning som mottok støtte hele 2003, konverterte i snitt de med lav inntekt 87 prosent av støtten, mens de med de høyeste inntektene konverterte 78 prosent av støtten. Altså en forskjell på 9 prosentpoeng. Tilsvarende utgjorde forskjellen blant støttemottakere i utdanning på videregående nivå med høy og lav inntekt, 12 prosentpoeng; for denne gruppen sank andelen konvertert støtte fra 72 til 60 prosent.

Blant støttemottakere i høyere utdanning som kun mottok støtte i deler av 2003, er det derimot ingen tendens til synkende studieprogresjon med stigende inntekt. Ut i fra figur 2.2 får vi med andre ord liten støtte for antagelsen om at støttemottakere med høy inntekt generelt har lavere studieprogresjonen enn støttemottakere med lav inntekt, eller at studieprogresjonen reduseres dramatisk med stigende inntekt. Det betyr selvsagt ikke at det ikke finnes unntak og at enkelte støttemottakere med høy inntekt har lav studieprogresjon, men det tyder på at det ikke er noen sterk tendens til at høy inntekt reduserer studieprogresjonen. Kanskje noe overraskende, finner vi her altså ingen sterk sammenheng mellom støttemottakernes inntekt, slik den fremstår i ligningsregisteret, og andel konvertert støtte.

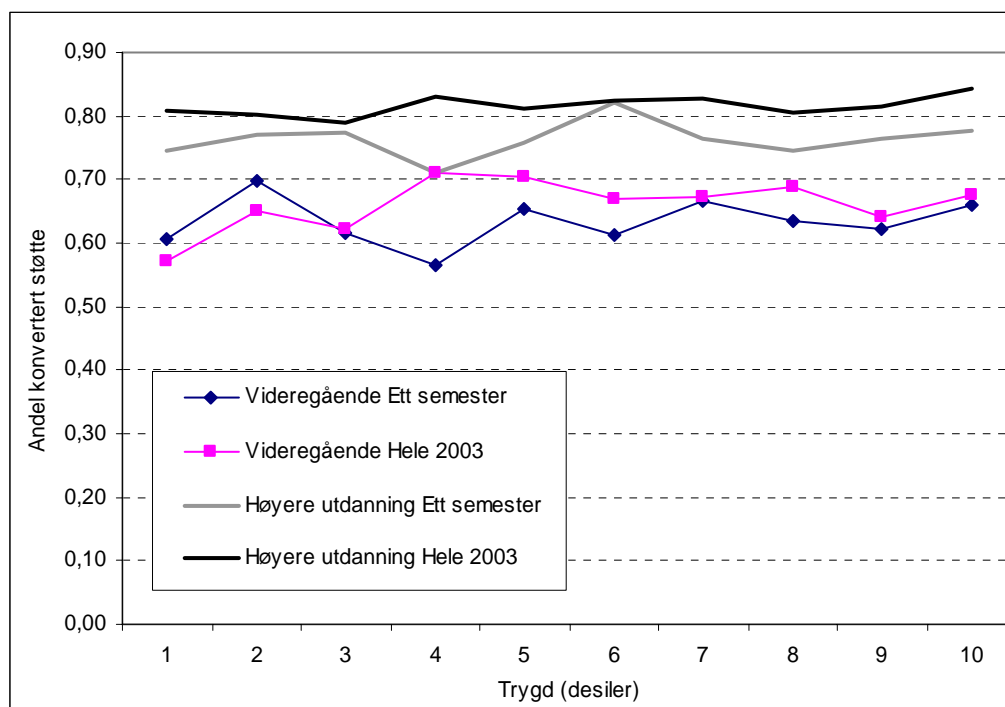
I likhet med figur 2.1, illustrerer også figur 2.2 en noe høyere studieprogresjon blant støttemottakerne i høyere utdanning sammenlignet med støttemottakere i utdanning på videregående nivå. Videre ser vi at de som mottok støtte hele 2003, generelt har høyere studieprogresjon enn de som kun mottok støtte i deler av 2003. Blant de som kun mottok støtte i deler av 2003 synes det også å være noe større variasjon i andelen konvertert støtte mellom de ulike inntektsgruppene. Noe av denne variasjonen kan ha sammenheng med at enkelte inntektsgrupper er relativt små; de laveste inntektsgruppene består kun av 30-40 personer. Dermed vil resultatene være følsomme for tilfeldige utslag, som for eksempel ulik fordeling av kjønn eller alder i de enkelte gruppene, eller andre forhold som kan ha betydning for studieprogresjon.

I figur 2.3 inngår kun de som mottar trygd/pensjon. Dette utgjør 32 prosent av støttemottakerne som har fått redusert stipend etter ligningskontrollen (jamfør tabell 2.9). Ut i fra figuren kan det synes som studieprogresjonen stiger noe med stigende trygd/pensjon. For samtlige fire grupper er andelen konvertert støtte noe høyere blant de med høyest trygd/pensjon enn blant de med lavest trygd/pensjon. Men tendensen er ikke sterk, og varierer mellom de ulike gruppene av støttemottakere. Variasjonen i studieprogresjon etter støttemottakernes trygd/pensjon kan ha sammenheng med at noen av gruppene er relativt små og dermed følsomme for tilfeldig variasjon. Generelt består gruppene som inngår i figur 2.3 av minst 100 personer, men det er enkelte unntak.<sup>7</sup> I likhet med figur 2.2, illustrerer også figur 2.3 den generelle tendensen til at støttemottakere i høyere utdanning konverterer en noe høyere andel av støtten, sammenlignet med støttemottakere i utdanning på videregående nivå.

---

<sup>7</sup> De minste gruppene som inngår i figur 2.3, er støttemottakere i trykdegruppe 4 som har mottatt støtte kun deler av 2003. Trykdegruppe 4 tilsvarer en trygd/pensjon på ca 103 500. Personer i denne trykdegruppen består i hovedsak av kvinner som har mottatt støtte hele 2003. Ut i fra gjeldende satser for 2003, er dette trolig personer som har mottatt overgangsstønad. Både blant støttemottakere i videregående og høyere utdanning, er det svært få i denne gruppen som kun har mottatt støtte i deler av 2003 (henholdsvis 28 og 15 personer).

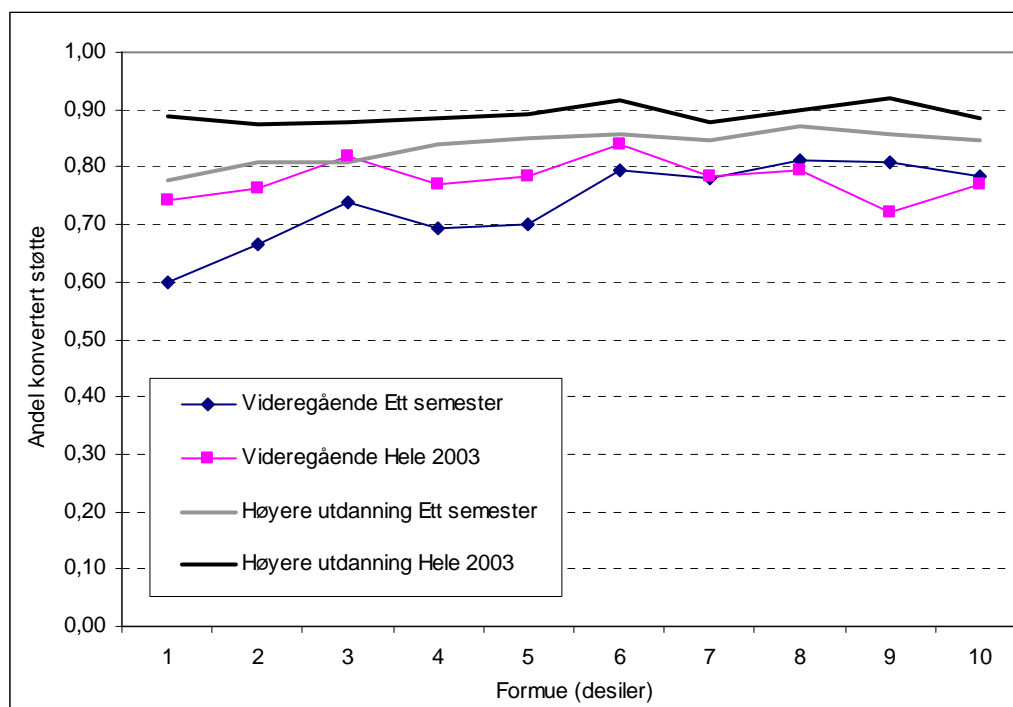
**Figur 2.3** Andel konvertert stipend etter trygd. Støttmottakere i videregående og høyere utdanning, mottatt støtte ett semester eller hele 2003.



Figur 2.4 viser andeler konvertert støtte etter formue blant alle med egen formue. Dette utgjør 26 prosent av støttmottakerne som har fått redusert stipendet etter ligningskontrollen (jamfør tabell 2.9). I likhet med figur 2.3, kan det synes som figuren illustrerer en svak tendens til stigende studieprogresjon med stigende formue. Dette gjelder imidlertid kun støttmottakere som kun har mottatt støtte i deler av 2003, og det gjelder først og fremst støttmottakere i utdanning på videregående nivå. For denne gruppen synes det å være en relativ klar tendens til at studieprogresjonen øker med stigende formue. Mens den laveste formuegruppen kun konverterte i snitt 60 prosent av støtten, konverterte støttmottakere med høyere formue om lag 80 prosent av støtten. Blant støttmottakere i høyere utdanning som kun mottok støtte i deler av 2003, finner vi samme tendens, om enn noe svakere. Her øker gjennomsnittlig andel konvertert støtte fra laveste til høyeste formuegruppe med 7 prosentpoeng; fra 78 til 85 prosent. Blant støttmottakere som mottok støtte hele 2003 synes derimot ikke, ut i fra figur 2.4, å være noen sammenheng mellom størrelsen på formue og studieprogresjon.



**Figur 2.4** Andel konvertert stipend etter formue. Støttmottakere i videregående og høyere utdanning, mottatt støtte ett semester eller hele 2003.



I tolkningen av alle tre figurene må det imidlertid tas forbehold om at det er relativt ulike grupper av støttmottakere som inngår i de ulike figurene, både i forhold til støttmottakernes økonomiske situasjon og demografiske kjennetegn. Vi vet ikke hvordan dette påvirker sammenhengen mellom økonomiske forhold og studieprogresjon. For eksempel kan det være at støttmottakere med høy og lav formue også er ulike når det gjelder alder, utdanning eller andre forhold som kan ha betydning for studieprogresjon. I de neste delene av analysen vil vi derfor se nærmere på hvordan støttmottakernes inntekt, trygd/pensjon og formue har betydning for andel konvertert støtte, når man tar hensyn til ulike demografiske og utdanningsmessige forskjeller mellom de ulike gruppene av støttmottakere.

## 2.7 Multivariate analyser

Til nå har vi sammenlignet studieprogresjon blant ulike grupper støttmottakere, i hovedsak blant de som har fått redusert stipendet etter ligningskontrollen. I de videre analysene vil vi nå i større grad se flere forhold i sammenheng. Dette er for i større grad å unngå at de sammenhengene mellom støttmottakernes økonomi og studieprogresjon som analysene avdekker, ikke skyldes andre forhold enn nettopp støttmottakernes økonomi. Ved å kun sammenligne støttmottakere med for eksempel ulike inntekt, risikerer vi at vi sammenligner grupper som også er ulike med hensyn til andre kjennetegn som også har betydning for studieprogresjon. For eksempel er det sannsynlig at støttmottakere med høy inntekt i større grad enn andre støttmottakere er deltidsstudenter, at de er eldre, og kanskje de også tar andre typer utdanninger enn de med lavere inntekt. For å kunne si noe om hvordan støttmottakernes økonomiske forhold, altså deres ligningsinntekt, trygd/pensjon og formue, har sammenheng med studieprogresjon, er det derfor vesentlig at andre forhold holdes konstant. Andre forhold omfatter både demografiske og utdanningsmessige forhold som støttmottakernes kjønn, alder, bosted, utdanning, om de studerer på fulltid eller deltid, om de

har mottatt støtte hele året eller kun ett semester, i tillegg til størrelsen på deres inntekt, trygd/pensjon og formue.

Nedenfor vises resultatene fra tre multivariate analyser av andelen konvertert støtte blant støttemottakere som har fått redusert stipendet etter ligningskontrollen. Her brukes binær logistisk regresjonsanalyse der avhengig variabel er sannsynlighet for enten ha konvertert alt eller noe sammenlignet med å ikke ha konvertert noen ting av den konverterbare støtten. På den måten får vi undersøkt nærmere hvem det er som altså ikke konverterer noe av støtten. Altså hvem som tar opp lån uten å avlegge noen eksamen eller å konvertere noe. Hvem/hvor mange av disse har høy inntekt? Er dette potensielt den gruppen som har tatt opp lån for å komme seg ut av en fastrenteavtale? I så fall dreier det seg vel i liten grad om dem som har fått stipendet redusert pga for høy trygd/pensjon?

I de tre analysene inngår følgende grupper:

- 1) Samtlige støttemottakere som har fått redusert stipendet etter ligningskontrollen for 2003, både støttemottakere i utdanning på videregående nivå og i høyere utdanning. Det kontrolleres for demografiske forhold, utdanning og økonomi – både inntekt, formue og trygd/pensjon.
- 2) Kun støttemottakere i *høyere utdanning*, kontrollert for demografi, utdanning og økonomi som har fått redusert stipendet etter ligningskontrollen. Denne analysen gjøres for å se nærmere på forskjeller mellom ulike utdanningsgrupper blant støttemottakere i høyere utdanning.
- 3) Støttemottakere som *ikke* har fått redusert stipendet etter ligningskontrollen for 2003, både støttemottakere i utdanning på videregående nivå og i høyere utdanning. Det kontrolleres for demografi og utdanning.

### 2.7.1 Multivariat analyse av studieprogresjon og økonomiske forhold

I tabell 2.10 gjengis resultatene av en logistisk regresjonsanalyse av sannsynligheten for å ha konvertert alt eller noe lån til stipend i 2003 sammenlignet med å ikke ha konvertert noe av støtten. I analysen inngår samtlige støttemottakere som har fått redusert stipendet etter ligningskontrollen for 2003, både støttemottakere i utdanning på videregående nivå og i høyere utdanning. Det kontrolleres for demografi, utdanning og økonomi – både inntekt, formue og trygd/pensjon.<sup>8</sup>

En sammenligning av den avhengige variabelen viser for øvrig at blant samtlige støttemottakere er det 12 prosent som ikke har konvertert noe av støtten. Dersom vi skiller mellom støttemottakere i utdanning på videregående nivå og i høyere utdanning, finner vi at andelen er henholdsvis 24 og 8 prosent. Det er med andre ord en betydelig høyere andel av støttemottakere i utdanning på videregående nivå som ikke har konvertert noe av støtten, sammenlignet med støttemottakere i høyere utdanning.

---

<sup>8</sup> Det er gjort undersøkelser av ulike analysemodeller der samspillsledd har vært inkludert. Dette er gjort for å undersøke om det å ha høy eller lav inntekt har ulik betydning for ulike demografiske grupper i forhold til konvertering av studielånet. Samspillsledd som er undersøkt omfatter samspill mellom inntekt, og kjønn, støttemottakere i studier på heltid/deltid, helårs/ett semester støtte, barn/ikke barn, og utdanningsnivå. Analysene avdekket ingen samspillseffekter i noen bestemt eller systematisk retning, og gjengis derfor ikke her.

**Tabell 2.10** Sannsynlighet for å ha konvertert støtte (helt eller delvis) versus ikke ha konvertert noe støtte, blant støttemottakere som har fått redusert stipendet etter ligningskontrollen 2003. Resultater fra binomisk logistisk regresjon.

	Modell 1		Modell 2		Modell 3	
	Koeff.	St.feil	Koeff.	St.feil	Koeff.	St.feil
<b>Kjønn</b> (kvinne=1)	0,399***	0,035	0,307***	0,036	0,310***	0,036
<b>Alder</b> (18=0)	-0,014	0,007	0,010	0,008	0,018*	0,008
<b>Alder2</b>	0,056**	0,022	0,000	0,022	-0,032	0,023
<b>Fulltid</b>	0,550***	0,039	0,434***	0,040	0,408***	0,041
<b>Helårsstøtte</b>	1,044***	0,035	0,849***	0,041	1,020***	0,045
<b>Barn</b> (ja=1)	0,114**	0,040	0,083*	0,040	0,104*	0,041
<b>Utdanning:</b> (ref: Høyere utdanning)						
Allmennfag	-1,153***	0,060	-1,236***	0,061	-1,232***	0,063
Yrkesfag	-1,251***	0,036	-1,270***	0,037	-1,253***	0,038
<b>Inntekt</b> (ref: laveste desil)						
Inntekt 10-20%			-0,218*	0,098	0,094	0,108
Inntekt 20-30%			-0,320**	0,095	0,000	0,103
Inntekt 30-40%			-0,399***	0,092	-0,104	0,099
Inntekt 40-50%			-0,423***	0,090	-0,175	0,098
Inntekt 50-60%			-0,664***	0,084	-0,442***	0,095
Inntekt 60-70%			-0,443***	0,086	-0,161	0,099
Inntekt 70-80%			-0,624***	0,082	-0,280**	0,093
Inntekt 80-90%			-0,857***	0,082	-0,453***	0,093
Inntekt 90-100%			-0,905***	0,083	-0,504***	0,094
<b>Formue</b> (ref: laveste desil)						
Formue 10-20%					0,392***	0,109
Formue 20-30%					0,692***	0,125
Formue 30-40%					0,590***	0,117
Formue 40-50%					0,658***	0,121
Formue 50-60%					0,910***	0,135
Formue 60-70%					0,723***	0,123
Formue 70-80%					0,903***	0,131
Formue 80-90%					0,719***	0,124
Formue 90-100%					0,698***	0,125
<b>Trygd/pensjon</b> (ref: laveste desil)						
Trygd/pens. 10-20%					-0,055	0,100
Trygd/pens. 20-30%					-0,327**	0,101
Trygd/pens. 30-40%					0,064	0,125
Trygd/pens. 40-50%					-0,042	0,111
Trygd/pens. 50-60%					0,109	0,103
Trygd/pens. 60-70%					0,250*	0,099
Trygd/pens. 70-80%					0,062	0,095
Trygd/pens. 80-90%					-0,055	0,100
Trygd/pens. 90-100%					0,284**	0,096
<b>Konstant</b>	1,251***	0,066	1,883***	0,092	1,322***	0,106
<b>Antall</b>	39 600					
<b>Pseudoforklart varians (Nagelkerke R<sup>2</sup>)</b>	0,147		0,155		0,167	

\* = p<0.05, \*\* = p<0.01, \*\*\* = p<0.001.

Tabell 2.10 viser hvordan demografiske, utdanningsmessige og økonomiske forhold har betydning for studieprogresjon. I modell 1 inngår kun støttemottakernes demografiske og utdanningsmessige forhold. I modell 2 inkluderes i tillegg støttemottakernes inntekt (i desiler), og i modell 3 inkluderes støttemottakernes formue og trygd/pensjon (i desiler).

Tabell 2.10 viser at kjønn har betydning for studieprogresjon. Kvinner har større sannsynlighet for å ha konvertert noe av støtten enn menn. Kjønnforskjellen består også når vi tar hensyn til støttemottakernes demografiske, utdanningsmessige og økonomiske forhold. Alder har noe betydning for studieprogresjon, men kun i modell 3. Når vi kun kontrollerer for støttemottakernes inntekt, i modell 2, finner vi ingen signifikant effekt av alder. Når vi i tillegg kontrollerer for formue og trygd/pensjon, i modell 3, finner vi at sannsynligheten for å ha konvertert støtten (det vil si helt eller delvis) versus ikke å ha konvertert noe støtte, stiger noe med stigende alder. Kontrollert for alle forholdene som inngår i analysemodellen, ser vi også at det er høyere sannsynlighet blant fulltidsstudentene og de som har mottatt støtte hele året for å ha konvertert støtte (eventuelt noe av den konverterbare støtten), sammenlignet med deltidsstudentene og de som har mottatt støtte deler av året. Dette gjelder i alle tre modellene. De med barn har også høyere sannsynlighet for å ha konvertert (noe av) støtten sammenlignet med de uten barn, men forskjellen er liten. Derimot er det større forskjeller mellom utdanningsnivåene. I likhet med tabellene tidligere i kapitlet, ser vi at støttemottakere i utdanning på videregående nivå, har lavere sannsynlighet for å ha konvertert støtte enn støttemottakere i høyere utdanning. Sannsynligheten er lavest blant støttemottakere i yrkesfaglige studieretninger, sammenlignet med støttemottakere i allmennfaglige studieretninger, men forskjellen mellom disse to gruppene er liten.

Støttemottakernes inntekt har betydning for sannsynligheten for å ha konvertert noe av støtten. Sammenlignet med de som har den laveste inntekten (delt inn i desiler, eller 10-prosentsgrupper), viser modell 2 at alle med høyere inntekt har lavere sannsynlighet for å ha konvertert (noe av) støtten. Forskjellene øker nokså jevnt med stigende inntekt, så de med de høyeste inntektene er også de som har størst sannsynlighet for å ikke ha konvertert noe av støtten. Når vi også innfører formue og trygd/pensjon i modell 3, reduseres derimot betydningen av støttemottakernes inntekt. Nå er det ikke lenger signifikante forskjeller mellom de laveste inntektsgruppene. Noe av forskjellen mellom de med lav inntekt skyldes dermed forskjeller i trygd/pensjon og formue. Likevel består tendensen til at de med de høyeste inntektene har litt høyere sannsynlighet for å ikke ha konvertert noe av støtten, alt annet likt.<sup>9</sup>

Modell 3 tyder også på at formue har noe betydning for studieprogresjon, ved at støttemottakere med høy formue har høyere sannsynlighet for å ha konvertert noe eller all støtte, enn de med lav formue, alt annet likt. Om dette skyldes formuen i seg selv, eller andre egenskaper ved denne gruppen støttemottakere, er derimot mer usikkert. Som nevnt i kapittel 1, er støttemottakere med høy formue trolig en gruppe med høy økonomisk sikkerhet, noe som kan ha betydning for studieprogresjon.

---

<sup>9</sup> Det er gjort separate analyser av støttemottakere som har fått redusert stipend på grunn av høy arbeidsinntekt (altså de uten trygd/pensjon eller formue). Analysen tyder på at høy inntekt reduserer sannsynligheten for å konvertere noe av støtten. Resultatene synes dermed å støtte antakelsen om at høy arbeidsinntekt reduserer studieprogresjonen, alt annet likt.

Sammenhengen mellom sannsynlighet for å ha konvertert (noe av) støtten og størrelsen på støttemottakernes trygd/pensjon, synes å være relativt svak og uklar. De med de høyeste inntektene fra trygd/pensjon synes å ha en lavere sannsynlighet for å ikke ha konvertert noe av støtten, mens ellers er synes det ikke å være noen klar sammenheng mellom støttemottakernes inntekter fra trygd/pensjon og studieprogresjon.<sup>10</sup>

I figur 2.5 er resultatene fra tabell 2.10, modell 3, omregnet til beregnede sannsynligheter for å ha konvertert noe av støtten. Figuren viser beregnet sannsynlighet for å ha konvertert noe av støtten blant støttemottakere i utdanning på videregående nivå og i høyere utdanning. Blant støttemottakere i utdanning på videregående nivå er allmennfaglig og yrkesfaglig studieretning slått sammen, ettersom analysen viste svært små forskjeller mellom de to gruppene. Sannsynlighetene er beregnet for støttemottakere i fulltidsstudier som har mottatt støtte deler av 2003. Det er tatt utgangspunkt i grupper med gjennomsnittlig alder (31 år) og referansegruppens kjennetegn (menn, uten barn, null i trygd/pensjon, null i formue).

Figur 2.5 viser beregnede andeler som har konvertert støtte (helt eller delvis) blant støttemottakere i fulltidsstudier i utdanning på videregående nivå og i høyere utdanning som har mottatt støtte deler av 2003. Figuren illustrerer forskjellen i sannsynlighet for å ha konvertert støtte mellom støttemottakere i videregående og høyere utdanning.

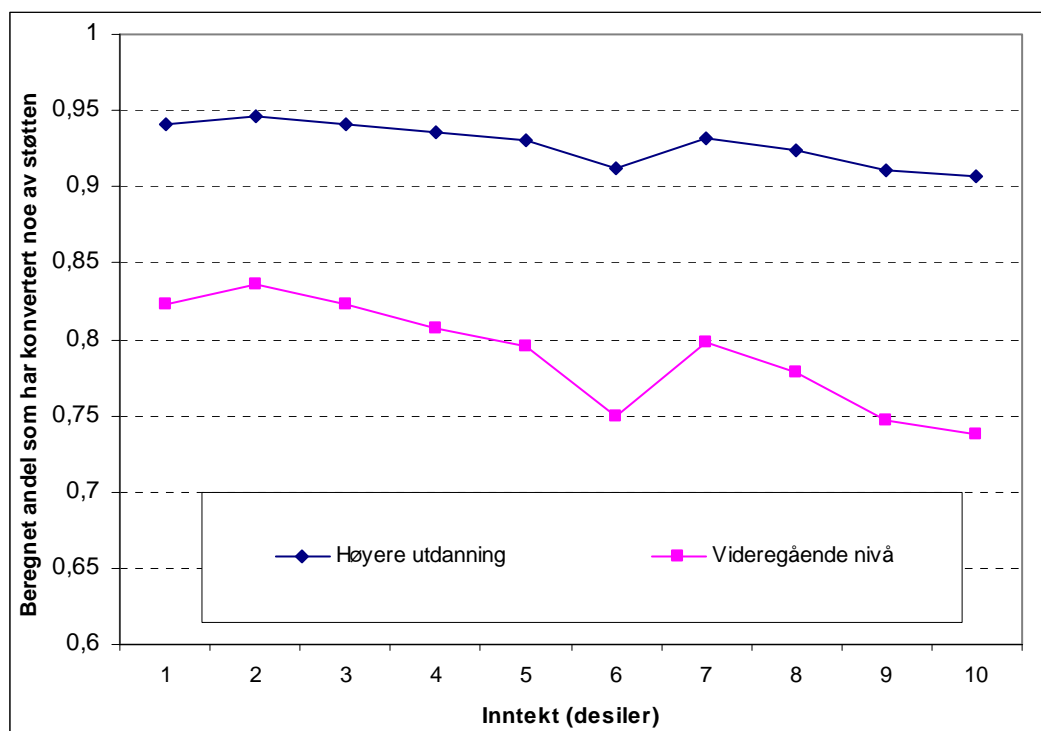
Blant støttemottakere i høyere utdanning, ser vi at det generelt er høy sannsynlighet, over 90 prosent, for å konvertere noe av støtten. Sannsynligheten for å konvertere synker noe med økende inntekt, men bare fra om lag 95 til 90 prosent. Selv blant de som har de høyeste inntektene, ligger altså sannsynligheten for å konvertere på om lag 90 prosent. Det er med andre ord lite som tyder på at de med de høyeste inntektene skiller seg ut med betydelig lavere studieprogresjon sammenlignet med de med lavere inntekter, selv blant de som har mottatt støtte kun ett semester i 2003. Blant støttemottakere i utdanning på videregående nivå, ligger sannsynligheten for å konvertere noe av støtten på litt over 80 prosent blant de med de laveste inntektene. Deretter synker dette noe med økende inntekt. Blant de med de høyeste inntektene, ligger sannsynligheten for å konvertere noe av støtten på litt under 75 prosent. Det er med andre ord også her relativt små forskjeller mellom inntektsgruppene.<sup>11</sup>

---

<sup>10</sup> Det er gjort separate analyser av støttemottakere som har fått redusert stipend pga trygd/pensjon (altså de uten annen inntekt eller formue). Resultatene tyder ikke på at størrelsen på støttemottakernes trygd/pensjon har noen betydning for om man konverterer noe eller ingenting av støtten. Resultatene synes dermed å støtte antakelsen om at størrelsen på støttemottakernes trygd/pensjon ikke har betydning for studieprogresjonen.

<sup>11</sup> Som vi ser i figur 2.5, er andelen konvertert støtte noe lavere blant de i inntektsgruppe 6 (inntekt ca kr 160-190 000) enn blant de omliggende inntektsgruppene. Dette kan ha sammenheng med kjennetegn blant støttemottakere i akkurat denne inntektsgruppen, for eksempel er det mange i denne inntektsgruppen som også mottar trygd/pensjon. Vi vet imidlertid ikke hvilke former for trygd/pensjon denne gruppen mottar, eller om det er andre kjennetegn ved akkurat denne inntektsgruppen som har betydning for studieprogresjon.

**Figur 2.5** Beregnet sannsynlighet for å ha konvertert noe eller all støtte sammenlignet med å ikke ha konvertert noe av støtten. Beregnet ut i fra tabell 2.10, modell 3.



### 2.7.2 Studieprogresjon blant støttemottakere i høyere utdanning

I tabell 2.11 ser vi bare på studenter i høyere utdanning, og vi undersøker sammenhengen mellom studieprogresjon og økonomiske forhold blant disse støttemottakerne spesielt. Vi ser altså på en mindre gruppe sammenlignet med tabell 2.10, der også elever i videregående opplæring var inkludert i analysene, og vi ser på en annerledes gruppe både i forhold til demografisk fordeling og økonomiske forhold (jamfør tabellene 2.3 og 2.4). I forhold til gruppen støttemottakere i utdanning på videregående nivå, er dette trolig også en gruppe som i snitt kan forvente å oppnå høyere inntekter på arbeidsmarkedet, og altså høyere økonomisk utbytte av utdanningen. Trolig skiller de seg fra støttemottakere i utdanning på videregående nivå både i forhold til nåværende og fremtidige økonomiske forhold.

Resultatene fra tabell 2.11 tyder på at både demografiske, utdanningsmessige og økonomiske forhold har betydning for sannsynligheten for å konvertere noe eller all støtte også blant støttemottakere i høyere utdanning. I tillegg til å kontrollere for demografiske og økonomiske forhold, sammenligner vi her også støttemottakere ved en rekke ulike typer utdanninger.

Når vi sammenligner resultatene i tabell 2.11, som bare omfatter høyere utdanning, med resultatene i tabell 2.10, som også inkluderte videregående opplæring, finner vi likevel mye av det samme mønsteret. Begge tabeller omhandler sannsynligheten for å ha konvertert noe eller all støtte blant støttemottakere som fikk stipendet redusert etter ligningskontrollen for 2003. Også når vi fokuserer på studenter i høyere utdanning har kvinner større sannsynlighet for å ha konvertert noe eller all støtte enn menn. Sannsynlighet for å konvertere noe av støtten er større blant fulltidsstudentene og de som har mottatt støtte hele 2003. Også støttemottakere med barn har noe høyere sannsynlighet for å konvertere (noe av) støtten. Betydningen av alder er derimot noe forskjellig når vi kun undersøker støttemottakere i høyere utdanning. I

modell 1, der det kun kontrolleres for demografiske forhold og utdanningstype, har alder en signifikant negativ effekt. Sannsynligheten for å konvertere noe av støtten synker altså noe med stigende alder. Når vi også kontrollerer for økonomiske forhold til modell 2, reduseres effekten av alder og den er ikke lenger signifikant.

**Tabell 2.11** Sannsynlighet for å ha konvertert støtte (helt eller delvis) versus ikke ha konvertert noe støtte, blant støttemottakere i høyere utdanning som har fått redusert stipendiet etter ligningskontrollen 2003. Resultater fra binomisk logistisk regresjon.

	Modell 1		Modell 2	
	Koeff.	St.feil	Koeff.	St.feil
<b>Kjønn</b> (kvinne=1)	0,414***	0,049	0,338***	0,050
<b>Alder</b> (18=0)	-0,051***	0,011	-0,008	0,011
<b>Alder2</b>	0,124***	0,030	0,012	0,031
<b>Fulltid</b>	0,362***	0,055	0,217***	0,058
<b>Helårsstøtte</b>	1,346***	0,048	1,192***	0,065
<b>Barn</b> (ja=1)	0,173**	0,056	0,174**	0,057
<b>Utdanning:</b> (ref: Økonomi, merkantile fag)				
Humanistiske fag	-1,223***	0,121	-1,296***	0,122
Lærerutdanning	-0,302*	0,118	-0,371**	0,120
Samfunnsfag	-1,222***	0,115	-1,257***	0,116
Helse- og sosialfag	0,066	0,114	0,037	0,114
Ingeniør, realfag	-0,598***	0,119	-0,641***	0,120
Ex.phil./ex.fac.	-1,925***	0,194	-2,000***	0,198
Jus	-0,999***	0,176	-1,083***	0,177
Sivilingeniør	0,010	0,168	-0,129	0,170
Medisin	0,755*	0,335	0,733*	0,336
Ped. Sem.	-0,389*	0,152	-0,416**	0,153
Diverse	-0,897***	0,107	-0,926***	0,108
BI-studier	-0,134	0,126	-0,113	0,127
<b>Inntekt</b> (ref: laveste desil)				
Inntekt 10-20%			0,380*	0,151
Inntekt 20-30%			0,241	0,143
Inntekt 30-40%			-0,082	0,136
Inntekt 40-50%			-0,117	0,136
Inntekt 50-60%			-0,317*	0,136
Inntekt 60-70%			-0,128	0,142
Inntekt 70-80%			-0,293*	0,130
Inntekt 80-90%			-0,554***	0,128
Inntekt 90-100%			-0,532***	0,129
<b>Formue</b> (ref: laveste desil)				
Formue 10-20%			0,301	0,157
Formue 20-30%			0,566**	0,168
Formue 30-40%			0,554**	0,166
Formue 40-50%			0,733***	0,164
Formue 50-60%			0,784***	0,180
Formue 60-70%			0,607***	0,161
Formue 70-80%			0,871***	0,178
Formue 80-90%			0,684***	0,160
Formue 90-100%			0,644***	0,160

<b>Trygd/pensjon</b>				
(ref: laveste desil)				
Trygd/pens. 10-20%			-0,372*	0,151
Trygd/pens. 20-30%			-0,366*	0,169
Trygd/pens. 30-40%			-0,131	0,201
Trygd/pens. 40-50%			-0,319	0,169
Trygd/pens. 50-60%			0,259	0,179
Trygd/pens. 60-70%			-0,014	0,155
Trygd/pens. 70-80%			-0,194	0,148
Trygd/pens. 80-90%			-0,086	0,161
Trygd/pens. 90-100%			0,193	0,150
<b>Konstant</b>	2,046***	0,130	2,129***	0,177
<b>Antall</b>	30 401			
<b>Pseudoforklart varians (Nagelkerke R<sup>2</sup>)</b>	0,133		0,154	

\* =  $p < 0.05$ , \*\* =  $p < 0.01$ , \*\*\* =  $p < 0.001$ .

Inntekt har betydning, ved at de med de høyeste inntektene har noe lavere sannsynlighet for å konvertere noe av støtten, alt annet likt. De med nest lavest inntekt, har derimot noe høyere sannsynlighet for å konvertere noe av støtten, sammenlignet med de med aller lavest inntekt. På samme måte som i tabell 2.10, viser tabell 2.11 en klar tendens til at det å ha formue øker sannsynligheten for å konvertere noe av støtten. Derimot er det ingen tilsvarende klar tendens i forhold til betydningen av å ha mottatt trygd/pensjon. De som har mottatt noe trygd/pensjon (de to laveste gruppene), har noe mindre sannsynlighet for å konvertere noe av støtten, sammenlignet med de som ikke har mottatt trygd/pensjon i det hele tatt.

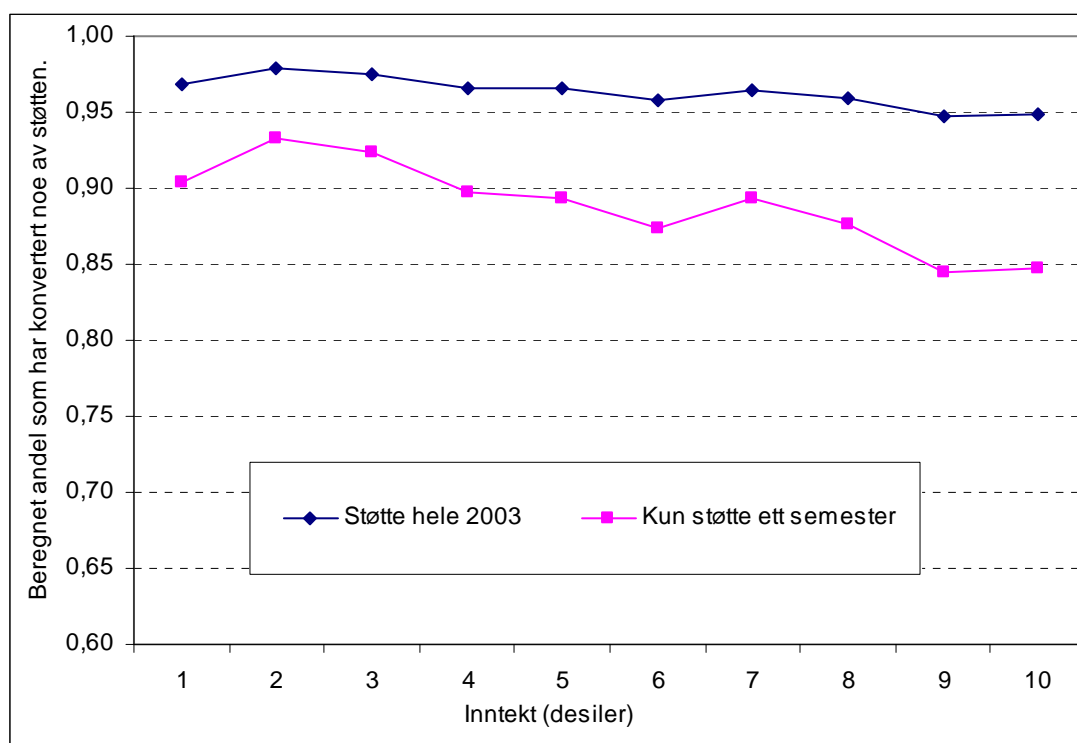
I figur 2.6 er resultatene fra tabell 2.11 omregnet til beregnede sannsynligheter for å ha konvertert noe av støtten. Figuren viser beregnede andeler for støttemottakere i fulltidsstudier i høyere utdanning som har mottatt støtte hele eller deler av 2003. Sannsynlighetene er beregnet med utgangspunkt i grupper med gjennomsnittlig alder (31 år) og referansegruppens kjennetegn (menn, uten barn, merkantil/økonomisk utdanning, null i trygd/pensjon, null i formue). I motsetning til figur 2.5, er det her kun støttemottakere i høyere utdanning som inngår i analysen.

Figur 2.6 viser at sannsynligheten for å konvertere noe eller all støtte er noe høyere blant de som har mottatt støtte hele 2003 enn blant de som mottok støtte i opptil 7 måneder av 2003. Forskjellen synes også å øke noe med støttemottakernes inntekt. Mens forskjellen mellom støttemottakere med laveste inntektsdesil utgjør om lag 7 prosentpoeng, utgjør forskjellen 10 prosentpoeng blant de med de høyeste inntektene.

En sammenligning av resultatene i figur 2.6 og figur 2.5, synes å vise en noe lavere sannsynlighet for å konvertere støtte blant støttemottakere i høyere utdanning som kun har mottatt støtte i ett semester i figur 2.6 enn det vi fant i figur 2.5, der også støttemottakere i videregående opplæring inngikk i analysen. Sannsynligheten for å konvertere noe eller all støtte synker fra i overkant av 90 prosent til om lag 85 prosent blant de som kun har mottatt støtte i deler av 2003. I figur 2.5 lå sannsynligheten for tilsvarende grupper på om lag 95-90 prosent. Det har med andre ord noe betydning for resultatene hvilke grupper som inngår i analysene. Likevel består hovedinntrykket fra figur 2.5, om at sannsynligheten for å konvertere noe av støtten ikke er særlig forskjellig blant de med høy og lav inntekt.



**Figur 2.6** Beregnet sannsynlighet for å ha konvertert noe eller all støtte sammenlignet med å ikke ha konvertert noe av støtten. Beregnet ut i fra tabell 2.11.



### 2.7.3 Studieprogresjon blant støttemottakere som ikke har fått redusert stipendet etter ligningskontrollen

I kapittel 1 stilte vi spørsmålet i hvilken grad økonomiske insentiver har betydning for studieprogresjon og i hvilken grad andre forhold, som for eksempel utdanning og demografiske kjennetegn har betydning. Dette spørsmålet er både vanskelig og komplisert å besvare, og vi har ikke mulighet til å belyse det fullstendig her. I de følgende analysene vil vi imidlertid undersøke betydningen av demografiske og utdanningsmessige forhold blant støttemottakere som *ikke* har fått redusert stipendet etter ligningskontrollen. Dette gir oss muligheten til å undersøke hvordan demografiske og utdanningsmessige forhold har betydning for studieprogresjon blant støttemottakere som ikke har fått stipendet redusert, sammenlignet med betydningen av tilsvarende forhold blant grupper av støttemottakere som har fått stipendet redusert. Selv om det er begrenset hvilke forhold vi har informasjon om og som vi kan undersøke i disse analysene, gir det oss likevel et visst bilde av forskjeller i studieprogresjon mellom de to gruppene og hva som har betydning for studieprogresjon både blant de som har fått stipendet redusert og blant de som ikke har fått stipendet redusert etter ligningskontrollen 2003.

I tabell 2.12 undersøkes sammenhengen mellom studieprogresjon og demografiske og utdanningsmessige forhold blant støttemottakere som ikke har fått redusert stipendet etter ligningskontrollen. I modell 1 inngår samtlige støttemottakere, mens modell 2 kun inneholder støttemottakere i høyere utdanning. I analysene kontrolleres tilsvarende demografiske og utdanningsmessige forhold som inngikk i tabell 2.10 og 2.11. Resultatene i modell 1 kan dermed sammenlignes med resultatene fra tabell 2.10, modell 1, mens resultatene i modell 2 kan sammenlignes med resultatene fra tabell 2.11, modell 1.

I modell 1 undersøkes altså sammenhengen mellom studieprogresjon og demografiske og utdanningsmessige forhold blant samtlige støttemottakere i 2003 som ikke har fått redusert stipendet etter ligningskontrollen. Resultatene viser at samtlige av variablene som inngår i analysen, gir signifikant effekt, med unntak av det å ha barn. I likhet med det foregående analyser har vist, har kvinnene høyere sannsynlighet enn menn for å ha konvertert (noe av) støtten. Det samme gjelder støttemottakere i fulltidsstudier, sammenlignet med deltidsstudentene, og de som har mottatt støtte hele året, sammenlignet med de som har mottatt støtte kun deler av året. Støttemottakere i utdanning på videregående nivå, har lavere sannsynlighet for å konvertere noe av støtten. Dette gjelder både støttemottakere i allmennfaglige og yrkesfaglige studieretninger, men det er særlig støttemottakerne i yrkesfaglige studieretninger som har lav sannsynlighet for å konvertere noe av støtten. Også alder har signifikant betydning blant støttemottakere som ikke har fått redusert stipendet. Med økende alder, synker sannsynligheten for å konvertere noe av støtten, alt annet likt. Imidlertid er også annengradsleddet signifikant og positivt. Det vil si at sammenhengen mellom alder og konvertering av støtten er kurvelineær; først synker den med stigende alder, for deretter å stige igjen i de eldste aldersgruppene.

**Tabell 2.12** Sannsynlighet for å ha konvertert støtte (helt eller delvis) versus ikke ha konvertert noe støtte, blant støttemottakere som ikke har fått redusert stipendet etter ligningskontrollen 2003. Resultater fra binomisk logistisk regresjon.

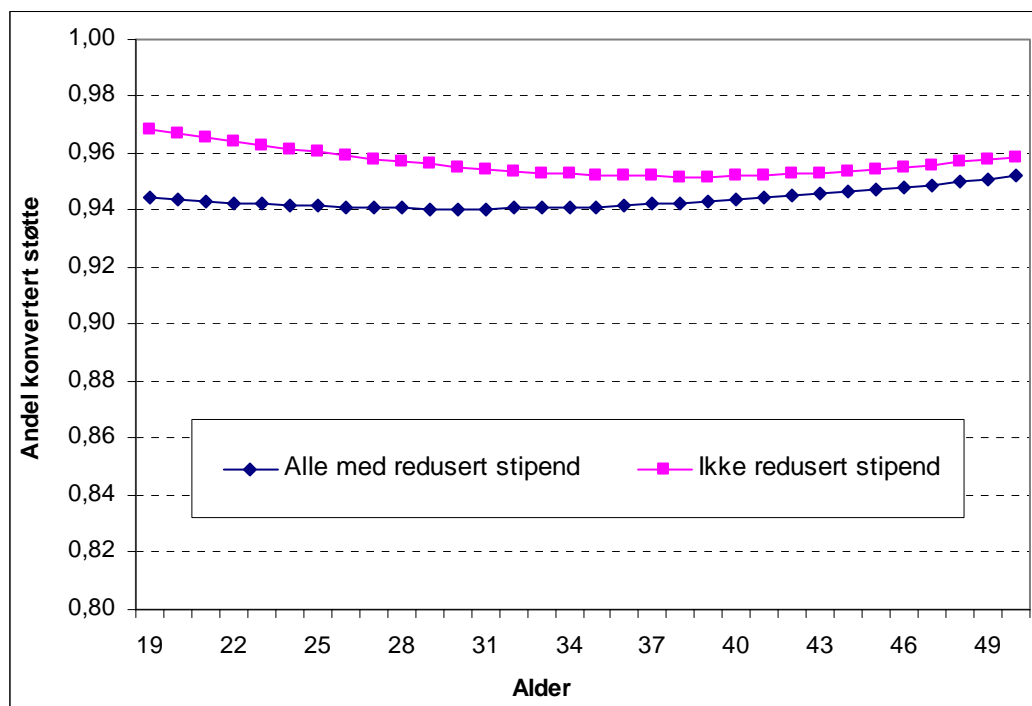
	Modell 1		Modell 2	
	Alle		Kun høyere utdanning	
	Koeff.	St.feil	Koeff.	St.feil
<b>Kjønn</b> (kvinne=1)	0,365***	0,018	0,418***	0,025
<b>Alder</b> (18=0)	-0,047***	0,004	-0,046***	0,005
<b>Alder2</b>	0,118***	0,015	0,071***	0,019
<b>Fulltid</b>	0,898***	0,028	0,431***	0,044
<b>Helårsstøtte</b>	1,408***	0,023	1,558***	0,027
<b>Barn</b> (ja=1)	0,033	0,028	0,063	0,039
<b>Utdanning (Modell 1):</b> (ref: Høyere utdanning)				
Allmennfag	-0,543***	0,028		
Yrkesfag	-1,125***	0,021		
<b>Høyere utdanning (Modell 2):</b> (ref: Økonomi, merkantile fag)				
Humanistiske fag			-1,146***	0,061
Lærerutdanning			-0,677***	0,062
Samfunnsfag			-1,040***	0,061
Helse- og sosialfag			0,002	0,065
Ingeniør, realfag			-0,552***	0,064
Ex.phil./ex.fac.			-2,159***	0,078
Jus			-1,017***	0,087
Sivilingeniør			0,330***	0,082
Medisin			0,693***	0,175
Ped. Sem.			-0,297**	0,097
Diverse			-0,843***	0,059
BI-studier			-0,255**	0,076
<b>Konstant</b>	1,156***	0,036	2,160***	0,073
<b>Antall</b>	161 090		127 600	
<b>Pseudoforklart varians (Nagelkerke R<sup>2</sup>)</b>	0,158		0,143	

\* = p<0.05, \*\* = p<0.01, \*\*\* = p<0.001.

I modell 2 er det kun støttemottakere i høyere utdanning som inngår. Resultatene er likevel nokså like i modell 1 og 2. Det er de samme variablene som har betydning for studieprogresjon, og fortsatt er det slik at det å ha barn ikke har noen betydning for støttemottakere som ikke fikk stipendet redusert etter ligningskontrollen. Vi ser også her at det er betydelige forskjeller mellom utdanningsgruppene. Størst sannsynlighet for å konvertere noe av støtten, har medisinstudentene, etterfulgt av sivilingeniørstudentene. Nederst finner vi ex.phil./ex.fac.-studentene. Deretter finner vi støttemottakere ved humanistiske fag, samfunnsvitenskapelige fag og jus. Dette er stort sett samme mønster som det vi så i tabell 2.11, der vi undersøkte sammenhengen mellom studieprogresjon og økonomiske forhold blant støttemottakere i høyere utdanning som har fått redusert stipendet etter ligningskontrollen i 2003.

I figur 2.7 er resultatene fra tabell 2.11, modell 1, og 2.12, modell 1, omregnet til beregnede sannsynligheter for å ha konvertert noe av støtten. Figuren sammenligner dermed sannsynligheter for å ha konvertert noe av støtten blant de som har fått stipendet redusert, og blant de som ikke har fått stipendet redusert etter ligningskontrollen 2003, alt annet likt. Figuren illustrerer effekten av alder i de to gruppene, og hvordan sammenhengen mellom alder og studieprogresjon varierer mellom de to gruppene. Vi ser at forskjellen i andelen som konverterer noe av støtten, er noe større i de yngste enn i de eldste aldergruppene. I de yngste aldergruppene, synes de som ikke har fått redusert stipendet å ha noe høyere sannsynlighet for å konvertere noe av støtten, mens forskjellen er tilnærmet utjevnet i de eldste aldergruppene.

**Figur 2.7** Beregnet sannsynlighet for å ha konvertert noe eller all støtte sammenlignet med å ikke ha konvertert noe av støtten etter alder. Støttemottakere som har fått stipendet redusert og blant de som ikke har fått stipendet redusert etter ligningskontrollen 2003. Beregnet ut i fra tabell 2.11 og tabell 2.12.



## 3 Oppsummering og diskusjon

I dette kapitlet oppsummeres og diskuteres hovedresultatene fra analysene i forhold til antagelsene om sammenheng mellom støttemottakernes økonomiske forhold og studieprogresjon som ble diskutert i kapittel 1. I hvilken grad tyder analysene på sammenheng mellom støttemottakernes økonomiske forhold og studieprogresjon? Er dette sammenhenger som går i den retningen vi forventet? I hvilken grad kan vi si noe om legitim/illegitim bruk av studiestøtten?

### 3.1 Oppsummering av hovedfunn

I analysene har vi undersøkt sammenhengen mellom støttemottakernes økonomiske forhold, altså deres ligningsinntekt, trygd/pensjon og formue, og studieprogresjon, samtidig som andre demografiske og utdanningsmessige forhold holdes konstant. Resultatene tyder på at det er en sammenheng mellom støttemottakernes økonomiske forhold, altså deres ligningsinntekt, trygd/pensjon og formue, og studieprogresjon. Analysene tyder på at de med de høyeste inntektene har større sannsynlighet for ikke å ha konvertert noe av støtten, sammenlignet med de med lav inntekt, alt annet likt (tabell 2.10). Dette finner vi også når analysene kun omfatter støttemottakere i høyere utdanning (tabell 2.11). Derimot finner vi ingen sammenheng mellom hvor mye støttemottakerne mottar i trygd/pensjon og om de har konvertert noe eller ingenting av støtten (tabell 2.10). Analysene tyder også på at studieprogresjonen er noe høyere blant støttemottakere med høy formue enn blant de med lav eller ingen formue, alt annet likt (tabell 2.10). Dette er også i tråd med våre antagelser.

Til slutt i kapittel 2 undersøkte vi konvertering av støtte blant de som *ikke* fikk stipendet redusert etter ligningskontrollen i 2003. Analysene tyder på at denne gruppen konverterer en noe høyere andel av støtten. Forskjellene synes likevel å være relativt små, særlig i de eldste aldergruppene. Analysene synes dermed ikke å gi særlig støtte til antagelsen som ble diskutert i kapittel 1 om at støttemottakere som har fått redusert stipendet etter ligningskontrollen, vil ha svakere økonomiske insentiver om å følge normal studieprogresjon og at dette kan føre til generelt lavere studieprogresjon.

### 3.2 Diskusjon

I kapittel 1 diskuterte vi i hvilken grad støttemottakernes økonomiske forhold kan ha betydning for studieprogresjon og ulike forhold som kunne spille inn å påvirke sammenhengen mellom studieprogresjon og støttemottakernes inntekt og formue.

Økonomiske forhold er i denne sammenheng forstått som støttemottakernes inntekt og formue (eventuelt ektefelles formue), slik den fremstår i ligningsregisteret. I denne rapporten tar vi dermed ikke hensyn til andre økonomiske forhold blant støttemottakerne, eller økonomiske forhold blant studenter som ikke inngår i Lånekassens registre. Videre er studieprogresjon uttrykt som hvor stor del av den konverterbare delen av studiestøtten som støttemottakeren konverterer fra lån til stipend, registrert i 2003.

Tidligere forskning har i liten grad sett på sammenhengen mellom studentenes inntekt og deres studieprogresjon. Derimot har det blitt gjort flere studier av sammenhengen mellom arbeid ved siden av studiene og tid brukt til studier. Resultatene herfra kan tyde på at det å ha arbeid ved siden av studiene ikke nødvendigvis reduserer hvor mye tid som brukes til studier, men at dette i første rekke går utover studentenes fritid. Dette gjelder i hvert fall opp til et visst nivå. De som bruker svært mye tid til arbeid ved siden av studiene, vil rimeligvis få redusert studieintensitet. Ut i fra dette, og i forhold til vårt datamateriale, hadde vi derfor en forventning om at støttemottakere som har fått redusert stipendet etter ligningskontrollen, har lavere studieprogresjon enn de som ikke har fått redusert stipendet. Videre antok vi at studieprogresjonen ville ha sammenheng med størrelsen på støttemottakernes inntekt, ut i fra en antagelse om at de som har høy inntekt har arbeidet mer ved siden av studiene enn de med lavere inntekt (dette er diskutert nærmere i kapittel 1). Dermed skulle vi anta at de med særlig høy inntekt også hadde den laveste studieprogresjonen.

Ut i fra dette resonnet er det derimot ingen grunn til å forvente at størrelsen på mottatt trygd eller pensjon skulle ha tilsvarende betydning for studieprogresjonen. Støttemottakere som har mottatt trygd/pensjon over et visst nivå, vil få redusert stipendet etter ligningskontrollen. Men ettersom hvor mye trygd/pensjon man har mottatt, ikke har direkte sammenheng med hvor mye man har arbeidet ved siden av studiene, forventet vi ikke å finne tilsvarende sammenheng mellom studieprogresjon og størrelsen på støttemottakernes trygd/pensjon.

Heller ikke størrelsen på støttemottakernes formue skulle vi dermed forvente å ha betydning for studieprogresjonen, ettersom størrelsen på formue ikke sier noe om hvor mye man jobber ved siden av studiene. I kapittel 1 diskuterte vi likevel mulighetene for at det kunne være en positiv sammenheng mellom formue og studieprogresjonen, altså at studieprogresjonen øker med økende formue. En slik sammenheng kunne ha sammenheng med at støttemottakere med høy formue kan være en gruppe med høy økonomisk sikkerhet og/eller høy sosioøkonomisk bakgrunn, noe som kan ha betydning for ambisjoner, studiemotivasjon og følgelig også studieprogresjon.

I tillegg til betydningen av omfang av inntektsgivende arbeid ved siden av studiene, samt eventuell trygd/pensjon og formue, kan det tenkes å være andre kjennetegn ved støttemottakernes livssituasjon som også har betydning for sammenhengen mellom støttemottakerne økonomiske forhold og studieprogresjon. Et slikt forhold som ble diskutert i kapittel 1, var omfanget av familieforpliktelser. Dette kan for eksempel ha stor betydning for hvor mye tid som brukes på aktiviteter utenom studiene og hvor mye tid som brukes på studier. På den ene siden kan det være at støttemottakere som er etablert med familie og barn bruker mer tid på aktiviteter utenom studiene og at de dermed har mindre tid til å studere, noe som vil kunne redusere studieprogresjonen. På den annen side kan det være at denne gruppen støttemottakere er særlig strukturerte og motiverte, ettersom de må disponere tiden sin mer disiplinert for å få tid til både studier og andre forpliktelser. I så fall skulle man ikke forvente lavere studieprogresjon i denne gruppen. Vi hadde med andre ord ingen klar antagelse om hvilken betydning omfang av familieforpliktelser kunne ha for studieprogresjon, men ønsket å undersøke dette nærmere i analysene. Ut i fra antagelsen om det å ha barn kan være en indikator på omfanget av forpliktelser og aktiviteter utenom studiene, har vi i analysene undersøkt studieprogresjon blant støttemottakere med og uten barn.

I kapittel 1 diskuterte vi også i hvilken grad en undersøkelse av støttemottakernes økonomiske forhold og studieprogresjon kan avdekke en eventuell illegitim bruk av studiestøtten. Å bruke

støtten fra Lånekassen til andre formål enn å finansiere en utdanning, eller å motta støtte uten å ha reelle planer om å studere, vil kunne betraktes som illegitim bruk av studiestøtten. Et spørsmål er imidlertid i hvilken grad vi kan si noe om omfanget av dette ut i fra statistikken fra Lånekassen. En indikator på illegitim bruk av støtten fra Lånekassen kunne være om det skulle vise seg at studieprogresjonen er særlig lav blant støttemottakere med høy inntekt som kun har mottatt støtte i ett semester. Som en del av analysene har vi derfor undersøkt studieprogresjon blant denne gruppen av støttemottakere.

### 3.2.1 Støtte for antagelsene?

Langt på vei synes resultatene å støtte våre antagelser i forhold til sammenheng mellom støttemottakernes økonomiske kjennetegn og studieprogresjon. Generelt har analysene gitt mye interessant informasjon om bruk av støtten fra Lånekassen blant ulike grupper av støttemottakere gjennom å undersøke hvordan økonomiske forhold har betydning for studieprogresjon. Det er likevel ingen tvil om at sammenhengen mellom økonomiske forhold og studieprogresjon er både kompleks og omfatter en rekke forhold som vi ikke har hatt mulighet til å undersøke i denne omgang. I så måte kan undersøkelsen betraktes som et første skritt – og en innledende diskusjon – av ulike forhold som har betydning for sammenhengen mellom støttemottakernes økonomiske forhold, studieprogresjon, og bruk av støtten fra Lånekassen.

I forhold til antagelsene, kan hovedfunnene oppsummeres slik:

- De som har fått redusert stipendet etter ligningskontrollen, har generelt noe lavere studieprogresjon enn de som ikke har fått redusert stipendet. Forskjellene er likevel ikke store. Det er relativt mange støttemottakere som både har forholdsvis høy inntekt og høy studieprogresjon.
- Høy arbeidsinntekt synes å redusere studieprogresjonen noe. Dette gjelder imidlertid i hovedsak støttemottakere som mottok støtte hele 2003, og i mindre grad de som kun mottok støtte i deler av 2003.
- Generelt finner vi kun en svak sammenheng mellom studieprogresjon og støttemottakernes inntekt. Dette kan synes overraskende, men er i tråd med tidligere studier som har vist at arbeid ved siden av studiene i liten grad påvirker studieinnsatsen.
- Støttemottakernes trygd/pensjon synes ikke å ha noen betydning for studieprogresjonen. Det bør nevnes at dette er støttemottakere som mottar ulike former for trygd/pensjon – for eksempel arbeidsledighetstrygd, overgangsstønad, uførepensjon og annet. Støttemottakere som mottar trygd/pensjon består med andre ord av en rekke ulike grupper, som også kan være ulike med hensyn til studieprogresjon.
- Støttemottakere med høy formue synes å ha noe høyere studieprogresjonen enn andre grupper av støttemottakere. Dette kan ha sammenheng med at støttemottakere med formue kan være en gruppe med høy økonomisk sikkerhet og god mulighet til å konsentrere seg om studiene. Men det kan også være andre kjennetegn ved denne gruppen, som høy sosial bakgrunn, høy studiemotivasjon, eller andre forhold, som kan ha betydning for studieprogresjonen (se kapittel 1).

- Det å ha barn, synes å ha nokså ubetydelig innvirkning på støttemottakernes studieprogresjon. I forhold til antagelsene, synes vi dermed ikke å få støtte for noen av disse – verken at det å ha familieforpliktelser kunne virke skjerpende på studiedisiplinen og dermed øke studieprogresjonen, men også at det kunne senke studieprogresjonen ved at denne gruppen hadde mindre tid til studiene. Dette kan skyldes at støttemottakernes familiesituasjon ikke har noen betydning for studieprogresjon, eller at dette er forhold som kan trekke i begge retninger. Det kan også være at det å ha barn, er en svak indikator på støttemottakernes familiesituasjon, og at dette bør undersøkes med bruk av andre data.
- Selv om det er vanskelig å avdekke en eventuell illegitim bruk av studiestøtten, er det lite i de foregående analysene som tyder på at den type illegitim bruk av studiestøtten som ble diskutert i kapittel 1, foregår i særlig omfang. Tvert i mot, analysene tyder på at også blant støttemottakere med relativt høye inntekter, er det en høy andel med god studieprogresjon. Sammenhengen mellom inntekt og studieprogresjon er nokså svak, det er altså ikke slik at støttemottakere med de høyeste inntektene utmerker seg med særlig lav studieprogresjon. Som diskutert i kapittel 1, kan det være flere årsaker til dette. Et forhold kan være at en del av støttemottakerne med høye inntekter er studenter som får utdannelsen dekket av arbeidsgiver, noe som kan være med på å forklare den gode studieprogresjonen i disse gruppene. Det er med andre ord mange forhold som kan være med å på øke og svekke studieprogresjonen blant ulike grupper støttemottakere. Dette illustrerer vanskelighetene ved å undersøke en eventuell illegitim bruk av studiestøtten.

## Referanser

- Berg, Lisbet (1997a): *Studieløpet. Om tidsbruk, faglige valg og kunnskapsteoretiske valg*. Oslo: Norsk institutt for studier av forskning og utdanning.
- Berg, Lisbet (1997b): *Leve på lån. Studie- og låneatferd fem semestre etter studiestart. Delrapport 1 fra Studiefinansieringsprosjektet*. Oslo: Norsk institutt for studier av forskning og utdanning.
- Bergens Tidende (2004): "Smutthol for fastrenteslavar", Hans K. Mjelva, *Bergens Tidende*, 11. april 2004.
- Dine Penger (2004): "Sparte 11.000 kroner på å bryte fastrenteavtalen", Anne Sophie Stensrud, *Dine Penger*, 20. august 2004.
- Gulløy, Elisabeth, Stein Opdahl og Irene Øyangen (1998): *Levekår og forbruk blant studenter 1998. Hovedresultater og dokumentasjon. Notater 98/79*. Oslo: Statistisk sentralbyrå.
- KUF (1998): *Lov om grunnskolen og den vidaregåande opplæringa (Opplæringsloven)*. Oslo: Kirke-, utdannings- og forskningsdepartementet.
- Lyngstad, Jan og Irene Øyangen (1999): *Sjung om studentens lyckliga dar*. Rapport 99/15. Oslo – Kongsvinger: Statistisk sentralbyrå.
- Lånekassen (2001): *Forskrifter om tildeling av utdanningsstøtte for undervisningsåret 2001-02 og om tilbakebetaling av lån for 2001*. Oslo: Lånekassen.
- Lånekassen (2002): *Forskrifter om tildeling av utdanningsstøtte for undervisningsåret 2002-03 og om tilbakebetaling av lån for 2002*. Oslo: Lånekassen.
- Lånekassen (2003): *Forskrifter og nærmare reglar 2003-2004*. Oslo: Lånekassen.
- Opheim, Vibeke (2005): *Utdanningsstøtte i endring og vekst: En undersøkelse av omleggingen av Lånekassens regelverk, veksten i antallet støttemottakere og økningen i utbetalt støtte i perioden 2001–2004*. Skriftserie 6/2005. Oslo: NIFU STEP Studier av innovasjon, forskning og utdanning.
- Wiers-Jenssen, Jannecke og Per Olaf Aamodt (2002): *Trivsel og innsats, Studenters tilfredshet med lærested og tid brukt til studier. Resultater fra "Stud.mag."-undersøkelsene*. NIFU Rapport, 1 2002. Oslo: Norsk institutt for studier av forskning og utdanning.